



Carta del Paisatge del Garraf
patrimoni natural i cultural



Consell Comarcal
del Garraf

PRESENTACIÓ DE LA CARTA DEL PAISATGE DEL GARRAF

SIGNATURA DEL PACTE PEL PAISATGE

Masia d'en Cabanyes
Vilanova i la Geltrú
3 de maig de 2019

ANTECEDENTS DE LA CARTA DEL PAISATGE

La comarca del Garraf ha impulsat els darrers anys estudis i diagnosis al voltant d'aspectes territorials.

Els antecedents són l'any 2006 amb diversos estudis que elabora el Consell Comarcal del Garraf tant per justificar la necessitat d'un Pla Director urbanístic del Garraf, com també, ser elements propositius i de reflexió pels treballs del Pla Territorial Metropolità de Barcelona.

Es van elaborar documents d'anàlisi sobre fiscalitat, usos del sòl, infraestructures, equipaments, habitatge i un estudi nou, sobre el paisatge, derivat en aquells moments de la Llei 8/2005, de 8 de juny, de protecció, gestió i ordenació del paisatge, moment en que es comencen a redactar algunes Cartes de Paisatge.

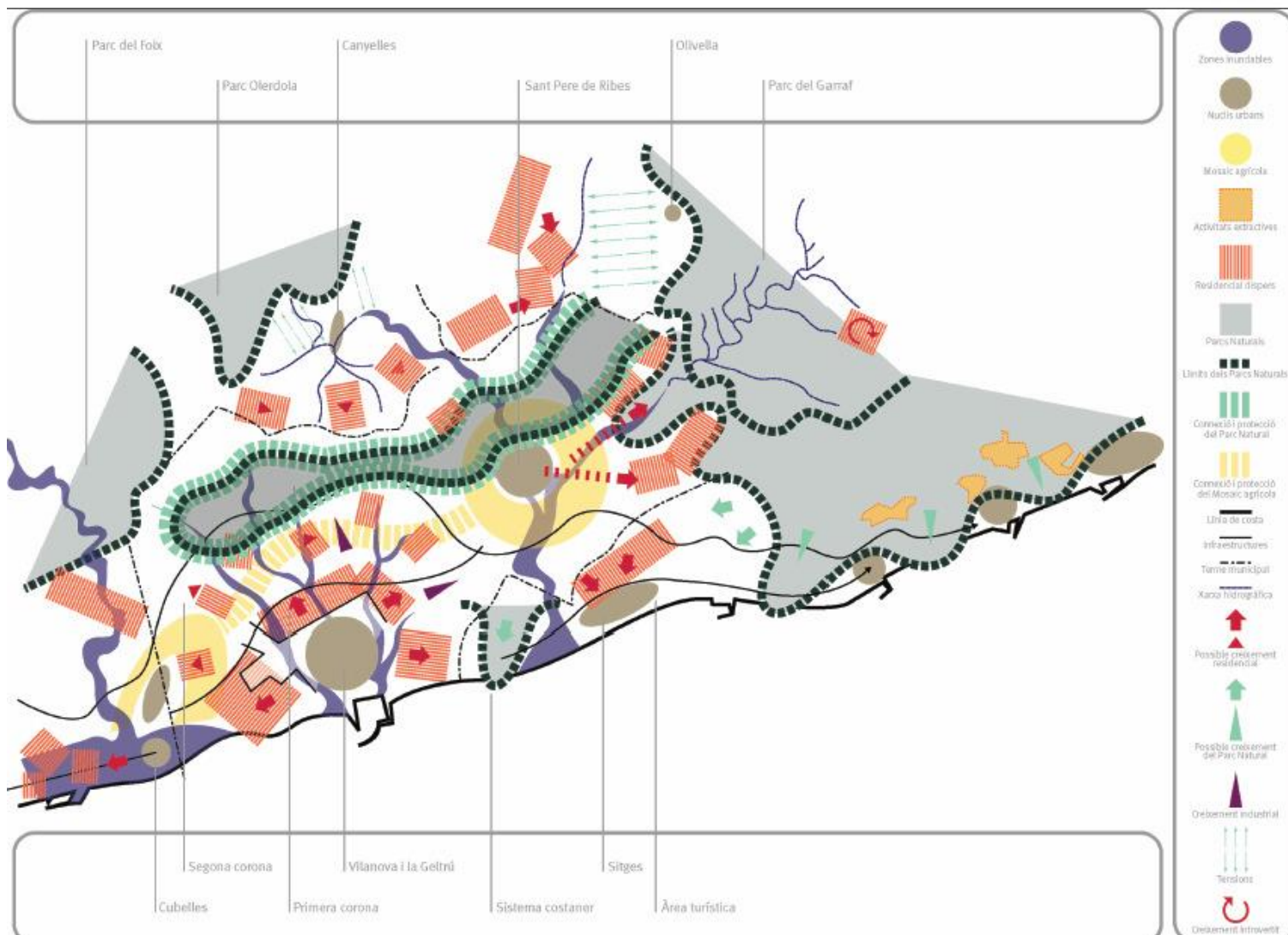
L'estudi "**Directrius d'ordenació del paisatge del Garraf**" va ser el·laborat per Ricard Pié i Josep M. Vilanova.

Directrius d'ordenació del paisatge del Garraf (2006)

Les conclusions d'aquelles Directrius són les següents:

- Els espais de la plana amb més potencial urbanístic (part posterior del municipi de Vilanova i la corona que envolta Sant Pere de Ribes) tenen una gran riquesa mediambiental.
- Cal potenciar la línia verda que uneix els tres parcs naturals (Foix, Olèrdola i Garraf) i cal fer créixer els parcs naturals, integrar-los dins les urbanitzacions disperses.
- S'ha de recalcar l'espai de la plana i el paisatge mixt o mosaic que sembla que en resultarà. Cal combinar teixit agrícola, integració de les urbanitzacions il·legals amb alguns equipaments supramunicipals.
- Els connectors transversals (forestals mar-muntanya o la xarxa hidrogràfica) requereixen un alt grau de protecció.
- La carta del paisatge del Garraf, ha de tenir una vinculació molt clara amb l'urbanisme, a diferència de les que s'estan impulsant a l'Alt Penedès o Priorat.

Directrius d'ordenació del paisatge del Garraf (2006)

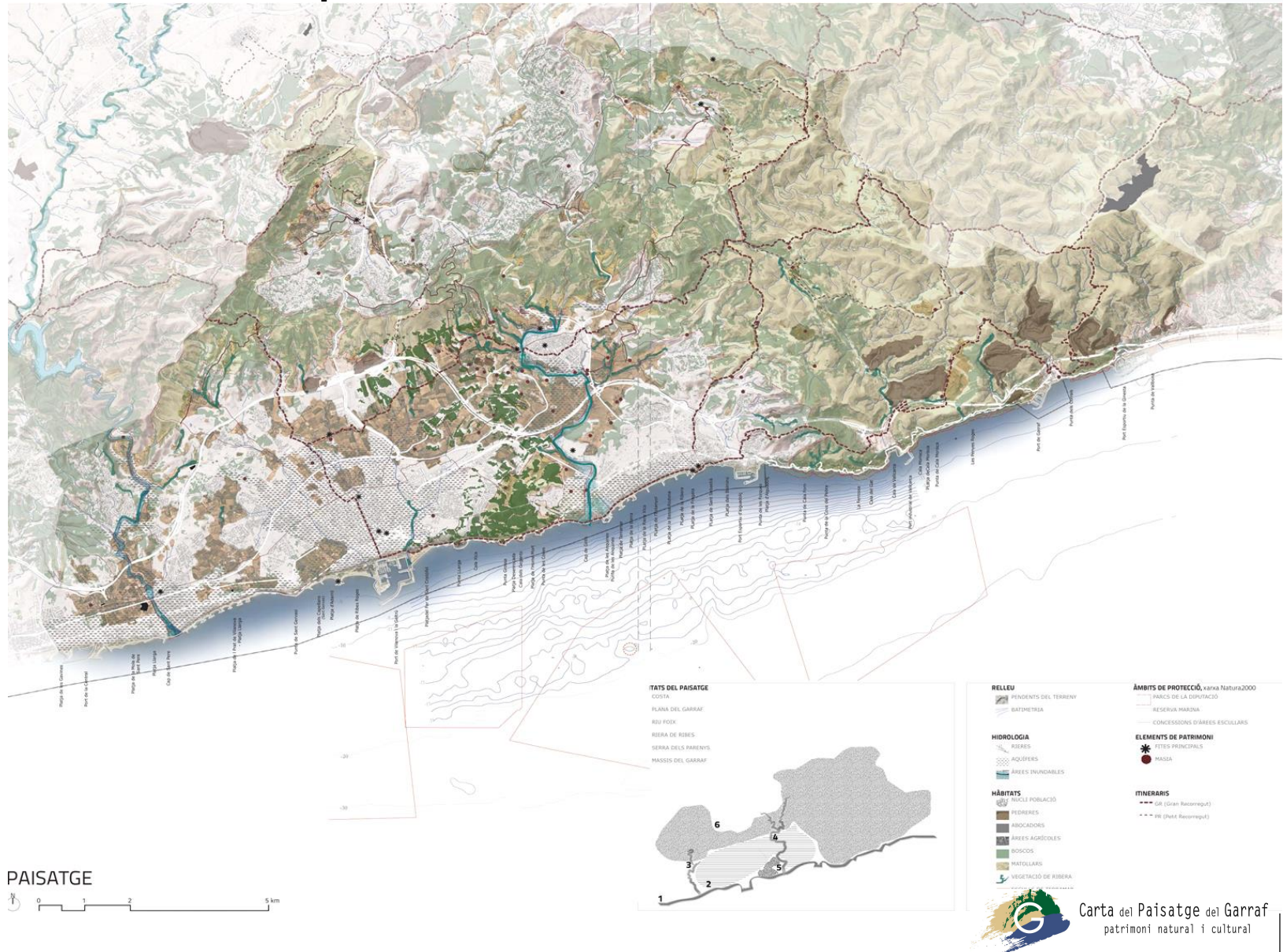


Pla de desenvolupament econòmic i social del Garraf 2014 – 2020

L'any 2014 s'elabora el document de Pla de desenvolupament econòmic i social del Garraf per part del Dr. Arquitecte Carles Llop (UPC), que preveu com a un dels eixos el del Paisatge. Per aquest, es preveuen un conjunt d'estratègies per revaloritzar-ho com un dels àmbits de l'eix territori que poden tenir un impacte en el canvi de model econòmic. El document estructura les següents estratègies:

- Completar i estructurar el sistema d'espais oberts, inclosa la reserva marina
- Constituir el Parc agrari del Garraf
- Impulsar el sector agrari
- Implementar les cartes del paisatge
- Establir un pla de camins comarcal, des de la visió de la dinamització, el turisme i la gestió sostenible del territori
- Integrar les urbanitzacions periurbanes il·legals
- Treballar les vores (qualitat dels entorns urbans)
- Millorar el metabolisme comarcal (accions de biomassa, accions de mobilitat més sostenible, com rutes verdes entre els nuclis, seguint l'estela del primer camí pedalable impulsat entre Vilanova – Sant Pere de Ribes i Sitges)
- Gestió comarcal de sòls vacants
- Foment del turisme amb arrels

Pla de desenvolupament econòmic i social del Garraf 2014 – 2020



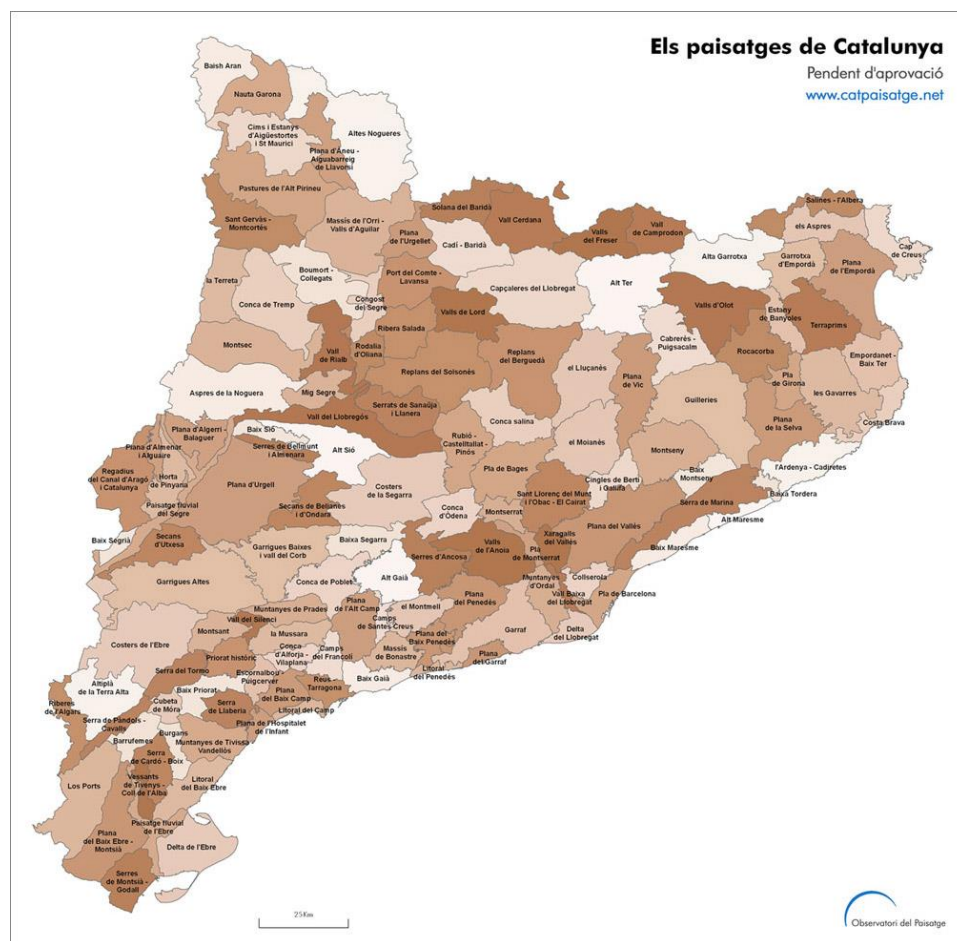
Pla de mandat del Consell Comarcal del Garraf 2015-2019

Davant del conjunt d'estudis i reflexions realitzades, el Pla de mandat del Consell Comarcal del Garraf, es proposa impulsar una **Carta de Paisatge**, per a fer inventari dels *“valors paisatgístics, enumerar activitats o processos que incideixen en la configuració del paisatge, assenyalar els principals recorreguts i espais des d'on es percep el paisatge, delimitar les unitats de paisatge com a àmbits estructuralment, funcionalment o visualment coherents sobre els que pot recaure un règim específic de protecció, gestió o ordenació”*.

També es planteja com un element de proposta en el marc dels treballs del Pla Territorial del Penedès, amb altres reflexions que s'han impulsat al voltant de les urbanitzacions o la mobilitat, aprofitant que a l'any 2015 s'inicià la seva redacció.

CONTINGUT DE LA CARTA DEL PAISATGE

La Carta del Paisatge del Garraf es redacta respectant el contingut del Catàleg de Paisatge de la Regió Metropolitana de Barcelona (aprovat definitivament l'any 2014), així Catalunya està dividida en 137 unitats de paisatge:



CONTINGUT DE LA CARTA DEL PAISATGE

Al Garraf les unitats de paisatge dins dels límits administratius corresponen al Garraf, la plana del Garraf i dos petits espais limítrofs del delta del Llobregat i del Litoral del Penedès:



CONTINGUT DE LA CARTA DEL PAISATGE

La Carta del Paisatge del Garraf s'inicia a finals de l'any 2016, amb el suport econòmic de la Diputació de Barcelona per a la fase de diagnosi de les dinàmiques de paisatge, s'encarrega la redacció a l'equip d'empreses Limonium i DTUM.

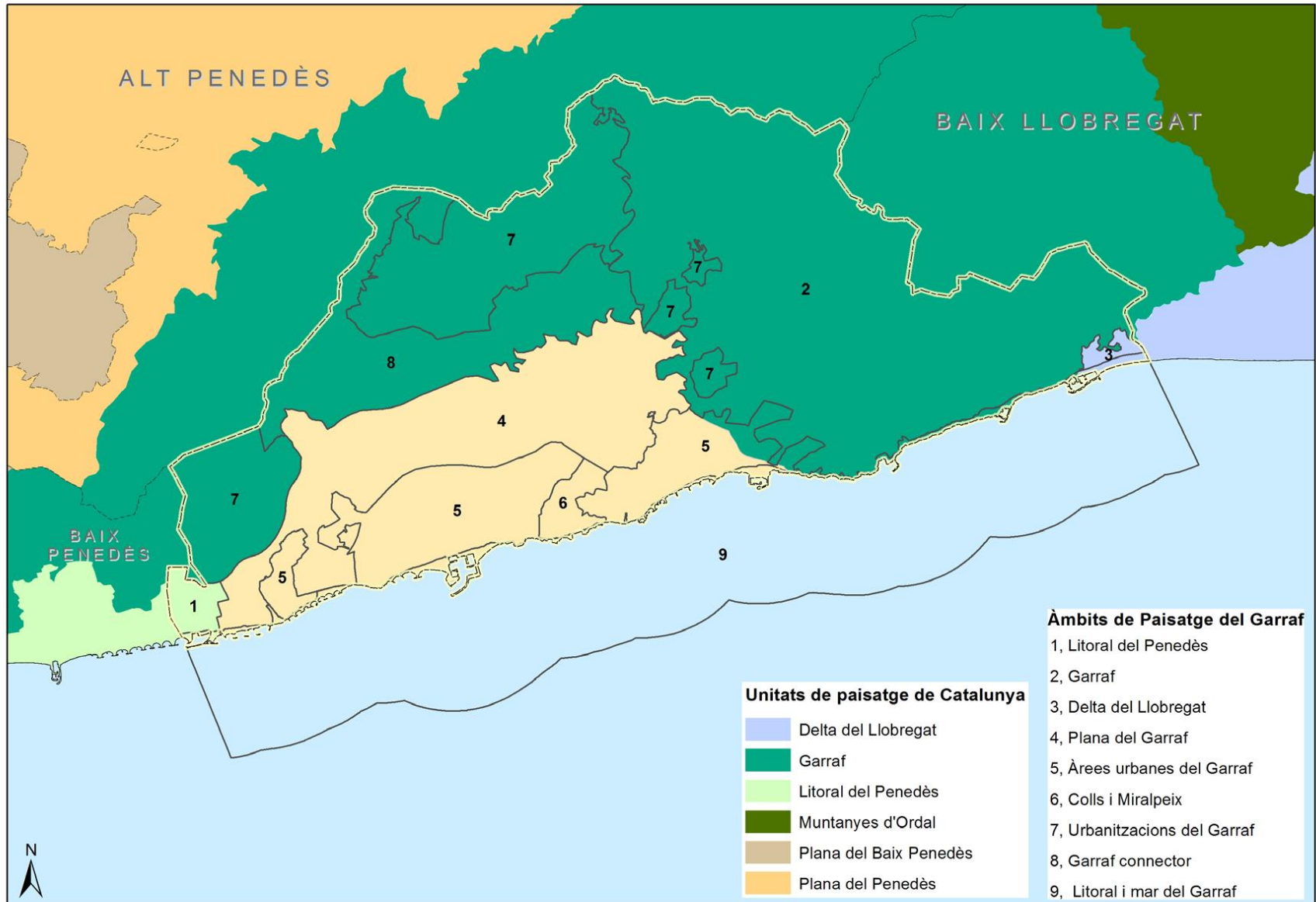
Paral·lelament el Consell Comarcal del Garraf prepara un projecte de sol·licitud al fons FEDER, estretament vinculat al patrimoni i paisatge, anomenat "Garraf: camins, patrimoni i natura" amb actuacions per intervenir en diversos espais naturals i emblemàtics de la comarca.

Per aquest motiu, es proposa que la Carta sigui un element de reflexió, d'iniciatives i d'estratègia comarcal sobre el paisatge.

CONTINGUT DE LA CARTA DEL PAISATGE

La Carta doncs, es divideix en tres elements:

- La diagnosi de les dinàmiques del paisatge.
 - Caracterització del territori
 - Àmbits de paisatge de la Carta del Paisatge del Garraf
 - Fitxes dels àmbits de paisatge
- La definició d'objectius de qualitat paisatgística a assolir dins de cada àmbit de paisatge de la proposta de la Carta. Aquests objectius són coherents amb els objectius de qualitat establerts per a cadascuna de les unitats de paisatge definits en el Catàleg de Paisatge.
- Iniciatives del paisatge en el que es concreten les accions específiques que han d'emprendre els diversos agents, i en el qual ha de quedar garantida la participació ciutadana.
- Pacte pel paisatge del Garraf.



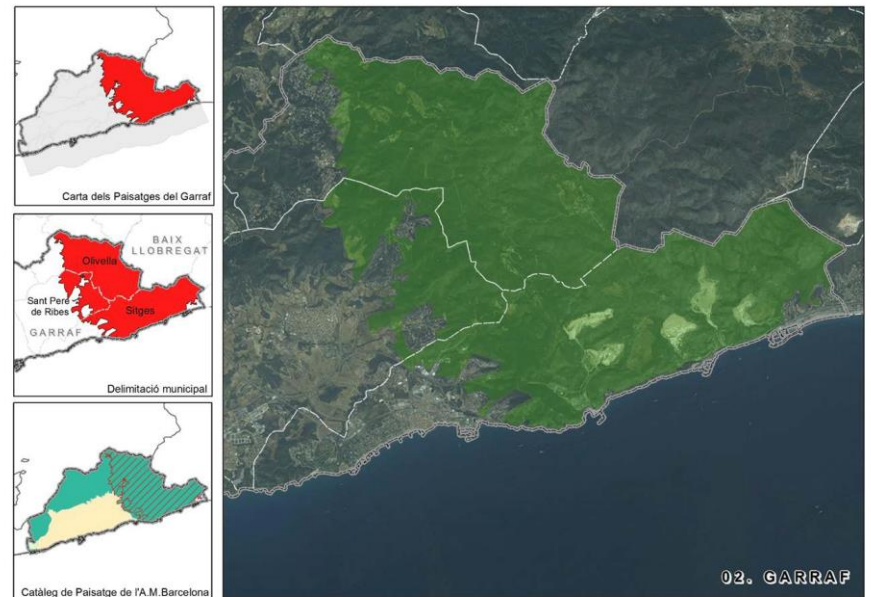
PAISATGES DEL GARRAF

ÀMBIT DEL LITORAL DEL PENEDÈS – PONENT DE CUBELLES



PAISATGES DEL GARRAF

ÀMBIT DEL GARRAF



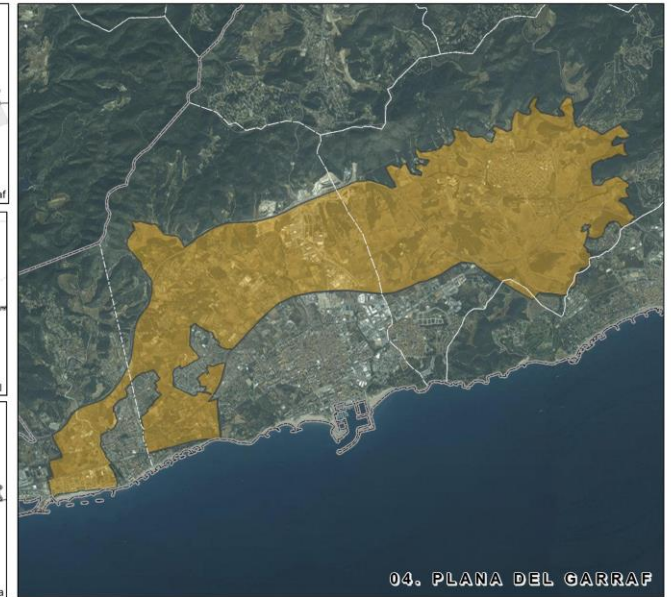
PAISATGES DEL GARRAF

ÀMBIT DEL DELTA DEL LLOBREGAT – BOTIGUES DE SITGES



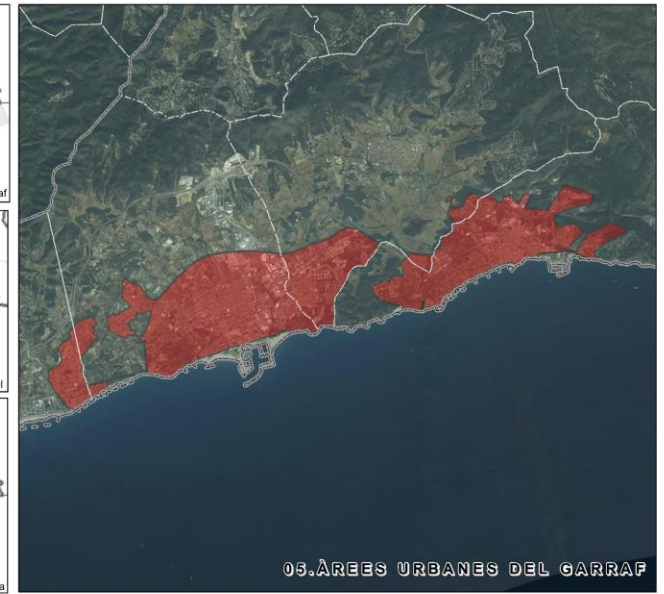
PAISATGES DEL GARRAF

ÀMBIT DE LA PLANA DEL GARRAF



PAISATGES DEL GARRAF

ÀMBIT DE LES ÀREES URBANES DEL GARRAF



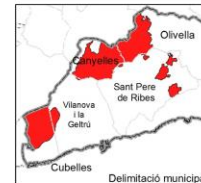
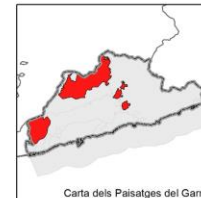
PAISATGES DEL GARRAF

ÀMBIT DELS COLLS - MIRALPEIX



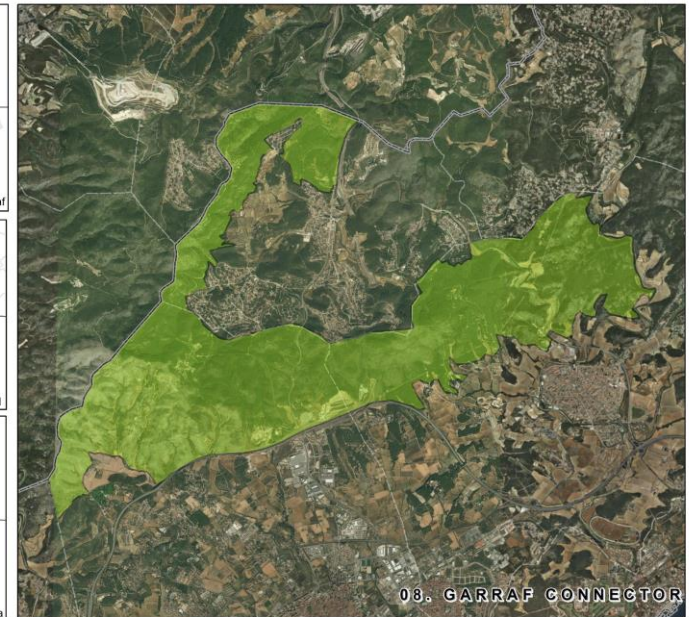
PAISATGES DEL GARRAF

ÀMBIT DE LES URBANITZACIONS DEL GARRAF



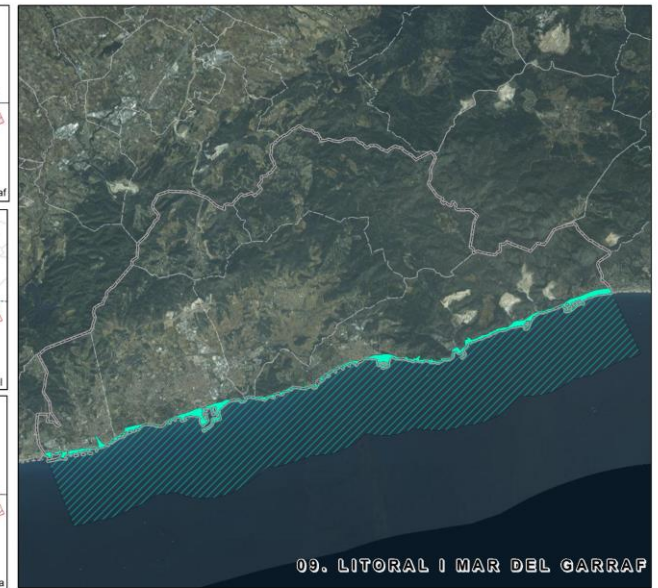
PAISATGES DEL GARRAF

ÀMBIT DEL CONNECTOR DEL GARRAF



PAISATGES DEL GARRAF

ÀMBIT DEL LITORAL I MAR DEL GARRAF



CALENDARI DE REDACCIÓ DE LA CARTA

- Trobada de participació amb tècnics municipals, 23 de febrer 2017
- Trobada de participació amb agents del territori, 9 de març 2017
- Trobada Consell Comarcal del Garraf, equip redactor, Subdirector General de Planificació Territorial i Paisatge i director de l'Observatori del Paisatge de Catalunya, 28 de març de 2017, primera reunió de presentació i proposta de comissió pel seguiment de la Carta.
- Segona trobada de retorn als tècnics municipals, 6 d'abril (matí) 2017
- Segona trobada de participació amb agents del territori, 6 d'abril (tarda) 2017
- Trobada del Consell Comarcal del Garraf, equip redactor i Direcció del Parc del Garraf i Olèrdola, 20 d'abril de 2017.
- Tercera sessió amb tècnics i agents del territori, 22 de juny 2017
- Segona reunió comissió de seguiment de la Carta, 18 de juliol 2017
- Sessió de retorn amb tots els participants, el 23 de novembre de 2017
- Sessió de presentació del Pacte de Paisatge i fitxes de compromisos, 15 de novembre de 2018
- Reunió comissió seguiment, 15 de gener de 2019, per validar la tramitació



FITXES D'ADHESIÓ – EXEMPLE COMPROMÍS ENTITAT

07	 <p>Carta del Paisatge del Garraf patrimoni natural i cultural</p>	
	FITXA DE COMPROMISOS ESPECÍFICS	
AGENT IMPULSOR	REPRESENTANT	
Grup de treball de Transhumància	Sr./a. Càrrec: President/a	
<p>L'agent sotasignat, integrant del grup impulsor de la Carta del paisatge del Garraf, es compromet a assolir els objectius de qualitat paisatgística establerts en el citat document, a desenvolupar en la mesura de la seva implicació, les estratègies d'intervenció i gestió del paisatge per la comarca, les propostes enunciades amb caràcter indicatiu en el Programa de gestió, així com a contribuir en el compliment dels acords generals i dels compromisos estructurants fixats en el Pacte pel paisatge del Garraf.</p> <p>Per altra banda, l'agent impulsor sotasignat assumeix els següents compromisos específics a favor de la protecció, ordenació, gestió, millora i valorització dels paisatges del Garraf mitjançant la present iniciativa.</p>		
A.	INICIATIVA	
<p>PAISATGE, TRANSHUMÀNCIA I CAMÍ RAMADER DE MARINA. DE LA CERDANYA AL PENEDÈS-GARRAF</p> <p>Amb aquesta iniciativa es pretèn donar a conèixer i posar en valor el paisatge del Garraf a través de la preservació, potenciació i promoció de la transhumància i els camins ramaders a Catalunya i en especial al llarg del camí ramader de la Marina, de La Cerdanya al Penedès-Garraf.</p>		

1

<p>Per assolir aquest objectiu, es proposa valoritzar el patrimoni històric, cultural i ambiental que representa aquest camí ramader, convertint-lo en un recurs de desenvolupament regional i local.</p> <p>En aquest sentit, es vol preservar, potenciar i promoure la transhumància i els camins ramaders a Catalunya, dedicant especial atenció a l'antiga ruta transhumant que ha permès el moviment de ramats entre el Pirineu i el litoral al Penedès i el Garraf, des de l'Edat Mitjana.</p> <p>La transhumància i els camins ramaders constitueixen un patrimoni cultural, històric, arquitectònic, paisatgístic i ecològic que és imprescindible potenciar i preservar.</p> <p>Conscients del potencial per al desenvolupament sostenible del territori que representen la transhumància i els camins ramaders, volem adaptar una realitat ancestral a les necessitats i les pràctiques d'avui, on, de forma natural i lligada a la pròpia història, conflueixen moltes de les línies d'actuació que afavoreixen la creació de llocs de treball vinculats al territori com són la cultura popular, el turisme de proximitat, el comerç local, l'artesania i els productes alimentaris de qualitat. Sempre respectant i promovent l'activitat ramadera</p>	
B.	COMPROMISOS ESPECÍFICS
1.	<p>Vincular la iniciativa "Paisatge, transhumància i camí ramader de Marina. De la Cerdanya al Penedès-Garraf" a la valorització, millora i dinamització del paisatge de la comarca.</p>
2.	<p>Vincular els objectius d'aquesta iniciativa amb els objectius de qualitat paisatgística enunciats a la Carta del paisatge del Garraf.</p> <p><u>L'objectiu principal de la iniciativa és:</u></p> <ul style="list-style-type: none"> • Posar en valor el paisatge del Garraf desenvolupant línies d'acció relacionades amb el potencial que representa la transhumància i els camins ramaders pel desenvolupament local. <p><u>Els objectius específics de la iniciativa són:</u></p> <ul style="list-style-type: none"> • Elaborar una ruta excursionista que segueixi el recorregut del Camí Ramader de Marina. La ruta es dividirà en diverses etapes i es podrà dur a terme a peu o en bicicleta de muntanya (BTT). • Inventariar els potencials recursos de promoció i dinamització turística al llarg de la ruta física (allotjament, restauració, museus, empreses de serveis turístics, botigues d'esport i de material ciclista i excursionista, etc.).


2

FITXES D'ADHESIÓ – EXEMPLE COMPROMÍS ENTITAT

	<ul style="list-style-type: none"> Promoure periòdicament activitats de promoció de la transhumància i els camins ramaders i del projecte del Camí Ramader de Marina. De la Cerdanya al Penedès (jornades, fires, festes, xerrades, caminades, exposicions, centres d'interpretació, centres de documentació...). Promoure la creació d'equipaments i serveis estables de difusió, promoció i estudi de la transhumància i els camins ramaders a Catalunya (centres d'interpretació, exposicions permanents, centres de documentació...). Elaborar una exposició itinerant sobre la transhumància, els camins ramaders i el projecte del Camí ramader de Marina. De la Cerdanya al Penedès. Elaborar materials de difusió del projecte així com crear un espai web que englobi tot el contingut del projecte. Posicionar el projecte a les xarxes socials. Cercar nous col·laboradors per al projecte. <p><u>Els objectius de qualitat paisatgística més directament relacionats són:</u></p> <ul style="list-style-type: none"> Volem uns paisatges actius, rendibles i sostenibles. Volem uns paisatges educatius, conscients i didàctics. Volem uns paisatges visibles, percebuts i amb identitat. Volem uns paisatges culturals, patrimonials i amb relat. Volem uns paisatges identificats i senyalitzats. Volem uns paisatges coneguts, recorreguts i visitats. Volem uns paisatges creadors de senders, itineraris i rutes. Volem uns paisatges revaloritzadors dels seus elements històrics i patrimonials.
3.	<p>Vincular els projectes, mesures i accions derivades d'aquesta iniciativa amb les estratègies d'intervenció i gestió del paisatge enunciades a la Carta del paisatge del Garraf:</p> <p><u>Les estratègies d'intervenció i gestió del paisatge relacionades amb aquesta iniciativa són les següents:</u></p> <ul style="list-style-type: none"> Respecte a la xarxa de comunicacions. Respecte a l'activitat agrària. Respecte a la conscienciació paisatgística i l'ensenyament. Respecte als coneixements, valoracions i aportacions intangibles que afecten el paisatge, el tenen com a referència o el contemplem. <p>En el desenvolupament d'aquesta iniciativa i de les estratègies d'intervenció i gestió relacionades, es tindran en compte les determinacions que amb caràcter indicatiu s'estableixen en el Programa de gestió de la Carta del paisatge del Garraf.</p> <p><u>Les determinacions del Programa de gestió aplicables quan sigui procedent a aquesta iniciativa són les següents:</u></p>

	<ul style="list-style-type: none"> Les estratègies d'integració paisatgística. Els criteris bàsics d'intervenció. Les directrius específiques de paisatge. Les mesures i pautes generals per a la valorització del paisatge.
4.	<p>Crear sinergies, col·laboracions i, en el seu cas, assolir convenis de gestió del paisatge amb altres agents vinculats.</p>
C.	<p>AGENTS VINCULATS</p> <p>Entre d'altres:</p> <ul style="list-style-type: none"> Ajuntament de Santa Margarida i els Monjos Ajuntament de Lluçà Ajuntament de Llívia Ajuntament de Vilanova i la Geltrú. Entitats excursionistes. Garraf Coopera. Altres entitats vinculades al patrimoni i a la recuperació. Associació Solc, música i tradició al Lluçanès. Consell Comarcal del Garraf. Xarxa de custòdia del territori.
	<p>I en prova d'absoluta conformitat, signo la present fitxa de compromisos específics, ael.....de de 2019.</p> <p>Signatura</p> <p>S'adjunta l'acord adoptat per l'òrgan competent que autoritza la signatura de la present fitxa de compromisos específics que s'acompanya al Pacte pel paisatge del Garraf.</p>

FITXES D'ADHESIÓ – EXEMPLE COMPROMÍS ADMINISTRACIÓ PÚBLICA

51	 <p>Carta del Paisatge del Garraf patrimoni natural i cultural</p>	
	FITXA DE COMPROMISOS ESPECÍFICS	
AGENT IMPULSOR	REPRESENTANT	
Ajuntament de Sant Pere de Ribes	Sr./a. Càrrec: President/a	
<p>L'agent sotasignat, integrant del grup impulsor de la Carta del paisatge del Garraf, es compromet a assolir els objectius de qualitat paisatgística establerts en el citat document, a desenvolupar en la mesura de la seva implicació, les estratègies d'intervenció i gestió del paisatge per la comarca, les propostes enunciades amb caràcter indicatiu en el Programa de gestió, així com a contribuir en el compliment dels acords generals i dels compromisos estructurants fixats en el Pacte pel paisatge del Garraf.</p> <p>Per altra banda, l'agent impulsor sotasignant assumeix els següents compromisos específics a favor de la protecció, ordenació, gestió, millora i valorització dels paisatges del Garraf mitjançant la present iniciativa.</p>		
A.	INICIATIVA	
<p>PLA ESPECIAL I CATÀLEG DE MASIES I CASES RURALS DEL MUNICIPI DE SANT PERE DE RIBES</p> <p>Amb aquesta iniciativa es pretén afavorir la conservació i regeneració del patrimoni rural del municipi, així com la reactivació econòmica i el desenvolupament del món rural, així com contribuir a la preservació del paisatge mantenint el seu teixit rural i les activitats agràries.</p>		

Actualment l'Ajuntament de Sant Pere de Ribes encara no disposa d'un Pla Especial de Catàleg de masies i cases rurals en sòl no urbanitzable.

En aquests moments, l'únic instrument que limita les construccions admeses en sòl no urbanitzable en el terme municipal és el Pla General vigent d'Ordenació Urbana en el qual s'especifica una relació d'edificacions existents i elements construïts en sòl rural a preservar pel seu interès arquitectònic tradicional o paisatgístic, o per la seva vinculació a explotacions agrícoles o forestals.

La Llei d'urbanisme estableix que, per a la reconstrucció i rehabilitació de les masies i cases rurals que calgui recuperar i preservar, per raons arquitectòniques, històriques, paisatgístiques o socials, cal que estiguin incloses en un catàleg específic de planejament urbanístic.

El catàleg de masies o PEM és un document normatiu que, a través de fitxes detallades, ofereix una protecció física i determina els mecanismes d'intervenció en totes les masies i cases rurals seleccionades. Disposar de PEM dona seguretat jurídica en clarificar quin és el ventall d'usos admesos en cadascuna de les edificacions; permet disposar de condicions d'ordenació concretes amb una tramitació reglada.

L'Ajuntament de Sant Pere de Ribes va sol·licitar l'any 2016 un recurs tècnic a la Diputació de Barcelona, dins la Xarxa de Governos Locals 2016-2019, per l'elaboració d'aquest catàleg que va retornar denegat inicialment, tot i que està previst renovar la sol·licitud per al proper exercici.

B.	COMPROMISOS ESPECÍFICS
1.	<p>Vincular la iniciativa "Pla especial i Catàleg de masies i cases rurals dels municipis de Sant Pere de Ribes" a la conservació, valorització i dinamització del paisatge de la comarca.</p>
2.	<p>Vincular els objectius d'aquesta iniciativa amb els objectius de qualitat paisatgística enunciats a la Carta del paisatge del Garraf.</p> <p><u>L'objectiu principal de la iniciativa és:</u></p> <ul style="list-style-type: none"> Dotar a l'Ajuntament de Sant Pere de Ribes d'un instrument de planificació i catalogació de les masies, cases rurals i altres construccions en sòl no urbanitzable per tal de conservar aquest patrimoni construït i establir les condicions de rehabilitació i usos admesos. <p><u>Els objectius específics de la iniciativa són:</u></p> <ul style="list-style-type: none"> Preservar i dinamitzar les edificacions incloses al Catàleg.

FITXES D'ADHESIÓ – EXEMPLE COMPROMÍS ADMINISTRACIÓ PÚBLICA

<ul style="list-style-type: none"> • Identificar les masies susceptibles de ser rehabilitades i reconstruïdes. • Permetre als propietaris particulars disposar d'una regulació detallada i precisa sobre les condicions d'edificació, rehabilitació, usos i activitats admissibles en les seves masies i cases rurals. • Facilitar als tècnics municipals i d'altres administracions implicades la seva tasca d'atorgament de llicències i autoritzacions a partir d'un instrument detallat i d'un Catàleg elaborat d'acord amb la legislació urbanística vigent. • Cercar mesures de col·laboració públic-privada per lluitar contra l'abandonament de les finques rurals particulars i el deteriorament dels edificis i el patrimoni construït privat dins del sòl no urbanitzable del terme municipal de Sitges. • Iniciar una política decidida de valorització, dinamització i gestió del patrimoni construït privat dins del sòl no urbanitzable del terme municipal de Sant Pere de Ribes. • Cercar fórmules innovadores de finançament per tal de fer rendibles les inversions econòmiques particulars realitzades. • Cercar fórmules innovadores de rehabilitació i revitalització amb usos i activitats sostenibles compatibles amb la regulació de la legislació urbanística i la planificació del sòl no urbanitzable. • Establir programes i projectes d'innovació digital i tecnològica especialment concebuts per àmbits rurals i espais d'interès natural. • Col·laborar amb les entitats del tercer sector (fundacions, associacions, entitats, cooperatives, institucions...) per tal que puguin desenvolupar les seves activitats i serveis socials, sanitaris, assistencials, culturals, esportius, educatius, espirituals, etc, en masies, cases rurals, edificis dotacionals i equipaments dins del sòl no urbanitzable del terme municipal de Sitges d'acord amb la legislació urbanística vigent. <p><u>Els objectius de qualitat paisatgística més directament relacionats amb aquesta iniciativa són:</u></p> <ul style="list-style-type: none"> • Volem uns paisatges actius, rendibles i sostenibles. • Volem uns paisatges ordenats amb criteris paisatgístics. • Volem uns paisatges educatius, conscients i didàctics. • Volem uns paisatges preservats, custodiats i gestionats. • Volem uns paisatges planificats i millorats paisatgísticament. • Volem uns paisatges dinamitzadors del patrimoni construït. • Volem uns paisatges culturals, patrimonials i amb relat. • Volem uns paisatges restaurats i amb nous usos i funcionalitats. • Volem uns paisatges amb un ús planificat.
--

<ul style="list-style-type: none"> • Volem uns paisatges respectuosos amb l'arquitectura tradicional.
<p>3. Vincular els projectes i les actuacions derivades d'aquesta iniciativa amb les estratègies d'intervenció i gestió del paisatge enunciades a la Carta del paisatge del Garraf:</p> <p><u>Les estratègies d'intervenció i gestió del paisatge relacionades amb aquesta iniciativa són les següents:</u></p> <ul style="list-style-type: none"> • Respecte al patrimoni arquitectònic. • Respecte a l'activitat agrària. • Respecte a la conscienciació paisatgística i l'ensenyament. <p>En el desenvolupament d'aquesta iniciativa i de les estratègies d'intervenció i gestió relacionades, es tindran en compte les determinacions que amb caràcter indicatiu s'estableixen en el Programa de gestió de la Carta del paisatge del Garraf.</p> <p><u>Les determinacions del Programa de gestió aplicables quan sigui procedent a aquesta iniciativa són les següents:</u></p> <ul style="list-style-type: none"> • Les estratègies d'integració paisatgística. • Els criteris bàsics d'intervenció. • Les directrius específiques de paisatge. • Les mesures i pautes generals per a la valorització del paisatge.
<p>4. Crear sinergies, col·laboracions i, en el seu cas, assolir convenis de gestió del paisatge amb altres agents vinculats.</p>
<p>C. AGENTS VINCULATS</p> <p>Entre d'altres:</p> <ul style="list-style-type: none"> • Propietaris de masies, cases rurals i construccions en SNU. • Cellers. • Diputació de Barcelona - Parc del Garraf. • Entitats del Tercer Sector. • Institut d'Estudis Penedesencs. • Col·legi d'Arquitectes de Catalunya.
<p>I en prova d'absoluta conformitat, signo la present fitxa de compromisos específics, ael.....de de 2019.</p>

AGENTS IMPULSORS SIGNANTS DE LA CARTA DEL PAISATGE DEL GARRAF QUE ADJUNTEN FITXA DE COMPROMISOS ESPECÍFICS

ADMINISTRACIÓ PROMOTORA

Consell Comarcal del Garraf

COMISSIÓ DE SEGUIMENT

Departament de Territori i Sostenibilitat de la Generalitat de Catalunya
Observatori del Paisatge de Catalunya

ADMINISTRACIONS PÚBLIQUES

Ajuntaments de la comarca

Diputació de Barcelona – Parc del Garraf

Departaments de la Generalitat de Catalunya:

Departament d'Agricultura, Ramaderia, Pesca, Alimentació i Medi Natural (Oficina comarcal)

Departament de Cultura

CONSORCIS I MANCOMUNITATS

Node Garraf – Agència de desenvolupament

Mancomunitat Penedès Garraf

AGENTS IMPULSORS SIGNANTS DE LA CARTA DEL PAISATGE DEL GARRAF QUE ADJUNTEN FITXA DE COMPROMISOS ESPECÍFICS

ENTITATS, ALTRES ADMINISTRACIONS I ASSOCIACIONS

Institut d'Estudis Penedesencs

Associació d'Amics de la Unesco

Slow Food Garraf Penedès

Gremi d'Hostaleria i Restauració Vilanova i la Geltrú

Gremi d'Hostaleria i Restauració de Sitges

INS Joan Ramón Benaprès

Associació de Propietaris Forestals del Massís del Garraf

Grup de Treball de la Transhumància

Garraf Coopera

Associació de Defensa Forestal ADF de la Comarca

Unió de Pagesos de la comarca

Confraria de pescadors

Pòsit de pescadors

Centre d'Estudis del Mar (CEM) de Sitges

OBSEA - UPC

ALTRES AGENTS QUE ES CONVIDARÀ A ADHERIR-SE

EMPRESSES PRIVADES

Cellers, cooperatives agràries, ...
Cambra de Comerç

ENTITATS ASSOCIADES

Federació Empresarial del Gran Penedès
Coordinadora de Gremis de la Ruta del Xató
Centre Tecnològic de Vilanova i la Geltrú
Associacions excursionistes

COL·LEGIS PROFESSIONALS

Col·legi d'Arquitectes de Catalunya
Col·legi d'Ambientòlegs de Catalunya
Col·legi de Geògrafs de Catalunya
Col·legi d'Enginyers Agrònoms de Catalunya

MITJANS DE COMUNICACIÓ

ALTRES AGENTS QUE ES CONVIDARÀ A ADHERIR-SE

EMPRESSES PRIVADES

Cellers, cooperatives agràries, ...
Cambra de Comerç

ENTITATS ASSOCIADES

Federació Empresarial del Gran Penedès
Coordinadora de Gremis de la Ruta del Xató
Centre Tecnològic de Vilanova i la Geltrú
Associacions excursionistes

COL·LEGIS PROFESSIONALS

Col·legi d'Arquitectes de Catalunya
Col·legi d'Ambientòlegs de Catalunya
Col·legi de Geògrafs de Catalunya
Col·legi d'Enginyers Agrònoms de Catalunya

MITJANS DE COMUNICACIÓ

ACCIONS EN MARXA: GARRAF: CAMINS, PATRIMONI I NATURA

MILLORA DEL MIRADOR DE MONTSERRAT A CANYELLES



ACCIONS EN MARXA: GARRAF: CAMINS, PATRIMONI I NATURA

ACTUACIÓ MIRADORS DE LA RUTA DEL PATRIMONI DEL GARRAF

Proposta 1: La Punta Grossa (espai natural dels Colls i Miralpeix)



L'anella verda de
Colls i Miralpeix



El Garraf i la mar
Mediterrània

Projecció cap a
l'exterior de
l'exposició del far
de Sant Cristòfol

L'espai natural
protegit de Colls i
Miralpeix

ACCIONS EN MARXA: GARRAF: CAMINS, PATRIMONI I NATURA

ACTUACIÓ MIRADORS DE LA RUTA DEL PATRIMONI DEL GARRAF



ACCIONS EN MARXA: GARRAF: CAMINS, PATRIMONI I NATURA

ACTUACIÓ MIRADORS DE LA RUTA DEL PATRIMONI DEL GARRAF

Proposta 2: LES VINYES DEL CASTELL DE SANT PERE DE RIBES



Tomb visual per les
vinyes del castell
de Sant Pere de
Ribes

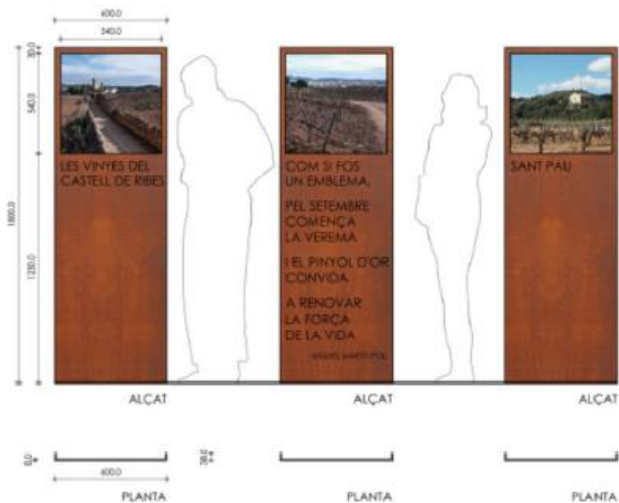
El paisatge de la
vinya i la pedra
seca

Projecció a
l'exterior de
l'exposició
interpretativa del
castell

El patrimoni històric
del Garraf

ACCIONS EN MARXA: GARRAF: CAMINS, PATRIMONI I NATURA

ACTUACIÓ MIRADORS DE LA RUTA DEL PATRIMONI DEL GARRAF



PERSPECTIVA
DES DEL CAMÍ



PERSPECTIVA
PUNT D'INICI

0 200 1000 mm E: 1/20 (DinA3)

Ref. 22002 Garraf
RUTA PATRIMONIAL
DEL GARRAF

GEOSILVA
Consell Comarcal del Garraf

2018-04-04



Carta del Paisatge del Garraf
patrimoni natural i cultural

ACCIONS EN MARXA: GARRAF: CAMINS, PATRIMONI I NATURA

ACTUACIÓ MIRADORS DE LA RUTA DEL PATRIMONI DEL GARRAF

Proposta 3: EL CASTELL D'OLIVELLA



Ruta històrica del
castell d'Olivella

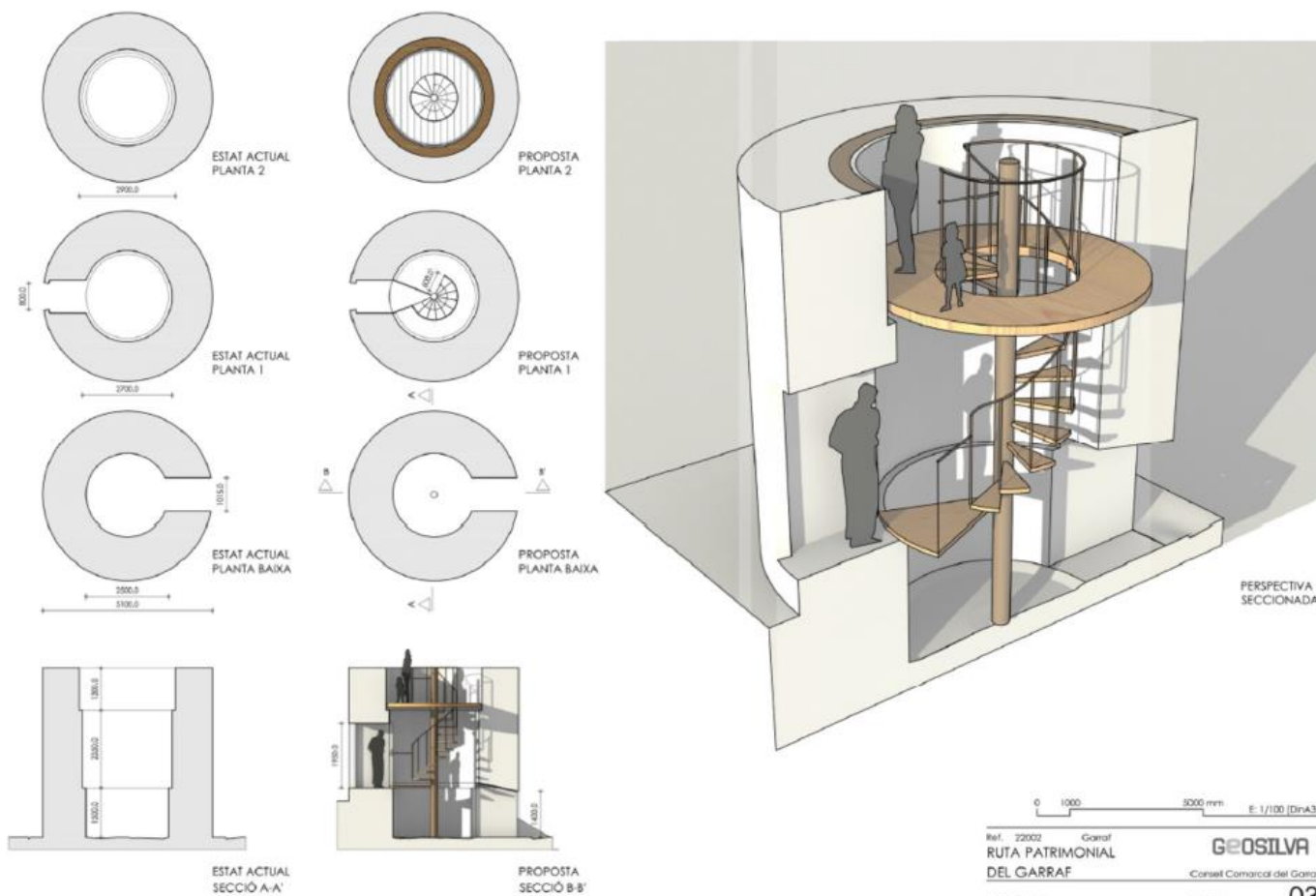
El paisatge del Parc
Natural del Garraf

Visita al patrimoni
històric d'Olivella.

Els camins i
l'arquitectura
tradicional
amb pedra seca

ACCIONS EN MARXA: GARRAF: CAMINS, PATRIMONI I NATURA

ACTUACIÓ MIRADORS DE LA RUTA DEL PATRIMONI DEL GARRAF



ACCIONS EN MARXA: GARRAF: CAMINS, PATRIMONI I NATURA

ACTUACIÓ MIRADORS DE LA RUTA DEL PATRIMONI DEL GARRAF

Proposta 4: EL PUIG DE L'ÀLIGA



Itinerari
panoràmic per la
serra del Puig de
l'Àliga

Horitzons a 360
graus
El Garraf a vol
d'ocell

Vistes més enllà
del Garraf:
Montserrat i la
costa sud.

El paisatge
actual

ACCIONS EN MARXA: GARRAF: CAMINS, PATRIMONI I NATURA

ACTUACIÓ MIRADORS DE LA RUTA DEL PATRIMONI DEL GARRAF



ACCIONS EN MARXA: GARRAF: CAMINS, PATRIMONI I NATURA

ACTUACIÓ MIRADORS DE LA RUTA DEL PATRIMONI DEL GARRAF

Proposta 5: ESPAI NATURAL DE LA DESEMBOCADURA DEL RIU FOIX



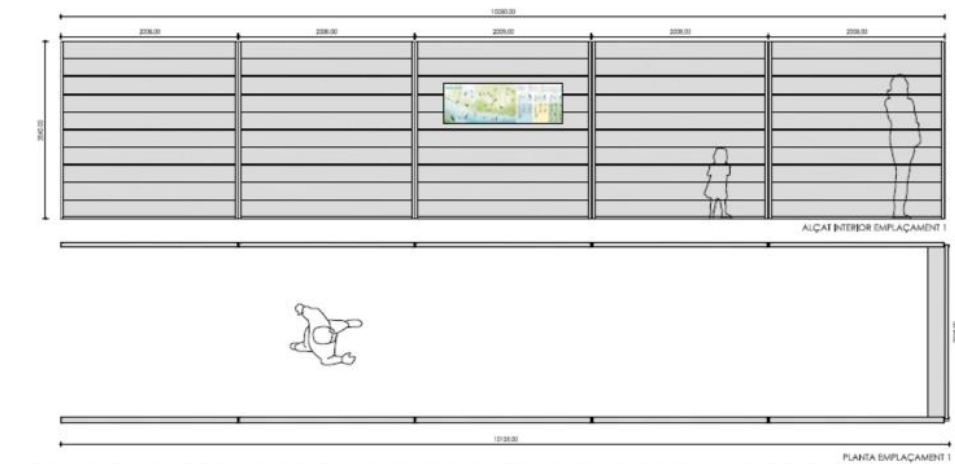
Passeig per la
desembocadura
del Foix

El riu Foix, espai
natural protegit
d'importància
per les aus

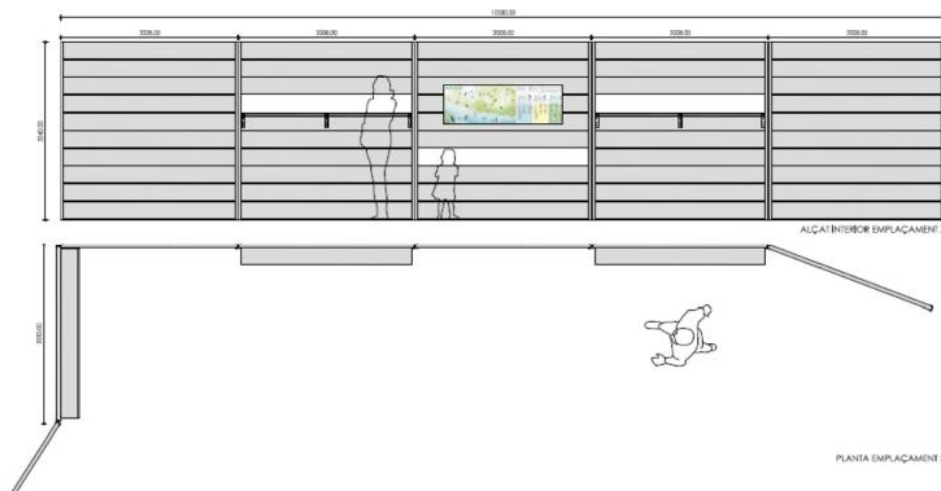
La platja
mediterrània

ACCIONS EN MARXA: GARRAF: CAMINS, PATRIMONI I NATURA

ACTUACIÓ MIRADORS DE LA RUTA DEL PATRIMONI DEL GARRAF



OPCIÓ EMPLAÇAMENT 1



EMPLAÇAMENT

0 400 2000 mm E: 1/40 (C/A3)

Ref: 22002 Garraf
RUTA PATRIMONIAL
DEL GARRAF

GEOSILVA
Consell Comarcal del Garraf

2018 - 04



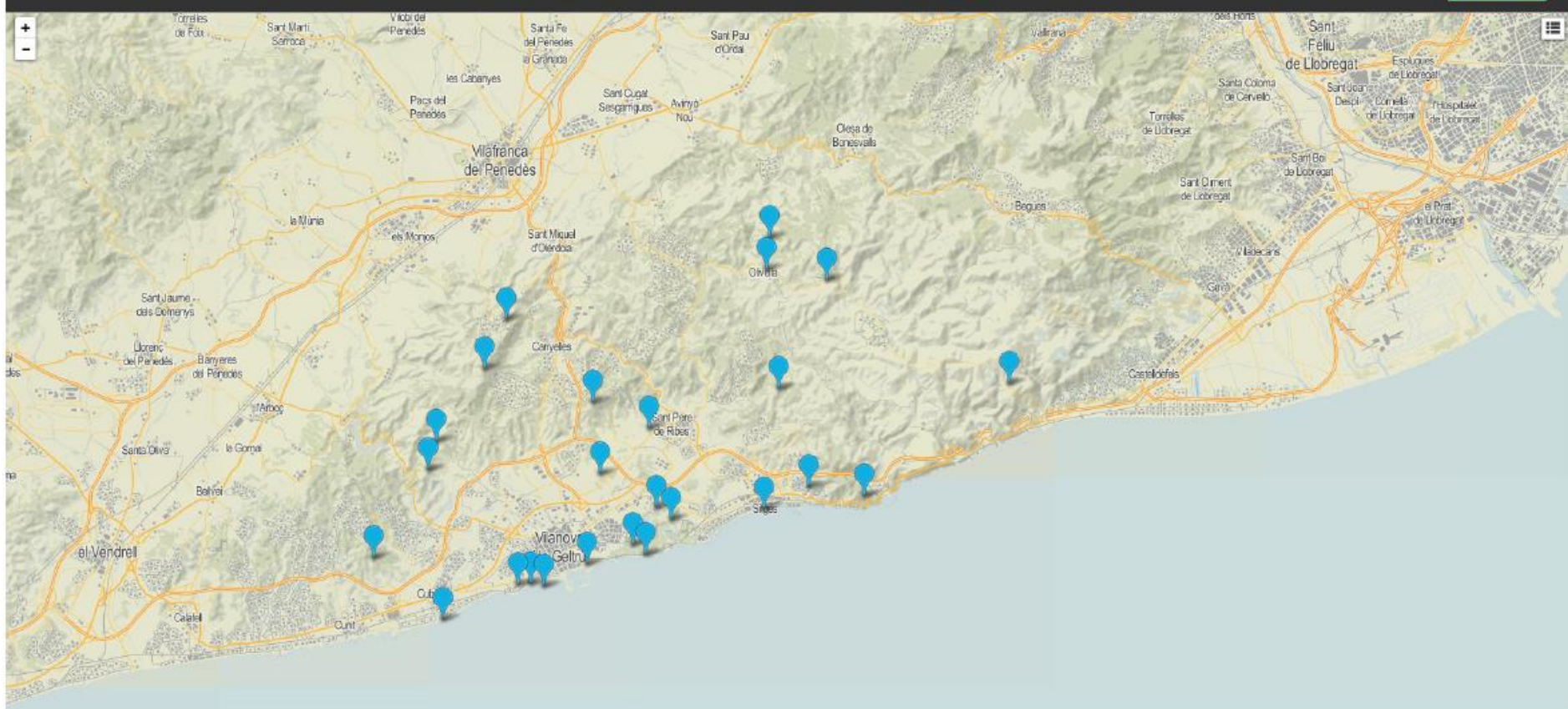
Carta del Paisatge del Garraf
patrimoni natural i cultural

ACCIONS EN MARXA: ESTUDI DE MILLORA D'ALTRES MIRADORS

Es seguro | https://www.instamaps.cat/instavisor/8678997/a0e8d5611140b93578a09577ff27a4/Miradors_del_Garraf.html?3D=false#12,41,2741/1,8220

InstaMaps Miradors del Garraf

Galeria Blog Contacte FAQs Idioma [Fes el teu mapa](#)



Per tal de fer el seguiment de visites al nostre lloc web, utilitzem galetes. En cap cas emmagatzemem la vostra informació personal [Acceptar](#)



Consell Comarcal
del Garraf

Pl. Beatriu de Claramunt, 5-8
08800 Vilanova i la Geltrú
T 93 810 04 00 F 93 810 00 55
ccgarraf@ccgarraf.cat
www.ccgarrat.cat