



Generalitat de Catalunya
**Departament de Territori
i Sostenibilitat**

Paisatge

Ordenació i gestió a escala local

OFICINA TERRITORIAL D'ACCIÓ I AVALUACIÓ AMBIENTAL DE TARRAGONA

La gestió del paisatge en el sòl no urbanitzable

- Definició: Article 3, Llei 8/2005,. *s'entén per paisatge qualsevol part del territori, tal com la col·lectivitat la percep el caràcter de la qual resulta de l'acció de factors naturals o humans i llurs interrelacions.*
- La paraula paisatge ve de la paraula llatina *Pagus*, que significa país en el sentit de lloc, en el sentit d'espai territorial més o menys ben definit. El concepte paisatge ha anat evolucionant al llarg de la història des d'una aproximació més pictòrica, ja des del segle XV, amb les escoles paisatgístiques, cap al segle XVII apareixen les primeres definicions als diccionaris, definint-ho com la imatge que representa la vista d'un sector natural, o al diccionari de la RAE que el defineix com *Parte de un territorio que puede ser observada desde un determinado lugar.*
- Al Segle XIX, el terme paisatge s'utilitza en Geografia i es concep com conjunt de formes que caracteritzen un sector determinat de la superfície terrestre de manera que es poden analitzar els elements en funció de les formes i magnituds i poder obtenir així una classificació (es important aquí fer referència a una mirada del paisatge des de l'aire). Des d'aquest moment es pot intuir un canvi importat en l'estudi i anàlisi del paisatge que va agafant complexitat a mesura que s'amplia l'anàlisi fins arribar a la meitat del segle XX on es desenvolupen les bases teòriques per a l'estudi i caracterització del paisatge fins arribar a la denominada ecologia del paisatge i l'estudi d'aquest com a sistema integrat.

La gestió del paisatge en el sòl no urbanitzable

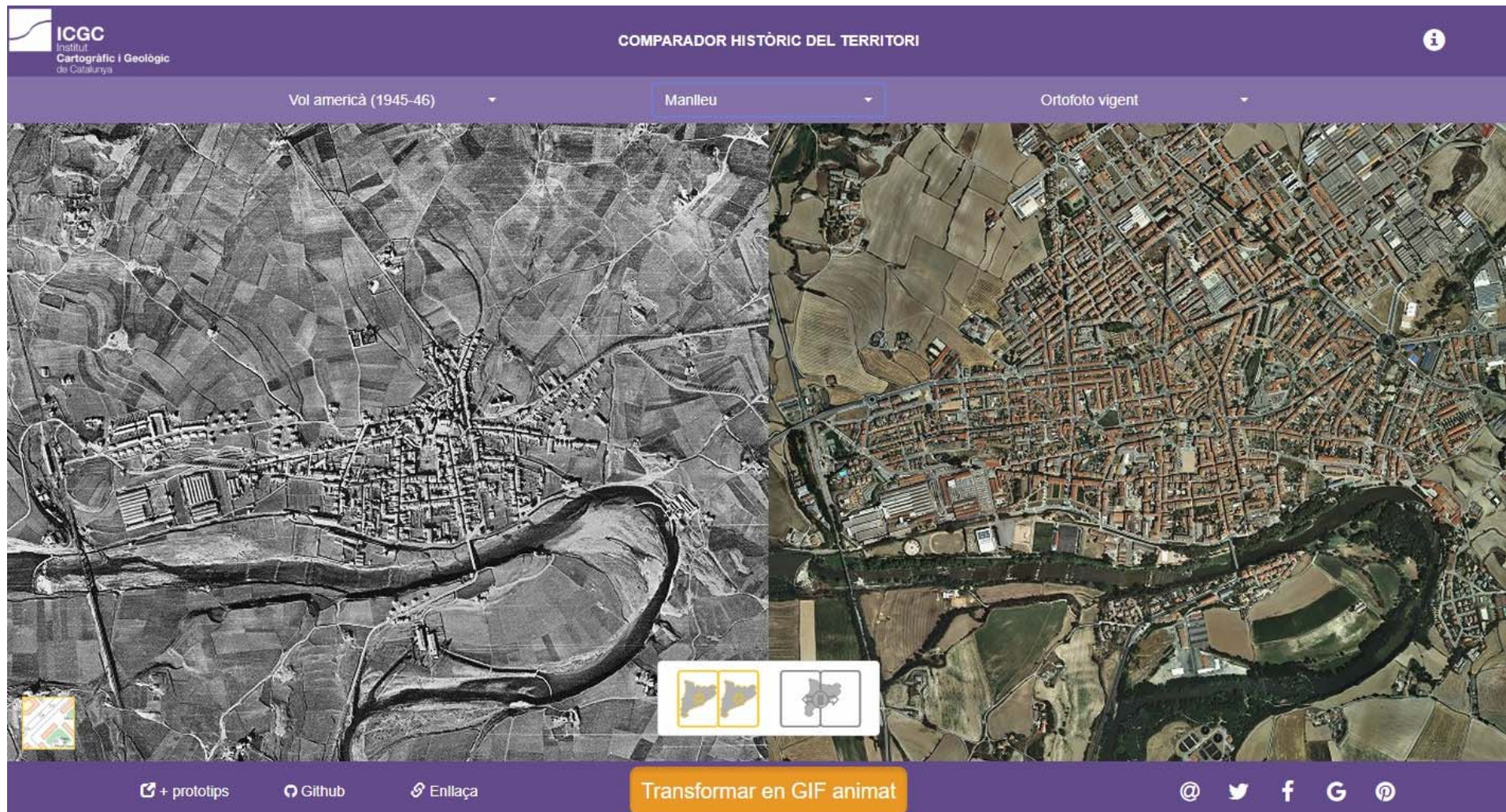
Què ens trobem quan parlem d'avaluació del paisatge

- **Plans territorials, plans urbanístics plans sectorials**
 - Escala petita, visió aèria, cartografia del paisatge, unitats paisatgístiques característiques de les unitats
 - El repte és com integrar aquests aspectes en la planificació
- **Projectes d'execució** Infraestructures lineals, Construccions, etc
 - Escala gran, visió des del terra

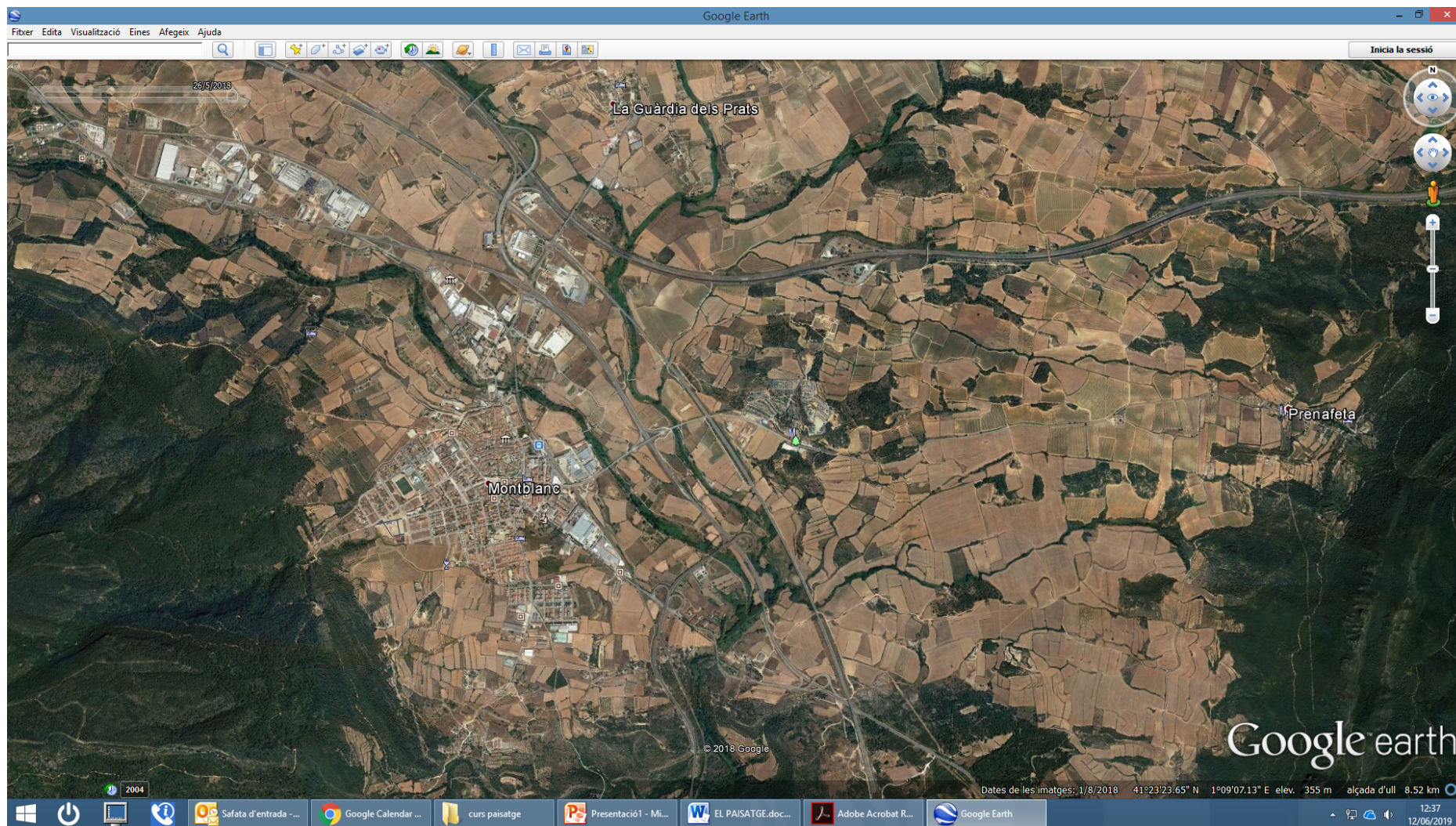
La gestió del paisatge en el sòl no urbanitzable



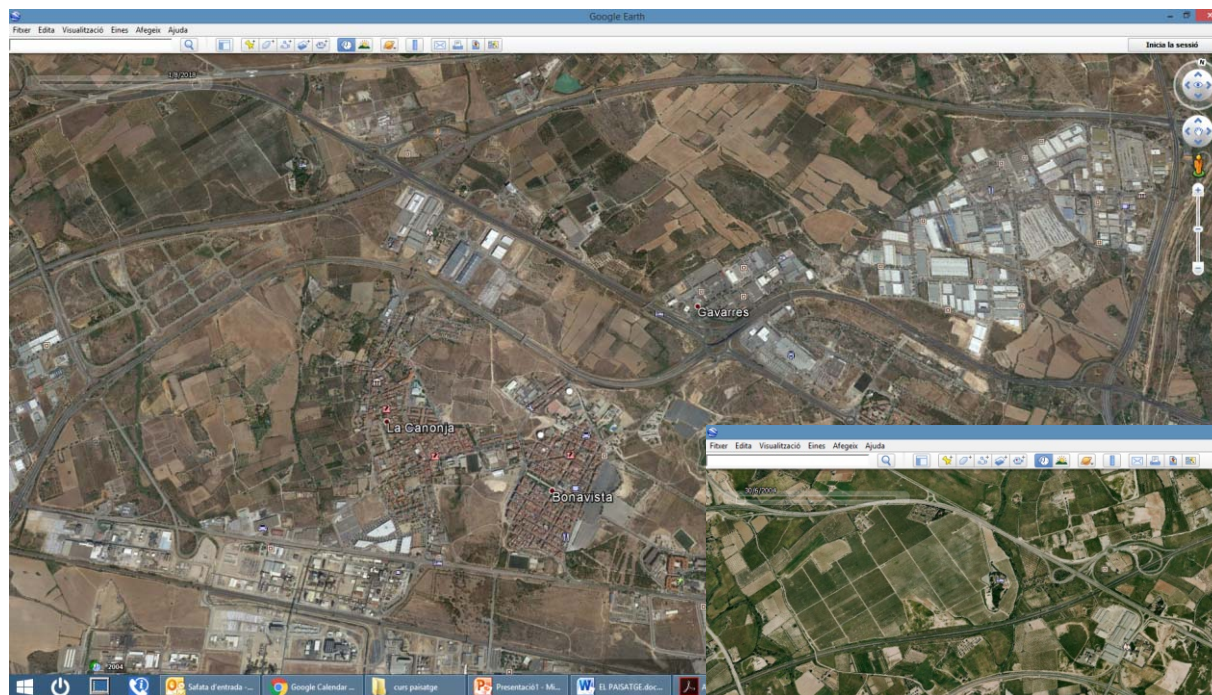
La gestió del paisatge en el sòl no urbanitzable



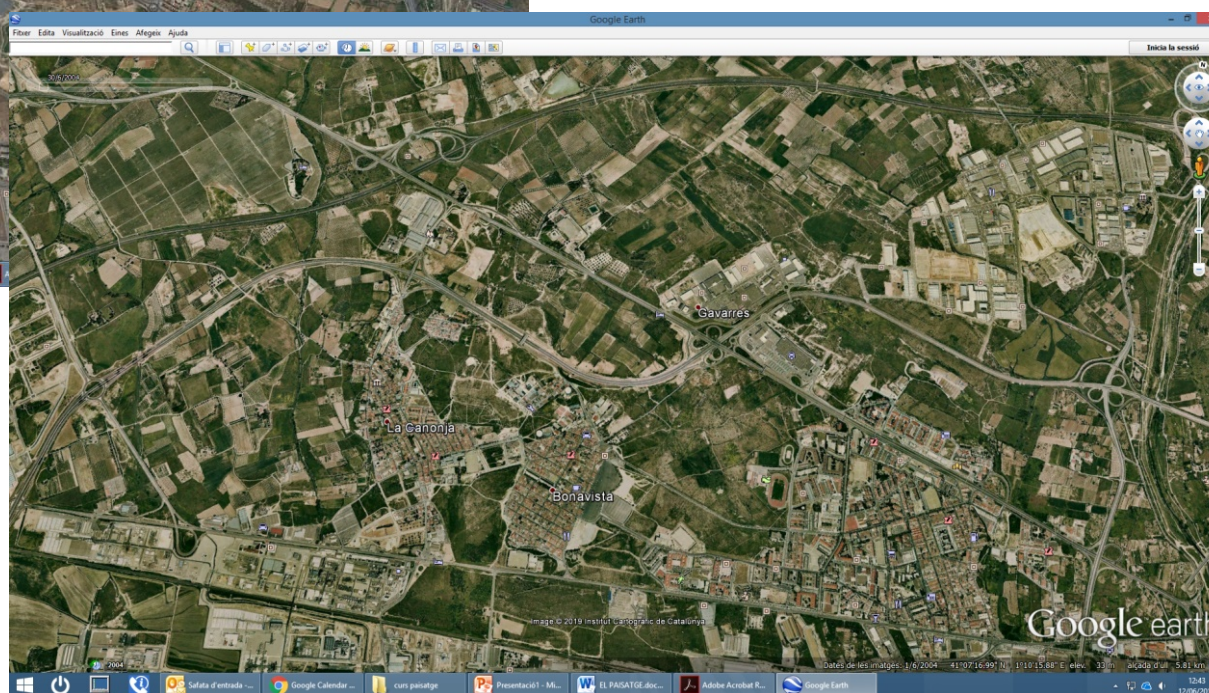
La gestió del paisatge en el sòl no urbanitzable



La gestió del paisatge en el sòl no urbanitzable



2018



2004

La gestió del paisatge en el sòl no urbanitzable

Generalitat de Catalunya
Departament de Territori i Sostenibilitat
Direcció General d'Ordenació
del Territori i Urbanisme



● **SUPERFÍCIE** 20.312 ha
60% Terres de l'Ebre i 40% Camp de Tarragona



MUNTANYES DE TIVISSA - VANDELLÒS

UNITAT DE PAISATGE 74

● ÀMBIT TERRITORIAL

Camp de Tarragona
Baix Camp
Vandellòs i l'Hospitalet de l'Infant
Terres de l'Ebre
Baix Ebre
el Perelló
l'Amolla de Mar
Ribera d'Ebre
Ginestar
Tivissa

Són dues unitats orogràfiques que mostren un relleu agrest, amb barrancs encaixonats i penya-segats. Les pinedes, brolles i garrigues termòfiles predominen en el vessant meridional, mentre a les obagues principals s'emporten clapes d'alzinars. Pocs nuclis urbans existents de petites dimensions i sense expectatives de creixement.

http://www.catpaisatge.net/ibers/catalogu/CT/Memoria2/Unitats/M2_U14.pdf
http://www.catpaisatge.net/ibers/catalogu/TE/Memoria2/Unitats/M2_U11.pdf



La gestió del paisatge en el sòl no urbanitzable

MUNTANYES DE TIVISSA - VANDELLÒS

UNITAT DE PAISATGE 74

TRETS DISTINTIUS

- Paisatge de muntanya mediterrània caracteritzat per un relleu agrest. Les altituds dels cims culminants se situen poc per sobre dels 700 m.
- La vegetació ocupa gairebé el 90% del territori de la unitat. Les broles i garigues termòfiles predominen en el vessant meridional. Els daps d'alzinars se situen a les obagues principals.
- El riu de Llastres és el principal curs d'aigua i és l'eix que estructura el poblament i les comunicacions pel sector nord. El vessant meridional està solcat per una xarxa de barrancs que desemboquen directament al mar.
- Al voltant del riu Llastres es conreen cereals, vinya i ametllers.
- Els nuclis urbans existents (Tivissa, Vandellòs, Masboquera, Masrudons, l'Aradrava) són petits i sense expectatives de grans creixements.
- A la zona del coll de Balaguer s'hi concentren moltes infraestructures energètiques i de comunicació (dues centrals nuclears, una central tèrmica de cicle combinat, l'autopista AP-7 i la carretera N-340).

PRINCIPALS VALORS DEL PAISATGE

- Espai d'Interès Natural de les Muntanyes de Tivissa-Vandellòs, que representa un connector biològic entre les muntanyes de Prades i el massís dels Ports.
- Pobles abandonats (Castelló, Mas de Valentí, Fabes i Gavaldà).
- Masos-torre amb interès històric (Mas d'Aumet, Mas d'en Sató, Mas de Genesies, el Mas de Frauques, Mas de la Devesa).
- Cabra blanca de Rasquera, una espècie autòctona.
- El nucli urbà de Tivissa.
- Ermita de Sant Blai, de gran devoció entre els habitants de Tivissa.
- La mola de Genesies, la Serra de Tivissa, la Llana, els Borjos, la Serra de la Talaia, la Serra de la Creu, les Marrades i els graus de Vandellòs.
- Contrasts entre la roca i la vegetació.
- Platja de la Roja i el Tom.

DIVISIÓ ADMINISTRATIVA

	Sancers	Parts	Total
Nombre municipis		5	5
Nombre comarques		3	3
Nombre nuclis població		6	
Km de costa		7.500	
Km de límit amb França i Aragó			

COBERTES DEL SÒL

	Superfície (ha)	Percentatge
Sòl artificialitzat / improductiu	380	1,9%
Conreu	1.386	6,7%
Forestal	18.564	91,4%
Aigües continentals		0,0%

SISTEMA D'ESPÀIS OBERTS EN EL PLANEJAMENT TERRITORIAL

	Superfície (ha)	Percentatge
Sòl protecció especial	19.910	98,0%
Sòl protecció territorial	1	0,0%
Sòl protecció preventiva	143	0,7%

SÒL EN ESPAI PROTEGIT

	Superfície (ha)	Percentatge
Espais naturals de protecció especial (ENPE)		
Protecció especial d'interès natural (PEIN)	12.833	63,2%

SÒL EN PENDENT

	Superfície (ha)	Percentatge
Menys del 20%	3.393	16,7%
Més del 20%	16.919	83,3%

SÒL NO URBANITZABLE | GRAU D'OCCUPACIÓ PER EDIFICACIONS

Percentatge de sòl no urbanitzable		99%
Nombre edificacions		2226,5
Superfície edificada (m2)		140.149
m2 lliure / m2 ocupat		1.430
Nombre edificacions / km2		11
Ocupació mitjana de les edificacions (m2)		63

CLASSIFICACIÓ DEL SÒL (MUC)

	Superfície (ha)	Percentatge
Sòl urbà	112	0,6%
Sòl urbà no consolidat	43	0,2%
Sòl urbanitzable delimitat	33	0,2%
Sòl urbanitzable no delimitat	3	0,0%
Sòl no urbanitzable	20.120	99,1%

SÒL URBÀ | QUALIFICACIONS MUC

	Superfície (ha)	Percentatge
Teixit compacte (R1-R5)	20	0,1%
Clustat jardí (R6)	17	0,1%
Activitat econòmica (A1-A3)	2	0,0%
Altres sòl urbà	74	0,4%
Total	112	0,6%
Relació R6 / R1-R5	82	m2/m2

SÒL EN SECTORS DE DESENVOLUPAMENT

	Superfície (ha)	Sòl pendent d'edificar (ha)
Urbà no consolidat residencial	0	0
Urbanitzable delimitat residencial	4	4
Urbanitzable no delimitat residencial	3	
Urbà no consolidat activitat econòmica	43	1
Urbanitzable delimitat activitat econòmica	30	28
Urbanitzable no delimitat activitat econòmica		

XARXA DE MOBILITAT

	Longitud (km)	m / ha
XARXA VIÀRIA		
Xarxa bàsica	32,0	1,58
Comarcal	0,4	0,02
Local	0,1	0,00
Total carreteres	32,5	1,60
XARXA FERROVIÀRIA		
Línia convencional	6,4	0,32
Alta velocitat	0,0	0,00
Total	6,4	0,32

Alternativa final



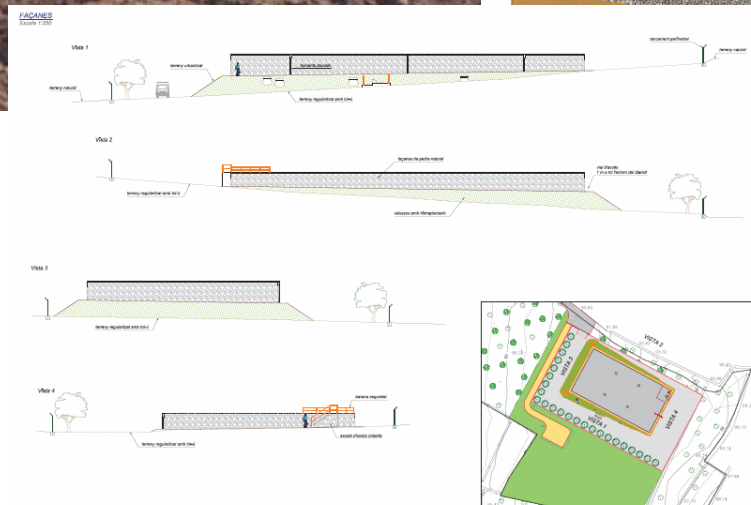
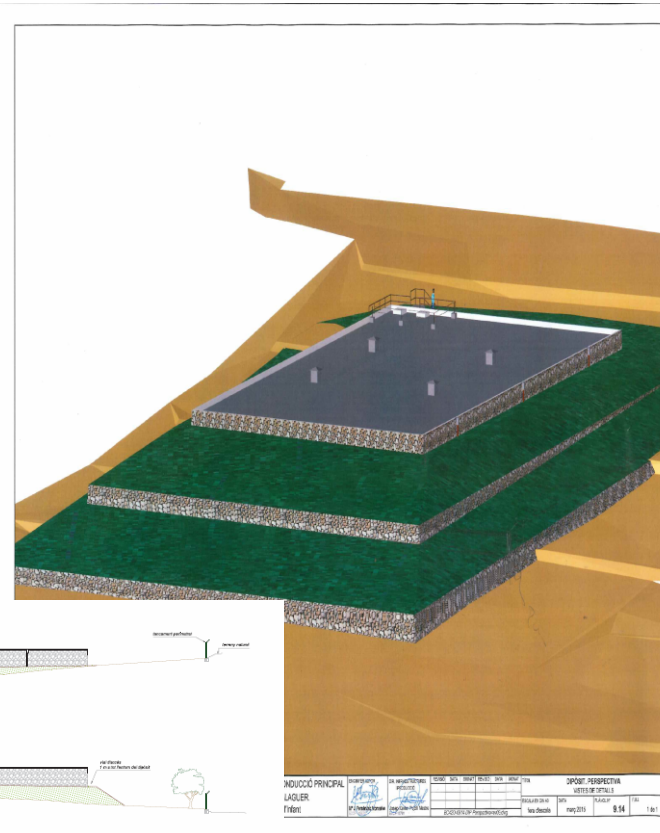
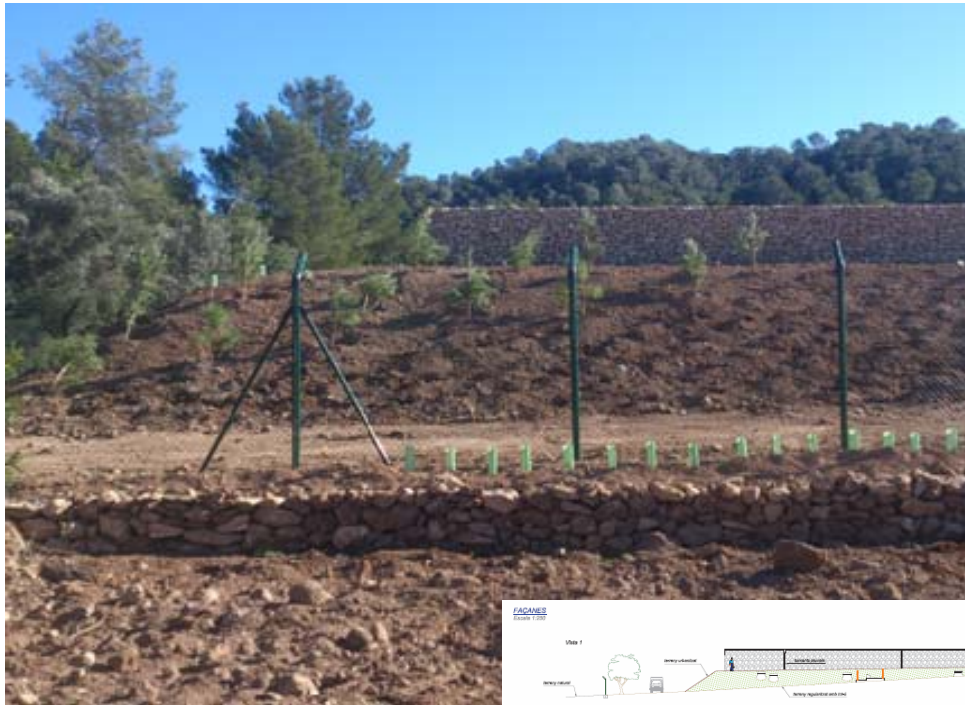
Alternativa final



Alternativa final



La gestió del paisatge en el sòl no urbanitzable



http://mediambient.gencat.cat/ca/05_ambits_dactuacio/avaluacio_ambiental/sobre-lavaluacio-ambiental/exemples-davaluacio-ambiental/#bloc2

La gestió del paisatge en el sòl no urbanitzable

Què ens trobem quan parlem d'avaluació del paisatge

- Plans territorials, plans urbanístics plans sectorials
- Projectes d'execució
 - Infraestructures lineals, carreteres línies elèctriques etc.
 - Construccions en sòl no urbanitzable
 - Activitats en el medi