


Secans de Belianes i d'Ondara

Unitat 8

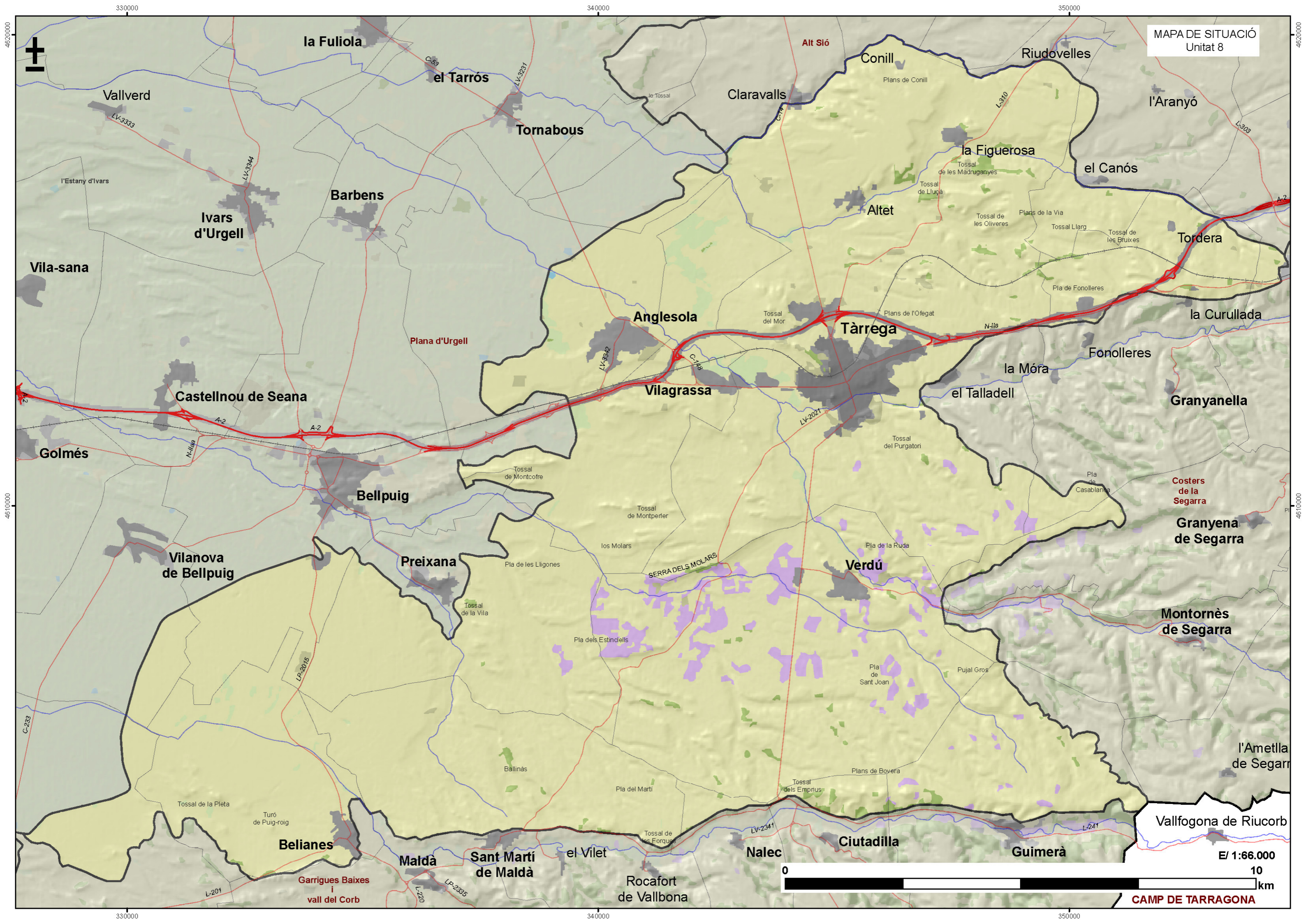
COMARCA:	Pertany a la comarca de l'Urgell, tot i que una petita part de l'extrem nord-oriental de la unitat és de la comarca de la Segarra.	
SUPERFÍCIE:	21.601 ha	
MUNICIPIS:	El municipi de Verdú està íntegrament dins de la unitat, juntament amb part dels termes de Tàrrega, Anglesola, Vilagrassa, Belianes, Bellpuig, Preixana, Granyanella i una petita part dels Plans de Sió, Maldà, Sant Martí de Riucorb, Vilanova de Bellpuig, Ciutadilla, Nalec, Guimerà i Arbeca.	

Trets distintius

- Comprèn un territori de relleus suaus formats, d'una banda, per valls amples de fons pla i, de l'altra, per turons i altiplans d'alçades modestes. L'agricultura és la principal protagonista del territori (aproximadament el 95% de les terres presenten una bona o moderada aptitud per a usos agrícoles, donades les escasses limitacions de pendents i de risc d'erosió).
- La parcel·lació, sobretot a la part central i occidental de la unitat, és molt característica i ve determinada per la disposició dels materials dipositats pel riu d'Ondara i Corb en els seus cons de dejecció. Aquí les parcel·les són allargassades i estretes, i es disposen en sentit perpendicular a la direcció dels rius o branques d'aquests.
- La construcció del Canal Segarra- Garrigues produirà un procés de transformació important.
- El poblament és de tipologia rural, llevat de la ciutat de Tàrrega, de tipologia urbana i principal nucli de la unitat.
- Bona part de la unitat es pot considerar com a connector biològic. La unitat inclou l'espai Anglesola-Vilagrassa i part de l'espai Granyena, ambdós Zones d'Especial Protecció per a les Aus (ZEPA) de la Xarxa Natura 2000. Aquesta unitat també té una gran superfície d'ampliació de la Xarxa Natura 2000: l'espai Secans de Belianes-Preixana i l'ampliació de l'espai Plans de Sió. D'altra banda, a l'est de Tàrrega hi ha les pedreres del Talladell, que es troben incloses a l'Inventari d'espais d'interès geològic de Catalunya.
- A la meitat meridional de la unitat destaquen algunes activitats extractives existents que exploten les graves i els còdols del riu Corb, de manera que aquestes explotacions constitueixen un element constant en el paisatge.
- L'itinerari de Sant Martí de Maldà a Verdú posseeix un alt valor escènic.



Vista dels conreus de secà situats al con al·luvial del riu Corb. A l'oest de la imatge, Belianes. Imatge presa el mes d'octubre de 2005.



MAPA DE SITUACIÓ
Unitat 8

E/ 1:66.000
0 10 km

CAMP DE TARRAGONA

CARACTERITZACIÓ DEL PAISATGE

Elements naturals i humans que constitueixen el paisatge

Clima: Zona de clima mediterrani subàrid continental, amb precipitacions mitjanes anuals entre els 350 i els 450 mm. Això determina una vegetació potencial de caràcter perennifoli.

Litologia i geomorfologia: Els materials que afloren són lutites, gresos i calcàries d'edat terciària, però també hi ha graves i còdols quaternaris procedents dels cons de dejecció dels rius d'Ondara i Corb (fig. 8.1), malgrat que a l'actualitat tenen un cabal limitat i intermitent.

El relleu augmenta progressivament vers llevant. De tota manera, la topografia principal de la unitat és poc destacada en el conjunt del paisatge, ja que corresponen a petits turons i tossals de cim pla i d'escassa altitud. Hom pot destacar el tossal de les Madruganyes (430 m), el tossal Rodó (412 m) i el tossal dels Estincells (404 m).



Figura 8.1. Extracció de les graves del con al·luvial del Corb. Després s'implantaran cultius (28.10.2005).

Xarxa hidrogràfica: Al nord de la unitat hi ha el **Clot de Sant Gili**. Més al sud hi ha el **Reguer d'Altet**, que s'uneix amb el Clot de Sant Gili a la unitat **Plana d'Urgell**. El riu **d'Ondara** passa per Tàrrega. El riu

Cercavins és afluent del riu d'Ondara i hi tributa vora Verdú (fig. 8.2). Al seu torn, el **barranc del Gossalet (lo Reguer)** neix a la unitat **Secans de Belianes i d'Ondara** i desemboca al riu **Corb**.

Vegetació i usos del sòl: La vegetació natural del territori és migrada. Tret de les zones més costerudes del sud, la resta del territori és dedicada als conreus.

El domini potencial de la vegetació correspon al carrascar continental (*Quercetum rotundifoliae*). A les zones no cultivades sovintegen les bosquines secundàries, especialment les brolles termòfiles de romaní (*Rosmarino-Ericion*) i la garriga (*Quercetum cocciferae*). Els llistonars (*Thero-Brachypodion*) i els matollars de siscall i botja pudent (*Salsolo-Peganion*) també són presents, però ocupen superfícies petites. A les proximitats dels rius d'Ondara, Corb i Cercavins s'hi fan retalls d'alguns agrupaments de xops (*Populus nigra*) i freixes (*Fraxinus angustifolia*); al llit del riu prosperen els canyissars (*Phragmition australis*), jonqueres (*Molinio-Holoschoenion*) i canyars.

Aproximadament el 95% de les terres presenten una bona o moderada aptitud per als usos agrícoles, donades les escasses limitacions de pendents i de risc d'erosió. Els conreus són de secà. Predominen els herbacis extensius (ordi), sovint amb males herbes (*Secalium cerealis*), la vinya –concentrada a les proximitats de Verdú–, l'olivera i els ametllers.

El possible creixement de boscos productius presenta limitacions relativament greus a la unitat, però el regadiu matisa molt les condicions naturals. D'altra banda, les potencialitats cinegètiques, tant de caça menor com de major, són baixes.

Les edificacions estan presents de forma generalitzada a tota la superfície de la unitat (granges, polígons industrials, xarxa viària, xarxes elèctriques, etc.).

Poblament: El poblament a la unitat Secans de Belianes i d'Ondara és de tipologia rural, excepte la ciutat de **Tàrrega**, de caràcter urbà i principal nucli de la unitat.

Tàrrega se situa a la vall del riu d'Ondara, en un indret estratègic entre el riu i les faldilles d'un petit turó on s'ubica el castell de Targarí. Tàrrega és un important nucli de comunicacions, la trama medieval de la qual s'ha expandit en direcció a les diferents vies de comunicació. La població actual és de 14.810 habitants i el planejament vigent és el POUM aprovat definitivament en data 21/03/06, en què es preveuen una considerable reserva de sòl urbanitzable i una gran quantitat de sòl industrial urbanitzable.

La resta de nuclis de població es troben a llarg dels cursos d'aigua de la unitat: al riu d'Ondara, Anglesola o Vilagrassa; al reguer d'Altet, Altet o la Figuerosa (ambdós del municipi de Tàrrega); al Corb, Belianes; o, al Cercavins, Verdú. Aquests petits pobles de la unitat tenen força trets comuns: sovint es recolzen en turons testimonials; llur centre està format per un nucli dens, apilotat, adossat a un vessant; i, a poca distància, però sense confondre's amb el nucli, es troben les eres.

Infraestructures: La línia de ferrocarril RENFE Lleida–Manresa travessa la unitat d'oest a est i té estació a la ciutat de Tàrrega. Paral·lela a la línia de tren es disposa l'autovia A-2.

Al voltant de Tàrrega es concentren les activitats de gestió de residus més importants: el dipòsit controlat, la deixalleria, el dipòsit controlat de runes, la depuradora, etc.



Figura 8.2. Fondo de les Avalls. Visió cap al sud-oest, amb el poble de Verdú al fons (28.10.2005).

Evolució històrica del paisatge

Els primers vestigis de pobladors del territori corresponen a peces de sílex trobades a les proximitats dels rius Corb i Cercavins, atribuïbles a l'època neolítica. Entre els segles VI a III aC floreix l'època ibèrica a la zona. Els jaciments que s'han descobert han aportat abundant i valuós material que explica una diversificada activitat econòmica. Durant tot aquest període l'home intensificà la pressió sobre el bosc i les bosquines. El pas dels romans per la unitat també ens ha deixat un llegat força important: les làpides de Castellsalvà (Belianes) i diversos mosaics. Posteriorment, aquesta unitat, com tantes d'altres de la regió, serà zona de frontera entre sarraïns i cristians.

La conquesta cristiana comportarà la necessitat de garantir el domini permanent d'aquestes terres. En aquest sentit, es concedeixen privilegis i es crea una estructura senyorial. La zona es repobla a partir

del segle XII. El paisatge de l'època devia estar conformat per la presència dels cereals i de les activitats ramaderes lligades al sistema de la transhumància. Quant a la transhumància, aquests secans han constituït les pastures d'hivern dels ramats que a l'estiu pujaven a la muntanya. El sistema comportà la creació d'un sistema de carrerades que, en bona mesura, s'ha llaurat i perdut.

Durant la baixa edat mitjana i l'edat moderna hi ha constància de diverses crisis demogràfiques i de poblament. Tanmateix, cereals, oliveres i vinyes dominaren sempre el paisatge. Quan al segle XVIII Francisco de Zamora recorre la zona hi veu una bonança econòmica i subratlla els cultius de vinya, ametllers i oliveres. Per tant, malgrat que en l'actualitat la vinya no sigui preponderant, en el passat tingué força importància (fig. 8.3).



Figura 8.3. Vinyes al terme municipal de Verdú (28.10.2005).

El canal d'Urgell constitueix la principal transformació paisatgística de la regió durant el segle XIX. Tanmateix, no afecta aquesta unitat, que segueix relativament estacionària en termes de paisatge.

A partir de la dècada dels setanta del segle XX, en canvi, comença una certa transformació de la comarca. Si bé és cert que la tipologia dels conreus gairebé no ha canviat, s'han produït canvis profunds d'altra mena: predomini de la ramaderia intensiva –i, per tant, creació de granges-, pas a una societat urbanitzada, etc. De tota manera, sí que hi ha hagut canvis en els usos del sòl: moltes terres agrícoles han donat pas al sòl industrial i la xarxa de comunicacions ha adquirit proporcions molt destacades en el conjunt del paisatge. De ben segur, les noves transformacions que produirà els propers anys el canal Segarra-Garrigues implicaran, ara sí, el canvi en l'ús del sòl agrari, en especial per la introducció del regadiu.

Organització actual del paisatge

L'organització del paisatge està dominada per la geomorfologia i l'ús del sòl, que en aquesta unitat és predominantment agrari. La parcel·lació, sobretot a la part central i occidental de la unitat, és molt característica i està influenciada per la disposició dels materials dipositats pel riu Ondara i Corb en les seves ribes. Aquí les parcel·les són allargassades i estretes i es disposen en sentit perpendicular a la direcció dels rius o branques d'aquests que van dipositar els materials. A la part més oriental de la unitat, la parcel·lació s'adapta a la lleu topografia (fig. 8.4).



Figura 8.4. Conreus al Fondo dels Molars. Panoràmica vers el sud-est (28.10.2005).

Tant la diversitat (0,33 de mitjana) com la riquesa relativa (11) prenen valors localment baixos, conseqüència del domini absolut del secà herbaci (que representa el 74% de la cobertura territorial) (taula 8.1). La vegetació natural és pràcticament inexistent (unes 200 ha, és a dir, un 1% del territori). Atesa la preponderància de l'ús agrari del sòl, el paisatge de la unitat és clarament agrícola, molt homogeni, amb línies rectes i horitzontals. L'escala hi és vasta i els horitzons són llunyans.

La fenologia dels cultius dominants aporta un cert dinamisme estacional. A l'hivern i la primavera les terres apareixen verdes; groguenques al començament d'estiu i brunes la resta de l'any.

Els fruiters de secà (un 16,8% del territori) aporten algun interès visual al paisatge a la primavera, i en ocasions a la tardor: la ravenissa blanca (*Diploptaxis erucoides*) acostuma a recobrir el sòl.

A banda de la morfologia del terreny i la matriu agrària dominant, el paisatge de la unitat conté algun altre element característic que es pot relacionar amb la presència de les infraestructures i de la zona urbana de Tàrraga. De fet, un 2,53% del territori de la unitat està classificat com a urbà.

Taula 8.1: Distribució dels usos del sòl en valors reals (ha) i valors relatius (%).

Aigua continental	Vies comunicació	Urbà	Conreus h. secà	Conreus h. regadiu	Fruiters secà	Fruiters regadiu
1,9	231,7	546,9	15.977	293,9	3.623,6	10,4
0,0	1,1	2,5	74,0	1,4	16,8	0,0

Vinya	Bosquines prats	Bosc esclerofil·le	Bosc caducifoli	Bosc aciculifoli	Vegetació zones humides	Sòls vegetació escassa o nul·la
523,5	195,7	0,0	0,0	15,1	0,0	177,6
2,4	0,9	0,0	0,0	0,1	0,0	0,8

Expressió artística del paisatge

Els valors paisatgístics considerats a l'apartat d'expressió artística de la unitat veïna dels Costers de la Segarra són vàlids per a aquesta unitat, ateses les similituds existents entre ambdós sectors. Aquí optem per aportar només un text històric que incideix en la importància que té la boira en aquest paisatge. A l'efecte, transcrivim un fragment de Rafael d'Amat, baró de Maldà, que va escriure sobre aquestes terres a finals del segle XVIII.

“Ha amanescut lo dia ab tan espesa boira que cubria a tot lo terreno de Urgell y Zagarra, que no se veyia res de aquí [a] allí, parexent tot un mar.

Después, insensible, se han anadas dissipant las boiras, ab mescla de núbuls y serenitat y vist lo sol per entremitg hermozejant a tanta verdura de arbres olivers com hi ha en los termes de Maldà y Arbeca, ab tot los demás terrenos, y de vinyas, en los territoris de Urgell y Zagarra, veyent-se algo clars los pobles de Balianas, Prexana, Miralcamp, vilas de Bellpuig y Angrasola,, hermita de Sant Eloy, campanar y la teulada del cimbori de la vila de Tàrraga, hermita de Sant Roch y poble de Sant Martí, vila de Verdú, etc. Y àdhuc lo campanar y fortaleza de la ciutat de Lleyda, al nord.”

(Amat, 1994)

Quant a expressió pictòrica, el pintor targarí Lluís Trapat ha representat mitjançant olis sobre tela, en estil figuratiu, paisatges rurals i urbans d'aquesta àrea: *L'Ajuntament de Tàrraga* (1975), *La vinya del pou de*

Verdú (1981), Plaça del Talladell (2003), etc. Un altre pintor, Jaume Minguell Miret, va immortalitzar el 1949 els teulats de la ciutat de Tàrraga (fig. 8.5).



Figura 8.5. Teulats de Tàrraga, obra de Jaume Minguell Miret (1949), que forma part del fons pictòric de la Diputació de Lleida. Imatge cedida pel Servei d'Audiovisuals de la Fundació Pública Institut d'Estudis Ilerdencs de la Diputació de Lleida.

D'altra banda, convé posar en relleu que al fons documental de l'Institut d'Estudis Ilerdencs es conserven algunes fotografies antigues d'aquesta unitat, de les quals hem triat dues de Verdú (fig. 8.8 i fig. 8.9).

Dinàmica actual del paisatge

Un 78,2% d'aquesta unitat va romandre estable en el decenni 1992-2002. Els cultius d'herbacis que dominen la unitat no han canviat pràcticament en extensió superficial. Els fruiters de secà mostren una lleugera recessió i, paral·lelament, les classes forestals s'expandeixen, a banda de guanyar en agregació.

Quant a d'altres usos del sòl, destaca el gran nombre d'activitats extractives que exploten graves i còdols del riu Corb, presents sobretot a la meitat meridional de la unitat.

Taula 8.2: Índexs d'ecologia del paisatge

Classe	Índexs d'àrea o d'extensió					
	Àrea (ha)		núm. de taques		Mida mitjana	
	1992	2002	1992	2002	1992	2002
3 Bosc d'aciculifolis	9,8	15,2	8,0	11,0	1,2	1,4
4 Bosquines i prats	119,8	199,4	81,0	109,0	1,5	1,8
6 Sòl amb veg. escassa	120,5	182,0	58,0	77,0	2,1	2,4
8 Fruiters secà	4.145,4	3.636,0	477,0	493,0	8,7	7,4
9 Fruiters regadiu	7,1	11,5	5,0	44,0	1,4	0,3
10. Vinya	440,9	526,1	135,0	68,0	3,3	7,7
11 Conreus herb. secà	16.052,1	15.952,7	105,0	79,0	152,9	201,9
12 Conreus herb. regadiu	206,9	298,6	89,0	74,0	2,3	4,0
13 Aigua continental	2,1	1,7	1,0	1,0	2,1	1,7

Classe	Índexs de proximitat		Índexs d'agregació i mescla			
	Distància (m)		Contagi/ Agregació		Grau de mescla	
	1992	2002	1992	2002	1992	2002
3 Bosc d'aciculifolis	850,7	1.524,5	0,7	0,7	51,0	50,1
4 Bosquines i prats	365,1	349,5	0,7	0,7	46,4	41,5
6 Sòl amb veg. escassa	535,5	523,5	0,8	0,8	39,7	46,0
8 Fruiters secà	152,8	147,7	0,8	0,8	21,5	18,2
9 Fruiters regadiu	1.187,4	249,5	0,9	0,4	35,8	25,6
10. Vinya	293,2	228,9	0,8	0,8	37,9	32,9
11 Conreus herb. secà	98,7	100,3	0,8	0,8	36,5	44,7
12 Conreus herb. regadiu	246,0	431,5	0,8	0,8	27,3	23,8
13 Aigua continental	N/A	N/A	0,9	1,0	33,2	32,4

Quant a elements de canvi a la unitat, podem prendre en consideració un de futur i un de present. El de futur és el canvi que es produirà amb la introducció del regadiu, que pot implicar un canvi dràstic en el paisatge. El de present és el desenvolupament urbanístic associat a l'A-2 i a la dinàmica de la ciutat de Tàrraga.

La gran quantitat d'erms existents al voltant de les infraestructures i de les taques urbanes de Tàrraga i poblacions properes constitueix una prova evident de l'empenta urbanística. D'altra banda, la presència de sòls catalogats com a urbanitzables al voltant d'aquest corredor fa pensar que el creixement urbanístic continuarà.

Valors paisatgístics

Valors naturals i ecològics

Aquesta unitat inclou l'espai ES0000321 **Anglesola-Vilagrassa** i part de l'espai ES0000322 **Granyena**, ambdós Zones d'Especial Protecció per a les Aus (ZEPA) de la Xarxa Natura 2000. També inclou part dels espais ES5130037 **Secans de Belianes-Preixana** i ES5130036 **Plans de Sió**. Aquest dos últims espais són alhora Zona d'Especial Protecció per a les Aus i Lloc d'Interès Comunitari (taules 8.3 i 8.4).

Quant a valors naturals no es pot obviar la presència d'un interessant espai amb gran vàlua geològica, inclòs a l'Inventari d'espais d'interès geològic de Catalunya. Es tracta de les **Pedres del Talladell** (fig. 8.6), formacions sedimentàries que contenen una gran diversitat de restes fòssils oligocèniques corresponents a mamífers, rèptils, mol·luscs i vegetals d'excelsionat interès científic. Actualment encara aquestes pedres són objecte d'exploració.



Figura 8.6. Imatge de la Pedrera del Talladell els anys quaranta del segle XX. Imatge de J. Batallé, cedida pel Servei d'Audiovisuals de la Fundació Pública Institut d'Estudis Ilerdencs de la Diputació de Lleida.

Taula 8.3: Valors reals (ha) i valors absoluts (% del total de la superfície de la unitat) dels valors ecològics.

PEIN	ENPE	CUP	XEN	Zones humides	ZRP	FIC
0,0	0,0	0,0	10.520,0	0,0	0,0	0,0
0,0	0,0	0,0	48,7	0,0	0,0	0,0

PEIN Pla d'Espais d'interès Natural; ENPE Espais Naturals de Protecció Especial; CUP Forests Gestionades pel Departament de Medi Ambient; XEN Xarxa de connectors ecològics; ZRP Zones amb requeriment de protecció i FIC Flora d'Interès Comunitari.

Taula 8.4: Valors reals (ha) i valors absoluts (% del total de la superfície de la unitat) de la Xarxa Natura 2000.

XN 2000	ZEPA	LIC	Exclòs
5.408	5.408	2.517	0
25	25	11,7	0

XN 2000 Xarxa Natura 2000; ZEPA Zones d'Especial Protecció per a les aus; LIC Lloc d'Interès Comunitari.

Pel que fa als valors naturals, convé esmentar que bona part de la unitat és connector biològic i que la part més occidental de la mateixa és d'especial rellevància per a la connectivitat de l'espècie estepàrica del sisó (*Tetrax tetrax*).

Com a element natural individual es pot destacar la presència de l'**om de la Plana** (*Ulmus minor*), arbre monumental situat al centre de la ciutat de Tàrraga.

Valors històrics

A l'entorn de Verdú s'han fet troballes d'objectes pertanyents a les cultures megalítica, ibèrica i romana. És a Verdú on es troba el **poblat ibèric dels Estinclells**, un assentament fortificat ilergeta.

En comparació amb altres unitats, en aquest territori no es troba una gran aflluència de castells. Tanmateix, convindria subratllar el **castell de Verdú**, amb una torre romànica del segle XII de 25 metres d'altura; el **castell de la Figuerosa**, del qual tan sols resten ruïnes; el **castell d'Ofegat**, amb escasses restes d'una torre rodona; i, en darrer terme, el **castell de Tàrraga**, del qual no en queda pràcticament res.

D'altra banda, convé posar en relleu que la zona de contacte amb la vall del Corb hi ha una important presència de construccions de pedra seca. A l'àrea de Belianes predomina una altra tècnica constructiva, la tàpia, pròpia de tota la Plana d'Urgell.



Figura 8.7. Vista antiga de Tàrraga. Imatge cedida pel Servei d'Audiovisuals de la Fundació Pública Institut d'Estudis Ilerdencs de la Diputació de Lleida.

Valors religiosos i espirituals

Podem citar les esglésies i parròquies següents: **Santa Maria de l'Alba** i **Sant Eloi**, ambdues a Tàrraga i declarades béns d'interès nacional; el santuari diocesà de la **Mare de Déu de Fàtima**, també al terme de

Tàrraga; l'església de **Sant Pau de Narbona** d'Anglesola, edificada al segle XVI sobre les restes d'un anterior església romànica; l'església parroquial de **Santa Maria** de Verdú, gòtica amb una portalada romànica; l'ermita de **Sant Miquel** de Verdú, construïda d'una sola nau; el santuari de la **Mare de Déu de la Bovera**, al terme de Guimerà; l'ermita de la **Mare de Déu de Montalbà**, a Preixana; i, en darrer terme, l'ermita de la **Mare de Déu del Pedregal**, al terme de Tàrraga.

Podem considerar les passions del Palau d'Anglesola i de Tàrraga com les manifestacions religioses més rellevants d'aquesta unitat.

Valors simbòlics i identitaris

La gran popularitat de Verdú prové de les seves fires, com l'antiga **fira del bestiar** (fig. 8.8), i també d'una tradició terrissaire, basada sobretot en els cànirs fumats de color negre anomenats **sillons** (fig. 8.9). Per aquest motiu, el Centre Català d'Artesania ha declarat Verdú com a zona d'interès artesanal. A l'abril s'hi celebra la **fira dels Cantirers i la Ceràmica Negra**, en la qual s'exposen diverses modalitats de cànirs artesans i també en cal destacar el **Museu del Joguet**. Fora de Verdú, es poden citar diverses fires que se celebren a Tàrraga: la **fira del medi ambient**; la **fira del teatre al carrer**, molt concorreguda; la **fira del caçador**; i, en darrer terme, la **fira d'artistes i activitats tradicionals**. També se celebren altres festes de temàtica medieval que tenen una certa anomenada: la **fira medieval** d'Anglesola, etc. Tampoc es poden perdre de vista les festes reivindicatives dels productes autòctons i de l'estil de vida rural: **fiesta de la verema i del vi**, a Verdú; **fiesta de l'oli**, a Belianes; i la **Firacóc** de Tàrraga, de productes de fleca.



Figura 8.8. Fira del bestiar de Verdú de 1940. Imatge de C. Gómez Grau, cedida pel Servei d'Audiovisuals de la Fundació Pública Institut d'Estudis Ilerdencs de la Diputació de Lleida.

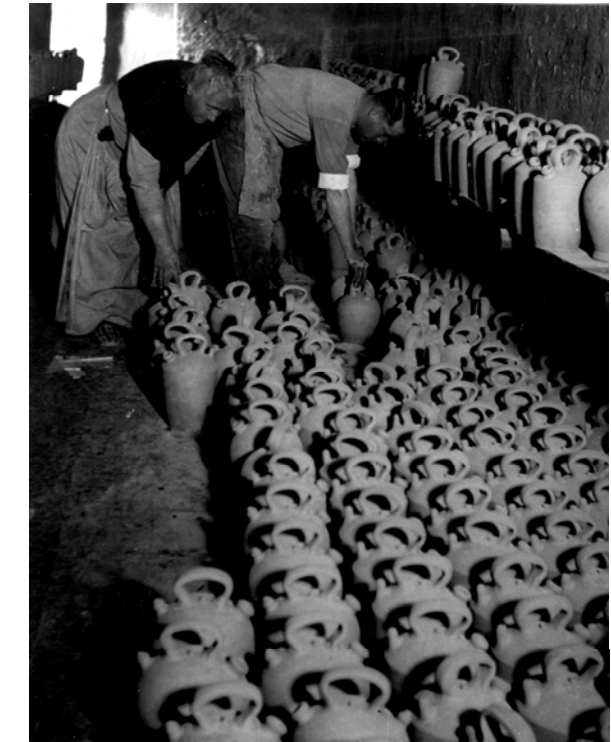


Figura 8.9. Tradició terrissaire de Verdú (1940). Imatge de C. Gómez Grau, cedida pel Servei d'Audiovisuals de la Fundació Pública Institut d'Estudis Ilerdencs de la Diputació de Lleida.

Valors estètics

Tot i que aquesta unitat se situa en una estructura morfològica horitzontal, amb escassa pendent, conté algunes accentuacions del relleu en forma de tossals longitudinals que condicionen l'organització del territori (fig. 8.10). Aquests tossals formen petites agrupacions de conques visuals tancades i reduïdes. Seria el cas dels tossals de la Fonta o d'Estinclells, al sud de la unitat, que en tot cas no obstaculitzen el dibuix del teixit agrícola. Amb una orientació nordoest-sud, aquests tossals longitudinals tanquen entre ells l'espai del fondo de Santa Júlia i canalitzen la mirada cap als horitzons persistents del Montsec.

La serra dels Molars, amb una plataforma àmplia, ocupada per terres agrícoles i creuada per diverses vies de comunicació, es caracteritza per la seva forma serpentina, en contrast amb els tossals de Montpelier i Montalbà que pràcticament no disposen de plataforma superior. En aquest cas els vessants aterrats finalitzen en un estret cim.

Alguns dels tossals se situen just al límit actual entre regadiu i secà. L'agrupació dels tossals de les Tosses, de Montcofre i del Pericó, delimitada entre el canal d'Urgell i l'A-2, es destaca al bell mig d'un paisatge de secà.

D'altra banda, convé referir-se als tossals vinculats als nuclis urbans: el tossal de Mor, a Tàrraga, que sobresurt a la vora del polígon industrial

de la Canaleta; o el tossal de Montalbà, que esdevé un gran parc per al nucli de Preixana.

Quant a patrons agrícoles, podem afirmar que les trames agrícoles més nítides es troben al nord de Belianes. En aquest cas, el patró és compost per conreus herbacis de secà, amb una configuració espacial particular. Es caracteritza per parcel·les longitudinals de mida petita, que aprofiten al màxim, mitjançant la seva orientació, el rec del riu Corb, i la clamor de les Canals.

En darrer terme, convé referir-se a la qüestió del ritme paisatgístic. La unitat és molt homogènia, acusadament marcada pels conreus herbacis, que tenen uns canvis estacionals molt marcats. Només als indrets en què hi ha arboricultura de secà hi ha un ritme diferent, marcat per la floració dels arbres, o bé pel recobriment estacional –generalment a la primavera i la tardor– de la ravenissa blanca (*Diplotaxis eruroides*).



Figura 8.10. Turons i conreus entre Tàrrega i la Figuerosa (09.10.2005).

Principals rutes i punts d'observació i gaudi del paisatge

L'itinerari de Sant Martí de Maldà a Verdú posseeix un elevat valor escènic.

L'àrea llevantina de la unitat està conformada per uns relleus relativament més alts i en certa mesura és una continuació de la unitat *Costers de la Segarra*, de manera que les visions són variables i depenen del punt de situació de l'observador. L'àrea cap a ponent és més planera; allà les visions esdevenen més obertes i abasten un major

àmbit visual. En general, la unitat permet una intervisibilitat àmplia, que s'accentua a la zona oest, on els relleus se suavitzen totalment.

Des de la unitat es divisa, en primer terme, la taca homogènia i compacta de la plana; en segon terme, una seqüència de plans successius, que evidencien diversos mosaics situats a diversos plans de profunditat; i, finalment, com a teló de fons i en dies de bona visibilitat, els horitzons permanents del Montsec i d'altres muntanyes situades més al nord de la unitat. En aquest sentit, des de l'autovia A-2 es pot dividir, en primera línia, un sistema de prats secs i un front urbà continuat de polígons industrials i nuclis de població. Més enllà, el teló de fons habitual. En canvi, aquesta primera línia a Tàrrega es compon de conreus herbacis extensius de secà i fruiters.

Només l'àrea situada al voltant de Sant Martí de Maldà permet uns entorns més tancats, amb relleus més pronunciats i camps de vinyes, oliveres i ametllers que es van aterrant.

Dins de la unitat es pot afirmar que la carena que es disposa de Tàrrega a Verdú esdevé una referència visual per a la resta del territori. D'altra banda, els principals miradors de la unitat es troben: a l'ermita de Sant Eloi de Tàrrega (panoràmica del sector central de la unitat); a Belianes, a dalt del dipòsit (panoràmiques a la unitat Garrigues Baixes i vall del Corb i al sector sud-occidental de la unitat, en especial al con de dejecció del riu Corb); i al poble de la Figuerosa (panoràmica de la meitat nord de la unitat) i a l'ermita de la Mare de Déu de la Bovera al terme de Guimerà.

Riscos i impactes

Riscos

- La unitat sencera se situa en una zona vulnerable per contaminació de nitrats.
- Constitueix zona de risc d'inundació tot el curs del riu d'Ondara.
- Hi ha una franja de poblacions de l'espècie invasora *Arundo donax*, al llarg del riu d'Ondara.
- Presència de males herbes al·lòctones als cultius de regadiu, especialment *Abutilon theophrasti*, *Amaranthus hybridus*, *A. retroflexus* i *Datura stramonium*. Aquestes plantes són força freqüents entre Tàrrega i Anglesola.

Impactes

- Tota la part est de la unitat és una força molt fràgil perquè és visible des de múltiples punts de vista relacionats tant amb el viari com amb els pobles. Dins d'aquesta àrea de fragilitat es pot subratllar el corredor d'infraestructures al voltant de l'A-2, un sector molt visible des de l'autovia i en què es pot gaudir de la percepció llunyana del Montsec. En aquest corredor convindria ordenar qualsevol edificació no apropiada, atès que podria afectar la percepció del Montsec que, en aquest cas, constitueix un horitzó permanent.

- Presència de cultius abandonats al sud de Verdú, als costats de la carretera C-14 i al voltant del corredor de l'A-2. El corredor de l'A2 està subjecte a demandes continuades de desenvolupament del planejament.

- La transformació del paisatge de secà a regadiu pot afectar dràsticament el caràcter de la unitat. Bona part del territori serà de regadiu amb la construcció del Segarra-Garrigues.

- Hi ha un abocador al costat de Vilagrassa.

- Activitats extractives al sud de la unitat, vora el riu Corb, que és molt impactant. S'han fet restauracions, però han estat parcials.

- El dipòsit controlat de Tàrrega.

- La deixalleria de Tàrrega.

- El dipòsit controlat de runes de Tàrrega.

- La depuradora de Tàrrega i de Verdú.

Descripció de la possible evolució dels Secans de Belianes i d'Ondara

Els propers anys, amb la posada en regadiu de bona part de la unitat per la construcció del canal Segarra-Garrigues, el paisatge de monocultiu de secà herbaci actual es modificarà i, en aquest sentit, es pot dir que perdrà la seva identitat. El secà molt possiblement es convertirà en fruiters de fruita dolça, farratges i panís, conreus habituals a redós del canal (fig. 8.11).



Figura 8.11. Canal d'Urgell a l'extrem nord-est del terme d'Arbeca (28.10.2005).

Hi ha bases provisionals per a la concentració parcel·lària de tota la zona de regadiu del marge dret del canal –sectors 5, 6 i 7-, amb dotació de transformació (6.500 m³/ha/any), llevat Verdú i San Martí de Riucorb, en què la concentració parcel·lària està en fase de projecte i promoció, respectivament. Al seu torn, la zona de regadiu del marge esquerre del canal, a l'est de la unitat, té una dotació de suport (1.500 m³/ha/any), per la qual cosa es preveu que les transformacions siguin menors (taula 8.5).

Taula 8.5: Valors reals (ha) i valors relatius (% del total de la superfície de la unitat) dels nous regadius.

A iniciar	En execució	En planificació	En estudi
18.826,0	0,0	0,0	961,2
87,1	0,0	0,0	4,4

Els canvis climàtics poden suposar en el futur problemes per als fruiters (perera, pomera, cirerer, pesseguer), conreu que probablement s'estendrà, en funció de la disminució d'hores de fred i de l'evolució del risc de gelades. Els efectes del canvi climàtic sobre les vinyes dependrien de les condicions microclimàtiques particulars que es generessin a la zona de Verdú.

Sigui com vulgui, l'acceleració dels cicles productius a causa de l'increment tèrmic requerirà l'entrada al sistema de més quantitat de fertilitzants. D'altra banda, l'expansió de plagues i malalties requerirà més herbicides, cosa que pot augmentar el risc de contaminació. Els efectes sobre el panís són incerts. En un altre ordre de coses, la proliferació de granges pot augmentar la vulnerabilitat per contaminació de nitrats a tota la unitat.

És raonable determinar que l'augment poblacional a Tàrrega, Vilagrassa i Anglesola continuarà –probablement també a Verdú-, per la qual cosa es produiran transformacions d'usos del sòl per urbanització, industrialització i augment d'infraestructures i serveis.

Les infraestructures de mobilitat previstes –nova línia fèrria, desdoblament de l'eix transversal, etc.- constitueixen factors de canvi que afavoriran l'accessibilitat, però també transformacions potser menys desitjades, com ara la proliferació dels cultius abandonats, l'extensió de zones nues, nous paquets industrials desconnectats de les trames consolidades, problemes de connectivitat ecològica i paisatgística, etc.

El potencial d'aprofitament d'energia solar és molt elevat, sobretot al sud-oest de la unitat, al secà de Belianes. Tanmateix, l'extensió d'aquest aprofitament energètic depèn en bona mesura del Pla d'usos i gestió de la ZEPA.

AVALUACIÓ DEL PAISATGE

Avaluació d'amenaques i oportunitats

Amenaces	Oportunitats
<ul style="list-style-type: none">• El creixement de Tàrrega, Vilagrassa, Anglesola i Verdú presenta <i>a priori</i> uns certs perills, per la qual cosa convindria desenvolupar els instruments de planificació territorial, urbanística i paisatgística adequats.• Existeix una forta pressió pel desenvolupament de noves infraestructures i construccions al llarg del corredor de l'A-2.• La permeabilitat ecològica i paisatgística de les noves infraestructures i creixements és molt escassa. Convindria millorar-la.• Les activitats d'extracció a la zona del riu Corb entre Bellpuig i Belianes modifiquen la topografia del terreny, generen un marcat impacte paisatgístic i poden suposar un greu impacte a l'aqüífer subjacent.• La posada en regadiu pot implicar la pèrdua de la identitat agrària i paisatgística de la unitat.• Tota la unitat és vulnerable a la contaminació per nitrats.• Les poblacions d'<i>Arundo donax</i> al riu d'Ondara i/o procedir a la seva eradicació.	<ul style="list-style-type: none">• La conservació d'espècies estèpiques com el sisó pot veure's garantida si el secà de Belianes és protegit i gestionat adequadament. Aquesta protecció podria implicar també la garantia de la pervivència del paisatge tradicional del secà de la unitat.• Hi ha superfícies extenses en planificació del regadiu o a iniciar. La nova agricultura de regadiu s'ha d'entendre com una nova activitat definidora del paisatge i com a mecanisme per aconseguir que no continuï el despoblament de l'àrea.• L'aprofitament solar ha de ser un instrument de suport al desenvolupament socioeconòmic de la zona i a la conservació dels seus valors.• La profunditat històrica i la densitat d'edificacions religioses d'aquesta zona és molt elevada, sobretot a l'est (Verdú). Aquests elements, juntament amb la producció agrària de qualitat, podrien permetre un desenvolupament turístic sostenible.

PLANIFICACIÓ DEL PAISATGE

Objectius de qualitat paisatgística

Els objectius de qualitat paisatgística (OQP) que s'exposen a continuació són específics d'aquesta unitat de paisatge. Igualment, també són d'aplicació els objectius de qualitat paisatgística definits per a tot l'àmbit territorial de Terres de Lleida continguts en el capítol 12 de la present memòria (volum 1).

OQP8.1

Un paisatge fluvial del riu Corb ben conservat i amb una gestió que permeti minimitzar l'impacte de les activitats extractives de graves, de manera que el riu pugui desenvolupar les seves funcions ambientals i paisatgístiques.

El riu Corb transcorre per la part meridional de la unitat i el seu cabal és irregular. La presència dels sediments de graves i còdols transportats pel riu ha provocat la proliferació d'empreses al curs baix que extreuen aquests materials. Aquestes activitats malmeten el paisatge i cal vetllar per la restauració un cop finalitzin les extraccions.

OQP8.2

Un paisatge rural caracteritzat pels conreus de secà tradicionals definits pels tossals, amb edificacions aïllades (granges i polígons industrials) i infraestructures ordenades i ben integrades que permetin la permeabilitat del territori i que afavoreixin les poblacions de sisó.

El procés de transformació de conreus de secà a regadiu afecta especialment aquesta unitat, ja que és per on passa la línia de canvi d'un conreu a l'altre, en un paisatge de secà caracteritzat per parcel·les longitudinals primes i allargassades que aprofiten el rec del Corb. La preservació d'aquest paisatge agrari és important, perquè és l'hàbitat idoni per a l'espècie estèpica del sisó. De la mateixa manera, és necessari evitar la fragmentació d'aquest espai integrant paisatgísticament les infraestructures, granges i polígons industrials que hi ha a la unitat.

OQP8.3

Uns tossals protegits, ben conservats i amb qualitat paisatgística.

Els Secans de Belianes i d'Ondara presenta alguns tossals que doten d'identitat i condicionen l'organització del territori. Alguns dels tossals se situen al límit entre els terrenys de regadiu i els de secà i, en canvi, altres com el de les Tosses, de Montcofre i del Pericó es destaquen al bell mig del paisatge de secà. També n'hi ha d'urbans, com els tossals de Mor o de la Vila a Tàrraga, que donen un perfil característic als nuclis.

OQP8.4

Un paisatge urbà i periurbà de la ciutat de Tàrraga ben planificat, endreçat i harmònic que creixi coherentment i que tingui en compte el paisatge preexistent.

La ciutat de Tàrraga és el principal nucli de comunicacions de la unitat i té la previsió d'augmentar considerablement el seu sòl urbanitzable i el destinat a la indústria. És per això que és necessari planificar correctament aquest creixement, tendint a la compacitat del nucli i al desenvolupament ordenat de les noves àrees urbanitzades i industrials de la perifèria.

OQP8.5

Un paisatge on els elements amb valor històric o religiós de la unitat, siguin el nexa d'unió entre població i territori.

El patrimoni històric i religiós de la unitat és important ja que la presència de molts nuclis de població propicia l'existència d'esglésies i ermites que daten des del romànic fins al barroc amb representacions molts diverses i un treball de pedra molt notable. Destaquen les esglésies de Santa Maria de l'Alba i Sant Eloi a Tàrraga, ambdues declarades béns culturals d'interès nacional (BCIN). A les rodalies de la població de Verdú, també hi ha l'assentament iber dels Estinclells (segle III a.c.).

Àrees amb valors especials a protegir

- Tossals repartits per tot el territori que esdevenen referents visuals i defineixen el paisatge dels Secans de Belianes i d'Ondara. Els més destacats són: de Fonta, d'Estinclells, la Serra dels Molars, Montpeler, Montalbà, Tosses, Montcofre, Pericó, Mor i de la Vila.
- Patró agrícola al nord de Belianes caracteritzat per una singular configuració espacial allargassada.
- Zones d'interès per a la connectivitat del sisó situades a tota la meitat oest de la unitat.

Àrees de foment de la gestió

- Bosc de ribera de la xarxa hidrogràfica de la unitat (Clot de Sant Gili, Reguer d'Altet, Ondara, Cercavins, barranc del Gossalet).
- Espais corresponents a la Xarxa Natura 2000 (Anglesola-Vilagrassa, Granyena, Secans de Belianes-Preixana i Plans de Sió).
- Estructura singular dels conreus de vinya al voltant de la llera del Corb i Verdú.
- Promoció i gestió dels elements més significatius del patrimoni històric i els seus entorns: assentament iber dels Estinclells a Verdú, castell de Verdú, i esglésies de Santa Maria de l'Alba i Sant Eloi a Tàrrega.
- Pedreres del Talladell.

Àrees susceptibles d'accions d'ordenació

- Corredor d'infraestructures de l'A-2, que creua la unitat per les proximitats de la població de Tàrrega.
- Polígons industrials de la perifèria de Tàrrega i poblacions que segueixen el traçat de l'A-2 (Fonolleres, Vilagrassa i Anglesola).
- Conreus abandonats al voltant dels polígons industrials i àrees urbanes de Tàrrega, Vilagrassa i Anglesola.
- Àrea d'afectació del canal Segarra-Garrigues que transformarà a regadiu la major part d'aquesta unitat.
- Façana urbana de Tàrrega, Verdú, Anglesola, Vilagrassa i Fonolleres.
- Activitats extractives de grava i sorres al curs més baix del riu Corb en l'extrem sud-oest de la unitat.

- Condicionar els miradors de la unitat:
 - a) Ermita de Sant Eloi
 - b) Tossal de Montalbà
 - c) Santuari de la Bovera
- Senyalitzar els recorreguts d'interès o itineraris paisatgístics als punts de principi i final:
 - a) Sant Martí de Maldà – Verdú
 - b) Tàrrega – Riudovelles
 - c) Bellpuig – Belianes