


Costers de la Segarra

Unitat 7

COMARCA:	Pertany a la comarca de la Segarra, tot i que la part més occidental s'endinsa a la comarca de l'Urgell.	
SUPERFÍCIE:	30.007 ha	
MUNICIPIS:	Conté íntegrament els termes municipals de Talavera, Montoliu de Segarra, Ribera d'Ondara, Sant Guim de Freixenet, les Oluges, Estaràs, Sant Ramon, Granyena de Segarra i Montornès de Segarra. També comprèn part dels termes de Tàrrega, Granyanella, Cervera, Tarroja de Segarra, Torrefeta i Florejacs, i Sant Guim de la Plana.	

el futur, el canvi d'usos de secà a regadiu i els processos de concentració parcel·lària poden contribuir a fer desaparèixer part d'aquest patrimoni.

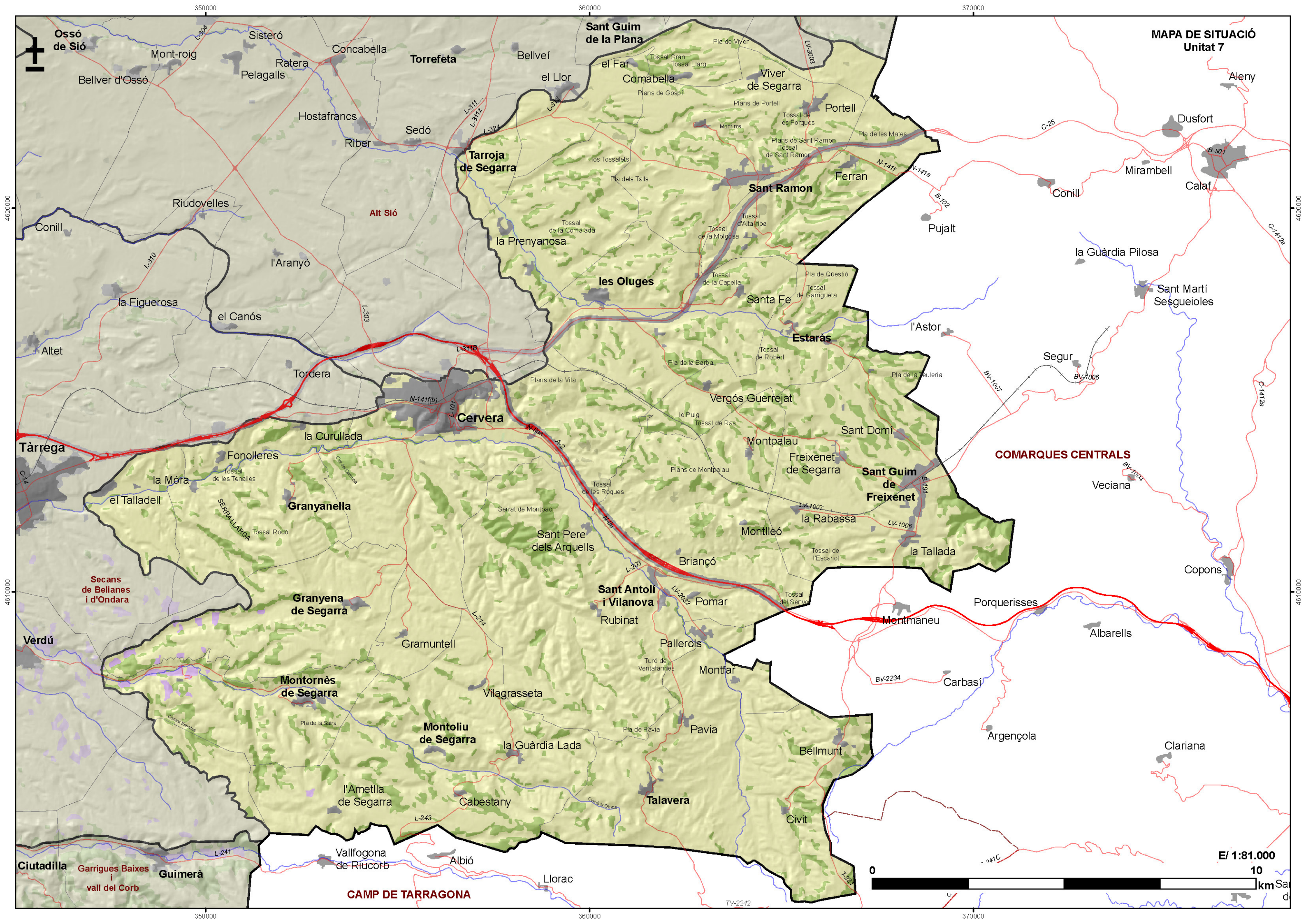
- L'autovia A-2 de Lleida-Barcelona travessa aquesta unitat. Al voltant del corredor que genera aquesta infraestructura són molt visibles les nombroses intrusions antròpiques associades al desenvolupament de les últimes dècades: línies elèctriques, ampliació de la xarxa viària, etc.
- Hi ha escampats arreu nombrosos castells que paisatgísticament tenen una bellesa molt important i que estan situades en turons, cosa que els fa visibles des de molts punts del territori.
- Les rutes de Cervera als Hostalets i Rubinat, de les Oluges a Sant Ramon i de Bellmunt a Civit apleguen importants valors escènics en aquesta unitat.

Trets distintius

- A grans trets, comprèn el coster occidental de la plataforma estructural orientada de nord a sud que es coneix amb el nom d'Altiplà Central Català –o, simplement, altiplà de la Segarra. Aquesta unitat forma estructuralment part de la Depressió Central. El coster que defineix la unitat s'inicia pels volts dels 550 m i assoleix les parts més elevades al capdamunt de l'altiplà, que se situa a l'entorn dels 700-750 m.
- Les transformacions humanes vinculades a l'activitat agrària estructuraven i defineixen el seu caràcter. Els conreus herbacis de secà ocupen la majoria de la unitat. Les diferents menes de parcel·lació presents a la unitat conformen patrons característics, entre els quals es poden subratllar els de fons de vall –parcel·les abancalades que segueixen la part profunda dels barrancs- i les planes elevades, amb parcel·les més àmplies.
- La unitat permet posicions topogràfiques variades a l'observador, de manera que els paisatges són oberts o tancats segons la localització. L'alternança de textures vegetals fines i granulades en harmonia amb la suau topografia conforma patrons molt atractius, de línies corbades, que sensorialment transmeten calma, equilibri, ordre.
- A l'oest de la unitat hi ha part de l'espai Granyena –declarat Zona d'Especial Protecció per a les Aus-, i una petita incursió de l'espai Valls del Sió-Llobregós. Ambdós espais pertanyen a la Xarxa Natura 2000. També destaquen els jaciments de plantes fòssils de la Segarra, espai inclòs a l'Inventari d'Espais d'interès geològic a Catalunya.
- El poblament actual és força fragmentat i hi ha molts nuclis habitats dispersos. És predominant el poble castral, on l'assentament s'organitza al voltant del castell. Algunes poblacions es troben alineades resseguint els cursos fluvials que recorren per la unitat, i la majoria són de tipologia rural. Els nuclis més importants de la unitat és la ciutat de Cervera.
- A la part sud d'aquesta unitat les construccions de pedra seca adquireixen una especial rellevància, de manera que donen identitat al territori i paisatgísticament tenen molt de valor. En



Barranc del riu Salat, al sud de Cervera. Imatge presa el maig de 2005.



MAPA DE SITUACIÓ Unitat 7

COMARQUES CENTRALS

CAMP DE TARRAGONA

E/ 1:81.000



4620000

4610000

4600000

4620000

4610000

4600000

350000

360000

370000

350000

360000

370000

CARACTERITZACIÓ DEL PAISATGE

Elements naturals i humans que constitueixen el paisatge

Clima: El clima és mediterrani continental. Cap a ponent es considera subàrid i vers les parts més elevades de llevant és subhúmit, amb precipitacions que arriben fins als 550 mm anuals. Aquest clima motiva que el paisatge estigui dominat per espècies perennifòlies, tot i que a les obagues i a les parts més altes poden aparèixer de marcescents.

Litologia i geomorfologia: Els materials geològics que afloren a la unitat són d'edat terciària i corresponen principalment a margues, calcàries, gresos, guixos i argiles que jeu en disposició horitzontal o subhoritzontal. El coster que defineix la unitat s'inicia pels volts dels 550 m i assoleix les parts més elevades al capdamunt de l'altiplà, que se situa a l'entorn dels 700-750 m. Les principals formes del relleu del territori són de caràcter estructural i estan definides pels relleus tabulars suaument inclinats vers l'oest que determinen formes en costa.

Xarxa hidrogràfica: D'est a oest travessa la unitat el riu Sió. Més al sud, discorre el riu d'Ondara. A la part meridional de la unitat neix el riu Cercavins, que s'ajunta al d'Ondara vora Tàrrega, ja fora d'aquesta unitat.

Vegetació i usos del sòl: Hi ha dos dominis de vegetació potencial representats a la unitat. El domini del carrascar continental (*Quercetum rotundifoliae*) ocupa la part ponentina i de vegades forma masses mixtes amb el pi blanc (*Pinus halepensis*). El domini de la roureda de roure de fulla petita (*Viola willkommii-Quercetum faginea*) correspon a les obagues i a les parts més enlairades de l'altiplà; molt sovint la roureda apareix intercalada amb pinedes de pinassa (*Pinus nigra* subsp. *salzmannii*). Les comunitats secundàries es troben àmpliament esteses. La brolla de romaní (*Rosmarino-Ericion*) es troba present en situacions de solana; els llistonars (*Thero-Brachypodion*) sobre els vessants argilosos dels turons; i, en darrer terme, les joncedes (*Aphyllanthion*), als altiplans i vessants exposats a obaga.

El 78% de les terres de la unitat tenen aptitud agrícola bona o moderada. Tanmateix, una bona part d'aquest percentatge –gairebé la meitat– presenta limitacions per pendent o risc d'erosió. Això tradicionalment ha obligat a la construcció de bancals amb pedra seca, abundants a la unitat, gràcies als afloraments de calcàries i gresos. Donada la bona aptitud general de la terra per sustentar l'agricultura, l'ús agrari és dominant, sobretot els conreus herbacis de secà, que són d'ordi o de blat depenent de si els cultius estan situats a zones eixutes o frescals, respectivament (fig.7.1). Els fruterars de secà són menys estesos, però apareixen aïlladament, en especial als sectors abancalats.



Figura 7.1. Conreus herbacis extensius de secà i retalls de rouredes, al nord-est de Cervera (25.05.2005).

El possible creixement de boscos productius presenta només limitacions moderades en aquesta unitat (4,5 a 6 m³/ha/any). D'altra banda, en aquesta unitat el terreny és òptim per a la caça menor (conill, perdiu i, en petita mesura, també guatlla), degut a l'existència de camps de conreu de secà que estan intercalats per petits retalls forestals. Al seu torn, la caça major és menor. En un altre ordre de coses, la unitat posseeix un potencial per al desenvolupament turístic que es localitza especialment al nord de la unitat i al voltant de San Pere dels Arquells. També s'ha d'esmentar que trobem implantades gran quantitat de granges ramaderes a les proximitats de les poblacions, sobretot als seus accessos. També hi ha sòl ocupat per la indústria agroalimentària.

Poblament: El poblament actual és fragmentat i hi ha molts nuclis habitats dispersos. És predominant el poble castral, que s'organitza al voltant del castell. Algunes poblacions es troben alineades amb els cursos fluvials que discorren per la unitat, i la majoria són de tipologia rural. El nucli més important de la unitat és la ciutat de Cervera.

Cervera creix al cim d'un turó situat entre dos serrats, en un mirador estratègic que permet el domini de la vall d'Ondara. Es desenvolupa als voltants del seu castell, que fou bastit el 1026 i aixoplugà ben aviat una petita vila murallada. Després de la guerra de successió, amb motiu de la construcció de la universitat, la ciutat comença a urbanitzar la plana als entorns d'aquest edifici. Les muralles inclouen encara actualment bona part de la ciutat. La població actual és de 8.942 habitants i el planejament vigent són les normes subsidiàries del 26/02/1986 que permeten noves construccions a un total de 63,40 ha urbanitzades, que se sumen a un sòl urbà consolidat de 168 ha en gran part industrial.

Sant Guim de Freixenet, les Oluges i Sant Ramon són també nuclis de relativa importància a la unitat. Altres pobles demogràficament més petits són: tres d'alineats al Sió, concretament la Prenyanosa (al terme de Cervera), Malgrat (al municipi de la capital de la comarca) i Estaràs; sis d'alineats a l'Ondara, que són Vergós (municipi de Cervera), Sant Pere dels Arquells (municipi de Ribera d'Ondara), els Hostalets (municipi de Ribera d'Ondara), Pomar (municipi de Ribera d'Ondara), Montfar (municipi de Ribera d'Ondara) i Pallerols (municipi de Talavera); i, en darrer terme, alineats al llarg del Cercavins, hi ha el Mas de Bondia (municipi de Montornès), Montornès de Segarra, Montoliu de Segarra, la Guàrdia Lada (municipi de Montoliu de Segarra). La resta de poblacions es troben disperses en la unitat (fig. 7.2 i 7.3).



Figura 7.2. La Curullada. Imatge cedida pel Servei d'Audiovisuals de la Fundació Pública Institut d'Estudis Ilerdencs de la Diputació de Lleida.



Figura 7.3. Cabestany, conreus i feixes als anys 40. Imatge de C. Gómez Grau, cedida pel Servei d'Audiovisuals de la Fundació Pública Institut d'Estudis Ilerdencs de la Diputació de Lleida.

Infraestructures: L'autovia A-2 (Lleida- Barcelona) travessa aquesta unitat. Al voltant del corredor que genera aquesta infraestructura són molt visibles les nombroses intrusions antròpiques associades al desenvolupament de les últimes dècades: línies elèctriques, ampliació de la xarxa viària, etc. La línia de ferrocarril ressegueix també aquest corredor.

En aquesta unitat hi ha cinc plantes de tractament de residus. Dues línies d'alta tensió la creuen i passen a prop de Cervera i Sant Ramon, mitjançant traçats rectilinis.

Evolució històrica del paisatge

Els jaciments arqueològics de Sant Antolí i Sant Guim ens han aportat restes aïllades, que segons els historiadors permeten situar els inicis del poblament de la unitat abans del període del bronze.

D'època ibèrica tenim força poblats, generalment situats a llocs enlairats i fàcils de defensar. Les principals restes es localitzen a Sant Pere Gros, a tocar de Cervera. Alguns historiadors atribueixen a aquest període l'establiment de camins veïnals entre els principals nuclis habitats. Aquests poblats ibèrics degueren formar part de l'àrea d'influència dels lacetans. La romanització no ha deixat gaire restes en aquesta àrea, per

bé que certament devia d'haver vil·les romanes properes als principals rius que discorren pel territori.

A l'època medieval aquesta unitat es convertirà en una zona fronterera entre cristians i sarraïns, de caràcter molt inestable. Les torres de guaita, els castells i els masos fortificats conformen el paisatge des d'aleshores. A partir del segle XI s'inicià el repoblament d'aquestes terres per part dels cristians a fi de defensar el territori conquerit de noves incursions sarraïnes. Les terres segarrenques foren les primeres de les Terres de Lleida arrabassades als musulmans, amb la conquesta de Cervera i Guissona vers el 1025. Els diferents llocs que s'anaven repoblant ho feien sobre la base d'un castell amb les cases aplegades i un seguit de muralles a l'entorn. Moltes de les terres que eren ermes passaren a contenir els conreus bàsics que hauran de perdurar durant els segles posteriors: blat, civada, ordi, vinya, oliveres i ametllers.

El fill de Cristòfor Colom, a començaments del segle XVI, quan es refereix a aquesta terra, descriu arbredes i plantacions de vinyes i ametllers.

El segle XVIII és un període molt important per a la unitat, almenys per a Cervera, perquè Felip V concedeix privilegis a la ciutat i hi crea una universitat. A finals del XVIII, Francisco de Zamora descriurà aquesta àrea com un mosaic de cultius i carrasques.

Probablement la crisi de la fil·loxera degué marcar un canvi important en el paisatge agrícola: la vinya havia pres molta embranzida al XIX i la plaga en causarà pràcticament la seva desaparició. L'espai de la vinya fou ocupat aleshores per oliveres.

L'altiplà segarrenc ha estat tradicionalment país de carrerades, de pas de grans ramats de les pastures d'hivern al Pirineu a les d'estiu al Penedès i el Camp de Tarragona. Aquesta ramaderia transhumant, que es combinava localment amb una cabana ramadera per a l'autoconsum, ha estat substituïda els darrers cinquanta anys per la proliferació de granges de cicle tancat o de ramaderia integrada. La ramaderia avui gairebé és l'activitat rural principal de la unitat. Malgrat que moltes explotacions segueixen conreant, bona part de l'economia de les mateixes és la ramaderia. Les granges, la tipologia dels assentaments, etc. han canviat molt els darrers decennis, i ha fet variar la imatge tradicional del territori que la fotografia antiga ha fossilitzat (Fig. 7.4).



Figura 7.4. Sant Pere dels Arquells els anys quaranta. Imatge de C. Gómez Grau, cedida pel Servei d'Audiovisuals de la Fundació Pública Institut d'Estudis Ilerdencs de la Diputació de Lleida.

Organització actual del paisatge

L'activitat agrària estructura i defineix el caràcter del paisatge. Els conreus herbacis de secà ocupen el 76,4% de la unitat. Les diferents menes de parcel·lació presents a la unitat conformen patrons característics, entre els quals es poden subratllar els de fons de vall – parcel·les abancalades que segueixen la part profunda dels barrancs – i les planes elevades, amb parcel·les més àmplies

La distribució aleatòria d'algunes tesselles naturals, molt modificades i relegades a posicions topogràfiques marginals (les bosquines i els prats de la sèrie de degradació de la roureda ocupen conjuntament el 9,2% del territori), genera un patró de diversitat i fragmentació pel que fa a usos del sòl. Els fruiters de secà (5,9%) i les pinedes (2,8%), intercalades en aquesta matriu, aporten elements d'atenció verticals que afegeixen valor al paisatge (taula 7.1).

Taula 7.1: Distribució dels usos del sòl en valors reals (ha) i valors relatius (%).

Aigua continental	Vies comunicació	Urbà	Conreus h. secà	Conreus h. regadiu	Fruiters secà	Fruiters regadiu
0,0	376,3	671,5	22.925,0	39,1	1.776,3	0,0
0,0	1,3	2,2	76,4	0,1	5,9	0,0

Vinya	Bosquines prats	Bosc esclerofil·le	Bosc caducifoli	Bosc aciculifoli	Vegetació zones humides	Sòls vegetació escassa o nul·la
77,5	2.762,7	84,2	305,4	824,0	0,0	167,1
0,3	9,2	0,3	1,0	2,7	0,0	0,6

La unitat permet posicions topogràfiques variades a l'observador: la visió dels paisatges és oberta o tancada segons la localització. L'alternança de textures vegetals fines i granulades en harmonia amb la suau topografia genera patrons molt atractius, de línies corbes, que creen condicions sensorials que transmeten calma, equilibri, ordre.

Expressió artística del paisatge

Les terres de la Segarra han estat font d'inspiració de poetes, escriptors i pintors diversos; els uns per vinculació personal amb aquestes terres, els altres perquè han descobert un motiu a partir del qual poder expressar sentiments o descriure la gent i els pobles. Fent una arriscada selecció, podem esmentar dos poemes de dos poetes diferents i tres fragments de prosa. Quant als poetes, citem J. Iglesias, amb *Corrandes segarrenques* (1925), un llibre que contribuï a enaltir els valors culturals d'aquestes terres, i M. Arimany, amb *La Segarra*.

*"A n'el plà n'hi tinc mitg cor,
i' altre mitg a la montanya;
amb un ull miro l'Urgell
i amb l'altre ull a la Segarra.
Verge Santa, quin embull...
I... després dirà la mare
que jo no hi veig de cap ull!"*

(Iglesias, 1925)

*"Allí on els arbres mostren com és nua la terra
que va de l'un a l'altre, allà on la sequedat
sembla demanar mans, sembla demanar dits
que es facin suplicants d'aigua benefactora.
I enmig, tossa de pedra i d'història ensem,
Cervera, nau anclada a una Universitat."*

(Arimany, 1920)

Pel que fa a la narrativa, aportem un text de Joaquim Casas i dos fragments més d'autors que es poden considerar viatgers: Josep Pla i Joan Tort.

"Un dels paisatges més austers de Catalunya és el que es domina des de les altures del campanar gòtic de Santa Maria de Cervera. Els territoris de secà de la Segarra -tan diferents dels lluminosos llençols agraris de l'Urgell veí- són esventats, severs, no massa rics en tonalitats vegetals. Els verds dels seus boscos -arbres de molta arrel- tenen un punt gris."

L'aspecte que, de sempre, exhibeix la comarca és el resultat de la manca d'aigua: aigua de pluja o aigua de canal. Per desgràcia, la Segarra no és irrigada per cap riu de mitjana valoració ni ha tingut la sort de xuclar, de mamar, poc o molt, el corrent de riquesa que és el Segre, vivificador de les terres situades més cap a occident."

Aquest condicionament, fins avui insalvable, ha originat un tipus de camperol segarrenç molt fidel a la terra dura i poc agraïda, i uns centres urbans extraordinàriament característics, fermes, farcits de noblesa."

Destaca, com no cal remarcar, la ciutat de Cervera, estratègicament situada en el Coll de les Savines, a uns cinc-cents cinquanta metres d'altitud. Des de la carretera que ha deixat la Panadella enrera, la capital segarrenca sembla un enorme vaixell ancorat en la mar de feixes que és la vall del riu Ondara."

Dominant la vasta teoria de les teulades, finestres i portals, hi ha, cap a l'esquerra, la mola enorme del temple parroquial, si és no és catedralici. A la banda oposada, pam més pam menys, es manté tossuda, si bé una mica malparada, la grandiosa baluarda de la universitat del Set-cents."

(Casas, 1911)

"Els geògrafs ens diuen que la Segarra és una comarca de límits imprecisos i vagues. [...] Ens diuen, a més, que per a formar-se una idea dels límits de la Segarra cal tenir presents, no pas solament els factors geogràfics, sinó els històrics i tradicionals. Molt ben dit. Amb les comarques sol passar com amb els vins i amb els draps. Hi ha persones que tenen als dits una sensibilitat especial per les robes, que només de tocar-les ens poden donar notícies de la seva composició i de la seva qualitat. La mateixa disposició es produeix amb els vins per a determinats paladars. I el fet es dona també amb les comarques, a voltes allargassades per territoris veïns"

(Pla, 1976: pp. 960-961)

"Apropar-se de debò a la Segarra vol dir només trencar el record dels tòpics i de les falses imatges, saber prescindir dels condicionants del passavolant -que va pels llocs sense saber on és, que mira però no veu-, i adoptar una actitud prou oberta per arribar a copsar la bellesa de la sobrietat, la immensitat d'horitzons,

el missatge de la història a cada pas, la màgia dels conreus com a forma autòctona de paisatge, els cels esventats i nets, els matisos del silenci, la insospitada varietat de pobles i poblets que aporten, en definitiva, un caliu humà en constant regressió. Perquè la Segarra, entre moltes altres coses, és això. I ho és d'una manera plena, explícita, sense amagar-se davant res, davant ningú: només cal aprendre a saber veure-la, a saber estar-hi."

(Tort, 1986: p. 74)

Quant a l'expressió pictòrica, podem referir-nos a manifestacions antigues i més recents. De les antigues convé subratllar, d'una banda, les vistes de la ciutat de Cervera que apareixen als gravats (fig. 7.5) i, de l'altra, les representacions de la Universitat de Cervera com a edifici molt significatiu dins d'aquesta unitat de paisatge. Francesc Javier Parcerisa Boada, un dels paisatgistes romàntics més distingits, va representar la seva façana mitjançant una litografia datada l'any 1839 (fig. 7.6).



Figura 7.5 Imatge de la ciutat de Cervera. Obra d'A. Perel, gravador del segle XVIII, que forma part del fons pictòric de la Diputació de Lleida. Imatge cedida pel Servei d'Audiovisuals de la Fundació Pública Institut d'Estudis Ilerdencs de la Diputació de Lleida.



Figura 7.6. La Universitat de Cervera, obra del pintor romàntic Javier Parcerisa. Imatge cedida pel Servei d'Audiovisuals de la Fundació Pública Institut d'Estudis Ilerdencs de la Diputació de Lleida.

Quant a pintura contemporània, convé subratllar el valor de l'obra del pintor targarí Lluís Trepal, que, mitjançant olis sobre tela, ha representat figurativament paisatges d'aquestes terres: *Castell de Fonolles* (1999), *Eix de l'Alta Segarra* (2001), *Curullada* (2003), etc. També s'ha ocupat d'activitats agràries relacionades amb el paisatge que ens ocupa; seria el cas de *Màquina de batre* (1963) i *Recol·lectora* (1963).



Figura 7.7. Paisatges de Cervera. Obra de Joan R. Espax, que forma part del fons pictòric de la Diputació de Lleida. Imatge cedida pel Servei d'Audiovisuals de la Fundació Pública Institut d'Estudis Ilerdencs de la Diputació de Lleida.

Valors paisatgístics

Un altre pintor, Joan Ramon Espax Doladé, ha representat paisatges de forma realista, generalment a l'oli, d'aquesta unitat. Reproduïm el seu *Paisatge de Cervera* (fig. 7.7). Finalment, convé citar que al fons documental de l'Institut d'Estudis Ilerdencs es conserven algunes fotografies antigues d'aquesta unitat, com les de la Curullada (fig. 7.2), Cabestany (fig. 7.3) i Sant Pere dels Arquells (fig. 7.4).

Dinàmica actual del paisatge

El paisatge es troba en una situació força estable: el 81,2% de la seva superfície va romandre estable entre el període 1992–2002. Bosquines i coníferes incrementen una mica la seva presència (taula 7.2).

Quant a dinàmica urbana, és important notar l'expansió urbana recent de Cervera, associada a la construcció de l'A-2 i l'Eix Transversal. Actualment, la majoria dels pobles rurals pateixen un despoblament que beneficia i accentua una més gran concentració de població a la capital comarcal. D'altra banda, no es pot perdre de vista que el planejament vigent preveu en nuclis urbans com ara Sant Guim de Freixenet desenvolupar nous creixements residencials importants. I, pel que fa a nou sòl urbanitzable industrial, destaquen les previsions de Cervera.

Taula 7.2: Índexs d'ecologia del paisatge.

Classe	Índexs d'àrea o d'extensió					
	Àrea (ha)		núm. de taques		Mida mitjana	
	1992	2002	1992	2002	1992	2002
1 Bosc d'esclerofil·les	153,8	84,9	68,0	35,0	2,3	2,4
2 Bosc de caducifolis	336,5	301,2	167,0	143,0	2,0	2,1
3 Bosc d'aciculifolis	565,8	824,2	162,0	241,0	3,5	3,4
4 Bosquines i prats	2.534,0	2.770,8	730,0	715,0	3,5	3,9
6 Sòl amb veg. escassa	68,5	168,5	42,0	72,0	1,6	2,3
8 Fruiters secà	1.603,8	1.776,8	484,0	371,0	3,3	4,8
10. Vinya	111,7	77,6	43,0	19,0	2,6	4,1
11 Conreus herb. secà	23.963,0	22.915,6	91,0	93,0	263,3	246,4
12 Conreus herb. regadiu	8,0	39,7	4,0	28,0	2,0	1,4

Classe	Índexs de proximitat		Índexs d'agregació i mescla			
	Distància (m)		Contagi/ Agregació		Grau de mescla	
	1992	2002	1992	2002	1992	2002
1 Bosc d'esclerofil·les	1,3	502,0	132,0	0,7	53,1	39,0
2 Bosc de caducifolis	1,3	340,1	118,7	0,7	42,6	31,1
3 Bosc d'aciculifolis	1,3	368,5	156,9	0,8	46,7	27,9
4 Bosquines i prats	1,4	180,0	89,5	0,8	44,1	29,2
6 Sòl amb veg. escassa	1,3	682,3	119,9	0,7	38,2	27,3
8 Fruiters secà	1,4	193,3	125,2	0,8	36,0	24,9
10. Vinya	1,3	498,9	202,4	0,8	53,9	46,0
11 Conreus herb. secà	1,4	93,4	46,0	0,8	63,6	54,5
12 Conreus herb. regadiu	1,4	1.034,1	255,5	0,9	13,2	20,9

Valors naturals i ecològics

A l'oest de la unitat hi ha part de l'espai ES000322 **Granyena**, declarat Zona d'Especial Protecció per a les Aus inclòs a la Xarxa Natura 2000. Al seu torn, al nord de la unitat hi ha una petita part de l'espai ES5130016 **Valls del Sió-Llobregós**, declarat ZEPA (Zona d'Especial Protecció per a les Aus) i LIC (Lloc d'Interès Comunitari) (taules 7.3 i 7.4). D'aquest últim espai, enguany s'han exclòs 124 ha en aquesta unitat que representen el 0,4% del total.

A la unitat hi ha representats diversos hàbitats d'interès comunitari. Alguns són prioritaris –les zones subestèpiques de gramínies i anuals de *Thero-Brachypodium* o bé les pinedes submediterrànies de pinassa (*Pinus nigra* subsp. *salzmannii*)- i altres no prioritzats: carrascars, boscos al·luvials (*Populion albae*) i matollars halonitròfils (*Pegano-Salsoletea*).

Aproximadament la meitat de la unitat és corredor biològic.

També convé esmentar com a valor natural el **Iledoner del Castellnou d'Oluges** (*Celtis australis*), classificat com a arbre d'interès comarcal i local.

Cal destacar els **Jaciments de plantes fòssils de la Segarra**, espai inclòs en l'Inventari d'Espais d'Interès Geològic a Catalunya.

Taula 7.3: Valors reals (ha) i valors absoluts (% del total de la superfície de la unitat) dels valors ecològics.

PEIN	ENPE	CUP	XEN	Zones humides	ZRP	FIC
0,0	0,0	0,0	12.355,0	0,0	0,0	0,0
0,0	0,0	0,0	41,2	0,0	0,0	0,0

PEIN Pla d'Espais d'Interès Natural; ENPE Espais Naturals de Protecció Especial; CUP Forests Gestionades pel Departament de Medi Ambient; XEN Xarxa de connectors ecològics; ZRP Zones amb requeriment de protecció i FIC Flora d'Interès Comunitari.

Taula 7.4: Valors reals (ha) i valors absoluts (% del total de la superfície de la unitat) de la Xarxa Natura 2000.

XN 2000	ZEPA	LIC	Exclòs
5.431	5.431	820	124
18,1	18,1	2,7	0,4

XN 2000 Xarxa Natura 2000; ZEPA Zones d'Especial Protecció per a les aus; LIC Lloc d'Interès Comunitari.

Valors històrics

A la part meridional d'aquesta unitat les construccions de pedra seca adquireixen una especial rellevància i donen una marcada identitat al territori. A més, paisatgísticament tenen molt valor. Ara per ara, a conseqüència del canvi d'usos del secà al regadiu que s'està produint i dels processos en fase inicial de concentració parcel·lària, part d'aquest patrimoni està amenaçat.

En aquesta unitat té molt d'interès la ciutat de Cervera. Desenvolupada a redós del castell, la primitiva estructura urbana ja estava consolidada a finals del segle XII. Devia ser una vila closa, on les parets exteriors de les cases, amb molt poques obertures, servien de muralla per a la població. Un exemple d'aquesta morfologia és l'anomenat carreró de les Bruixes, que té molt de renom. La Universitat de Cervera fou construïda en temps de Felip V. És un edifici d'estructura neoclàssica, però barroc en molts elements decoratius com la façana exterior i el retaule del Paranimf.

Més enllà de la ciutat de Cervera, els elements històrics del paisatge que doten de més identitat a la unitat són els castells i les torres de guaita. En podríem destacar els següents: el **castell de Castellmeià**, amb dues torres rodones; el **castell de Gospi**; la **torre de guaita Portell**; el **castell de la Manresana**, de planta rectangular; el **castell de Mejanel** (fig. 7.8); el **castell de Prenyanosa**; el **castell de Malgrat**, que actualment és un casal molt reformat; el **castell d'Oluja Jussana**, amb una interessant torre quadrada; el **castell d'Alta-riba**, en ruïnes; el **castell de Santa Fe**, del qual resten els murs de defensa a la part alta de la població; **Montfalcó Murallat**, un poble sencer comprès dins de les muralles; el **castell Vergós Guerrejat**; el **castell de Santa Maria**, del qual en queden poques restes; el **castell d'Estaràs**; el **castell de Timor**, en mal estat; el **castell de Montlleó**; el **castell de Briançó**, convertit en can Carulla; el **castell de la Tallada**, les restes del qual formen part d'una casa; el **castell de Vilalta**, del qual en queden petites ruïnes; el **castell de Rubinat**, del qual en resta tan sols un mur; les ruïnes del **castell de Sant Antolí**; el **castell de Granyena**, amb restes de murs i portals; les ruïnes del **castell de Montoliu**; el **castell de la Guàrdia Lada**, que presenta restes dels murs; les ruïnes del **castell de Talavera**; les **restes de murs de Pavia**; el **castell de Granyanella**, que conserva restes del mur del seu costat oriental; el **castell de Montornès**; el **castell de l'Ametlla**, del qual resta només una deteriorada torre rodona; el **castell de Fonolles**; la **torre Saportella** i el **castell de Curullada**, ambdós molt ben conservats. Paisatgísticament, aquestes construccions tenen una bellesa molt important i estan situades en turons i són visibles des de molts punts del territori.

Com a patrimoni històric també convé tenir en compte que el tradicional camí de Sant Jaume travessa aquesta unitat: Pallerols, Sant Antolí, Sant Pere, etc. Està ben marcat amb petxines al llarg del seu recorregut.



Figura 7.8. Església de Sant Pere i Torre de Mejanel (19.10.2005).

Valors religiosos

Hi ha algunes ermites i petites esglésies classificades com a Béns Culturals d'Interès Nacional. En aquest sentit, cal destacar el santuari de **Sant Ramon**, també anomenat "l'Escorial de Sant Ramon", per les seves dimensions que fan que paisatgísticament sigui de gran interès.

Pel que fa a les esglésies de la unitat, podem destacar a Cervera: l'església de **Sant Antoni**, d'origen medieval i d'aparença neoclàssica; l'església de **Santa Maria**, un dels edificis més importants de l'arquitectura gòtica de Catalunya; i, en darrer terme, l'església de **Sant Pere Gros** del segle X (fig. 7.9). Fora de Cervera podem llistar els següents temples: l'església de **Sant Antolí**, d'estil romànic; l'església de **Santa Maria de Montlleó**, també romànica; **Sant Pere dels Arquells**; el santuari de la **Mare de Déu del Camí**, a l'antic camí de Cervera a Granyena, d'estil barroc; l'ermita de la **Mare de Déu del Pilar**, al terme de Cervera; l'ermita de la **Mare de Déu de la Providència**, al terme de Ribera d'Ondara; i, finalment, l'ermita de la **Mare de Déu de la Llet**, al terme municipal de Torrefeta i Florejacs.

Com a manifestació religiosa no es pot obviar la **Passió de Cervera**, que es representa per Setmana Santa, des de 1481, de manera gairebé ininterrompuda.

Valors simbòlics i identitaris

Quant a manifestacions festives, podem esmentar: la **Fira de Sant Isidre de Cervera**, on s'exposa material i maquinària agrícola, al maig; la **Fira de l'Ou i productes artesanals** de Sant Guim de Freixenet; i l'**Aquelarre** de Cervera, festa popular de gran tradició.

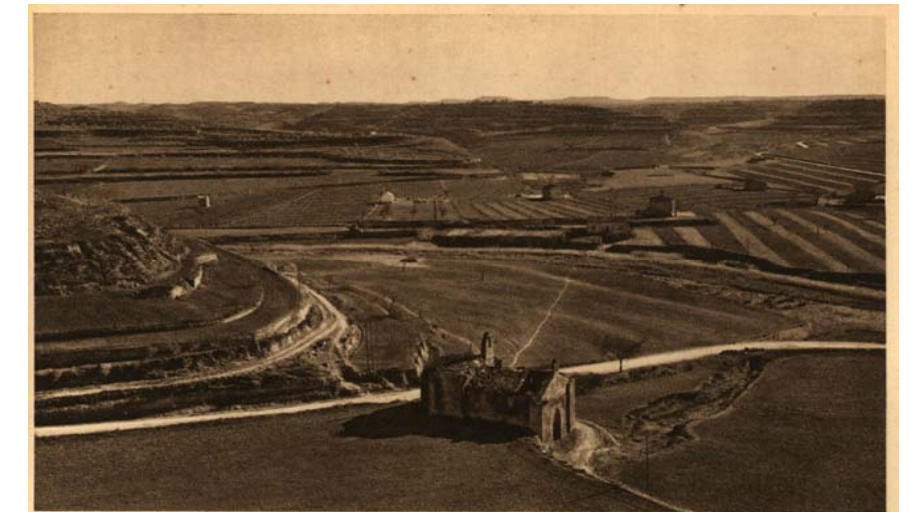


Figura 7.9. Postal antiga del sud de Cervera que mostra les esglésies de Santa Magdalena i Sant Pere Gros. Imatge cedida pel Servei d'Audiovisuals de la Fundació Pública Institut d'Estudis Ilerdencs de la Diputació de Lleida.

Valors estètics

En aquesta unitat apareix un tipus de patró agroforestal de fons de valls molt característic. Es tracta d'una estructura morfològica lineal, amb una vall principal que funciona com a espina dorsal d'un seguit d'altres petites valls que s'expandeixen en forma de fractal. Aquest patró conté una seqüència d'usos de sòl que varia segon els pendents i la qualitat del sòl: als punts més baixos, al fons de la vall, se situen els usos agrícoles, sempre conreus herbacis de secà; més amunt, als vessants, es poden encara percebre les terrasses de cultius actualment abandonades i colonitzades per vegetació; i, finalment, a les cotes més altes, els protagonistes són les masses lineals de pinedes. Aquest patró agroforestal es pot localitzar a la vall del Sió, però també a les valls d'Ondara i del Cercavins. Al Sió les pinedes apareixen acompanyades de rouredes, mentre que a la vall d'Ondara les pinedes són substituïdes per garrigues de coscoll; pel que fa a la conca del Cercavins, enlloc de camps d'herbacis, trobem vinyes als fons de vall. A l'àrea drenada pel Cercavins trobem els primers fruiters de secà: majoritàriament oliveres i ametllers que ocupen les terrasses, en els primers pendents accentuats, sobretot a la zona de Montornès de Segarra.

Entre les singularitats del paisatge agrari d'aquesta unitat cal subratllar, principalment, la presència de murs de pedra (fig. 7.10).

Pel que fa al ritme estacional de la unitat, està condicionat pels canvis de color i forma que se succeeixen al llarg de l'any, en especial als conreus herbacis. A la primavera, coincidint amb la puixança i creixement dels

cereals, les terres apareixen verdes; estan daurades al començament d'estiu i, durant la resta de l'any, les veiem cendroses i brunes. Aquests canvis de coloració dels canvis sovint contrasten amb la imatge més persistent de les pinedes o de determinades brolles i bardisses que mantenen la verdor tot al llarg de l'any (fig. 7.11). subsp. *salzmannii*), pinedes de pi blanc (*Pinus halepensis*) amb sotabosc de brolles calcícoles i rouredes de roure de fulla petita (*Quercus faginea*).



Figura 7.10. Bancals de pedra a prop de Mejanell (19.10.2005).



Figura 7.11. El poble de Ferran, entre arbredes i bosquines (19.10.2005).

Principals rutes i punts d'observació i gaudi del paisatge

Les rutes de Cervera als Hostalets i Rubinat, de les Oluges a Sant Ramon i de Bellmunt a Civit apleguen importants valors escènics.

Les formes característiques de les valls de la Segarra motiven que les visions variïn i esdevinguin de vegades tancades, segons el punt de vista, mentre que d'altres ocasions les alçades predominants dels serrats s'imposen, de manera que esdevenen una referència per a la regió.

A la unitat, donada la seva estructura morfològica, la intervisibilitat és mitjana i discontinua.

Existeixen també alguns punts singulars, des d'on es poden apreciar vistes panoràmiques sobre la *Plana d'Urgell*, per exemple des de la perifèria del nucli urbà de Sant Guim de Freixenet. Des d'aquest poble, a més, es tenen com a fons els relleus de les unitats *Aspres de la Noguera* i *Montsec*. Es poden percebre també les zones frontereres entre la muntanya i la plana, constituïdes per les serres Llarga i Blanca. Aquests cims, junt amb les unitats *Secans de Belianes i d'Ondara* i l'*Alt Sió*, constitueixen l'horitzó visual principal des de la unitat.

D'altra banda, des de l'autovia A-2, la visibilitat és més oberta i es pot percebre força bé l'estructura global de la unitat, de serrats i valls amb seqüència de pinedes, brolles i rouredes a les parts altes, i de fruiters de secà –oliveres i ametllers– a les cotes baixes. Es localitzen algunes taques puntuals de llistonars a les zones planes, sobretot quan ens aproximem a la rodalia de Cervera.

Els principals miradors de la unitat es troben a Bellmunt (panoràmiques a ponent) (fig. 7.12); al tossal Parades, a Rubinat (panoràmiques al nord); a Talavera (panoràmiques a l'extrem sud-oriental); a Granyena de Segarra (panoràmiques a la meitat occidental); i a les Oluges (panoràmiques a la meitat septentrional).



Figura 7.12. Vista del poble de Talavera i dels bladars segarrencs, des dels límits de la unitat amb la comarca de l'Anoia (26.05.2005).

Riscos i impactes

Riscos

- Risc d'expansió de guixos al llarg del riu d'Ondara: als plans de Montpalau, al pla de les Creus, al pla del Pavia, a la plana del Puig, etc.
- Hi ha petites taques d'àrees amb risc molt alt d'incendi forestal a diferents sectors de la unitat.
- La unitat sencera és una zona vulnerable per contaminació nitrats.
- Hi ha una petita zona de risc d'inundació, al llarg del riu d'Ondara, vora Cervera.
- Risc d'erosió elevat als pendents de més del 30%.
- Presència destacada de l'espècie invasora *Arundo donax*, al llarg de l'Ondara.

Impactes

- La fragilitat visual d'aquesta unitat es considera molt variada. Hi ha carenes amb una exposició elevada, sobretot al sud, on hi ha les cotes més elevades i, per tant, la fragilitat és màxima. D'altra banda, a totes les valls hi ha zones força exposades. En aquest cas la fragilitat és més alta al primer nivell de les terrasses, ocupades per conreus, mentre que les forests del capdamunt dels vessants tenen una exposició menor.

- Presència de cultius abandonats prop de les zones industrials de Cervera i de Sant Guim de la Rabassa i, en general, vora l'A-2.
- La zona entre Tàrraga i Cervera, al llarg del riu d'Ondara i del Sió, i una petita franja entre Tarroja de Segarra i la Prenyanosa està afectada per la proposta del nou regadiu del canal Segarra-Garrigues.
- Existeix la intenció d'instal·lar un parc eòlic al costat de Talavera, i un altre al municipi de Ribera d'Ondara.
- La unitat està afectada pel desdoblament de l'Eix Transversal. Recentment s'ha anunciat la construcció d'un Eix Transversal ferroviari que també l'afectaria.
- Hi ha una zona extractiva al costat del poble de Sant Pere dels Arquells i una altra al costat de Cervera.
- Dues línies d'alta tensió travessen tota la unitat: una prop de Cervera i una altra al costat de Sant Ramon.
- Es troben abocadors prop de Cervera i de Sant Guim de Freixenet.
- Plantes de gestió de residus industrials de ferralla als afores de Granyanella i abocador de runes de Cervera.
- En aquesta unitat hi ha dues depuradores: una al sud del municipi de Cervera i una altra a l'oest de Sant Guim de Freixenet.
- A l'est de Cervera, casi en el límit de la unitat, hi ha la planta de triatge de Cervera, el dipòsit controlat de Cervera i la deixalleria de Cervera. Les tres plantes tracten residus municipals.
- Les noves infraestructures relacionades amb el sanejament i els residus que estan previstes podrien fer minvar la qualitat de la xarxa hídrica.

Només una petita part de la unitat es veurà afectada pel canal Segarra-Garrigues, amb dotació de transformació (6.500 m³/ha/any). Hi ha bases provisionals per a la concentració parcel·lària que probablement implicaran canvis paisatgístics potents.

Taula 7.5: Valors reals (ha) i valors relatius (% del total de la superfície de la unitat) dels nous regadius

A iniciar	En execució	En planificació	En estudi
1.545,2	0,0	0,0	229,5
5,1	0,0	0,0	0,8

Els efectes sobre les zones agrícoles de la unitat en un escenari futur de canvi climàtic cap a més aridesa i temperatura no seran pal·liats aquí pel desenvolupament del regadiu. De manera que existeixen dubtes raonats sobre el futur de l'agricultura a l'àrea. D'altra banda, i com en altres unitats de caràcter agrícola, la política agrària comunitària i l'evolució del mercat de productes agraris suposaran els principals factors de canvi a escala local a curt i mitjà termini.

Descripció de la possible evolució dels Costers de la Segarra

És raonable suposar que la tendència al transvasament de població des dels nuclis petits a Cervera continuarà, per la qual cosa creixerà la urbanització de sectors en els nuclis. D'altra banda, la proliferació de granges, lògica tenint en compte l'economia agrària existent, pot contribuir a augmentar més encara la vulnerabilitat per contaminació de nitrats a tota la unitat si no s'apliquen les normatives sectorials de protecció dels sòls.

Les infraestructures de mobilitat constitueixen factors de canvi que afavoriran l'accessibilitat, però també els canvis d'ús del sòl (proliferació de cultius abandonats, extensió de zones nues, edificacions) als seus corredors. I s'han previst nous eixos viaris i ferroviaris per la zona.

S'ha previst també la instal·lació d'un parc eòlic a Talavera. A més a més, les característiques de la zona són favorables a la implantació d'aprofitaments basats en l'energia solar (parcs solars). La gestió d'aquestes transformacions és transcendental per al manteniment dels elevats valors paisatgístics d'aquesta unitat.

AVALUACIÓ DEL PAISATGE

Avaluació d'amenaques i oportunitats

Amenaces	Oportunitats
<ul style="list-style-type: none"> • El creixement i industrialització de Cervera i la pressió generada de les infraestructures de mobilitat constitueixen un desafiament important per al paisatge de la unitat. • L'establiment de parcs eòlics va associat a la densificació de xarxa elèctrica del territori. • Els efectes del canvi climàtic a la unitat poden ser crítics, i més en la mesura que no s'hi preveu regadiu. • El perill d'incendi es pot estendre amb l'abandonament dels conreus i la recuperació de la vegetació forestal. • La pràctica desaparició de ramats d'oví i cabrum, que han pasturat els altiplans segarrencs des de sempre, composta la pèrdua dels seus valors pastorals, paisatgístics i ecològics. • La concentració parcel·lària implica una potencial pèrdua del valor patrimonial del paisatge de la unitat. Convindria garantir que es conservaran les construccions de pedra seca. • Tota la unitat és vulnerable a la contaminació per nitrats. • Hi ha importants riscos erosius distribuïts per tota la unitat. • La proliferació de poblacions de la canya (<i>Arundo donax</i>) pel riu d'Ondara s'hauria de controlar i/o procedir a la seva eradicació. 	<ul style="list-style-type: none"> • L'aprofitament eòlic ha de ser un instrument de suport al desenvolupament socioeconòmic de la zona i a la conservació dels seus valors. • La profunditat històrica i la densitat d'edificacions religioses d'aquesta zona és molt elevada. Com a la unitat de l'Alt Sió, aquesta unitat es caracteritza per un gran nombre de castells, torres de guaita i edificacions religioses, tots ells molt ben conservats. Com que estan situats en turonets per poder dominar el màxim de territori, constitueixen excel·lents miradors a incloure en possibles rutes paisatgístiques. • És un territori amb gran aptitud per a l'activitat cinegètica i també té un potencial per al desenvolupament turístic. • El possible creixement de boscos productius en condicions naturals presenta limitacions moderades en aquesta unitat.

PLANIFICACIÓ DEL PAISATGE

Objectius de qualitat paisatgística

Els objectius de qualitat paisatgística (OQP) que s'exposen a continuació són específics d'aquesta unitat de paisatge. Igualment, també són d'aplicació els objectius de qualitat paisatgística definits per a tot l'àmbit territorial de Terres de Lleida continguts en el capítol 12 de la present memòria (volum 1).

OQP7.1

Uns paisatges rurals dominats pels conreus de secà, amb l'estructura tradicional de parcel·les àmplies sovint delimitades per murs de pedra seca i amb les granges ordenades i integrades.

El paisatge d'aquesta unitat es caracteritza per l'abundància de conreus herbacis de secà (ordi o blat). La reforma de la PAC i del sistema d'ajudes pot comportar un augment important dels conreus abandonats ja que la transformació de secà a regadiu amb motiu del projecte Segarra-Garrigues afecta molt lateralment aquesta unitat. En tot cas, és important la conservació del paisatge i el teixit agrari, caracteritzat per la presència de construccions de pedra seca (especialment a la part meridional de la unitat). Per altra banda, la concentració de granges als afores de les poblacions provoca un impacte paisatgístic que cal minimitzar.

OQP7.2

Un patrimoni històric ben conservat que faciliti la coneixença del paisatge dels Costers de la Segarra mitjançant la promoció dels elements significatius (ciutat de Cervera, Montfalcó Murallat, castells i torres de guaita, camí de Sant Jaume, jaciments arqueològics de Sant Antolí i Sant Guim i santuari de Sant Ramon).

El patrimoni històric d'aquesta unitat té com a punt neuràlgic la ciutat de Cervera, desenvolupada al voltant del castell i un referent visual per a la població de la zona. Aquesta ciutat compta amb altres elements de molt interès, com la Universitat de Cervera i la trama urbana medieval. La zona també presenta molts punts encastellats, pobles emmurallats, etc. que denoten la naturalesa de la comarca al temps de la Reconquesta quan era "terra de marca".

OQP7.3

Un paisatge urbà i periurbà de la ciutat de Cervera ben planificat, endreçat i harmònic, que creixi de manera ordenada i que tingui en compte el caràcter rural del paisatge.

Cervera és la població més important de la unitat i al seu voltant s'hi acumulen nombroses infraestructures i edificacions (dues línies d'alta tensió, polígons industrials, activitats extractives, abocadors de runes, ...). És necessari que, en els futurs creixements de la ciutat, es prioritzi la urbanització que relligui les trames disperses de la perifèria i tendeixi a la compacitat i a la integració paisatgística d'infraestructures, instal·lacions i polígons.

OQP7.4

Uns paisatges agraris de fons de vall ben conservats i que mantinguin el mosaic característic de camps de conreu i petites bosquines.

Les tres valls principals que formen aquesta unitat, Ondara, Cercavins i Sió, presenten un mosaic agroforestal molt característic. La proliferació de noves infraestructures pot afectar a la perspectiva paisatgística d'aquestes valls que ara com ara, presenten un aspecte visual molt plàstic atesa la gran intervisibilitat de la unitat.

Àrees amb valors especials a protegir

- Fons escènics dels tossals més prominents de la unitat: ciutat de Cervera, Cabestany, Tossal de Suró, Rodó, de les Tenalles, d'Altarriba i de la Capella, etc.
- Estructura agrícola tradicional de secà amb bancals de pedra seca als Plans de Gospí (nord de la unitat).
- Mosaic agrícola i forestal que es disposa seguint els cursos dels rius Sió, Ondara i Cercavins.

Àrees de foment de la gestió

- Hàbitat de ribera dels rius Ondara, Sió i Cercavins.
- Espais corresponents a la Xarxa Natura 2000 (Granyena i Valls del Sió Llobregós).
- Promoció i gestió dels elements més significatius del patrimoni històric i els seus entorns: ciutat de Cervera, Montfalcó Murallat, recintes emmurallats, castells i torres de guaita, camí de Sant Jaume, jaciments arqueològics de Sant Antolí i Sant Guim i santuari de Sant Ramon.

Àrees susceptibles d'accions d'ordenació

- Corredor d'infraestructures de l'autovia A-2 (autovia, línia ferroviària i línies elèctriques).
- Espais afectats pel futur desdoblament de l'Eix Transversal.
- Recorregut de la línia elèctrica que creua la unitat pel nord, a les rodalies de Sant Ramon i Gàver.
- Conreus abandonats a les rodalies del corredor d'infraestructures de l'autovia A-2 i àrees industrials i urbanes de Cervera i Sant Guim.
- Extrem d'influència del nou canal Segarra–Garrigues entre Cervera i Tàrrrega seguint el curs del riu Ondara.
- Àrees susceptibles d'acollir centrals eòliques a Talavera, al municipi de Ribera d'Ondara i al sud de Sant Guim de Freixenet.
- Zones industrials de Cervera.
- La façana urbana de Sant Ramon, Cervera, Sant Guim de Freixenet i poblacions que segueixen el patró d'assentament lineal dels rius Ondara, Sió i Cercavins.
- Condicionar els miradors de la unitat:
 - a) Bellmunt de Segarra
 - b) Rubinat
 - c) Talavera
 - d) Granyena de Segarra
 - e) Montfalcó Murallat
 - f) Oluges
- Senyalitzar els recorreguts d'interès o itineraris paisatgístics als punts de principi i final:
 - a) Bellmunt-Civit
 - b) Cervera-Els Hostalets-Talavera
 - c) Les Oluges-Sant Guim de Freixenet
 - d) Portell-Ivorra-Torà