


## Alt Sió

## Unitat 6

<b>COMARCA:</b>	La part més oriental de la unitat pertany a la comarca de la Segarra, la part més occidental a l'Urgell. Un sector de la unitat també s'endinsa a la comarca de la Noguera.	
<b>SUPERFÍCIE:</b>	30.525 ha	
<b>MUNICIPIS:</b>	En aquesta unitat hi trobem íntegrament el terme dels Plans del Sió, i part dels termes de Cubells, Foradada, Agramunt, Preixens, Barbens, Oliola, Puigverd d'Agramunt, Ossó de Sió, Tàrrega, Cervera, Tarroja de Segarra, Torrefeta i Florejacs, Guissona, San Guim de la Plana, Massoteres, Ivorra, Cabanabona, Vilanova de l'Aguda i Artesa de Segre.	

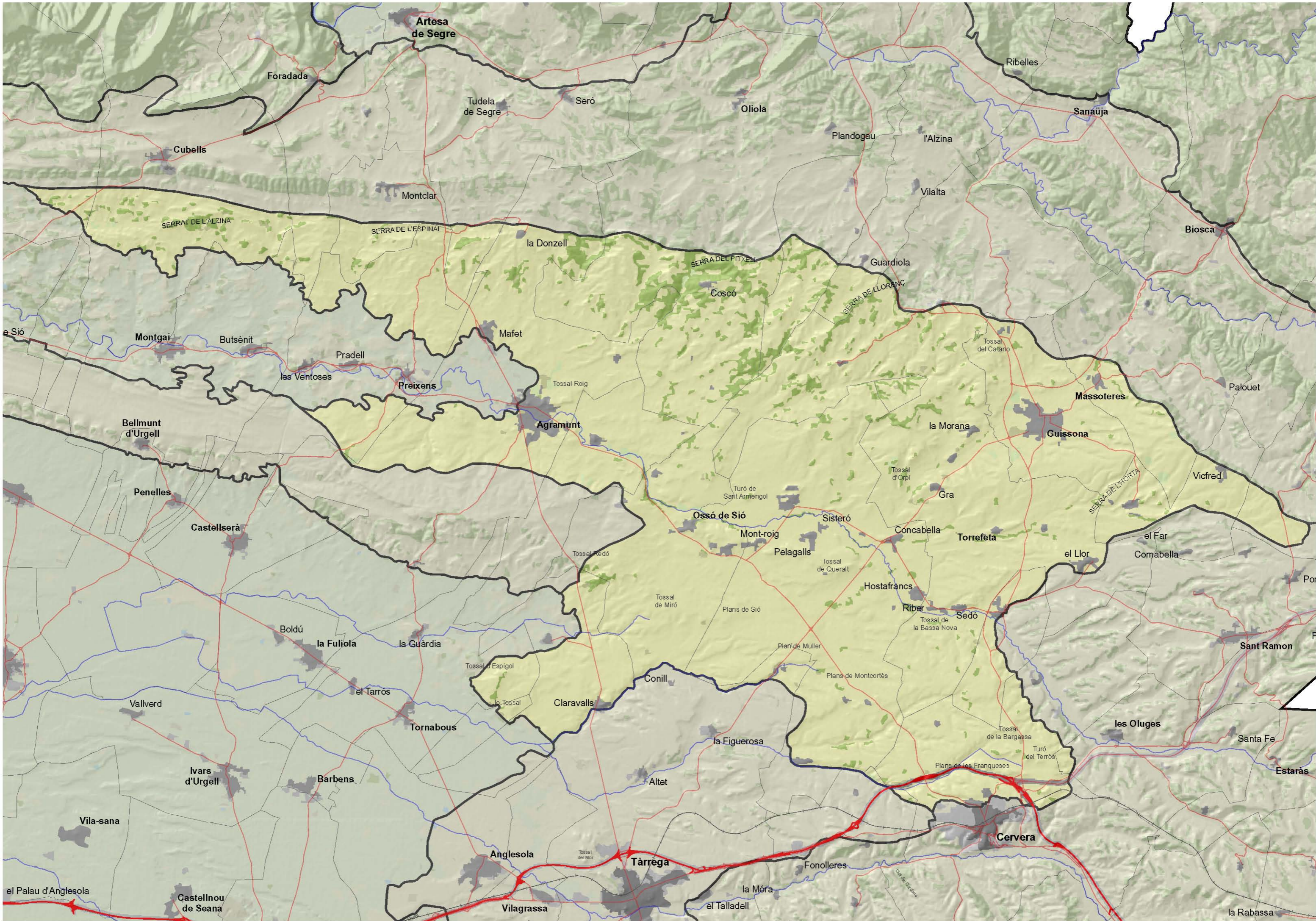
- Bona part del territori és corredor biològic, sobretot la ribera del Sió. La zona nord de la unitat pertany a l'espai Valls del Sió-Llobregós de la Xarxa Natura 2000 i està catalogada com a ZEPA. L'espai Plans de Sió també forma part d'aquesta unitat.
- Les principals rutes escèniques d'aquesta unitat són la d'Agramunt a Coscó i la de Concabella a Montfalcó d'Ossó.



Panoràmica des de Florejacs. S'observa el castell de Sitges. Imatge presa el mes d'octubre de 2005.

### Trets distintius

- La unitat es correspon amb terres planeres de relleu lleugerament ondulat. De tant en tant, apareix algun turó allargassat que limita valls suaus obertes. Sigui com vulgui, als marges s'aprecia un canvi en les formes del relleu i en els usos del sòl. Cap a llevant es produeix un increment de l'altitud que comporta una transició gradual de la vegetació, ja que es troben pinedes de pinassa; cap a ponent es passa a terres més planeres de conreus de regadiu.
- Els turons, encara que juguen un paper important en la configuració de la imatge de la unitat i, alhora actuen de teló de fons que organitza i redirecciona la mirada, tenen unes dimensions reduïdes.
- La unitat presenta nombrosos castells i torres de guaita escampats pel territori, entre els quals convé destacar el de Florejacs i les Pallargues, que són un fidel testimoni de l'època en què la Segarra constituï una frontera..
- La unitat forma part del planell cerealista de la Segarra, tallat per quatre afluents del Segre paral·lels. Són altiplans on predominen els cultius herbacis de secà, però on també és possible trobar conreus més delicats refugiats dels freds i vents de l'hivern i de l'aridesa de l'estiu, a les valls abrigades.
- El poblament de la unitat és dispers i, majoritàriament, de tipologia rural. Destaquen Agramunt, i Guissona. Els llocs de poblament d'aquesta unitat són d'origen castral i han deixat empremtes que perduren actualment, cas de la distribució del parcel·lari en forma de corbes circulars establertes al voltant dels nuclis de poblament.
- Un element característic del paisatge són els molins hidràulics de la vall del riu Sió. Són d'origen medieval els d'Ossó de Sió, Puigverd i Agramunt.



## CARACTERITZACIÓ DEL PAISATGE

### Elements naturals i humans que constitueixen el paisatge

**Clima:** El clima és mediterrani subàrid continental, amb precipitacions que s'incrementen lleugerament – es distribueixen entre els 400 mm i 500 mm anuals– vers l'est i el nord; la presència de la boira és important durant l'hivern. La vegetació predominant és de tipus planoperennifòlia.

**Litologia i geomorfologia:** Les formacions geològiques que afloren en el territori corresponen a paquets de gresos i argiles d'edat terciària i d'origen continental. Aquests materials es disposen en capes horitzontals, per bé que en els límits de la unitat adquireixen inclinacions suaus. Les principals formes del relleu han estat modelades per la xarxa hidrogràfica del riu Sió, ajudada passivament per la feble resistència dels materials geològics a l'erosió; en general aquestes formes constitueixen relleus ondulats suaus. De tota manera, cap a l'est, hi ha un increment bastant sobtat de l'altitud i les formes es tornen aleshores més trencades.

**Xarxa hidrogràfica:** El riu més important que travessa aquesta unitat és el **Sió**, que passa per la població d'Agramunt, i que es caracteritza per aportar un cabal escàs, sempre condicionat per la pluviometria del territori. En aquesta unitat, a més, neixen el reguer d'Altet, el clot de Sant Gili i el desguàs de Santa Maria.

**Vegetació i usos del sòl:** El domini de vegetació potencial és el carrascar continental (*Quercetum rotundifoliae*). Tanmateix, predominen les terres de conreu, majoritàriament monocultius de cereals, sobretot de secà (ordi, blat). Ara bé, a les zones regades del terç septentrional de la unitat s'hi conrea el panís, al qual va associat a la típica vegetació arvense acompanyant (*Panico-Setarion*). Els fruiters de secà, al seu torn, són escassos.

El carrascar es troba representat per boscos de petites dimensions a llocs massa costeruts per ser conreats (*fig. 6.1*) i, en moltes ocasions llur presència s'associa a la garriga (*Quercetum cocciferae*). Les brolles de romaní són escasses (*Rosmarino-Ericion*) i els llistonars (*Thero-Brachypodium*), encara que presents, apareixen limitats i restringits als costers d'alguns tossals i turons. Els matollars de siscall i botja pudent (*Salsolo-Peganion*) són presents de forma irregular i, en general, ocupen escassa superfície, es troben fragmentats i es restringeixen als marges dels camps de cultiu. Cap al nord i llevant s'aprecia una progressiva presència de les primeres rouredes de roure de fulla petita (*Violo-willkommii-Quercetum fagineae*) i pinedes de pinassa (*Pinus nigra* subsp. *salzmannii*).



Figura 6.1. Vista des de ca l'Escuder al nord-oest, vora Florejacs (09.10.2005).

Les terres d'aquesta unitat tenen una bona aptitud agrícola (pràcticament el 92% del total). Hi predominen els cereals de secà, que són característics del territori, els quals alternen esporàdicament amb fruiters de secà i oliveres. Aquesta bona aptitud donada per la morfologia suau o lleugerament ondulada del relleu, que permet la pràctica de l'agricultura sense grans problemes de pendent. Solament cap als marges de la unitat hi ha relleus més ondulats que condicionen l'ús agrícola i donen pas a les comunitats naturals suara esmentades.

El possible creixement de boscos productius en condicions naturals presenta només limitacions moderades en aquesta unitat.

Pel que respecta a la caça menor, els terrenys de la part septentrional de la unitat, on abunden els camps de conreus barrejats amb taques de vegetació natural, són òptims. Al seu torn, a la part meridional, on els camps de conreu són l'element predominant, només es poden qualificar de subòptims. D'altra banda, tots els terrenys de la unitat són marginals per a la caça major. El nord de la unitat també acull les millors zones per a les activitats recreatives vinculades al medi natural.

La indústria ramadera és important a la contrada, com de fet a tot l'àmbit territorial. Actualment ocupa un important percentatge del sòl a les rodalies de les zones urbanes. Les granges, antigues i modernes, es troben predominantment als accessos de les poblacions.

**Poblament:** El poblament de la unitat és dispers i, majoritàriament, de tipologia rural. Destaquen **Agramunt** i **Guissona**. La població d'Agramunt es troba als peus del riu Sió, a la plana que hi ha entre el turó on es situa el castell d'Agramunt i el riu Sedó, en un punt de confluència entre la Noguera, la Segarra i l'Urgell. La vila mostra un creixement de traçat medieval. La població actual és de 4546 habitants i

el planejament vigent són les normes subsidiàries del 23/01/2002. No està previst cap increment del sòl urbanitzable.

Guissona, per la seva banda, està situada al centre de la plana de homònima. Actualment el casc antic manté l'aspecte medieval, mentre que els nous eixamples s'han estès en forma centrífuga i han hagut d'assumir importants transformacions encara actualment en curs. La població actual és de 4.138 habitants i el planejament vigent són les normes subsidiàries del 22/10/1986. Aquestes normes preveuen el desenvolupament de nous creixements residencials i un sòl urbanitzable de 29,32 ha respecte a 102,26 ha de sòl urbà; convé indicar que les reserves de sòl urbanitzable industrial ja s'han esgotat.



Figura 6.2. Vista antiga de Puigverd d'Agramunt, poble alineat a la vall del riu Sió. Imatge anònima, cedida pel Servei d'Audiovisuals de la Fundació Pública de l'Institut d'Estudis Ilerdencs de la Diputació de Lleida.

D'altra banda podem esmentar una sèrie de nuclis amb menys població que les dues viles esmentades i que es troben alineats al llarg del curs del Sió: Puigverd d'Agramunt (*fig. 6.2*), Castellnou d'Ossó (municipi de d'Ossó de Sió), Ossó de Sió, el poble de Mont-roig (municipi dels Plans de Sió), Pallargues (municipi dels Plans de Sió), Sisteró i Pelagalls (municipi dels Plans de Sió), Ratera (municipi dels Plans de Sió), Concabella (municipi dels Plans de Sió), Hostrafrancs (municipi dels Plans de Sió), Riber (municipi de Torrefeta i Florejacs), Sedó (municipi de Torrefeta i Florejacs) i Tarroja de Segarra. La resta de nuclis estan dispersos per la unitat.

**Infraestructures:** Les principals infraestructures viàries són la C-14, que enllaça Tàrrrega amb Agramunt; la L-303, que connecta Cervera amb Agramunt; i la L-310, que comunica Guissona amb Agramunt. Hi ha cinc plantes de tractament de residus. D'altra banda, dues línies d'alta tensió seccionen la unitat.

## Evolució històrica del paisatge

Els primers vestigis dels pobladors d'aquest territori són d'època neolítica i es troben escampats per diversos llocs del territori.

A l'època ibèrica es produeix un augment demogràfic, ja que apareixen nous poblats, entre els quals Ilesso (Guissona) seria possiblement el més important. Ilesso fou fundat probablement entre els segles II aC i I aC. L'agricultura és el primer mitjà de subsistència de la gent, però la ramaderia també devia complementar-la.

La romanització del territori ens ha deixat restes d'extraordinari valor. Els mosaics de Puigverd d'Agramunt, procedents d'una vil·la senyorial (fig. 6.3) i, molt especialment, la torre circular de Montfalcó d'Ossó i les nombroses restes de la ciutat romana d'Ilesso demostren la importància que tingué la colonització romana.

La presència sarraïna durant els segles VIII i IX ens ha llegat algunes obres en forma de sèquies de regadiu i peixeres que permetien conreus d'horta a la ribera del Sió. Més endavant, les terres d'aquesta unitat foren un lloc de marca, de frontera entre àrabs i cristians.



Figura 6.3. Mosaic romà descobert a Agramunt, procedent d'una vil·la senyorial. Imatge anònima de 1962, cedida pel Servei d'Audiovisuals de la Fundació Pública de l'Institut d'Estudis Ilerdencs de la Diputació de Lleida.

De manera preferent, els llocs de poblament d'aquesta unitat són d'origen castral és a dir, van créixer sota la protecció i la influència dels castells. En alguns dels nuclis de població més pròxims al riu Sió alguns historiadors han valorat aquesta forma d'ocupació del territori com una estratègia prèviament planificada i coherent, fenomen que hom ha denominat "castells termenats". En alguns casos, a hores d'ara encara

és possible observar els processos d'ocupació del territori, gràcies a la distribució del parcel·lari en forma de corbes circulars establertes al voltant dels nuclis de poblament. La creació de poblacions també influència en el traçat de nous camins per unir les noves poblacions.

D'altra banda, les cartes de repoblació asseguraven diversos privilegis per als repobladors; l'artigament de les terres fou una actuació molt freqüent que en aquest territori comportà una gran desforestació.

Un element del paisatge que cada cop degué ser més usual al territori fou la construcció de molins hidràulics al llarg del riu Sió. Certament, la conquesta feudal establí noves pautes d'organització del territori. Els historiadors afirmen que, a partir del segle XII, es creen nous espais irrigats gràcies a la difusió de sistemes hidràulics, tot i que el veritable artífex de la construcció de la xarxa de sèquies fou la propagació del molí hidràulic. Ens consten l'existència de molins hidràulics d'aquesta època a Ossó de Sió, Puigverd, Agramunt o a les veïnes poblacions de Preixens i Butsenit, pertanyents a la unitat adjacent.

A la *Geografia de Catalunya* de Pere Gil de 1600, es poden llegir referències concretes als cultius de la ribera del Sió. S'esmenta el cànem, el lli i la morera per obtenir la seda.

L'activitat ramadera a la meitat nord del territori va ser important durant els segles XV i XVI, segons documentació de l'època, especialment pel que fa al bestiar gros que es dedicava a les feines del camp (muls, bous, cavalls, egües). Probablement, aquesta cabana ramadera responia a l'existència de grans superfícies ermes. De tota manera aquestes terres també foren emprades pels ramats d'ovelles de muntanya, quan baixaven a la plana a passar l'hivern i hi pasturaven els rostolls, els guarets i els erms.

Lunardo Otthobon, amb motiu del viatge que féu l'ambaixador venecià Sigismondo Cavalli Felip II l'any 1567 descriu la part meridional d'aquesta unitat com una plana pedregosa i en gran part estèril a l'oest de Tàrraga. Al seu torn, Hernando Colón, l'any 1529, descriu entre Tàrraga i Cervera l'existència d'àmplies zones cobertes d'ametllers i camps de blat.

De Guissona, Francisco de Zamora descriu el cultiu del lli, la vinya i l'olivera, encara que destaca que no sempre produïen fruit degut a les glaçades de primavera. També esmenta la presència de carrasques entre Guissona i Agramunt, però matissa que eren molt poc abundants.

La construcció i la posterior inauguració del canal d'Urgell l'any 1862 va implicar l'arribada del regadiu a l'extrem nord-occidental de les terres de la unitat i, en conseqüència, la transformació a regadiu d'un paisatge de secà. A diferència d'altres territoris on la xarxa de regatge ocasionà l'afectació de molts elements bàsics del paisatge, com els camins i el parcel·lari, en aquesta zona aquests canvis no foren tan destacats.

Els últims anys el pes industrial del territori ha anat en augment, encara que concentrat al ram agroalimentari, que fins i tot ha implicat que als nuclis més destacats de població s'hagués de reservar sòl que havia estat agrícola per atendre la indústria. La millora i ampliació de la xarxa

viària també ha generat canvis importants en un paisatge que els propers anys es veurà sotmès encara a més transformacions. El pes de les terres de secà a regadiu per part del canal Segarra-Garrigues està generant perspectives econòmiques molt grans que poden desembocar en noves transformacions paisatgístiques del territori.

## Organització actual del paisatge

Presenta la diversitat d'usos del sòl més baixa de les Terres de Lleida (0,17 de mitja). La matriu de cultius herbacis de secà (89,2%) domina l'estructura espacial d'aquesta unitat (taula 6.1). El grau de fragmentació i riquesa relativa és, conseqüentment, molt baix.

Taula 6.1: Distribució dels usos del sòl en valors reals (ha) i valors relatius (%)

Aigua continental	Vies de comunicació	Urbà	Conreus herbacis secà	Conreus herbacis regadiu	Fruiters secà	Fruiters regadiu
0	109,4	578,3	27.209	156,8	501,9	54
0	0,4	1,9	89,1	0,5	1,6	0,2

Vinya	Bosquines i prats	Bosc esclerofil·le	Bosc caducifoli	Bosc aciculifoli	Vegetació de zones humides	Sòls vegetació escassa o nul·la
0	1.382,6	369,6	28,9	6,6	0	124,8
0	4,5	1,2	0,1	0	0	0,4

La morfologia parcel·laria és antiga i, característica, amb una marcada diferència entre les parcel·les del fons de vall, allargades i perpendiculars a la direcció del pendent, i les que es troben a les planes més elevades, amb una major superfície. Les parcel·les del fons de vall i dels vessants de les planes elevades estan abançalades.

Els fruiters de secà són escassos (1,6%), però la vegetació arvense hi creix a la primavera i dona una nota de color blanc que, contrastat en el paisatge amb el verd que es produeixi per la puixança i creixement dels cereals, genera, un interessant mosaic. És notable l'alternança de colors que al llarg de l'any es produeix en el secà herbaci: a la primavera les terres apareixen verdes, daurades al començament d'estiu i, la resta de l'any, cendroses i brunes. L'escassa vegetació natural (la classe "bosquines" i "prats" només ocupa un 4,5% de la superfície total) es concentra al nord de la unitat i a l'oest de Coscó, sobre relleus més aviat ondulats que defineixen una subunitat força heterogènia visualment (fig. 6.4).

Les infraestructures que articulen la unitat són els eixos viaris Cervera-Guissona, Cervera-Agramunt, Tàrraga-Guissona i Tàrraga-Agramunt.

Aquesta xarxa és determinant quant a accessibilitat per a tota la zona. El major desenvolupament humà de la unitat es dona a la ribera del Sió, columna vertebral d'aquest espai agrícola, que concentra la majoria de les granges. Lluny d'aquest eix, el domini agrícola és absolut, ondulat, vermellós i puntejat per peus llenyosos aïllats baixos.



Figura 6.4. Conreus i restes de vegetació natural a l'est de Coscó (30.05.2005)

### Expressió artística del paisatge

Josep M. Espinàs, al seu llibre *A peu per la Segarra*, descriu una ruta per la Segarra que va de Cervera a Guissona. Després d'un fragment d'aquest autor viatger, transcriurem unes descripcions del territori de la mà de Joan Santamaria (escriptor i jurista lleidatà) i en darrer lloc, del baró de Maldà respectivament.

*El camí de Sedó va seguint les ondulacions, els canvis de nivells, i així passo alternativament d'uns moments de soledat i tancament visual a les vistes obertes. A causa d'aquesta configuració, el paisatge juga a fer trampa: quan l'horitzó és pròxim, sembla que tornem a fer el camí que ja hem fet, com si no ens moguéssim de lloc.*

*Això dura fins que arribo a la ribera del riu Sió, allargada i plana.)*

(Espinàs, 1991: p.441)

*Sortint de Ribelles pel camí de Guissona, a mesura que us hi endinseu teniu la impressió que aneu descobrint un món desconegut. Tot el que heu vist fins ara no recorda res d'això, i, amb tot, s'assemblen com una gota d'aigua a una altra.*

*Quins pobles! Massoteres, Florejacs, Guissona, Concabella, Taltaüll, Pallargues... són plasmacions originalíssimes, uns compostos de fortalesa, i de llamí untuós, però pastats al punt just.*

(Santamaria, 1954)

*En quant a la campanya, per ser entre lo territori de la Zagarra y la ribera del Sió, si assisteixen las plujas en son lloch y temps, abunda de grans, oli, vi, cànam y tot gènere de fruitas y llagums.*

(Amat, 1994: p.183)

A. Perel és un gravador (i probablement també dibuixant) francès, el conjunt de l'obra del qual se situa al segle XVIII. Entre les seves litografies, es compta amb "Agramont", la qual mostra el nucli antic d'Agramunt (fig. 6.5).

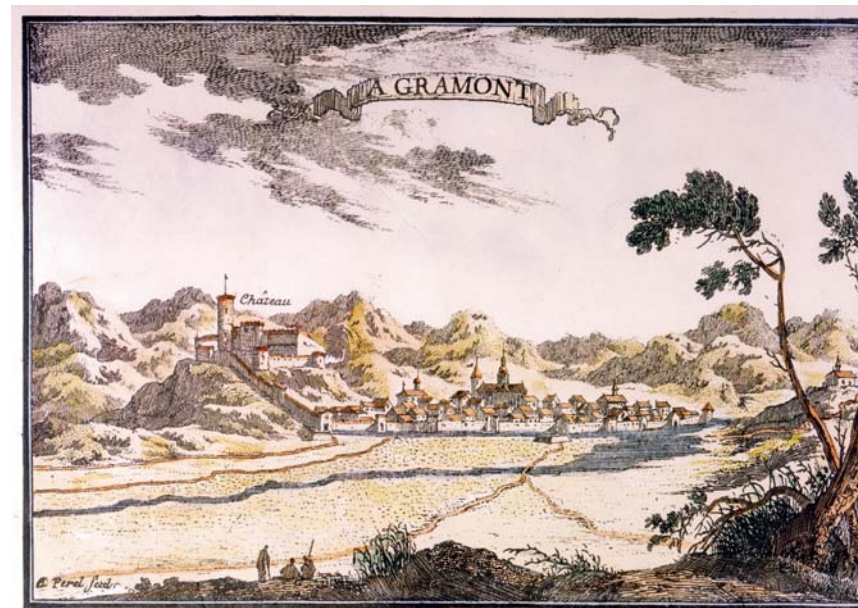


Figura 6.5. Gravat d'A. Perel (segle XVIII), on idealitza el nucli antic d'Agramunt. L'obra que forma part del fons pictòric de la Diputació de Lleida. Imatge cedida pel Servei d'Audiovisuals de la Fundació Pública de l'Institut d'Estudis Ilerdencs de la Diputació de Lleida.

### Dinàmica actual del paisatge

La dinàmica del paisatge es pot considerar molt estable en el seu passat més recent (taula 6.2). El 90,6% de la superfície no va canviar d'ús entre el 1992 i el 2002. Tanmateix, l'evolució immediata està fortament vinculada al conflicte entre el desenvolupament del canal

Segarra-Garrigues i la delimitació de les ZEPAS per a la protecció d'espècies estèpiques.

Taula 6.2: Índexs d'ecologia del paisatge

Classe	Índexs d'àrea o d'extensió					
	Àrea (ha)		núm. de taques		Mida mitjana	
	1992	2002	1992	2002	1992	2002
1 Bosc d'esclerofil·les	436,9	377,1	135,0	89,0	3,2	4,2
2 Bosc de caducifolis	37,0	28,6	30,0	20,0	1,2	1,4
3 Bosc d'aciculifolis	4,6	6,5	2,0	4,0	2,3	1,6
4 Bosquines i prats	1.120,1	1.378,4	400,0	387,0	2,8	3,6
6 Sòl amb veg. escassa	191,3	128,8	119,0	62,0	1,6	2,1
8 Fruïters secà	464,8	506,2	165,0	136,0	2,8	3,7
9 Fruïters regadiu	50,2	55,2	11,0	11,0	4,6	5,0
11 Conreus herb. secà	27.420,8	27.186,0	31,0	34,0	884,5	799,6
12 Conreus herb. regadiu	222,1	163,6	85,0	96,0	2,6	1,7

Classe	Índexs de proximitat		Índexs d'agregació i mescla			
	Distància (m)		Contagi/ Agregació		Grau de mescla	
	1992	2002	1992	2002	1992	2002
1 Bosc d'esclerofil·les	368,8	408,1	0,8	0,8	34,1	38,5
2 Bosc de caducifolis	825,3	2.106,6	0,7	0,7	34,0	31,3
3 Bosc d'aciculifolis	468,6	307,8	0,9	0,8	13,0	22,9
4 Bosquines i prats	229,4	222,6	0,8	0,8	26,7	24,0
6 Sòl amb veg. escassa	526,9	861,3	0,7	0,7	21,3	36,1
8 Fruïters secà	374,8	477,1	0,8	0,8	16,5	13,9
9 Fruïters regadiu	1.767,1	2.401,0	0,9	0,9	2,9	21,0
11 Conreus herb. secà	86,9	95,7	0,7	0,7	73,1	63,8
12 Conreus herb. regadiu	158,0	235,4	0,8	0,7	23,9	26,4

La unitat es força estable i homogènia, per la qual cosa es pot considerar que no presenta molts elements de canvi. Només es podria aportar que, en el perímetre de la unitat, apareixen puntualment alguns conreus abandonats: a serra Blanca, així com al sud de la unitat, entre Tàrrega i Cervera, i també pels volts de Claravalls. Alguns estan, tot i que aquesta dinàmica no és majoritàriament a la unitat, produïts per la incidència de nous eixos de comunicacions.

Quan a la dinàmica urbana, convé indicar que, fins mitjan segle XIX, la població fou en un lent augment. A partir d'aleshores la població es manté amb tendència a la baixa i es caracteritza per un poblament rural molt fragmentat. Actualment, els petits municipis que resideixen en zones de secà pateixen despoblament caracteritzat per una composició social en constant envelliment. Alhora, la tendència actual és a l'augment de la població en aquells municipis que més grans i urbans, com seria el cas de Guissona i Agramunt.

## Valors paisatgístics

### Valors naturals i ecològics

Bona part de la unitat, concretament la zona nord, pertany a l'espai ES5130016 **Valls del Sió-Llobregós** de la Xarxa Natura 2000. Recentment, i en aquesta mateixa unitat, s'han exclòs de l'esmentat espai 1.031 ha, superfície que representa un 3,4% del total. L'espai ES5130036 **Plans de Sió** també forma part d'aquest unitat i, d'igual forma que l'espai Valls del Sió-Llobregós és ZEPA (Zona d'Especial Protecció per a les Aus) i LIC (Lloc d'Interès Comunitari) (*taules 6.3 i 6.4*).

Cal destacar que la part oest d'aquesta unitat és d'especial interès per a la connectivitat de dues espècies estèpiques: el sisó (*Tetrax tetrax*) i l'esperver cendrós (*Circus pygargus*).

Els alzinars i carrascars del part nord de la unitat són hàbitat d'interès comunitari no prioritari.

Bona part del territori és corredor biològic, sobretot la ribera del Sió.

D'altra banda, les fonts del terme municipal de Guissona, -la de l'Estany, la Fonteta, la font del Poble, la font del Pi, la del Farell-, fan que es conegui aquesta vila com "el doll de la Segarra".

Taula 6.3: Valors reals (ha) i valors absoluts (% del total de la superfície de la unitat) dels valors ecològics

PEIN	ENPE	CUP	XEN	Zones humides	ZRP	FIC
0	0	0	18.489	0,1	0	0
0	0	0	60,6	0	0	0

PEIN Pla d'Espais d'interès Natural; ENPE Espais Naturals de Protecció Especial; CUP Forests Gestionades pel Departament de Medi Ambient; XEN Xarxa de connectors ecològics; ZRP Zones amb requeriment de protecció i FIC Flora d'Interès Comunitari

Taula 6.4: Valors reals (ha) i valors absoluts (% del total de la superfície de la unitat) de la Xarxa Natura 2000

XN 2000	ZEPA	LIC	Exclòs
15.485	15.485	15.485	1.031
50,7	50,7	50,7	3,4

XN 2000 Xarxa Natura 2000; ZEPA Zones d'Especial Protecció per a les aus; LIC Lloc d'Interès Comunitari.

### Valors històrics

Les primeres dades de Guissona es remunten a la prehistòria concretament, al període neolític. La ciutat romana d'lesso està enclavada a la part nord de la vila i és considerada una de les més importants de la Catalunya interior. També hi ha restes romanes com la conducció d'aigua cap al recinte medieval, els pous de la font del poble, safareigs i una sèrie de làpides com la *Servilla Praepusa*, datada als segles II-III dC. També és representativa l'escultura del genet romà i la necròpolis situada a la zona de cal Mines.

La part més oriental de la unitat durant força temps frontera entre cristians i sarraïns. Tant és així que els nombrosos castells i torres de guaita que hi ha escampats per tot el territori en són un fidel testimoni. Destacar els **castells de Florejacs**, casa senyorial del segle XVI que conserva una torre del segle XIV, i el **castell de les Pallargues**, construït el segle XVI. Ambdós es troben a la comarca de la Segarra i formen part de la ruta dels castells. Tots dos estan molt ben conservats i convertits en cases senyoriales.

També convé mencionar: el **castell de la Donzell** i el **castell de les Sitges**, de planta quadrada i un dels més bells de la zona, on hi ha un mirador; el **castell de Puigverd**, del qual sols resten ruïnes; la **Torre Rodona**, de Castellnou d'Ossó, romana del segle II aC, de gran rellevància; el **castell de Concabella**, de planta quadrada amb dues torres i que actualment es troba en període de restauració; el **castell molí de Ratera**, amb dues torres, -una quadrada i l'altra cilíndrica-, en molt bon estat i que es va convertir en casal gòtic el segle XVI; el **castell de Bellvei**; el **castell de la Morana**; els **murs i portals de Torrefeta**; els **murs i portals de Guissona**; el **castell de Riudovelles**; els **murs i portals de l'Aranyó** i el **castell de l'Aranyó**, que té forma de bloc massís, és d'estil renaixentista i està molt ben conservat i obert a visites; el **castell de Moncortés** de planta rectangular i amb dues torres bessones que impressionen per la seva grandària i elegància; i, en darrer terme, el **castell de Llor**. Totes aquestes fortificacions s'identifiquen en el paisatge fàcilment, atès que foren construïdes en turonets des dels quals es pot dominar el màxim de territori.

### Valors religiosos i espirituals

Els elements religiosos d'interès nacional són: l'església de **Santa Maria** de Coscó; l'església de **Sant Esteve** de Pelagalls, d'estil romànic; l'església de **Sant Julià de Llor**; i l'església de **Sant Salvador** de Tarroja de Segarra d'estil neoclàssic. A Guissona cal remarcar l'església arxiprestal de **Santa Maria**, de façana neoclàssica, començada a construir el 1774, sobre les runes d'una església anterior, de la qual en queden un parell de capelles. Al terme municipal de Torrefeta i Florejacs hi ha el santuari a la **Mare de Déu de Santesmasses** i l'ermita de la **Mare de Déu de les Flors de Maig**, on es celebra un aplec. Al terme municipal de Preixens es troba l'ermita de la **Mare de Déu de la Gorga**. A Agramunt cal destacar l'església arxiprestal romànica de Santa Maria (*fig. 6.6*).

En aquesta unitat cal tenir en compte les processons de la setmana santa d'Agramunt i la processó del Corpus de Concabella.



Figura 6.6. Església arxiprestal romànica de Santa Maria d'Agramunt (12.06.2006).

### Valors simbòlics i identitaris

La **Fira del Torrò d'Agramunt** és una fira que dona identitat a aquesta unitat, així com el **Mercat Romà de Guissona**, on es fan degustacions gastronòmiques artesanes, comerç local i espectacles que constitueixen una mena d'homenatge dels habitants de la ciutat cap als seus avantpassats, en què es renoven els usos i les maneres de l'època romana.

D'altra banda, hi ha una certa importància de la tradició llegendària en aquesta unitat, força vinculada als valors religiosos i les devocions.

### Valors estètics

Com elements morfològics rellevants convé destacar la presència dispersa de tossals al territori. Podem citar els següents: el tossal Roig i el de les Peixeres a Agramunt; els tossals del pla de Lluçà (Madruganyes, Lluçà i Oliveres) i els veïns tossal Llarg i tossal de les Bruixes, al nord de Tàrraga; els tossal de Gomà, i el tossal Gros, el tossal de les Sorts i el tossal de l'Orpí, pels volts de Guissona; ben a prop, però més al sud, el tossal de Bassa Nova i el tossal de Queralt; i finalment, a les immediacions de Guissona, els tossals de la Bagassa i de Miralles.

Els turons, encara que juguen un paper important en la configuració de la imatge de la unitat i, alhora actuen de teló de fons que organitza i redirecciona la mirada tenen unes dimensions reduïdes.

Pel que fa als patrons d'assentaments, tenim una configuració característica en aquesta unitat. Es tracta de la sèrie de poblats que se situen al llarg del Sió, als punts més elevats del terreny. En ocupar aquests punts privilegiats, poden alhora aprofitar l'aigua necessària per l'agricultura, protegir-se del risc d'inundació i controlar el territori. La cadena de nuclis comença a Agramunt, i segueix amb Puigverd d'Agramunt, Castellnou d'Ossó, Ossó de Sió, Bellverd d'Ossó, Montroig, les Pallargues, Sisteró, Pelagalls, Ratera, Concabella, Hostafrancs, Riber, Sedó i Tarroja de Segarra. Aquests pobles, amb una organització molt concentrada i densa, segurament per raons de seguretat i de defensa contra els possibles atacs, formen una espècie de front compacte de cara a l'exterior, que manté protegides les petites places i obertures interiors. Alguns d'aquests pobles reserves encara alguns exemplars d'edificis d'un valor important, que mereixen una protecció i aprofitament especial.



Figura 6.7. Conreus i bancalaments al sud de Cubells (11.11.2005)

Quant a patrons agrícoles significatius convé destacar en especial el patró agrícola de conreus herbacis de secà al bell mig dels plans de Sió, entre Bellver d'Ossó i Hostafrancs. Geomètricament s'ordena en parcel·les estretes que se situen perpendicularment al curs del Sió. El patró es pot percebre des de la carretera L-303, que el creua paral·lelament.

Al límit amb la unitat de la *Plana d'Urgell*, apareixen aterrossaments agrícoles, aprofitant el canvi de pendent amb la plana d'Urgell i tot seguint el canal del mateix nom, que configuren la vessant occidental de la unitat.

De tota manera, el paisatge agrari característic no són pas aquests patrons originals, sinó conreus de secà en suaus aterrossaments (fig. 6.7).



Figura 6.8. Conreus i paisatge de l'Alt Sió amb els primers estreps prepirinencs al fons. Panoràmica des del Pilar d'Almenara, cap al nord (03.04.2006).

En darrer lloc, i quant a cromatisme, convé dir que la major part de la unitat ofereix una imatge caracteritzada per un canvi puntual estretament relacionat amb els canvis cromàtics i formals dels conreus herbacis extensius de secà. S'hi localitzen puntualment carrascars (boscors o màquies de *Quercus ilex* subsp. *ballota*), amb una imatge que varia molt lentament.

### Principals rutes i punts d'observació i gaudi del paisatge

Les principals rutes escèniques d'aquesta unitat són la d'Agramunt a Coscó i la de Concabella a Montfalcó d'Ossó.

Els trets morfològics de la unitat permeten una intervisibilitat alta. Pel sud les perspectives s'obren i permeten la visió de les altres unitats.

Seguint el curs de la carretera L-303, d'Agramunt cap a Cervera destaquen en la imatge visual una seqüència de conreus herbacis extensius de secà i, cap a les serres del límit de la *Vall del Llobregós*, brolles de romaní i timonedes, taques compactes de llistonars en segon

pla i petites llengües de garrigues de coscoll i cadequers que descendeixen pels vessants cap a l'interior de la vall.

Al llarg del riu la imatge visual està caracteritzada per un sistema continu de nuclis urbans que comporta un patró d'assentament rural i constitueix una seqüència rítmica, amb la repetició variada dels elements de paisatge (orografia, edificació, vegetació).

Vers el nord-oest en direcció a Agramunt, la capacitat de domini visual s'amplia i s'obre. Hi destaquen en primer pla conreus herbacis extensius de secà i, en segon pla, una seqüència de garrigues de coscoll, cadequers i brolles de romaní. Com a referència visual de fons romanen la muntanya de Sant Mamet i la carena del Montsec de Rúbies o de Meià.

D'altra banda, i pel que fa a com la unitat és vista des de la resta del territori, concretament al sud del nucli urbà de Guissona, el relleu de la serra d'Horta constitueix una referència visual important per a la resta del territori. També el tossal de la Vella i el relleu del nucli urbà de Vicfred es perceben com una imatge visual de referència per a les altres unitats.

Els principals miradors de la unitat es troben a la serra d'Almenara (panoràmica general des del sud); Guardiola, al límit septentrional de la unitat (panoràmica general des del nord); i, en darrer lloc, Florejacs (panoràmiques a l'est i al nord).

### Riscos i impactes

#### Riscos

- Risc d'expansió de guixos al límit amb la serra Blanca.
- La majoria de la unitat està afectada per la contaminació de nitrats.
- Risc d'inundació al llarg del riu Sió.
- Presència destacada de males herbes al·lòctones. Són importants al costat del nucli urbà de Puigverd d'Agramunt *Abutilon theophrasti*, *Amaranthus hybridus*, *A. retroflexus* i entre moltes altres, *Datura stramonium*. També hi ha una petita franja amb presència d'*Arundo donax* al llarg del riu Sió, entre Agramunt i Ossó de Sió.

#### Impactes

- L'alta exposició visual es concentra a la serra d'Horta, entre el poble de Guissona, Sant Guim de la Plana i el tossal de la Vella prop de Vicfred.
- La fragilitat visual és molt variada, però sobretot cal destacar les característiques de l'obertura visual de la part sud, potencialment molt fràgil.

- També la posició relativa dels assentaments fa que l'àmbit inclòs en el seu domini visual sigui important sobretot al voltant d'unes distàncies que comprenen el pla mig, (1-3 km. Aproximadament). En aquest cas, qualsevol actuació inapropiada vulneraria la condició de mirador d'aquests assentaments.

- Hi ha conreus abandonats entre el poble de Riudovelles i Coscó, possiblement per les expectatives que pot crear la construcció de noves infraestructures.

- Al perímetre de la unitat apareixen puntualment alguns conreus abandonats: a la serra Blanca, així com al sud de la unitat, entre Tàrrega i Cervera, i també pels volts de Claravalls.

- Més del 60% de la unitat està afectada pel el nou regadiu del Segarra-Garrigues.

- Hi ha una gran concentració de granges entre Concabella, Hostalfrancs, Riber i Sedó, prop del riu Sió.

- Existeix una línia d'alta tensió que travessa la unitat al nord de Cervera, direcció Agramunt.

- Gestió de residus industrials alimentaris d'Agramunt.

- Planta de compostatge de Puigverd d'Agramunt.

- Depuradora de Guissona.

- Camp de golf a Massoteres

Taula 6.5: Valors reals (ha) i valors relatius (% del total de la superfície de la unitat) dels nous regadius

A iniciar	En execució	En planificació	En estudi
19.333	0	873,5	0
63,3	0	2,9	0

Les transformacions, òbviament, podran ser de major magnitud a la zona de major dotació, que, a més a més, està fora de les zones declarades d'especial protecció per a les aus estèpiques (ZEPA). En aquest sentit sembla evident que, espècies com el sisó i l'esparver cendrós patiran pèrdues importants d'hàbitat i d'algunes zones de vital importància per a la connectivitat de les seves poblacions. Aquests efectes poden veure's potenciats en un escenari futur de canvi climàtic que implicaria una menor productivitat i menor rendibilitat dels cereals d'hivern i un augment de malalties i plagues, així com dels problemes per al seu control.

Altres possibles efectes associats a l'existència de factors globals de canvi climàtic poden ser l'augment de la producció de determinats conreus de regadiu, si no hi ha limitacions hídriques i, com és previsible, augmenten les temperatures.

Com en altres unitats de caràcter agrícola, la política agrària comunitària i l'evolució del mercat de productes agraris comportaran canvis a escala local.

L'establiment de noves polítiques energètiques pot conduir a la implantació d'aprofitaments basats en energies renovables (parcs solars). La zona presenta bones condicions de radiació solar per allotjar aquests aprofitaments.

### Descripció de la possible evolució de l'Alt Sió

La tendència demogràfica general a la davallada i al constant envelliment dels petits municipis en zones de secà es combina amb l'augment de la població en aquells municipis que ja són més grans i urbans, com és el cas de Guissona i Agramunt. No és probable que aquesta tendència canviï i sembla força previsible que el model de Cervera s'expandeixi molt urbanísticament, cosa que afectaria aquesta unitat. En concret, la conversió de l'Eix Transversal en autovia i la construcció del ferrocarril transversal poden implicar canvis substantius en el paisatge que ens ocupa.

Fins ara la unitat presentava la diversitat d'usos del sòl més baixa de les Terres de Lleida. Ara bé, la construcció del Segarra-Garrigues pot produir grans transformacions els propers anys (taula 6.5), ja que el seu traçat travessa la unitat de nord a sud. Hi ha bases definitives per a la concentració parcel·lària al voltant d'Agramunt. La resta de la zona està en projecte. El territori es correspon amb els sectors de reg 3 i 4 del canal. La dotació és de transformació (6.500 m<sup>3</sup>/ha/any) al marge dreta del canal, fins a Agramunt, i de suport (1.500 m<sup>3</sup>/ha/any) a l'esquerra, fins a Guissona.



## AVALUACIÓ DEL PAISATGE

### Avaluació d'amenaques i oportunitats

Amenaces	Oportunitats
<ul style="list-style-type: none"><li>• El creixement d'Agramunt i Guissona pot originar transformacions d'ús del sòl inadequades, proliferació de cultius abandonats, extensió de zones nues, de granges i infraestructures relacionades amb el tractament de residus, etc. Tendències, totes elles, que poden allunyar aquestes poblacions de la seva imatge tradicional i provocar una ocupació d'una extensa superfície agrària fèrtil.</li><li>• Es mantenen molts pocs pagesos en actiu.</li><li>• L'abandonament rural comporta una amenaça per a la continuïtat dels conreus de secà herbaci extensiu i, per tant, dels seus valor ecològics i paisatgístics.</li><li>• La concentració parcel·lària prevista pot afectar de manera decisiva l'estructura tradicional del paisatge.</li><li>• La invasió d'espècies exòtiques al riu Sió s'hauria de controlar i/o procedir a la seva eradicació.</li></ul>	<ul style="list-style-type: none"><li>• Hi ha superfícies extenses en planificació del regadiu o a iniciar. La nova agricultura de regadiu s'ha d'entendre com una activitat definidora del paisatge.</li><li>• És un excel·lent territori per a l'activitat cinegètica en la seva porció nord, que també conté alt valor per a la pràctica d'activitats recreatives en el medi natural.</li><li>• El possible creixement de boscos productius en condicions naturals presenta només limitacions moderades en aquesta unitat.</li><li>• Aquesta unitat del paisatge presenta un gran nombre de castells, torres de guaita i edificacions religioses, les quals formen part de la ruta turística ruta dels castells. En general, estan molt ben conservats. Alhora, i atès que foren construïdes en turonets per poder dominar el territori, constitueixen excel·lents miradors per incloure en possibles rutes paisatgístiques</li></ul>

## PLANIFICACIÓ DEL PAISATGE

### Objectius de qualitat paisatgística

Els objectius de qualitat paisatgística (OQP) que s'exposen a continuació són específics d'aquesta unitat de paisatge. Igualment, també són d'aplicació els objectius de qualitat paisatgística definits per a tot l'àmbit territorial de Terres de Lleida continguts en el capítol 12 de la present memòria (volum 1).

#### OQP6.1

**Un paisatge agrari ben conservat, que mantingui el caràcter cerealista, l'estructura tradicional i que afavoreixi les poblacions de sisó i esparver cendrós.**

Els conreus herbacis de secà ocupen la major part del territori de l'Alt Sió. Aquest paisatge agrari és l'hàbitat idoni per les espècies estèpiques de sisó i esparver cendrós, que viuen en espais oberts, amb vegetació baixa i dispersa (erms, prats, i conreus de cereals).

#### OQP6.2

**2.- Un patrimoni històric (molins hidràulics de la vall del riu Sió, ciutat romana de Ilesso, castells de Florejacs i les Pallargues i esglésies arxiprestals romàniques de Santa Maria d'Agramunt i Guissona) conservat i que fomenti la descoberta del paisatge.**

Aquesta unitat havia estat, igual que la veïna Costers de la Segarra, "terra de marca", és a dir, forma part de l'antiga franja fronterera entre la Catalunya Vella i la Catalunya Nova i, per tant, presenta un gran nombre de castells i torres de guaita. Els castells de Florejacs i de les Pallargues formen part de la ruta dels castells que uneix els castells més ben conservats d'aquest territori.

#### OQP6.3

**3.- Uns accessos a les poblacions situades a les riberes del riu Sió ordenats i amb unes granges integrades en el paisatge.**

La indústria ramadera és una activitat important a l'Alt Sió. Les granges es concentren a les afores de les poblacions que es troben a les riberes del riu Sió (principalment entre Concabella, Hostafrancs, Riber i Sedó) provocant un impacte paisatgístic sobre el qual caldria intervenir a través, per exemple, de la instal·lació de barreres arbrades o l'ús de materials, elements constructius i colors en el cas de construcció de noves granges, ampliació o reforma.

#### Àrees amb valors especials a protegir

- Tossals repartits per gran part de la unitat (tossal Roig, el de les Peixeres, els del pla de Lluçà, Llarg, de les Bruixes, de Gomà, Gros, de les Sorts, de l'Orpí, Bassa Nova, de Queralt, de la Bagassa i de Miralles) que confereixen singularitat al territori.
- Fons escènic de Vicfred i de la Serra d'Horta (Guissona).
- Patró d'assentament lineal de les poblacions que se situen en punts elevats al marge dret de la llera del riu Sió (entre Agramunt i Tarroja de Segarra).
- Zona oest de l'Alt Sió, identificada com a zona d'interès per a la connectivitat de l'esparver cendrós i el sisó.
- Marges i cabanes de pedra seca disperses per tota la unitat.
- Medi nocturn d'alta qualitat (poca contaminació lumínica).

#### Àrees de foment de la gestió

- Espais corresponents a la Xarxa Natura 2000 (Valls del Sió- Llobregós i Plans de Sió).
- Hàbitat de ribera del riu Sió.
- Promoció i gestió dels elements més significatius del patrimoni històric i entorn: castell de Florejacs i les Pallargues, molins hidràulics de la vall del riu Sió, ciutat romana de Ilesso i esglésies arxiprestals romàniques de Santa Maria d'Agramunt i Guissona.

#### Àrees susceptibles d'accions d'ordenació

- Façanes urbanes i accessos a Agramunt i Guissona.
- Possible implantació de centrals eòliques a l'est de Vicfred.
- Granges de les poblacions situades a la llera del riu Sió, principalment entre Concabella, Hostafrancs, Riber i Sedó.
- Àrea d'influència del nou canal Segarra- Garrigues que creua la unitat de nord a sud (afectant més del 60% de la unitat).
- Àrees industrials a les rodalies d'Agramunt i Guissona i extrem sud de Cervera.
- Recorreguts de les dues línies elèctriques que creuen la unitat a les proximitats de Guissona i sud d'Agramunt.
- Condicionar els miradors de la unitat:
  - a) Florejacs
  - b) L'Aranyó
  - c) La Donzell d'Urgell
  - d) Guardiola
- Senyalitzar els recorreguts d'interès o itineraris paisatgístics als punts de principi i final:
  - a) Agramunt- Coscó
  - b) Concabella- Montfalcó d'Ossó
  - c) La Guàrdia d'Urgell- Almenara Alta- Agramunt
  - d) Tàrrega- Riudovelles