


## Vall del Llobregós

## Unitat 5

<b>COMARCA:</b>	Pertany a la Noguera en la part occidental i en la oriental a la Segarra. També inclou una petita part del nord de l'Urgell.	
<b>SUPERFÍCIE:</b>	28.870 ha	
<b>MUNICIPIS:</b>	Aquesta unitat la integren un gran nombre de termes municipals atesa la seva gran extensió. D'est a oest inclou part dels termes de Camarasa, Cubells, Foradada, Agramunt, Artesa de Segre i Ponts, Oliola, Cabanabona, Vilanova de l'Aguda, Torrefeta i Florejacs, Sanaüja, Massoteres, Biosca, Torà, Ivorra i Sant Guim de la Plana.	

### Trets distintius

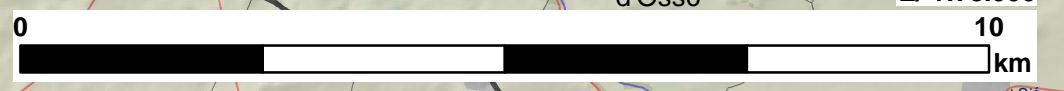
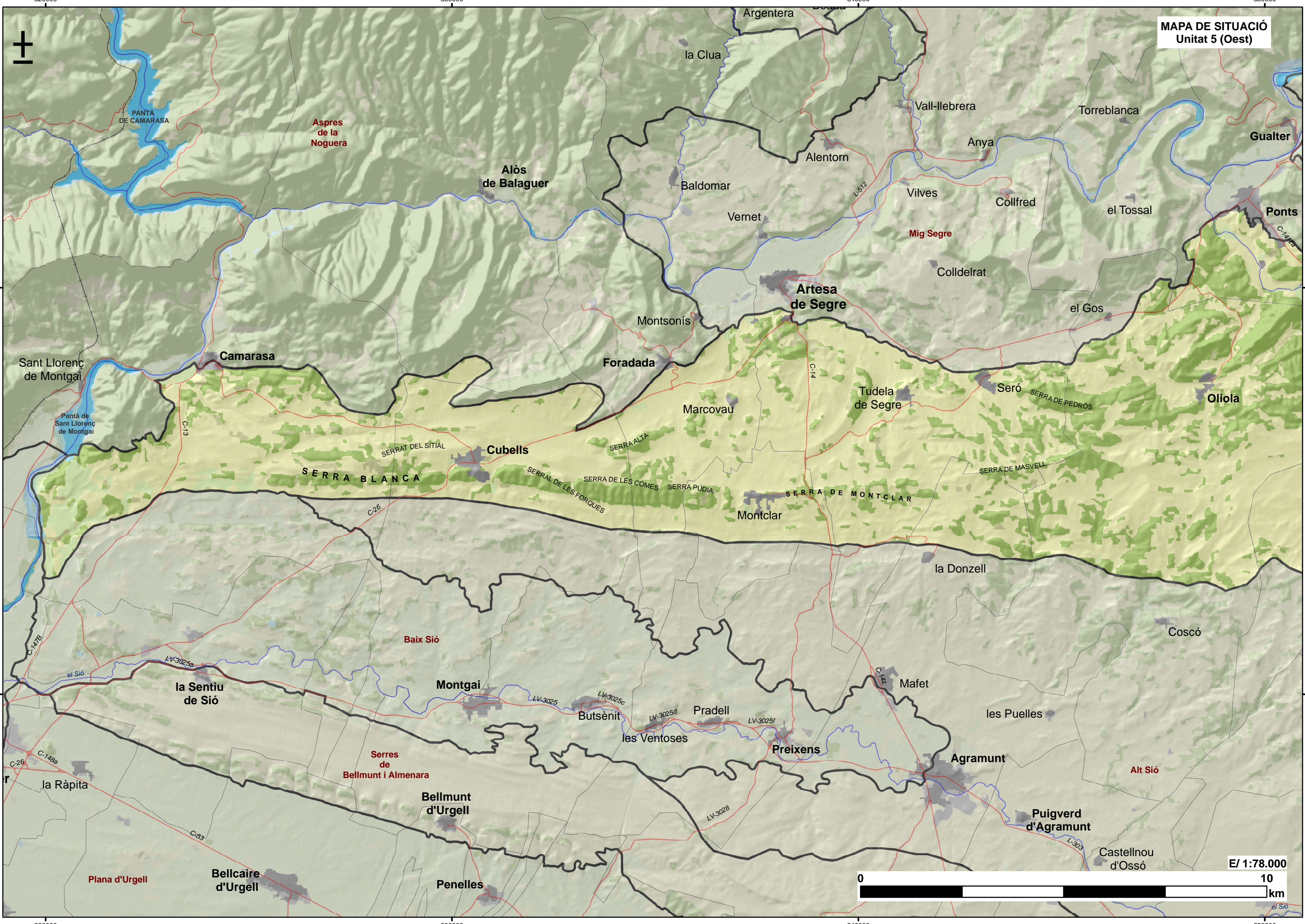
- La unitat es compon, d'una banda, de la vall estricta del riu Llobregós i, de l'altra, del vessant nord i la carena d'una sèrie de petits relleus suaus de materials guixencs i gresosos, que ja són a la vall del Segre.
- Ambdós territoris presenten un paisatge molt similar, que es pot categoritzar com a típic del marge septentrional de la depressió de l'Ebre, cosa que es confereix un cromatisme molt singular.
- L'ocupació densa d'aquest territori pels conreus de secà, que s'organitzen paral·lelament a les carenes de les serres, reafirma el sentit longitudinal dels materials que estructuren el territori de Terres de Lleida.
- Al llit de la vall del Llobregós, molt ampli i de fons pla, es format per extenses terrasses perpendiculars al curs fluvial.
- La unitat inclou el PEIN **Vall del riu Llobregós**, que és un espai representatiu d'una bona part de la flora i la fauna d'afinitat estepàrica present a la depressió de l'Ebre, la qual inclou un gran nombre d'endemismes vegetals ibèrics. A més, bona part de la unitat forma part de l'espai de la Xarxa Natura 2000 **Valls del Sió-Llobregós**, declarat Zona d'especial protecció per a les aus.
- Actualment, el poblament és dispers i de tipologia rural. Els castells escampats pel territori posen en evidència que la comarca va estar al capdavant de la Catalunya Vella i alhora fou part important del Comtat d'Urgell, que al capdavant fou un dels més destacats entre els comtats catalans. Cal destacar el **castell de Montclar** a l'Urgell, que forma part de la ruta dels castells.



Riu Llobregós i relleus guixencs al sud de Biosca. Imatge presa el mes d'octubre de 2005.



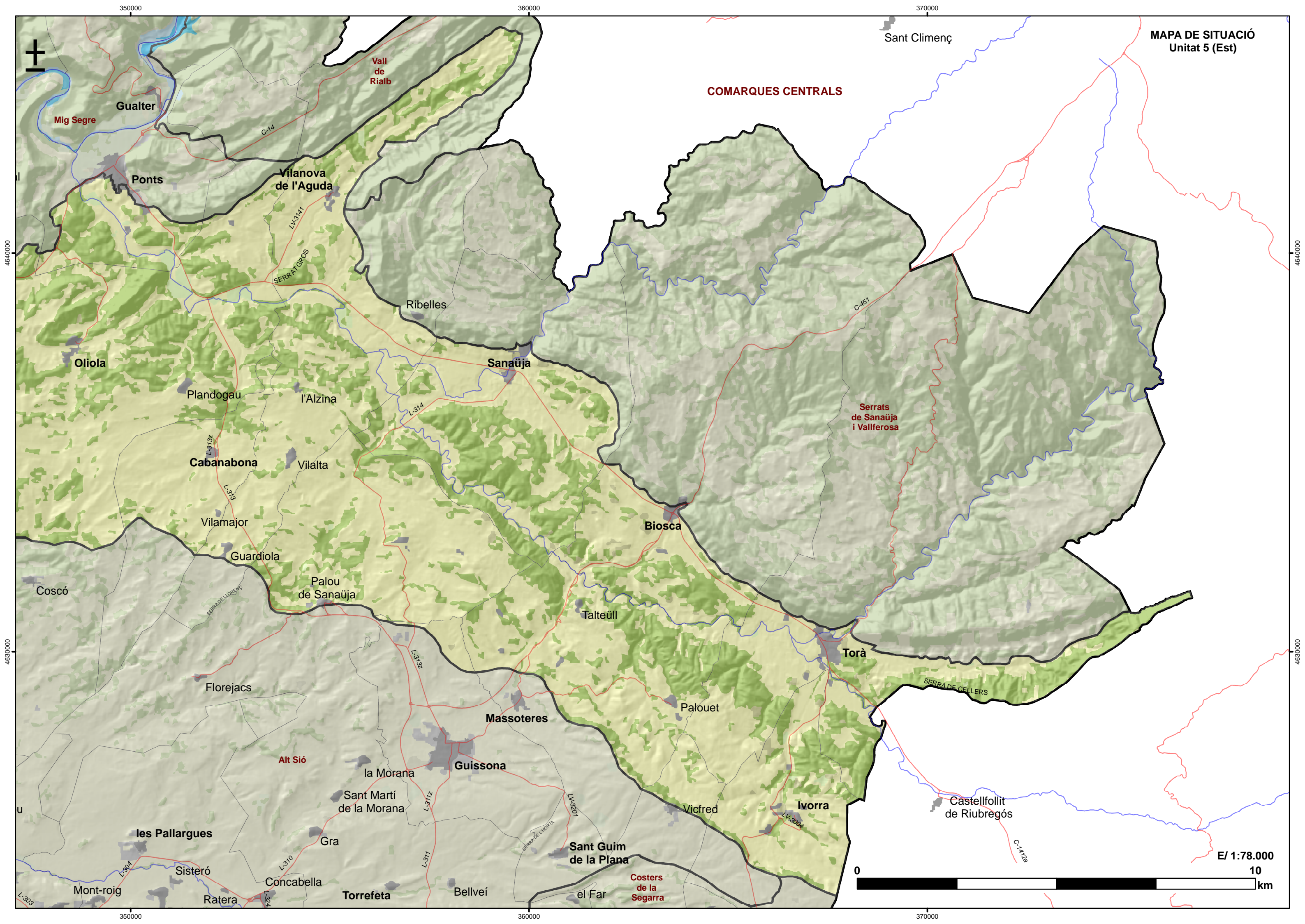
MAPA DE SITUACIÓ  
Unitat 5 (Oest)



E/ 1:78.000

10 km





COMARQUES CENTRALS

Vall de Rialb

Sant Climentç

Gualter

Mig Segre

Ponts

Vilanova de l'Aguda

SERRAT GROS

Ribelles

Sanaüja

Oliola

Plandogau

l'Alzina

L-314

C-451

Serrats de Sanaüja i Vallferosa

Cabanabona

Vilalta

Biosca

Coscó

Vilamajor

Guardiola

Palou de Sanaüja

Talteüll

Torà

SERRA DE CELLERS

Florejacs

Massoteres

Palouet

Alt Sió

Guissona

Vicfred

Ivorra

Castellfollit de Riubregós

la Morana

Sant Martí de la Morana

L-317z

Sant Guim de la Plana

el Far

Costers de la Segarra

les Pallargues

Gra

Sisteró

Concabella

Torrefeta

Bellveí

Mont-roig

Ratera

E/ 1:78.000  
10 km





## CARACTERITZACIÓ DEL PAISATGE

### Elements naturals i humans que constitueixen el paisatge

**Clima:** Zona amb un clima de transició entre el mediterrani continental subàrid i el subhúmit, on la influència d'aquest últim es fa més palesa cap a l'est. També té una certa importància la boira, present nombrosos dies a l'hivern, i que moltes vegades té en aquesta unitat el seu límit superior. Entre la vegetació natural dominen les espècies planoperennifòlies, encara que cap a la part oriental sovintegen més aviat les marcescents (fig. 5.1).



Figura 5.1. Conreus al nord de Biosca (09.10.2005).

**Litologia i geomorfologia:** Els materials geològics representats corresponen a paquets de roques evaporítiques, principalment guixos, que afloren extensament per diapirisme, així com per gresos, argiles i limolites carbonatades. Tots aquests materials es troben disposats en estructura anticlinal i continuen vers l'oest, fins a la Noguera Ribagorçana. Aquesta estructura en plec es troba pràcticament arrasada en tota la seva longitud, a l'alçada d'uns 450 m. El nucli ha estat intensament modelat per la xarxa de drenatge, de manera que s'han generat àmplies valls seques de fons pla, per bé que al sector oriental discorre d'est a oest el riu Llobregós, de cabal permanent i oscil·lant.

Els relleus més destacats són la serra Blanca-Montclar (420-480 m), a l'est del Segre, i els relleus septentrionals que limiten pel nord la vall Llobregós (380-580 m).

La dominància dels de guixos imprimeix en el paisatge una coloració blanca característica, perceptible a gran distància, especialment des del sud. Com a conseqüència de la distribució i del grau d'estructuració de la vegetació, la coloració blanca del guix pot fer-se més gris (si hi dominen les timonedes i els prats mediterranis) o més verda (si el domini és de les bosquines de garric, carrascars o les rouredes). Sigui com vulgui, les formes arrodonides generalitzades dels relleus i la presència de formes erosives (escorrancs i xaragalls) permeten que els afloraments de guixos siguin constants.

**Xarxa hidrogràfica:** La unitat *Vall del Llobregós* està protagonitzada pel riu **Llobregós**, al qual desguassa la riera de Llanera, al nucli de Torà i la riera de Sanaüja, al seu pas pel municipi de Sanaüja.

**Vegetació i usos del sòl:** el carrascar continental (*Quercetum rotundifoliae*) és el domini de vegetació potencial de la major part de la unitat, tot i que a l'extrem oriental el domini és de la roureda de fulla petita (*Viola willkommii-Quercetum fagineae*).

Aquestes terres tenen vocació agrícola gairebé absoluta. Únicament als llocs on el guix és massiu i no hi ha el sòl, els conreus donen pas a la vegetació natural, integrada per timonedes i brolles gipsícoles (*Gypsophilion*), en les quals s'aplega un conjunt d'espècies d'afinitat estèpica integrada per endemismes ibèrics i ibero-magrebins (*Ononis tridentata*, *Gypsophila struthium* subsp. *hispanica*, *Centaureum quadrifolium* subsp. *parviflorum*, *Herniaria fruticosa*, *Launaea pumila*, *Lepidium subulatum*, *Helianthemum squamatum*, *Senecio auricula*, etc. (fig. 5.2). Als llocs més degradats es fan pradells d'annuals (*Sedo-Ctenopsion*), on també prosperen plantes d'afinitat estèpica d'alt valor biogeogràfic (*Campanula fastigiata*, *Chaenorhinum reyesi*, *Euphorbia sulcata*, etc.)

Sobre els materials arenosos que limiten els guixos es fan brolles calcícoles de romaní (*Rosmarino-Ericion*) i, als nivells lutítics, els matollars nitrohalòfils de siscall i botja pudent (*Salsolo-Peganion*). Els espartars (*Agropyro-Lygeion*) solament apareixen localment.

L'aptitud agrícola de les terres és, en general, moderada, per la qual cosa el 35% de les terres presenten limitacions importants donat el seu grau de pendent o l'aflorament de guixos. Aquestes terres amb majors limitacions es circumscriuen a les serres, sobretot la serra Blanca i els vessants de més pendent de la vall del Llobregós. Les terres de més aptitud es localitzen a les valls, on l'aportació de sediments dels vessants circumdants ha generat sòls més fèrtils. Els conreus majoritaris són els cereals d'hivern (ordi), més o menys acompanyats de plantes arvenses (*Secalium cerealis*). Localment també es cultiva l'olivera i l'ametller, acompanyats de l'aurens (*Diplotaxion eruroidis*).



Figura 5.2. Tossal de mas Nadal, des de Talteüll. Observeu-hi la vegetació baixa i esclarissada, pròpia dels afloraments de guixos (09.10.2005).

Al llit de la vall del Llobregós, molt ampli i de fons pla, es format per extenses terrasses perpendiculars al curs fluvial. El riu ha excavat els sediments i ha format una secció abrupta que és perceptible entre els camps en la mesura que hi apareixen les capçades dels arbres de la vegetació de ribera.

El possible creixement de boscos productius en condicions naturals presenta limitacions moderades en aquesta unitat. En aquesta unitat el terreny és òptim per a la caça menor (conill i perdiu, principalment), degut a l'existència de zones agrícoles de secà barrejades amb zones de vegetació natural poc arbrada. Tanmateix, l'aparició, però, de l'EHV (malaltia hemorràgica vírica) cap a començaments dels anys 90 ha fet minvar notablement les poblacions de conills. En canvi, el terreny per a la caça major, es concentra als bosquets de la zona, sobretot a la vall del Llobregós, on els senglars també troben refugi als hàbitats de ribera.

En aquesta unitat d'ús del sòl tradicional i predominantment agrícola ha proliferat, tot i que de forma minsca, la indústria. Entre els camps, i sobretot concentrada als accessos dels pobles, trobem localitzada la indústria alimentària (cooperatives, etc.) i ramadera (hi ha moltes granges als afores de totes les poblacions), a banda d'alguna indústria extractiva.

A més a més, els últims temps s'ha desenvolupat la indústria relacionada amb el lleure (allotjaments i restaurants). L'oferta turística d'aquesta unitat es concentra a l'est de la vall del Llobregós en sentit estricte, zona en la qual existeixen diversos projectes i estudis amb la voluntat d'impulsar l'oferta turística (CEDRICAT).

**Poblament:** El poblament és dispers i de tipologia rural. A la zona més occidental de la unitat hi ha Cubells, Marcovau (municipi de Foradada),



Montclar (municipi d'Agramunt), Tudela de Segre (municipi d'Artesa de Segre) i Oliola. Al llarg de la vall del Llobregós en un sentit estricte trobem Vilanova de l'Aguda, Biosca i Torà, que destaquen per sobre d'altres nuclis amb poblacions més baixes, cas de Seró (municipi d'Artesa de Segre), Plandogau (municipi d'Oliola), Cabanabona, Vilamajor (municipi de Cabanabona), Alzina (municipi de Vilanova de l'Aguda), Vilalta (municipi de Vilanova de l'Aguda), Palou de Sanaüja (municipi de Torrefeta i Florejacs), Talteüll (municipi de Massoteres), Palouet (municipi de Massoteres) i Ivorra (fig.5.3).



Figura 5.3. Imatge anterior a 1943 del poble d'Ivorra, concretament santuari del Sant Dubte i del paisatge que l'envolta. Imatge anònima, cedida pel Servei d'Audiovisuals de la Fundació Pública Institut d'Estudis Ilerdencs de la Diputació de Lleida.

Quan el nucli urbà de **Cubells**, convé dir que se situa als vessants de les serra Blanca i del serrat de les Forques. El nucli originari es troba a dalt d'un anticlinal, mentre que el nou eixample s'ha construït a l'altre costat de la carretera C-26. La població actual és de 395 habitants i no té planejament vigent.

D'altra banda, el poble de **Biosca** apareix limitat entre un turó i les rieres, constreïments que condicionen que tingui una forma tancada i densa. El creixement, de traçat medieval, se situa al pendent del turó, sota el control físic i visual del castell situat al cim. L'accés al poble, en la confluència de diversos camins que uneixen el castell amb altres castells propers, es fa a través d'un pont que travessa la riera. La població actual és de 235 habitants i tampoc té planejament vigent.

**Infraestructures:** Les principals infraestructures viàries són la C-26, que enllaça Cubells amb Artesa de Segre; la C-14, que enllaça Agramunt amb Artesa de Segre; i, finalment, la C-1412a que enllaça Torà amb Ponts. També hi ha altres vies secundàries, en general pistes asfaltades que uneixen diversos pobles (fig. 5.4).

Hi ha tres infraestructures de tractament de residus i quatre línies d'alta tensió que travessen la unitat i es concentren en un corredor que enllaça Torà i Gualter- Ponts.



Figura 5.4. Carretera local de Cubells a Camarasa. El relleu pla és el propi d'aquesta unitat; els relleus dels fons de la imatge corresponen al tossal de Sant Salvador –en un primer pla–, i a la serra del Mont-roig – més enllà–, ja als Aspres de la Noguera (05.06.2006).

## Evolució històrica del paisatge

Les característiques litològiques dels materials que afloren en el territori no semblen haver estat massa idònies per a un poblament prehistòric, per bé que hi ha registres a poca distància d'aquesta unitat, tant al nord com al sud.

De l'època romana ens consta l'explotació de diversos recursos minerals, concretament l'extracció de guix com a material de construcció, principalment el procedent de la serra Llarga (unitat *Plana d'Algerri-Balaguer*) i de la serra Blanca. Probablement aquesta unitat constituïa els límits septentrionals dels grans latifundis romans de la plana, que degueren donar cabuda a explotacions mixtes agroramaderes. En aquella època es devia iniciar la desaparició de la coberta forestal d'aquesta unitat.

Segurament, la destrucció de la coberta forestal va continuar en època medieval, a mesura que la línia que separava les terres cristianes de les sarraïnes s'anava desplaçant cap al sud. Les cartes de repoblació duïen implícits un seguit de privilegis per als repobladors; l'artifatge de les terres

fou una actuació molt freqüent en aquell moment. D'altra banda la pastura també degué esdevenir aleshores un factor decisiu en l'evolució històrica del paisatge d'aquesta unitat, ja que contribuï a la destrucció de les bosquines.

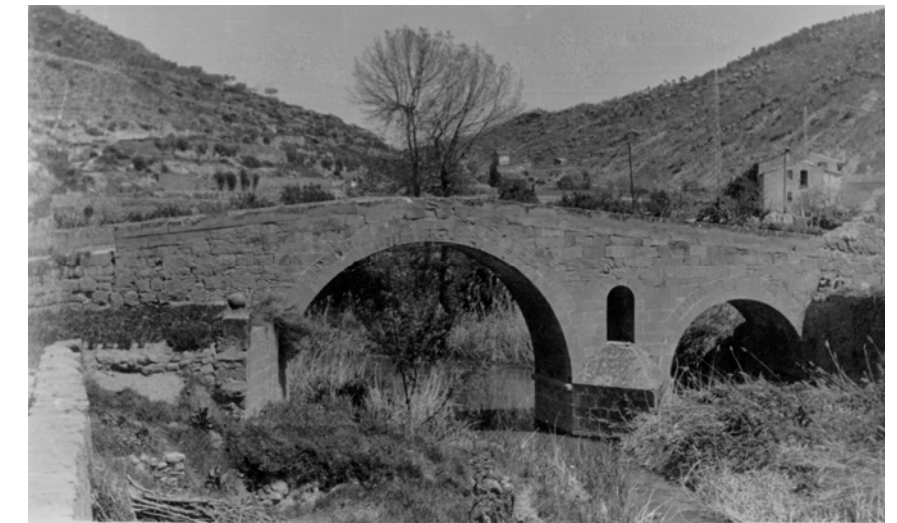


Figura 5.5. Imatge antiga del pont de Pedra de Torà. Imatge cedida pel Servei d'Audiovisuals de la Fundació Pública Institut d'Estudis Ilerdencs de la Diputació de Lleida.

Més recentment, alguns dels viatgers que han recorregut la unitat ens han deixat breus descripcions del paisatge que ens permeten fer valoracions de la seva evolució històrica. Dos d'aquests viatgers, Francisco de Zamora i Arthur Young, visitaren l'extrem oriental del territori amb un sol any de diferència, 1788 i 1787 respectivament, i recullen impressions molt pròximes.

Zamora descriu les terres compreses entre Sanaüja i Torà com terres on hi ha cultius d'olivera, ametllers i vinya, però també esmenta l'existència de camps de sègol. Pel que fa a la vegetació natural, el seu testimoni apunta a unes terres ja desforestades. Young, per al mateix territori, també fa referència a les vinyes, algunes plantades feia poc, i a les oliveres; també es refereix a les terres nues de vegetació que contenen alguna carrasca; concreta que les oliveres ocupen els pendents i, els cereals i les moreres -de les quals s'obtenia la seda-, les planes.

A partir d'aquests comentaris podem posar en relleu l'evolució històrica recent de la unitat. L'olivera i la vinya, si en algun racó estan presents, són molt poc importants. De sègol no se'n fa, però sí cereals, que ara constitueixen un monoconreu. Per tant, s'ha perdut el mosaic agrari del XVIII. D'altra banda, podem considerar que l'aspecte generalment desforestat que ofereix el paisatge actualment té, almenys, els seus antecedents precisament al set-cents.



## Organització actual del paisatge

Les formes arrodonides generalitzades dels relleus i la presència de formes erosives (escorrancs i xaragalls) associats a la litologia característica del paisatge són el fonament de la seva organització espacial.

Taula 5.1: Distribució dels usos del sòl en valors reals (ha) i valors relatius (%)

Aigua continental	Vies de comunicació	Urbà	Conreus herbacis secà	Conreus herbacis regadiu	Fruiters secà	Fruiters regadiu
5,9	0	300,1	18.950	407,9	311	12,2
0	0	1	65,6	1,4	1,1	0

Vinya	Bosquines i prats	Bosc esclerofil·le	Bosc caducifoli	Bosc aciculifoli	Vegetació de zones humides	Sòls vegetació escassa o nul·la
0	7.289,8	470,2	713,5	127,8	0	280,2
0	25,3	1,6	2,5	0,4	0	1

Actualment el paisatge es presenta extraordinàriament modificat respecte al que hauria pogut ser en el passat, probablement dominat per boscos. Els afloraments massius de guix, majoritaris al paisatge, estan ocupats per timonedes i brolles; en canvi els boscos (carrascars i rouredes) es presenten en extensions reduïdes allà on el pendent dificulta el conreu i s'han conservat els sòls. Els conreus, al seu torn, es troben a les parts més planeres de la unitat que generalment coincideixen amb les àrees on el sòl és més profund. Les parcel·les agrícoles són de petita o mitjana extensió i es distribueixen segons un patró espacial que, en general, és paral·lel a les formes que adopta l'aflorament dels guixos.

La diversitat local (0,38) i la riquesa relativa (11,70) presenten valors mitjans. L'anàlisi d'usos del sòl conclou que el secà herbaci (63,3%) constitueix la matriu del mosaic paisatgístic d'aquesta unitat, tot i que hi ha una presència relativa considerable de bosquines i prats (26,2%), que subratllen els alineaments topogràfics (fig. 5.6). També estan presents, encara que en proporcions inferiors al 3%, els diferents tipus de boscos, els fruiters de secà i regadiu, i els herbacis de regadiu. Tots ells creen localment condicions d'heterogeneïtat visual. La litologia condiciona el cromatisme blanquinós i grisós predominant en aquesta unitat oberta, alterat en la primavera pel verd del secà herbaci, i en permanent contrast amb els tons més foscos de les bosquines (taula 5.1).



Figura 5.6. Camps de cereals amb alineacions naturals de roures i carrasques als marges dels camps. Al fons els Aspres de la Noguera, representats per la serra del Mont-roig i un sector de serra Carbonera. Imatge presa des de Cubells (05.06.2006).

## Expressió artística del paisatge

Joan Santamaria, en la seva obra **Ribera de Sió**, destaca els contrastos de les terres que tenen com a frontera la vall del Llobregós. Al seu torn, Prudenci Bertrana descriu la sequera i la monotonia del paisatge estiuenç a Seró.

*De Calaf a Ponts, seguint aproximadament la línia partionera de les dues Catalunyaes històriques, això és, la nova i la vella, notareu que amunt, cap a la muntanya, grandíols escenari de les gestes dels Pinós, Mataplanes, Dapifers, Montcades i de la resta d'aquells dotze Barons de la Fama, tot és greu i parat, mentre que avall, fins a la regor de l'Ebre, tot és xiroi i movedís. L'antítesi és colpidora. A un costat la raça autòctona; a l'altre la gent de barreja, amalgama d'ibers, de romans, de francs, de jueus i de moros, amb una punteta de fesomia de cadascú d'aquests pobles. Però entre les dues Catalunyaes, fent de pont, hi ha la ribera de Sió, que tant participa de l'una com de l'altra, i aquest entremig és el que li dona, precisament, tot el sabor!"*

**Ribera de Sió**, Joan Santamaria (1886-1955)

Pau Vila, al seu *Resum de la Geografia de Catalunya*, publicat als anys vint i trenta del segle XX, es referia al paisatge d'aquest rodal en el següents termes:

*El desboscament ha fet avançar l'estepa per degradació de les associacions vegetals fins en els mateixos serrats borners. Prudenci Bertrana ens ha deixat una descripció desoladora del poble de Seró, situat darrera de la serra de Montclar, entre Ponts i Artesa. "Ni un arbre, ni un matoll, ni una romaguera, ni una trista clapa d'herbei verdejant interromp la monòtona desolació dels encontorns. Uns caminets es dibuixen netament en el llom del turó [on hi ha el poble]. Quan hi bat el sol sentiu una immensa angoixa". Doncs bé, a dos quilòmetres de la dita població, al peu de la muntanya de la Força, s'aixeca una acollidora alzina secular, davant del santuari de la Mare de Déu de Refet, on encara en començar aquest segle s'aplegaven les famílies per concertar els prometatges; la qual cosa indica que es tracta d'una d'aquestes reminiscències del culte ancestral a l'arbre, i així mateix la possibilitat que aquestes terres siguin arbrades.*

(Vila, 2003: p. 169)

Al fons documental de l'Institut d'Estudis Ilerdencs es conserven algunes fotografies antigues d'aquesta unitat, com la del poble d'Ivorra (fig. 5.3), la del pont de Torà (fig. 5.5) o la de l'Alzina de Ribelles (fig. 5.7).



Figura 5.7. L'Alzina (1928), una imatge antiga que ens mostra una activitat rural cada cop menys freqüent actualment. Imatge cedida pel Servei d'Audiovisuals de la Fundació Pública Institut d'Estudis Ilerdencs de la Diputació de Lleida.



## Dinàmica actual del paisatge

El paisatge es pot considerar estable: un 79,1% de la seva àrea no ha canviat d'us del sòl en el decenni 1992-2002. Actualment la seva dinàmica està majoritàriament vinculada a les tendències del sector agrícola en terrenys de secà herbaci extensiu, que ocupa el 63% de la seva superfície. La disminució de les coníferes i l'augment paral·lel de les bosquines suggereix incendis forestals (taula 5.2).

Taula 5.2: Índexs d'ecologia del paisatge.

Classe	Índexs d'àrea o d'extensió					
	Àrea (ha)		núm. de taques		Mida mitjana	
	1992	2002	1992	2002	1992	2002
1 Bosc d'esclerofil·les	551,8	520,5	171,0	134,0	3,2	3,9
2 Bosc de caducifolis	639,7	726,1	157,0	143,0	4,1	5,1
3 Bosc d'aciculifolis	517,2	170,3	65,0	61,0	8,0	2,8
4 Bosquines i prats	8.523,6	9.126,7	837,0	783,0	10,2	11,7
6 Sòl amb veg. escassa	500,1	402,6	182,0	140,0	2,7	2,9
8 Fruiters secà	887,2	834,9	242,0	205,0	3,7	4,1
9 Fruiters regadiu	109,6	186,7	20,0	19,0	5,5	9,8
11 Conreus herb. secà	22.300,2	21.945,9	262,0	224,0	85,1	98,0
12 Conreus herb. regadiu	380,8	482,9	55,0	87,0	6,9	5,6
13 Aigua continental	19,6	10,8	13,0	6,0	1,5	1,8

Classe	Índexs de proximitat		Índexs d'agregació i mescla			
	Distància (m)		Contagi/Aggregació		Grau de mescla	
	1992	2002	1992	2002	1992	2002
1 Bosc d'esclerofil·les	466,9	508,1	0,8	0,8	51,8	49,9
2 Bosc de caducifolis	324,2	420,5	0,8	0,8	57,8	50,7
3 Bosc d'aciculifolis	812,4	1.023,8	0,9	0,8	63,4	57,7
4 Bosquines i prats	140,9	129,9	0,8	0,8	43,9	41,8
6 Sòl amb veg. escassa	439,9	607,6	0,8	0,8	54,1	51,4
8 Fruiters secà	252,5	355,1	0,8	0,8	41,7	41,2
9 Fruiters regadiu	2.825,0	465,9	0,9	0,9	59,8	66,0
11 Conreus herb. secà	106,2	112,1	0,9	0,8	46,5	43,8
12 Conreus herb. regadiu	629,6	701,2	0,9	0,8	72,8	62,8
13 Aigua continental	452,3	818,4	0,7	0,8	72,4	70,0

Com elements de canvi podem destacar una gran extensió de conreus abandonats a la part sud de la serra Blanca, a la Peixera, a la Bardissa i al límit amb la unitat *Paisatge fluvial del Segre*.

Quant a la dinàmica urbana, és pràcticament nul·la en aquesta unitat de paisatge.

## Valors paisatgístics

### Valors naturals i ecològics

La unitat inclou un sector que forma part del PEIN **Vall del Riu Llobregós** (taula 5.3). Aquest sector representa una bona part de la flora i la fauna d'afinitat estepàrica present en la depressió de l'Ebre, la qual inclou un gran nombre d'endemismes vegetals ibèrics associats a hàbitats guixencs.

Bona part de la unitat, aproximadament un 47,4 %, forma part de l'espai de la Xarxa Natura 2000 ES5130016 **Valls del Sió-Llobregós** declarat ZEPa (Zona d'Especial Protecció per a les aus) i LIC (Lloc d'Interès Comunitari) (taula 5.4). En la recent actualització de la Xarxa Natura 2000 s'han exclòs 649 ha de l'espai esmentat i que pertanyen a aquesta unitat.

Taula 5.3: Valors reals (ha) i valors absoluts (% del total de la superfície de la unitat) dels valors ecològics

PEIN	ENPE	CUP	XEN	Zones humides	ZRP	FIC
1.074,7	31,7	131,6	22.120	14,3	0	0
3,1	0,1	0,4	63,6	0	0	0

PEIN Pla d'Espais d'interès Natural; ENPE Espais Naturals de Protecció Especial; CUP Forests Gestionades pel Departament de Medi Ambient; XEN Xarxa de connectors ecològics; ZRP Zones amb requeriment de protecció i FIC Flora d'Interès Comunitari.

Taula 5.4: Valors reals (ha) i valors absoluts (% del total de la superfície de la unitat) de la Xarxa Natura 2000

XN 2000	ZEPa	LIC	Exclòs
13.677	13.667	13.667	649
47,4	47,4	47,4	2,2

XN 2000 Xarxa Natura 2000; ZEPa Zones d'Especial Protecció per a les aus; LIC Lloc d'Interès Comunitari.

En aquesta unitat hi ha representades moltes hectàrees de vegetació inclosa als hàbitats d'interès comunitari prioritzats, com ara la vegetació gipsícola ibèrica (*Gypsophiletalia*) i les zones subestèpiques de gramínies i anuals (*Thero-Brachypodietea*). També n'hi ha d'hàbitats no prioritzats, com els matollars halonitròfils (*Salsolo-Peganion*).

Tres quartes parts del territori estan considerades com a corredor biològic.

### Valors històrics

Els castells escampats pel territori, símbol del poder militar, representen una terra que va estar al capdavant de la Catalunya Vella i alhora fou una peça important del comtat d'Urgell. Cal destacar el **castell de Montclar**, atès que va ser declarat monument històric artístic el 1979 i es pot visitar; forma part de la ruta dels Castells. Altres fortificacions importants són les restes del **castell de Cubells**; les restes del **castell de Tudela**; el **castell de Seró**, que conserva restes de murs medievals i que han estat aprofitats per construir una masia; les restes del **castell d'Oliola**; el **castell o torre de Vilamajor**, que fou una de les fortaleses importants del comtat d'Urgell; el **castell de Talteüll**, del qual en resten murs i una torre rodona; els **portals i murs de Torà**; i, en darrer lloc, el **castell d'Ivorra**, del qual queda una torre de 20 metres i alguns murs.

Al seu torn la **Teuleria de Cubells**, recentment restaurada, és un exemple del patrimoni històric dels segles XV-XVIII.

Repartits per tot l'anticlinal, generalment al costat de les poblacions, hi ha tot un seguit de petits forns de guix, avui dia en desús i sovint ruïnoses, que van ser font de subministrament local de guix calcinat per a la construcció. Un exemple és el **forn de guix de Cubells**. Tenen un gran valor cultural i patrimonial.

### Valors religiosos i espirituals

En aquesta unitat es poden destacar tot un seguit d'esglésies i ermites: **Sant Salvador** de Vilalta; **Sant Tirs** d'Oliola, que és romànica i està modificada al segle XVIII, on destaca un original cementiri; **Santa Maria del Castell** de Cubells, d'estil romànic; **Santa Maria de la Plaça** de Sanaüja d'estructura gòtica i façana barroca; l'ermita de la **Mare de Déu del Roser**; l'ermita de la **Mare de Déu del Camp-real**, on se celebra un aplec per donar gràcies a la verge per les collites; l'ermita de la **Mare de Déu de la Soletat**; l'ermita de la **Mare de Déu de les Omedes**; l'antiga església de **Sant Andreu**, al poble de Vilanova de l'Aguda, també anomenada del Roser; l'ermita de la **Mare de Déu dels Esclopets**, de Ribelles; l'ermita de la **Mare de Déu del Carme**; l'ermita de la **Mare de Déu del Pla**; la capella de **Sant Pol**, un temple isolat i situat al cim d'un turó; i, en darrer terme, l'església romànica de **Santa Maria** de Vilamajor.

A la vall del riu Llobregós, al terme municipal d'Ivorra, hi ha el **Santuari del Dubte d'Ivorra** o Santuari de Santa Maria d'Ivorra (fig. 5.8), construït pels peregrins que volen venerar les relíquies donades pel papa Sergi IV a Sant Ermengol. Fou edificat l'any 1663 i, hi arriben pelegrins d'arreu. La festa principal se celebra el diumenge després de Pasqua o "diumenge de Pasquetes". L'any 2010 se celebrarà el mil·lenari del Sant Dubte.

Aquesta unitat del paisatge es caracteritza per presentar un gran nombre de manifestacions religioses. En efecte, nou processons al municipi d'Oliola avalen aquest fet, com també ho corrobora la processó a Camp-real de Massoteres.





Figura 5.8. Portada dels Goigs del Sant Dubte, considerat un prodigi eucarístic que data de mil anys, i que és un dels valors religiosos d'aquesta unitat. Imatge cedida pel Servei d'Audiovisuals de la Fundació Pública Institut d'Estudis Ilerdencs de la Diputació de Lleida.

### Valors simbòlics i identitaris

L'aplec al Sant Dubte d'Ivorra, que recull gent dels nuclis de població veïns, es pot considerar una de les principals celebracions identitàries de la unitat de paisatge. D'altra banda, la història del Sant Dubte constitueix la principal llegenda de l'àrea. Hom la data l'any 1010 (fig. 5.8).

En aquest sentit, també es pot destacar la **fiesta de l'arbre de Maig**, al Palouet, a Massoteres, on a finals de maig es recupera una tradició perduda abans de la guerra civil; la **fiesta de la Llordera**, de a Torà, on, al febrer, per Carnestoltes amb una dansa que se suposa que era d'origen pagà i que, posteriorment se li van donar connotacions religioses al celebrar-se el matí del dijous gras (dijous llarder).

### Valors estètics

Quant a patrons de contrast, es podrien destacar algunes masses de boscos mixts de carrasca i roures que apareixen esporàdicament sobretot a l'àrea entre Cubells i Seró.

La combinació entre els guixos, els cultius de secà i aquesta vegetació boscosa o de brolles ofereix un efecte especial de seqüència de colors molt interessant des del punt de vista estètic. En especial perquè els cereals canvien anyalment, mentre que els carrascans presenten un

canvi nul. Pel que fa a les brolles, freqüentment als vessants de la vall del Llobregós, com és sabut, també tenen un marcat ritme estacional.

Pel que fa als patrons agrícoles, convé dir que l'ocupació densa d'aquest territori pels conreus de secà, que s'organitzen paral·lelament als cims de les serres, reafirma la disposició longitudinal dels guixos que travessen la plana de Lleida. D'altra banda, en alguns indrets en pendent es troben murs de pedra que fan de feixes.



Figura 5.9. Murs de pedra, conreus i serrats amb rouredes, prop de Foradada 05.06.2006.

### Principals rutes i punts d'observació i gaudi del paisatge

Els itineraris Portell-Ivorra-Torà i Cubells-Artesa de Segre posseeixen un elevat interès paisatgístic (fig. 5.10).

Sigui com vulgui, en estar aquesta unitat constituïda per valls de fons pla que estan delimitades pel sud per una cadena de serres ben marcada – que impossibilita el contacte visual i condiona que la unitat tingui un escàs domini visual del territori d'estudi- els seus àmbits visuals es concentren a l'interior de les seves pròpies valls.



Figura 5.10. Panoràmica d'Ivorra, des del sud (19.10.2005)

La barrera que conforma la cadena de serres del sud constitueix una referència important i contínua en la percepció del territori, de manera que no permet veure la major part de la resta del territori, condicionant que al capdavant provoca una intervisibilitat mínima entre unitats.

Les serres, altes i pronunciades, a mesura que ens desplaçem en direcció est esdevenen més suaus i amb relleus menys pronunciats.

Aquesta variació en les característiques del tancament té unes implicacions en la percepció de la mateixa unitat per part de la resta del territori: la serra Blanca, la serra Púdia, la serra de les Comes i la serra de Montclar es perceben com a elements de referència visual lineal constant i contínua. En canvi, els relleus de la vall del Llobregós no es mantenen com a referència visual per a la resta de les unitats.

Si estudiem el recorregut al nord de la serra Blanca, pel camí de Cubells, convé subratllar que des del vial tan sols es divisa l'interior de la vall i la imatge visual ens mostra la relació geogràfica de la vall amb les serres que la delimiten. Des d'aquest camí s'alternen, en primer pla, els conreus herbacis de secà, carrascars i les brolles i timonedes amb ruac. La intervisibilitat és inexistente perquè la visió està limitada a l'interior de la vall, de forma molt accentuada i plena en el límit sud, on assoleix alçades molt pronunciades.

Al llarg del curs de la vall del Llobregós, les visibilitats també són closes i compactes. Es dirigeixen sempre vers l'entorn més pròxim. A la rodalia de Torà destaca la presència en primer pla de les garrigues de coscoll i dels fruiters alts de secà, oliveres i ametllers. Des de la ruta que segueix el curs de la carretera C-1412a de Ponts a Torà es poden veure els horitzons persistents, com a teló de fons, de la serra del Montsec.



Els principals miradors de la unitat es troben a Biosca i Torà (panoràmiques de l'extrem oriental de la unitat); Talteüll (panoràmiques a la vall del riu Llobregós, als serrats pròxims i a la unitat *Alt Sió*); i, en darrer terme, les poblacions de Montclar i Cubells (panoràmiques a les unitats *Alt Sió*, *Aspres de la Noguera*, *Baix Sió* i *Serres de Bellmunt i Almenara*; també es pot fer des d'allà una bona observació de l'extrem occidental d'aquesta unitat).

## Riscos i impactes

### Riscos

- Risc d'expansió de guixos a tota la unitat, excepte a la part més baixa de la vall del Llobregós, al sud del riu.
- Risc molt alt d'incendi forestal a la vall del Llobregós entre la riera de Sanaüja i el poble de Torà.
- Hi ha zones vulnerables per contaminació de nitrats entre els pobles de Torre de Fluvià, Montclar i Foradada, i, dins de la vall del Llobregós, al sud del riu, entre Cabanabona i Torà, així com a Ivorra.
- Risc d'inundació al llarg del riu Llobregós.
- Risc d'erosió elevat als pendents majors del 30% de la vall del Llobregós, entre Plandogau i Oliola, i al nord d'Oliola; també al costat del riu Llobregós, des de l'Alzina fins a Talteüll.
- Presència destacada de l'espècie invasora *Arundo donax*, vora Tudela de Segre.
- Presència destacada d'espècies al·loctones que infesten cultius, com ara *Abutilon theophrasti*, *Amaranthus retroflexus*, *A. hybridus* i *Datura stramonium* entre d'altres, al sud de Camarasa i, en general, als conreus herbacis extensius de regadiu.

### Impactes

- Convé destacar la fragilitat visual dels següents relleus: la serra Blanca, la serra de les Comes i la serra del Montclar. A part, convé subratllar la fragilitat visual dins de l'àmbit de la vall de Llobregós, per la importància que pren el primer pla visible amb certa continuïtat.
- Presència de cultius abandonats a la Vall d'arnàs, i també vora de la zona industrial de Cubells de Talteüll i de Palouet.
- Caiguda dels murs de pedra seca dels pendents.
- Construcció del canal Segarra-Garrigues a la vall del Llobregós prop de Claret i Oliola, cosa que representarà un canvi important per a la meitat occidental de la unitat, possiblement una conversió massiva al regadiu.

- Hi ha franges de zones nues al costat del riu Segre, vora Camarassa, i una zona d'extracció minera a l'est del Club Segre.

- A la conca del Llobregós hi ha zones nues disperses per tota la vall, una zona singular al nord de Talteüll, al clot del Pericó, i, en darrer terme, una zona d'extracció minera al nord d'Ivorra.

- A Oliola i al sud de Sanaüja, molt a prop de la LV-3134, hi ha un gestor de residus ramaders.

- Dues línies d'alta tensió travessen la unitat entre la C-13 i el poble de Cubells. D'altra banda, hi ha línies diverses a la vall del Llobregós.



Figura 5.11. Conreus herbacis extensius de secà (ordi), al sud de Camarasa, i construcció de tàpia típica de la zona. Vista panoràmica vers el sud-est (04.03.2006).

## Descripció de la possible evolució de la unitat de paisatge

L'economia dels conreus de secà determinarà la seva evolució a curt-mig termini (fig. 5.11).

La persistència de cereals d'hivern es pot veure compromesa en un futur escenari de canvi climàtic que impliqui més aridesa, fenomen que implicarà una menor productivitat i rendibilitat d'aquests conreus, així com un augment de malalties i plagues.

Taula 5.5: Valors reals (ha) i valors relatius (% del total de la superfície de la unitat) dels nous regadius

A iniciar	En execució	En planificació	En estudi
3.360,9	0	8.595,5	0
9,7	0	24,7	0

La unitat conté la major part dels sectors de rec 1 i 2 del canal Segarra-Garrigues. La dotació prevista és de transformació (6.500 m<sup>3</sup>/ha/any). Les modificacions en aquestes zones, al voltant de les poblacions de Vilanova de l'Aguda i Foradada, seran localment importants, de forma que es pot arribar a canviar completament la fesomia de les terres (taula 5.5).

No hi ha grans infraestructures previstes en aquesta unitat, a banda del canal esmentat.

El potencial d'energia solar és mig-alt, cosa que podria produir intrusions visuals en funció de les condicions d'instal·lació i disseny de les infraestructures associades a aquest aprofitament.



## AVALUACIÓ DEL PAISATGE

### Avaluació d'amenaques i oportunitats

Amenaces	Oportunitats
<ul style="list-style-type: none"><li>• Previsibles problemes d'escassetat de recursos hídrics atesa la incidència del canvi climàtic i ateses les limitacions de les infraestructures hidràuliques.</li><li>• Existeix la voluntat d'instal·lar un parc eòlic vora Ivorra i Sant Guim de la Plana, amb molins de 80 m d'alçada.</li><li>• S'han de monitoritzar els canvis en el mosaic agroforestal deguts a l'abandonament dels cultius agrícoles i als efectes del canvi climàtic en els conreus herbacis de secà.</li><li>• El risc d'incendis és alt en zones extenses de la unitat</li><li>• La vegetació de les brolles i timonedes guixenques posseeix un gran valor ecològic, però es poc valorada per la població local.</li><li>• Cal conservar les restes de la vegetació de ribera de la vall del riu Llobregós i de la riera de Sanaüja. S'hauria de controlar l'expansió d'espècies exòtiques i/o procedir a la seva eradicació.</li><li>• L'expansió d'activitats turístiques esportives en el medi natural implica sempre impactes en el sòl, vegetació, fauna, aire i aigua, a banda de les pressions d'urbanització al voltant de nuclis, i els conseqüents problemes de tractament de residus.</li></ul>	<ul style="list-style-type: none"><li>• Hi ha superfícies extenses per a les quals s'ha planificat l'extensió del regadiu. La nova agricultura de regadiu ha de ser respectuosa amb el medi ambient i s'ha de contemplar com una activitat definidora del paisatge.</li><li>• És un excel·lent territori per a l'activitat cinegètica.</li><li>• El possible creixement de boscos productius en condicions naturals presenta només limitacions moderades en aquesta unitat.</li><li>• Aquesta unitat de paisatge es caracteritza per l'existència d'un gran nombre de manifestacions (processons) i d'edificacions religioses, a banda dels castells escampats en el territori. Tot plegat implica una oportunitat destacada per a les activitats turístiques.</li></ul>



## PLANIFICACIÓ DEL PAISATGE

### Objectius de qualitat paisatgística

Els objectius de qualitat paisatgística (OQP) que s'exposen a continuació són específics d'aquesta unitat de paisatge. Igualment, també són d'aplicació els objectius de qualitat paisatgística definits per a tot l'àmbit territorial de Terres de Lleida continguts en el capítol 12 de la present memòria (volum 1).

#### OQP5.1

**Un patrimoni històric i eminentment defensiu (esglésies, ermites, castell de Montclar, teuleria i forn de guix de Cubells) que consolidi la seva presència en el paisatge i permeti la descoberta del territori.**

Aquesta unitat es caracteritza per la presència d'un gran nombre de castells construïts a l'alta Edat Mitjana i quan aquest territori era una peça important del comtat d'Urgell. El castell de Montclar, el més significatiu de la unitat, forma part de la ruta dels castells, que uneix els castells més ben conservats de la zona fronterera i és testimoni d'aquells paisatges de batalles.

#### OQP5.2

**Uns paisatges de secà vius i vinculats al patrimoni rural de la vall del Llobregós.**

La Vall del Llobregós és una unitat eminentment agrícola, on el 63% de la superfície està ocupada per conreus herbacis de secà, situats als fons valls, on els sòls són més fèrtils. A les zones amb més pendent, els conreus s'adapten a la morfologia del relleu per mitjà de murs de pedra formant feixes. La combinació entre els materials de guixos, els cultius de secà i la combinació de carrasca i roures ofereix una seqüència de colors especials que varien al llarg de l'any.

#### OQP5.3

**Un paisatge de ribera del riu Llobregós ben conservat.**

El riu Llobregós és un curs de règim mediterrani continental que es troba en un estat de conservació prou acceptable com a conseqüència de la manca d'antropització de la seva llera i de la poca incidència dels assentaments per on transcorre, constituint tal vegada el riu que presenta un millor estat ecològic de la plana de Ponent. Per això la qualitat ecològica i paisatgística de la seva ribera és un actiu important a preservar i difondre.

#### Àrees amb valors especials a protegir

- Fons escènics de la serra Blanca, serra Púdia, serra de les Comes i la serra de Montclar.
- Hàbitats guixencs propers al riu Llobregós.
- Riu Llobregós en tota la seva extensió.
- Medi nocturn d'alta qualitat (poca contaminació lumínica).

#### Àrees de foment de la gestió

- Espai Valls del Sió- Llobregós corresponent a la Xarxa Natura 2000.
- Hàbitat de ribera del riu Llobregós.
- Promoció i gestió dels elements més significatius del patrimoni històric i els seus entorns: castell de Montclar, teuleria i forn de guix de Cubells.
- Boscos mixts de carrasca i roure situats entre Cubells i Seró i que presenten un canvi cromàtic estacional.
- Zones amb boscos mixts de roure valencià i pins del torrent de Valldàries (Vilanova de l'Aguda) i àrea pròxima a Talteüll i Palouet.



#### Àrees susceptibles d'accions d'ordenació

- Façana urbana de Cubells, Camarasa, Cabanabona, Ponts i Torà.
- Recorreguts del corredor de línies elèctriques que creua la unitat per l'est.
- Traça d'afectació del canal Segarra- Garrigues a les proximitats de Claret i Oliola.
- Implantació de centrals eòliques al sud de la població d'Ivorra.
- Zones de vegetació guixenca i d'aparença nua de la vall del Llobregós (especialment al nord de Talteüll i al clot del Pericó).
- Àrea amb presència d'activitats extractives al nord d'Ivorra.
- Camp de golf al terme municipal de Massoteres.
- Condicionar els miradors de la unitat:
  - a) Castell de Sanaüja
  - b) Talteüll
  - c) Montclar
  - d) Cubells
  - e) Palou
  - f) L'Alzina
  - g) Biosca
  - h) Torà
- Senyalitzar els recorreguts d'interès o itineraris paisatgístics als punts de principi i final:
  - a) Portell-Ivorra-Torà
  - b) Cubells- Marcovau
  - c) Tudela de Segre-Seró-Colldelrat
  - d) Biosca-Camats
  - e) Guardiola- Cabanabona-Vilanova de l'Aguda