


## Vall de Rialb

## Unitat 2

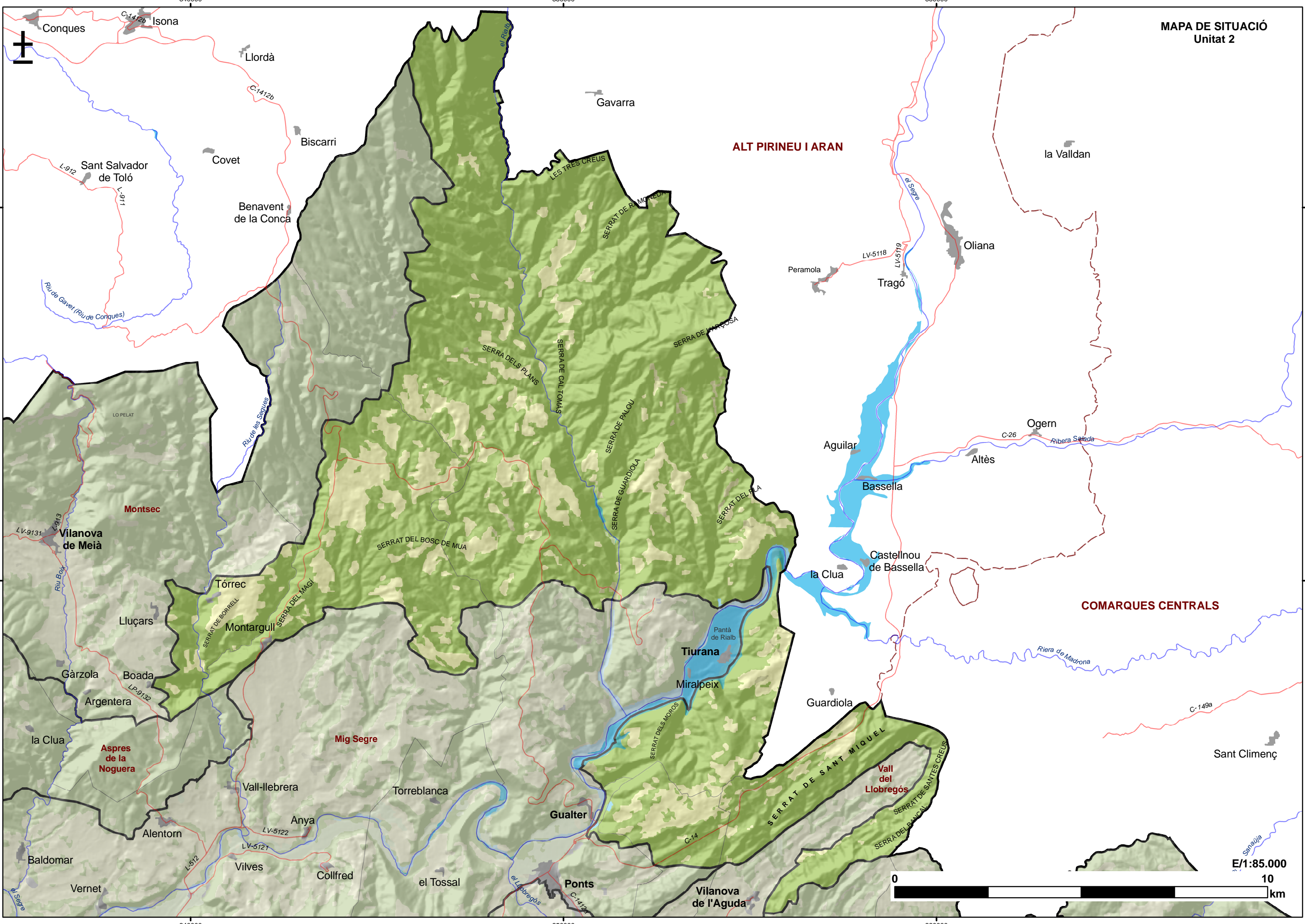
<b>COMARCA:</b>	Pertany íntegrament a la comarca de la Noguera tot i que es prolonga vers l'Alt Urgell i el Solsonès, que ja formen part de l'àmbit de l'Alt Pirineu.	
<b>SUPERFÍCIE:</b>	16.583 ha	
<b>MUNICIPIS:</b>	L'íntegra majoritàriament el terme municipal de la Baronia de Rialb i Tiurana i una petita part d'Artesa de Segre, Vilanova de Meià, i Vilanova de l'Aguda.	

### Trets distintius

- La vall de Rialb inclou una notable varietat de paisatges. La matriu és forestal, però hom ha obert tessel·les llaurades enmig dels boscos, sovint centrades per minúsculs nuclis de població i masos d'origen reculat en el temps, com demostra l'abundància d'ermites romàniques. Tanmateix, ara el territori està profundament despoblat.
- El riu Rialb és un element important a la unitat, atès que ha generat un engorjat paisatgísticament molt notable. Al costat del riu Rialb hi ha la surgència càrstica del Forat de Bulí, que constitueix un indret molt singular de la unitat.
- Territori de vocació clarament forestal, on destaca el color verd de les pinedes, les quals formen un mantell sovint continu, interromput solament pel rocam que en alguns punts es presenta molt compacte i forma cingleres imponents. La recent construcció del pantà de Rialb ha transformat notablement aquest paisatge.
- Brinda nombroses oportunitats per al turisme de muntanya, en especial orientat al senderisme i als esports d'aventura. L'existència d'una nombrosa oferta històrica i cultural també afegeix atractius turístics a aquest territori.
- Les carreteres d'accés al pantà de Rialb i els trams de la C1412b anteriors i posteriors a Palau de Rialb configuren itineraris d'indubtable interès paisatgístic per a la percepció del caràcter d'aquesta unitat.



Pinedes de pinassa, amb l'ermita de la Mare de Déu de Solers. Imatge presa el mes d'octubre de 2005.



E/1:85.000  
0 10 km

## CARACTERITZACIÓ DEL PAISATGE

### Elements naturals i humans que constitueixen el paisatge

**Clima:** El clima és mediterrani continental però, a mesura que es guanya en alçada, augmenten les precipitacions i disminueix la temperatura mitjana, per la qual cosa canvia la vegetació: es passa del domini del carrascat, a la part basal, a les rouredes, a la part montana.

**Litologia i geomorfologia:** Els materials geològics són conglomerats a les parts més enlairades del territori i gresos i lutites a les parts més baixes. Tots aquests materials són d'origen continental i d'edat terciària i tenen coloracions grises i pàtines vermelloses, tonalitats especialment evidents en aquelles àrees que no estan cobertes de vegetació. La presència de roques de textura grollera com els conglomerats donen lloc a formes de relleu molt resistents a l'erosió. Aquestes formes es manifesten en forma de cingleres i escarpats que es poden contemplar, per exemple, al congost del riu Rialb, amb les seves espectaculars parets verticals.

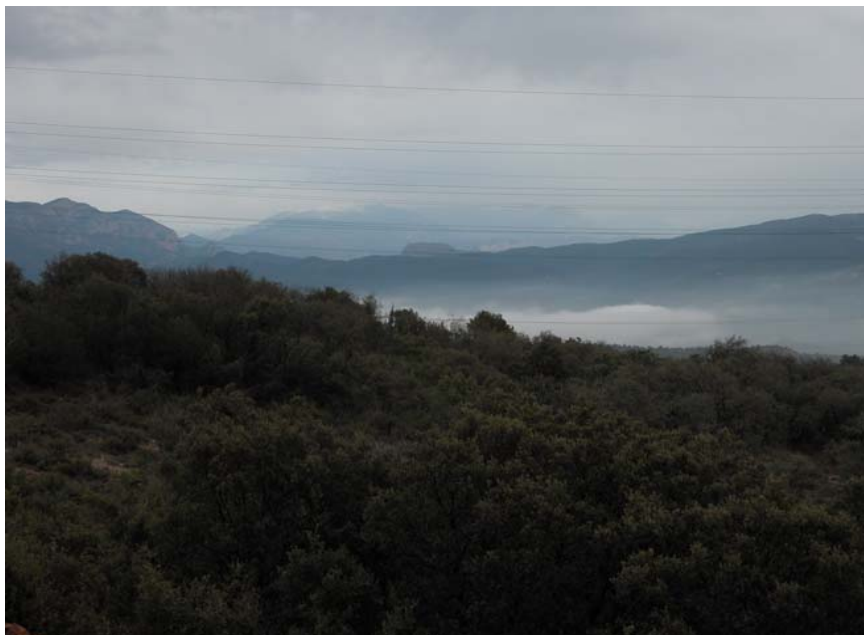


Figura 2.1. Panoràmica des de la carretera L-512 al nord de Folquer, de la boira de la vall del riu Rialb (11.1.2005).

**Xarxa hidrogràfica:** La unitat *Vall del riu Rialb* integra en primer terme la conca del riu Rialb. Al curs alt del riu Rialb hi ha l'engorjat del forat de

Buli. A banda d'aquesta conca, n'hi ha d'altres que pertanyen a la unitat només de resquillada: el riu de les Segues, al costat occidental i petites rieres tributàries del Segre o del Llobregós, a la part meridional.

**Vegetació i usos del sòl:** El principal domini potencial de vegetació és el de la roureda de roure de fulla petita (*Quercetum fagineae*), que es troba en les zones més o menys planes i no gaire seques. Tanmateix, les rouredes de roure de fulla petita són actualment escasses, ja que la vegetació dominant en el paisatge són les pinedes de pinassa (*Pinus nigra* subsp. *salzmannii*), les quals es poden barrejar a les zones més elevades, ja al límit nord, amb pi roig (*Pinus sylvestris*). Les pastures de jonça (*Aphyllanthion*) també tenen una certa importància en el paisatge.

El domini potencial del carrascat amb boix (*Buxo sempervirentis-Quercetum rotundifoliae*) es correspon amb les zones més assolellades i pendents; sovint els carrascars es presenten més o menys aclarits, però també hi tenen una certa importància les brolles de romaní (*Rosmarino-Ericion*) i, més localment, els savinars de *Juniperus phoenicea*.

Al fons del congost del Rialb, molt localitzats, hi ha petits retalls de la comunitat termòfila d'alzinar amb marfull (*Viburno tini-Quercetum ilicis*).

És un territori de vocació clarament forestal, amb escasses limitacions per al creixement de l'arbrat, on destaca el color verd dels pins, que forma un mantell sovint continu interromput només pel roc que, en alguns punts, es presenta molt compacte i formant cingleres. La principal explotació del territori és la forestal, però no és intensiva i es troba en crisi.

L'aptitud agrícola de les terres és baixa. Les terres de més aptitud solament representen el 14% de la unitat. Els pocs cultius de la unitat es troben en el domini de la roureda, dispersos en la matriu forestal de pinassa, i corresponen a conreus herbacis de secà, principalment ordi, amb algun camp de trepadella.

És patent un canvi progressiu en els diversos usos del sòl, donada la creixent demanda turística. En efecte, s'incrementen les activitats i localitzacions de serveis relacionats amb l'oci i el turisme.

L'apicultura és una activitat que sempre s'ha practicat en aquestes terres, encara que ha perdut importància. La ramaderia tampoc no és gaire important, malgrat que antigament una part d'aquestes terres eren pasturades pels ramats de muntanya, que baixaven a la plana a passar l'hivern.

El terreny és òptim per a la caça major. Degut al gran desenvolupament d'hàbitats forestals i a la baixa pressió que pateixen els senglers, la seva població s'ha incrementat de forma notable els últims anys. La caça menor és quasi inexistent.

**Poblament:** Aquesta unitat està pràcticament despoblada i presenta una tipologia molt rural. La **Baronia de Rialb** és un extens municipi molt dispers que comprèn una munió de petits nuclis de poblament i

antigues parròquies, torres i masies. La seva capital és Gualter, vora Ponts.

A banda dels nuclis de la Baronia de Rialb, convé no perdre de vista els nuclis de població que han quedat inundats recentment per les aigües, principalment Tiurana i Miralpeix. El nucli de Tiurana s'ha refundat al costat de l'ermita de Solers. A més a més, a la unitat hi ha altres poblacions que no són pròpiament de la vall de Rialb: Montargull (terme d'Artesa de Segre) o Tòrrec (terme de Vilanova de Meià). També pertanyen a la unitat alguns masos dels termes de Tiurana i Vilanova de l'Aguda.

**Infraestructures:** Les principals carreteres són la L-512, d'Artesa de Segre a Folquer (fig. 2.2), que voreja l'extrem occidental de la unitat, i la carretera C-1412b de Ponts a Isona, que entronca amb l'anterior a Folquer. No obstant això, hi ha una xarxa densa de pistes forestals asfaltades i de terra que connecten les masies disperses.



Figura 2.2. La carretera L-512 d'Artesa de Segre a Folquer és una de les dues principals infraestructures viàries de la unitat (11.11.2005).

Hi ha una piscifactoria al riu Rialb, a la població de Palou.

D'altra banda, sis línies elèctriques d'alta tensió seccionen la unitat, però al trobar-se concentrades en un corredor a l'oest de la unitat, la majoria de la vall queda lliure d'aquestes intrusions.

## Evolució històrica del paisatge

No disposem de dades concretes sobre l'evolució històrica del paisatge d'aquesta unitat. En tot cas, durant l'ocupació sarraïna, i tenint en compte la proximitat de Montmagastre, que fou un punt sarraí avançat, aquesta zona degué ser un territori de frontera disputat, almenys durant un temps.

El gran nombre d'esglésies romàniques, monestirs i castells escampats pel territori, de gran significació en el paisatge, són d'època medieval, ja que es troben bastits en llocs enlairats i visibles a llarga distància. De fet, aquestes construccions demostren la importància demogràfica que tingué aquest territori una vegada foren incorporats als dominis comtals, per bé que posteriorment s'hagi produït un fort despoblament.

Bona part d'aquestes terres formaven part d'un antic terme jurisdiccional o baronia, conformada ja pels volts del segle XIV, que prengué el nom de Rialb per la importància d'aquest riu en el territori, al qual van a parar tot el conjunt de barrancs que drenen aquestes terres.

Un dels fenòmens recents que ha adquirit importància en aquest darrer quart de segle i que pot produir impactes sobre la qualitat del paisatge són els incendis forestals. En part, aquesta recurrència és una conseqüència de la política forestal portada a terme els anys 50-60, basada en repoblar els terrenys forestals amb espècies pioneres i frugals, però també altament combustibles. Aquestes característiques pròpies de la vegetació actualment dominant en amplis sectors dels Prepirineus centrals catalans i terres veïnes s'afegeixen al règim climàtic (força càlid, eixut i ventós a l'estiu) i en resulten unes terres susceptibles a l'incendi.

## Organització actual del paisatge

L'estructura visual d'aquesta unitat està conformada per la geometria enfonsada de la conca hidrogràfica del riu Rialb, coberta per un extens continu vegetal.

La part nord de la unitat es correspon amb una densa estructura muntanyenca que se situa, majoritàriament, entre els 500 i els 1.000 m d'elevació, amb un pendent mitjà proper al 30%.

Taula 2.1: Distribució dels usos del sòl en valors reals (ha) i valors relatius (%)

Aigua continental	Vies comunicació	Urbà	Conreus h. secà	Conreus h. regadiu	Fruiters secà	Fruiters regadiu
36,5	0	7	2.677,1	3,4	1,5	0
0,2	0	0	16,1	0	0	0

Vinya	Bosquines i prats	Bosc esclerofil·le	Bosc caducifoli	Bosc aciculifoli	Vegetació de zones humides	Sòls amb vegetació escassa o nul·la
0	3.986,2	1.679	1.331,6	6.730,1	0	131,9
0	24	10,1	8	40,6	0	0,8

La diversitat d'usos del sòl és localment elevada (0,51) i també la riquesa relativa (13,33). En el replans topogràfics que apareixen sobretot a l'oest de la unitat, s'hi dona una alternança de tessell forestals i cultius herbacis de secà. Es tracta d'un paisatge en mosaic que combina boscos densos d'aciculifolis (40,6%), bosquines (24,1%), zones de conreu (16%) i boscos de esclerofil·les (10,1%) i caducifolis (8%) (taula 2.1).

La permutació de les diferents textures vegetals sobre el relleu abrupte i el fet que l'empremta humana sigui aparentment minsa a la Vall de Rialb el fa, paisatgísticament, un territori molt apreciable per la seva naturalitat i que fàcilment hom pot percebre com a fracturat, verd i remot. Les vistes que ofereix aquesta vall són molt variades segons la posició de l'observador, però l'exposició visual és escassa degut a l'elevat nombre de fractures en la geometria del relleu, fet que explica que la unitat sigui poc coneguda i valorada.

## Expressió artística del paisatge

La solitud de la vall de Rialb ha atret l'atenció de grups excursionistes des de fa molt de temps. El llibret *Per la vall del Segre*, que fonamentalment se centra en terres de Rialb, n'és una bona mostra. Els següents fragments reuneixen tant una descripció general de la vall com les observacions que uneix l'entorn de la font de Buli a l'excursionista.

*De la vall del Rialb, la primera cosa que se'n pot remarcar és el seu aïllament. Resulta fins i tot sorprenent que el seu trajecte no hagi estat utilitzat com a via natural de comunicació; ara bé, la sorpresa queda atenuada si tenim present la complicació i l'asprivesa dels territoris que travessa. [...] les darreres dècades, els factors adversos del medi han determinat un procés de despoblament molt accentuat. I en conseqüència, l'habitatge aïllat, que en un moment donat va arribar a donar una fesomia pròpia, humanitzada, al conjunt de la contrada, avui es troba pràcticament extingit i la major part de terres romanen abandonades.*

*Amb tot, des del punt de vista excursionista, és innegable que la zona ara examinada reuneix una sèrie d'al·licients absolutament remarcables.*

(Tort, 1984: pp. 104,1005)

*La segona part es correspon, pròpiament, amb la travessia del congost del Rialb, o sigui, del forat de Buli. Consisteix en un trajecte d'unes dues hores pel llit mateix del barranc. Al principi, el*

*terreny és eixut – només es van trobant alguns gorgs d'aigua estancada -, ja que l'aigua del riu s'ha filtrat totalment a l'indret de les Cots. Més endavant el corrent reapareix; concretament, al lloc de la font de Buli, extraordinària sorgència vaclusiana que trobarem a la nostra esquerra, arran de paret. D'aquí en avall, el recorregut l'hauré de fer en bona part per dintre l'aigua, travessant paratges d'una gran bellesa, on les formes insòlites de la roca alternen amb claps de vegetació ufanosa. Finalment, havent passat un curiós túnel obert a la roca, el congost s'eixampla de manera definitiva i no tardarem a arribar a les envistes del molí de Terrassola.*

(Tort, 1984: p. 94)

## Dinàmica actual del paisatge

La dinàmica recent d'aquesta unitat de paisatge es pot qualificar d'estable. El 79,8% de la unitat va mantenir els seus usos del sòl en la dècada 1992–2002. La progressió natural de la vegetació cap a la roureda és relativament lenta, atès que hom s'aprofita forestalment de la pineda de *Pinus nigra* subsp. *salzmannii*.

Taula 2.2: Índexs d'ecologia del paisatge

Classe	Índexs d'àrea o d'extensió					
	Àrea (ha)		núm. de taques		Tamany mitjà	
	1992	2002	1992	2002	1992	2002
1 Bosc d'esclerofil·les	2.133,5	1.688,0	354,0	245,0	6,0	6,9
2 Bosc de caducifolis	1.209,5	1.339,7	245,0	210,0	4,9	6,4
3 Bosc d'aciculifolis	6.916,3	6.715,2	183,0	172,0	37,8	39,0
4 Bosquines i prats	3.561,8	3.976,1	378,0	351,0	9,4	11,3
6 Sòl amb veg. escassa	34,5	132,1	13,0	45,0	2,7	2,9
8 Fruiters secà	-	1,5	-	1,0	-	1,5
11 Conreus herb. secà	2.706,4	2.682,3	228,0	224,0	11,9	12,0
12 Conreus herb. regadiu	13,9	3,2	14,0	1,0	1,0	3,2
13 Aigua continental	3,6	39,5	5,0	28,0	0,7	1,4

Classe	Índexs de proximitat		Índexs d'agregació i mescla			
	Distància (m)		Contagi/ Agregació		Grau de mescla	
	1992	2002	1992	2002	1992	2002
1 Bosc d'esclerofil·les	178,1	217,1	0,8	0,8	63,6	57,4
2 Bosc de caducifolis	217,2	208,0	0,8	0,8	67,9	63,6
3 Bosc d'aciculifolis	146,2	143,2	0,9	0,9	72,3	67,2
4 Bosquines i prats	161,2	148,2	0,8	0,8	67,9	68,5
6 Sòl amb veg. escassa	1.788,5	604,3	0,8	0,7	73,2	65,1
8 Fruiters secà		N/A		0,9		40,7
11 Conreus herb. secà	209,4	192,9	0,9	0,9	65,6	60,6
12 Conreus herb. regadiu	418,8	N/A	0,7	0,8	78,0	4,9
13 Aigua continental	1.663,5	172,9	0,6	0,7	54,6	66,9

Com a principal element de canvi paisatgístic tenim els conreus abandonats en les terrasses, en les zones de major pendent. Probablement hi haurà més abandonaments de terres, impulsats en gran mesura per una dinàmica demogràfica molt regressiva. De fet, hi ha un gran nombre de masos i pobles sencers abandonats a la vall.

## Valors paisatgístics

### Valors naturals i ecològics

Encara que la unitat no conté espais naturals sota cap figura de protecció ni cap àrea inclosa a la Xarxa Natura 2000, està definida en un 95% de la seva superfície com a corredor biològic (*taules 2.2 i 2.3*). D'altra banda, tota la unitat es troba dins el Pla de Recuperació del Trencalós.

Hi estan representats alguns hàbitats d'interès comunitari prioritari, com les pinedes submediterrànies de pinassa (*Pinus nigra* subsp. *salzmannii*), i hàbitats rupestres calcínals, en els relleus abruptes i cingleres.

Pel que fa als elements geològics, no es pot oblidar l'interès geomorfològic i paisatgístic del congost del riu Rialb a l'alçada del Forat de Bulí.

Taula 2.3: Valors reals (ha) i valors absoluts (% del total de la superfície de la unitat) dels valors ecològics

PEIN	ENPE	CUP	XEN	Zones humides	ZRP	FIC
0	0	1.204,7	15.837	0,9	0	0
0	0	7,3	95,5	0	0	0

PEIN Pla d'Espais d'interès Natural; ENPE Espais Naturals de Protecció Especial; CUP Forests Gestionades pel Departament de Medi Ambient; XEN Xarxa de connectors ecològics; ZRP Zones amb requeriment de protecció i FIC Flora d'Interès Comunitari.

### Valors històrics

La Baronia de Rialb és un extens municipi que comprèn molts petits nuclis de poblament i antigues parròquies. En la seva demarcació hi ha vint-i-quatre esglésies romàniques, dues de les quals han estat antics monestirs. Probablement la més notable és l'església de **Santa Maria de Palau de Rialb**, al terme de la Baronia de Rialb.

El **castell de l'Aguda** es troba a la part sud de la unitat Vall del riu Rialb on es poden observar els vestigis del que va ser el castell.

A la Baronia de Rialb s'hi troba l'**Alzinera de Cal Penjat** (*Quercus ilex* subsp. *ballota*) declarada d'interès comarcal i local.

Localment hi ha alguns murs de pedra seca (fig. 2.3)



Figura 2.3. Aprofitament dels paleocanals per construir murs de pedra seca, no lluny de Guardiola (18.10.2005).

### Valors simbòlics i identitaris

La unitat és molt apreciada pels amants del barranquisme – en especial l'engorjat del riu Rialb – i pels excursionistes. Alhora, la presència de llegendes al territori, sovint relacionades amb els xucladors, denota la relació especial que els habitants del territori tenien del seu paisatge. Tanmateix, el territori actualment es troba pràcticament deshabitada i, per tant, podem dir que la identitat del territori és més forjada per llurs visitants que pels seus naturals.

### Valors religiosos i espirituals

Convé destacar el gran nombre de petites ermites que es troba en aquesta unitat. Destaca l'església romànica de **Santa Maria de Palau de Rialb** del segle XI, de tres naus i tres absis. Des dels temples romànics sovint s'aconsegueixen vistes espectaculars. També podem mencionar l'ermita de la **Mare de Déu de Solers**, i restes de cementiris abandonats propers als antics nuclis habitats.

### Valors estètics

El mantell forestal quasi continu d'aquesta unitat li confereix una personalitat i un valor estètic especial. A més, les poc conegudes gorges del tram mig del Rialb, amb el seu estret i profund congost, conformen un dels paisatges més bells del Prepirineu lleidatà. Aquest continu forestal, amb un predomini d'espècies no caducifòlies, sobretot pinassa (*Pinus nigra* subsp. *salzmannii*), mantenen una imatge quasi permanent durant tot l'any. S'hi distingeixen unes masses de patrons de boscs mixts, caracteritzats pel seu significatiu contrast: en concret, es troben masses de roure valencià i pinedes, tot seguint els cursos fluvials, els barrancs, els torrents i el mateix riu Rialb (fig. 2.4).

A la part nord-est de la unitat, el relleu és ocupat per una extensa superfície de pinedes de pinassa, entre les que hi apareixen nombrosos cingles. La combinació entre aquests dos elements i els contrastes de colors i de textures creen un paisatge de gran singularitat.

Quant a patrons agraris, convé fer referència a la presència de petites superfícies d'aterrassaments agrícoles. Aquestes terrasses aprofiten, per exemple, el tossal dels Camps, l'espai intermedi entre la collada del Puig i la collada Roja, o bé els Plans de Perdiguers, de manera que possibiliten els cultius herbacis de secà i salven els pendents mitjançant petits talussos vegetals.



Figura 2.4. Costers coberts de pinassa, amb el pantà de Rialb al fons (18.10.2005).

## Principals rutes i punts d'observació i gaudi del paisatge

La morfologia d'aquesta unitat, caracteritzada per nombrosos plecs i fractures en el relleu, fa que la major part de la seva extensió tingui un escàs domini visual del territori circumdant i que les visibilitats es limitin a l'entorn més pròxim, de forma que s'adaptin a l'estructura morfològica de valls autònomes i tancades.

La unitat té un relleu més pronunciat a l'extrem nord, cap al coll de les Fonts i vers el coll del Prat (fig. 2.5). Després, lentament, es desplega en valls més obertes cap al límit sud, sobretot la del riu Rialb.

Degut al seu relleu, escarpat i amb cingleres, aquesta unitat constitueix una referència visual per a la resta de les unitats de la regió. Específicament, es perceben el coll del Prat, les Tres Creus i la serra de

l'Arçosa, amb la costa de Cagaferro i el Sant Marc (1080m.), com a referències visuals fortes.

D'altra banda, el fet que la unitat es caracteritzi per valls i plecs fa que la intervisibilitat amb d'altres unitats sigui escassa, especialment a la part nord. Tot i això, es poden percebre les unitats *Montsec* i *Mig Segre* com a horitzons propers i, a mesura que ens endinsem en la vall, en dies de molt bones condicions visuals, podem abastar visualment elements de les unitats situades al sud de la vall de Rialb com, per exemple, el turó de Montmagastre, de la unitat *Mig Segre*.



Figura 2.5. Percepció de la boira estacionària a la plana (unitat Mig Segre) i turó de Montmagastre, des de les estribacions dels serrats de Comiols, en el perímetre occidental de la unitat (11.11.2005).

En particular, l'estudi de la seqüència visual que es pot percebre des de la carretera C-1412b és singular. Tot seguint aquesta carretera, es podrien destacar com a elements lineals que conformen els horitzons propers: la serra de Comiols, els serrats Ample i el serrat Alt, i també part del Montsec de Rúbies, la muntanya de Sant Mamet i part de la serra Blanca. En bones condicions de visibilitat, baixant per la carretera C-1412b, es pot albirar part de la Plana d'Urgell a l'alçada de Tàrrega i tota la corona de les unitats de la part sud de les Terres de Lleida. Les imatges visuals més properes a aquesta carretera són conreus herbacis de secà que alternen amb boscos mixts de roure de fulla petita (*Quercus faginea*) i pinassa (*Pinus nigra* subsp. *salzmannii*) en el primer tram i, a mesura que ens apropem a la cresta de Palau de Rialb, predominen ja les pinedes de pinassa.

Els principals miradors de la unitat es troben al nord de Folquer, a la vora mateix de la carretera L-512 (panoràmiques a l'est de la unitat i a la unitat *Mig Segre*); a l'ermita de la Mare de Déu de Solers (panoràmiques

a la unitat *Mig Segre* i a l'extrem sud-est de la unitat); a mig camí de la carretera de Pons a Folquer (panoràmiques a la unitat *Mig Segre* i el sector central meridional de la unitat) i al llogarret del Puig de Rialb (panoràmiques al sector nord de la unitat).

## Riscos i impactes

### Riscos

- Risc d'expansió de guixos prop de l'Escobet de Belfort
- Risc molt alt d'incendi forestal al Barranc de Fidel, i entre la serra de Palou i la serra de l'Arçosa, al costat de Pallerols.
- Risc d'erosió elevat en les pendents majors del 30% a l'obaga dels Plans, al barranc de Ramoveda, a l'est de la serra de Guardola, prop del poble de Tòrrec i vora Montargull.

### Impactes

- Cultius abandonats al voltant de diverses masies i pobles abandonats recentment.
- Gran quantitat de conreus abandonats a les terrasses de la zona nord-oest, a San Sebastià, a la zona de més pendent.



Figura 2.6. Panoràmica des de la carretera L-512 al nord de Folquer. S'aprecia com la boira cobreix la vall del riu Rialb i en destaquen els pals elèctrics (11.11.2005)

- Previsió de noves infraestructures al nord del riu Segre, al límit amb la unitat *Mig Segre*, com ara la presa del canal Segarra-Garrigues.

Sovintegen línies elèctriques d'alta tensió i previsiblement se'n construiran més (fig. 2.6).

- Hi ha una piscifactoria al riu Rialb.

## Descripció de la possible evolució de la Vall de Rialb

En aquesta unitat de caràcter forestal la progressió fins als darrers estadis de la successió vegetal està frenada per la continuïtat de l'aprofitament forestal. De tota manera, en ser aquest aprofitament cada cop menys rendible, és previsible que en el futur disminueixin les intervencions silvícoles, amb conseqüències difícils de preveure, ja que la zona presenta un elevat risc d'incendi, que es pot veure augmentat amb una major aflluència humana producte del desenvolupament turístic, bé pels efectes del canvi climàtic. Precisament, els efectes previstos del canvi climàtic inclouen, entre d'altres aspectes, el desplaçament altitudinal de vegetació que podria afectar la distribució actual d'espècies i comunitats vegetals.

Les conseqüències globals del canvi climàtic per a la biodiversitat del territori són una incògnita, i s'han de sumar a les produïdes per l'abandonament de conreus, que implica la pèrdua d'espais oberts en la matriu forestal d'aquesta unitat. A més a més, en aquest territori de vocació clarament forestal, l'augment de les temperatures podria produir l'expansió de plagues forestals limitades actualment per les baixes temperatures a l'hivern.

Hi ha regadius en planificació (taula 2.5) a les terres amb major aptitud agrícola, però la seva viabilitat és incerta.

Taula 2.5: Valors reals (ha) i valors relatius (% del total de la superfície de la unitat) dels nous regadius

A iniciar	En execució	En planificació	En estudi
1,4	0	1.751,8	0
0	0	10,6	0

No es preveu la instal·lació d'infraestructures per a l'aprofitament d'energies renovables (eòlica o solar).

## AVALUACIÓ DEL PAISATGE

### Avaluació d'amenaques i oportunitats

Amenaces	Oportunitats
<ul style="list-style-type: none"><li>• El risc d'incendis és elevat a la major part del territori de la unitat.</li><li>• La pèrdua d'espais oberts a la matriu forestal, principalment per l'abandonament dels conreus agrícoles o els efectes de la menor càrrega ramadera.</li><li>• L'expansió de plagues forestals, ja que l'increment de temperatura (factor que actualment les limita) en les properes dècades podria produir-ne un augment.</li><li>• L'expansió d'activitats turístiques i esportives en el medi natural suposa sempre impactes en el sòl, la vegetació, la fauna, l'aire i l'aigua, a banda de les pressions d'urbanització al voltant de nuclis i problemes de tractament de residus. En aquest sentit, qualsevol desenvolupament d'aquestes activitats ha de tenir en compte els valors d'aquest paisatge i la seva fragilitat.</li></ul>	<ul style="list-style-type: none"><li>• El desenvolupament turístic sostenible basat en valors naturals, històrics i estètics del territori és una oportunitat de primer ordre per a aquest espai.</li><li>• És un territori amb una qualitat paisatgística molt elevada.</li></ul>

## PLANIFICACIÓ DEL PAISATGE

### Objectius de qualitat paisatgística

Els objectius de qualitat paisatgística (OQP) que s'exposen a continuació són específics d'aquesta unitat de paisatge. Igualment, també són d'aplicació els objectius de qualitat paisatgística definits per a tot l'àmbit territorial de Terres de Lleida continguts en el capítol 12 de la present memòria (volum 1).

#### OQP2.1

**La surgència càrstica del Forat de Buli, les gorges i un congost del riu Rialb ben conservats i aptes per a un gaudi respectuós del paisatge.**

El riu Rialb, al seu pas per la unitat, ha generat un congost d'un alt interès paisatgístic que destaca per la formació de gorges molt singulars, com la coneguda surgència càrstica del Forat de Buli, on s'hi practiquen esports d'aventura i en particular el barranquisme.

#### OQP2.2

**Un patrimoni religiós en indrets enlairats i enmig de pinedes de pinassa i pi roig que mantingui la seva presència en el paisatge (monestir de Santa Maria de Palau de Rialb, ermita de Mare de Déu de Solers, etc.).**

La vall de Rialb ha heretat de l'Edat mitjana un gran nombre d'esglésies romàniques, monestirs i estructures defensives (Castell de l'Aguda) de gran significat paisatgístic, bastits en llocs enlairats i visibles a llarga distància, que testimonien la importància demogràfica que tingué aquest territori un cop incorporat als dominis comtals.

#### OQP2.3

**Una carretera C-1412b ordenada per a l'observació de la Vall de Rialb, tant singular, i lliure d'edificacions que impedeixin la contemplació del paisatge.**

Les sinuoses carreteres de la vall de Rialb, especialment les d'accés al pantà de Rialb i els trams de la carretera C-1412b anteriors i posteriors a Palau de Rialb, configuren itineraris d'indubtable interès paisatgístic que permeten la descoberta de la unitat. La perspectiva paisatgística d'aquestes rutes es pot veure afectada per esteses elèctriques o edificacions aïllades que es trobin pròximes a la carretera o formant part del paisatge observat.

#### Àrees amb valors especials a protegir

- Fons escènics del coll del Prat, les Tres Creus i la serra de L'Arçosa.
- Ribes del riu Rialb.
- Medi nocturn d'alta qualitat (poca contaminació lumínica).
- Zones agrícoles disperses i relictas en la matriu forestal de pinassa, prop del tossal dels Camps, la collada del Puig i la collada Roja i els Plans de Perdiguers.
- Església de Santa Maria de Palau de Rialb i el castell de l'Aguda i ermites romàniques disperses per l'àmbit.

#### Àrees de foment de la gestió

- Hàbitat de ribera del riu Rialb.
- Surgència càrstica del forat de Buli.
- Explotacions forestals i masses arbrades contínues.
- Espais amb la presència de masses de roure valencià i pinedes situades en els barrancs i torrents que conflueixen al riu Rialb.



#### Àrees susceptibles d'accions d'ordenació

- Masos i assentament despoblats de la unitat com Sant Cristòfol de la Donzell o el Puig.
- Recorreguts de les 6 línies elèctriques que creuen la unitat per l'oest.
- Construcció de la connexió del canal Segarra-Garrigues a la presa de Rialb.
- Condicionar els miradors de la unitat:
  - a) Carretera C-1412b a les proximitats de Palau de Rialb
  - b) Carretera d'accés al Pantà de Rialb
  - c) Carretera L-512 al nord de Folquer
  - d) Ermita de la Mare de Déu de Solers
  - e) Carretera de Pons a Folquers
  - f) Llogarret del Puig de Rialb
- Senyalitzar els punts de principi i final de l'itinerari paisatgístic de Gualter a Folquer.