


Secans d'Utxesa

Unitat 22

COMARCA:	Pertany a la comarca del Segrià, amb un petit endinsament a la comarca de les Garrigues a la part més oriental de la unitat.	
SUPERFÍCIE:	19.710 ha	
MUNICIPIS:	Composada pels termes municipals d'Alfés, Aspa, Alcanó, Sunyer i Sarroca de Lleida. També per part dels termes de Montoliu de Lleida, Albatàrrec, Lleida, Artesa de Lleida, Casteldans, Cogul, Aitona, Seròs i Torres de Segre.	

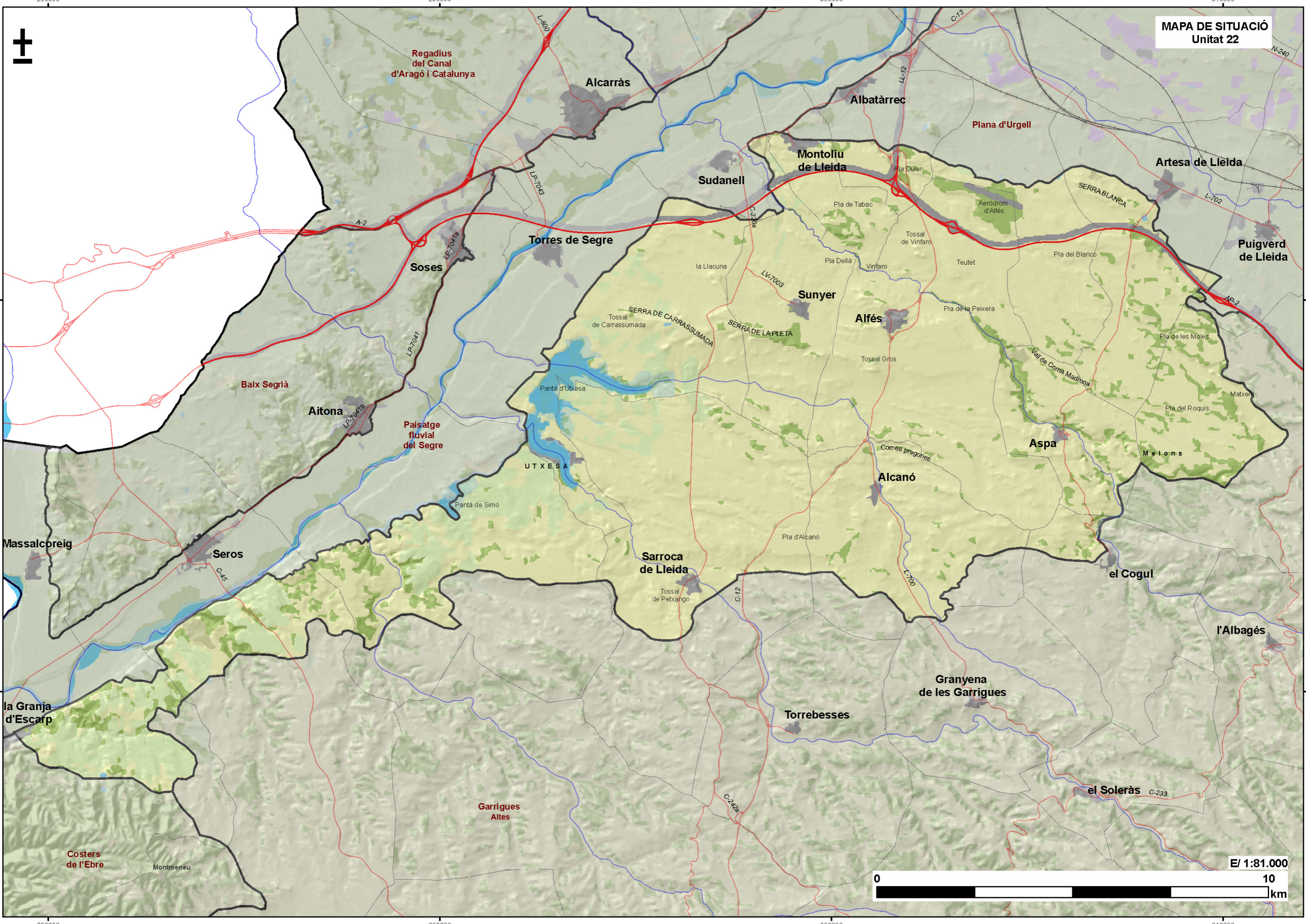
Trets distintius

- Aquesta unitat exemplifica el paisatge complex del límit entre el riu Segre i els seus afluents, un paisatge de transició entre el paisatge fluvial d'una banda, i l'interior continental i elevat de la plataforma garriguenca, de l'altra. Aquest paisatge és molt canviant al llarg de l'any, i amb fronteres visualment nítides entre usos del sòl interrelacionats, però que tendeixen a agrupar-se en dominis espacialment separats en la unitat.
- Les terres situades als nivells de terrasses mitjanes d'un sector del marge esquerre del riu Segre, al sud de la ciutat de Lleida, acullen zones humides artificials i terres agrícoles posades en regadiu els darrers anys, que van experimentar una concentració parcel·lària. Aquesta intervenció encara no ha conclòs i ha implicat l'eliminació d'alguns tossals i la alteració de la morfologia d'altres.
- La franja adjacent a tota la meitat nord de la unitat acull un paisatge de secans cerealistes condicionat per les formes del relleu i el clima mediterrani semiàrid, ja que ambdós factors han influït d'una manera decisiva en el desenvolupament de la vegetació i les activitats humanes que actualment es duen a terme al territori. Al sector sud, més trencat, l'activitat agrícola es limita als fruiters de secà que es restringeixen, gairebé exclusivament, al fons de les petites valls que estructuren el territori; mentrestant, als vessants apareix una escassa vegetació menys intervinguda, testimoni de l'antic paisatge climàtic del territori.
- Les dinàmiques d'aquest paisatge agrari estan dominades actualment per la disjuntiva que planteja la posada en regadiu. Si bé és cert que pot comportar la reactivació econòmica d'un territori, com aquest, marcat per la recessió demogràfica, convé no perdre de vista la necessitat de conservar els valors ecològics i culturals associats al secà tradicional.



Panoràmica des d'Alfés. Coster del marge esquerre del riu Segre amb sembrats i alguns ametllers florits. Fotografia presa el mes de març de 2006.

MAPA DE SITUACIÓ
Unitat 22



E/ 1:81.000



280000 290000 300000 310000

4600000

4600000

4590000

4590000

CARACTERITZACIÓ DEL PAISATGE

Elements naturals i humans que constitueixen el paisatge

Clima: El clima és de tipus mediterrani subàrid continental, amb precipitacions al voltant dels 400 mm anuals; això comporta que la vegetació natural de la zona sigui de tipus planoperennifoli, adaptada als eixuts estivals.

Els contrastos tèrmics i les sequeres són els trets més distintius d'aquestes terres.

Litologia i geomorfologia: Els principals materials geològics que afloren al territori són lutites i gresos continentals d'edat terciària que alternen rítmicament, els quals al sector oriental es presenten en forma de potents paleocanals. En molts llocs aquests materials es troben parcialment recoberts per dipòsits d'origen al·luvial aportats pel Set i la vall Major, així com per un mantell d'alteració que l'home ha aprofitat per implantar les terres de cultiu.

El territori és planer, però la major competència d'alguns materials ha permès la preservació de turons i tossals de cim pla, estrets i allargats perpendicularment al riu Segre (fig. 22.1). Són relleus d'alçada relativament escassa, però suficient per quedar com a illes enmig del regadiu, cosa que les destaca netament en el paisatge; és el cas del tossal de Carrassumada. Al fons de les valls seques hi ha un drenatge insuficient i els sòls contenen elevades concentracions de sals.

Xarxa hidrogràfica: Tret de les àrees embassades i del canal de Seròs, pràcticament no hi ha aigua superficial circulant, sinó és en període de pluja.

A la unitat *Secans d'Utxesa*, tanmateix, es troba la part baixa del riu **Set**, vall de Secà, vall Major i vall de Carratalà. Tots aquests cursos, de cabal intermitent, desemboquen al riu Segre a la unitat *Paisatge fluvial del Segre*.

La unitat posseeix 90,5 ha de zones humides (Utxesa-Secà, Burgebut, Simó) que serveixen per a la regulació del canal de Seròs i que es van aconseguir aprofitant el tancament de tres valls seques (valls de Secà, Major i Burgebut) mitjançant dics i el posterior anegament per part de les aigües procedents del canal. El canal es construí l'any 1914 amb l'objectiu de derivar aigua del Segre per a la central hidroelèctrica d'Aitona.

Vegetació i usos del sòl: La vegetació potencial del territori correspondria fisiognòmicament a una bosquina alta i impenetrable, florísticament a una màquia continental de garric i arçot típica (*Rhamno-Quercetum cocciferae* subass. *quercetosum cocciferae*).

La vegetació actual, emperò, és ben diferent. La màquia es troba reduïda a petits clapes allà on l'existència de relleu ha impedit els usos agrícoles. La brolla calcícola (*Rosmarino-Ericion*), que aixopluga endemismes de flora ibèrica i ibero-magrèbica, és en canvi ben estesa. Als vessants dels turons s'hi fan llistonars (*Thero-Brachypodion*) i espartars (*Agropyro-Lygeion*), en exposició nord i sud respectivament.



Figura 22.1. Turons testimoni i conreus des de la carretera C-12 direcció Lleida (04.11.2005).

A les rodalies del pantà d'Utxesa i dels altres espais humits que hi ha aigües avall del canal de Seròs hi trobem una vegetació permanent que reuneix un conjunt d'hàbitats molt importants per a la flora i la fauna: canyissars (*Phragmition australis*), jonqueres higrohalòfiles (*Juncion maritimi*), tamarigars (*Tamaricion africanae*), herbassars (*Thero-Suaedion*) i matollars halòfils (*Suaedion braun-blauquetii*) i halonitròfils (*Salsolo-Peganion*).

Un altra zona humida de gran interès, per bé que certament molt limitada dins de la unitat, és el tram del riu Set entre Aspa i Alfés, on s'hi troba una freixeneda-omeda (*Populion albae*), acompanyada sovint per canyissars (*Phragmition australis*).

Actualment, les terres agrícoles són les que dominen el paisatge. Les terres tenen una aptitud general per l'aprofitament agrícola bona o moderada (87% de la unitat). Les terres de major aptitud es localitzen als eixos Alfés-Sunyer i Alcanó-Utxesa, així com també a les noves terres transformades en regadiu de Torres de Segre. Les limitacions més importants són el relleu (escarpaments d'antigues terrasses del Set i plataformes estructurals de calcàries), i la salinitat (en alguns fons de vall o depressions malament drenades). Els camps de cereals (*Secalio cerealis*) i els fruiters de secà (*Diplotaxion erucoidis*) actualment

comparteixen espai amb els conreus herbacis extensius i els fruiters de regadiu (*Panico-Setarion*).

El clima constitueix un factor limitant moderadament greu en termes d'establiment de boscos productius en aquesta unitat. La vegetació forestal compleix principalment funcions de protecció del medi físic i biològic. Gairebé totes les terres de secà de la unitat són subòptimes per a la caça menor; només l'extrem oriental, a l'est d'Aspa, es pot considerar òptim; les terres de regadiu, que a més estan en expansió, són marginals per a la caça menor. Tot el territori és marginal per a la caça major.

Poblament: Els principals nuclis de població de la unitat són: Montoliu de Lleida, Sunyer, Alfés, Aspa, Alcanó i Sarroca de Lleida.

El poblament és compacte i de tipologia rural. Una gran majoria de les poblacions d'aquesta unitat són castrals, és a dir, originades al voltant d'un castell construït abans o durant la conquesta comtal. La majoria de les vegades el castell es troba centrat en la població; és el cas del poble de **Sarroca de Lleida**.

El nucli d'**Alfés**, abans fortalesa, conserva encara l'estructura de vila closa i és conegut com la Vileta. El poble s'eleva en un turó sobre la riba esquerra del riu Set, i, des dels punts elevats del nucli, es veu una àmplia panoràmica de la ciutat de Lleida, a 12 quilòmetres d'Alfés. Des del nucli d'Alfés es pot gaudir de panoràmiques espectaculars (fig. 22.2).



Figura 22.2. Panoràmica del sud-est d'Alfés (25.11.2005).

Infraestructures:

El **canal de Seròs**, construït l'any 1914 amb l'objectiu de derivar aigua del Segre per a la central hidroelèctrica d'Aitona, constitueix una bona part del límit occidental de la unitat (fig. 22.3). Aquest límit concentra la majoria de les infraestructures de més importància visual: dos línies d'alta tensió, l'abocador controlat de runes d'Albatàrrec, visible des de la carretera C-12; la bassa de purins de Torres de Segre a un quilòmetre de la carretera C-230a; la planta de compostatge de Montoliu de Lleida; la deixalleria de Montoliu de Lleida; i l'abocador controlat de runes de Montoliu de Lleida, les darreres tres instal·lacions són ubicades a un quilòmetre i mig de la carretera C-12. L'AP-2 secciona la unitat pel nord.



Figura 22.3. Canal de Seròs, a les comportes de sortida del pantà d'Utxesa (01.11.2005).

La depuradora d'Alfés, que es troba als afores del nucli d'Alfés, així com la petita zona industrial i de granges al voltant de Sarroca de Lleida, presenten una situació més interna a la unitat. De manera que aquestes intrusions es poden considerar menys favorables per a la preservació del caràcter del paisatge.

Evolució històrica del paisatge

Al bronze mig i final es basteixen els primers assentaments estables a la plana, ben a prop dels cursos d'aigua i en llocs enlairats. Són d'aquesta època el jaciment del Morro i Solibernat (Torres de Segre), el Puntal d'Aubet (Soses), Montfiu, Burgebut, Carratalà i Genó (Aitona), tossal

Folies, Roques de Sant Formatge (Seròs) i Sant Jaume (la Granja d'Escarp). Durant tot aquest període i l'edat del ferro l'home perfecciona les arts del conreu i la domesticació dels animals, influenciat per l'arribada de corrents centreeuropees.

Aquestes terres poblades per ilergets tenien a Iltirta el principal centre comercial, i es veieren immerses en la guerra civil que disputaren Cèsar i Pompeu (any 49 aC), al llarg del riu Segre, des de Corbins fins a l'aiguabarreig amb l'Ebre. Aquestes terres degueren de ser eminentment rurals amb predomini de conreus de secà.

Fins al segle V dC l'agricultura fou pròspera, però a partir del segle VIII la invasió sarraïna provocà un fort despoblament. De tota manera són nombroses les localitats que han arribat als nostres dies i que tenen un origen àrab.

A partir del segle XI s'inicia el repoblament d'aquestes terres per part dels cristians per defensar el territori conquerit de noves incursions sarraïnes. Moltes de les terres de la plana occidental ponentina que eren ermes passaren a contenir els conreus bàsics que hauran de perdurar durant els segles posteriors: blat, civada, ordi, vinya, oliveres i ametllers.

Els investigadors de l'arqueologia del paisatge estan d'acord en què una bona part del paisatge agrícola medieval es va construir per adaptació del paisatge creat en l'època romana (amb la centuriació). Les terres del Segrià en serien una bona mostra.

Aquest territori ha estat tradicionalment terra de pastures d'hivern en la transhumància de llarga distància catalana. Aquí s'aprofitava l'herba de terra baixa, mentre les muntanyes eren nevades. Això explicaria l'existència d'una xarxa de camins ramaders i morriadors o zones de descans, tots ells desapareguts en sobreposar-se les carreteres actuals i les transformacions en l'ús del sòl.

Durant els segles XVI a XVIII, d'igual manera que en altres sectors de la plana de ponent, aquestes terres hagueren de suportar epidèmies, colles de bandolers i guerres que portaren destrucció i despoblament.

A les terres adjacents al Segre l'activitat antròpica (agricultura i pastura) efectuada al llarg del segle XIX ha motivat canvis molt importants en el paisatge, que s'han traduït en l'eliminació gairebé total de la coberta vegetal.

Als darrers cent anys, amb la construcció del canal de Seròs (fig. 22.4), i més recentment amb la concentració parcel·laria i la posada en regadiu d'una part dels termes de Torres de Segre, Sunyer, Sarroca i Aitona, la transformació del paisatge ha assolit una de les fites més grans de la història. No solament ha afectat la geomorfologia del territori, tot eliminant relleus suaus, sinó que també ha fet possible rentar les sals que contenien els sòls i que limitaven els cultius. També s'han desermat terres de conreu abandonades ja fa molts anys i que contenien una vegetació natural d'afinitat estèpica que reunia molts valors ecològics i que a hores d'ara han desaparegut.



Figura 22.4. Vista aèria antiga de la central hidroelèctrica d'Aitona. Punt i final del canal de Seròs, i límit d'aquesta unitat amb Paisatge fluvial del Segre. Imatge de P. Pujol, cedida pel Servei d'Audiovisuals de la Fundació Pública Institut d'Estudis Ilerdencs de la Diputació de Lleida.

Organització actual del paisatge

L'organització actual del paisatge està condicionada pel clima semiàrid, que ha suposat històricament dificultats per el desenvolupament de les activitats humanes.

L'ocupació vigent del sòl es caracteritza per un predomini de l'activitat agrícola que es va ajustant al particular relleu d'aquesta estreta franja de terra, entre el riu i la plataforma garriguenca. Al llarg dels segles l'activitat antròpica ha anat dibuixant la fesomia actual del territori d'aquesta unitat. Les terres que d'antuvi degueren estar recobertes per vegetació llenyosa, bosquines sobretot, i formacions herbàcies xeròfiles (l'listonars i espartars) foren roturades i pasturades fins acabar de dibuixar el paisatge actual en mosaic.

La diversitat d'usos del sòl és relativament elevada, amb valors de fragmentació mitjans. La riquesa relativa és alta (taula 22.1), amb predomini del secà herbaci (51%) i dels fruiters de secà (28%) (taula 22.2).

El canal de Seròs recorre serpentejant a l'extrem nord de la unitat, de forma que determina la localització al sud-oest dels fruiters de regadiu (9%). Lluny del Segre, a l'est, es refugien les bosquines (8%).

Taula 22.1: Distribució dels usos del sòl en valors reals (ha) i valors relatius (%)

Aigua continental	Vies de comunicació	Urbà	Conreus herbacis secà	Conreus herbacis regadiu	Fruiters secà	Fruiters regadiu
178,7	269,7	135,6	9.989,3	157,2	5.502,7	1.672,1
0,9	1,4	0,7	50,7	0,8	27,9	8,5

Vinya	Bosquines i prats	Bosc esclerofil·le	Bosc caducifoli	Bosc aciculifoli	Vegetació de zones humides	Sòls vegetació escassa o nul·la
0	1.538,6	0	47	14,9	90,5	113,6
0	7,8	0	0,2	0,1	0,5	0,6

Les tesselles de cultiu del secà segueixen un patró organitzat, que transmet ordre, en què predominen línies no estrictament rectes (fig. 22.5). L'estructura està més dominada per les textures contrastades (grossa pels fruiters, fina pels herbacis), que per les difuminades línies dels marges. El màxim grau de desenvolupament vegetal dels conreus herbacis de secà és a la primavera. Aquesta és, per tant, l'estació de la verdor. L'estiu implica un contrast de colors en donar-se l'eliminació vegetal produïda per la sega i el posterior llaurat.



Figura 22.5. Panoràmica des d'Alfés amb el tossal de Vinfaró al fons (25.11.2005).

Els conreus llenyosos de secà es signifiquen paisatgísticament per la dilatada floració del mantell de ravenissa blanca (*Diplotaxis erucoïdes*), la qual cobreix el sòl després de la poda i el llaurat a finals d'hivern. La seva posició topogràfica escalonada sobre murs dibuixa línies

horizontals que remarquen la configuració del terreny a la part sud de la unitat *Secans d'Utxesa*, tot accentuant el seu caràcter de paisatge obert i anticipant el domini visual que arriba fins a la unitat *Garrigues Altes*.

Transitoriament, els conreus llenyosos adquireixen una forta heterogeneïtat visual en l'alternança de les estacions, amb la floració, el desenvolupament i la caiguda de la fulla de l'ametller, que ofereix major contrastos interns en les seves teselles que l'olivera, espècie que és de fulla perenne i amb la qual s'intercala.

Les teselles de regadiu configuren un paisatge més homogeni, més ordenat, on el desenvolupament vegetal estableix etapes canviants. Hi és de gran valor la floració primaveral, rosa o blanca, dels fruiters. La màxima verdor succeeix més tard que al secà, a l'estiu-tardor (fig. 22.7).

És una de les unitats amb un paisatge de transició entre el paisatge fluvial i l'interior. A la totalitat d'aquesta unitat longitudinal es localitzen una desena de desembocadures de diversos afluents, de diferents extensions i amb contrastats graus d'influència sobre el paisatge immediat. El pantà d'Utxesa s'encasta en aquest espai com una singularitat de gran força visual, que presenta variacions estacionals importants. La presència de l'aigua en làmina superficial, rodejada i invalidada per la vegetació permanent (principalment canyissar), afegeix qualitat i varietat al paisatge dels *Secans d'Utxesa* (fig. 22.6), sobretot a la primavera i l'estiu. No obstant, la seva situació d'adjacència visual a línies elèctriques i altres infraestructures disminueix el seu valor paisatgístic.



Figura 22.6. Contrast cromàtic dels cultius de fruiters i herbacis de secà a la vall de Secà, als límits del l'espai EIN d'Utxesa (25.11.2005).



Figura 22.7. Pantà d'Utxesa (03.12.2005).

Expressió artística del paisatge

L'autor d'*Els rius de Lleida*, Josep Vallverdú, es va referir a l'excel·lència del pantà d'Utxesa en el context de la plana àrida que domina aquesta unitat de paisatge.

"Els volts del pantà d'Utxesa són desèrtics, tristos. És un paisatge àrid, argilós, pla, i a l'hivern ens fa pensar en Poe. Una caseta de la Societat de pescadors és tot el signe de vida, més uns fogons preparats per als pescadors. Joncs i granotes, i, en l'aigua aturada, el petit glop d'un peix que salta. No hi ha un poble a la vora"

(Vallverdú, 1973 : pp. 313-314)

D'altra banda, és cert que la creació del pantà d'Utxesa i la seva consolidació com important nucli ecològic ha creat oportunitats per a la fotografia de natura, especialment d'avifauna.

Dinàmica actual del paisatge

És una unitat relativament dinàmica. El 33% de la seva superfície va canviar d'ús del sòl al decenni 1992-2002 (taula 22.2).

Aquestes transformacions han estat i segueixen essent condicionades en gran mesura pel difícil equilibri entre la implantació de nous regadius i les necessitats de protecció de les aus estèpiques mitjançant la declaració de zones ZEPA, que afecten més del 30% de la superfície.

La superfície ocupada per fruiters de regadiu es va duplicar en aquest període, però hi ha un menor nombre de tessel·les, i es mostren valors d'agregació significativament majors i menor grau de mescla amb altres usos. Tot això indica un patró espacial de canvis molt localitzat, com seria d'esperar després de les concentracions parcel·làries del període. Els cultius de secà retrocedeixen en superfície i en nombre de tessel·les, i els fruiters en particular apareixen molt més dividits i mesclats amb altres classes d'usos del sòl el 2002 que el 1992.

Taula 22.2: Índexs d'ecologia del paisatge

Classe	Índexs d'àrea o d'extensió					
	Àrea (ha)		núm. de taques		Mida mitjana	
	1992	2002	1992	2002	1992	2002
2 Bosc de caducifolis	24,8	44,2	16,0	21,0	1,6	2,1
3 Bosc d'aciculifolis	7,8	14,5	7,0	9,0	1,1	1,6
4 Bosquines i prats	930,7	1.540,7	240,0	304,0	3,9	5,1
5 Veg. Zones humides	101,3	91,2	16,0	16,0	6,3	5,7
6 Sòl amb veg. escassa	76,1	112,9	27,0	48,0	2,8	2,4
8 Fruiters secà	7.136,2	5.517,9	317,0	279,0	22,5	19,8
9 Fruiters regadiu	809,6	1.670,8	98,0	72,0	8,3	23,2
10 Vinya	18,8		5,0		3,8	
11 Conreus herb. secà	10.071,8	9.982,8	260,0	224,0	38,7	44,6
12 Conreus herb. regadiu	90,3	155,6	50,0	67,0	1,8	2,3
13 Aigua continental	147,4	176,4	27,0	28,0	5,5	6,3

Classe	Índexs de proximitat		Índexs d'agregació i mescla			
	Distància (m)		Contagi/ Agregació		Grau de mescla	
	1992	2002	1992	2002	1992	2002
2 Bosc de caducifolis	555,8	257,9	0,7	0,7	74,2	58,1
3 Bosc d'aciculifolis	1.760,3	832,3	0,7	0,7	66,4	67,0
4 Bosquines i prats	268,8	194,9	0,8	0,8	51,5	55,7
5 Veg. Zones humides	355,9	310,2	0,9	0,8	63,4	58,2
6 Sòl amb veg. escassa	719,1	579,8	0,7	0,8	68,0	55,7
8 Fruiters secà	145,6	156,1	0,9	0,9	31,7	39,8
9 Fruiters regadiu	217,2	234,5	0,9	0,9	70,9	66,2
10 Vinya	2.919,8		0,9		56,3	
11 Conreus herb. secà	135,5	134,0	0,9	0,9	33,7	49,5
12 Conreus herb. regadiu	577,3	397,9	0,7	0,8	59,9	64,6
13 Aigua continental	309,6	878,2	0,9	0,9	73,3	71,3

Certament, en els darrers anys s'han produït intenses transformacions de les terres de secà i erms (ordi) a cultius de regadiu i de suport per degoteig (fig. 22.8). Els fruiters de fruita dolça (presseguers principalment), farratges, cereals d'estiu i oliveres han transformat el paisatge, juntament amb les infraestructures hidràuliques i els efectes de les concentracions parcel·làries. L'escassa vinya (19 ha) ha desaparegut d'aquestes terres.

Les classes naturals de vegetació, boscos, bosquines i prats, van augmentar entre 1992 i 2002, així com també el nombre de tessel·les. La disminució en la distància mitjana entre taques (ENN) i no en les mesures d'agregació és coherent amb un patró de recuperació vegetal dispers per tota la unitat.

Els sòls de vegetació escassa també van augmentar lleugerament la seva extensió (76 a 113 ha), és a dir han passat de 27 a 48 tessel·les. Tanmateix, els seus valors d'agregació (major), grau de mescla (menor) i distància mitjana entre tessel·les (menor) suggereixen de nou canvis locals, que s'explicarien per l'abandonament de cultius.

La concentració d'àrees de conreus abandonats a la part nord de la unitat, a la vora del límit amb la *Plana d'Urgell* (un límit que és marcat pel canal d'Urgell), ofereix una imatge reforçada del canvi de l'estructura tradicional del paisatge agrícola deguda al tram de l'autopista AP-2.

Aquest fenomen d'abandonament influencia també l'entorn d'Alfés, fet que ens indica quines poden ser les dinàmiques del paisatge si es produeixen noves ocupacions dels sòl i de quina manera aquestes dinàmiques poden amenaçar la seva imatge visual o empobrir la riquesa visual pròpia del paisatge de secà.



Figura 22.8. Terres de regadiu transformades recentment a l'extrem oriental del terme de Torres de Segre, al turó de la Llacuna (25.11.2005).

Dinàmica urbana

La unitat *Secans d'Utxesa* presenta dinàmiques de despoblament.

La dinàmica urbana en aquesta unitat es defineix en termes ben similars a les altres unitats formades fonamentalment per nuclis rurals.

Moltes poblacions no disposen de planejament vigent o només compten amb una delimitació de sòl urbà (DSU). Alfés, amb una població de 318 habitants és un dels municipis que disposen de planejament, en aquest cas de Normes Subsidiàries (05/02/2003).

Valors paisatgístics

Valors naturals i ecològics

La part sud de la unitat conté part del jaciment geològic **Successió oligocena de la Serra Picarda-Montmeneu**.

Inclou els EIN **Erms d'Aitona** i, al sud de la unitat, **Utxesa, Mas de Melons** i la **Timoneda d'Alfés**. Als Erms d'Aitona la implantació de conreus de regadiu en les proximitats de l'espai protegit ha reduït en gran mesura la naturalitat del territori. La Timoneda d'Alfés i el Mas de Melons conserven una part dels valors naturals pels quals van ser definits. A altres valors, especialment els corresponents a l'ornitofauna, s'hi troben molt amenaçats.

Taula 22.3: Valors reals (ha) i valors absoluts (% del total de la superfície de la unitat) dels valors ecològics.

PEIN	ENPE	CUP	XEN	Zones humides	ZRP	FIC
3.358,9	1.197,5	419,9	9.329	440	61,1	0
17	6,1	2,1	47,3	2,2	0,3	0

PEIN Pla d'Espais d'Interès Natural; ENPE Espais Naturals de Protecció Especial; CUP Forests Gestionades pel Departament de Medi Ambient; XEN Xarxa de connectors ecològics; ZRP Zones amb requeriment de protecció i FIC Flora d'Interès Comunitari

Aproximadament un 33 % de la unitat està inclosa a la Xarxa Natura 2000. A l'est de la unitat hi ha l'espai ES0000021 **Secans de Mas de Melons-Alfés** i cap al sud-oest l'espai ES5130038 **Secans del Segrià i Utxesa**. Ambdós espais són Zona d'Especial Protecció per a les Aus i alhora Lloc d'Interès Comunitari (taules 22.3 i 22.4). Convé destacar que 158 ha han estat excloses de l'espai Secans del Segrià i Utxesa i, per tant, excloses de la Xarxa Natura 2000.

Taula 22.4: Valors reals (ha) i valors absoluts (% del total de la superfície de la unitat) de la Xarxa Natura 2000.

XN 2000	ZEPA	LIC	Exclòs
6.484	6.484	6.484	158
32,9	32,9	32,9	0,8

XN 2000 Xarxa Natura 2000; ZEPA Zones d'Especial Protecció per a les aus; LIC Lloc d'Interès Comunitari.

La unitat inclou la **Reserva Natural de Fauna Salvatge d'Utxesa** (280,5 ha) i l'espai d'interès natural d'**Utxesa** (642 ha), declarats respectivament els anys 1990 i 1992, i que s'inclouen parcialment. També la **Reserva Natural Parcial de Mas de Melons**.

Aquesta zona humida és la més important de la unitat i després de l'Estany d'Ivars és també una de les més notables de ponent. El seu valor té a veure tant amb la seva extensió superficial com amb l'interès dels seus sistemes naturals. L'espai combina una elevada diversitat biològica i representativitat, amb la presència d'espècies i hàbitats d'interès comunitari, i conté un interès paisatgístic ben remarcable.

En les zones humides (Utxesa) hi ha un element paisatgístic molt important que són els ocells.

Utxesa gaudeix d'una protecció eficaç, però caldria vetllar perquè l'eutrofització de les aigües no malmetés els macròfits submergits i no posés en perill bona part de les xarxes tròfiques que s'hi donen.

Els valors naturals es concentren a la proximitat dels pantans, ribera del Set i als turons repartits pel territori. I, tant la flora com la fauna lligades a aquests ambients són, òbviament, de necessitats i de caràcter totalment oposats. A la proximitat de les zones humides es localitza una flora representativa de l'element florístic eurosiberià i espècies de fauna de gran valor biogeogràfic, amb nombroses excepcionalitats solament justificades per la presència d'aigua en un territori que rep la influència de les planes eixutes de la conca mitjana de l'Ebre. Les zones eixutes dels turons i els erms concentren una excel·lent representació de plantes del grup corològic mediterrani estèpic, ornitofauna, herpetofauna i mastofauna que a pocs llocs de Catalunya es veu concentrada a tant escassa superfície.

A la zona de la Reserva Natural de Fauna Salvatge d'Utxesa es troben hàbitats d'interès comunitari prioritari com són els aiguamolls calcaris amb mansega (*Cladium mariscus*), i no prioritari com els poblaments submergits de potamogetons (*Potamion*) i jonqueres (*Molinio-Holoschoenion*). A la resta del territori de la unitat, i sobretot a la part meridional, hi ha presència de prats mediterranis rics en anuals, basòfils (*Thero-Brachypodietalia*) d'interès comunitari prioritari.

Cal destacar la ribera del riu Set, entre Alfés i Aspa, atès que no està protegida per cap figura de protecció. Hi ha una excepcional i ben conservada freixeneda- omeda, que actua de refugi per a determinades espècies de la fauna.

Els secans d'aquesta unitat tenen especial importància per la conservació i connectivitat d'espècies estèpiques en perill crític, en perill o molt escasses, com la ganga (*Pterocles alchata*), la xurra (*Pterocles orientalis*), l'esperver cendrós (*Circus pygargus*), el sisó (*Tetrax tetrax*), la aloso becuda (*Chersophilus dupontii*), les terreroles (*Calandrella brachydactyla*, *Calandrella rufescens*), o la calandria (*Melanocorypha calandra*).

Valors històrics

El nucli antic d'Alfés, abans fortalesa, conserva encara l'estructura de vila closa i és conegut com la Vileta. Cal destacar, també en aquesta població, les **pintures rupestres d'Alfés**, que formen part del Patrimoni Artístic de la Humanitat.

També convé fer menció de les fortificacions següents: del **castell Vinfaro** (en ruïnes, vora el riu Set); el **castell Palau**, amb una galeria romànica i una sala gòtica; el **castell d'Alcanó i l'església** (fig. 22.9), amb un interessant conjunt de muralles que encerclen el poble; i el **castell de Sarroca**, amb una torre quadrada en bon estat i uns murs que daten dels segles XIII i XIV, d'origen islàmic.

A bona part de la unitat, sobretot a la part més meridional, són importants les construccions de pedra seca; per exemple murs i cabanes de volta, molt abundants a Aspa.

Valors religiosos i espirituals

Aquesta unitat no es caracteritza per posseir una representació religiosa destacada. Només hi destaca l'església de **Sant Pere** d'Alfés, d'estil romànic amb tres nau; la basílica paleocristina del **Bovalar**; l'ermita de la **Mare de Déu de Carrassumada**, al terme municipal de Torres de Segre, que corona un tossal pelat, des del cim del qual es domina tota la clotada del trajecte final del Segre; i en darrer lloc l'església de **Santa Maria** de Sarroca de Lleida, amb façana plateresca, del segle XIV.

Destaca l'aplec anual de l'ermita de Carrassomada on, fins fa poc, hi vivia un ermità.

Valors simbòlics i identitaris

Tot tipus de llegendes estan presents en aquesta unitat de paisatge, i s'expliquen i transmeten oralment sobretot a la seva meitat nord, en el triangle format per Montoliu, Sunyer i Alfés.



Figura 22.9. Església d'Alcanó (04.11.2005).

La Reserva Natural Parcial d'Utxesa és l'element que dóna identitat a aquesta unitat. No obstant, ha estat la formació vegetal de la Timoneda d'Alfés el territori emblemàtic que ha servit per aglutinar i caracteritzar esforços a favor de la conservació de les aus de les Terres de Lleida.

Valors estètics

- Elements morfològics

La unitat es troba al nord de les *Garrigues Altes*, i el relleu ja ens mostra les primeres pistes del canvi i de la seva morfologia.

La seqüència de les estretes valls accentua la presència dels afluents i prepara les entrades de les estructures lineals mixtes de l'interior de les garrigues, que es componen de la combinació de la vegetació de garriga i la vegetació agrícola de secà.

- Patrons agrícoles

En aquesta unitat hi trobem el patró nítid agrícola del tossal Gros, amb cultius principalment d'oliveres (fig. 22.10).

Les parcel·les mantenen una mida especialment reduïda que a les zones amb major pendent, amb una orientació predominant nord-sud.



Figura 22.10. Oliveres a prop de la carretera vella de Lleida a Maials.

La zona sud de la unitat es caracteritza per la persistència de terrasses de murs de pedra seca, que s'estenen fins als costers del Segre.

- Patrons lineals d'assentaments i els seus paisatges

Sarroca de Lleida: aprofita la topografia del tossal de Petxango per assentar-se. Sarroca de Lleida és una de les primeres poblacions característiques dels patrons que segueixen l'estructura lineal de la comarca de les Garrigues. Històricament trobem les seves arrels en el període islàmic. Ocupa un indret privilegiat, en primer lloc perquè permet la vigilància de la vall de la Socarrada i, en segon lloc, perquè aprofita l'aigua de l'afluent de la vall Major per al regadiu agrícola.

Aspa: Situada en un meandre del riu Set, comparteix les mateixes característiques que Sarroca de Lleida però també participa de la unitat Garrigues Altes. Els primers habitants escolliren aquesta localització estratègica, amb visibilitat panoràmica sobre el territori que permet el control de l'accés per el riu, i que alhora aprofita l'aigua com a recurs.

- Elements vegetals singulars

El pantà d'Utxesa i els hàbitats associats són els elements vegetals més important de la unitat *Secans d'Utxesa*.

Els elements vegetals singulars es concentren a les rodalies del riu Set, en un espai ja protegit pel PEIN. Brolles de romaní i boscs de ribera de *Populus* acompanyen el seu curs cap al Segre.

La vegetació característica de les garrigues se situa a les partions topogràfics longitudinals, principalment a la vall de Coma Madrena i al curs de la Riera de Melons a la vall de Matxerri.

A Matxerri també s'hi localitzen unes escasses masses de pi blanc, que accentuen l'estructura lineal del territori.

Donada l'existència de diverses desembocadures de cursos fluvials que es donen a la unitat limítrof al Segre, apareixen hàbitats vinculats amb l'aigua, alguns compresos entre els hàbitats prioritaris de Lleida. Per exemple, a la zona d'encreuament del riu que prové de la vall Major, dels secans de Mas de Melons i de la vall del Secà, afloren aiguamolls calcaris amb mansega (*Cladium mariscus*).

Encara es preserven formacions lineals de prats mediterranis naturals que es troben tot al llarg de la unitat. Apareixen concentrats de forma massiva a les vores de la C-45.

Valors de transformació periòdica de forma i color del paisatge

La imatge de la unitat, majoritàriament ocupada per conreus herbacis extensius de secà, es caracteritza pels canvis puntuals sobtats.

Algunes franges de brolles de romaní (*Rosmarinus officinalis*), timonedes, -amb foixarda (*Globularia alypum*) i bufalaga (*Thymelaea tinctoria*)-, llistonars (prats secs de *Brachypodium retusum*) ofereixen una imatge persistent.

El límit de la unitat el *Paisatge Fluvial del Segre* (u12), caracteritzada pels fruiterars de regadiu, està subjecta a canvis estacionals.

Principals rutes i punts d'observació i gaudi del paisatge

L'estructura morfològica de la unitat, que a primer cop d'ull pot semblar plana, consta de relleus longitudinals orientats est-oest, que permet només àmbits de visió força tancats.

Aquesta estructura morfològica varia gradualment de la zona sud-oest a la sud-est, ja que és més planera al límit sud-oest i aleshores a mesura que ens apropem a la plataforma garriguenca, s'hi accentua la presència dels relleus longitudinals orientats est-oest.

És per aquest motiu que a l'oest, de sud a nord, les visions esdevenen més obertes, i es manté visible un gran percentatge del territori. Hi ha algunes excepcions, per exemple, la riera de Melons, el tossal de Carrassumada (fig. 22.11), que influeixen dràsticament en la qualitat de la visibilitat, donada la seva posició central que divideix la zona en dues parts. També és una excepció la zona entre el tossal i el secà, que s'esllavissa de la unitat *Garrigues Altes* i manté una visibilitat tancada i autònoma amb molta escassa connexió visual amb la resta del territori.



Figura 22.11. Tossal de Carrassumada, amb l'ermita homònima a l'extrem del turó. En aquesta visió es pot observar la localitat de Torres de Segre i la zona fèrtil del Segre (19.09.2005).

En canvi, a la banda sud-est, els àmbits visuals són molt més fragmentats, delimitats per les conques visuals longitudinals dels eixos de les valls.

Cal remarcar també que la unitat és creuada pel canal de Seròs, que separa la zona oest, amb plantacions de regadiu, i de la zona est de secà. Aquesta diferenciació caracteritza la imatge visual, ja que els dos àmbits tenen un fort contrast quant a parcel·lació i cromatisme.

La intervisibilitat és moderada-alta. D'altra banda, a la unitat cap zona esdevé referència visual des de les altres unitats, si exceptuem una part de la serra de Carrassumada i la serra de la Pleta.

Els estudis concrets de visibilitat des de la carretera C-12, en direcció cap a Almatret, presenten visions força limitades a l'entorn més pròxim. La imatge visual es caracteritza per una seqüència de conreus herbacis extensius de secà i de fruïters a les zones amb més pendent. A mesura que ens apropem al sud apareixen matolls, de manera puntual, i en un segon, pla timonedes d'esparbonella, brolles de romaní i llistonars.

Tot arribant a Alfés, una destacable filera d'arbres esdevé una pantalla visual, que crea una discontinuïtat en la percepció del territori.

Els estudis de visibilitat des de l'autopista AP-2 mostren visions ben diverses, de manera que permeten la visió d'àmbits que restaven amagats des de la C-12. Si la recorrem en direcció est-oest, a l'inici, les visions són closes i reduïdes a l'entorn pròxim. Tanmateix, i a mesura que ens movem cap a l'oest, es van obrint, i finalment podem arribar a veure el canal d'Urgell. Com a horitzó constant, tenim el tossal de Carrassumada, amb llistonars i matollars, que impedeix la visió de la banda sud de la unitat.

Els principals miradors de la unitat, des dels quals es poden contemplar àmplies faixes de territori propi i veí, els podem localitzar al tossal de Carrassumada (panoràmiques generals de la meitat occidental del territori) (fig. 22.11); al poble d'Alfés, al costat de l'església i a la rodalia del cementiri (panoràmiques del nord i extrem oriental); Bovalar (panoràmiques al sud-oest del territori i al *Paisatge Fluvial del Segre*).

Un altre camí molt interessant per a l'observació de la fauna de la zona humida d'Utxesa és el camí del riu des de Torres de Segre.



Figura 22.12. Vista aèria de Bovalar, un mirador excel·lent per poder contemplar el riu Segre i l'horta que s'estén als seus peus. Imatge cedida pel Servei d'Audiovisuals de la Fundació Pública de l'Institut d'Estudis Ilerdencs de la Diputació de Lleida.

- Presència d'espècies al·lòctones que afecten de cultius de regadiu, principalment *Abutilon theophrasti*, *Amaranthus hybridus*, *A. retroflexus* i *Datura stramonium*, en especial entre el riu Set i el riu Vall de Secà.

Impactes

- La varietat en el relleu i en les formes d'ocupació fan que la fragilitat visual variï segons les zones. És més alta on les vistes són més obertes, i dóna resultats més baixos quan es tracta d'estructures visuals més tancades, on, com sempre s'esdevé en els territoris plans sense masses boscoses extenses, són la transparència atmosfèrica i el micro-relleu els elements del primer pla. I, allà on l'exposició és forta, defineixen les zones de més alta fragilitat visual.

Paisatges en transformació en zones d'alta exposició visual

- Presència de cultius abandonats situats a la zona nord al voltant del riu Set, a la vora del límit amb la *Plana d'Urgell*, que ofereixen una imatge reforçada del canvi de l'estructura tradicional del paisatge agrícola deguda al tram de l'autopista AP-2.

- Presència d'extraccions abandonades concentrades en tres punts: serra de Carrassumada, serra de la Pleta i serra Blanca.

Paisatges amb pressió per a la implantació de noves infraestructures

- La zona de nou regadiu pel canal Segarra- Garrigues ocupa quasi tota la unitat (taula 22.5).

- La depuradora d'Alfés.

- L'abocador controlat de runes d'Albatàrrec.

- L'abocador controlat de runes, la planta de compostatge i la deixalleria de Montoliu de Lleida.

L'àrea pertany als sectors de rec 12 i 13 del canal, que es corresponen amb la zona de rec *Elevacions del Baix Segre (EBS)*. La dotació prevista és de transformació (6.500 m³ ha any). La concentració parcel·lària es dóna ja per executada a Montoliu de Lleida i Sunyer, i hi ha bases definitives a Alfés, provisionals a Alcanó i Sarroca de Lleida. D'altra banda, existeix una sol·licitud de concentració a Aitona.

Taula 22.5: Valors reals (ha) i valors relatius (% del total de la superfície de la unitat) del nou regadiu

A iniciar	En execució	En planificació	En estudi
17.175	1.681,4	0	0
87,1	8,5	0	0

Les característiques espacials (configuració i gestió de marges, erms, bosquines, guarets) i la intensitat d'aquestes transformacions (tipus de cultius, tècniques, utilització de productes químics) determinen ineludiblement la persistència o extinció de nombroses espècies, i en general, dels valors ecològics d'aquest territori.

La designació d'algunes àrees com *sòl no urbanitzable de protecció especial: Sòl de valor natural i de connexió* del planejament territorial de terres de Lleida pretén ser una garantia de permanència de l'activitat agrària, però aquesta figura no és suficient per a la conservació dels valors vinculats a la pseudo-estepa cerealista de la unitat *Secans d'Utxesa*, per exemple. És imprescindible l'harmonització de les transformacions espacials, la concentració parcel·lària i la disponibilitat d'aigua amb el respecte pel patrimoni natural de la unitat, en un marc de consum eficient de l'aigua.

La previsió de creixement de re-equilibri en els nuclis habitats d'aquesta unitat és coherent amb la seva qualificació de rurals, encara que els efectes espacials de la millora de la xarxa viària al sud del sistema urbà de Lleida (variant sud) i el caràcter de via estructurant primària de la carretera que uneix Alfés i Sarroca cap a Maials poden fer augmentar la pressió pel creixement urbà als dos nuclis.

L'AP-2 exerceix una gran influència en la generació de noves activitats (industrials, comercials, logístiques, urbanístiques) a totes les Terres de Lleida. En aquesta unitat, els seus efectes són patents a la seva part nord, on el canvi de l'estructura tradicional del paisatge agrícola -en forma de concentració d'àrees de conreus abandonats- es converteix en una imatge de futur.

Riscos i impactes

Riscos

- Risc d'inundació a les ribes del riu Vall Major i del riu Set.
- Risc d'erosió a la zona sud, concretament a la riba del riu Segre i al nord d'Alfés.
- Invasió per *Arundo donax* a les ribes de tot el curs del riu Set.

Descripció de la possible evolució de la Plana d'Urgell

El canvi de secà a regadiu influenciarà de forma dràstica en aquesta zona, i és previsible atesa la parcial inclusió a l'àrea d'influència del canal Segarra-Garrigues.

La suavitat del pendent facilita l'oportunitat del canvi de mida de les terrasses, que, unit al canvi de color i a la morfologia general dels cultius, fa molt previsible una transformació de la imatge del lloc, de forma que s'assemblarà més al paisatge present a la *Plana d'Urgell*.

AVALUACIÓ DEL PAISATGE

Avaluació d'amenaques i oportunitats

Amenaces	Oportunitats
<ul style="list-style-type: none">• La tendència a la davallada demogràfica disminueix la densitat poblacional i l'activitat econòmica.• Les concentracions parcel·làries potencialment poden homogeneïtzar el medi.• Hi ha zones de concentració de cultius abandonats amb una gran exposició visual, i la presència de zones nues i les extraccions abandonades.• La pèrdua progressiva de la qualitat de l'aigua, motivada per l'ús inadequat de fertilitzants i fitosanitaris, pot afectar la conservació de les zones humides.• Afectació de les ZEPA per avançament del conreu de regadiu i contaminació dels fertilitzants químics utilitzats en l'agricultura.	<ul style="list-style-type: none">• És possible la conservació de les condicions rurals dels nuclis.• La millora de la xarxa viària pot crear oportunitats de desenvolupament per als pobles de la unitat.• La presència d'àrees d'important valor ecològic i agrícola de significat oposat (hàbitats de zones àrides, hàbitats de zones humides, regadiu-secà) creen contrastos paisatgístics d'enorme valor a les zones frontera.• És possible l'establiment de nous models agraris que impliquin prosperitat sense renunciar al patrimoni i arrels mediterrànies que estructurin aquest paisatge.

PLANIFICACIÓ DEL PAISATGE

Objectius de qualitat paisatgística

Els objectius de qualitat paisatgística (OQP) que s'exposen a continuació són específics d'aquesta unitat de paisatge. Igualment, també són d'aplicació els objectius de qualitat paisatgística definits per a tot l'àmbit territorial de Terres de Lleida continguts en el capítol 12 del la present memòria (volum 1).

OQP22.1

Un paisatge de secà divers, funcional, productiu i representatiu de la diversitat dels ecosistemes de secà a Catalunya

Els cultius de secà tradicionals com els erms d'Aitona, Mas de Melons i la Timoneda d'Alfés, amb tossals, marges i guarets de vegetació pròpia de zones estèpiques, formen el paisatge característic d'aquesta unitat i tenen associats importants valors culturals, a més de constituir l'hàbitat d'espècies estèpiques úniques a Catalunya com el sisó i la terrerola que tenen una zona d'interès per a la connectivitat a l'oest d'Alcanó. Els tossals més destacats que defineixen part del paisatge d'aquest territori són el de Carrassumada, Gros, Serra de la Pleta i serra Blanca.

OQP22.2

Unes làmines d'aigua i uns cursos fluvials i els seus entorns ben conservats i amb diversitat de fauna i flora.

La unitat inclou basses, pantans i la Reserva Natural de fauna salvatge d'Utxesa, la zona humida més important de Ponent. Per altra banda, els rius Set, la Vall Major i la Vall de Secà creuen aquest territori i en constitueixen corredors biològics i paisatgístics notables i cal promoure la restauració i conservació dels seus boscos de ribera.

OQP22.3

Unes fortificacions històriques rehabilitades que dotin de caràcter el paisatge.

Actualment queden vestigis dels castells i fortaleses que fa temps dominaren aquest territori. Alguns es conserven en bon estat i tenen un valor identitari i un cert potencial turístic com la torre del castell de Sarroca, el castell-palau d'Aspa, el nucli antic d'Alfés i l'església d'Alcanó. Altres es troben en ruïnes, com el castell Vinfaró.

Àrees amb valors especials a protegir

- Tossals testimoni d'aspecte estèpic: Carrassumada, Gros, serra de la Pleta i serra Blanca.
- Zona agrícola de la meitat sud-est, caracteritzada per la presència de conreus d'oliveres i cereal de secà i entorns del Tossal Gros, al sud de Sarroca.
- Bosc de ribera del riu Set, d'Alfés a Sudanell.
- Zona d'interès per a la connectivitat del sisó i la terrerola a l'oest d'Alcanó, a la serra del Benefici.
- Jaciment geològic de la successió oligocènica de la Serra Picarda-Montmeneu.
- Secans tradicionals amb valors ecològics i culturals: Erms d'Aitona, Mas de Melons, Timoneda d'Alfés, etc.

Àrees de foment de la gestió

- Ribes i lleres del riu Set, vall Major i vall de Secà.
- Zona humida del pantà d'Utxesa i dels pantans de Bel i de Simó.
- Espais corresponents a la Xarxa Natura 2000 (Secans de Mas de Melons-Alfés, Secans del Segrià i Utxesa).
- Promoció i gestió del patrimoni històric i els seus entorns: nucli antic d'Alfés, castell Palau d'Aspa, castell i església d'Alcanó, i el castell de Sarroca.
- Promoció i gestió del patrimoni rural (al sud de la unitat): murs de pedra seca, cabanes de volta, aljubs, etc.

Àrees susceptibles d'accions d'ordenació

- Façanes urbanes de Torres de Segre, Montoliu de Lleida i Sarroca de Lleida.
- Zones de vegetació espontània estèpica i guarets que resten a la unitat.
- Aeròdrom d'Alfés.
- Recorregut de l'autopista AP-2, que creua la unitat pel nord, i C-12 que ho fa de nord a sud.
- Zones afectades pel canal Segarra-Garrigues i la transformació de conreus de secà a regadiu i en particular pels processos de concentració parcel·lària.
- Urbanització difusa pròxima al pantà d'Utxesa.
- Restauració de les zones amb activitats extractives abandonades a la serra de Carrassumada, serra de la Pleta i serra Blanca i a Torres de Segre i al nus de carreteres que forma l'encreuament entre l'AP-2 i la C-12.
- Abocadors controlats de Montoliu de Lleida i de runes d'Albatàrrec.
- Condicionar els miradors de la unitat:
 - a) Jaciment de Bovalar
 - b) Tossal de Carrassumada
 - c) Alfés
- Senyalitzar els recorreguts d'interès o itineraris paisatgístics als punts de principi i final:
 - a) Aspa–Alfés
 - b) Sudanell–Sarroca de Lleida–Utxesa
 - c) Camí de riu des de Torres de Segre