

## Plana d'Urgell

## Unitat 21

<b>COMARCA:</b>	La comarca del Pla d'Urgell hi pertany gairebé íntegrament, tret d'una petita part dels municipis de Vilanova de Bellpuig i de Barbens. També inclou part de les comarques de la Noguera (al nord), l'Urgell (a l'est), les Garrigues (al sud) i el Segrià (al sud-oest).	
<b>SUPERFÍCIE:</b>	76.432 ha	
<b>MUNICIPIS:</b>	Els termes municipals que s'hi inclouen en la seva totalitat són Valfogona de Balaguer, Tèrmens, Bellvís, Penelles, Fuliola, Linyola, el Poal, Palau, Mollerussa, Bellvís, Ivars d'Urgell, Vila-sana, Bell-lloc d'Urgell, Castellnou de Seana, Golmés, Miralcamp, Fondarella, Sidamon, els Alamús, Torregrossa, Puiggròs i Puigverd de Lleida. També sectors dels termes de Balaguer, Bellcaire d'Urgell, Bellmunt d'Urgell, Castellserà, Agramunt, Tornabous, Barbens, Bellpuig, Preixana, Anglesola, Arbeca, Borges Blanques, Vilanova de Bellpuig, Castellldans, Artesa de Lleida, Lleida, Albatàrrec, Alcoletge i Vilanova de la Barca.	

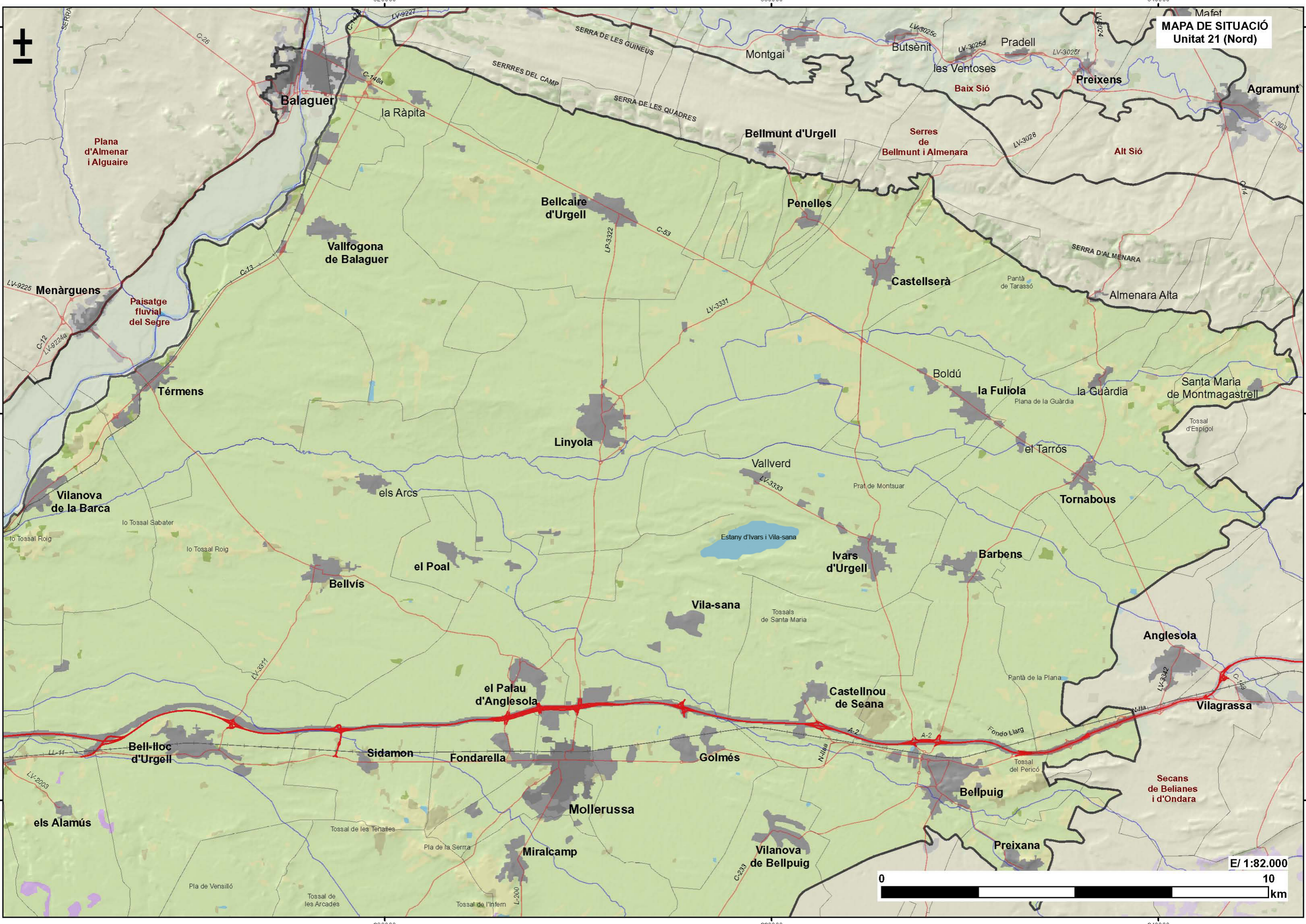
### Trets distintius

- La unitat comprèn un territori planer, amb relleus molt suaus i horitzons rectilinis, dilatats fins on es perd de vista. Sovint a l'hivern aquesta plana resta embolcallada per una boira baixa i persistent, mentre que a l'estiu es veu enterbolida per la calitja pròpia dels països subàrids.
- Antigament tenia la grisor de l'anomenada estepa, on l'única nota destacable era la cinta de verdor exuberant que a manera d'oasi envoltava els rius que la travessen. Modernament, però, les planes han estat conquerides pels regadius a gran escala i han transformat aquestes terres cerealistes en hortes i vergers, espais oberts i ordenats de fruiters i cultius herbacis extensius, on predominen les línies rectes. Les diferents textures dels cultius llenyosos i herbacis es combinen amb la densa xarxa de regadiu procedent del canal d'Urgell.
- Són nombroses les poblacions que es troben en aquest territori, però les més destacades són les situades a la proximitat de les principals vies de comunicació, com ara Mollerussa, Golmés i Bell-lloc, les quals concentren la indústria i els serveis. La resta de localitats estan lligades a les activitats agrícoles i les explotacions ramaderes dels assentaments la majoria conserva restes d'un passat que persisteix a través de nombrosos valors, tant històrics com religiosos i simbòlics.
- La intensa activitat econòmica configura un paisatge dinàmic i canviant.
- La unitat està travessada per un important eix de mobilitat format per l'autovia A-2, el ferrocarril i la C-53, que esdevé un recorregut principal per a l'apreciació del paisatge.



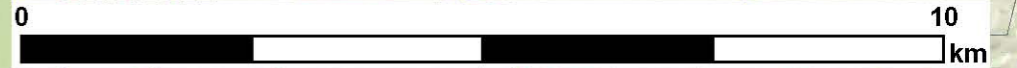
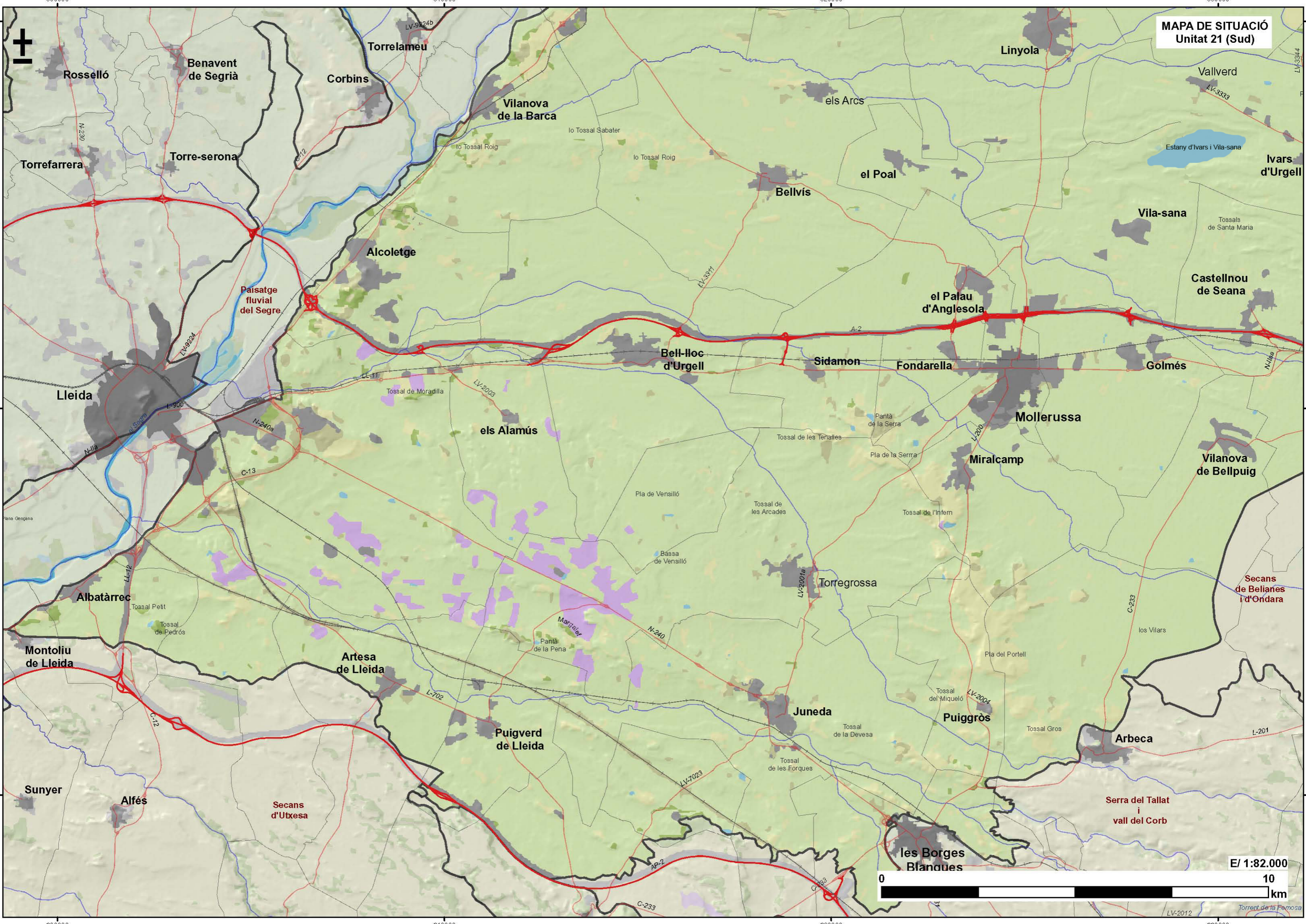
Bassa de rec a prop de Margalef. Mosaic d'herbacis i llenyosos. Foto presa el mes d'abril de 2006.

**MAPA DE SITUACIÓ**  
**Unitat 21 (Nord)**



E/ 1:82.000

**MAPA DE SITUACIÓ**  
**Unitat 21 (Sud)**



E/ 1:82.000

0 10 20 km

## CARACTERITZACIÓ DEL PAISATGE

### Elements naturals i humans que constitueixen el paisatge

**Clima:** El clima correspon a un tipus mediterrani subàrid continental, amb precipitacions que tenen un rang comprès entre els 350-400 mm anuals de la part sud-occidental i els 450 mm de la part nord-oriental.

Els hiverns són rigorosos a causa de les boires, que senyoregen gairebé cada any setmanes senceres. Els estius també són molt càlids i les temperatures freqüen sovint la quarantena de graus. Aquest fort contrast tèrmic, amb característiques pròpies d'un clima subàrid acusadament continental, no existeix enlloc més de Catalunya, i és semblant al que regna a la resta de la Depressió de l'Ebre. De fet, dins d'Europa, només algunes zones del sud d'Espanya són més àrides que la Depressió de l'Ebre. Encara que la vegetació que correspon a aquest clima és de tipus planoperennifoli, a la pràctica domina la caducifòlia, la presència dels fruiters de fruita dolça, que només són possibles perquè hi ha regadiu.

**Litologia i geomorfologia:** Els principals materials geològics que afloren a la unitat són d'origen al·luvial, constituïts per nivells de llims, sorres i graves calcàries poc rodades i classificades, procedents dels rius d'Ondara i Corb, que delimiten l'existència d'un aqüífer en tota la unitat. Aquests dipòsits jauen a sobre dels materials terciaris continentals (gresos, lutites i intercalacions calcàries), disposats horitzontalment i que afloren en alguns punts.

L'estructura geològica defineix una extensa plana que davalla amb suavitat cap al Segre, sense relleus importants. De manera que l'orografia se situa, o bé cap al nord (serra de Bellmunt-Almenara), o bé cap al sud (plataforma garriguenca) i cap a l'est (relleus del Corb). Escampats pel territori hi ha un seguit de tossals isolats i serrats allargassats de cim pla delimitats per ruptures de pendent netes on afloren les diverses formacions geològiques, com ara el tossal d'Espígol (370 m), el tossal del Miqueló (316 m), Margalef (271 m), el tossal de Moradilla (243 m) o el tossal Roig (211 m).

**Xarxa hidrogràfica:** Es pot considerar organitzada en tres conques principals, que de nord a sud són la del riu Corb, la de la Clamor de les Canals i la del Torrent de la Femosa. El **riu d'Ondara** neix fora d'aquesta unitat, es perd a l'alçada de Barbens i desemboca al riu Corb prop dels Arcs. El Clot de Sant Gili també neix fora de la unitat i desemboca al riu d'Ondara a prop de Linyola. El desaigüe de Santa Maria desemboca al Clot de Sant Gili, al nord d'Almassor. Tots aquests elements formen part de la conca del riu Corb. A la **Clamor de les Canals** s'ajunten les aigües de la sèquia de Moradilla. A la conca del **Torrent de la Femosa** hi desemboca la Riera del Salat o Fondo de l'Aiguamoll. Totes tres conques menen al riu Segre, a la unitat *Paisatge Fluvial del Segre*, de forma que travessen la unitat d'est a oest. No són

en origen cursos permanents, però la seva incorporació com a desaigües a la xarxa de rec del canal d'Urgell ha modificat profundament la seva morfologia i hidrologia.

**Vegetació i usos del sòl:** El domini potencial de vegetació correspon al domini del carrascar continental (*Quercetum rotundifoliae*). Tanmateix a l'actualitat la vegetació natural és quasi bé inexistent, ja que el territori ha estat profundament transformat en terres de cultiu. Només en llocs no aptes per el cultiu, com ara as turons escampats pel territori o als erms, és possible trobar taques de vegetació que ens permeten fer-nos una lleugera idea de les comunitats vegetals existents a la plana d'Urgell abans de la inauguració del canal l'any 1862. No es pot comprendre la intensa activitat agrícola de la població, el seu caràcter emprenedor, ni el paisatge de la unitat, sense considerar què va significar el canal d'Urgell per aquestes terres.

Del bosc d'antuvi no en resten més que minsos retalls d'escassa superfície al sud de Mollerussa. Els vessants llimosos dels turons són ocupats per brolles d'esparbonella (*Rosmarino-Ericion*), llistonars (*Thero-Brachypodion*) i espartars (*Agropyro-Lygeion*), per bé que molt alterats i fragmentaris. Potser la formació vegetal que encara dona identitat al territori són els matollars de siscall i botja pudent (*Salsolo-Peganion*). Aquesta vegetació de caràcter nitrohalòfil, que degué d'estar àmpliament estesa per tot l'Urgell abans de l'arribada del regadiu, es troba escampada arreu, als afores de les poblacions, turons i més freqüentment, als marges dels conreus. En alguns racons on la presència de sals al sòl encara no ha pogut ser eliminada, es fan formacions de salats (*Suaedion braun-blanquetii*, *Thero-Suaedion*) i jonqueres halòfiles (*Juncion maritimi*).

En l'actualitat, el territori té vocació agrícola, cosa que s'associa a una flora arvense característica (*Panico-Setarion*). Pràcticament el 95% de les terres de la unitat tenen una aptitud agrícola bona o moderada, sense limitacions molt importants o generalitzades. Tan sols l'elevat pendent dels escarpaments d'alguns turons testimoni, o bé el grau de salinitat d'alguns fons de vall malament drenats, poden constituir limitacions per a l'agricultura. Quasi totes les terres de la unitat són regades, o bé pel canal Principal d'Urgell, o bé pel canal Auxiliar. Hi predominen els conreus extensius herbacis (panís, alfals, blat) a la meitat nord i els fruiters de fruita dolça a la resta, tot i que als darrers anys s'aprecia una continua substitució dels fruiters pels conreus herbacis. A la *figura 21.1* és pot observar la percepció del paisatge de la *Plana d'Urgell* a l'inici de la primavera, quan el panís comença a germinar.

Al territori no hi ha cursos naturals d'aigua. De fet, el riu Corb du un petit cabal d'aigua, però és a conseqüència del drenatge de les aigües de regadiu sobreres. Esporàdicament es poden veure fileres de xops i altres arbres de ribera que ressegueixen alguns trams del Corb, sèquies i clamors, però no són veritables boscos de ribera (*fig. 21.2*).



Figura 21.1. Típica percepció del paisatge agrícola urgellenc de finals d'abril i la primavera de maig, on es poden veure les alineacions de la germinació del panís. Foto presa a prop d'Ivars d'Urgell (26.04.2006).



Figura 21.2. Sèquia Tercera a Mollerussa i plantació de plataners a la banqueta (26.04.2006).

L'estructura parcel·lària és molt variable al llarg de tota la unitat, si bé a la part nord, que coincideix amb els relleus del con de dejecció de

l'Ondara, presenten formes més allargades i estretes, típiques d'aquest tipus de formes del terreny.

La transformació agrícola ha afectat altres esferes de l'economia: aparició de l'activitat ramadera intensiva, indústries làcties, sector agroalimentari (cervesera, conservera, farinera, etc.) i altres sectors allunyats de l'activitat agrícola. Aquestes indústries ocupen en alguns casos polígons industrials i en d'altres se situen desordenadament a les rodalies dels nuclis urbans. Les abundants granges es troben escampades arreu, però augmenta llur densitat a la proximitat de poblacions com Torregrossa-Juneda, Balaguer-Vallfogona de Balaguer, Ivars d'Urgell o la Fuliola.

A les rodalies de Mollerussa i a la franja que s'estén fins a Bellpuig s'hi concentra una sèrie de polígons industrials. També és remarcable el sòl nu a les vores de les vies de comunicació.

La porció nord-est de la unitat acull terres amb limitacions dèbils per al creixement de boscos productius (fins a 7,5 m<sup>3</sup>/ha/any), en una zona tancada aproximadament per Linyola, Bellvís, Mollerussa, Torregrossa, Arbeca i Bellpuig. La resta de la unitat té limitacions moderadament greus per a la producció forestal (en absència de regadiu), sense sobrepassar els 4,5 m<sup>3</sup>/ha/any. Aquesta unitat és marginal per a la caça, tant major com menor, atesa la intensificació de l'agricultura de regadiu.

**Poblament:** Els principals nuclis de població es troben alineats a l'eix est-oest que es conforma al llarg de l'autovia A-2. La ciutat de Mollerussa mostra una tipologia clarament urbana; altres localitats com Bellpuig, Bell-lloc d'Urgell, Sidamon, Fondarella i Golmés són de tipologia més rural.



Figura 21.3. Panoràmica de Puiggròs, encimbellat en un petit turó, obtinguda des d'un turó situat al nord de la població (24.04.2006).

Mollerussa consta d'un nucli antic que conserva l'estructura de vila tancada: una concentració de cases a l'entorn d'una plaça on se situa una petita capella del segle XVI. L'eixample modern es troba limitat per la via del ferrocarril Lleida-Barcelona. La capital del Pla d'Urgell presenta un creixement radial que parteix de l'antiga plaça. Té planejament vigent en forma de normes subsidiàries de 28/12/1987.

Els municipis de la resta de la unitat (Torregrossa, Bellvís -amb el nucli agregat dels Arcs- Juneda, Vila-sana, Linyola, Barbens, Ivars d'Urgell -amb el nucli agregat de Vallverd-, el poble de Castellserà, Puiggròs (fig. 21.3), etc.) també es troben propers a les vies de comunicació, en una xarxa molt estructurada. Al llarg de la carretera de Tàrraga a Balaguer hi ha nuclis rurals com Tornabous, el Tarrós (municipi de Tornabous), la Fuliola, Boldú (municipi de la Fuliola), Bellcaire d'Urgell i la Ràpita (municipi de Vallfogona de Balaguer). Alguns dels pobles de la unitat tenen un origen castral pel fet d'haver format part del límit fronterer defensiu durant l'ocupació sarraïna, com és el cas de Bellpuig.

**Infraestructures:** Sens dubte, la infraestructura més important de la Plana d'Urgell és el canal d'Urgell, acabat el 1862 (fig. 21.4) que delimita la present unitat. Aquesta gran obra d'enginyeria, amb un recorregut de 144 quilòmetres, rega la pràctica totalitat del Pla d'Urgell, una bona part del l'Urgell i algunes terres de les comarques del Segrià, la Noguera i les Garrigues.



Figura 21.4. Sèquia Primera del Canal d'Urgell, al nord de Bellcaire, a prop de Bellmunt. A la imatge també es pot observar una part d'una caseta de sequiatge (11.11.2005).

La unitat presenta un nombre elevat de poblacions, polígons industrials, explotacions ramaderes i infraestructures (especialment viàries i energètiques) que progressivament han modificat la matriu del paisatge i exerceixen una forta pressió en el territori, en detriment dels conreus.

L'autovia A-2 (fig. 21.5) i el ferrocarril Lleida-Barcelona són les infraestructures lineals més importants des del punt de vista paisatgístic, convertides en eix principal al llarg del qual s'alineen les poblacions i polígons industrials de la Plana d'Urgell.

Altres infraestructures són les plantes de gestió de residus, les depuradores i les plantes de gestió de residus industrials. També cal destacar la bassa de purins de Castellnou de Seana i la planta de tractament de purins de Juneda.



Figura 21.5. A-2 vista a l'est a la sortida de Bell-lloc (28.10.2005).

## Evolució històrica del paisatge

Les terres de la Plana d'Urgell ja eren poblades durant el paleolític mig i àdhuc abans, segons ens demostren les troballes arqueològiques dels jaciments dels municipis de Lleida, Puigverd, Alfés, Aspa i Artesa de Lleida, tots ells atribuïbles a aquest període.

Al llarg del mesolític (8800 a 5000 aC) es produeixen algunes fluctuacions climàtiques. El període més càlid s'assolí cap al 5000 aC, tot coincidint amb un període en què les restes arqueològiques comencen a ser nombroses i ens concreten les característiques de l'establiment humà en aquestes contrades.

Aquesta agricultura primitiva no degué de malmetre massa la vegetació de les nostres contrades. L'home aprofitaria en primer lloc les clapes desforestades per causes naturals. Més endavant, a mesura que la necessitat imposava disposar de més extensions de terra per dedicar-les al conreu es començà a tallar el bosc i la bosquina, a mesura també que perfeccionà les eines amb què comptava.

Durant el bronze mitjà i final (1500 a 800 aC), l'home abandona definitivament les coves i abrics naturals, i crea assentaments estables a la plana, ben a prop dels cursos d'aigua. Forma aleshores petits poblats de cabanes a la taula dels turons elevats, però alhora propers als cursos d'aigua. És el cas dels poblats del tossal de la Nora (Vilanova de la Barca Alcoletge), el tossal d'Espígol (Tornabous), el tossal Rodó de Santa Maria de Montmagastrell, etc.

Durant els segles VI a III aC la població creix i els poblats són nombrosos. El territori està habitat aleshores pels ilergets, per bé que l'extrem oriental probablement ja rebia influència dels lacetans. Els jaciments que ens han arribat d'aquest període són força importants: el tossal de les Tenalles (Sidamon), el Molí d'Espígol (Tornabous), Margalef (Torregrossa), el tossal Pedrós (Albatàrrec), i altres. Durant aquests temps el ferro era ben estès: els estris del camp i les armes de guerra eren fetes d'aquest metall. L'ésser humà intensifica sense cap mena de dubte la pressió sobre el bosc i la bosquina. Els ramats pasturen el bosc i es guanyen terres de conreu cremant i tallant la vegetació forestal.

Aquest paisatge primitiu és fins aleshores una combinació de boscos de carrasca i superfícies cobertes de bosquines baixes i formacions de gramínies de caire estepàric, que en els fondals i amb règim endorreic, alternaria amb llacunes envoltades de vegetació halòfila.

La romanització iniciada al segle II aC obre un període de prosperitat fins el segle V dC. Es construeixen vies de comunicació, algunes de les quals seran la base de les carreteres actuals, com la calçada que d'Ilerda duia a Barcino. A partir del segle VIII la invasió sarraïna provoca un fort despoblament del territori, fins al punt que les terres de l'Urgell i una bona part de la veïna Segarra degueren quedar pràcticament abandonades. De tota manera sovint, s'atribueix als sarraïns l'aprofitament de les aigües dels rius d'Ondara i Corb per al rec, gràcies a la construcció de sèquies i rescloses.

A partir del segle XI s'inicia el repoblament d'aquestes terres per part dels cristians, en bona mesura incentivat per la voluntat de defensar el territori conquerit de noves incursions sarraïnes. Les terres segarrenques foren les primeres arrabassades als musulmans, amb la conquesta de Cervera i Guissona cap a l'any 1025. Poc temps després, la pressió dels comtes de Barcelona sobre els sarraïns permet la conquesta de les terres de l'Urgell, moment en què alguns pobles reberen una carta de poblament, cas de Bellcaire i Golmés. Des d'aleshores aquestes terres disposen d'una àmplia xarxa de camins ramaders: després de la conquesta comtal -i de fet fins a mitjans del segle XX- la Plana d'Urgell es convertí en pastura d'hivern de la ramaderia transhumant, que anava al muntanya a l'estiu. Amb la construcció del canal d'Urgell, però, moltes carrerades ja van desaparèixer.

La pesta negra i les guerres de la Baixa Edat Mitjana i l'Edat Moderna converteixen novament aquestes terres en camp de batalla i destrucció. Certament les guerres han marcat molt aquest territori. Lorenzo Margalotti, cronista oficial del príncep italià Cosme de Medicis, que al segle XVII travessa la Plana d'Urgell i, es refereix en els següents termes a la rodalia de Mollerussa: "... per territori en part pla, i en part accidentat, i quasi desèrtic tant per la seva naturalesa com a causa de les guerres..." El pintor

que acompanya la comitiva, Pier Maria Badi il·lustra el seu pas per Mollerussa de la manera com ho descriu l'erudit. Giovanni Batista Gornia, metge de la comitiva escriu en el seu diari, en aquest cas a l'entorn de Lleida: "... els camins són plens de romaní, espígol, timó, ginesteres vimeteres i jonces amb cards espinosos. Als poblats hi ha vinya sobre als troncs com a la Llombardia, magraners i arços alts molt grans que s'aprofiten com a tanques".

Pere Gil, a la *Geografia de Catalunya* de l'any 1600 descriu la Plana d'Urgell com una terra pobríssima per al blat i altres grans. Afirmar que, si tingués aigua de regadiu, n'hi hauria prou per proveir tot Catalunya, i encara en sobraria. Esmenta que es cultiva el safrà.

Quan al segle XVIII Francisco de Zamora recorre la comarca, ja ens descriu un període de bonança econòmica. Certament fa referència als conreus de la part occidental de la unitat (el Palau, Mollerussa, Sidamon) formats per ametllers, oliveres, vinya i blat. Destaca la presència de cànem i altres fruits a Miralcamp. De Bellpuig esmenta els cultius de vinya i ametller i, d'Anglesola, els olivets i els ametllers.

La transformació més important a l'evolució històrica del paisatge d'aquesta unitat, reflectida en el canvi d'ús del sòl de milers d'hectàrees, no arribarà fins a la meitat del segle XIX, amb la inauguració del Canal d'Urgell l'any 1862 (fig. 21.4). Setanta anys més tard la inauguració del canal Auxiliar d'Urgell amplia les hectàrees regades d'aquest territori. Certament, la posada en rec de milers d'hectàrees de les terres de l'Urgell implica una transformació ràpida del paisatge. Tot plegat malgrat els problemes que sorgiren els primers anys en no haver-se tingut en compte les particularitats físiques del territori; hem de recordar que la manca de desguassos provocà l'entollament de moltes terres i la pèrdua dels cultius. També es produí una salinització dels nivells superiors dels sòls perquè la sal acumulada als nivells inferiors ascendia per capil·laritat. No obstant, modificacions posteriors de l'obra finalment conduïren a l'assoliment de les previsions.

Al llarg dels segles l'activitat antròpica ha anat dibuixant la fesomia actual del territori d'aquesta unitat. Les terres que d'antuvi degueren estar recobertes per vegetació llenyosa, bosquines sobretot, i formacions herbàcies xeròfiles (llistonars i espartars) foren roturades i pasturades. Més endavant el cultiu va anar guanyant terreny a la pastura. Pastura que des dels temps medievals ha tingut renom.

La inauguració de la sucrera de Menàrguens el 1905 també va contribuir a la prosperitat econòmica d'aquestes terres. El cultiu de la blada-rave i la construcció del carrilet que primer duia la blada-rave de Mollerussa a Menàrguens i que, més tard, s'emprà per a passatgers, conformaren el capdavant d'un paisatge que ara és història. Ni ara es cultiva la blada-rave ni tampoc existeix el carrilet; ambdós van desaparèixer cap a meitats del segle XX.

Els fruiters, els farratges i els cereals d'estiu i d'hivern van impulsar a partir dels anys seixanta una creixent indústria agroalimentària que ara és el principal motor econòmic del territori, i que de fet s'ha reforçat amb la construcció de l'A-2 i la proliferació de polígons industrials paral·lels a aquesta via.

## Organització actual del paisatge

L'organització del paisatge està condicionada per la construcció d'infraestructures hidràuliques, que vertebraren la distribució dels usos del sòl (taula 21.1) sobre l'estructura topogràfica simple, en què el pendent mitjà no arriba al 3 %. Els valors de fragmentació i diversitat de l'ús del sòl són molt baixos, encara que durant el període 1992-2002 va augmentar tant la diversitat com l'equitabilitat del seu mosaic (estimades mitjançant índex de Shannon i Simpson), com a conseqüència de l'expansió dels fruiters en regadiu i la recessió dels herbacis en aquest període (taula 21.2). Aquesta tendència s'ha invertit els últims anys: i els canvis se succeeixen amb rapidesa.

Tot i que no destaca per la riquesa de la topografia ni dels usos del sòl, la *Plana d'Urgell* és una de les unitats més complexes, donada a la densa explotació agrícola, la presència de grans infraestructures i alguns importants nuclis de població, a banda de la complexa xarxa de canals i la proximitat del riu Segre.

Taula 21.1: Distribució dels usos del sòl en valors reals (ha) i valors relatius (%)

Aigua continental	Vies de comunicació	Urbà	Conreus herbacis secà	Conreus herbacis regadiu	Fruiters secà	Fruiters regadiu
74,7	650,7	2.447,7	3.210,5	38906	786,6	27838
0,1	0,9	3,2	4,2	50,9	1	36,4
Vinya	Bosquines i prats	Bosc esclerofil·le	Bosc caducifoli	Bosc aciculifoli	Vegetació de zones humides	Sòls vegetació escassa o nul·la
735,7	353,3	1,0	68,4	24,8	0	1339,2
1	0,5	0	0,1	0	0	1,8

## Expressió artística del paisatge

Tot i que les descripcions literàries són molt abundants a la *Plana d'Urgell*, escassegen les manifestacions pictòriques. A la figura 21.6 es pot gaudir d'una obra de la Festa del Segar i el Batre de la Fuliola.

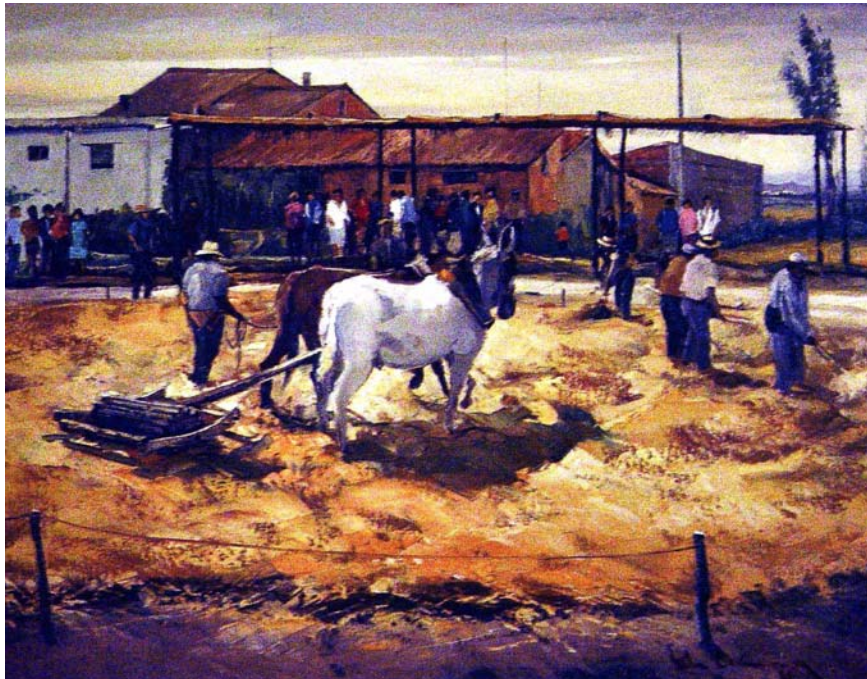


Figura 21.6. Festes del Segar i el Batre de la Fuliola. Obra de Vila Domínguez (1986), pertanyent al fons pictòric de la Diputació de Lleida. Imatge cedida pel Servei d'Audiovisuals de la Fundació Pública Institut d'Estudis Ilerdencs de la Diputació de Lleida.

Alguns exemples de les descripcions literàries són les següents:

*Sempre hem de pensar que aquesta és la més gran i la millor planura de Catalunya –l'única en realitat que mereix aquest nom- i que, trobant-se enclavada dins la Catalunya seca, el problema fonamental de la seva agricultura és el regatge. En realitat, i fins als moments presents, la renda dels sòls s'ha elevat considerablement. [...]*

*El paisatge hi és una mica monòton. La depressió central catalana hi projecta la seva horitzontalitat estepària, sobre la qual es dibuixen, a poca alçaria, altiplans secs i tossals semidesèrtics. Han de suportar el clima sec i càlid de Catalunya; la pluviometria hi és més aviat escassa; a pesar de les llargues i grisoses boires hivernals, les temperatures solars hi són elevadíssimes, i a l'estiu arriben molt sovint a 39 graus a l'ombra; el cerç, fred i impetuós, els vents del quart quadrant, vents d'Aragó i del nord, no contribueixen pas gaire a la seva amenitat climàtica. Ens trobem, doncs, davant un tros de la Catalunya seca, exactament en el país, de tot el Principat, de precipitacions aquoses més petites.*

*Aquí hi ha terres molt bones, però es comprova, també, la presència d'algunes extensions en què l'elevat índex de salinitat és excessiu, molt difícil de combatre d'una manera radical. Aquestes sals són produïdes per la mateixa descomposició del sòl, i per això els costosos treballs d'inundar i drenar només tenen una eficàcia temporal i relativa.*

*Això fa que existeixin terrenys sense cultivar, a desgrat dels esforços realitzats per aclimatar-hi les plantes més adequades per a resistir la salinitat. Fa un quant temps, el codonyer semblava ésser l'arbre útil de més resistència; en més petita escala, el pruner, arbre molt popular en tota la depressió central catalana. Algunes races d'usurda, la remolatxa sucrera, alguns cereals, resisteixen poc o molt. L'olivar i la vinya tenen també alguna resistència.*

*L'únic remei és l'aigua. Per això aquí, com a la Noguera, l'ideal és l'aigua, el canal, el regadiu. En el curs dels decennis, de llargs decennis, alguna cosa s'hi ha fet.*

(Pla, 1976: pp. 984, 992-993)

### Dinàmica actual del paisatge

Es tracta d'una unitat sotmesa a les lleis del mercat dels productes agrícoles i a les pressions associades al desenvolupament urbà i industrial de la població, que s'estén i creix al llarg de l'eix de l'A-2, cap a Barcelona.

#### Elements de canvi

L'agricultura, que ocupa la major part del territori d'aquesta unitat, està forçada per la influència dels canvis exercits per la tecnologia moderna de reg, que altera la morfologia tradicional, de forma que hi introdueix noves lleis geomètriques. Quan es creuen aquestes noves morfologies amb les més tradicionals apareixen, en els límits, espais difícilment definits.

Aquestes noves geometries es localitzen massivament a la part sud de la unitat, en concret a la zona de Magraners, regada pel canal d'Urgell, la sèquia Quarta i la sèquia de la Femosa, i també al pla de Vensilló. També en trobem algunes al sud-oest de Juneda.

A la part nord de la unitat la majoria d'aquests casos es localitzen a la vora del límit de la unitat amb les Serres de Bellmunt i Almenara, a la zona propera a la C-53, en concret al sud-est de la Ràpita.

El desenvolupament urbanístic i la presència dels polígons industrials a la perifèria dels nuclis provoca també l'abandonament de conreus als límits d'aquestes zones. Això també s'esdevé als indrets de major pendent, a la vora dels tossals existents.

Tot i que el fenomen no es pot caracteritzar com a general, ofereix bones pistes sobre la possible evolució de la imatge i el caràcter de la unitat. Els sòls amb vegetació escassa van passar de 706 a 1346 ha entre 1992-2002, amb una disminució de la distància euclidiana mitjana (de 502 a 406 m) i del grau de mescla amb altres usos del sòl, per bé que augmenta la cohesió espacial (taula 21.2).

Taula 21.2: Índexs d'ecologia del paisatge

Classe	Índexs d'àrea o d'extensió					
	Àrea (ha)		núm. de taques		Mida mitjana	
	1992	2002	1992	2002	1992	2002
1 Bosc d'esclerofil·les	2,6	0,9	3,0	1,0	0,9	0,9
2 Bosc de caducifolis	62,3	70,3	43,0	44,0	1,4	1,6
3 Bosc d'aciculifolis	7,7	25,7	2,0	13,0	3,9	2,0
4 Bosquines i prats	322,3	354,3	148,0	130,0	2,2	2,7
6 Sòl amb veg. escassa	706,2	1.346,4	205,0	333,0	3,4	4,0
8 Fruïters secà	803,4	783,3	254,0	217,0	3,2	3,6
9 Fruïters regadiu	11.862,4	27.856,5	1.331,0	636,0	8,9	43,8
10 Vinya	496,9	739,4	58,0	37,0	8,6	20,0
11 Conreus herb. secà	3.163,4	3.223,8	828,0	766,0	3,8	4,2
12 Conreus herb. regadiu	57.079,4	38.846,6	363,0	414,0	157,2	93,8
13 Aigua continental	24,3	78,9	26,0	55,0	0,9	1,4

Classe	Índexs de proximitat		Índexs d'agregació i mescla			
	Distància (m)		Contagi/Aggregació		Grau de mescla	
	1992	2002	1992	2002	1992	2002
1 Bosc d'esclerofil·les	7.391,4	N/A	0,8	0,9	26,1	59,5
2 Bosc de caducifolis	1.071,7	1.098,6	0,7	0,7	64,6	60,0
3 Bosc d'aciculifolis	2.762,6	5.268,8	0,9	0,8	28,2	69,9
4 Bosquines i prats	500,1	672,0	0,8	0,8	66,1	66,6
6 Sòl amb veg. escassa	502,3	406,2	0,8	0,8	57,1	54,8
8 Fruïters secà	451,3	380,4	0,8	0,8	56,1	53,6
9 Fruïters regadiu	164,8	195,0	0,8	0,9	19,3	54,0
10 Vinya	724,8	523,8	0,9	0,9	52,3	32,6
11 Conreus herb. secà	256,2	262,6	0,8	0,8	41,6	51,6
12 Conreus herb. regadiu	115,0	196,5	0,8	0,9	42,0	47,8
13 Aigua continental	1.606,0	1.862,5	0,7	0,7	60,0	60,8

Malgrat la uniformitat aparent del paisatge –un 92% de a unitat és formada per l'alternança herbaci-fruïter (67.000 ha)-, convé destacar dues dinàmiques que estan aportant aparentment nous elements singulars, tot i que en general encara amb escassa incidència superficial. En primer lloc, la vinya experimenta un creixement moderat (superior a les 200 ha entre 1992-2002), espacialment agregat i compacte, indicatiu d'implantacions locala. En segon lloc, apareixen noves tesselles de coníferes (13), aïllades, disperses, d'escassa superfície (< 2 ha), en un patró inconnex.

La desaparició del bosc d'esclerofil·le original pot considerar-se quasi completa en l'actualitat. Les expectatives de recuperació són molt escasses si es mantenen les tendències actuals, d'altra banda bastant estables.

#### Dinàmica urbana

Tenint en compte els condicionants descrits anteriorment, en especial l'aridesa i la manca d'aigua, el poblament dispers ha estat històricament inexistent. Els pobles constitueixen poblaments densos, sovint allunyats

bastants quilòmetres els uns del altres, i és explicable que el poblament es concentri al voltant dels rius, al llarg de les franges hortícoles.

Tot i que els regatges més propers als rius són força antics, ha estat en els últims 150 anys que s'ha regat tota la plana. Amb l'arribada de l'aigua aquestes terres han assolit una economia agrícola pròspera i correlativament els pobles han experimentat una ràpida creixença.

Els regatges moderns, contribueixen a esborrar les diferències amb les franges hortícoles antigues que voregen els rius i a mitigar-ne l'isolament. Amb tot, però, no arriben a esborrar els trets geogràfics originaris i, de fet, les ciutats històriques més ben situades han estat els centres d'atracció principals de les noves activitats econòmiques.

Modernament cal destacar que els municipis que se situen seguint l'autovia A-2 formen un corredor que actua com a polaritzador dels processos de creixement de població. Actualment la unitat està estructurada sobre aquest eix viari que forma aquest corredor en el qual els municipis competeixen per oferir noves oportunitats econòmiques.

Destaca Mollerussa, amb una gran quantitat de sòl industrial i, en segon lloc, Bell-lloc d'Urgell, també amb una quantitat de sòl urbanitzable programat d'ús industrial comparable a Mollerussa. Bellpuig també disposa d'una bona reserva de sòl urbanitzable.

Si estudiem les dinàmiques de creixement de població d'aquests nuclis urbans estretament relacionats amb l'eix que forma l'autovia, és patent que el creixement és constant al llarg dels últims deu anys. Destaca Bell-lloc d'Urgell amb 2.255 habitants, Mollerussa amb 11.829 i Bellpuig amb 4.376, que ha incrementat molt la seva població en aquest període, en especial els dos darrers anys.

## Valors paisatgístics

### Valors naturals i ecològics

La unitat inclou l'estany d'Ivars i Vila-sana, dessecat els anys cinquanta, que ara es troba en vies de recuperació. Una vegada emplenat ocupará una superfície de 126 Ha amb un potencial important per esdevenir una zona humida de referència. Al costat NO de l'estany s'hi troba un petit pantà de reg anomenat **Bassa de l'Estany** (taula 21.4), amb un important canyissar perimetral, que durant molts anys ha estat una mostra en petit del que pot ser l'estany recuperat. (fig. 21.7 i fig. 21.8).

La unitat també inclou els petits espais **dels Coladors de Boldú** i el **Prat de Montsuar**, de notable interès biogeogràfic, que constitueixen les restes d'una depressió endorreica caracteritzada per la presència d'una gran proporció de guix. Es tracta d'uns indrets de valor excepcional, ja que són reductes del paisatge que molt possiblement hauria dominat antigament la plana urgellenca; a més, en molt poca superfície s'hi concentren un conjunt de plantes estèpiques (*Gypsophila perfoliata* subsp. *ilerdensis*; *Sonchus crassifolius*, *Limonium delicatum*

subsp. *latebracteatum*, *L. Costae*, etc.) que no es troben en cap altre lloc de Catalunya.

Taula 21.4: Valors reals (ha) i valors relatius (% del total de la superfície de la unitat) dels valors ecològics

PEIN	ENPE	CUP	XEN	Zones humides	ZRP	FIC
98,28	0	14,31	8.472,69	26,91	33,3	0
0,13	0	0,02	11,05	0,04	0,04	0

PEIN Pla d'Espais d'Interès Natural; ENPE Espais Naturals de Protecció Especial; CUP Forests Gestionades pel Departament de Medi Ambient; XEN Xarxa de connectors ecològics; ZRP Zones amb requeriment de protecció i FIC Flora d'Interès Comunitari

També tenen molt interès des d'un punt de vista edàfic els sòls de guix ja que s'hi produeixen fenòmens de dissolució del guix i formació de dolines. El **Tossal de Moradilla** (fig. 21.9) també és un espai que requereix una atenció especial pel seu interès ecològic, especialment per conservar una flora estèpica molt interessant. Igualment, el **Tossal de Pedrós** també conserva una flora estèpica lligada als espartars.



Figura 21.7. L'estany d'Ivars i Vila-sana en fase d'ompliment. La vista mostra la part mitjana (21.02.2006).



Figura 21.8. Estany d'Ivars i Vila-sana, i erms del marge nord coberts de roselles (26.04.2006).

Més al sud es localitza l'EIN **Tossals de Torregrossa**.

Ara per ara, la unitat *Plana d'Urgell* inclou dos espais de la Xarxa Natura 2000, l'espai ES000021 **Secans de Mas de Melons-Alfés** i l'espai ES5130018 **Estany d'Ivars-Vilasana** (taula 21.5). Ambdós espais són Zones d'Especial Protecció per a les Aus i Lloc d'Interès Comunitari.

Taula 21.5: Valors reals (ha) i valors relatius (% del total de la superfície de la unitat) de la Xarxa Natura 2000

XN 2000	ZEPA	LIC	Exclòs
834	806	834	0
1,1	1,1	1,1	0

XN 2000 Xarxa Natura 2000; ZEPA Zones d'Especial Protecció per a les aus; LIC Lloc d'Interès Comunitari.

Al sud-oest de la unitat s'hi fan prats mediterranis rics en anuals, basòfils (*Thero-Brachypodietalia*), d'interès comunitari prioritari, i escampats arreu, els matollars halonitròfils (*Salsolo-Peganion*), catalogats d'interès comunitari. Localment també hi ha taques salines que sostenen vegetació halòfila (*Suaedion braun-blanchetii*), d'interès comunitari prioritari.





Figura 21.9. Vista aèria del tossal de Moradilla l'any 1982. Imatge cedida pel Servei d'Audi visuals de la Fundació Pública Institut d'Estudis Llerdencs de la Diputació de Lleida.

La intensificació agrícola experimentada en aquesta unitat ha implicat: un augment de la utilització general de productes químics (herbicides, pesticides, fertilitzants); canvis en les pràctiques agrícoles tradicionals deguts a la mecanització dels treballs; l'alteració del material vegetal de base; l'augment de la monoespecificitat dels cultius i, en darrer terme, la pèrdua de la diversitat del mosaic agrícola, que s'ha traduït en una minva neta de la qualitat i l'abundància d'hàbitats favorables per a la fauna (pastures, erms, guarets, marges, fileres de xops i plàtans, edificacions rurals, etc.). L'anàlisi de les cartografies de l'índex d'abundància de les espècies de l'Altles dels Ocells nidificants de Catalunya (1999-2002), altres fonts consultades i les anàlisis de connectivitat efectuades en aquest catàleg ens mostren resultats concloents sobre la pèrdua dels valors ecològics d'aquesta unitat.

#### Valors històrics

L'atzarosa història d'aquesta unitat ha deixat una bona empremta en nombrosos monuments, que podríem començar pels poblats ibèrics, (cas del **Molí de l'Espígol**, a Tornabous o dels **Vilars d'Arbeca** (fig. 21.10), a Arbeca) i que podríem allargar fins a les esglésies medievals d'estil romànic o gòtic.



Figura 21.10. Vista nord del poblament ibèric dels Vilars d'Arbeca (2810.2005).

Les fortificacions presents en aquesta unitat són el **castell de la Ràpita**, restaurat; el **castell de Linyola**, totalment desaparegut; **restes de murs i portals de la Fuliola**, del qual no en resta cap senyal de la seva existència; **Cal castell** del Poal, edifici del segle XVIII; la **casa de la Comanda** de Barbens, casa residencial fortificada que actualment és l'ajuntament; **Ca l'Apotecari** de Vilanova de Bellpuig, del segle XVI, i on actualment hi ha ubicat l'ajuntament; el **castell de Torregrossa**, del qual en resten murs i part de la muralla; i el **castell de Puiggròs**, on podem trobar-hi el portal que tancava la vila closa. Precisament la vila closa de Juneda, juntament amb la vila closa de Puiggròs actualment es troben en bon estat de conservació i tenen un valor històric que cal mantenir.

Bellpuig fou el centre de la baronia de Bellpuig i conserva restes del castell. Vilanova de Bellpuig va formar part d'aquesta baronia i actualment conserva el nucli antic, al voltant de l'església.

**Linyola**, que en època àrab fou el centre del pla de Mascançà, nom amb què es coneixia el que actualment és el Pla d'Urgell, va ser una vila reial fins al segle XV i, posteriorment, va ser el centre de la important baronia de Linyola. D'aquella època, n'és testimoni un magnífic palau renaixentista del segle XVII, que avui dia és la casa de la vila.

També cal destacar els arbres declarats d'interès comarcal i local, o bé considerats arbres monumentals: el **Xop negre del Pla de Vensilló** (*Populus nigra*), el **Plàtan de Vila-sana** (*Platanus hispanica*), els **Plataners de Pinell I i II**, de Puiggròs (*Platanus hispanica*) i el **Xop gros del Molí Vell** de Bellpuig (*Populus nigra*). Finalment, convé mencionar l'Arbreda d'interès local del **Molí Vell de Bellpuig**.

#### Valors religiosos i espirituals

Destaquen elements religiosos d'estil romànic i gòtic com ara: el temple de **Santa Maria de Linyola**, amb un campanar de torre amb vuit cares, únic a Catalunya; i el retaule de la **Mare de Déu del Lliri** a Vilanova de Bellpuig; l'església de **Sant Isidori** de Mollerussa; l'església arxiprestal de **Sant Jaume**, feta amb obra vista el 1950; l'església de **Sant Nicolau de Bellpuig** on es troba el sepulcre d'estil renaixentista més important de Catalunya; el convent de **Sant Bartomeu**, també a Bellpuig, d'estil gòtic de transició. Al seu torn, a Bellvís hi ha l'antic santuari-convent de **les Sogues**. Al terme municipal de Penelles, el santuari de la **Mare de Déu del Remei** i, al terme municipal d'Ivars d'Urgell, l'ermita de la **Mare de Déu de l'Horta**.

Antigament, a la població de Penelles s'anava en processó fins a la Mare de Déu de Sogues per demanar pluja.

Cal destacar les processons de Setmana Santa següents: la de la Verge dels Dolors de Bellpuig, la processó de Divendres Sant a Puigverd de Lleida, o la del **Corpus Christi** a Belcaire d'Urgell.

#### Valors simbòlics i identitaris

Els valors mitològics de la Plana de l'Urgell adquireixen especial rellevància, en ser aquesta una de les unitats on s'ha recollit el major nombre de llegendes.

Destaca la llegenda de l'**Aparició**, segons vinculada a la tradició de la Mare de Déu de les Sogues a Bellvís i que hom situa vers l'any 1190. Aquesta Mare de Déu és avui patrona del Pla d'Urgell i de la població de Bellvís; la llegenda està probablement lligada a la formació de dolines en sòls de guix (fig. 21.11).

La identitat territorial d'aquesta unitat està lligada a les transformacions dels usos del sòl causades pel regadiu. Les oportunitats de desenvolupament econòmic establertes fa més d'un segle han dotat a la població d'una personalitat emprenedora i una mentalitat empresarial i professional reconeguda per nombrosos agents del paisatge entrevistats en el procés de participació pública d'aquest catàleg.

Són exemples de l'empremta i iniciativa de la gent d'aquests regadius la **Festa del Segar i del Batre** de la Fuliola, respectivament al juny i al juliol; la **Fira de Sant Josep** de Mollerussa, a l'abril, on principalment s'exposa maquinària agrícola; i el **Firaporc** de Juneda, bianual al juny, on es fa promoció i degustació de productes derivats del porc.



Figura 21.11. Pàgina il·lustrativa dels goigs a la Mare de Déu de les Sogues. Imatge cedida pel Servei d'Audiovisuals de la Fundació Pública Institut d'Estudis Ilerdencs de la Diputació de Lleida..

### Valors social

Els passejos arbrats que es troben a banda i banda dels canals (coneguts amb el nom de banquetes) han adquirit un important valor social. S'han convertit en espais lúdics molt valorats per a la població que els utilitza per realitzar diverses activitats esportives i d'oci.

A banda, també cal destacar el circuit de motocròs a Bellpuig, de rellevància internacional.

### Valors productius

Com tota zona eminentment agrícola, el paisatge d'aquesta unitat conté un elevat valor productiu. D'una banda, cal destacar la riquesa de cultius gràcies als diversos canals i de l'altra, la importància de l'activitat ramadera, que es concreta amb la presència d'un gran nombre de granges.

### Valors estètics

Com ja s'ha exposat anteriorment, aquesta unitat no es destaca per la riquesa i varietat de la topografia. Tot i això, la densa explotació agrícola, la presència de grans infraestructures i alguns importants nuclis de població, així com la complexa xarxa de canals i la proximitat del riu

Segre, fan que sigui una de les unitats més complexes de l'àmbit d'estudi.

### - Elements morfològics

Tot i que aquesta unitat es troba localitzada en el sector més planer i d'estructura més horitzontal de totes les terres de Lleida, conté algunes accentuacions del relleu en forma de tossals allargassats, els quals que afecten l'organització del territori. Els tossals del Coscollar, Montcofre, Tosses, Poc, Vila, Fonta, Estinclells, Redó, Montalbu, Montpeiler i la mateixa serra dels Molars marquen la seva presència en el lloc, de manera que forcen l'espai de l'agricultura a ajustar-s'hi.

Destaca la cadena de tossals: lo Pla i Pla de la Serra, vorejats per la sèquia de la Serra, i la sèquia dels Masos.

A part d'aquestes elevacions relativament importants, es troben uns lleugers canvis de pendent que, tot i que es podrien qualificar d'insignificants en general, juguen un paper important en l'estructuració de la parcel·lació agrícola. Les línies de canvi segueixen en general la direcció est-oest, i es concentren predominantment prop dels eixos Mollerussa-Bellpuig i Sidamon-Miralcamp. A l'efecte, i ens expliquen els diversos matisos de configuracions de la geometria agrícola.

### - Patrons agrícoles significatius

En aquesta unitat s'hi troben alguns dels patrons, agrícoles més importants i representatius de la regió.

A prop de Fondarella, la unitat conté el patró més nítid. Es troba comprès entre la sèquia Tercera, la sèquia de la Lletra i la cadena de pantans de la Serra, i està creuat pel canal Auxiliar d'Urgell i la sèquia Gran. Té un predomini de cultius de regadiu de pomeres, oliveres, ametllers i herbacis. Aquest patró el creua també el paisatge d'atenció especial format pels eixos de mobilitat de l'A-2 i el tren, el qual ocupa gairebé un terç de la seva superfície. Aquest paisatge agrícola fragmentat encara conserva el seu caràcter de particions longitudinals que s'ajusten als cursos d'aigua, als nuclis que l'envolten i a les particularitats topogràfiques i, per tant, es pot considerar que no ha estat encara afectat pels eixos de mobilitat.

A continuació trobem, al sud-oest de Mollerussa, un altre dels patrons agrícoles més nítids; delimitat pel sud-est pel canal d'Urgell es caracteritza per una predominança de cultius herbacis de regadiu, barrejats amb cultius de regadiu de pomeres. La presència d'aquesta varietat de cultius en aquest sector de la Plana constitueix una singularitat, que actualment actua com a àmbit de frontera entre els cultius de regadiu de la Plana i els cultius de secà de la comarca d'Urgell. La sèquia Tercera i la sèquia de Miralcamp creuen el patró en direcció nord-est, sud-oest, i forcen les parcel·les longitudinals a orientar-se en direcció perpendicular per a un millor aprofitament de l'aigua.

A part d'aquests dos patrons, de mida molt considerable, a la plana es troben altres patrons més reduïts. Per exemple, el patró de la sèquia de Safareig, al nord del tossal Roig, o del reguer de Vallfogona, a

Vallfogona de Balaguer; o altres d'una superfície encara més restringida, cas del peudemont de la Serra de les Quadres, al nord de Bellcaire d'Urgell.

Els tres patrons reduïts mencionats es caracteritzen per una geometria clara i ordenada del conjunt de parcel·les que els constitueixen, amb una orientació homogènia lligada als respectius cursos de les sèquies que les alimenten. Les pantalles d'arbres, principalment de xops (fig. 21.12), acompanyen el curs dels canals d'aigua i juguen un paper molt important en la percepció del paisatge de la plana. En un territori marcadament pla, tant els elements verticals com els horitzontals influeixen molt en l'estructura visual del paisatge (fig. 21.13)



Figura 21.12. Fruïters i restes del frontal de l'EIN de Margalef. Alineacions d'arbres com a separadors de finca (24.04.2006).

### - Elements vegetals singulars

En aquesta unitat poques són les singularitats vegetals: algunes escasses alineacions de prats naturals, llistonars, alguna vegetació de ribera, i alineacions de plàtans i xops tot resseguint els cursos fluvials, a més d'uns pocs arbres d'interès local i comarcal abans esmentats, que es distribueixen esporàdicament per el territori.

Les masses de plantacions de xops a la banda nord de la unitat, entre la C-53 i les serres del Camp, destaquen extraordinàriament i es converteixen en punt de referència.

### - Elements faunístics singulars

L'avistament de grans estols (fins a 600 individus) de fredeluga (*Vanellus vanellus*) sobrevolant les carreteres és freqüent entre els mesos de novembre i febrer, atès que és una au hivernant comuna. Aquests estols

introdueixen moviment i criden l'atenció en el marc de l'horitzontalitat del paisatge, tot realçant-ne el seu valor.

Els estornells (*Sturnus vulgaris*, *Sturnus unicolor*), molt abundants en els regadius de ponent i amb poblacions en clara expansió, mostren un comportament gregari, i el seu vol erràtic entre els fruiters a la tardor, observats amb freqüència durant el treball de camp d'aquest catàleg, suggereix a la vegada calma i activitat, ritmes fenològics repetits durant segles. No obstant això, la resposta social a l'estornell, en tant que implica pèrdues econòmiques al sector de la fruita, ha estat la persecució de les poblacions per controlar-ne els danys.

A les grans àrees de regadiu i en zones poblades d'aquest unitat són habituals el colom roquer (*Columba livia*), el tudó (*Columba palumbus*), la tórtora turca (*Streptopelia decaocto*), la garsa (*Pica pica*) i altres espècies comunes, amb extenses àrees de distribució, nombrosos efectius poblacionals, poc tímides i habituades a l'activitat humana, algunes directament antropòfil·les o d'origen domèstic. Totes elles resulten fàcils de veure. Mai poden contribuir en la mateixa mesura a la valorització del paisatge, però poden aportar un interès cinegètic al territori front a la rarefacció i tendència regressiva d'altres espècies de major valor, com a conseqüència de la intensificació agrícola.



Figura 21.13. Conreus de fruiters de fruita dolça a la Sèquia Quarta (28.10.2005).

La presència del teixidor (*Remiz pendulinus*), una au insectívora lligada a ambients aquàtics, de ribera i infraestructures hidràuliques (canals, sèquies, basses, etc.) pròximes a arbres o arbustos alts que permetin la nidificació, pot aportar la singularitat de la bellesa dels seus nius, que són objectes de col·leccionisme.

### - Valors de transformació periòdica de forma i color del paisatge

La imatge de la unitat, majoritàriament ocupada per cultius de regadiu, es caracteritza pels canvis estacionals relacionats amb aquests. En aquest sentit, forçosament destaquen taques puntuals de conreus abandonats per tota la unitat, que pateixen canvis cromàtics lents.

A les rodalies de Mollerussa i Bellpuig, la presència de conreus herbacis extensius de secà proporciona una imatge subjecta a canvis estacionals puntuals.

Per altra banda, entre els valors estètics de la Plana d'Urgell, també cal destacar els salts d'aigua que hi ha a la Sèquia Quarta del canal d'Urgell entre "lo Collet" (les Borges Blanques) i la població de Juneda, provocats pel fort desnivell que hi ha entre ambdós punts. De la mateixa manera, també té un alt valor estètic el salt del Duran, situat a la Sèquia Tercera del canal d'Urgell, al límit entre els termes municipals de Mollerussa i Vilanova de Bellpuig. Aquests salts d'aigua antigament s'utilitzaven per a la producció d'energia elèctrica, i actualment tornen a funcionar amb aquesta finalitat.

### Principals rutes i punts d'observació i gaudi del paisatge

Genèricament l'estructura morfològica de la unitat correspon a una plana força homogènia, amb presència de suaus relleus, que permeten visibilitats molt obertes i panoràmiques.

Però aquesta plana es troba esquitxada de múltiples desnivells, tossals i elements que tenen un paper molt important en la percepció visual, en constituir barreres o pantalles que rediriguen la vista. Cal per tant, destacar l'existència de tots aquests elements que actuen en els diversos plans de profunditat.

Aquesta unitat té una gran intervisibilitat.

Juguen un paper important com a horitzons permanents els Aspres de la Noguera i la serralada del Montsec.

La unitat està travessada per un important eix de mobilitat format per l'autovia A-2, el ferrocarril i la C-53, eix que esdevé un recorregut principal, raó per la qual aquest paisatge està exposat en primer pla: aquest pla pròxim des de la seqüència dels punts de vista de les infraestructures. Aquest eix és, d'altra banda, el camí tradicional de Sant Jaume, de Barcelona a Galícia, i per tant segueix un important camí històric.

Tot recorrent la A-2, des de Bellpuig en direcció Lleida, les visuals són àmplies i esdevenen panoràmiques de la totalitat de la plana. Però és important remarcar que en alguns indrets es localitzen obstacles puntuals com ara tossals, alguns suaus canvis de pendents, o bé elements vegetals que caracteritzen la visió en un lloc determinat. Sigui com vulgui, la imatge visual en primer pla és producte de forma contínua dels cultius de regadiu. Tanmateix, aquesta imatge la bloquegen diverses

vegades edificis industrials, els quals provoquen un ritme variant de plans curts i llargs.

Per explicar la importància d'aquests elements enriquidors de la imatge i redireccionadors de la mirada a la plana, sempre situats sobre un mantell riquíssim de conreus de regadiu, fem esment d'alguns punts on destaquen de forma clara. Per exemple, a les rodalies de Mollerussa sobresurten en la imatge visual dos patrons mixts de conreus herbacis de regadiu i de fruiters de regadiu, en primer pla, i una remarcable seqüència de tossals, en un segon pla. Tot arribant a Lleida, una altra alineació de tossals i una línia d'arbres de direcció est-oest formem pantalles que canalitzen la mirada.

Creuen la plana dos GR, el GR-3 i el GR-4, des dels quals es divisa una imatge de la zona fronterera entre la plana i les unitats de les garrigues o les serres de Bellmunt i Almenara.

Els principals miradors de la unitat -des dels quals és possible contemplar àmplies faixes de territori propi i veí-, es troben al poble de Bellmunt d'Urgell i a l'Almenara Alta, fora de la unitat (unitat *Serres de Bellmunt i Almenara*), però molt a prop del límit (panoràmiques de la meitat occidental i oriental del territori, respectivament); al poble de Puiggròs (panoràmiques vers la part mitja oriental de la unitat); el tossal de la Nora, entre Alcoletge i Vilanova de la Barca (panoràmiques al *Paisatge Fluvial del Segre*, i la franja occidental de l'espai); la Fita Alta del tossal de les Tenalles (panoràmiques de tota la plana de Lleida); i, en darrer lloc, al tossal Pedrós, a Albatàrrec (panoràmiques al sector sud-occidental).

### Riscos i impactes

#### Riscos

- Risc de contaminació per nitrats als sòls de quasi tota la unitat.
- Risc d'inundació a les terres properes del riu Corb i del torrent de la Femosa.
- Poblacions extenses de l'espècie invasora *Arundo donax* a gairebé tot el curs del riu Corb.
- Presència majoritària als conreus herbacis d'espècies al·lòctones de males herbes: *Abutilon theophrasti*, *Amaranthus hybridus*, *A. retroflexus*, *Datura stramonium*, *Conyza* sp. pl. es troben a tota la unitat, però amb ocupació més alta a la part oest de la unitat.

## Impactes

### Fragilitat visual

- Es destaca la presència de zones d'alta exposició visual, sobretot el sud de les serres de Bellmunt i Almenara. Els vessants d'aquestes serres juguen un paper molt important en la percepció del paisatge des de la Plana, i presenten una fragilitat visual molt elevada, esdevenen referència i teló de fons de la plana. El grau de fragilitat varia però, en funció de l'estructura de la vegetació, sobretot en el cas dels arbres de ribera i la seva capacitat d'amagar zones del paisatge i alhora de configurar la unitat mínima visible a partir d'horitzons propers, transparents i variables.

- Encara que la plana permet, sobretot a la part nord, vistes panoràmiques, no es considera un territori d'alta fragilitat visual, donat que la fragilitat aquí es mesura per unitats. Es podria suggerir que, a mida que el paisatge lineal de vegetació de ribera disminueix i les parcel·les es fan més grans i es perd la vegetació dels marges, creix la unitat mínima visible, i això implica més fragilitat visual.

- En paral·lel, una àrea d'aproximadament un quilòmetre al voltant de les infraestructures de l'eix de l'A2 és a grans trets un paisatge d'atenció especial, a efectes d'aquest catàleg. A més, es tracta d'un paisatge quotidià, ja que serveix d'"escenari" per a la gent que el transita. Aquest paisatge, exposat a diferents velocitats i repeticions, és com una targeta de presentació, no només de la plana d'Urgell, sinó de les Terres de Lleida com a territori. D'una altra banda, la vegetació no pot jugar un paper moderador d'aquest resultat perceptiu, ja que és molt puntual, de manera que sovint la qualitat de la imatge depèn de la proximitat dels obstacles industrials. I, tenint en compte que el que es divisa molt sovint coincideix amb perifèries de pobles i petites ciutats, la impressió final és d'un paisatge ordinari i desordenat.

### Paisatges en transformació en zones d'alta exposició visual

- Extraccions abandonades, concentrades en tres zones: al sud d'Alcoletge a la zona del tossal de les Farques; entre Sidamon i Miralcamp al pla de la Serra i lo Pla; i en darrer lloc, entre Miralcamp i les Borges Blanques.

- Presència de cultius abandonats, prop de zones industrials, a les línies de canvi de pendent, als tossals Sidamon, Miralcamp i Puiggròs; i, en general, al sud de la unitat.

### Paisatges amb pressió per la implantació de noves infraestructures

- La unitat està afectada per la nova línia del TGV.

### Paisatges amb pressió per la presència d'infraestructures i serveis

- Presència de zones d'extracció minera als tossals de les rodalies de Miralcamp i de Comaform de Bellpuig.

- Hi ha nombroses zones d'extracció abandonades.

- Els abocadors estan concentrats en tres àrees. Una a l'eix que connecta Comaform, Bellpuig, Mollerussa, Bell-lloc d'Urgell (A-2), un altra, al costat de les Borges Blanques i, finalment una al sud de Balaguer. Les zones industrials estan concentrades seguint l'eix de l'A2, al límit nord-oest, al voltant de Juneda, a Torregrossa i a Ivars d'Urgell. A la totalitat de la unitat hi ha una gran concentració de granges: els punts més densos són els pobles de Penelles, Boldú, la Fuliola, Linyola, Ivars d'Urgell, Castellnou de Seana, Torregrossa i Juneda, així com la zona al sud de Mollerussa.

- Presència de línies d'alta tensió, una paral·lela a la carretera Lleida-Balaguer, una altra que creua tota la unitat per la banda sud, i una tercera en direcció Lleida-Mollerussa.

- A hores d'ara s'observa un creixent interès per la implantació de zones de producció energètica mitjançant plaques fotovoltaïques. Ja n'hi ha algunes d'instal·lades (fig. 21.14).



Figura 21.14. Parc solar al nord de Puiggròs (24.04.2006).

## Descripció de la possible evolució de la Plana d'Urgell

La posada en regadiu no és un element modificador del paisatge, ja que, com es pot observar a la taula, no hi ha previsions de nous regadius (taula 21.6).

Taula 21.6: Valors reals (ha) i valors relatius (% del total de la superfície de la unitat) del nous regadius.

A iniciar	En execució	En planificació	En estudi
22,23	0	0	0
0,03	0	0	0

Les pressions associades al desenvolupament urbà, el creixement industrial i les infraestructures de mobilitat i de transport al llarg de l'eix de l'A-2 (transformacions del sòl, abandonament de cultius, introducció d'infraestructures de telecomunicacions, de residus, abocadors) és previsible que es duguin a terme mitjançant processos espacials que han de ser qüestionats. L'estructura nodal establerta pel Pla territorial parcial de ponent tanca aquesta unitat entre polaritats d'alt rang (regional per a Lleida, subregional per a Tàrraga, comarcal per a Balaguer, Mollerussa i les Borges Blanques). En aquest sentit podem afirmar que és complex perfilar l'evolució d'aquest paisatge.

Tots els factors estructurals o externs que poden influir potencialment en el mercat dels productes agraris i en la indústria derivada tindran una enorme incidència en l'evolució del mosaic agrícola d'aquesta unitat. Algunes tendències semblen estables; per exemple, és d'esperar que continuï el creixement moderat de la superfície de vinya. Altres comporten un grau d'incertesa molt més gran. Així, hauran de monitoritzar-se factors com la PAC, l'evolució del preu del gas-oil, el desenvolupament varietal, el canvi climàtic i la necessitat d'introducció de sistemes de reg més eficaços i d'implantar noves concentracions parcel·làries, potencialment simplificadores del mosaic agrícola.

L'evolució i conservació dels escassos valors ecològics depèn de la declaració de figures de protecció eficaces i de l'elaboració de plans de conservació i gestió realistes al sòl de protecció especial.

## AVALUACIÓ DEL PAISATGE

### Avaluació d'amenaques i oportunitats

Amenaces	Oportunitats
<ul style="list-style-type: none"> <li>• Pressió urbanística i difusió d'edificacions il·legals a la perifèria urbana i industrial de les poblacions.</li> <li>• Creixent implantació de zones de producció energètica mitjançant plaques fotovoltaïques (fig. 21.14)</li> <li>• Les activitats extractives són nombroses a l'extrem sud-oriental de la unitat i produeixen greus afectacions al paisatge.</li> <li>• Pèrdua progressiva del pes específic de les explotacions familiars agràries associat a canvis de cultius llenyosos per herbacis que simplifiquen el mosaic del paisatge.</li> <li>• Consum d'aigua elevat i pèrdua progressiva de la qualitat de l'aigua subterrània motivat per l'ús continuat de fertilitzants i fitosanitaris.</li> <li>• Presència d'espècies vegetals exòtiques en els cultius, amb valors alts d'ocupació en gran part de la unitat.</li> <li>• Creuament i contaminació genètica de fauna silvestre i cinegètica amb poblacions domèstiques</li> <li>• Escassa connectivitat biològica entre els espais naturals de la unitat i baixa permeabilitat ecològica entre aquells altres situats al nord i al sud del territori.</li> <li>• Paisatge excessivament fragmentat per les vies de comunicació.</li> <li>• Abandonament i enderroc de construccions de cabanes de tàpia característiques de l'arquitectura rural d'aquest territori.</li> <li>• Tala de l'arbrat de les banquetes, canals i desaigües sense planificació de la seva substitució, repoblació o manteniment</li> </ul>	<ul style="list-style-type: none"> <li>• Territori majoritàriament d'alt valor agrícola.</li> <li>• Recuperació física i històrica dels camins ramaders.</li> <li>• Escassa demanda turística en el territori, i en conseqüència, escassa pressió social pel desenvolupament d'equipaments específics.</li> <li>• Activitats extractives abandonades que no s'han restaurat.</li> <li>• Les grans vies de regadiu i els rius de la Plana d'Urgell passen desapercibuts en el paisatge.</li> <li>• Restes de vegetació natural, molt fragmentàries i alterades.</li> <li>• Recuperació de la vegetació arbòria i arbustiva autòctona dels marges de parcel·les, camins i desaigües que afavoreixen la qualitat paisatgística.</li> <li>• Protecció i revaloració social de les construccions rurals de tàpia (cabanes, tanques i coberts)</li> </ul>

## PLANIFICACIÓ DEL PAISATGE

### Objectius de qualitat paisatgística

Els objectius de qualitat paisatgística (OQP) que s'exposen a continuació són específics d'aquesta unitat de paisatge. Igualment, també són d'aplicació els objectius de qualitat paisatgística definits per a tot l'àmbit territorial de Terres de Lleida continguts en el capítol 12 de la present memòria (volum 1).

#### OQP21.1

**Uns reductes de vegetació estèpica ben conservats i gestionats.**

Els cultius de regadiu s'estenen fins a l'horitzó en aquesta plana sense relleus, substituint la vegetació estèpica pròpia de la unitat. Només alguns tossals trenquen la horitzontalitat i són l'únic reducte de la vegetació espontània com el de Torregrossa, Miralcamp, Puiggròs, de Pedrós i la Moradilla. Mantenir uns tossals ben conservats i gestionats és important per preservar els espais lliures d'aquesta unitat.

#### OQP21.2

**Unes zones humides representades per l'estany d'Ivars i Vila-sana, els coladors de Boldú i el Prat de Montsuar que mantinguin la singularitat i biodiversitat de flora i fauna.**

La horitzontalitat de la plana ha donat lloc a l'endorreisme amb la formació de diferents espais humits i estanys de notable interès biogeogràfic com l'estany d'Ivars i Vila-sana, els coladors de Boldú i el Prat de Montsuar. En els entorns d'aquests espais hi ha una vegetació molt singular que cal preservar i gestionar. Aquestes zones humides resulten interessants per al turisme ornitològic i com a recurs docent.

#### OQP21.3

**Uns canals amb banquetes arbrades funcionals i protegides, habilitades per al gaudi de la població local.**

Les banquetes arbrades són un element característic del paisatge de la Plana d'Urgell. La seva dimensió històrica lligada al manteniment dels canals i el seu ús social passat i actual fan que la població local estigui molt identificada amb el paisatge que conformen i siguin usades com a espai de passeig i esbarjo.

#### OQP21.4

**Uns cursos fluvials dels rius Corb, Ondara i el torrent de la Femosa amb una vegetació associada que conservi la seva funcionalitat ecològica.**

Els cursos fluvials d'aquesta unitat presenten trams on la vegetació de ribera dels seus entorns presenta un grau de degradació important. És indispensable mantenir la vegetació dels trams que mantenen més bon estat i restaurar-la en els trams més degradats d'aquests rius.

#### OQP21.5

**Un llegat històric ben conservat i potenciat turísticament.**

La història d'aquesta unitat ha deixat un reguitzell d'elements que constitueixen també patrimoni paisatgístic com els poblats ibèrics (Molí de l'Espígol a Tornabous i els Vilars a Arbeca), nombroses fortificacions (castells de la Ràpita, Linyola, Fuliola, Poal, Torregrossa i Puiggròs), edificis religiosos (les Sogues de Bellví, Mare de Déu de l'Horta a Ivars, ...), etc. Aquests elements formen part del paisatge històric de la unitat i tenen elevades potencialitats turístiques.

#### OQP21.6

**Un paisatge amb parcs solars eficients i ben integrats i ubicats.**

Els índexs de radiació solar de la zona i l'orografia plana de la unitat fa de les Terres de Ponent un territori susceptible d'acollir un nombre important de centrals fotovoltaïques en correspondència a la política energètica de la Generalitat. En tot cas, cal vetllar perquè la ubicació i les característiques d'aquestes instal·lacions incorporin mesures d'integració per evitar fragmentar i artificialitzar excessivament el paisatge rural.

#### OQP21.7

**Unes vies de comunicació permeables que permetin la connectivitat ecològica entre el nord i el sud de la unitat.**

Les grans vies de comunicació de la unitat, és a dir, l'A-2, l'AP-2 i el TAV i en menor grau, la N-240 creuen la unitat d'oest a est de manera que fragmenten la unitat de nord a sud dificultant la connectivitat ecològica entre els diversos espais naturals de la unitat. Cal introduir elements que garanteixen la recuperació d'un cert grau de permeabilitat per tal de garantir el pas de la fauna i minimitzar les barreres paisatgístiques.

#### OQP21.8

**Unes perifèries urbanes amb àrees industrials i terciàries, urbanitzacions, granges, etc. ubicades de manera racional i responent a les necessitats reals.**

La Plana d'Urgell està ocupada per una gran quantitat de poblacions de dimensions, casuístiques i trames urbanes diverses. La manca de relleu i la bona accessibilitat ha permès que en les darreres dècades s'hagi experimentat una proliferació d'àrees industrials i terciàries, urbanitzacions, edificacions agrícoles, etc. sense definició ni ordenació prèvia al voltant dels nuclis compactes. Això ha empobrit el paisatge i fa necessària la implantació d'instruments d'ordenació dels accessos, perifèries i rodalies dels nuclis per aconseguir que s'hi integrin i no afectin al perfil paisatgístic de les poblacions.

## OQP21.9

### Unes àrees agrícoles amb unes edificacions de suport integrades en el paisatge.

Els espais agrícoles de Ponent van units inevitablement a cabanes, tanques, magatzems i coberts distribuïts arreu del territori. És indispensable que totes aquestes construccions situades en sòl no urbanitzable estiguin ordenades i ben integrades en el paisatge de regadiu per no empobrir la perspectiva visual d'aquestes àrees.

#### Àrees amb valors especials a protegir

- Àrees agrícoles més representatives de la Plana d'Urgell: entorn de la sèquia de Safareig (nord del Tossal Roig), del reguer de Vallfogona de Balaguer, peudemont de la Serra de Bellmunt d'Urgell i al prat dels Arcs i lo Catellar (sud de Linyola).
- Tossals testimoni dispersos pel territori (tossals de Torregrossa, del Pedrós, de Moradilla, del Coscollar, Petit, Montcofre, de Tosses, Poc, Vila, Fontà, Estinçells, Redó, Montalbà, Montperler, del Pla de la Serra (Miralcamp), etc.
- Banquetes arbrades dels canals d'Urgell que defineixen la percepció del paisatge de la plana.
- Entorns de l'estany d'Ivars i Vila-sana, els coladors de Boldú i el Prat de Montsuar i altres zones humides reconegudes o recuperables.
- Cabanes, tanques i coberts de tàpia distribuïts per tota la Plana d'Urgell, elements característics de l'arquitectura rural d'aquest territori.
- Salts d'aigua de la Sèquia Quarta del Canal d'Urgell ( entre "lo Collet" i la població de Juneda) i salt del Duran (Mollerussa).
- Vila closa de Juneda i vila closa de Puiggròs.

#### Àrees de foment de la gestió

- Restauració i gestió dels trams degradats dels rius Corb, Ondara, Cercavins i torrent de la Femosa.
- Espais de connectivitat ecològica nord-sud entre les grans infraestructures de la unitat que transcorren en sentit est-oest: A-2, AP-2, N-240, ferrocarril Lleida- Barcelona i TAV.
- Canal d'Urgell i la seva xarxa de recs i sèquies que drenen tota la Plana d'Urgell.
- Espais corresponents a la Xarxa Natura 2000 (Estany d'Ivars- Vila-sana i extrem septentrional dels Secans de Mas de Melons- Alfés).

- Promoció, gestió i restauració del patrimoni històric i els seus entorns: poblats ibèrics del Molí de l'Espígol (Tornabous) i els Vilars (Arbeca), restes de castells de la Ràpita, Linyola, la Fuliola, el Poal, Torregrossa, Puiggròs, etc. i edificis religiosos, ermites i santuaris.

#### Àrees susceptibles d'accions d'ordenació

- Façana urbana de les poblacions que se situen a les proximitats de les principals vies de comunicació de la Plana d'Urgell, AP-2, A-2, N-240 i C-53.
- Conreus abandonats colindants a les zones industrials i urbanes dels entorns de Lleida, Alcoletge, Tèrmens, Juneda, Mollerussa, Golmés, Bellpuig i tots els municipis de la primera corona de Lleida.
- Restaurar les banquetes arbrades que segueixen el traçat dels canals d'Urgell.
- Delimitar, protegir i conservar els camins rurals.
- Àrees industrials que s'estenen al llarg del recorregut de l'A-2: Bellpuig, Golmés, Mollerussa, Vila-sana, Fondarella, etc i al llarg de la N-240: les Borges Blanques, Juneda, Lleida.
- Recorregut de les línies d'alta tensió: paral·lela a la carretera Lleida-Balaguer, una que creua la unitat per l'extrem meridional i una que segueix el corredor central d'infraestructures.
- Principals vies de comunicació, especialment l'A-2, la N-240 i el nou traçat del TAV.
- Granges situades a les rodalies dels pobles de Penelles, Boldú, la Fuliola, Linyola, Ivars d'Urgell, Castellnou de Seana, Torregrossa, Juneda, etc.
- Restaurar àrees amb activitats extractives abandonades: zona del tossal de les Forques (sud d'Alcoletge), pla de la Serra i lo Pla (entre Sidamon i Miralcamp) i entre Miralcamp i Puiggròs.
- Zones de concentració de centrals fotovoltaïques: nord de Puiggròs, Juneda, etc.
- Zones d'extracció de graves i àrids als tossals de les rodalies de Miralcamp i Bellpuig.
- Urbanització difusa i habitatges en sòl no urbanitzable als termes de Golmés, les Borges Blanques, Juneda, Puigverd de Lleida i Alcoletge.

- Condicionar els miradors de la unitat:
  - a) Miralcamp
  - b) Barret Picat
  - c) Estany d'Ivars – Vila-sana
  - d) Puiggròs
  - e) Tossal de la Nora
  - f) Tossal Pedrós
  - g) Fita Alta del tossal de les Tenalles
  
- Senyalitzar els recorreguts d'interès o itineraris paisatgístics als punts de principi i final:
  - a) Ivars d'Urgell – Vila-sana
  - b) Tèrmens - Menàrguens – Bellvís
  - c) La Guàrdia d'Urgell – Almenara Alta – Agramunt
  - d) Boldú – Bellcaire d'Urgell
  - e) Mollerussa – Torregrossa – Juneda
  - f) Bellpuig – Belianes
  - g) Vilanova de Bellpuig – Les Borges Blanques (enllaç C-233)