


Serres de Bellmunt i Almenara

Unitat 20

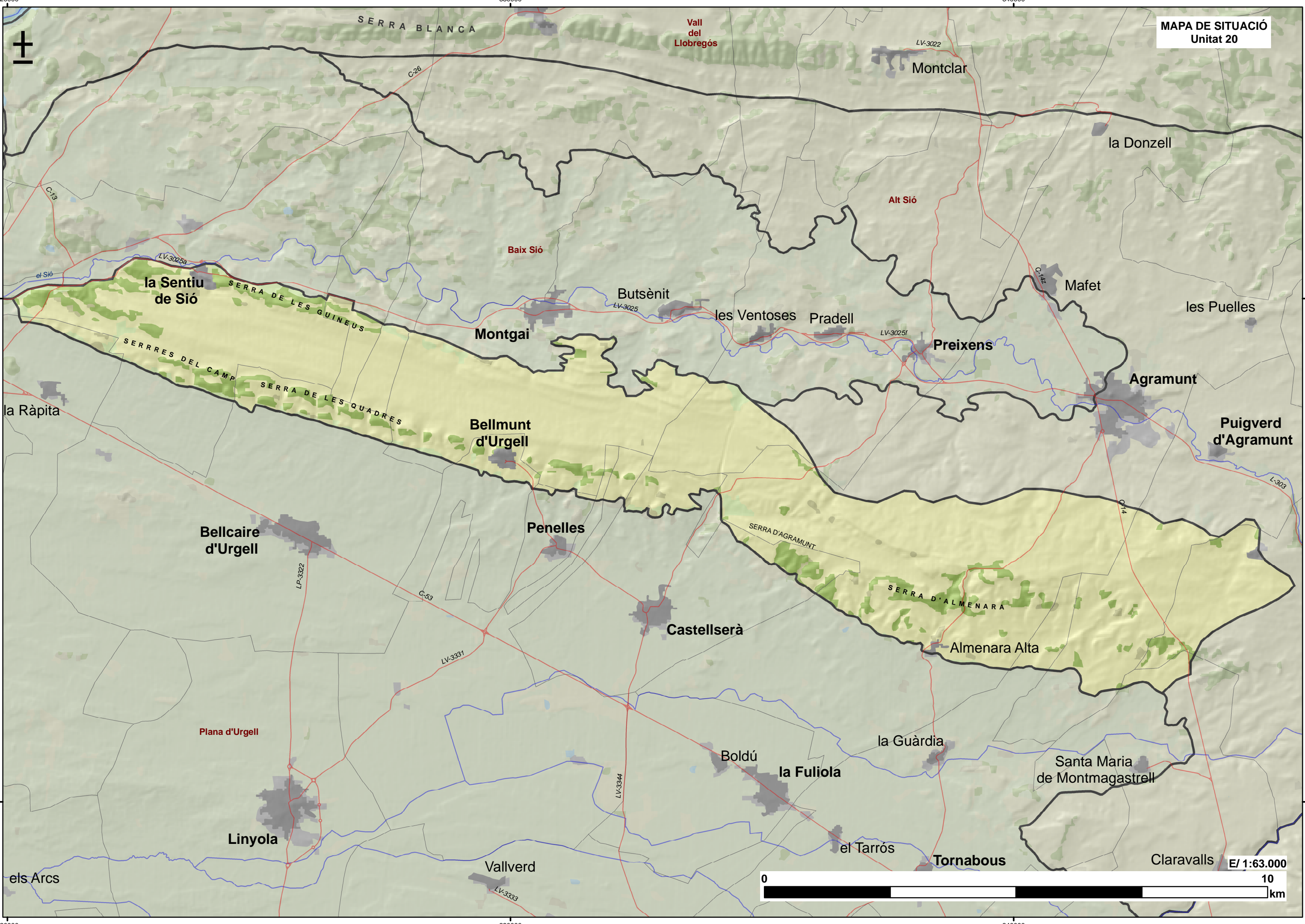
COMARCA:	La part occidental pertany a la comarca de la Noguera, mentre que l'oriental a l'Urgell.	
SUPERFÍCIE:	6.410 ha	
MUNICIPIS:	La integren part dels termes municipals de la Sentiu de Sió, Cubells, Montgai Preixens, Agramunt, Tornabous, Puigverd d'Agramunt i Ossó de Sió, Castellserà.	

Trets distintius

- Alineació de relleus suaus de guixos i gresos disposats en direcció est-oest. La presència de guixos a les serres i el predomini gairebé absolut dels conreus herbacis de secà confereixen al paisatge d'aquesta unitat un cromatisme singular.
- Les parcel·les agrícoles són de petita o mitjana extensió, i es distribueixen segons un patró espacial que, en general, és paral·lel a les formes que adopta l'aflorament dels guixos.
- Les escasses bosquines gipsícoles són restes d'un bosc arruïnada des d'època molt antiga que alternen amb camps de cereals, de manera que conformen un mosaic tradicional de significació agroramadera. La continuïtat temporal d'aquest mosaic ha permès el manteniment d'importants valors ecològics.
- El poblament en aquesta unitat és escàs. La pràctica inexistència de nuclis habitats i cursos fluvials, i l'escassa xarxa viària contribueixen a l'incontestable domini d'aquest paisatge agrícola característic, i on les úniques intrusions discordants són les granges.
- Bellmunt d'Urgell, situat dalt d'un turó a 379 m, domina la Plana d'Urgell. Des del poble es pot veure, en dies de bones condicions atmosfèriques, un panorama que s'estén de Cervera al campanar de la Seu Vella de Lleida.
- Aproximadament la meitat del territori de la unitat està inclosa a la Xarxa Natura 2000. Inclou l'EIN Serra de Bellmunt i l'espai Bellmunt-Almenara, declarat zona ZEPA.
- L'itinerari que uneix Almenara Alta i Agramunt permet apreciar les característiques d'aquesta unitat.



Conreus de secà i carrasques als marges, entre Montgai i Bellmunt. Imatge presa el mes de desembre de 2005.



SERRA BLANCA

Vall del Llobregós

Montclar

la Donzell

Alt Sió

Baix Sió

la Sentiu de Sió

SERRA DE LES GUINEUS

Butsènit

les Ventoses Pradell

Mafet

les Puelles

Montgai

Preixens

Agramunt

Puigverd d'Agramunt

la Ràpita

SERRRES DEL CAMP

SERRA DE LES QUADRES

Bellmunt d'Urgell

Penelles

Castellserà

SERRA D'AGRAMUNT

SERRA D'ALMENARA

Almenara Alta

Bellcaire d'Urgell

Plana d'Urgell

la Guàrdia

Santa Maria de Montmagastrell

Boldú

la Fuliola

el Tarrós

Tornabous

Claravalls

els Arcs

Vallverd

E/ 1:63.000



CARACTERITZACIÓ DEL PAISATGE

Elements naturals i humans que constitueixen el paisatge

Clima: El clima és de tipus mediterrani subàrid continental, amb precipitacions de l'ordre dels 400-450 mm anuals; per això, a les restes de vegetació natural predominen les espècies perennifòlies, localment amb nuclis d'aciculifolis (pinedes).

Litologia i geomorfologia: La unitat comprèn una alineació de relleus suaus de guixos i gresos disposats en direcció est-oest, els quals constitueixen una franja de transició cap als primers relleus de les terres prepirenques en els sectors occidental i central i cap a les terres de l'altiplà central català a llevant.

Els materials geològics representats corresponen a paquets de roques evaporítiques, principalment guixos d'edat terciària, que afloren extensament per diapirisme (fig. 20.1), així com per gresos, argiles i limolites carbonatades. Tots aquests materials es troben disposats en estructura anticlinal.



Figura 20.1. Camí i afloraments de guixos al nord de Bellmunt (16.12.2005).

El nucli d'aquest plec apareix esventrat i modelat per la xarxa de drenatge, atesa la poca resistència que ofereixen les roques evaporítiques a l'erosió. Contràriament, als flancs d'aquesta estructura

anticlinal afloren els materials més resistents a l'erosió, els gresos, que, en sobresortir sobre la plana, formen uns relleus d'escassa alçada (350-460 m) alineats en la mateixa direcció que l'estructura geològica que conforma la serra de Bellmunt-Almenara. Aquests relleus continuen al marge dret del Segre amb la serra Llarga (*Plana d'Algerri-Balaguer*)

En posició dominant i sobre els materials resistents meridionals s'ha forjat la localitat de Bellmunt.

Xarxa hidrogràfica: La unitat *Serres Bellmunt i Almenara* no té cap element hidrogràfic d'importància. Al nord de la unitat hi ha la unitat *Baix Sió*, per on discorre el riu Sió.

Vegetació i usos del sòl: el domini de la vegetació potencial correspon al carrascar continental (*Quercetum rotundifoliae*). La vegetació actual, tantmateix, hi és ben diferent. El bosc, el carrascar, és quasi absent, ja que la major part d'aquestes terres són dedicades al conreu. Al límit nord, on el sòl és més profund, es conserven algunes masses de carrasca i pinedes esclarissades de pi blanc (*Pinus halepensis*).

Als llocs on el guix és massiu i manca absolutament el sòl, els conreus donen pas a la vegetació natural, integrada per timonedes i brolles gipsícoles (*Gypsophilion*) on apareixen espècies d'elevat interès biogeogràfic. Els indrets en què afloren els gresos i els llims, es donen llistonars (*Thero-Brachypodion*), en exposició nord, i més escadusserament, els espartars (*Agropyro-Lygeion*) en exposició sud. Els llocs que tradicionalment han estat sobrepasturats encara conserven les formacions halonitròfiles de matollars de siscall i botja pudent (*Salsolo-Peganion*).

De tota manera, són les comunitats de males herbes dels sembrats les formacions herbàcies més esteses pel territori (*Secalio cerealis*), amb presència abundant de roselles (*Papaver rhoeas*, *P. hybridum*), ballarides (*Hypocoum procumbens*), ervianes (*Erucastrum nasturtiifolium*, *Rapistrum rugosum*, *Sinapis arvensis*), cugula (*Avena sterilis*) i margalls (*Lolium rigidum*, *Bromus diandrus*).

L'aptitud de les terres per els usos agrícoles és, en general, bona: el 90% de les terres presenten escasses limitacions per al conreu. No obstant això, el pendent o l'aflorament de guixos poden suposar, localment, impediments per a l'ús agrícola, com per exemple als relleus més pronunciats de la serra de Bellmunt. Les terres de major aptitud es localitzen als vessants suaus i als fons de vall. Els conreus majoritaris, com ja s'ha comentat, són els cereals d'hivern (ordi) més o menys acompanyats de plantes arvenses (*Secalio cerealis*). Localment també es cultiva l'olivera i l'ametller. Els fruiterars de secà, ametllers principalment, es concentren a l'extrem oriental de la unitat.

La distribució i composició dels conreus determina un territori d'interès cinegètic subòptim per a caça menor i marginal per a la major. Les limitacions per a l'establiment de boscos productius són moderadament greus.

El terç occidental de la unitat allotja zones d'elevat potencial per al desenvolupament d'activitats ecoturístiques.

Poblament: El poblament en aquesta unitat és escàs. Un dels motius és que no hi ha cap element hidrogràfic a la zona. Els dos nuclis de població de la unitat són el poble de Bellmunt d'Urgell i el poble d'Almenara Alta (terme municipal d'Agramunt), ambdós de tipologia rural. Bellmunt d'Urgell és un poble situat dalt d'un turó, a 379 metres sobre el nivell del mar. Des de la perifèria, a la banda nord del nucli urbà es pot obtenir una vista panoràmica dels cims del Montsec. Al sud es domina la *Plana d'Urgell*. A causa de la seva situació l'anomenen l'"espia d'Urgell", ja que des del poble es pot veure, en dies de bones condicions atmosfèriques, des de Cervera fins al campanar de la Seu Vella de Lleida. La població actual és de 228 habitants i no té planejament vigent.

Montfalcó d'Ossó és una petita vila que es troba a la zona limítrof de la unitat, de difícil accés i de tipologia rural. També es remarcable la Sentiu de Sió, al límit nord-oest de la unitat.

Infraestructures:

La unitat *Serres de Bellmunt i Almenara* no té infraestructures importants. La unitat és travessada per la C-14 a l'est de la unitat, la LV-3231 de Tornabous a Agramunt i la LV-3028 de Castellserà a Preixens.

Evolució històrica del paisatge

Al bronze mitjà i final (1500 a 800 aC), l'home comença a abandonar definitivament les coves i amagatalls naturals, i crea assentaments estables a la plana. Forma petits poblats de cabanes als turons elevats, com ara a la serra d'Almenara i al tossal del Molí d'Espígol (Tornabous). Les cabanes eren fetes de pedres, branques i fulles que empraven per fer el sostre. Durant tot aquest període i l'edat del ferro l'home perfecciona les arts del conreu i la domesticació dels animals, influenciat per l'arribada de corrents centroeuropeus. Vestigis d'aquesta època s'han trobat en forma de túmuls de pedres que contenien urnes amb restes d'incineració en diversos llocs del vessant meridional de la serra d'Almenara.

Més tard, podem parlar de la influència dels ibers en la conformació del territori. L'activitat econòmica dels ibers estava basada en l'agricultura dels cereals, el lli i els llegums, per tant el paisatge d'aquestes terres devia estar dominat per aquests conreus herbàcies. El conreu de la vinya no adquiriria certa importància fins després de la romanització. La ramaderia també era notable, els animals domèstics per a consum comprenien les cabres, ovelles i cavalls, per tant eren portats a pasturar per les terres veïnes dels poblats.

L'inici de la romanització du l'abandó de molts poblats ibèrics, ja que l'activitat es desplaça a les *villae*, i a les ciutats romanes.

Fins al segle V dC l'agricultura fou pròspera, però a partir del segle VIII la invasió sarraïna provoca un fort despoblament. En aquest sentit, les terres de l'Urgell degueren quedar pràcticament abandonades des que foren

envaïdes pels musulmans, en part perquè es convertiren tot sovint en camp de batalla entre ambdós contendents, els sarraïns i els cristians.

A partir del segle XI s'inicia el repoblament d'aquestes terres ermes per part dels cristians amb l'objectiu de defensar el territori conquerit de noves incursions sarraïnes. D'aquesta època és la torre de guaita cilíndrica del Pilar d'Almenara, des d'on es domina el Pla d'Urgell. Certament, el repoblament endega la construcció de pobles i la posada en cultiu d'aquelles terres que podien assegurar un cert èxit de collita. El blat, la civada, l'ordi, la vinya i l'ametller degueren ser els conreus que s'implantaren, els quals, en certa manera, han continuat durant els segles posteriors conformant un paisatge agrícola característic.

Durant els segles XIV i XV cal destacar noves situacions que provoquen la despoblació i l'abandonament del camp. En aquesta ocasió són les epidèmies i les guerres civils.

Fins ben entrat el segle XX i des de temps medievals aquestes terres foren habitualment zona d'hivernada dels ramats d'ovelles pirinencs. Això vol dir que en aquesta contrada hom sempre ha conservat els erms tradicionals del Pla d'Urgell. Fins i tot amb la inauguració del canal d'Urgell, en trobar-se aquests serrats a una altitud que no permetia el regadiu, han continuat acollint els ramats ovins.

D'altra banda, l'abundància de guix en el territori sempre ha motivat l'existència d'explotacions locals d'aquest material i la presència de forns de guix; fins i tot, i amb caràcter local, s'ha donat la construcció de parets de pedra seca d'aquest material.

Aquestes terres, amb un bosc arruïnada des d'època molt antiga, acullen actualment bosquines gipsícoles que alternen amb camps de cereals. Un mosaic que no deu haver canviat gaire en els darrers sis o set segles i que contrasta espectacularment a banda i banda de la serra de Bellmunt-Almenara: la part septentrional segueix essent terra eixuta, mentre que la meridional fou espectacularment transformada pe la irrigació.

Organització actual del paisatge

Respon a influències geològiques i litològiques originals a l'entorn de la Plana, que, afegides a la seva posició topogràfica plana i elevada, i al predomini de més d'un 85% de la seva superfície en conreus herbacis de secà, genera condicions singulars respecte als territoris dels voltants (taula 20.1).

Taula 20.1: Distribució dels usos del sòl en valors reals (ha) i valors relatius (%)

Aigua continental	Vies de comunicació	Urbà	Conreus herbacis secà	Conreus herbacis regadiu	Fruiters secà	Fruiters regadiu
0	0	37,1	5.465,9	172,4	78,8	0,5
0	0	0,6	85,3	2,7	1,2	0
Vinya	Bosquines i prats	Bosc esclerofil·le	Bosc caducifoli	Bosc aciculifoli	Vegetació de zones humides	Sòls vegetació escassa o nul·la
0	519,2	33	0	33,6	0	68,7
0	8,1	0,5	0	0,5	0	1,1

No hi ha a tota la unitat nuclis urbans remarcables, només alguns assentaments a la zona més perimetral, a les cotes més baixes, com la Sentiu de Sió, al límit nord-oest amb el *Baix Sió*; Bellmunt d'Urgell, al límit sud amb la *Plana d'Urgell*; i Montfalcó d'Ossó, a l'extrem més oriental.



Figura 20.2. Conreus de secà entre Bellmunt d'Urgell i Montgai. La dominància visual correspon als cultius herbacis extensius de secà (16.12.2005).

En conseqüència, la seva estructura horitzontal i oberta comporta escassa diversitat; escassa riquesa relativa i escassa fragmentació d'usos del sòl, essent, pel que fa a aquests valors, el conjunt de la regió, només superior a la unitat *Alt Sió*.

La dominància visual dels cereals d'hivern (ordi) es veu ocasionalment interrompuda per carrasques isolades als marges (fig. 20.2), o bé per l'aflorament de guixos de tonalitat molt clara. Això genera un contrast

cromàtic a la primavera, estació de màxim desenvolupament vegetal i verdor per a aquests cultius.

Les comunitats de males herbes dels sembrats (*Secalio cerealis*) donen el principal cromatisme al paisatge en el moment de màxima floració. Les plantes arvenses (roselles, ballarides, ervianes, cugules i margalls) omplen de colors aquest paisatge de textures suaus i eminentment agrícola.

Els fruiters de secà a l'extrem oriental de la unitat mantenen durant la primavera i la tardor un mantell dens de ravenissa blanca i altres espècies herbàcies (*Diplotaxietum eruroidis*).

Les parcel·les agrícoles són de petita o mitjana extensió, i es distribueixen segons un patró espacial que, en general, és paral·lel a les formes que adopta l'aflorament dels guixos.

Les granges sovintegen al territori i, encara que conformen un element constant, inseparable d'aquest territori, en alguns punts concrets llur presència és una alteració en el paisatge.

Expressió artística del paisatge

A la literatura no li ha passat desapercibuda la importància paisatgística del pilar d'Almenara. Per exemple, Josep Pla escriví unes interessants consideracions a propòsit d'aquesta fita.

Corona en certa manera tota la comarca l'anomenat Pilar d'Almenara, grossa torre rodona situada a la part més alta dels serrats del mateix nom. És una torre d'uns quinze metres d'alçària, però que fou més alta en altres temps, perquè el pas dels anys l'ha escalabornada. Des d'aquest lloc podeu gaudir d'un panorama formidable sobre les terres de l'Urgell; de vegades hom arriba a veure (en dies clars) la silueta de la Seu Vella de Lleida.

A Catalunya, el nombre de ruïnes de castells, romanalles de fortificacions, de monuments religiosos, impressiona per la seva abundància. Tot s'ha enrunat. La història batega en els murs devastats i en les pedres escampades.

(Pla, 1976: pp. 1004-1005)

D'altra banda, hem trobat un quadre que representa la Sentiu de Sió (fig. 20.3).



Figura 20.3. La Sentiu de Sió. Obra de signatura il·legible (2001) que forma part del fons pictòric de la Diputació de Lleida. Imatge cedida pel Servei d'Audiovisuals de la Fundació Pública Institut d'Estudis Ilerdencs de la Diputació de Lleida.

Dinàmica actual del paisatge

És un territori poc dinàmic. Durant el decenni de 1992-2002 més d'un 87% de la unitat es va mantenir estable en termes de transformació d'usos del sòl.

L'anàlisi de l'estructura del mosaic paisatgístic en aquest període (taula 20.2) mostra un lleuger retrocés en superfície i nombre de taques tant de l'escàs carrascat de la unitat, com de la també escadussera pineda.

Elements de canvi

Gran extensió de conreus abandonats a la part sud de la serra d'Agramunt, a la zona de Ca l'Aiguader.

A més a més, el límit entre regadiu i secà condiona la perifèria de gairebé la totalitat de la unitat, tot coincidint en ocasions amb els límits d'aquesta.

Donat que els conreus herbacis de secà estan aterratsats cap als límits de la unitat, que aprofiten les zones amb pendent per al conreu i que és aquesta una estructura que caracteritza marcadament la unitat, cal tenir en compte que el canvi de secà a regadiu significaria un canvi de caràcter estructural.

Taula 20.2: Índexs d'ecologia del paisatge.

Classe	Índexs d'àrea o d'extensió					
	Àrea (ha)		Núm. de taques		Mida mitjana	
	1992	2002	1992	2002	1992	2002
1 Bosc d'esclerofil·les	37,7	33,7	19,0	17,0	2,0	2,0
3 Bosc d'aciculifolis	43,4	34,6	7,0	5,0	6,2	6,9
4 Bosquines i prats	482,8	519,1	80,0	77,0	6,0	6,7
6 Sòl amb veg. escassa	95,2	70,7	51,0	36,0	1,9	2,0
8 Fruiters secà	59,9	82,1	26,0	29,0	2,3	2,8
9 Fruiters regadiu	29,3	0,6	5,0	2,0	5,9	0,3
11 Conreus herb. secà	5.440,3	5.450,6	18,0	15,0	302,2	363,4
12 Conreus herb. regadiu	184,1	180,9	71,0	94,0	2,6	1,9
Classe	Índexs de proximitat		Índexs d'agregació i mescla			
	Distància (m)		Contagi/Aggregació		Grau de mescla	
	1992	2002	1992	2002	1992	2002
1 Bosc d'esclerofil·les	1.158,8	1.042,2	0,7	0,8	42,7	44,4
3 Bosc d'aciculifolis	139,6	259,2	0,9	0,9	52,8	43,5
4 Bosquines i prats	203,5	175,2	0,8	0,8	47,8	37,2
6 Sòl amb veg. escassa	313,4	544,6	0,7	0,7	46,7	43,4
8 Fruiters secà	653,4	449,6	0,8	0,8	46,5	42,0
9 Fruiters regadiu	4.362,6	2.606,5	0,9	0,6	28,0	56,0
11 Conreus herb. secà	88,6	111,8	0,8	0,8	75,3	68,0
12 Conreus herb. regadiu	201,0	110,3	0,8	0,7	44,4	47,3

Dinàmica urbana

Les poblacions són ben escasses.

La dinàmica demogràfica dels últims anys és recessiva. Un dels motius és la reducció de llocs de treball.

Les petites poblacions no tenen planejament vigent.

Valors paisatgístics

Valors naturals i ecològics

Inclou l'EIN **Serra de Bellmunt**.

Més de la meitat del territori de la unitat està inclosa en la Xarxa Natura 2000. Inclou l'espai ES5130025 **Bellmunt-Almenara** així com també part de l'espai ES5130036 **Plans del Sió** a la part més oriental de la unitat (taules 20.3 i 20.4). Ambdós espais són Zona d'Especial Protecció per a les Aus i Lloc d'Interès Comunitari.

Un elevat percentatge de territori posseeix hàbitats d'interès comunitari no prioritari, com ara els carrascars, així com també hàbitats d'interès comunitari prioritari (fig. 20.4).



Figura 20.4. Conreus i carrascars a la serra d'Almenara en el vessant nord (03.04.2006)

Taula 20.3: Valors reals (ha) i valors absoluts (% del total de la superfície de la unitat) dels valors ecològics

PEIN	ENPE	CUP	XEN	Zones humides	ZRP	FIC
436,5	0	387,3	5.192,3	0	0	0
6,8	0	6	81	0	0	0

PEIN Pla d'Espais d'Interès Natural; ENPE Espais Naturals de Protecció Especial; CUP Forests Gestionades pel Departament de Medi Ambient; XEN Xarxa de connectors ecològics; ZRP Zones amb requeriment de protecció i FIC Flora d'Interès Comunitari.

Taula 20.4: Valors reals (ha) i valors absoluts (% del total de la superfície de la unitat) de la Xarxa Natura 2000.

XN 2000	ZEPA	LIC	Exclòs
4.168	4.168	4.168	0
65	65	65	0

XN 2000 Xarxa Natura 2000; ZEPA Zones d'Especial Protecció per a les Aus; LIC Lloc d'Interès Comunitari.

També cal destacar la importància de la unitat per mantenir la connectivitat d'espècies estepàries com l'esperver cendrós (*Circus pygargus*) i el sisó (*Tetrax tetrax*), així com la presència de rapinyaires com l'àguila daurada a la meitat oriental de la unitat.

Altrament, gairebé la totalitat del territori d'aquesta unitat (un 80% aproximadament) està considerat com a corredor biològic.

Valors històrics

El **Pilar d'Almenara**, torre rodona del segle XI, és una de les empremtes que resta en el territori pel fet d'haver estat al capdavant tant de la Catalunya Nova com del Comtat d'Urgell. Paisatgísticament, aquesta torre de guaita ubicada en un lloc elevat té una gran importància, ja que s'hi aconsegueixen espectaculars vistes des del cim de la torre que es pot visitar. A l'ésser una torre, que és visitable.

També podem mencionar l'**església de Sant Josep** de Bellmunt d'Urgell i l'**església de Sant Vicenç** d'Almenara Alta, d'estil romànic.

Valors religiosos i espirituals

L'ermita de la **Mare de Déu de la Guardiola**, al terme municipal de la Sentiu de Sió.

Les manifestacions religioses transcorregudes al llarg de la història o que tenen lloc avui en dia, es limiten a alguna processó, per exemple la **Processó de Corpus Christi** a Montgai.



Figura 20.5. El Pilar d'Almenara, torre rodona del segle XI. Punt de referència del territori i excel·lent mirador per observar el paisatge d'aquesta i altres unitats de paisatge (03.04.2006).

Valors simbòlics i identitaris

No hi ha elements identitaris clarament individualitzats en aquesta unitat. No obstant això, el Pilar d'Almenara és considerat un punt de referència obligat pels habitants del territori.

Valors estètics

- Elements morfològics

Destaca la seva topografia característica ondulada al límit sud, que actua com a teló de fons més immediat de la plana i que condiciona la forma de les parcel·les agrícoles i dels accessos a l'altiplà.

- Patrons agrícoles significatius

Destaca un gran patró agrícola que ocupa tota la meitat oest de la unitat, fins a Bellmunt d'Urgell, amb conreus herbacis extensius de secà, intercalats, on la topografia no permet l'ús agrícola, amb brolles i timonedes amb ruac.

Les parcel·les allargassades i paral·leles a l'eix de la serra s'aprimen en apropar-se als pendents. Aleshores s'aterrassen per salvar-los.

- Valors de transformació periòdica de forma i color del paisatge

La imatge de la unitat és condicionada principalment per la majoritària presència de conreus herbacis extensius de secà, amb una imatge caracteritzada per els canvis puntuals i sobtats.

Prenen també força importància l'existència dels fruiterars de secà, ametllers principalment, que es concentren a l'extrem oriental de la unitat i són fàcilment identificables en el paisatge per mantenir durant la primavera i la tardor un mantell dens de ravenissa blanca i altres espècies herbàcies (*Diplotaxietum eruroidis*).

Als límits de la unitat, a les zones amb pendent més acusat, els llistonars (prats secs de *Brachypodium retusum*) i les brolles de romaní (*Rosmarinus officinalis*) es caracteritzen per una imatge permanent, d'igual manera que les pinedes de pi blanc (*Pinus halepensis*).

Principals rutes i punts d'observació i gaudi del paisatge

L'itinerari que uneix Almenara Alta i Agramunt permet apreciar les característiques d'aquesta unitat.

Hi ha diferències remarcables entre la banda nord i la banda sud de la unitat, a causa del relleu topogràfic que conformen les serres del Camp, de les Quadres, d'Agramunt i d'Almenara.

La unitat té una estructura de relleus ondulats, al límit sud, i en direcció est-oest. Aquests relleus configuren un teló de fons compacte des de la

Plana d'Urgell i, en part, també des de l'unitat *Alt Sió*. Tanmateix, la part central i l'àrea nord de la serra es mantenen amb nul·la intervisibilitat, de manera que conformen una conca visual autònoma, sense cap connexió ni relació visual amb les unitats adjacents.

És una unitat amb contrastos visuals en gran part delimitada pel canal d'Urgell, l'existència del qual té una forta importància en la determinació de la vegetació que defineix la imatge visual. Aquesta imatge visual la conformen, pel que fa a la unitat que ens ocupa, íntegrament els conreus herbacis de secà, que s'alternen amb llistonars, brolles de romaní i carrascars a les crestes més elevades.

Els principals miradors de la unitat es troben a Bellmunt d'Urgell (panoràmiques a la unitat *Plana d'Urgell*, i a la faixa més meridional de la unitat); Pilar d'Almenara (panoràmiques a les unitats *Baix Sió*, *Alt Sió*, *Plana d'Urgell*, *Vall del Llobregós* en la meitat occidental i els *Aspres de la Noguera*; també s'hi percep el paisatge de la pròpia unitat en el terç de llevant) (fig. 20.6).



Figura 20.6. Vista dels conreus al peu de la serra d'Almenara, des del coster meridional. Al fons es pot veure la unitat *Plana d'Urgell* (03.04.2006).

Riscos i impactes

Riscos

- Risc d'expansió de guixos a la meitat oest.
- Hi ha unes zones amb alt risc d'incendi forestal concentrades a l'oest de les serres del Camp, al sud del nucli de la Sentiu de Sió.

- Hi ha una zona vulnerable per contaminació de nitrats que ocupa la meitat est.

- Lleu presència de risc d'erosió als pendents majors del 30% a les Serres d'Almenara a l'est.

Impactes

Fragilitat visual

- Constitueixen zones amb alta fragilitat visual la carena de la serra d'Almenara a la zona sud-oest de la unitat, perquè té un alt grau d'exposició. Aquests cims persisteixen en la imatge global del paisatge (fig. 20.7).



Figura 20.7. Vista de la silueta de serra d'Almenara, i el Pilar homònim, des de Santa Maria de Montmagastrell. La fragilitat de l'espai és alta (03.04.2006).

Paisatges amb pressió per la implantació de noves infraestructures

- La línia de canvi regadiu-secà delimita la unitat, que d'altra banda és afectada en tota la seva extensió per la futura transformació en zona del nou regadiu per el canal Segarra-Garrigues.

Paisatges amb pressió per la presència d'infraestructures i serveis

- Existeixen zones nues a les rodalies de Bellmunt d'Urgell
- Hi ha dos gestors de residus ramaders a l'extrem oest, al sud de Sentiu de Sió.
- Dues línies d'alta tensió creuen la unitat: a l'extrem oest i a l'extrem nord-est. La línia a l'oest secciona la zona de més valor per al desenvolupament d'activitats ecoturístiques en aquesta unitat.

- Hi ha una planta de compostatge de residus orgànics de la Sentiu de Sió.

- A la serra del Soques i a Bellmunt d'Urgell hi ha un conjunt d'activitats extractives de calcàries abandonades.

- Al camí Ral hi ha una zona abandonada d'extracció de guixos amb presència d'una guilla i abellarols i la caseta del Canal. També hi ha activitats extractives abandonades de guixos a la cruïlla de la Sentiu i la carretera de Lleida.

- Alhora, a l'àrea de la cruïlla de la Sentiu i a la carretera de Lleida s'hi troben abocaments de residus industrials.

Descripció de la possible evolució de les Serres de Bellmunt i Almenara

La unitat pertany al sector 4 de reg (dotació de transformació, 6.500 m³/ha/any) del marge dret del canal Segarra-Garrigues (taula 20.5). El seu sector oriental es divideix entre zones amb projecte de concentració parcel·lària i zones amb bases definitives per a la concentració parcel·lària (sud d'Agramunt).

Nogensmenys, la gran majoria de la unitat està declarada zona ZEPA, i també està considerada com a important corredor biològic. L'establiment definitiu de límits entre aquestes figures legals decidirà si es produeixen ràpides transformacions derivades de l'extensió en regadiu. Si es produeixen, probablement quedaran relegades sobre tot al seu extrem oriental i molt limitades en extensió.

Taula 20.5: Valors reals (ha) i valors relatius (% del total de la superfície de la unitat) dels nous regadius.

A iniciar	En execució	En planificació	En estudi
6.073,4	0	0	0
94,7	0	0	0

Hi ha previsions únicament de creixement de reequilibri per a les poblacions d'aquesta unitat. No està previst el desenvolupament de grans infraestructures, serveis o equipaments, només el condicionament de la carretera de Bellmunt d'Urgell a Montgai.

La zona presenta molt bones condicions de radiació solar, cosa que podria dur a plantejar el seu aprofitament en el futur.

AVALUACIÓ DEL PAISATGE

Avaluació d'amenaques i oportunitats

Amenaces	Oportunitats
<ul style="list-style-type: none">• La tendència demogràfica regressiva implica un problema per a la continuïtat de la gestió agrícola tradicional de secà.• La recessió de la ramaderia extensiva pot posar en perill la continuïtat de valors ecològics en la flora associats a l'aprofitament pastoral.• S'hi troben abocaments de residus industrials.	<ul style="list-style-type: none">• Els importants valors ecològics i la singular posició topogràfica de la unitat poden servir de base per al desenvolupament d'activitats turístiques i educatives relacionades amb l'apreciació de la naturalesa i el paisatge• La presència d'activitats extractives abandonades de guixos i calcàries proporciona oportunitats de restauració mitjançant projectes d'integració paisatgística

PLANIFICACIÓ DEL PAISATGE

Objectius de qualitat paisatgística

Els objectius de qualitat paisatgística (OQP) que s'exposen a continuació són específics d'aquesta unitat de paisatge. Igualment, també són d'aplicació els objectius de qualitat paisatgística definits per a tot l'àmbit territorial de Terres de Lleida continguts en el capítol 12 del la present memòria (volum 1).

OQP20.1

Uns conreus herbacis de secà que mantinguin la seva condició d'hàbitats d'interès per a la connectivitat d'aus estèpiques.

A tota la unitat, l'agricultura està basada en conreus herbacis de secà. Aquestes zones, hàbitats idonis per espècies com l'esparver cendrós o el sisó, confereixen un cromatisme estacional molt marcat i comprenen també algun petit retall de carrasca o altres peus aïllats entre conreus. La futura transformació de conreus de secà a regadiu provocada pel nou canal Segarra-Garrigues modificarà una part del paisatge d'aquesta zona.

OQP20.2

Unes perspectives paisatgístiques de les serres d'Almenara i Bellmunt que es mantinguin com a referents identitaris del territori.

El fons escènic de les Serres de Bellmunt i Almenara està dominat per les serres de perfil molt suau i lineal però molt visible des de tota la plana d'Urgell. Especialment el Pilar d'Almenara és el principal perfil d'aquesta unitat, i constitueix un referent visual i identitari per a la població. La seva accessibilitat fa que també sigui un bon punt d'observació i gaudi del paisatge i un bon element per promocionar turísticament el territori.

OQP20.3

Uns espais naturals de Bellmunt-Almenara i Plans del Sió que mantinguin la seva diversitat paisatgística i faunística.

Les Serres de Bellmunt i Almenara inclouen espais de gran valor ecològic, com els espais Bellmunt-Almenara i Plans del Sió, inclosos a la Xarxa Natura 2000 reconeguts com a zones d'interès per a la connectivitat del sisó i l'esparver cendrós i a la meitat oriental de la unitat per a la connectivitat de l'àguila daurada.

Àrees amb valors especials a protegir

- Fons escènic de les serres de Bellmunt i d'Almenara.
- Manteniment dels conreus herbacis extensius de secà en tota la unitat i de peus aïllats als límits de les finques.
- Hàbitats de vegetació espontània gipsícola i xeromòrfica a les parts altes i turons relictos de la serra de Bellmunt i d'Almenara.
- Zones d'interès per a la connectivitat d'espècies estèpiques (sisó i l'esparver cendrós, a tota la unitat) i rapinyaires (àguila daurada, a la meitat oriental).

Àrees de foment de la gestió

- Promoció i gestió del patrimoni històric i els seus entorns: pilar d'Almenara i les esglésies de Bellmunt i la Sentiu de Sió i ermita de Sant Jaume de cal Trepat.
- Masos i cases rurals de pedra seca dispersos per la unitat.
- Espais corresponents a la Xarxa Natura 2000 (Bellmunt-Almenara i Plans del Sió).
- Tram de banquetta arbrada del Canal Principal dels Canals d'Urgell que travessa la unitat.

Àrees susceptibles d'accions d'ordenació

- Antic abocador municipal de Castellserà en una extracció de guixos abandonada.
- Façana urbana de la Sentiu de Sió i Bellmunt d'Urgell.
- Recorregut de les dues línies d'alta tensió que creuen la unitat per l'extrem nord-est i l'extrem oest.

- Àrea afectada per les transformacions de conreus de secà a regadiu del futur canal Segarra- Garrigues.
- Camí ramader que creua el riu Sió i va des de Balaguer a Solsona.
- Condicionar els miradors de la unitat:
 - a) Bellmunt d'Urgell
 - b) el Pilar de la Serra d'Almenara
- Senyalitzar els recorreguts d'interès o itineraris paisatgístics als punts de principi i final:
 - a) La Guàrdia d'Urgell–Almenara Alta–Agramunt
 - b) Montgai–La Sentiu de Sió