


Montsec

Unitat 1

COMARCA:	Pertany íntegrament a la comarca de la Noguera.	
SUPERFÍCIE:	24.188 ha	
MUNICIPIS:	Comprèn la meitat aproximadament del terme municipal d'Àger, part de Camarasa, bona part de Vilanova de Meià, una petita part d'Artesa de Segre i de la Baronia de Rialb.	

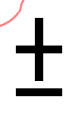
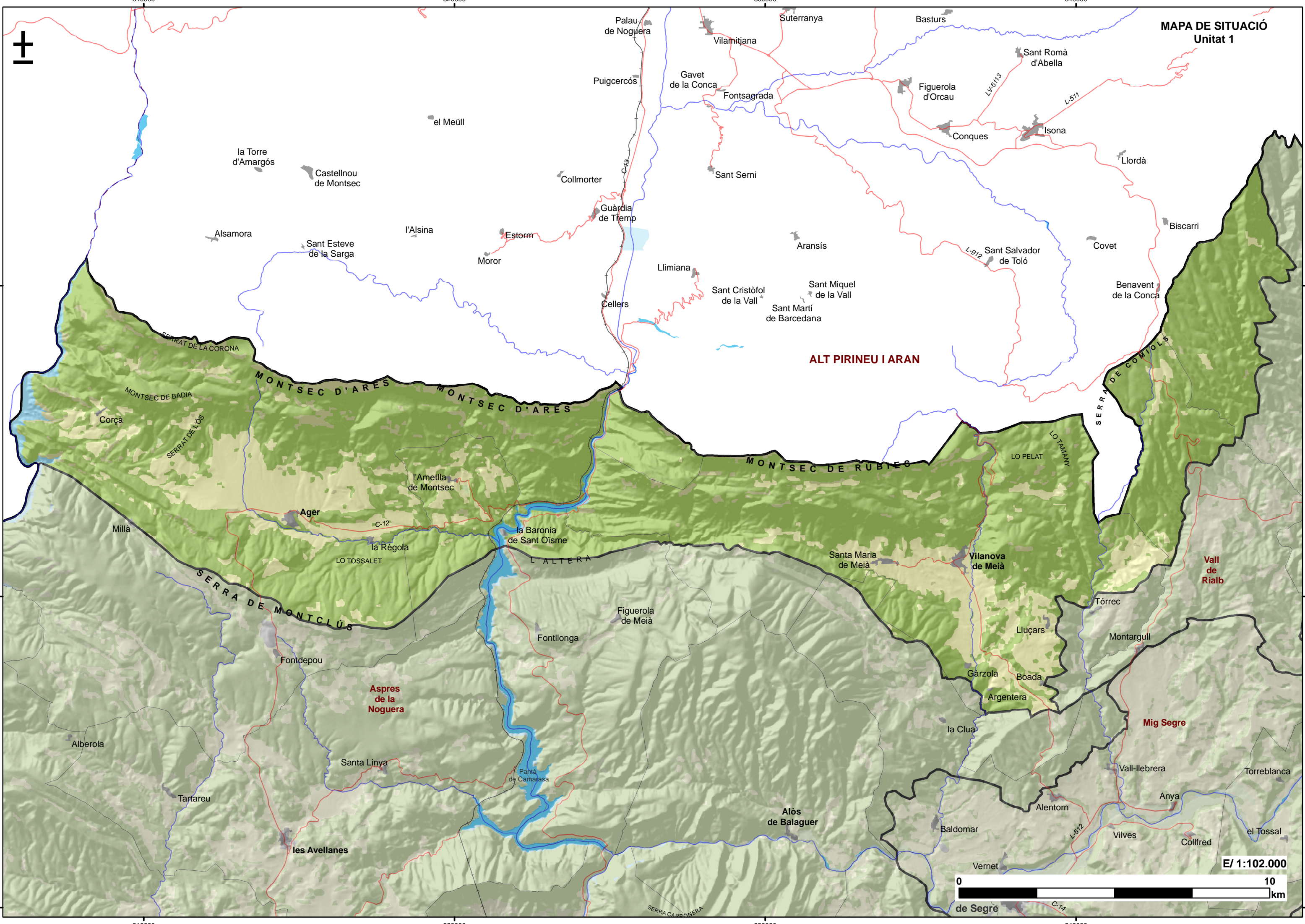
Trets distintius

- Comprèn els relleus més destacats de les serres exteriors prepirinenques, que s'alineen, com tota la serralada pirinenca, en sentit longitudinal. Les altituds oscil·len entre els 1.000m i els 1.600m. Es tracta d'un conjunt muntanyós format en bona part per esquerps roquissars, entremig dels quals s'obren alguns traus excavats. La serra del Montsec es descomposa en dos esgraons que originen un replà aprofitat per a la instal·lació de conreus i algun veïnat.
- La Noguera Ribagorçana, a la part més occidental i limítrof de la unitat, i la Noguera Pallaresa, en un segment intermedi, travessen el Montsec i formen, respectivament, els congostos més impressionants del Prepirineu català: Mont-rebei i Terradets.
- El paisatge està absolutament dominat per elements naturals; sobretot pels imponents relleus abruptes, als peus dels quals s'assenten dos sinclinals de proporcions gegants: la vall d'Àger i la conca de Meià. La dominància natural s'accentua amb la cobertura vegetal: a les solanes hi trobem el domini del carrascar muntanyenc, mentre que a les obagues ho senyoreja la roureda de fulla petita. L'escassa presència humana es fa palesa a les terres amb major aptitud agrícola, concentrades a la vall d'Àger i a la conca de Vilanova de Meià, de pendents més moderats o suaus, on predominen els cultius herbacis extensius de secà.
- Poblament escàs i de tipologia rural. Destaquen les poblacions d'Àger i Vilanova de Meià.
- El Montsec posseeix un elevat patrimoni geològic, tant pel que fa a les estructures tectòniques representades en el massís com en els nombrosos jaciments paleontològics (del juràssic inferior fins a l'eocè). Una bona part de la unitat forma part de l'EIN Serra del Montsec, declarat LIC (Lloc d'Interès Comunitari) i inclòs dins la Xarxa Natura 2000. També inclou la Reserva Natural Parcial del Congost de Mont-rebei, que és un espai de protecció especial.
- Les rutes Agulló-Corçà-Pas de Mont-rebei, l'Argentera-Vilanova de Meià-Pas Nou i de la Baronia Sant Oïsmo a Terradets, Port d'Àger- Àger, constitueixen itineraris paisatgístics de gran valor i permeten una adequada percepció dels horitzons i dels contrastos visuals propis d'aquesta unitat.



Panoràmica des de les rodalies de l'Ametlla del Montsec. S'observa el Montsec de Rúbies, el Coll d'Orenga i la conca de l'embassament de Camarasa. Imatge presa el desembre de 2004.

MAPA DE SITUACIÓ Unitat 1



ALT PIRINEU I ARAN

E/ 1:102.000



4660000

4650000

4640000

4660000

4650000

4640000

310000

320000

330000

340000

310000

320000

330000

340000

la Torre d'Amargós

Castellnou de Montsec

Alsamora

Sant Esteve de la Sarga

l'Alsina

Moror

Estorm

Collmorter

Guàrdia de Tremp

Cellers

Llimiana

Sant Cristòfol de la Vall

Sant Miquel de la Vall

Sant Martí de Barcedana

Palau de Noguera

Vilamitjana

Suterranya

Basturs

Gavet de la Conca

Fontsagrada

Figuerola d'Orcau

Conques

Sant Romà d'Abella

Isona

Llordà

Biscarri

Covet

Benavent de la Conca

Corçà

Millà

Ager

la Règola

l'Ametlla de Montsec

la Baronia de Sant Oïsmè

L'ALTERA

Fontllonga

Figuerola de Meià

Santa Maria de Meià

Vilanova de Meià

Tórrec

Montargull

Lluçars

Gàrzola

Boada

Argentera

la Clua

Mig Segre

Vall-Ilebrera

Anya

Torreblanca

Vilves

Collfred

el Tossal

Vernet

Alòs de Balaguer

Pantà de Camarasa

Santa Linya

Fontdepou

Alberola

Tartareu

les Avellanes

Aspres de la Noguera

de Segre

SERRA CARBONERA

SERRA DE COMTOLS

SERRA DE MONTCLÚS

MONTSEC DE RUBIES

MONTSEC D'ARES

MONTSEC D'ARES

MONTSEC DE BADIÀ

SERRAT DE LÒS

SERRAT DE LA CORONA

CARACTERITZACIÓ DEL PAISATGE

Elements naturals i humans que constitueixen el paisatge

Clima: El clima és mediterrani continental, de tipus subhúmit, però a la muntanya la mediterraneïtat es matisa i passa a ser submediterrani, amb unes precipitacions mitjanament elevades.

Les inversions tèrmiques de l'hivern provoquen boires espesses que es concentren al fons de vall; les precipitacions varien entre els 1.050 mm de la carena del Montsec als poc menys de 700 mm dels fons de valls. Tot plegat motiva que la vegetació sigui predominantment de fulla marcescent a les obagues i planoperennifòlia a les solanes, distribució diferencial amb clares repercussions en el paisatge: pel que fa a la variació de colors (a la primavera o a la tardor) i pel que fa a l'augment de la visibilitat a l'hivern, en el cos de la vegetació caducifòlia.

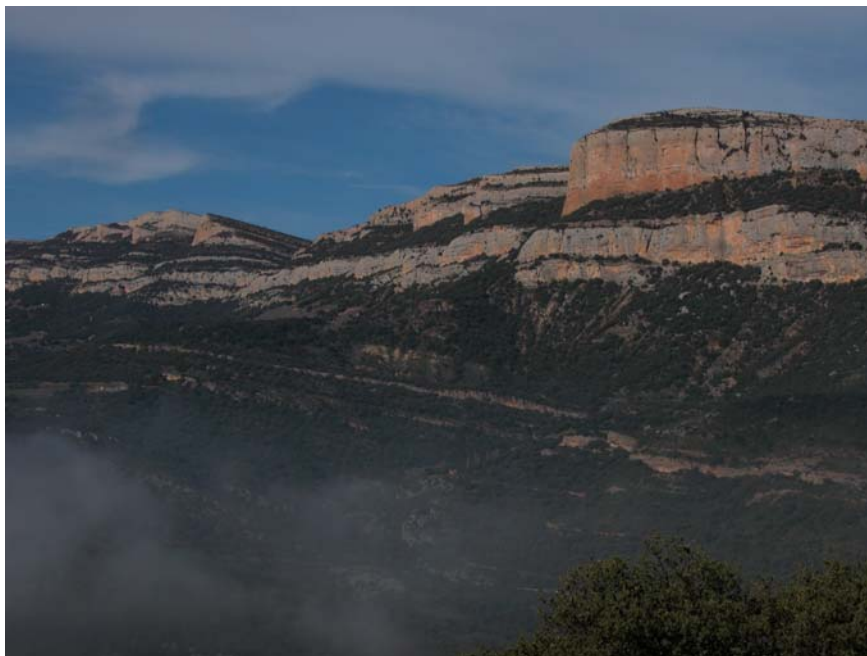


Figura 1.1. A mig matí la boira s'esvaeix al Montsec de Rúbies. Vista cap a ponent, des del Cogulló a Vilanova de Meià (05.1.2005).

Litologia i geomorfologia: Els materials geològics que afloren a la unitat s'han vist extraordinàriament afectats per l'orogènia alpina, la qual ha donat lloc als diferents relleus pirinencs i prepirinencs. Hi ha un clar predomini dels materials carbonatats, però també hi són presents les lutites, guixos i gresos mesozoics i cenozoics.

La disposició i la diferent competència d'aquests materials dona lloc a esglaons, formes escarpades i fondalades, així com a diverses percepcions sensorials derivades, fonamentalment, de les coloracions dels materials. Els colors grisos i rosats són atribuïbles a les calcàries, els foscos a les dolomies, els ocres als gresos i limolites, i els vermells a l'aflorament de guixos i argiles amb òxids de ferro.

Són espectaculars els esvorancs oberts pels rius Noguera Ribagorçana (congost de Mont-rebei), Noguera Pallaresa (congost de Terradets) (fig. 1.2) i Boix (congost del Pas Nou) en travessar el Montsec, camí a la plana. En tots tres casos podem contemplar les impressionants cingleres tallades pels rius.

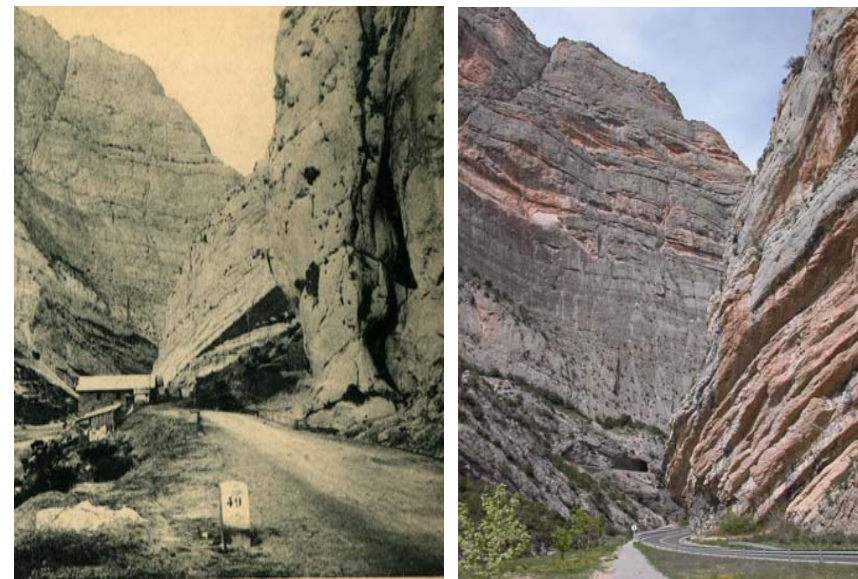


Figura 1.2. Dues imatges del Pas dels Terradets, allunyades en el temps, i fetes des del mateix indret, proper a la font de les Bagasses (14.04.2006). La imatge de l'esquerra ha estat cedida pel Servei d'Audiovisuals de la Fundació Pública Institut d'Estudis Ilerdencs de la Diputació de Lleida.

Xarxa hidrogràfica: Els principals cursos d'aigua, que travessen la unitat de nord a sud, són els següents: la **Noguera Ribagorçana**, a la part més occidental; la **Noguera Pallaresa**, que la travessa en un segment intermedi i voreja la Baronia de Sant Oïsmè; el **riu Boix** que ha format el Pas Nou. Vora Vilanova de Meià, i, finalment, el **riu de les Segues**, ja a la part més oriental de la unitat. També hi menen altres rius o barrancs secundaris subsegüents als principals, com el **riu Fred de Pui**, afluent de la Noguera Pallaresa. Aquests cursos d'aigua permeten el desenvolupament d'una vegetació formada per pollancredes, omedes i salzedes, en alguns trams força singular.

Vegetació i usos del sòl: La vegetació de la major part de la unitat correspon, en línies generals, al domini de la vegetació potencial del carrascat muntanyenc o carrascat amb boix (*Buxo sempervirentis-Quercetum rotundifoliae*); només les obagues més frescals i alguns fons

de vall pertanyen al domini potencial de la roureda de roure de fulla petita (*Violo willkommii-Quercetum fagineae*).



Figura 1.3. Vista de la cara nord del Montsec de Rúbies. Vegetació de rouredes i pinedes (05.11.2005).

El domini del carrascat muntanyenc, majoritàriament constituït per plantes de fulla perenne, s'estén per totes les solanes, quasi tots els fons de vall i bona part de les obagues de sòls superficials (fig. 1.3). Actualment, la majoria dels fons de vall han estat desforestats i transformats en camps de conreus. Donat l'empobriment reiterat del sòl, la vegetació dominant avui dia està composta de comunitats secundàries: les garrigues (*Quercetum cocciferae*) i les brolles calcícoles de romaní (*Rosmarino-Ericion*), acompanyades sovint de pasturatges de jonça (*Aphyllanthion*). Molt localment, allí on afloren els gresos que donen sòls de reacció àcida, apareixen formacions de carrascat amb bruc, associades a brolles calcifugues (*Cistion laurifolii*) i landes adaptades a climes submediterranis (*Calluno-Genistion*).

La vegetació rupestre té una gran importància en aquest domini, sobretot als vessants més escarpats de la cara meridional del Montsec; en exposicions de solana domina la comunitat de te de roca (*Asplenion petrarchae*), mentre que a l'obaga ho fan diverses comunitats de l'aliança *Saxifragion mediae*, entre les quals destaca la comunitat amb corona de rei (*Saxifrago longifoliae-Ramondetum myconii*) i la comunitat de clavellina del Montsec (*Petrocoptido montsicciana-Antirrhinetum mollis*). Unes i altres confereixen a les parets verticals calcàries el seu aspecte tan característic a primavera. A les tarteres també hi ha una migrada vegetació, amb notable interès biogeogràfic, integrada a l'aliança *Stipion calamagrostis*. Als marges de la Noguera Pallaresa, a la cua de

l'embassament i als principals torrents de la unitat, apareixen les salzedes, alberedes i omedes (*Populeta albae*).

El domini de la roureda de roure de fulla petita es localitza principalment a les obagues d'Àger i Vilanova de Meià. En situacions secundàries de degradació de la roureda, apareixen boxedes, pastures de jonça (*Aphyllanthion*) i bardisses (*Pruno-Rubion*). Molt localment, trobem alguna avellanosa. La vegetació rupestre d'aquest ambient més humit correspon a la comunitat amb orella d'ós (*Ramondo myconii-Asplenietum fontani*).

A la carena del Montsec, ja al límit septentrional de la unitat, apareixen algunes formacions vegetals permanents com les comunitats de coixinets de carena (*Genistion lobelii*), adaptades al fort vent de la zona, així com diversos prats i gespes (*Festucion scopariae*, *Thero-Airion*).

El possible creixement de boscos productius presenta limitacions moderades a les parts menys elevades d'aquesta unitat (fins a 6 m³/ha/any), però es converteixen en moderadament greus fora de les valls (amb índexs d'1,5 m³/ha/any) (fig. 1.4).



Figura 1.4. Imatge antiga de la Vall d'Àger (anterior als anys 40). Observem el grau de desforestació que mostra el graó superior de la serra. Imatge de C. Gómez Grau, cedida pel Servei d'Audiovisuals de la Fundació Pública Institut d'Estudis Ilerdencs de la Diputació de Lleida.

En general, i atesa la morfologia del relleu, l'aptitud agrícola de les terres és baixa. Les terres amb més aptitud agrícola es concentren a la vall d'Àger i a la conca de Vilanova de Meià, on els pendents són més moderats o suaus. Aquestes àrees representen solament el 15% de la unitat. Tant a la vall d'Àger com a la conca de Meià destaquen els usos del sòl agrícoles, per bé que restringits a parcel·les que s'adaptin a la morfologia del terreny, amb parets de pedra a les zones de pendent més elevada, en especial a la vall d'Àger. Hi predominen els cultius herbacis extensius de secà, principalment ordi (fig. 1.5), però també s'hi fa blat,

mentre que la civada té un caràcter testimonial; també es cultiven fruiters de secà, sobretot ametllers, encara que es poden trobar algunes oliveres i, localment, conreus farratgers de trepadella.



Figura 1.5. El Montsec amb conreus extensius herbacis de secà a primer pla. Vista a llevant des de la pista que porta de la Font Blanca a la Fabregada, al municipi de Vilanova de Meià (11.11.2005).

Tot i l'escassa aptitud agrícola de les àrees més abruptes, són patents els abancaments que testimonien un aprofitament agrícola més extens en antigues èpoques d'escassetat, els quals assolixen cotes altes força inversemblants actualment. L'abandonament continuat i prolongat de les terrasses de pedra provoca visibles problemes d'erosió.

La ramaderia també s'hi practica i sovint es poden veure ramats de cabres i ovelles, pels replans mitjans de la serra del Montsec. A la vall d'Àger, es localitzen també un bon nombre d'explotacions ramaderes, en especial a les proximitats dels pobles. Els accessos a les poblacions comencen a poblar-se amb petites indústries de serveis, majoritàriament d'oci. El potencial turístic de la unitat és molt elevat.

El terreny és òptim per a la caça major (senglar), degut al gran desenvolupament d'hàbitats forestals, a la topografia més o menys complicada i a la baixa densitat de població; aquesta unitat, juntament amb les unitats 2, 3, 4 i 18, concentra la major part de les poblacions de senglars de l'àmbit territorial estudiat. En canvi, és marginal quant a la caça menor, que es concentra en les zones agrícoles de les valls d'Àger i Vilanova de Meià.

Poblament: és molt escàs i de tipologia rural, llevat de les zones de la vall d'Àger, que concentren infraestructures vinculades al turisme i a les

segones residències. Els dos nuclis de població més importants a la unitat del Montsec són **Àger**, una petita vila d'origen castral que fou centre d'un vescomtat, i la vila de **Vilanova de Meià**. Altres poblacions veïnes són el poble de Corçà (municipi d'Àger), el petit poble de la Baronia de Sant Oïsmo, gairebé deshabitat i que es localitza sobre el pantà de Camarasa (municipi de Camarasa) i el poble de Santa Maria de Meià (municipi de Vilanova de Meià).

Àger es troba al centre de la vall homònima, sota les parets de la serralada del Montsec d'Ares. De possible origen romà, en especial si tenim en compte el traçat de la calçada romana que passa pel coll d'Àger, s'emplaça en un petit pujol, davant mateix de la serra del Montsec, i al nord del riu Fred de Pui. El poble creix de forma esglaonada i s'estén al voltant del turó on es troben les restes de l'antic castell i la col·legiata de Sant Pere. La població actual de fet compta amb 378 habitants i no té planejament vigent.



Figura 1.6. Panoràmica de Vilanova de Meià al primer terç del segle XX. En un segon pla, el Montsec de Rúbies. Imatge cedida per l'Arxiu Mas.

Vilanova de Meià és un nucli situat a la mateixa vall de Meià, coneguda com la Coma de Meià, al vessant meridional del Montsec de Rúbies (fig. 1.6). El nucli urbà es troba envoltat de boscos pel sector nord i mira al sud, cap als cultius de secà. La banda oriental del nucli urbà resta tancada pel riu Boix, que dreina la conca de Meià de nord a sud. La població actual de fet és de 232 habitants i no té planejament vigent, la zona concentra nombrosos pobles abandonats.

Infraestructures: Les principals vies de comunicació de la unitat del Montsec són la C-13, que travessa el territori de nord a sud, i la carretera C-12, que passa per Àger (fig. 1.7). Una xarxa de carreteres secundàries i pistes de terra uneixen les diverses poblacions de la unitat amb les vies principals.

Vorejant l'embassament de Camarasa i pel pas dels Terradets, hi passa el ferrocarril que enllaça Lleida i la Pobla de Segur.

Degut a les característiques del territori, no hi ha, de moment, infraestructures del tipus plantes de gestió de residus. Tanmateix dues línies d'alta tensió seccionen la unitat, sis de les quals passen per l'est de Vilanova de Meià.



Figura 1.7. Carretera de Balaguer al Pas dels Terradets, al sud-est d'Àger. Vista vers el nord-est, amb el Montsec al fons (14.04.2006).

Flava que, des d'Ilerda, arribava a Àger. A la zona del pont d'Àger encara se'n conserva un tram (fig.1.8). Des d'Àger la via es bifurcava: l'una passava per l'actual Baronia de Sant Oïsmo i el coll d'Orenga fins a Vilanova de Meià, des d'on travessava el Montsec pel Pas Nou, i arribava a Aesso (Isona); l'altra resseguia aigües amunt la Noguera Pallaresa, de forma que passava pel congost dels Terradets i es dirigia a la Conca de Tremp. Aleshores els boscos devien d'ésser extensos, però amb moltes possibilitats a partir del segle III es comencen a tallar les masses forestals, activitat que assoliria un dels punts més àlgids a l'època medieval.



Figura 1.8. Segment de calçada romana, prop del Port d'Àger (14.04.2006).



Figura 1.9. Relleus prepirinencs al fons, amb la Baronia de Sant Oïsmo. Al peu de l'embassament de Camarasa. Vista des de l'Ametlla del Montsec. (14.04.2006).

Són nombrosos el nuclis de població que sorgiren com a conseqüència de la reconquesta de les serres situades al sud del Montsec. Aquests nuclis s'aixoplugaren al voltant de castells i esglésies i entraren en el sistema feudal, en especial vinculats als dominis del priorat de Meià, de la baronia de la Vansa i de Sant Pere d'Àger. Actualment són molt pocs els nuclis que formaven part d'aquest dens entramat feudal, encara continuen habitats. La Baronia de Sant Oïsmo és un exemple en aquest sentit: de població amb castell vinculada als dominis feudals de la conca de Meià, passa a ser –avui dia– un nucli pràcticament deshabitat (fig. 1.9).

Tot i que no disposem de dades concretes, a mitjan segle XIX les lleis de desamortització provoquen l'alienació de les masses forestals de l'Església a l'Estat i als Ajuntaments. Això suposa una nova etapa de degradació de les terres forestals a favor dels conreus, però també per obtenir fusta i carbó vegetal. També en aquest període es va produir l'expansió del conreu de la vinya a Catalunya provocada per la crisi a França arran de l'aparició de la fil·loxera; certament, es posen en conreu terres molt marginals; aquesta expansió de la vinya es va tallar sobtadament amb l'arribada de la fil·loxera cap a finals de segle, cosa que suposà un abandonament de terres generalitzat a les terres del Montsec.

Amb la Llei de Forest de 1908 s'inicia una política de repoblació a tot l'Estat espanyol. Les terres prepirinènques es van veure especialment afavorides, ja que les plantacions reduïrien els efectes alterador de les aigües pluvials sobre sòls pràcticament nus.

Amb la creació de la *Confederación Hidrogràfica del Ebro*, s'inicia la construcció de grans embassaments amb la finalitat d'explotar les aigües superficials per a reg i per generar energia hidroelèctrica. Els

Evolució històrica del paisatge

Les terres que abracen aquesta unitat mantenen valors culturals i artístics que testimonien la projecció humana d'ençà dels primers pobladors i les conseqüències de la seva presència en el paisatge. Aquestes terres degueren ser habitades des del Paleolític mitjà, si més no així ho demostra el jaciment de la cova dels Muricecs de Cellers, molt a prop del límit nord de la unitat. Es poden datar diversos jaciments com a neolítics, per exemple l'Hostal Roig, també molt pròxim al límit septentrional. També hi ha presència de diversos indicis de cultura megalítica a Vilanova de Meià, concretament al Cogulló, i el conegut dolmen de la Lloella del Llop, al peu de la serra del Montsec, també al municipi de Vilanova de Meià.

La romanització ja dona lloc a una major ocupació del territori. Així ho testimonia l'extensa xarxa viària que es va construir a l'època, i que fou en definitiva la que marcà la senda a partir de la qual després es construïren les principals carreteres actuals. Per aquesta unitat passava la via *Gallica*

embassaments amb repercussió a la unitat són el de Camarasa, Terradets i Canelles. Aquest últim dugué implícit l'abandonament obligat de terres de conreu i fins i tot poblacions senceres que quedaren negades sota les aigües de l'embassament; també influencià sobre el traçat dels camins, en tallar les comunicacions entre la vall d'Àger i les terres del Montsec d'Estall.

En aquesta dinàmica regressiva encara està immers el territori. D'altra banda, la dinàmica ha implicat que s'abandonessin les terres de conreu més marginals, generalment els bancals en indrets més enfilats —i fins i tot algun poble, com en el cas de Rúbies i altres—, i la conseqüent recuperació de la vegetació de tipus forestal. Durant la segona meitat del segle XX decau el sistema de transhumància i minva l'ús de les carrerades, fins al punt que en algun cas s'han abandonat completament, per exemple la que va de Sant Jaume de Cas a la Règola, que ha estat recolonitzada per la vegetació. Cap a finals del segle XX la intensa mecanització agrícola necessita de grans superfícies agrícoles, cosa que provoca, a les zones encara conreades, la substitució del sistema tradicional d'abancament per grans extensions agrícoles, amb la destrucció de les parets de pedra, vells camins de finques i vegetació associada.

Organització actual del paisatge

L'organització del paisatge d'aquesta unitat és el resultat de la síntesi entre la imponent estructura orogràfica d'origen alpí i les transformacions degudes a l'antiquíssim poblament de la unitat.

Taula 1.1: Distribució dels usos del sòl en valors reals (ha) i valors relatius (%)

Aigua continental	Vies de comunicació	Urbà	Conreus herbacis secà	Conreus herbacis regadiu	Fruiters secà	Fruiters regadiu
274,6	0	25,9	3.537	24,8	441,4	1,5
1,1	0	0,1	14,6	0,1	1,8	0

Vinya	Bosquines i prats	Bosc esclerofil·le	Bosc caducifoli	Bosc aciculifoli	Vegetació de zones humides	Sòls amb vegetació escassa o nul·la
0	9.900,6	6.399,6	1.936,7	675,6	0	959
0	41	26,5	8	2,8	0	4

A la unitat del Montsec destaquen per sobre de tot el rocam i els roquissars com a elements més distintius i individualitzables del paisatge. Aquests elements són omnipresents a les zones amb pendents més pronunciats, per bé que a les zones menys costerudes la vegetació de tipus forestal (carrascars amb boix, 26,5%; rouredes de roure de fulla petita, 8%; garriga, boixedes, brolles, 41%) pren protagonisme; en canvi, a la vall d'Àger i la conca de Vilanova de Meià, els camps de conreus

(herbacis de secà, 14,6% en la unitat) són preponderants (taula 1.1). A dalt del Montsec es pot obtenir una vista completa de la totalitat del territori de les Terres de Lleida. Aquest és un dels motius pels quals gairebé en aquesta zona es desenvolupa una forta activitat econòmica centrada en el turisme d'aventura.

A les valls es concentren les principals activitats econòmiques, ja que són força productives i acullen un paisatge agrícola i rural, amb un predomini de cultius herbacis extensius de secà (ordi, blat i civada), ametllers i farratges (trepadella). És també a les valls o a les seves immediacions, de vegades en llocs localment enlairats, on es concentren els nuclis habitats (Àger, Vilanova de Meià) i per on passen les principals i escasses vies de comunicació del territori tant carreteres com el ferrocarril.

Són destacables com a singularitats paisatgístiques de gran valor, el congost de Mont-rebei, al riu Noguera Ribagorçana, i el congost dels Terradets al riu Noguera Ribagorçana.



Figura 1.10. Contrast entre la làmina d'aigua, la vegetació i el rocam. La imatge correspon a l'extrem occidental de la unitat del Montsec vora la localitat de Corçà, al pantà de Canelles (09.05.2004).

La diversitat orogràfica determina una alta diversitat local d'usos del sòl (0,46), amb una riquesa relativa mitja (12,74). Fora de les valls, el paisatge manca de moviment, es percep estàtic, atemporal, divers, però equilibrat. És un paisatge organitzat per la geologia. Les línies són sinuoses, i les formes verticals. La textura del mantell vegetal és gruixuda. Hi ha contrastos cromàtics persistents entre roques i vegetació al llarg de l'any. A les valls, inversament, les formes són horitzontals i les línies més simples i corbades. Les textures vegetals són fines en els herbacis i gruixudes en els fruiters. Els conreus experimenten canvis estacionals importants, entre els quals es pot destacar la floració dels

ametllers a la primavera. L'aigua també és present i, al sud i l'oest del territori, marca un contrast molt accentuat respecte al to gris de les roques i al verd fort de la vegetació perennifòlia (fig. 1.10)

Expressió artística del paisatge

La vall d'Àger, amb la carena del Montsec al nord i centrada pel poble d'Àger, amb la seva col·legiata (fig. 1.11), són els elements paisatgístics de la unitat millor representats pels fotògrafs i pintors.



Figura 1.11. Àger. Obra d'Albert Vives (1982), que forma part del fons pictòric de la Diputació de Lleida. Imatge cedida pel Servei d'Audiovisuals de la Fundació Pública Institut d'Estudis Ilerdencs de la Diputació de Lleida.

També alguns escriptors com en Ramon Xuriguera s'han sentit atrets per la vall d'Àger i, a l'efecte, han descrit alguns dels seus paisatges.

Davallem tot el que hem pujat. Ara creix una vegetació curta i negra arrapada al rocam. La terra s'estreny amb un vermell de coàgul; les alzines s'espesseixen a banda i banda del vehicle; tornem a pujar amb una resignada constància. De sobte, com si ens aboquéssim al barandar d'un balcó meravellós, s'obre als nostres peus la magnífica raconada de la Vall d'Àger, miniaturada, com una immensa gota d'aigua vista al microscopi,

fina de tons i transparentada per una llum suau i encalmada. Al mig, entre quadres minúsculs de terres de cultiu i fileres d'arbres invisibles, hi ha el poble que dona nom a la vall.

La carretera ens hi atansa fent giravolts. Al front, l'espessa cortina del Montsec priva de veure el que hi ha darrera. Ara avancem pel bell mig de la vall i veiem passar a la nostra dreta la taca terrosa d'Àger arraulida al peu de la Col·legiata. Una punta del Montsec creix desmesuradament com si se'ns volgués tirar a sobre. Fontllonga i la Baronia es perfilen sobre la superfície del llac que comença a la presa hidràulica de Camarassa i s'estira, amb una longitud de catorze quilòmetres, fins ací on som nosaltres. Els ulls s'emplen de la blavor de l'aigua. Al fons, cobert per l'abast de la inundació, hi dorm un poble: Oronés. En èpoques que el llac és baix, una punta de campanar trenca el mirall de l'aigua com si no es resignés a ofegar-se del tot.

Ja som a l'extrem de la vall. La punta del Montsec que se'ns tirava a sobre, ara sembla que ens vulgui privar el pas; però ens trobem davall, aparedats en una estretor de muntanyes verticals. En realitat perforem un llit d'ombres on les estalactites afinen llur pacient orfebreria. El Noguera Pallaresa salta al nostre costat grassonet i viu. Travessem el pas des Terradets. (Xuriguera, 1929)

El diàleg entre el Montsec i la vall d'Àger també fou objecte d'unes belles pàgines de Josep Pla, al seu *Viatge per Catalunya*, finalment inclòs al volum *Tres guies* de les seves obres completes:

El Montsec és un mur rocós que separa el Pallars i la Ribagorça de les terres de Lleida. Corre d'est a oest, desolat, estèril, més de cinquanta quilòmetres, que es fica uns dotze quilòmetres endins de les terres d'Ossa. [...] El Montsec, completament desproveït de vegetació, d'una presència abassegadora i directa, és d'un color de carmí desmaiàt, que, tocat per algunes postes de sol, agafa llavors una fogositat d'incendi d'una severa, imposant bellesa.

El Montsec és la clau de la geografia de les terres de Lleida. Per això la vall d'Àger és tan comprensiva. Si us poseu en qualsevol dels seus llocs us acareu amb el baluard prepirinenc. [...] Des d'Àger us adoneu, en tota la seva volumetria, del prestigi geològic, impressionant, del Montsec. La seva posició geogràfica explica, també, la dilatació en profunditat històrica que aquesta vall ha tingut en el pas del temps i en la formació de Catalunya. La vall d'Àger fa molts segles que serveix de punt d'enllaç entre la confusió muntanyosa del Pirineu central, i les terres baixes, clements i hospitalàries.

La vall és plena de ruïnes. Però ja em direu quin és la part d'aquest país que no es trobi literalment poblada de ruïnes. La vall d'Àger, que per la seva situació geogràfica féu un paper molt gran a l'Edat Mitjana, i que per això és d'una arqueologia important, és plena de nobles i venerables romanalles històriques.

Quan viatgeu per Catalunya sempre teniu la sensació de trobar a cada pas la incúria i l'abandonament.

(Pla, 1976: pp 999-1000)

D'altra banda, a la literatura excursionista de Catalunya hom ha subratllat, respecte al Montsec, la bellesa del paisatge del congost de Mont-rebei. Vegem-ne una mostra representativa, extreta del *Viatge a la frontera de Ponent* de Joan Tort:

En un sentit genèric – és difícil posar límits estrictes als accidents geogràfics-, el portell del Montsec comença a l'indret del mas de Montrebei, nord, i acaba a ponent del poble de Corçà, sud, sota els espadats de l'ermita de la Portusa. Són, a tot estirar, uns vuit quilòmetres de recorregut lineal. La seva màxima estretor es produeix en el punt intermedi entre els dos llocs assenyalats: en el tram més estret, les dues parets del congost amb prou feines estan separades una dotzena de metres. És precisament en aquest sector que el congost ateny la màxima profunditat dins la serralada del Montsec: cap a llevant, vers el serrat de la Corona, el desnivell arriba a assolir uns nou-cents metres; en direcció a ponent, vers el cap de la serra de Montgai, en té uns vuit-cents. Aquestes xifres – que a la gent poca avesada a traslladar-les al món real poden dir ben poca cosa- s'han de situar en el context precís d'una gran serralada com és el Montsec [...]. És aleshores quan adquireixen la seva dimensió més autèntica, i quan qualsevol persona pot comprovar que aquest congost, que en algun dels seus indrets no és exagerat qualificar de grandiloqüent i desmesurat, té unes proporcions perfectament adequades a les característiques de la serralada esmentada. En un sentit, Mont-rebei no és altra cosa que la mateixa entranya de la muntanya. Com si diguéssim, el Montsec fet congost.

Però per damunt de les consideracions relatives a la magnitud i a l'abast físic d'aquest lloc, no s'ha d'oblidar que el portell de Montsec té també una dimensió humana. És a dir, que hi ha hagut, al llarg de la història, una determinada percepció d'aquest espai, que ha anat canviant d'una època a una altra. [...]

Amb tot, [...] hi ha un aspecte de l'empremta humana que mereix una atenció particular: es tracta de l'existència de diverses ermites que semblen haver estat situades en aquest paratge d'una forma expressa, com per a atorgar una dimensió sagrada a un espai que devia infondre, en altres èpoques, més respecte i temor que una altra cosa. Dues d'aquestes ermites ocupen sengles llocs estratègics, a l'entrada i a la sortida de Mont-rebei: la de la Mare de Déu del Congost, prop de Xiribeta, i la de la Mare de Déu de la Portusa, prop de Corçà. La seva peculiar situació les fa esdevenir un pòrtic molt adequat per a emmarcar el tram següent de l'itinerari.

(Tort, 1998: pp. 204-205)

Dinàmica actual del paisatge

Els canvis a la unitat es poden definir com a lents, pautats principalment per la dinàmica de la vegetació natural, de forma que poden dir que el paisatge és força estable. Un 74,3% de la superfície s'ha mantingut estable en usos del sòl entre els anys 1992-2002 (*taula 1.2*). Tan sols convé destacar que les repoblacions vegetals de pinàcies iniciades a la dècada dels anys cinquanta per reduir l'erosió de les àrees més costerudes han permès que la superfície forestal del Montsec i les zones veïnes s'hagi incrementat; però també és cert que la introducció d'espècies no autòctones com *Pinus nigra* subsp. *austriaca*, *P. pinaster* i la utilització de maquinària pesada van produir un impacte en les zones repoblades que el medi no ha pogut integrar. A hores d'ara moltes terres marginals agrícoles abandonades des dels anys seixanta han recuperat la coberta boscosa i les terres de conreu actuals es concentren a les zones més fèrtils que coincideixen amb els fons de valls. La millora i ampliació de les vies de comunicació, així com la construcció de granges, suposen els principals processos de canvi en aquest moment i fins a la data no s'han experimentat creixements desmesurats de l'àrea residencial.

Taula 1.2: Índexs d'ecologia del paisatge

Classe	Índexs d'àrea o d'extensió					
	Àrea (ha)		núm. de taques		Mida mitjana	
	1992	2002	1992	2002	1992	2002
1 Bosc d'esclerofil·les	7.291,7	6.405,7	349,0	274,0	20,9	23,4
2 Bosc de caducifolis	913,9	1.940,4	202,0	140,0	4,5	13,9
3 Bosc d'aciculifolis	562,1	677,8	96,0	108,0	5,9	6,3
4 Bosquines i prats	10.313,0	9.881,2	339,0	301,0	30,4	32,8
6 Sòl amb veg. escassa	524,9	959,2	127,0	184,0	4,1	5,2
8 Fruïters secà	654,3	441,8	89,0	62,0	7,4	7,1
9 Fruïters regadiu	N/A	1,6	N/A	1,0	N/A	1,6
11 Conreus herb. secà	3.655,6	3.536,1	181,0	167,0	20,2	21,2
12 Conreus herb. regadiu	15,5	24,7	1,0	4,0	15,5	6,2
13 Aigua continental	215,1	275,9	20,0	11,0	10,8	25,1

Classe	Índexs de proximitat		Índexs d'agregació i mescla			
	Distància (m)		Contagi/ Agregació		Grau de mescla	
	1992	2002	1992	2002	1992	2002
1 Bosc d'esclerofil·les	157,9	169,4	0,9	0,9	44,9	42,6
2 Bosc de caducifolis	243,4	279,8	0,8	0,9	51,0	57,3
3 Bosc d'aciculifolis	348,9	396,3	0,8	0,9	47,1	55,6
4 Bosquines i prats	129,4	123,9	0,8	0,8	66,9	68,9
6 Sòl amb veg. escassa	336,8	300,3	0,8	0,8	34,2	39,0
8 Fruïters secà	233,1	320,1	0,8	0,9	44,9	46,0
9 Fruïters regadiu	N/A	N/A	N/A	0,9	N/A	26,7
11 Conreus herb. secà	187,0	232,8	0,9	0,9	53,6	57,7
12 Conreus herb. regadiu	N/A	7.046,2	0,9	0,9	57,5	59,5
13 Aigua continental	108,2	125,5	0,9	0,9	64,0	61,8

Tot i que avui en dia l'estructura del paisatge sembla consolidada, alguns conreus abandonats a les zones de més pendent, -a la paret nord de la Vall d'Àger, al llarg del curs del riu Boix i del riu de les Segues, a la vall del riu Rialb i a l'entorn d'Àger-, ens podrien assenyalar la possibilitat d'un futur canvi cap a l'abandonament de més zones agrícoles.

En aquesta unitat muntanyenca, on el pagès tradicionalment ha aprofitat al màxim els recursos que li ofereix el territori, entenem que l'abandonament de més àrees agrícoles provocarà un canvi substancial.

Dinàmica urbana

Segurament, com apuntem a l'apartat d'evolució històrica, algunes poblacions són d'origen preromà. Entre la romanització i les repoblacions conseqüents a la Reconquesta s'havien perfilat les bases del poblament modern del Montsec.

Troblem les primeres dades globals de la comarca en el fogatge suposat de 1376, on es recompten uns focs que representen una de les densitats més altes de l'interior de Catalunya.

A finals del segle XV la situació s'havia invertit i era ja una de les àrees menys poblades del país. Fins al punt que actualment la densitat és de tan sols 10 habitants per quilòmetre quadrat, una densitat molt baixa en termes comparatius.

En conjunt podem dir que la població està poc disseminada i que tots els nuclis es consideren rurals.

Durant la darrera època, la unitat s'ha seguit caracteritzant per un lent i progressiu envelliment de la població, que comporta una despoblació extrema dels nuclis urbans més petits.

Valors paisatgístics

Valors naturals i ecològics

Una bona part de la unitat forma part de l'EIN **Serra del Montsec** inclòs dins la Xarxa Natura 2000 com a espai ES5130015 **Serres del Montsec, Sant Mamet i Mitjana** i que representa un 47% aproximadament de la superfície de la unitat de paisatge que ens ocupa. També pertany a aquesta unitat una petita part de l'espai ES5130032 **Vessants de la Noguera Ribagorçana**. Ambdós espais són ZEPA (Zona d'Especial Protecció per a les Aus) i LIC (Lloc d'Interès Comunitari). Només 68 ha han estat excloses de la Xarxa Natura 2000 (*taules 1.3 i 1.4*).

Taula 1.3: Valors reals (ha) i valors absoluts (% del total de la superfície de la unitat) dels valors ecològics.

PEIN	ENPE	CUP	XEN	Zones humides	ZRP	FIC
8.652,1	27,2	5.891,8	10.165	1,7	0	21,7
35,8	0,1	24,4	42	0	0	0,1

PEIN Pla d'Espais d'Interès Natural; ENPE Espais Naturals de Protecció Especial; CUP Forests Gestionades pel Departament de Medi Ambient; XEN Xarxa de connectors ecològics; ZRP Zones amb requeriment de protecció i FIC Flora d'Interès Comunitari.

Taula 1.4: Valors reals (ha) i valors absoluts (% del total de la superfície de la unitat) de la Xarxa Natura 2000.

XN 2000	ZEPA	LIC	Exclòs
11.336	11.336	11.336	68
46,9	46,9	46,9	0,3

XN 2000 Xarxa Natura 2000; ZEPA Zones d'Especial Protecció per a les aus; LIC Lloc d'Interès Comunitari.

També inclou la **Reserva Natural Parcial del Congost de Mont-rebei**, que és un espai de protecció especial.



Figura 1.12. El Congost de Mont-rebei. Esvoranc que ha oberta la Noguera Ribagorçana i separa Catalunya d'Aragó, Aquest espai forma part d'una Reserva Natural Parcial (12.04.2004).

Dins dels valors naturals, convé no perdre de vista que el Montsec posseeix un elevat patrimoni geològic, tant pel que fa a les estructures tectòniques representades al massís, com en els nombrosos jaciments paleontològics que comprenen un dilatat període de temps que va des del juràssic inferior fins a l'eocè. A la unitat hi ha un nombre indefinit, però ampli, de jaciments fossilífers que apleguen una gran diversitat d'organismes invertebrats del juràssic (braquiòpodes, bivalves, belemnits, ammonits...), cretaci (vegetals, foraminífers, rudistes, ammonits, coralls...) i paleogen (bivalves, foraminífers...). Alguns d'aquests jaciments han estat recollits a l'inventari d'espais d'interès geològic a Catalunya per exemple les **calcàries litogràfiques del Montsec** (*fig.1.13*).

També han estat recollits a l'esmentat inventari altres espais, ateses les singularitats tectòniques i sedimentàries que presenten: **Àger-Colobor-Sant Alís**, la **Règola-Vall d'Àger**, **Corçà-Vall d'Àger** i el **congost de Mont-rebei-la Pertusa**.



Figura 1.13. Pedrera de Meià (probablement vers 1941). Jaciment d'extraordinari valor fossilífer, inclòs al catàleg d'espais d'interès geològic. Imatge de J. Bataller, cedida pel Servei d'Audiovisuals de la Fundació Pública Institut d'Estudis Ilerdencs de la Diputació de Lleida.

Aproximadament un 42% de la superfície és corredor biològic i la seva totalitat està inclosa al **Pla de Recuperació del Trencalòs**. També convé destacar que és una unitat clau per a la connectivitat d'espècies rapinyaires com l'aufrany i el trencalòs.

Tant a les cingleres com a les tarteres es localitza un nombre gens negligible d'hàbitats i espècies d'interès comunitari. Quant a espècies podem destacar la clavellina del Montsec (*Petrocoptis montsiciana*), l'orella d'ós (*Ramonda myconi*) i la corona de rei (*Saxifraga longifolia*).

D'altra banda, el Montsec hi ha unes poblacions faunístiques d'enorme interès, per exemple d'espècies que habiten coves i avencs, de rapinyaires, concretament el trencalòs (*Gypaetus barbatus*), l'àliga daurada (*Aquila chrysaetos*), el falcó pelegrí (*Falco peregrinus*), el voltor (*Gyps fulvus*) i l'àliga cuabarrada (*Hieraetus fasciatus*), i de mamífers com la llúdriga.

Valors productius

Malgrat que la producció agrària és avui molt reduïda en aquesta unitat de paisatge, convé no perdre de vista l'interès que ofereixen les zones amb explotacions encara en actiu, que són principalment la conca de Meià i la vall d'Àger, per exemple a la zona de la Règola.

Quant a ramaderia, convé tenir en compte les races autòctones que es poden trobar al Montsec, per exemple l'ovella xisqueta (raça autòctona catalana que prové de l'*Ovis aries ibericus*), de característiques rústiques i d'aspecte resistent, molt semblant a les cabres.

Pel que fa a les altres activitats econòmiques, no es pot perdre de vista que el Montsec és un dels llocs més importants a nivell mundial per a la pràctica de l'ala delta i el parapent, cosa que atrau visitants de tot el món. De fet, els darrers anys s'ha assistit a una pujança de les visites turístiques de la zona, fins al punt que es calcula que unes 30.000 persones s'atansen a l'any al Montsec.

Valors històrics

Aquestes terres estan poblades des de molt antic, com demostren: els enterraments megalítics trobats; les pintures rupestres esquemàtiques de la cova de Cogulló que formen part de l'art rupestre mediterrani, declarades Patrimoni de la Humanitat per la UNESCO l'any 1998; o les restes de l'edat de Ferro.

Tenen valor històric el **castell d'Àger**, situat dalt d'un turó, amb una base quadrada i una torre circular, amb pedres datades de l'edat romana i que encara conserva les muralles; el **castell de la Baronia de Sant Oïme**, del qual queda una esvelta torre circular; les restes del **castell de Meià** i el **castell de Comiols**, que conserva el complex emmurallat i les torres circulars de defensa, tampoc es poden oblidar les ermites escampades arreu, com ara: la Mare de Déu del Puig de Vilanova de Meià, Pedra (santuari del s. XV-XVIII i ermita romànica dels s. XI-XII, a Àger), Colobor (situada a Àger), Sant Pere Màrtir (també a Àger) i la Pertusa (del segle XI, vora Corçà, on encara hi ha restes d'una torre militar i es poden obtenir unes magnífiques vistes sobre el pantà de Canelles) i la de la Mare de Déu del Remei (del poble inundat d'Oroners).

També es conserven explotacions mineres històriques com la **mina de lignit de Barmó o dels Rojos** de Vilanova de Meià, oficialment anomenada el Pou. L'explotació s'obrí durant la guerra civil, d'aquí l'epítet de "rojos", mot amb què els franquistes l'anomenaven.

A Àger hi ha la **necròpolis medieval** més gran de Catalunya, amb 140 tombes que contenen esquelets humans perfectament conservats en un tram de 300 metres quadrats.

Són d'especial importància els arbres monumentals següents: el **Roure dels Escurçons** (*Quercus faginea*) i el **Roure del Corb de Montardit** (*Quercus faginea*), ambdós ubicats al terme municipal d'Àger.

Valors religiosos i espirituals

A l'**església de Sant Vicenç d'Àger**, a la part més baixa de la vila, hi ha un sarcòfag romà del segle III. A la Baronia de Sant Oïme hi ha una bella església romànica del segle XI, d'una nau i tres absis en creu, al costat de la torre rodona de l'antic castell. La **parròquia de Sant Salvador** de Vilanova de Meià constitueix un element representatiu de l'estil gòtic en el si d'aquesta unitat.

També trobem una gran quantitat d'ermites que ja han estat esmentades a l'apartat de valors històrics.



Figura 1.14 . La col·legiata d'Àger, del segle XI, és una bona mostra del romànic (14.04.2006).

Sobretot destaca com a valor religiós de la unitat l'antiga **col·legiata de Sant Pere**, del segle XI, a Àger, que està acompanyada de les restes del castell (fig.1.14). És una bonica mostra de romànic de fi del segle XI, amb tres naus i un absis, i un claustre gòtic posterior (s. XIV-XV). El conjunt del temple i la fortalesa té un gran interès.

Se celebren un total de 6 processons. Destacar que antigament, al municipi Àger, cada dissabte del mes de maig se celebrava una processó. També convé esmentar la processó d'Agulló fins a l'ermita de Sant Pere Màrtir.

Valors simbòlics i identitaris

És un valor identitari la **Fira de la Perdiu**, que es celebra a Vilanova de Meià al novembre, on s'hi exposen perdius, faisans, guatlles i tota mena d'aus autoritzades. També destaca l'exposició **de gossos i el concurs Desfilcan**, organitzada per l'Ajuntament de Vilanova de Meià. També es celebra l'**aplec a l'ermita del Puig de Meià**, a Vilanova de Meià.

A Àger es ballaven unes danses la nit de Sant Joan al voltant de la foguera, tot cantant corrandes, que avui han desaparegut.

Es poden documentar nombroses llegendes al voltant de les coves del Montsec, que es poden deure a sentiments com la por a allò desconegut i a aspectes com l'accés difícil a les mateixes. D'altra banda, el Montsec és una terra molt rica en mites i llegendes de diversa mena.

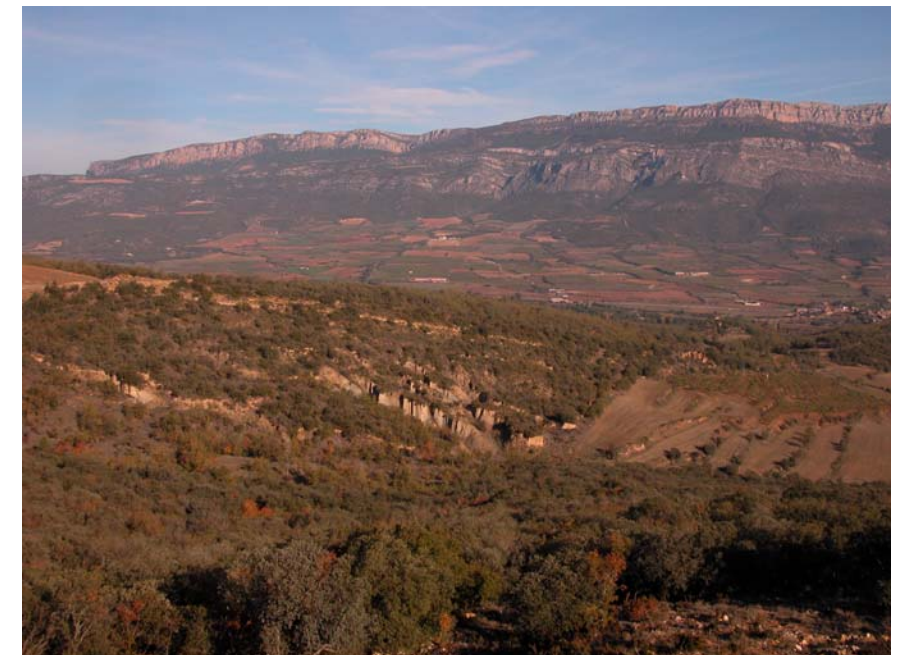


Figura 1.15. Panoràmica des del mirador del Port d'Àger. Vista del Montsec d'Àres més occidental (20.10.2005).

Valors estètics

La seva configuració espacial muntanyenca, amb fortes pendents que no afavoreixen l'ús agrícola de la major part de la unitat, ha permès el desenvolupament de grans masses de boscos que es poden percebre com alguns dels patrons més significatius de l'àrea d'estudi. Convé subratllar aquelles masses que es distingeixen pel seu valor de contrast de color i per la transformació cromàtica en el temps, com per exemple els boscos mixtos d'espècies perennes i caducifòlies. Específicament, a la part nord de la vall d'Àger, s'hi localitzen masses de carrascar i roureda (fig. 1.15).

D'altra banda, el Montsec, que té un valor estètic molt alt com a conjunt muntanyós imponent que és, permet comprovar una seqüència paisatgística molt interessant, que va des del fons de la plana fins al capdamunt de la muntanya. A la plana domina el patró agrícola i, a mesura que pugem en altitud, apareixen els carrascars de *Quercus ilex* subsp. *ballota* – que simultaniegen amb els boscos mixtos mencionats- i, finalment, a les cotes més altes, apareixen les pinedes de pinassa (*pinus nigra* subsp. *salzmannii*)



Figura 1.16. Panoràmica de les parets calcàries del Montsec. Vista occidental del Montsec, des de l'observatori del Montsec (20.10.2005).

Precisament a les zones cultivables es dona el contrast entre les masses de pinassa i els cingles calcaris de color gris que afloren al llarg del Montsec d'Ares i el Montsec de Rúbies (fig. 1.16).

A la part nord-est de la unitat, sobretot al barranc de Siponell, al barranc de cal Fortó i al barranc de Paracolls, el paisatge és ben divers. Aquí hi domina un altre patró que es caracteritza per la combinació de prats naturals i boscos. El contrast entre la verticalitat dels boscos i l'horitzontalitat dels prats també, així com el seu cromatisme, ofereixen una imatge de paisatge molt rica i molt canviant en el temps.

D'altra banda no es pot oblidar l'interès paisatgístic de primer ordre que tenen els congostos del Montsec, en especial Mont-rebei, els Terradets i el pas Nou.

En darrer terme, i quant a patrons agrícoles, convé destacar la superfície de cultius de secà que ocupa el fons de la Vall d'Àger, amb les parcel·les orientades de forma que aprofiten al màxim les baixades

d'aigua pels barrancs del massís del Montsec i de Montclús. Seguint la carretera C-12, que travessa la vall en direcció oest-est, es pot percebre la forma amb la qual les parcel·les s'ajusten al relleu dels vessants de les serres, amb els seus límits subratllats per fruiters de secà que assumeixen el canvi de relleu. A les cotes més altes fan acte de presència les masses lineals de boscos mixtos de carrasca i roure, que es mesclen amb l'ús agrícola, formen un paisatge particular de frontera entre el patró agrícola de manera que el paisatge muntanyenc.

Valors d'ús social

El Montsec ha estat un dels paisatges més preferits per una determinada tradició excursionista a Catalunya, delerosa de territoris no gaire transitats, solitaris, que no siguin una destinació habitual. En aquest sentit, hom considera que el Montsec és un paisatge desconegut i amagat per al gran públic, però en canvi és molt valorat per uns determinats col·lectius, cosa que s'evidencia – per exemple- en guies de caminades, cartografies o estudis monogràfics especialitzats sobre el massís muntanyós. Tanmateix, els darrers anys ha començat un cert desenvolupament turístic de l'àrea, que augmenta d'aquesta manera el seu valor social, i de retruc el nombre de visitants. Es tracta del desenvolupament d'activitats específiques, com ara l'ala delta, el parapent, l'escalada o l'espeleologia, que al capdavall conformen un turisme de caràcter selectiu. En aquest sentit, destaca la creació recent d'un Centre d'Observació de l'Univers, al municipi d'Àger, un equipament del tot original en el context català, des del qual es pot observar un cel clar i estrellat, atès que es troba en un dels llocs de menys contaminació lumínica del país.

Principals rutes i punts d'observació i gaudi del paisatge

Les rutes Agulló-Corçà-Pas de Mont-rebei, de L'Argentera-Vilanova Meià-Pas Nou, de la Baronia Sant Oïsmo als Terradets i del Port d'Àger a Àger, constitueixen itineraris paisatgístics de gran valor i permeten una adequada percepció dels horitzons i contrastos visuals propis d'aquesta unitat.

Els límits d'aquesta unitat coincideixen amb els límits de conques visuals ben definides. El 70% d'aquesta unitat supera el 18% de pendent i el seu caràcter muntanyós determina una gran varietat de vistes, tancades i focalitzades en les valls, com la vall d'Àger o la conca de Meià. El caràcter alterós també permet i panoràmiques àmplies a les parts més elevades, és a dir, la carena de la serralada del Montsec, que és força accessible mitjançant desplaçaments curts.

Així doncs, els àmbits visuals en està caracteritzats per la topografia de valls molt tancades són canviant i depenen de la situació relativa del punt d'observació.

La visió del paisatge canvia ràpidament: des dels punts on les visuals són més obertes, fins als indrets a partir dels quals els horitzons són ben

propers i les visibilitats són més closes i es limiten a l'entorn més pròxim, com a la vall d'Àger o a la conca de Meià. Això crea una relació interessant de discontinuïtat en la visió del territori. El tret més significatiu a efectes visuals d'aquest paisatge, és, per tant la seqüència de situacions de contrast visual i espacial.



Figura 1.17. Instal·lacions del Centre d'Observació de l'Univers a Àger, al peu del Montsec d'Ares (20.10.2005).

D'altra banda el Montsec es presenta com una barrera robusta que s'alinea d'oest a est i en aquest sentit constitueix un horitzó persistent de percepció per a la totalitat del territori. En dies que no hi ha boira, aquesta serralada constitueix una referència constant que actua de teló de fons per a les Terres de Lleida.

Des de la perifèria del nucli urbà d'Àger, així com des de la mateixa vall (de 1500 a 450 m de promig), es poden copsar perfectament les línies directrius definides per la muntanya.

Les visibilitats més obertes s'obtenen al Montsec de Rúbies. Situats a la conca de Meià, amb un altitud mitjana de 600 m, és possible albirar durant els dies més clars fins als 45 km de distància. Des de la carretera LP-9132, que passa per Vilanova de Meià i s'introdueix dins la vall tot seguint la direcció que aquesta marca, la visió es torna a tancar i esdevé altre cop una visió limitada al primer pla.

El Montsec de Meià-Comiols, ja a la part més oriental, resta gairebé imperceptible, tan sols hi ha una carretera, la C-1412b, que el creua.

Els relleus més alts d'aquesta banda oriental del Montsec, -d'oest cap a l'est, la serra de Comiols, el serrat Ample i el serrat Alt- constitueixen horitzons de percepció persistent per a les altres unitats i es presenten,

no tant com una taca compacta i contínua, sinó més aviat com a crestes d'elements lineals discontinus.

En canvi, els límits formats pel Montsec d'Ares i el Montsec de Rúbies constitueixen una referència visual més contínua i persistent per a la resta del territori d'estudi.

Els principals miradors de la unitat es troben al Port d'Àger (panoràmiques vers la meitat oriental de la vall d'Àger, gran part del Montsec d'Ares i l'extrem occidental del Montsec de Rúbies) (fig. 1.15); a Sant Alís, la cota més alta del Montsec d'Ares (panoràmica vers el sud de la unitat, amb visió de tota la vall d'Àger i la franja més septentrional de la unitat *Aspres de la Noguera*); a l'ermita de la Mare de Déu del Puig de Vilanova de Meià (panoràmica a la part central de la conca de Meià i Cogulló); al Pas Nou, abans de penetrar a l'esvoranc obert pel riu Boix (panoràmica a la conca de Meià i àmplia visió del sector oriental dels *Aspres de la Noguera*; i, en darrer lloc, a la torre de guaita de la Baronia de Sant Oïsmè (panoràmica del Montsec, com relleus pròxims; i també d'un sector dels *Aspres de la Noguera* (fig. 1.15).

Riscos i impactes

Riscos

- Risc d'erosió elevat als pendents majors del 30% al Montsec d'Ares, sobretot al barranc de Finestrelles i al barranc de Grillons. També entre el Montsec de Rúbies i el Montsec de Meià, i a l'est de Vilanova de Meià.

Impactes

- La major concentració de zones d'alta exposició visual de la unitat es situa als cims: serrat de la Corona, Montsec d'Ares, serrat de Roplan, Montsec de Rúbies, serra de Sant Alís, Penes Rúbies, serrat de la Mola d'Esto, serrat de Cal Pellan, serrat de Pel, serrat de la Socabada, serrat de la Treita i serrat Alt.

- Les carenes són àrees exposades i persistents la imatge global (fig. 1.18). A més a més coincideixen amb els denominats horitzons persistents, i per aquest motiu són altament fràgils visualment. D'altra banda també, es consideren fràgils els vessants de les valls internes que, malgrat que són visibles parcialment i de manera seqüencial, són àmbits fortament exposats.



Figura 1.18. Panoràmica des d'un dels esglaons del Montsec d'Ares. Vista vers la serra de Montclús, a la unitat *Aspres de la Noguera* (20.10.2005).

- Presència de cultius abandonats a la part oest de la vall del riu Noguera Pallaresa, i al nord del nucli de la Baronia de Sant Oïsmè.
- Línies d'alta tensió al llarg del Riu Noguera Pallaresa, al barranc de les Àligues i al barranc de Sant Pere. Gran concentració de les mateixes a la serra de Comiols, al serrat de la Mola d'Esto i al serrat Alt.

Descripció de la possible evolució del Montsec

La situació actual, determinada per l'abandonament agrícola i l'envelliment poblacional, pot experimentar grans canvis a mig termini. Si tenim en compte el previsible augment de la demanda turística vinculada a l'alt potencial turístic del Montsec (fig. 1.19). A més a més, la possible declaració del Montsec com a parc natural; declaració proposada i estudiada d'uns anys ençà, i l'efecte de designació que crearia aquesta figura de protecció contribuiria a augmentar la freqüentació i acceleraria el desenvolupament d'activitats ecoturístiques i, probablement també, de construcció de segones residències.

Hi ha regadius en planificació (taula 1.5) a les terres amb major aptitud agrícola, però la seva viabilitat és incerta.

Taula 1.5: Valors reals (ha) i valors relatius (% del total de la superfície de la unitat) dels nous regadius.

A iniciar	En execució	En planificació	En estudi
0	0	3.386,3	0
0	0	14	0



Figura 1.19. Estació de ferrocarril d'Àger. L'augment de la demanda turística pot contribuir a promocionar la línia fèrria, recentment arranjada (14.04.2006).

Els canvis a gran escala en aquesta unitat estan més aviat lligats a processos naturals de successió secundària, fins a la vegetació potencial, interrompuda molt ocasionalment per perturbacions com els incendis forestals, que progressivament seran més freqüents si es compleixen les prediccions sobre el canvi climàtic a Catalunya. A hores d'ara, la zona ja presenta un elevat risc d'incendi en la meitat del seu territori. D'altra banda el risc pot augmentar amb l'afluència turística.

Altres possibles conseqüències del canvi climàtic, són els canvis de composició florística degudes a la diferent capacitat de resposta de les espècies a l'estrès hídric i als incendis forestals. Prats i boscos de muntanya s'han de considerar ecosistemes amenaçats, tant pel canvi climàtic com per l'abandonament del seu aprofitament pascícola tradicional. Les conseqüències per a la biodiversitat del territori són una incògnita. Hi ha un potencial d'aprofitament d'energia solar extremadament elevat a l'oest de la unitat, que podria canviar localment la seva fesomia, d'acord amb les condicions d'instal·lació i disseny de les infraestructures.

AVALUACIÓ DEL PAISATGE

Avaluació d'amenaques i oportunitats

Amenaces	Oportunitats
<ul style="list-style-type: none"> • El canvi climàtic pot desplaçar altitudinalment les formacions vegetals, disminuir la producció de bolets i tòfones i, en general, propiciar un descens de la biodiversitat. • El recés de la ramaderia extensiva posa en perill el manteniment d'espais oberts de gran valor pascícola, ecològic i cultural. • L'expansió d'activitats turístiques i esportives en el medi natural suposa sempre impactes en el sòl, en la vegetació, fauna, aire i aigua, a banda de les pressions d'urbanització al voltant dels nuclis i problemes de tractament de residus. • L'aprofitament d'energia solar sense planificació prèvia pot posar en perill la integritat visual de la unitat. • Manquen espais de ribera no inundats pels embassaments • Presència de granges construïdes sense integració paisatgística • Malgrat l'acció del Consorci del Montsec, s'observa una preocupant pèrdua d'elements de patrimoni cultural material: camins, cabanes, feixes, etc. • El risc d'incendis és elevat a la major part de la unitat. • Hi ha riscos erosius potencialment importants al nord d'Àger 	<ul style="list-style-type: none"> • És previsible una millora futura de l'aprofitament de plantes aromàtiques i de l'aprofitament apícola, cosa que introduirà noves oportunitats per als espais agraris de la unitat. • La restauració de talussos i, en general, la integració paisatgística de pistes i carreteres, implica una oportunitat de millora i creació de condicions visuals de qualitat a la unitat. • És possible reduir l'efecte barrera en carreteres, vies i línies d'alta tensió per afavorir els valors faunístics. • Existeix una experiència en marxa de gestió consorciada d'aquesta unitat de paisatge: el consorci del Montsec.

PLANIFICACIÓ DEL PAISATGE

Objectius de qualitat paisatgística

Els objectius de qualitat paisatgística (OQP) que s'exposen a continuació són específics d'aquesta unitat de paisatge. Igualment, per tots els casos, també s'han de tenir en consideració els objectius de qualitat paisatgística definits per a tot l'àmbit territorial de Terres de Lleida continguts en el capítol 12 de la present memòria (volum 1).

OQP1.1

Unes cingleres del Montsec ben conservades, que afavoreixin les poblacions d'aufrany i trençalòs, i compatibles amb la pràctica d'esports d'aventura.

El Montsec es caracteritza per unes cingleres de gran bellesa que esdevenen el valor natural, estètic i identitari més significatiu d'aquesta unitat, constituint un dels principals fons escènics de Terres de Lleida, visibles des de bona part de la plana. Per altra banda, aquestes cingleres són un hàbitat idoni per les espècies rapinyaires de l'aufrany i el trençalòs, que es troben en perill d'extinció.

OQP1.2

Uns paisatges fluvials de la Noguera Pallaresa i la Noguera Ribagorçana ben conservats i gestionats, aptes per al gaudi del paisatge i la descoberta.

El bosc de ribera de la Noguera Pallaresa i la Noguera Ribagorçana, en el pas per aquesta unitat, presenta en alguns trams una vegetació formada per pollancredes, omedes i salzedes força singular que embelleix el paisatge fluvial i que a la vegada reforça la seva funció de corredor biològic i ús per al gaudi i descoberta del paisatge.

OQP1.3

Uns congostos de Mont-rebei i Terradets lliures de noves edificacions i infraestructures que en distorsionin la seva vàlua escènica.

Els congostos de Mont-rebei i Terradets són els més impressionants del Pre-pirineu català. El primer presenta un estat més salvatge i escarpat que el converteix en un atractiu turístic de primer ordre. El segon està sotmès a més pressió antròpica, ja que esdevé el principal corredor viari que uneix la plana de Lleida amb els Pirineus occidentals.

OQP1.4

Un paisatge agrari prepirinenc viu, amb l'estructura agrària tradicional de petites parcel·les i construccions de pedra seca, amb granges integrades, poc fragmentat per infraestructures i esteses elèctriques, tot mantenint l'assentament compacte en els nuclis d'Àger i Vilanova de Meià.

La població que viu a la unitat del Montsec ha disminuït molt en les últimes dècades, aquest fet ha provocat l'abandó de les terres de conreu sovint estructurades en feixes separades per murs de pedra seca. Per altra banda, el pas d'infraestructures que van de nord a sud de la unitat fracciona aquest paisatge agrari tant particular.

OQP1.5

Un patrimoni històric que consolidi la seva presència en el paisatge (cabanes, marges, calçada romana del port d'Àger, castell d'Àger, necròpolis medieval d'Àger, mina de lignit de Barmó, col·legiata de Sant Pere).

Aquestes terres han estat poblades des de molt antic i això és visible en el paisatge actual per la presència d'algunes edificacions derivades de les activitats que s'han dut a terme al llarg de la història. Aquests vestigis del passat són una excel·lent manera de conèixer el paisatge del Montsec i revitalitzar el turisme d'aquest territori.

OQP1.6

Un paisatge amb rutes (com les d'Agulló-Corçà a Pas de Mont-rebei, d'Argentera a Vilanova de Meià i Pas Nou o de la Baronia de Sant Oïsmè a Terradets) que permetin una adequada percepció dels contrastos visuals propis del paisatge del Montsec, i la varietat de matisos paisatgístics de la zona, esdevenint així itineraris paisatgístics de qualitat, entrelaçats amb els itineraris dels paisatges veïns.

La coneixença del territori és indispensable perquè la població el valori i se'n senti part. En el cas del Montsec, de naturalesa molt abrupte i poc humanitzada, la descoberta del paisatge no es pot fer únicament des de les infraestructures viàries i són indispensables les rutes descrites en aquesta fitxa per poder conèixer el territori amb profunditat.

OQP1.7

Una vall marcada per la sensació de tranquil·litat, per la manca de soroll i mantenint-se com una de les parts de Catalunya amb menor contaminació lumínica.

La particular orografia d'aquest territori i la manca de grans nuclis urbans i àrees concorregudes, han fet del Montsec un dels indrets de Catalunya amb més percepció de tranquil·litat i on la sensació d'estar realment en un lloc inhòspit i totalment natural és més accentuada.

Àrees amb valors especials a protegir

- Congost de Mont-Rebei.
- Estructura agrícola tradicional de la vall d'Àger.
- Cingles de la cara sud de la Serra del Montsec i parets de les ribes fluvials.
- Fons escènics del Montsec d'Ares i del Montsec de Rúbies.
- Zones d'interès per a la connectivitat de l'aufrany i el trençalòs.
- Àrees agrícoles de les rodalies de Vilanova de Meià, Gàrzola, Lluçars, Agulló, Àger i la Règola.
- Ribes dels rius Noguera Ribagorçana i Noguera Pallaresa.

Àrees de foment de la gestió

- Xarxa Natura 2000 dels vessants de la Noguera Ribagorçana i Serres del Montsec, Sant Mamet i Serra Mitjana.
- Espais caracteritzats pel mosaic de prats naturals i boscos dels barrancs de Siponell, cal Fortó i Paracolls (nord-est de la unitat).
- Conjunt arquitectònic d'Àger (col·legiata, castell i església).
- Zones on predominen masses de carrasca i roure situades principalment al nord de la vall d'Àger i que presenten una variació cromàtica estacional.
- Mina de lignit de Barmó i els seus entorns.

Àrees susceptibles d'accions d'ordenació

- Façanes urbanes de Vilanova de Meià i Àger.
- Usos recreatius al pantà de Canelles i als cingles de les parets del Congost de Montrebei i Montsec d'Ares amb presència de rapinyaires.
- Recorreguts de les tres línies elèctriques que creuen la serra de Comiols i de la línia que creua el congost de Terradets.
- Condicionar els miradors de la unitat:
 - a) Port d'Àger
 - b) Cim del Santalís
 - c) Ermita de Mare de Déu del Puig de Vilanova de Meià
 - d) Lo Pas Nou
 - e) Torre de guaita de la Baronia de Sant Oïсме
 - f) Carretera LP-9132, conca de Meià
- Senyalitzar els recorreguts d'interès o itineraris paisatgístics als punts de principi i final:
 - a) Agulló- Corçà- Pas de Mont-rebei
 - b) Argentera-Vilanova de Meià- Pas Nou
 - c) Baronia de Sant Oïсме- Terradets