


Baix Sió

Unitat 19

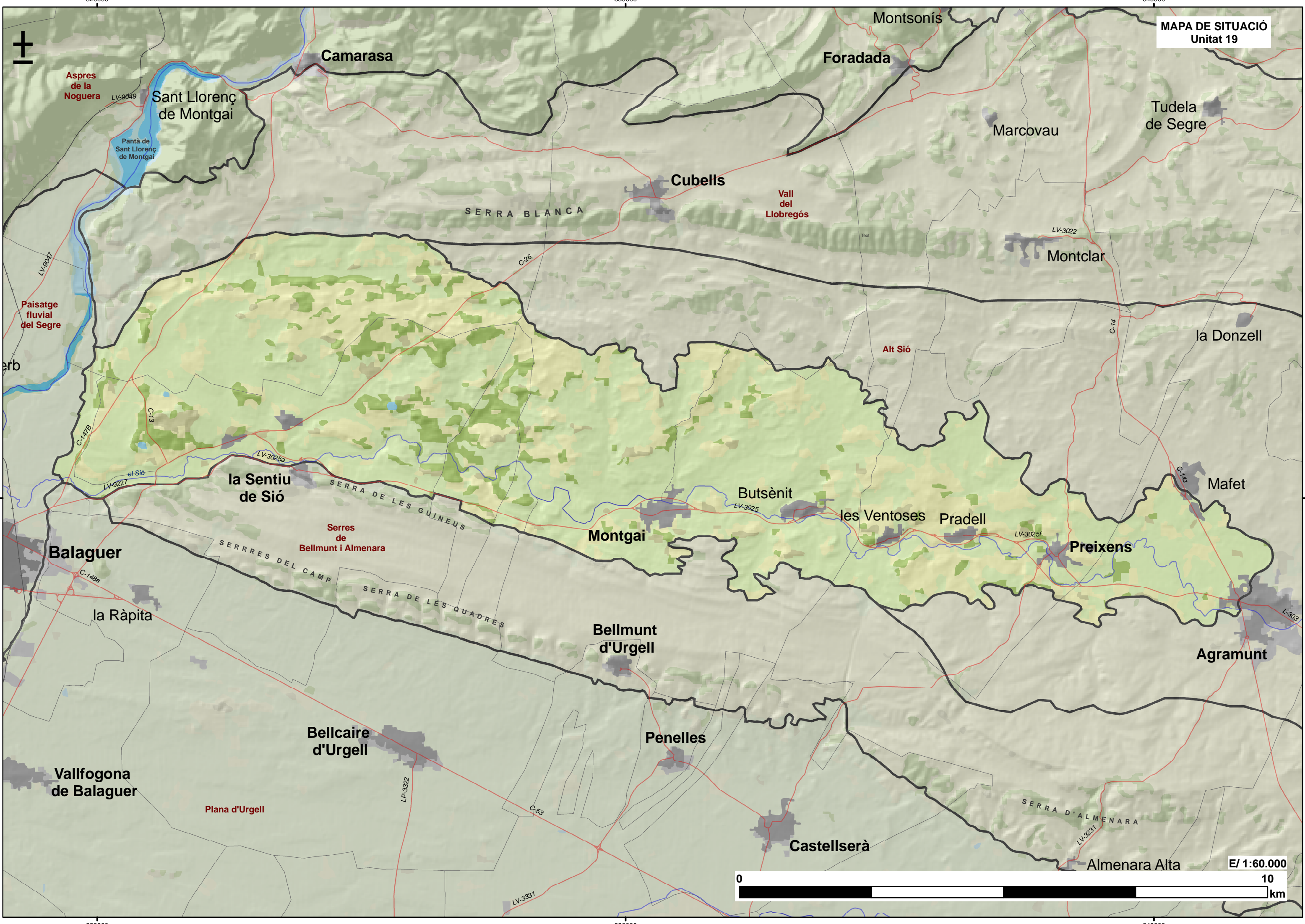
COMARCA:	Pertany a la comarca de la Noguera, tot i que la part més oriental s'endinsa a l'Urgell.	
SUPERFÍCIE:	7.889 ha	
MUNICIPIS:	La unitat està formada per parts dels municipis de la Sentiu de Sió, Camarasa, Cubells, Montgai, Preixens i Agramunt. També hi ha l'enclavament de Flix, que pertany a Balaguer.	

Trets distintius

- El factor principal de definició d'aquesta unitat és el geomorfològic: la unitat està vertebrada longitudinalment pel tram final del riu Sió, que discorre d'est a oest, des d'Agramunt fins arribar al Segre. La vall està aïllada pels sistemes muntanyencs de la serra Blanca, pel nord, i les serres de Bellmunt i Almenara, pel sud.
- El territori està fonamentalment cobert de cultius herbacis de regadiu i secà, que formen un mosaic productiu bastant homogeni visualment.
- Les parcel·les agrícoles s'organitzen, d'una banda, segons l'estructura típica de les terrasses baixes dels rius (hortes), i de l'altra, mitjançant un lleu pendent ondulat que connecta el fons de la vall amb les serres septentrionals i meridionals de guixos (unitats *Vall del Llobregós* i *Serres de Bellmunt i Almenara*), on les parcel·les no segueixen un patró tan regular i sovint es troben abancalades.
- És una unitat amb una baixa densitat d'assentaments, bona part dels quals són d'origen castral. Actualment, el poblament és de tipologia rural i està alineat al llarg del curs del riu Sió. Paisatgísticament, són nuclis associats a zones d'horta i plantacions de xops.
- La ruta de Montgai a la Sentiu de Sió és òptima per a l'apreciació dels valors paisatgístics de la unitat.



Conreus de secà i carrasques als marges dels conreus. Imatge presa el mes de desembre de 2005.



CARACTERITZACIÓ DEL PAISATGE

Elements naturals i humans que constitueixen el paisatge

Clima: El clima és de tipus mediterrani subàrid continental, amb precipitacions de l'ordre dels 400-450 mm anuals; amb aquest clima, la vegetació potencial és composta d'espècies perennifòlies. La presència de la boira és important a l'hivern.

Litologia i geomorfologia: Els materials que afloren a la unitat corresponen a grava, sorres i argiles dipositades pel riu Sió. En tot aquest territori el Sió ha format un ampli con de dejecció que recobreix els materials terciaris subjacents. Aquests materials terciaris són de naturalesa detrítica i es disposen en estructura sinclinal, de manera que uneixen els dos anticlinals que al nord i al sud formen respectivament les serres Blanca-Montclar i Bellmunt-Almenara.

Les formes del relleu són suaus a la part central de la unitat, però que cap al sud i al nord es fan més ostensibles, a mesura que els capussaments de les capes de gresos augmenten.

Xarxa hidrogràfica: L'únic riu que discorre per la unitat és el Sió, que transcorre longitudinalment i descriu diversos meandres al tram baix. A la plana al·luvial, el migrat cabal del Sió, permet generar diverses zones d'horta que proveeixen els diversos municipis ubicats al llarg del seu recorregut.

Vegetació i usos del sòl: El domini potencial de vegetació correspon al carrascar continental (*Quercetum rotundifoliae*). Tot i això la vegetació natural no és gaire important, i es restringeixen a les zones més costerudes. Podem trobar petites masses de carrascar (*Quercus ilex* subsp. *ballota*), bosquines altes de garric (*Quercetum cocciferae*), brolles calcícoles (*Rosmarino-Ericion*) i timonedes gipsícoles (*Gypsophilion*). Als límits de la unitat s'hi fan llistonars (*Thero-Brachypodium*) i espartars fragmentaris (*Agropyro-Lygeion*). Els matollars de siscall i botja pudent (*Salsolo-Peganion*) estan actualment poc representats, malgrat la importància que tingueren en el passat i encara se'ls pot trobar als marges dels camps de cultiu. Al llarg del riu Sió apareixen retalls d'omedes i alberedes (*Populion albae*).

L'aptitud agrícola d'aquests sòls és elevada: el 91% de les terres tenen una aptitud bona o moderada. En bona mesura són sòls desenvolupats per les aportacions sedimentàries del riu Sió. Les principals limitacions que es presenten són a causa del pendent, tant a les zones més marginals de la unitat com a la zona de la llera del riu. Predominen els cultius herbacis extensius de regadiu (58%), majoritàriament farratges i cereals d'estiu, però s'alternen ocasionalment amb els herbacis de secà (28%) (fig. 19.1).

Part del territori d'aquesta unitat —les terres de secà— es poden considerar òptimes per a la caça menor, mentre que les de regadiu tan sols són subòptimes. La caça major és marginal a tot el territori.

Les limitacions per a l'establiment de boscos productius són moderades (la unitat pertany a la classe III de productivitat potencial forestal), fins a 6 m³/ha/any).



Figura 19.1. Conreus i relleus prepirinencs (es pot veure al fons el Mont-roig). Panoràmica des de la carretera de Balaguer a Camarasa (14.04.2006).

Poblament: Els llocs de poblament d'aquesta unitat són d'origen castral, és a dir, van créixer sota la protecció i la influència dels castells. Alguns historiadors han vist en aquestes fortificacions una estratègia d'ocupació del territori plenament homogènia, planificada i coherent, a manera de castells termenats que formaven una xarxa defensiva.

Actualment el poblament és de tipologia rural i està alineat al llarg del curs del riu Sió. Paisatgísticament, són nuclis associats a zones d'horta i plantacions de xops.

El poble de Montgai està situat ben al costat del riu Sió, com la resta de les poblacions de la unitat, i ha anat creixent a les rodalies del castell. La trama urbana és d'estructura medieval. La població actual és de 780 habitants i és imminent l'aprovació inicial del POUM.

Infraestructures: La unitat Baix Sió està travessada d'est a oest per la carretera LV-3025 d'Agramunt a Balaguer. A la part més oriental de la unitat també hi ha el traçat de la C-26 i la C-13; al seu torn, a la part més occidental hi ha el traçat de la C-142 i la LV-3024.

Dues línies elèctriques d'alta tensió afecten la unitat des d'un origen comú a Camarasa. Una d'elles la travessa a l'alçada de la Sentiu de Sió, mentre que l'altra la secciona obliquament, seguint un traçat completament rectilini fins a Cervera.

Evolució històrica del paisatge

Alguns dels poblats de la unitat pertanyen a l'època ibèrica. Entre els diferents assentaments elegits convé destacar el poblament del Tossal de les Forques, a la Sentiu de Sió.

La romanització ja comportà segurament un pas més enllà en la intensitat de colonització del territori. Probablement, hom aprofità la fertilitat de la plana al·luvial i es practicà una ramaderia extensiva.

Amb l'estabilització de la frontera entre cristians i sarraïns probablement es pogué procedir a una nova fase en la colonització del territori. A les cartes de repoblació implícitament es reconeixia la capacitat dels pobladors de fer artifatges. A més, la creació de nous pobles va influir en la construcció de nous camins per unir les noves poblacions. Això contribuï, sense cap mena de dubte, a modificar la xarxa fins aleshores existent i els límits de la centuriació romana. També és probable que en aquesta unitat els sarraïns haguessin aprofitat algunes rieres laterals del Sió per generar petits espais regats que posteriorment en època feudal foren adaptats i ampliat.

Aquest territori també ha participat dels quarts d'hivern dels ramats, en el marc del sistema transhumant català, de forma que s'aprofitava l'herba de la terra baixa quan les muntanyes eren nevades. La xarxa de camins ramaders i amorriadors o zones de descans degueren ser un element ben representatiu del paisatge d'aquestes terres. Avui les restes d'aquest paisatge ramader són molt poques, atès que els camins han donat pas a les carreteres i els prats han sucumbit front als camps.

Pere Gil fa esment de la Ribera de Sió diverses vegades a *la Geografia de Catalunya* de l'any 1600. Afirmar que el cànem i el lli es cultivava a tota la ribera per fer-ne draps, camises, sacs, espartenyas, tovalloles i cordes. També fa referència al cultiu de la morera per obtenir-ne la seda.

Un viatger del segle XVIII, Francisco de Zamora, en visitar la vall del Sió el 1788, fa referència en el seu diari a l'existència de cultius del cànem, sense altres detalls que ens permetin interpretar el paisatge d'aquell temps.

La inauguració del canal d'Urgell l'any 1862, i posteriorment la modernització dels sistemes de regadiu, han comportat canvis importants en el paisatge, efectivament, el disseny dels regs ha motivat l'alteració del traçat de molts dels camins preexistents i la reposició d'altres en llocs més adients segons les necessitats actuals.

Organització actual del paisatge

El factor principal de definició d'aquesta unitat és geomorfològic: la unitat està vertebrada longitudinalment pel tram final del riu Sió, que discorre d'est a oest, des d'Agramunt fins arribar al Segre (fig. 19.2).

Les parcel·les agrícoles s'organitzen, d'una banda, segons l'estructura típica de les terrasses baixes dels rius (hortes), i de l'altra, mitjançant un lleu pendent ondulat que connecta el fons de la vall amb les serres septentrionals i meridionals de guixos (unitats *Vall del Llobregós* i *Serres de Bellmunt i Almenara*), on les parcel·les no segueixen un patró tan regular i sovint es troben abançalades.

Taula 19.1: Distribució dels usos del sòl en valors reals (ha) i valors relatius (%).

Aigua continental	Vies de comunicació	Urbà	Conreus herbacis secà	Conreus herbacis regadiu	Fruiters secà	Fruiters regadiu
5,3	0	105,3	2.168,2	4.611,2	16,4	77,6
0,1	0	1,3	27,5	58,4	0,2	1

Vinya	Bosquines i prats	Bosc escleròfil	Bosc caducifoli	Bosc aciculifoli	Vegetació de zones humides	Sòls vegetació escassa o nul·la
0	538,2	123,2	64,9	1,6	0	178,9
0	6,8	1,6	0,8	0	0	2,3



Figura 19.2. La ribera del Sió, amb conreus i xoperes, a l'oest de Montgai (16.12.2005).

Els valors de diversitat i fragmentació d'usos del sòl són relativament baixos. La successió de cultius herbacis de textures suaus domina la percepció visual, organitzada en patrons coherents amb la topografia, de forma que tenim un paisatge simple o nu d'elements vegetals la major part de l'any (taules 19.1 i 19.2). La silueta dels peus aïllats de carrasca en alguns marges de cultius trenca la monotonia de les ondulacions d'herbacis. Les diverses fases temporals de desenvolupament vegetal en el secà i en el regadiu generen transitòriament, en certs períodes de l'any, contrastos cromàtics harmoniosos.

Expressió artística del paisatge

L'infatigable escriptor Josep Pla va referir-se a aquestes terres. Malgrat que d'entrada afirma que és un paisatge que "no té res d'especial", finalment li treu punta i, més enllà d'exposar-ne els seus trets distintius, subratlla el seu caràcter "monumental":

El Sió corre de llevant a ponent, travessa primer un país ondulat, penetra després al congost que formen la serra de Montclar, al nord, i la d'Almenara, al sud, per a morir al Segre, sota la Sentiu. És una comarca natural, per bé que no pas històrica; aquestes terres sempre formaren part del comtat d'Urgell. La seva part baixa és regada per les aigües del canal del mateix nom, que passa prop d'Agramunt.

En general, aquesta regió no té característiques especials. No hi ha pas cap racó a Catalunya que no tingui interès, que no presenti una personalitat inconfusible. Si aquesta ribera no té un paisatge expressiu, si la seva fisonomia és una mica monòtona, sense gaire relleu, té, per contrast, un gran interès monumental.

(Pla, 1976: p. 1003)

D'altra banda, en el context actual, és evident que les instal·lacions artístiques d'en Josep Guinovart (que es poden contemplar a l'espai Guinovart d'Agramunt) estan inspirades en els paisatges de la ribera del Sió. Quelcom similar podria ocórrer amb els poemes visuals d'en Guillem Viladot, sense referències geogràfiques concretes, però molt d'ells clarament vinculats al seu entorn quotidià.

Dinàmica actual del paisatge

El paisatge del Baix Sió es pot considerar relativament estable (67% entre 1992-2002) (taula 19.2). Segueix les pautes econòmiques d'altres unitats de caràcter agrícola semblant, encara que les dades analitzades (taula 19.2) suggereixen una tendència cap a la diversificació del mosaic paisatgístic i una regressió dels herbacis de regadiu, que van

disminuir la seva superfície en més de 1.100 ha i, alhora, van incrementar molt significativament el seu grau de divisió espacial (0,5 a 0,9). En conjunt, tots els cultius herbacis van disminuir en grandària mitjana de taques, però en canvi va augmentar-ne llur nombre. D'altra banda els herbacis en secà van augmentar en extensió, concretament un total de 628 ha. El grau de barreja amb altres usos del sòl augmentà per als cultius de secà i disminuï per als de regadiu (fig. 19.3).

Taula 19.2: Índexs d'ecologia del paisatge

Classe	Índexs d'àrea o d'extensió					
	Àrea (ha)		núm. de taques		Mida mitjana	
	1992	2002	1992	2002	1992	2002
1 Bosc d'esclerofil·les	175,1	122,0	56,0	39,0	3,1	3,1
2 Bosc de caducifolis	7,4	64,2	5,0	20,0	1,5	3,2
3 Bosc d'aciculifolis		1,9		1,0		1,9
4 Bosquines i prats	99,0	539,3	51,0	136,0	1,9	4,0
6 Sòl amb veg. escassa	165,2	180,4	39,0	76,0	4,2	2,4
8 Fruiters secà	4,0	16,7	3,0	10,0	1,3	1,7
9 Fruiters regadiu	75,1	76,1	23,0	24,0	3,3	3,2
11 Conreus herb. secà	1.529,3	2.156,9	130,0	213,0	11,8	10,1
12 Conreus herb. regadiu	5.731,6	4.623,0	39,0	47,0	147,0	98,4
13 Aigua continental	4,1	5,6	1,0	3,0	4,1	1,9

Classe	Índexs de proximitat		Índexs d'agregació i mescla			
	Distància (m)		Contagi/ Agregació		Grau de mescla	
	1992	2002	1992	2002	1992	2002
1 Bosc d'esclerofil·les	345,2	473,7	0,8	0,8	49,1	57,8
2 Bosc de caducifolis	1.813,4	946,7	0,8	0,8	25,5	55,8
3 Bosc d'aciculifolis		N/A		1,0		22,8
4 Bosquines i prats	450,1	226,1	0,7	0,8	63,6	56,1
6 Sòl amb veg. escassa	507,1	383,4	0,8	0,8	58,8	52,0
8 Fruiters secà	1.956,3	2.472,3	0,8	0,8	57,2	56,7
9 Fruiters regadiu	784,4	789,4	0,8	0,8	19,4	42,7
11 Conreus herb. secà	215,8	130,2	0,9	0,8	42,6	46,4
12 Conreus herb. regadiu	127,5	107,2	0,9	0,8	56,8	52,3
13 Aigua continental	N/A	2.016,5	1,0	0,9	11,8	45,4

A les classes forestals, el bosc caducifoli incrementa la seva presència substancialment (donada la plantació massiva de pollancre que s'ha dut a terme), però l'esclerofil·le perd algunes taques i passa a una situació de més allunyament mitjà entre els diferents retalls forestals. Les bosquines i els prats augmenten en gran mesura en termes relatius (de 99 a 539 ha de superfície total; de 51 a 136 taques; de 2 a 4 ha de mida mitjana de les taques), cosa que suggereix l'existència de dinàmiques de successió vegetal secundària a causa de l'abandonament de conreus.



Figura 19.3. La ribera del Sió: conreus esglaonats a l'oest de Montgai (16.12.2005).

Es darrer terme, convé dir que no es detecta un creixement de la taxa urbana en aquesta unitat. De fet, les dinàmiques de població són força estables, i fins i tot hi ha algun municipi que ha perdut contingent demogràfic, per exemple, Montgai que, amb 800 habitants, es manté com el nucli més poblat de la unitat.

Valors paisatgístics

Valors naturals i ecològics

No presenta cap figura de protecció, tot i que una quarta part de la unitat està considerada corredor biològic i el sector central té una importància biològica: manté la connectivitat de l'esperver cendrós (*Circus pygargus*) i d'altres aus estèpiques.

Els carrascars, les salzedes i altres boscos de ribera presents a la unitat són hàbitats d'interès comunitari, tot i que no prioritari. Aquestes comunitats representades sobretot a la ribera del riu Sió, tampoc presenten cap figura de protecció (taules 19.3 i 19.4).

Taula 19.3: Valors reals (ha) i valors absoluts (% del total de la superfície de la unitat) dels valors ecològics

PEIN	ENPE	CUP	XEN	Zones humides	ZRP	FIC
0	0	0,1	1.768,3	0	29	0
0	0	0	22,4	0	0,4	0

PEIN Pla d'Espais d'interès Natural; ENPE Espais Naturals de Protecció Especial; CUP Forests Gestionades pel Departament de Medi Ambient; XEN Xarxa de connectors ecològics; ZRP Zones amb requeriment de protecció i FIC Flora d'Interès Comunitari.

Valors històrics

Se sap que l'actual església de **Santa Magdalena**, a la Sentiu de Sió, es va construir sobre els ciments d'un antic castell musulmà, cosa que constituiria l'única resta evident en el paisatge d'origen islàmic. Precisament aquesta població, al segle XVI, va ser el centre de la baronia de la Sentiu.

Hi ha també les restes de l'ermita de **Sant Bartomeu de Pugís**.

Destaquen les restes del **castell de Montgai** i les del **castell de Preixens**, aixecat durant l'època comtal urgellenca.

Valors simbòlics i identitaris

En el recull de valors mitològics que es va dur a terme només vam trobar una llegenda, la Mare de Déu de la Gorga de Preixens, associada a aquesta unitat de paisatge.

Valors religiosos i espirituals

D'aquesta unitat convé destacar la processó del *Corpus Christi* que se celebra a la població de Montgai.

Valors estètics

En aquesta zona es troben alguns elements vegetals que es podrien considerar com a singulars pel contrast que generen amb la imatge predominant dels conreus de regadiu. Per exemple a la zona est s'intercalen plantacions de pollanques, majoritàriament concentrades a les immediacions del curs fluvial, amb els camps com s'esdevé a la zona de Clot del Bisbe i a la masia Guilleumet. També hi ha plantacions de més extensió als volts de Preixens.

Un altre exemple de contrastos es troba al nord del tossal de les Forques, on es troba una plantació de vinya, o en alguns barrancs (Torreta, Torre de Manon i la Fita Alta), en què masses longitudinals de canyissars acompanyen els cursos fluvials.

El patró agrícola de la unitat és força homogeni, més enllà de les diferències que hi ha entre el sector al·luvial i les vores de la unitat, més ondulades al nord-oest, a la zona de la Pedrissa, hi destaca un patró agrícola singular, compost per conreus herbacis de secà aterassats, que s'enfilen pels costers i es mesclen amb algunes carrasques.

Quant a coloració i ritme estacional, els conreus herbacis extensius de secà, majoritaris a la unitat, presenten un comportament caracteritzat pels canvis puntuals i sobtats. En aquest sentit, convé subratllar l'existència dels fruiterars de secà, ametllers principalment, que es concentren a l'extrem oriental de la unitat i són fàcilment identificables en el paisatge, ja que s'hi implanta durant la primavera i la tardor un mantell dens de ravenissa blanca i altres espècies herbàcies (*Diplotaxietum eruroidis*). Als límits de la unitat, en les zones amb pendent més acusats, els llistonars (prats secs de *Brachypodium retusum*) i les brolles de romaní (*Rosmarinus officinalis*) es caracteritzen per una imatge permanent, a l'igual que les pinedes de pi blanc (*Pinus halepensis*).



Figura 19.4. Marges i conreus al Baix Sió (01.08.2005).

Principals rutes i punts d'observació i gaudi del paisatge

La ruta de Montgai a la Sentiu de Sió és òptima per a l'apreciació dels valors paisatgístics de la unitat.

La unitat té una estructura bastant plana a la part central, que es va ondulant i fent més costeruda a mesura que anem cap al nord i cap al sud, de manera que es tanquen les visions cap a l'exterior de la unitat. D'aquesta forma podem considerar la unitat autònoma en termes de visibilitat.

La unitat del Baix Sió no destaca pas per la seva intervisibilitat. Des dels principals eixos de viabilitat -la propera carretera C-53 Balaguer-Tàrraga i l'autovia A-2- la unitat es manté invisible degut a l'existència de les serres del Camp, de les Quadres i d'Agramunt.

Arribant des de la vall del Segre, des de Balaguer cap a Cubells, per la C-26, es travessa la unitat i es passa per la part més ondulada i significativa: pels conreus herbacis extensius de secà que configuren la imatge visual en un primer pla, que contrasta amb una seqüència de conreus de regadiu.

Els principals miradors de la unitat es troben a Montgai (panoràmiques a les unitats *Vall del Llobregós* i *Plana d'Urgell*, i al sector central de la unitat que ens ocupa); al Tossal de les Forques de la Sentiu de Sió (panoràmiques similars al mirador anterior); al turó del Sant Crist de Balaguer (panoràmiques al *Paisatge fluvial del Segre*, a la *Plana d'Urgell* i a l'extrem occidental de l'aquesta unitat) (fig. 19.5).



Figura 19.5. Confluència de la vall del Segre (unitat Paisatge fluvial del Segre) amb la vall de Sió (al fons). Panoràmica des del turó del Sant Crist de Balaguer (01.01.2006).

Riscos i impactes

Riscos

- Risc d'expansió de guixos a l'oest del tossal de les Forques.
- Zona vulnerable per contaminació de nitrats, a l'extrem est, concretament a Pradens i Preixens.
- Risc d'inundació al llarg del riu Sió.
- L'estructura plana i ondulant de la unitat es considera fràgil atesa la gran importància de la imatge visual del primer pla.
- Presència massiva de males herbes al·lòctones invasores als cultius de regadiu: *Abutilon theophrasti*, *Amaranthus hybridus*, *A. retroflexus*, *Datura stramonium*, etc., i en general a tota la unitat.

Impactes

- Presència de zones d'activitats extractives a l'est del nucli urbà de Sant Miquel
- Hi ha zones d'extracció abandonades com ara: la Torre de l'Antoni Torres; les Terres Fortes; Espinovell i els Boscatges.
- Hi ha un abocador a Agramunt.
- Hi ha una gran concentració de granges a les rodalies de Montgai i Butsènit.
- Depuradora d'Agramunt.

Descripció de la possible evolució del Baix Sió

L'estabilitat d'aquest paisatge en els últims anys permet deduir que no es donaran grans transformacions en el seu caràcter, almenys a curt termini. La PAC i l'evolució del mercat de productes agraris constitueixen, probablement els principals factors de canvi a escala local, encara que no poden descartar-se possibles impactes associats a l'existència de factors globals, com ara el canvi climàtic o l'establiment de noves polítiques energètiques que podrien incentivar a la implantació d'aprofitaments basats en energies renovables (parcs solars). De fet la zona presenta molt bones condicions de radiació solar per a allotjar aquests aprofitaments.

Hi ha previsions de creixement de reequilibri per a les poblacions d'aquesta unitat. No està previst el desenvolupament de grans infraestructures, serveis o equipaments, només el condicionament de la

carretera de Montgai a Cubells. Tampoc es preveuen nous regadius, més enllà de les 67,1 ha en execució (taula 19.5)

Taula 19.5: Valors reals (ha) i valors relatius (% del total de la superfície de la unitat) dels nous regadius.

A iniciar	En execució	En planificació	En estudi
67,1	0	0	0
0,9	0	0	0

AVALUACIÓ DEL PAISATGE

Avaluació d'amenaques i oportunitats

Amenaces	Oportunitats
<ul style="list-style-type: none">Tendència al descens de la població en algunes localitats de la unitat.	<ul style="list-style-type: none">Hi ha zones d'activitats extractives abandonades que poden ser objecte d'iniciatives o projectes de restauració i creació de paisatges.Hi ha possibilitats de desenvolupament i millora de les activitats cinegètiques.

PLANIFICACIÓ DEL PAISATGE

Objectius de qualitat paisatgística

Els objectius de qualitat paisatgística (OQP) que s'exposen a continuació són específics d'aquesta unitat de paisatge. Igualment, també són d'aplicació els objectius de qualitat paisatgística definits per a tot l'àmbit territorial de Terres de Lleida continguts en el capítol 12 de la present memòria (volum 1).

OQP19.1

Unes omedes, salzedes i plantacions de pollancre i carrascars del riu Sió ben conservats.

La unitat està vertebrada pel tram final del riu Sió vorejat de boscos de ribera (salzedes, plantacions de pollancre,...) i zones d'horta que es reguen mitjançant una xarxa de canals i sèquies. És important conservar la vegetació del curs fluvial del Sió i les zones d'horta.

OQP19.2

Unes poblacions disposades seguint el curs fluvial del riu Sió ben conservades i ordenades.

El curs del riu Sió és l'eix de referència on es disposen les poblacions d'aquesta unitat (la Sentiu de Sió, Montgai, Preixens i Agramunt). Concretament se situen en modestos relleus que s'aixequen per sobre del riu. D'aquí deriva la fragilitat visual d'aquests nuclis i tota la vall del riu Sió. Per tant, qualsevol creixement d'aquestes poblacions s'ha de realitzar ordenament perquè en respecti la façana paisatgística. igualment, la rehabilitació i gestió de la trama urbana ha de permetre la millora del perfil paisatgístic de les poblacions.

OQP19.3

Uns conreus herbacis de secà que mantinguin la seva condició d'hàbitats d'interès per a la connectivitat d'aus estèpiques.

A la zona de la Pedrissa l'agricultura està basada en conreus herbacis de secà distribuïts, quan el desnivell dels costers ho requereix, en bancals de pedra seca. Aquestes zones, que també comprenen petites bosquines de carrasca entre conreus, esdevenen hàbitats idonis per espècies com l'esparver cendrós.

Àrees amb valors especials a protegir

- Zona d'interès per a la connectivitat de l'esparver cendrós, a les rodalies de Butsenit, les Ventoses i Pradell.
- Banquetes arbrades de les sèquies properes a la Sentiu de Sió.
- Riu Sió i vegetació de ribera associada (omedes, salzedes, plantacions de pollancre, canyissars...).

Àrees de foment de la gestió

- Promoció i gestió del patrimoni històric i els seus entorns: esglésies de Santa Maria Magdalena i Sant Bartomeu de Pugís i castells de Montgai i Preixens.
- Restauració de pedreres fora d'ús a la Torre de l'Antoni Torres, les Terres Fortes, Espinovell i els Boscatges.
- Foment de la gestió per a la conservació i millora de l'hàbitat del trençalòs a l'extrem nord-oest de la unitat (Pla de Recuperació del Trençalòs).

Àrees susceptibles d'accions d'ordenació

- Façana urbana de Montgai, Agramunt i la Sentiu de Sió.
- Concentració de granges a les rodalies de Montgai i Butsenit.
- Recorregut de les línies d'alta tensió que creuen la unitat a l'alçada de la Sentiu de Sió i per la part oriental del Baix Sió.
- Condicionar el mirador de Montgai.
- Senyalitzar l'itinerari paisatgístic de Montgai-La Sentiu de Sió.