


## Plana d'Algerri-Balaguer

Unitat 17

<b>COMARCA:</b>	Pertany íntegrament a la comarca de la Noguera.	
<b>SUPERFÍCIE:</b>	18.181 ha	
<b>MUNICIPIS:</b>	Està constituïda pels termes municipals d'Algerri, Castelló de Farfanya, Balaguer, Menàrguens i Albesa. Inclou, a més a més, parts dels termes de Torrelameu, Ivars de Noguera i Os de Balaguer.	

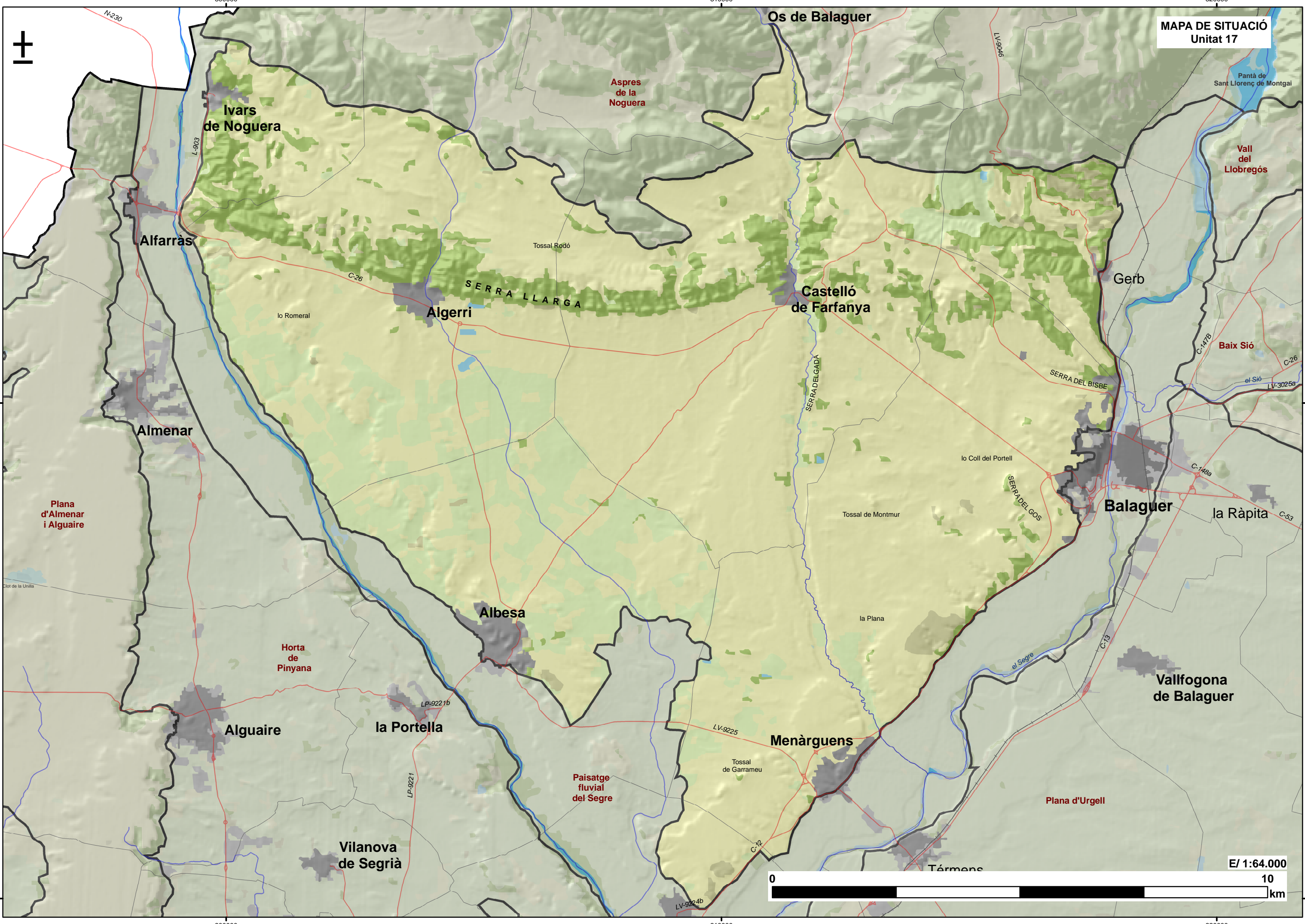
### Trets distintius

- Comprèn un territori planer limitat per les terres al·luvials dels rius Noguera Ribagorçana i Segre i pel primer estrep prepirinenc.
- La sinuosa morfologia de la serra Llarga esdevé protagonista persistent en la imatge visual de la unitat, en combinació amb la seqüència dels tossals de la Noguera Ribagorçana i del Segre, situats als límits de la unitat. El riu de Farfanya, afluent del Segre, que neix a les serres marginals, imprimeix un cert caràcter a la unitat, ja que dibuixa un corredor estret, però de notable fertilitat.
- El territori és eminentment agrícola, i els darrers anys ha sofert una transformació notable a conseqüència de la seva posada en regadiu gràcies a la inauguració del canal Algerri-Balaguer (1999).
- La concentració parcel·laria associada al reg ha generat canvis importants en el paisatge. S'han suavitzat les formes del relleu existents abans de la transformació i s'ha afavorit la implantació de cultius extensius herbacis, sobretot alfals i panís. També s'han produït canvis en les dimensions de les finques, ja que s'han eliminat marges i camins antics, i, pel contrari, se n'han traçat de nous seguint un sistema ortogonal repetitiu.
- Inclou un sector del PEIN de la serra Llarga, on hi ha bona part de la representació de fauna estepària de la depressió de l'Ebre. També hi ha l'espai Secans de la Noguera, inclòs a la Xarxa Natura 2000 i declarat ZEPA. D'altra banda, les terrasses deformades del riu Segre constitueixen un espai catalogat d'interès geològic.
- Les rutes Castelló de Farfanya-Òs de Balaguer i Alfarràs-Castelló de Farfanya són rellevants per a l'apreciació del paisatge agrícola d'aquesta unitat.



Panoràmica des de la carretera de Balaguer a Alfarràs. Al fons, el tossal de Montmur. Imatge presa el mes de novembre de 2005.

MAPA DE SITUACIÓ  
Unitat 17



E/ 1:64.000  
0 10 km

4630000

4630000

4620000

4620000

300000

310000

320000

Ivars de Noguera

Alfarràs

Almenar

Alguaire

Vilanova de Segrià

la Portella

Algerri

Albesa

Menàrguens

Castelló de Farfanya

Os de Balaguer

Gerb

Balaguer

Vallfogona de Balaguer

la Ràpita

Vall del Llobregós

Baix Sió

Aspres de la Noguera

Plana d'Almenar i Alguaire

Horta de Pinyana

Paisatge fluvial del Segre

Plana d'Urgell

Pantà de Sant Llorenç de Montgai

Tossal Rodó

lo Romeral

Tossal de Montmur

la Plana

Tossal de Garrameu

lo Coll del Portell

el Sió

L-903

C-26

SERRA LLARGA

SERRA DELGADÀ

SERRA DEL BISBE

SERRA DELGOS

C-13

C-148a

L-3025a

C-53

LV-9046

LV-9225

LV-9224b

C-72

C-147b

C-26

N-230

4630000

4630000

## CARACTERITZACIÓ DEL PAISATGE

### Elements naturals i humans que constitueixen el paisatge

**Clima:** El clima és mediterrani subàrid continental, amb precipitacions mitjanes anuals compreses al rang de 420-470 mm. Per tant, la vegetació natural de la zona que pertocaria i que hi havia abans de la transformació en regadiu, seria de tipus planoperennifoli, adaptada a la sequera estival.

**Litologia i geomorfologia:** Els principals materials geològics que afloren a la unitat són guixos, argiles i gresos d'edat terciària, visibles al tossal de Montmur (326 m). Al terç oriental de la unitat jeuen, discordantment sobre els anteriors, els dipòsits quaternaris al·luvials del riu de Farfanya i, així mateix, a tot el perímetre oriental i occidental existeixen diversos nivells de terrasses, ja siguin del Segre o de la Noguera Ribagorçana.



Figura 17.1. Plana a l'oest de Balaguer, al sud de la carretera de Balaguer a Alfarràs, amb la serra Llarga al fons (01-01.2006).

Tota la plana d'Algerri-Balaguer està modelada en glacis d'acumulació procedents de la serra Llarga, que també forma part d'aquesta unitat (fig. 17.1), i que s'estén d'oest a est fins a la rodalia de Balaguer.

La serra Llarga no és altra cosa que l'aflorament dels materials evaporítics que trobem a la vall del Llobregós i a la serra Blanca,

disposats en estructura anticlinal. El modelat dels guixos dona formes suaus i arrodonides, de valls estretes i també de fons pla, dependent del grau d'agressivitat amb què hagi actuat l'aigua sobre els materials (fig. 17.2).

La concentració parcel·laria executada a gran part del territori amb motiu de la posada en regadiu ha generat canvis importants en el paisatge. En efecte, les formes del relleu s'han suavitzat molt més encara del que ja ho eren abans de la transformació d'aquestes terres, ja que alguns turons han desaparegut.

**Xarxa hidrogràfica:** El curs principal de la unitat *Plana d'Algerri-Balaguer* és el **riu de Farfanya**, que passa per la població de Castelló de Farfanya i desemboca al riu Segre prop del municipi de Menàrguens. També forma part d'aquesta unitat la **sèquia de la Gombalda**, que neix als relleus prepirinencs veïns i, després de travessar la població d'Algerri, desemboca a la Noguera Ribagorçana, a poc més d'un quilòmetre al nord-oest de la població de Corbins.

**Vegetació i usos del sòl:** El domini de la vegetació potencial correspon al carrascar continental (*Quercetum rotundifoliae*). De tota manera, la vegetació actual és pràcticament inexistent al domini del pla, tret d'estretes franges perimetrals de la unitat on els serrats que conserven les terrasses altes dels dos rius principals encara mantenen petites masses de carrasca (*Quercus ilex* subsp. *ballota*), alguns fragments de brolles calcícoles (*Rosmarino-Ericion*), llistonars (*Thero-Brachypodium*) i espartars (*Agropyro-Lygeion*). A la zona actual de secà encara hi ha alguns marges que contenen restes de vegetació halonitròfila (*Salsolo-Peganion*) i halòfila (*Suaedion braun-blanchetii*), però semblen condemnats a desaparèixer d'aquí a pocs anys degut a la transformació a regadiu. Per tant, a la serra Llarga, es concentra la vegetació natural. Hi ha masses isolades de carrascars, garriga (*Quercetum cocciferae*) i, sobretot, grans superfícies de brolles i timonedes gipsòfiles de ruac i trincola (*Ononidetum tridentatae*), comunitats que enllacen amb les formacions similars que es troben a la serra Blanca i a la vall del Llobregós.

Les terres de la unitat tenen el 94% de la superfície qualificada com d'aptitud bona o moderada. La major part del territori està dedicat a l'agricultura, principalment cultius herbacis de secà (cereals d'hivern) i extensius de regadiu a les terres transformades (panís, alfals). També s'estan implantant fruiters de fruita dolça (pomeres, presseguers, pereres i altres).

La gran superfície de territori dedicada a cultius implica que les comunitats vegetals més extenses siguin les arvenses (*Panico-Setarion*) i les ruderals (*Hordeion leporini*, *Chenopodion muralis*).

La productivitat potencial forestal és, en general, baixa (3-4 m<sup>3</sup>/ha/any), però hi ha una franja més productiva vora el Segre, des de l'aiguabarreig fins a Balaguer, amb litologies especialment favorables en relació amb la climatologia, on la productivitat pot assolir 7,5 m<sup>3</sup>/ha/any. Els voltants de Castelló de Farfanya presenten limitacions greus per al creixement de boscos productius a causa de la seva litologia especialment desfavorable per al creixement de l'arbrat.

L'activitat cinegètica és òptima a la zona de guixos al nord i pot qualificar-se de subòptima als cultius de secà situats a l'est de la unitat; tanmateix, es converteix progressivament en marginal a mesura que avança el regadiu. La caça major és marginal.



Figura 17.2. Modelat del relleu al sector de la serra Llarga comprès entre Algerri i Ivars de Noguera (02.04.2004).

**Poblament:** El poblament és escàs. Hi trobem les localitats d'Ivars de Noguera, Menàrguens, Albesa, Algerri i Castelló de Farfanya.

El terme d'**Albesa** està situat entre la plana i els vessants de la serra Llarga; el nucli urbà es troba als peus d'un tossal. Un castell, avui en dia en ruïnes, corona el tossal. La població actual és de 522 habitants i no té planejament urbanístic vigent.

El poble de **Castelló de Farfanya** també està situat a un vessant de la serra Llarga. El castell se situa al cim i té connexió visual amb les torres defensives properes, que històricament permetia establir comunicació amb altres poblacions, com ara Balaguer. El creixement es produeix de forma esglaonada, del capdamunt del poble a les ribes del riu Farfanya. La població actual és de 583 habitants i no té planejament urbanístic vigent.

El poble de Gerb (al municipi d'Os de Balaguer) es troba a la zona limítrof de la unitat amb la unitat *Paisatge Fluvial del Segre*.

**Infraestructures:** La unitat és travessada d'est a oest, per la banda septentrional, per la carretera C-26 de Balaguer a Alfarràs. La resta de vies de comunicació corresponen a la xarxa secundària o bé a pistes de terra.

En un altre ordre de coses, convé mencionar que aquest territori forma part de l'àrea regada pel canal Algerri-Balaguer, per la qual cosa hi ha una densa xarxa de regadiu i basses d'aigua. Aquesta infraestructura a hores d'ara encara no està finalitzada.

En darrer terme, podem esmentar que només una línia d'alta tensió travessa el territori, per Menàrguens.



Figura 17.3. Obres d'ampliació de la zona regada pel canal Algerri-Balaguer, al camí d'Albesa a Castelló de Farfanya, ja al límit entre ambdós termes municipals (11.11.2005).

## Evolució històrica del paisatge

A la fi del primer mil·lenni aC, cap al bronze final, a la comarca de la Noguera, i en particular el territori que abraça aquesta unitat, hi havia diversos poblaments, com ho testimonia en els diversos jaciments que s'han trobat. Al Montmur hi ha restes d'aquesta època, per bé que continuen durant l'època ibèrica. També és d'aquesta època el poblat de la Fuliola de Balaguer, situat a la divisòria d'aigües del Segre i el riu de Farfanya.

El medi rural romà es concentrava a la ribera del riu, especialment a les vores del Segre i les Nogueres. Aleshores, l'explotació ramadera degué ésser principalment extensiva. Els grans latifundis de la plana situats al sud de Balaguer degueren donar cabuda a una explotació mixta agrícola i ramadera de bestiar de llana. En aquest sentit cal destacar la vil·la romana del Romeral, al terme d'Albesa, ja que les seves restes ens permet interpretar l'aprofitament del territori.

Les ciutats romanes de les terres de Lleida eren més aviat petites segons ens mostren les escasses restes que ens han arribat als nostres dies, i probablement degueren derivar de forma directa dels poblats ibèrics que no es van abandonar.

La romanització dona lloc a una gran ocupació del territori. Així ho testimonia l'extensa xarxa viària que es construí, a partir de la qual posteriorment es construirien les principals carreteres actuals. D'Ilerda

sortia una via que conduïa a Àger, i que passava pel marge dret del Segre, per Corbins i Balaguer, de manera que un segment de la mateixa degué passar per aquesta unitat.

Balaguer fou una ciutat important en temps de la dominació musulmana. I convé no perdre de vista que la unitat que ens ocupa limita amb aquesta ciutat i que, al capdamunt de la serra Llarga, s'instal·laren diverses edificacions musulmanes (Algerri, Castelló de Farfanya). Per tot plegat, és evident que aquesta unitat participarà en molts dels esdeveniments d'aquell temps. D'aquella època daten algunes de les sèquies que discorrien paral·leles al Segre, com la del Cup, que s'origina a Gerb passa per Balaguer i Menàrguens, i retorna al Segre a prop de Torrelameu.

Des de l'època de la repoblació, aquest territori ha estat tradicionalment terra de pastures d'hivern en el marc del sistema de la transhumància catalana. Això explicaria l'existència d'una xarxa de camins ramaders i amorriadors o zones de descans, en gran part desapareguts en sobreposar-se les carreteres actuals i produir-se successives transformacions de l'ús del sòl.

Durant l'edat moderna aquestes terres patiren desfetes i calamitats, com es desprèn dels assetjaments i destruccions que patiren els castells propers d'Algerri i Castelló de Farfanya durant la Guerra de Successió (1710) i l'ocupació francesa (1810-1813).

Al segle XVIII, Francisco de Zamora, en visitar Menàrguens, descriu el costum dels habitants de posar els pallers dins de corrals de tàpia a fi d'evitar el foc i que el vent no s'endugui la palla.

Els canvis més significatius en el paisatge recent s'han produït els darrers quinze anys. En efecte, les terres eixarreïdes amb cultius de secà i l'abundant vegetació d'afinitat estèpica han desaparegut gairebé totalment durant l'execució parcel·l·ària motivada per la construcció del canal Algerri-Balaguer, iniciada l'any 1990.

## Organització actual del paisatge

L'organització del paisatge es pot considerar moderna, ja que procedeix directament de la transformació al regadiu dels últims anys. Han desaparegut els antics camins i les peces de terra de dimensions reduïdes; ara en el paisatge són ben perceptibles les parcel·les de cultiu extenses, una densa xarxa de regadiu i basses i camins amples ortogonals. Les arquetes de formigó i els aspersors imprimeixen elements innovadors en un paisatge que ha perdut atractiu natural, però que facilita l'activitat agrària moderna i competitiva i, al capdevall, deixa entreveure una millor qualitat de vida per als habitants dels municipis integrants de la unitat.

Taula 17.1: Distribució dels usos del sòl en valors reals (ha) i valors relatius (%).

Aigua continental	Vies comunicació	Urbà	Conreus h. secà	Conreus h. regadiu	Fruiters secà	Fruiters regadiu
18	0	326,3	11.756	2.270,9	1.171,4	320,3
0,1	0	1,8	64,7	12,5	6,4	1,8

Vinya	Bosquines prats	Bosc esclerofil·le	Bosc caducifoli	Bosc aciculifoli	Vegetació zones humides	Sòls vegetació escassa o nul·la
0	1.945,1	47,1	18,4	41,9	0	265,1
0	10,7	0,3	0,1	0,2	0	1,5

Consegüentment, el paisatge presenta baixa riquesa relativa, baixa fragmentació i baixa diversitat d'usos del sòl.

L'organització rectangular de la xarxa viària i els conreus comporta, visualment, que el patró sigui regular, monocrom, amb línies rectes i absolutament horitzontal.

La proporció entre cultius herbacis de secà (70%) i regadiu (17,5%), que apareix per al 2002 ja es pot considerar una dada desfassada: l'extensió del regadiu no té aturador (taula 17.1).



Figura 17.4. Visió d'Albesa i el riu Noguera Ribagorçana. Al fons es defineixen els límits de la unitat Plana d'Algerri-Balaguer. Imatge cedida pel Servei d'Audiodivulsions de la Fundació Pública Institut d'Estudis Ilerdencs de la Diputació de Lleida.

## Expressió artística del paisatge

El geògraf i viatger Joan Tort s'intetitzà, en el seu viatge a la frontera de Ponent, les característiques paisatgístiques d'aquest territori. En primer lloc, de la importància fonamental que assoleix la serra Llarga en aquest espai d'amplis horitzons. La descriu en els següents termes:

*[U]na successió de turons de la mateixa fesomia i de la mateixa altitud, que sembla més ideada sobre la taula d'un delineant que no pas la conseqüència d'un procés orogènic. Estem parlant de la denominada serra Llarga, un accident muntanyenc d'escassa envergadura – a penes ultrapassa els 400m d'altitud, i presenta un centenar de metres de desnivell respecte el pla - però d'una notable importància paisatgística. Només cal veure, en aquest últim sentit, que la serra Llarga és la primera arruga muntanyosa que trenca l'horitzontalitat de la plana: com si diguéssim, el primer graó amb què ensopega la mirada quan, des de la profunditat de l'horitzó, depressió endins, contempla el paisatge que s'estén al nord de Lleida.*

*Una de les primeres coses que crida l'atenció quan es mira amb un cert detall la serra Llarga és que, els dos pobles que s'arredossen, Algèri al llevant i Castelló de Farfanya a ponent, tant l'un com l'altre estant situats arran de les dues obertures naturals més clares que presenta la serra esmentada: més petita la d'Algèri, més marcada la de Castelló – precisament, per aquesta darrera s'escola, de nord a sud, el riu Farfanya, que baixa del Montsec. Dues obertures, que tot i la seva modestia, degueren justificar, en un moment determinat de la història – a com a mínim, a l'alta edat mitjana -, l'emplaçament del primitiu castell, tant a un poble com a l'altre.*

(Tort, 1998: p. 320)

En segon lloc, s'ocupa de la plana, amb la particularitat que encara es refereix a un territori de secà per tant, ben bé es pot dir que, el seu, és un paisatge de la memòria, que ja ha quedat ultrapassat pel ritme dels temps:

*Novament rumb a migjorn, el poble d'Algèri al darrere, el viatger retroba d'immediat una sensació que li és familiar: la pregona solitud del pla: Camps, camps i només camps constitueixen ara el seu únic horitzó. Torna a trobar-se immers dins els dominis de la línia horitzontal, on tan sols algun poble escadusser posa, molt de tant en tant, una nota de color, d'animació i de vida. I no li ha costat pas gaire de situar-se de ple, una altra vegada, dins aquests dominis. A penes uns centenars de metres després d'haver sortit d'Algèri, per la carretera d'Albesa, ha començat sentir de nou que deixava de ser un element més del paisatge urbà, del paisatge del poble, per a esdevenir un punt vague i fugisser, completament indistinguible, dins la inacabable plana que s'estén per tots costats. Certament, pensa el viatger, aquesta plana d'Algèri no és ni tan remota ni tan desolada com els Sassos d'Almenar,*

*però és prou gran i deshabitada com per infondre la mateixa sensació de desassossec. Com per sentir-se, dins seu, un gra de pols còsmica dins la immensitat de l'univers.*

(Tort, 1998: p. 321 – 322)

## Dinàmica actual del paisatge

La unitat va experimentar canvis d'ús del sòl en una quarta part de la seva àrea (25,4%) en el decenni 1992-2002 (taula 17.2), però la taxa de canvi s'ha accelerat amb la posada en marxa del regadiu. La ràpida transformació que està experimentant aquest paisatge és observable en el camp, on la maquinària està present i activa cada dia. El conflicte territorial entre l'extensió del regadiu i la conservació biològica es manifesta en forma de pancartes "ZEPA no", omnipresents en el paisatge urbà dels pobles de la zona.

Taula 17.2: Índexs d'ecologia del paisatge.

Classe	Índexs d'àrea o d'extensió					
	Àrea (ha)		núm. de taques		Mida mitjana	
	1992	2002	1992	2002	1992	2002
1 Bosc d'esclerofil·les	2,6	1,7	1,0	1,0	2,6	1,7
2 Bosc de caducifolis	2,8	8,9	14,0	7,0	0,2	1,3
3 Bosc d'aciculifolis	2,3	0,1	5,0	1,0	0,5	0,1
4 Bosquines i prats	329,6	281,3	120,0	106,0	2,7	2,7
6 Sòl amb veg. escassa	46,9	151,7	27,0	26,0	1,7	5,8
8 Fruiters secà	413,3	646,8	90,0	83,0	4,6	7,8
9 Fruiters regadiu	165,9	155,4	70,0	66,0	2,4	2,4
11 Conreus herb. secà	10.747,7	8.787,5	19,0	53,0	565,7	165,8
12 Conreus herb. regadiu	577,2	2.205,2	114,0	96,0	5,1	23,0
13 Aigua continental	1,3	15,4	1,0	6,0	1,3	2,6

Classe	Índex de proximitat		Índexs d'agregació i mescla			
	Distància (m)		Contagi/ Agregació		Grau de mescla	
	1992	2002	1992	2002	1992	2002
1 Bosc d'esclerofil·les	N/A	N/A	0,9	1,0	29,7	31,3
2 Bosc de caducifolis	148,1	2.203,4	0,3	0,8	58,0	42,0
3 Bosc d'aciculifolis	253,9	N/A	0,7	N/A	46,6	0,0
4 Bosquines i prats	239,9	271,8	0,8	0,8	54,4	54,4
6 Sòl amb veg. escassa	817,1	634,8	0,8	0,9	60,4	54,2
8 Fruiters secà	366,7	255,2	0,8	0,9	28,2	33,1
9 Fruiters regadiu	287,3	323,3	0,8	0,8	44,6	53,2
11 Conreus herb. secà	101,3	123,3	0,9	0,9	62,3	58,1
12 Conreus herb. regadiu	242,2	174,8	0,8	0,9	41,9	30,8
13 Aigua continental	N/A	1.319,0	0,9	0,8	31,4	63,4

Sigui qui sigui el resultat del conflicte territorial esmentat, el cert és que la concentració parcel·laria ja s'ha enllestí i que el canvi del secà al regadiu no sembla aturar-se. L'aparició de cada cop més extenses parcel·les agrícoles assenyala una dinàmica del paisatge que s'allunya de la imatge que tradicionalment ha tingut l'agricultura. I és evident que l'extensió de parcel·les molt grans, de per exemple 700 x 700m, afectarà dràsticament la diversitat del paisatge d'aquesta unitat.

En darrer terme, i quant a dinàmica urbana, no s'ha produït en aquesta àrea una extensió notable dels cascals urbans i, de fet, la població davalla o roman estacionària. Tanmateix, hom intueix un creixement progressiu a l'eix Balaguer – Castelló que pot acabar constituint una dinàmica important a efectes paisatgístics.

## Valors paisatgístics

### Valors naturals i ecològics

La unitat afecta part de l'espai inclòs al PEIN de la Serra Llarga, on hi ha bona part de la representació de flora i fauna estepària de la depressió de l'Ebre (taules 17.3 i 17.4).

Taula 17.3: Valors reals (ha) i valors absoluts (% del total de la superfície de la unitat) dels valors ecològics

PEIN	ENPE	CUP	XEN	Zones humides	ZRP	FIC
646,7	0	1.424,3	8.215,7	1,9	0	0
5,1	0	11,3	65,3	0	0	0

PEIN Pla d'Espais d'Interès Natural; ENPE Espais Naturals de Protecció Especial; CUP Forests Gestionades pel Departament de Medi Ambient; XEN Xarxa de connectors ecològics; ZRP Zones amb requeriment de protecció i FIC Flora d'Interès Comunitari.

Taula 17.4: Valors reals (ha) i valors absoluts (% del total de la superfície de la unitat) de la Xarxa Natura 2000.

XN 2000	ZEPA	LIC	Exclòs
6.755	6.755	6.755	0
37,2	37,2	37,2	0

XN 2000 Xarxa Natura 2000; ZEPA Zones d'Espacial Protecció per a les aus; LIC Lloc d'Interès Comunitari.

Hi ha l'espai ES5130021 **Secans de la Noguera**, inclòs a la Xarxa Natura 2000, i declarat ZEPA i LIC.

Aquesta unitat es veu afectada per l'ampliació de la zona ZEPA de **Secans de la Noguera–Noguera Ribagorçana** i **Secans de la Noguera-Gerb**.

La zona més septentrional de la unitat està inclosa al pla de recuperació del trencalòs.

D'altra banda, convé no perdre de vista que la part occidental d'aquesta unitat té un alt valor per a la connectivitat de l'espècie estepàrica de la terrerola (*Calandrella brachydactyla*).



Figura 17.5. Segment de la serra Llarga que forma part del PEIN. Destaca la vegetació gipsícola esclarissada, que als fons de vall alterna amb els camps d'ordi de secà (02.04.2004).

També hi són presents hàbitats d'interès comunitari, per bé que ocupen extensions molt reduïdes. Seria el cas dels prats mediterranis rics en anuals, basòfils (*Thero-Brachypodietalia*) i dels matollars halonitròfils de siscall i botja pudent (*Salsolo-Peganion*). Un altre hàbitat d'interès comunitari present a la unitat és la vegetació gipsícola ibèrica (*Gypsophiletalia*) (fig. 17.5).

Un terç de la unitat és corredor biològic.

En quant a valors naturals, es pot destacar en darrer terme que a la unitat es troba l'espai catalogat d'Interès Geològic **Terrasses deformades del riu Segre**, un dels millors exemples de deformacions halocinètiques quaternàries, enregistrades en les terrasses al·luvials del Segre.

#### Valors històrics

A la unitat *Plana d'Algerri-Balaguer* hi ha un seguit de pobles que encara conserven mostres ben eloqüents de la importància històrica que tingueren. Els seus castells foren bastits en llocs dominants del paisatge, per bé que en l'actualitat el seu estat de conservació no és bo. Ens referim als **castell de Castelló de Farfanya**, molt espectacular paisatgísticament, que conserva quatre torres rodones repartides al

llarg d'un pendent, molt erosionades, i algunes torres de guaita. També és important mencionar el **castell d'Algerri**, al nord, i el **castell d'Albesa**, al sud de la unitat, fortificació aquesta última que fou destruïda a l'època de Jaume II. A Balaguer, ciutat que pertany a la unitat *Paisatge fluvial del Segre*, hi ha les restes del **castell Formós**, palau àrab que esdevingué residència dels comtes d'Urgell i que fou enderrocat el 1413, després del setge de Ferran d'Antequera. A Menàrguens, també al límit amb la unitat *Paisatge fluvial del Segre*, hi ha el **castell de Menàrguens** i, a Gerb, el **castell de Gerb**, del qual en resten pocs vestigis.

També cal destacar la vil·la romana del Romeral d'Albesa, pel conjunt de magnífics mosaics, i pel darrer descobriment d'una peça de pedra arenosa amb un cap de Medusa esculpit que devia formar part d'una font.

L'**església parroquial de l'Assumpció** d'Albesa és un bé cultural d'interès nacional.

#### Valors simbòlics i identitaris

Convé destacar en primer terme, l'**aplec de la Mare de Déu de Cérvoles** de Castelló de Farfanya. D'altra banda, existeixen tres processons religioses a Algerri que són molt concorregudes. En darrer terme, convé esmentar que hem pogut localitzar un total de sis llegendes referides a aquesta unitat. Un bon exemple n'és la llegenda del molí de Baix, referida a bruixes i explicada a Albesa.

Com a element identitari, no es pot perdre de vista el moviment social que hi ha hagut en aquest territori els darrers anys, a favor de l'extensió del regadiu i, de retruc, en contra de la protecció dels secans que resten.

#### Valors productius

En la Plana d'Algerri - Balaguer predominen els conreus de secà i com a valors productius destaquen el conreu de la vinya, les oliveres i els ametllers.

#### Valors estètics

La sinuosa morfologia de la serra Llarga esdevé protagonista persistent en la imatge visual de la unitat, en combinació amb la seqüència dels tossals dels rius Noguera Ribagorçana i Segre, situats als límits de la unitat. L'estreta vall del riu de Farfanya estructura també, en sentit nord-sud, el paisatge de la unitat.

Un patró agrícola dominant és, evidentment, el del regadiu del canal Algerri-Balaguer, que s'estén cap al sud amb parcel·les de grans dimensions. En la monotonia i la naturalitat del regadiu de vocació herbàcia convé subratllar la nota de diversitat que porta la vinya,

concentrada sobretot al sud de la vall del riu Farfanya. També, convé destacar algunes agrupacions d'oliveres i ametllers a la unitat.



Figura 17.6. Serrats que limiten l'anticlinal de guixos, al nord de la carretera de Balaguer a Alfarràs (22.11.2005).

En la unitat els canvis de colors al llarg de l'any es produeixen de forma heterogènia. Tot i que predominen els conreus herbàcies extensius amb una imatge caracteritzada pels canvis puntuals i sobtats, destaquen alhora dues franges diferents: una al nord de la unitat, amb brolles i timonedes de ruac (*Ononis tridentata*) i trincola (*Gypsophila struthium* subsp. *hispanica*) (fig. 17.6), on la imatge es manté permanent en el temps; i, una altra al sud, amb fruiterars i conreus de regadiu.

#### Principals rutes i punts d'observació i gaudi del paisatge

La ruta de Castelló de Farfanya a Òs de Balaguer i d'Alfarràs a Castelló de Farfanya són rellevants per a l'apreciació del paisatge agrícola d'aquesta unitat.

La major part de la unitat és una plana lleugerament ondulada i, al límit amb la unitat *Aspres de la Noguera*, s'aixeca la serra Llarga, que es converteix en un referent visual per a tota la unitat. D'igual manera

actuen la vall estreta del riu Farfanya i la seqüència de tossals situats al límit amb el riu Segre.

L'estudi de les visuals al llarg del trajecte de la C-26 es caracteritza per un contrast entre espais de visibilitat oberta i tancada.

Entre Alfarràs i Algerri la visibilitat és fragmentada. La major part del territori roman ocult. D'Algerri a Castelló de Farfanya, en canvi, la visió s'obre i s'amplia. Esdevé una visió panoràmica caracteritzada per una seqüència de conreus herbacis extensiu de secà. Si ens aproximem a Balaguer destaquen, ja a les ribes del riu Segre, els matollars, espartars i carrascars.

A la resta de la unitat la percepció visual és encara molt més fragmentada. Dins de la unitat resten exposades com a zones remarcables el límit amb el riu Segre i la zona de Torreda, mentre que el coll del Portell, a la zona oest de Balaguer, i la vall del riu Farfanya es mantenen ocults.

Els principals miradors de la unitat es troben a les rodalies del cementiri d'Albesa (panoràmiques al nord de la unitat) i als pobles d'Algerri i Castelló de Farfanya (panoràmiques al sud de la unitat). El pla d'Almatà (fig. 17.7), a Balaguer, és un bon lloc per poder observar el paisatge de la unitat *Aspres de la Noguera*.



Figura 17.7. Serra de Mont-roig, Monteró i altres relleus dels Aspres de la Noguera des del Pla d'Almatà (01.01.2006).

## Riscos i impactes

### Riscos

- Risc de pèrdua dels ambients i les comunitats estèpiques.
- Risc d'expansió de guixos a tota la serra Llarga.
- Risc molt alt d'incendi forestal a la serra Llarga, sobretot entre la Sèquia de la Gombalda i el poble de Gerb.
- Risc d'erosió elevat als pendents majors del 30% de la serra Llarga, en particular a l'est d'Alfarràs
- Invasió d'*Arundo donax* al llarg de tot el curs del riu de Farfanya.
- Invasió d'*Abutilon theophrasti*, *Amaranthus hybridus*, *A. retroflexus*, *Datura stramonium* i *Conyza* sp. pl. al sud de Castelló de Farfanya i a l'est del Club de Segre.

### Impactes

#### Fragilitat visual

- La fragilitat és molt variada depèn de les diverses característiques dels àmbits visuals (fig. 17.8).
- Cal remarcar la serra Llarga com a referent visual constant per a la resta de la regió de Lleida, ja que constitueix un àmbit amb una alta fragilitat visual.

#### Paisatges amb pressió per la presència d'infraestructures i serveis

- El creixement urbà i industrial al voltant de la carretera C-12 entre Balaguer i Castelló de Farfanya pot suposar un impacte paisatgístic important.
- A la carretera C-12 hi ha zones d'activitats extractives al cobert del Garcia i a les Obagues, i zones nues molt a prop de les zones d'extracció.
- Hi ha altres àrees d'activitats extractives a l'extrem nord-oest, al sud d'Albesa, al límit est, a la Torre del Corb, al Prat i la serra del Bisbe.
- Presència d'un centre gestor de residus ramaders al nord-oest de la ciutat de Balaguer.
- A les perifèries dels pobles d'Albesa, Menàrguens i la ciutat de Balaguer hi ha zones industrials.

- Hi ha una línia d'alta tensió que travessa la unitat per la banda sud, sobre el poble de Menàrguens.

- Existeix una planta de compostatge de Balaguer.



Figura 17.8. Fragilitat de la serra Llarga. Habitatges i segones residències al peu de la serra, a l'est d'Ivars de Noguera (02.04.2004).

## Descripció de la possible evolució de la Plana d'Algerri - Balaguer

Els pròxims anys es completarà la transformació al regadiu de la major part de la unitat, a excepció de les terres declarades com a ZEPA, que es concentren al nord, sobre la serra Llarga. La transformació de secà a regadiu provocarà un canvi molt important en l'estructura parcel·laria i en els usos del sòl (taula 17.5).

Taula 17.5: Valors reals (ha) i valors relatius (% del total de la superfície de la unitat) dels nous regadius.

A iniciar	En execució	En planificació	En estudi
0	6.206,7	3.123,9	579,6
0	49,3	24,8	4,6

A més llarg termini, les prediccions són més complicades. La persistència dels cereals d'hivern sembla poc probable en un futur escenari de canvi climàtic, que implicarà una menor productivitat i una menor rendibilitat d'aquests conreus.

Els cultius extensius de regadiu a les terres transformades (panís, alfals) dependrà del manteniment del subministrament d'aigua, que es pot veure compromès per la disminució de les precipitacions al Prepirineu i Pirineu. És possible que l'augment de temperatura millori les produccions si hi ha disponibilitat d'aigua, però a costa d'un increment de la fertilització.

També s'estan implantant a la unitat fruiters de fruita dolça (pomeres, presseguers, pereres i altres). La seva permanència dependrà de l'evolució anual del nombre d'hores de fred, del risc de gelades, de la temperatura a l'estiu i de la predictabilitat general del clima.

Sens dubte, les relacions entre conreus i les seves plagues i malalties es veuran alterades. Aparentment, les males herbes s'estendran gràcies a la seva major variabilitat genètica i capacitat d'adaptació i, per tant seran més difícils de controlar.

La unitat posseeix molt bones condicions per a l'aprofitament de l'energia solar, cosa que podria introduir nous elements de canvi paisatgístic en el futur. La coincidència espacial entre valors òptims de radiació solar per a aquest aprofitament i la zona ZEPA Secans de la Noguera al nord d'Algerri pot suposar una nova amenaça a la conservació biològica.



## AVALUACIÓ DEL PAISATGE

### Avaluació d'amenaques i oportunitats

Amenaces	Oportunitats
<ul style="list-style-type: none"><li>• Els problemes del descens de recursos hídrics que s'alteren i les limitacions de les infraestructures hidràuliques.</li><li>• La posada en regadiu de les terres pot implicar problemes de contaminació de freàtics per excés de fertilització dels cultius.</li><li>• L'extensió de plantes exòtiques i invasores pels conreus suposa pèrdues a la producció i increment de la necessitat d'aplicar herbicides.</li><li>• S'hauria de controlar l'expansió d'espècies exòtiques al riu Farfanya i/o procedir a la seva eradicació</li><li>• L'actual delimitació de les zones ZEPA implica pèrdues d'hàbitat importants en termes superficials i més aïllament per a espècies estèpiques com ara la terrerola o l'esparver cendrós. Tanmateix, existeix una voluntat al territori de no ampliar les zones ZEPA, per la qual cosa fóra necessari arribar a un acord a l'efecte</li></ul>	<ul style="list-style-type: none"><li>• La nova agricultura de regadiu ha de ser respectuosa amb el medi ambient i s'ha de contemplar com una activitat definidora del paisatge.</li><li>• La bona xarxa de camins creada per la transformació de secà a regadiu permet l'accés i la visibilitat del paisatge creat amb la nova agricultura de regadiu.</li><li>• La serra Llarga és un terreny òptim per a la caça menor i posseeix un cert valor per al desenvolupament d'activitats recreatives vinculades als seus valors ecològics i estètics.</li><li>• Hi ha una franja a prop del Segre de bona productivitat forestal, en la qual podrien experimentar-se nous aprofitaments d'espècies de creixement ràpid amb bona qualitat de la fusta, les quals podrien contribuir a la diversificació paisatgística de la matriu agrícola i a l'ampliació dels ingressos de les economies rurals de la zona</li></ul>

## PLANIFICACIÓ DEL PAISATGE

### Objectius de qualitat paisatgística

Els objectius de qualitat paisatgística (OQP) que s'exposen a continuació són específics d'aquesta unitat de paisatge. Igualment, també són d'aplicació els objectius de qualitat paisatgística definits per a tot l'àmbit territorial de Terres de Lleida continguts en el capítol 12 de la present memòria (volum 1).

#### OQP17.1

**La Serra Llarga i els tossals de Montmura, Garrameu i Rodó mantinguts com a fons escènic de la unitat i que conservin la vegetació i la fauna estèpica característica.**

La serra Llarga esdevé protagonista en la imatge visual de la unitat, junt amb els tossals de la Noguera Ribagorçana i el Segre. D'altra banda és de gran importància la vegetació i fauna estèpica d'aquesta zona, concretament la zona oest de la unitat per a la connectivitat de la terrerola.

#### OQP17.2

**Un patrimoni geològic de les terrasses del riu Segre ben conservat i que mantingui la seva singularitat.**

Les terrasses deformades del Segre constitueixen un bon registre geològic dels materials del substrat terciari i les formacions al·luvials quaternàries. Aquesta tipologia de formacions geològiques enriqueixen el paisatge de les àrees pròximes als cursos fluvials i són útils com a recurs pedagògic pels centres docents.

#### OQP17.3

**Els cursos del riu Farfanya i de la sèquia de Gombalda, amb un bosc de ribera ben conservat i amb funcionalitat ecològica.**

El riu Farfanya i la sèquia de Gombalda són un dels elements més característics de la unitat i responsables de la fertilitat de la zona. Les aigües d'aquests cursos fluvials drenen la unitat de nord a sud i és necessari conservar-ne les seves característiques i les del bosc de ribera dels seus marges.

#### OQP17.4

**Un patrimoni històric conservat i gestionat que millori l'atractiu turístic de la zona.**

El patrimoni històric present en aquesta unitat està format principalment per diversos castells, com els de Castelló de Farfanya, Algerri, Menàrguens i Albesa, i per la important vil·la romana del Romeral d'Albesa. Aquests elements poden ajudar a potenciar l'activitat turística de la zona.

#### Àrees amb valors especials a protegir

- Fons escènic de la serra Llarga.
- Tossals repartits pel territori (tossal del Garrameu, l'Eral, tossal Rodó i Tossal de Mormur).
- Zones estepàries de l'oest de la unitat, d'interès per a la connectivitat de la terrerola.
- Espai agrícola de l'oest de la unitat, caracteritzat per conreus de cereal.
- Riu Farfanya i sèquia de la Gombalda que drenen de nord a sud la Plana d'Algerri – Balaguer.
- Espai d'interès geològic de les terrasses fluvials del riu Segre.

#### Àrees de foment de la gestió

- Espais corresponents a la Xarxa Natura 2000 (Secans de la Noguera-Noguera Ribagorçana i Secans de la Noguera-Gerb).
- Promoció i gestió del patrimoni històric i dels seus entorns: vil·la romana del Romeral d'Albesa i castells de Castelló de Farfanya, d'Algerri, de Menàrguens i d'Albesa.
- Xarxa de basses lligades al canal Algerri-Balaguer que proporciona aigua als cultius de regadiu de la Plana d'Algerri-Balaguer.
- Zona septentrional de la unitat (serra Llarga), inclosa en el Pla de recuperació del trencalòs.

#### Àrees susceptibles d'accions d'ordenació

- Conreus abandonats de la perifèria de Balaguer.
- Façana urbana de les poblacions d'Algerri, Albesa, Menàrguens, Castelló de Farfanya i Balaguer.

- Àrees industrials de les perifèries d'Albesa, Menàrguens i Balaguer.
- Condicionar els miradors de la unitat:
  - a) Turó del Sant Crist de Balaguer
  - b) Cementiri d'Albesa
  - c) Algerri
  - d) El Pla d'Almatà
  - e) Castelló de Farfanya
- Senyalitzar els recorreguts d'interès o itineraris paisatgístics als punts de principi i final:
  - a) Castelló de Farfanya–Os de Balaguer
  - b) Albesa–Algerri
  - c) Algerri–Castelló de Farfanya