


## Horta de Pinyana

Unitat 16

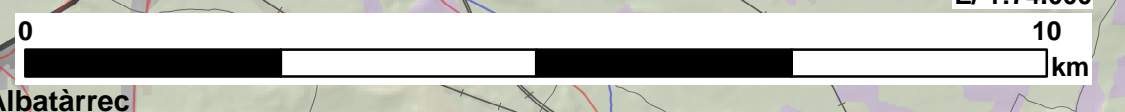
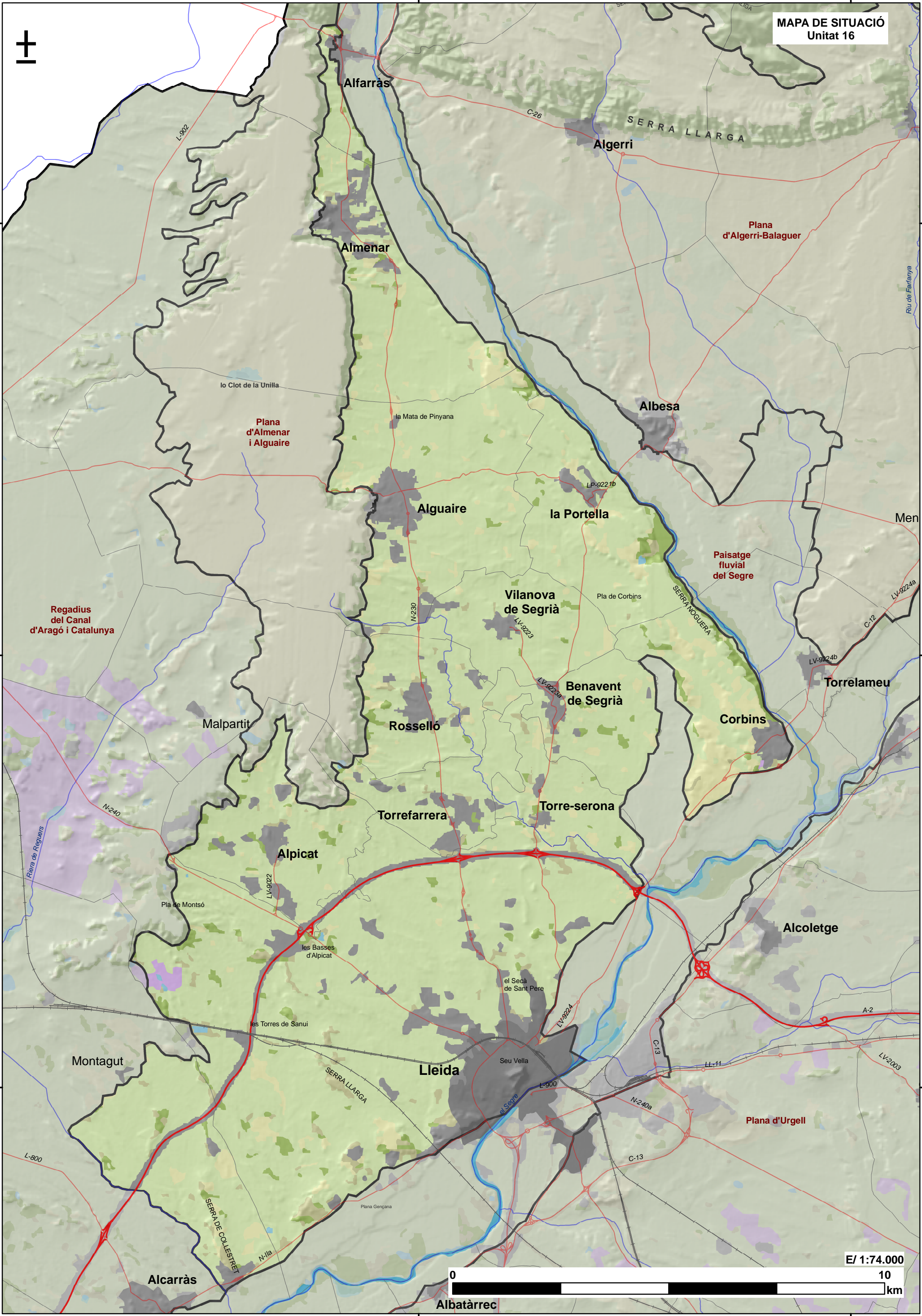
<b>COMARCA:</b>	Pertany íntegrament a la comarca del Segrià.	
<b>SUPERFÍCIE:</b>	17.643 ha	
<b>MUNICIPIS:</b>	Integra el terme municipal de la Portella, Vilanova de Segrià, Rosselló, Alpicat, Torre-serona, Torrefarrera i Benavent de Segrià. També inclou part dels termes municipals d'Alfarràs, Almenar, Alguaire, Lleida, Corbins i Alcarràs.	

### Trets distintius

- L'horta de Lleida és el referent paisatgístic que dona nom i identitat a la unitat. La major part d'aquest territori està dedicat a l'agricultura, especialment a fruiters de fruita dolça (pomeres, presseguers, pereres i altres), però també hi ha cultius herbacis extensius (panís, alfals).
- En general, les parcel·les de cultiu són de petites dimensions, amb un patró de distribució que s'adapta als suaus relleus que connecten la plataforma d'Almenar-Alguaire amb la Noguera Ribagorçana i Segre.
- Entre els elements topogràfics rellevants cal remarcar la seqüència de tossals dels cursos fluvials del Noguera Ribagorçana i del Segre, una seqüència que s'intensifica en la trobada dels dos rius.
- El sistema urbà de Lleida es troba inclòs en aquesta unitat, d'aquí que una part d'ella presenti elements alteradors del paisatge en forma d'infraestructures de mobilitat, comunicació i d'energia. Cap al nord de la unitat el poblament esdevé de tipologia més rural i dispers.
- És un paisatge actiu, en constant moviment, complex i, en ocasions, discordant, desequilibrat. La floració dels fruiters a la primavera produeix contrastos cromàtics en blanc i rosa, que s'oposen al verd de la foliació, de manera que es crea una antítesi de gran valor visual. Aquest efecte rara vegada dura més de tres setmanes.
- Cal destacar la importància de la Seu Vella de Lleida, que contribueix a dibuixar el perfil inconfusible i típic de la ciutat. Juntament amb l'horta, és l'element que dona més identitat a la unitat.
- La ruta de Torre-serona a la Portella i de Benavent a Vilanova de Segrià constitueixen els itineraris paisatgístics de més interès.



Conreus al marge dret de la Noguera Ribagorçana. El peu del vessant de l'altiplà separa la unitat Plana d'Almenar i Alguaire (a la taula de l'altiplà), de l'Horta de Pinyana. Imatge presa el novembre de 2005.



E/ 1:74.000

10 km

## CARACTERITZACIÓ DEL PAISATGE

### Elements naturals i humans que constitueixen el paisatge

**Clima:** El clima és mediterrani subàrid continental, amb precipitacions que varien entre els poc menys de 350 mm anuals que s'enregistren a la part més meridional, fins als prop de 450 mm de la part més septentrional; el risc de gelades augmenta sensiblement en direcció nord. Encara que la vegetació natural estaria dominada per espècies perennifòlies, la modificació del paisatge provocada pel regadiu implica que la seva importància actual sigui insignificant.

**Litologia i geomorfologia:** Els materials geològics presents a la unitat estan constituïts per nivells alternants de lutites i gresos continentals d'edat terciària que jeuen horitzontalment. Aquestes roques afloren en punts molt concrets del territori, com ocorre quan apareixen turons i tossals. A més, alguns d'aquests tossals suporten nivells de terrasses altes del Segre.

La forma majoritària de la unitat és la d'una plana extensa modelada en glaci que descendeix suaument des de la plataforma d'Alguaire-Almenar fins a la Noguera Ribagorçana, pel nord, des dels relleus que limiten la serra del Coscollar fins al Segre, pel sud. Els turons que sobresurten en el paisatge són el turó de la Seu Vella (199 m), el turó de les Torres (332 m) i la serra Noguera (220 m aprox.), entre altres.

**Xarxa hidrogràfica:** El **Reguer de Picabaix** és l'únic element hidrogràfic de la unitat Horta de Pinyana. Neix a la unitat *Plana d'Almenar i Alguaire* i desemboca al riu Segre, a la unitat *Paisatge fluvial del Segre*.

**Vegetació i usos del sòl:** A la unitat trobem dos dominis de vegetació potencial: el carrasquer continental (*Quercetum rotundifoliae*) i la màquia continental de garric i arçot (*Rhamno lycioidis-Quercetum cocciferae*). Encara que el límit entre ambdós és difús, més o menys el podríem situar a la ciutat de Lleida; el carrasquer i fins i tot, la roureda ocuparia la part septentrional i la màquia la meridional.

Només a les zones no transformades en regadiu es poden trobar restes de la vegetació natural. Aquestes zones corresponen sobretot als vessants limitrofs d'aquesta unitat amb la del *Paisatge fluvial del Segre*, pendents que descendeixen de la plana d'Almenar i Alguaire, d'alguna plana elevada (Gibillí, la Caparrella) i de petits turons escampats pel territori (les Cases, Collestret). En aquestes zones encara es poden trobar algunes restes disperses de carrascars i rouredes (a la plana de Gibillí, al sud-oest de Corbins); menys localitzades són, en canvi, les comunitats de brolles calcícoles (*Rosmarino-Ericion*), encara que la vegetació que més sovinteja són els llistonars a les obagues (*Thero-Brachypodium*), les timonedes a les plataformes i els espartars

(*Agropyro-Lygeion*) a les solanes. Al sud de Lleida les restes de carrascars són substituïdes per màquies, també molt malmeses, malgrat que encara es conserva la distribució en el paisatge de llistonars, timonedes i espartars. Sigui com vulgui, tots aquests ambients acostumen a estar sotmesos a la pressió de la pastura del bestiar oví, per la qual cosa moltes d'aquestes comunitats es transformen en siscallars (*Salsolo-Peganion*).

Evidentment, aquesta situació no té res a veure amb la de les zones de regadiu, on dominen les comunitats arvenses d'horts i camps de regadiu (*Panico-Setarion*), juntament amb les comunitats nitròfiles de vora de camí. Algunes comunitats aquàtiques i higròfiles estan lligades als sistemes de regadiu i de desguassos.

La major part del territori està dedicat a l'agricultura, especialment fruiters de fruita dolça (pomeres, presseguers, pereres i altres), tot i que també hi ha cultius herbacis extensius (panís, alfals) (fig. 16.1). L'aptitud de les terres per al conreu és elevada: pràcticament el 86% de la superfície té una aptitud bona o moderada. En aquest sentit, les principals limitacions són el fort pendent als escarpaments de la plataforma d'Almenar-Alguaire i el grau de salinitat d'alguns fons de vall amb drenatge deficient i amb afloraments de materials terciaris rics en sals. Tanmateix, aquesta salinitat està controlada pel reg i per la construcció de drenatges. En general, les parcel·les de cultiu són de petites dimensions, amb un patró de distribució que s'adapta als relleus suaus que connecten la plataforma d'Almenar-Alguaire amb la Noguera Ribagorçana i Segre.



Figura 16.1. Panoràmica de l'Horta de Pinyana des del mirador del Sagrat Cor d'Alguaire (25.11.2005).

Es troben plantacions de pollancre escampades pel territori que generalment s'empren per fabricar caixes de fusta per contenir fruita. El creixement de boscos productius en condicions naturals presenta limitacions moderadament greus (de 3 a 4,5 m<sup>3</sup>/ha/any), però la disponibilitat d'aigua de reg converteix aquestes plantacions en possibles i econòmicament rendibles.

Tant la caça major com la menor són marginals en aquesta unitat, degut a la intensitat de l'agricultura de regadiu de la zona.



Figura 16.2. Perfil del turó de la Seu Vella de Lleida un dia de neu. Panoràmica presa des del marge esquerre del Segre (29.01.2006).

**Poblament:** El poblament a l'àrea metropolitana de Lleida és urbà i concentrat en el territori. Cap al nord de la unitat el poblament esdevé de tipologia rural i adquireix caràcter dispers. A banda de la ciutat de **Lleida** com a nucli més important de la unitat i de tota la regió, destaquen Alpicat i Torrefarrera viles de ràpid creixement per trobar-se a la primera corona de Lleida i Corbins, Alguaire i Almenar. Altres poblacions són més rurals i petits: seria el cas de la Portella, Vilanova de Segrià, Rosselló, Benavent de Segrià, Torre-serona i Alfarràs.

La ciutat de **Lleida** és una ciutat-pont que, en ser un punt clau per travessar el Segre, ha esdevingut una cruïlla de circulació única. L'emplaçament té uns quants elements que es complementen: un lliat fluvial ample, unes terrasses esglaonades coronades per un esperó escarpat que domina el riu, unes terres baixes fàcilment dominades pel regadiu i, en darrer terme, un tossal de pendents abruptes, que s'enlaira uns 75 metres per damunt del Segre. Es tracta d'un turó testimoni amb un important valor estratègic: des del cim es podia albirar pels costats est, nord i sud i es prestava a l'establiment d'un punt fortificat que controlés el pas. Dalt del turó s'hi establiren els primers assentaments

humans. Les últimes troballes prehistòriques proven que el puig del castell de Lleida ja estava poblat un miler d'anys abans de Crist. En origen fou capital d'un important poble ibèric, el dels ilergets, que s'estenia fins al Montsec. Al segle III aC fou romanitzada i va rebre el nom de Ilerda. Durant aquest període la construcció del pont origina l'extensió de la ciutat a la vora del riu i al llarg de l'eix que avui forma el carrer Major. Amb la cristianització va ser seu d'una important diòcesi. Posteriorment, va ser ocupada pels àrabs i s'erigí en capital d'una poderosa taifa islàmica que durà quatre segles. El 1149 passà a mans cristianes. Foren anys importants per a la ciutat, que va veure créixer la població i el comerç; Lleida recuperà la diòcesi i allotjà la primera universitat de Catalunya, l'Estudi General, creat l'any 1300. Als segles següents, les pestes i les guerres frenaren el desenvolupament i, a principis del s.XVIII, Lleida va sofrir una greu derrota en la guerra de Successió contra Felip V i fou castigada amb la transformació de la Seu Vella en caserna militar i amb la supressió de la universitat i la Paeria. Durant el segle XVIII es recupera lentament i, sota l'administració del governador Louis de Blondel, arriba a conèixer una fase d'urbanització i millora general i es desenvolupa l'agricultura i el comerç.

El 1819, un cop finalitzades les guerres napoleòniques, Lleida ocupa el quart lloc entre les ciutats del Principat.

El tren arriba a Lleida al segle XIX i es dibuixa una expansió tímida cap a l'estació, a l'est, on s'agrupen les indústries del moment. El 1865 es du a terme el primer pla urbanístic de la ciutat. Entre 1910 i 1920 la ciutat progressa poc. Cal esperar al període posterior a la guerra civil per veure la ciutat prendre volada. Contribueix a l'expansió de la ciutat una important immigració des de l'Aragó, Castella i Andalusia. Així s'enceta un fort desenvolupament urbanístic amb la creació de nous barris perifèrics.

Apareixen els nous ravals al voltant del turó en què s'assenta el nucli antic. Per urbanitzar, s'utilitzen en primer lloc els retalls de secà que emergeixen de la plana regada: Sant Pere, a la carretera de Torresserona; Mangraners, a la de Tarragona; i, sobretot, la Bordeta. El desenvolupament comprèn al mateix temps una urbanització espontània de cases petites als horts de Copa d'Or i a l'avinguda que envolta el peu del turó de la Seu i el seu entorn. D'altra banda, el cobriment de la sèquia de Torres dota el Cap Pont d'un nou eix de circulació. Aleshores, tot un barri a ponent de la ciutat vella, als horts de la Mariola, es construeix sobre una històrica zona d'horta, malgrat l'oposició dels pagesos.

Lleida va créixer concèntricament al voltant del turó de la Seu Vella i, al llarg dels eixos principals, es dibuixa un centre nou, que canvia la cara de la ciutat (fig. 16.3).

D'altra banda, no es pot oblidar que Lleida està vertebrada per un sistema de zones verdes: recentment, la recuperació de les ribes del riu Segre al seu pas per la ciutat i la reordenació dels espais adjacents s'ha sumat al parc de la Mitjana i a tot el cinturó verd de l'horta de Lleida que voreja la ciutat.

Les noves empreses s'instal·len seguint les carreteres principals: mentre que a la de Madrid s'hi han establert empreses més modestes, la de Barcelona està rodejada d'empreses de dimensions més grans.

Finalment, pel que fa a la ciutat de Lleida, convé destacar que té una posició central com a lloc de trànsit, en especial com a darrera etapa de la ruta que comunica l'interior de la Península amb les platges de Tarragona-Salou. Al seu paper de ròtula tradicional per carretera, s'hi ha sumat recentment el pas del TGV. Respecte a aquesta nova comunicació ferroviària, hom pensa que aportarà noves promocions empresarials, turisme, inversions i millores que s'esperen substancials per a l'estructura econòmica local i territorial.

La població actual és de 124.709 habitants i el planejament vigent és la revisió del pla general de 07/05/1999, en la qual destaca la provisió de 836,80 ha de sòl urbanitzable.



Figura 16.3. La ciutat de Lleida vista des del marge esquerre del Segre, els anys seixanta. Imatge cedida pel Servei d'Audiovisuals de la Fundació Pública Institut d'Estudis Ilerdencs de la Diputació de Lleida.

Al seu torn, el nucli d'**Alguaire** se situa al peu de l'escarpament sobre el qual s'alça el castell. El casc urbà creix a la plana de Pinyana o de Llevant, on es troba la plana del Segrià estricta, comprèn les partides de Canissella, Ratera, Cruells, el Pedrís, Casal, la Calçada i altres. La població actual és de 3.000 habitants i el planejament vigent són les normes subsidiàries de 20/05/1992.

**Vilanova de Segrià** ha aprofitat un tossal de 255 metres i s'instal·la vora les terres de l'antic canal de Pinyana, a la plana de la dreta del Segre. La població actual és de 806 habitants i el planejament vigent són les normes subsidiàries de 08/06/1999.

El nucli d'**Almenar** està a 329 metres d'altitud, arraulit al peu dels anomenats Sassos o plans d'Almenar (unitat 15). El nucli es recolza en

el talús de la terrassa alta de la Noguera Ribagorçana, el curs de la qual, vorejat per l'horta, és visible a la dreta. Al fons es divisien el Montsec i les primeres serres prepirinenques. És un poble agrícola, en el contacte entre el secà i el regadiu. La població actual és de 3.599 habitants i el planejament vigent són les normes subsidiàries de 30/04/1985, que preveuen 46,52 ha de sòl urbanitzable sobre un total de sòl urbà de 60,35 ha.

El poble de **Rosselló** està situat a 250 m d'alçada, en un esperó baix del pla de la Sardera format per l'esglaó de la terrassa mitjana. Com en altres pobles de la mateixa unitat –Alfarràs, Alguaire, Almenar i Alpicat– se situa al replà que posa en contacte el secà i el regadiu. La població actual és de 2.268 habitants i el planejament és el POUM de 12/01/2005, amb 71,78 ha de sòl urbanitzable.

El poble de **Corbins** se situa prop de la confluència del Segre amb la Noguera Ribagorçana, sobre un petit tossal al vorariu. Al voltant del poble hom pot albirar un escampall d'eres i pallisses. La població actual és de 1.311 habitants i el planejament vigent són les normes subsidiàries de 23/07/1996.

**Infraestructures:** El sistema urbà de Lleida es troba inclòs en aquesta unitat, d'aquí que hi hagi una sèrie d'elements alteradors del paisatge en forma d'infraestructures de mobilitat, comunicació i energia. Alguns exemples d'aquestes alteracions són les línies ferroviàries d'alta velocitat, l'autovia A2 o l'autopista AP2.

Altres alteracions del paisatge són les plantes de gestió de residus: a tall d'exemple, la planta de recuperació de VFH (vehicles fora d'ús) de Lleida.

Altres elements alteradors de la qualitat del paisatge són la depuradora de Rosselló i la depuradora d'Alguaire. Una línia d'alta tensió travessa la unitat en direcció nord-sud, connectant amb un altra a l'alçada de Vilanova de Segrià.

El regadiu del canal de Pinyana data de molt antic. En concret, hom creu que és del segle XII, en la seva extensió actual. D'aleshores ençà, la gestió d'aquesta infraestructura ha recaigut en una comunitat de regants.

## Evolució històrica del paisatge

Els arqueòlegs han localitzat els primers assentaments humans estables, anteriors a l'època ibèrica, als turons elevats a banda i banda del Segre. Són assentaments d'aquesta època: el tossal de la Nora (Vilanova de la Barca-Alcoletge), Puig Perdiguier i el Vilot de Montagut (Alcarràs), el Morro (Torres de Segre), el Puntal d'Aubet (Soses) i el turó de la Seu Vella (Lleida), entre altres.

A l'època ibèrica, durant els segles VI a III aC, la població creix i els poblats ja són nombrosos. Al territori destaca especialment l'Irtita (Lleida) probablement instal·lada a la roca superior del turó de la Seu.

Al segle I d.C, el poeta Lucà explica al seu llibre *Pharsalia* que llerda, que aleshores ja era municipi romà, domina una plana extensa i fèrtil des del turó en què s'assenta.

El medi rural romà es concentra a la riba del dos grans rius que limiten la unitat i als voltants de les principals vies romanes. D'altra banda, l'explotació ramadera degué ésser principalment extensiva. Aquestes vil·les romanes combinaren l'explotació agrícola amb la ramaderia de bestiar de llana.

Probablement, en època romana ja existia una important zona de regadiu d'aigües procedents del riu Segre. La sèquia de Fontanet i la sèquia d'Alcarràs són, segurament, d'aquest període.

Amb posterioritat, aquestes terres van rebre una forta influència musulmana fruit dels més de quatre segles de domini islàmic. Els conreus de secà (herbacis, oliveres i vinya) degueren ser dominants a les zones allunyades dels regadius. Tanmateix, la zona regable assoleix més importància, com demostra el fet que el primer tram de la sèquia de Pinyana és construït en aquella època. S'originava a les rodalies d'Andaní i arribava únicament fins a Almenar. Posteriorment, després de la conquesta cristiana de Lleida, la sèquia s'allarga i dona origen a l'actual canal de Pinyana.

A partir del segle XII s'inicia el domini cristià d'aquestes terres, que coincideix amb la desaparició de zones boscoses pròximes a la Sardera, Raïmat i Almacelles (efectuada a través d'artigatges). D'aleshores ençà la zona regada no ha deixat d'augmentar amb la construcció de diferents sèquies i braçals procedents del canal de Pinyana: la sèquia de Cap, la sèquia Primera i la sèquia Segona. Actualment, aquest canal rega unes 8.500 ha.

Com a qualsevol territori, l'evolució del paisatge no depèn només de la transformació progressiva del mateix –en aquest cas, el pas d'un secà a un regadiu–, sinó també dels canvis en la tipologia dels cultius i en el poblament.

A l'edat mitjana, la importància de la vinya era gran i es trobava estesa arreu. Els historiadors situen aquests conreus molt pròxims als nuclis de poblament. A partir de documents antics, es pot deduir que les peces de terra que contenien els ceps eren més aviat petites, compreses entre 0,25 i 0,5 ha. D'altra banda, ens descriuen terres de vinya acompanyades d'oliveres i altres fruiters, com el noguer, però sobretot la figuera. Uns arbres que, fins a la segona meitat del segle XX, sovintejaven per aquestes terres.

Les terres situades al nord-oest de la ciutat de Lleida després de la conquesta cristiana van mantenir la tipologia de poblament semidispers que ja tenien en època musulmana, basada en una organització en torres, és a dir, en nuclis de població no fortificats en què vivien diverses famílies. La majoria d'aquestes torres foren abandonades arran de la Guerra dels Segadors i el bandolerisme (als segles XVI i XVII) però algunes ens han arribat fins a l'actualitat: Torre-serona, Torrefarrera o Torre Rosselló (l'actual Rosselló).

Anys després, el paisatge incorporà, d'una manera progressiva i disseminada, noves torres d'horta, fetes de tova o de tàpia, no per viure-hi sinó per guardar-hi els estris del camp i allotjar-se durant els mesos de més feina al camp. La gent aleshores vivia a la ciutat o al poble. Francisco de Zamora, a finals del segle XVIII recull aquesta estructura de poblament.

Fins a la fi del segle XIX la població que vivia a l'horta era ben escassa. Poc a poc, i d'una manera gradual, el pagès va anar transformant la torre en un assentament més permanent. La intensificació, l'especialització dels conreus i una gran demanda de productes també contribuï a un assentament permanent al camp que ocasionà l'engrandiment de la torre tradicional i la construcció d'edificacions annexes a la mateixa.



Figura 16.4. Sèquia del Mig de Pinyana, no lluny de l'Escola Tècnica Superior d'Enginyeria Agrària (23.02.2006).

El nucli de Montagut i la part nord del terme d'Alcarràs foren terres comunals o de propietat eclesiàstica destinades a pastura. Amb motiu de les desamortitzacions, patiren fortes transformacions agràries: foren rompudes, desermades, parcel·lades i repartides entre parcers, o venudes. Tot plegat ocasionà fortes repercussions en el paisatge.

Convé no perdre de vista, en la història del paisatge que ens ocupa, la presència de molins fariners a la vora de la sèquia de Pinyana. Del segle XIX ens ha arribat el d'Alfarràs, que encara es conserva. Tampoc es poden oblidar les sínies construïdes per derivar l'aigua de la sèquia i dur-la als braçals de reg. En el darrer terç del segle XIX s'instal·len, també a la vora del canal, destil·leries d'aiguarent, teuleries, fàbriques tèxtils i conserveres. Més tard, es construïren petites centrals elèctriques que aprofiten els salts d'aigua del canal i les sèquies principals (fig. 16.4).

A partir dels anys vuitanta molta gent abandona la torre com a habitatge, es desplaça a la ciutat o nucli rural pròxim i l'edifici es converteix en un lloc de temps lliure i sovint s'enjardina l'entorn.

## Organització actual del paisatge

L'organització del paisatge respon a antics patrons d'ocupació de l'espai. L'estructura del paisatge està condicionada per la morfologia parcel·laria basada en petites unitats agrícoles regades pel canal de Pinyana. El sistema urbà de Lleida ha actuat sobre aquestes trames i les ha afectades parcialment.

Els nuclis de població es concentren bàsicament a l'àrea metropolitana de Lleida. La densitat d'assentaments va disminuint a mesura que ens trasludem cap al nord de la unitat.

Taula 16.1: Distribució dels usos del sòl en valors reals (ha) i valors relatius (%)

Aigua continental	Vies de comunicació	Urbà	Conreus herbacis secà	Conreus herbacis regadiu	Fruiters secà	Fruiters regadiu
15,3	288,2	1.687	1.103,3	5.872,1	8,9	7.680,7
0,1	1,6	9,6	6,3	33,3	0,1	43,5

Vinya	Bosquines i prats	Bosc esclerofil·le	Bosc caducifoli	Bosc aciculifoli	Vegetació de zones humides	Sòls amb vegetació escassa o nul·la
37	459,9	0	59,9	9,2	0	422,9
0,2	2,6	0	0,3	0,1	0	2,4

La diversitat d'usos del sòl de l'Horta de Pinyana és molt elevada (0,53). Només és superada, a les Terres de Lleida, per la unitat *Garrigues Baixes i vall del Corb* (0,60). Conseqüentment, també els valors de riquesa relativa (14) i fragmentació (0,03) són elevats (taula 16.1).

Al voltant d'un 10% de la seva superfície està classificada com a urbana, cosa que representa el percentatge més alt de la Plana. Les proporcions entre les ocupacions del regadiu són bastant equilibrades: 33,3% per als herbacis i 43,5% per als fruiters.

La superposició d'infraestructures i d'elements intrusius recents que ocupen molt d'espai (per exemple granges o polígons industrials) en aquest paisatge originalment agrícola genera condicions visuals bigarrades cromàticament i introdueix línies anguloses.

Quant a ritme fenològic, la floració dels fruiters a la primavera produeix contrastos cromàtics en blanc i rosa que s'oposen al fons verd del fullam, de forma que generen una juxtaposició de gran valor visual. Aquest efecte rarament dura més de tres setmanes. Tampoc es pot perdre de vista que, en aquesta unitat, el grau de verdor màxim s'assoleix a l'estiu.

## Expressió artística del paisatge

Aquesta unitat és una de les que presenta més manifestacions artístiques, degut sobretot a la presència de la ciutat de Lleida. Pictòricament, destaca la vista del turó de la Seu Vella de Lleida des del riu Segre, de la qual n'hi ha abundants representacions en tots els estils, tècniques i èpoques (fig. 16.5). Amb el temps, aquesta vista s'ha constituït en una de les siluetes més representatives i arrelades de les Terres de Lleida. Les esglésies romàniques de Sant Llorenç (fig. 16.6) i de Sant Martí, situades també a Lleida, són dos altres motius pictòrics destacats.

Han estat molts els poetes que han lloat la Seu Vella, com a signe d'identitat de Lleida, i en especial el seu campanar. L'obra probablement millor coneguda és el sonet d'en Magí Morera i Galícia dedicat al campanar i reproduït en una làpida col·locada a la mateixa torre, l'any 1912.

*"A dalt de la muntanya que domina  
com miranda els bells termes lleidatans,  
s'enlaira un campanar fet per gegants  
o per homes de raça gegantina.  
Quan guaita cap avall, l'aigua veïna  
del riu li dona espill i l'horta encants;  
i guaitant cap amunt, toca amb les mans  
i conversa amb la lluna i la boirina.  
Pugem-hi, doncs... L'escala cargolada  
que als ulls dona mareig i al cor neguit,  
sembla que estigui des del cel penjada.  
I amunt, amunt, ¡ja ets dalt! Ara, esperit,  
si et sents d'àliga el cor, ¡pren revolada,  
que ja ets a mig camí de l'infinit!"*

(Morera, 1920)

Diversos autors com ara el baró de Maldà, Joan Santamaria, Miquel Arimany o Joaquim Casas, entre d'altres, han descrit des de diferents perspectives i punts de vista sobre el paisatge d'aquesta unitat. A continuació reproduïm alguns dels seus textos:

*"Lleyda, ciutat de 16.818 personas, molt antiga, bisbat de tretse mil y sinccents ducats, queda situada en las immediacions del riu segre, y antes de sa entrada a aquella ciutat se pasa per un pont bastant llarch, sota del qual pasa lo riu. Té sinch portal Lleyda, y los carrers entrets en figura de anfiteatro, no gaire limpios, no descubrintse molt terreno pla per causa de la proximitat a las montanyas. El clima és saludable, y el terreno, a socórrer las pluhas, fértil y abundant de blat y altres grans, vi, oli, molt cànam, mongetas, hortalisas y fruitas..."*

(Amat, 1994: p.148)

*"Alerta! Lleida ja és aquí. ¿Veieu aquell cloquer altíssim i robust que sembla un tità que apuntala el cel? És el campanar de la Seu vella, la primera fita que, venint de Ponent, us anuncia la immortalitat de Catalunya. Com lluu al bat del sol! quina espurnera que fa, quina glòria que té, quin repòs més venerable! (...)"*

(Santamaria, 1954)

*Planures amb artèries on circula la sang.  
El tràfec és en elles, i sembla que a l'entorn  
d'aquestes rutes vives tot sigui adormiment.  
Però com en un cos uns ganglis fent-se nus  
se us apareix un poble, i un altre més enllà  
- un poble terrassà amb el que els pobles tenen -  
o bé una alta muralla de siïja o respiralls  
d'una granja nounada. I enmig, centrant-ho tot,  
la verticalitat, com un clam de protesta  
per tanta de planúria, d'un campanar erecte  
- diríeu que es fa prim per allargar-se més  
i afitorar més lluny. I la ciutat estesa  
fent-hi com una creu. I s'encreuen també  
ells dos, temple i ciutat, silencis i brogit.*

(Arimany, 1985:p.328)

*"Lleida, quin nom dieu! les lleides jo diria.  
Els plans, els contraforts, els rius encaixonats  
o eixamplant-se amplament, competint amb les herbes  
en vida horitzontal, i un tràfec no seguit  
sinó a glops, com onades escorrent-se ça i lla  
després d'un temporal, restant llacs en menut,  
isolats ulls que miren."*

(Arimany 1985: p.329)

També són nombroses les expressions pictòriques i fotogràfiques referides a l'horta, més enllà de la ciutat. Entre aquestes representacions podem destacar les realitzades pels fotògrafs Ton Sirera i Josep J. Gómez Vidal.



Figura 16.5. La Seu antiga. Obra de J. Pagans (1980), que forma part del fons pictòric de la Diputació de Lleida. Imatge cedida pel Servei d'Audiovisuals de la Fundació Pública Institut d'Estudis Ilerdencs de la Diputació de Lleida.

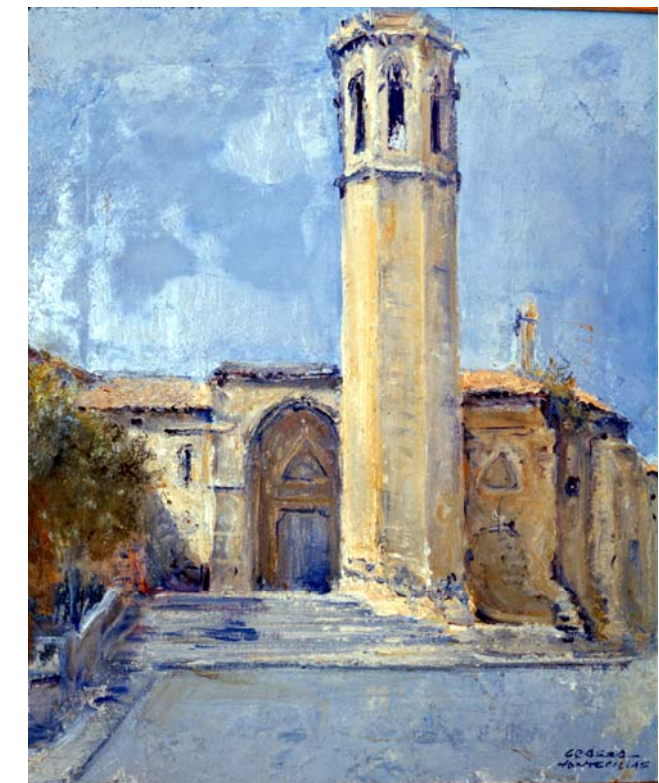


Figura 16.6. Església de Sant Llorenç. Obra de J.J. Grassa (1977), que forma part del fons pictòric de la Diputació de Lleida. Imatge cedida pel Servei d'Audiovisuals de la Fundació Pública Institut d'Estudis Ilerdencs de la Diputació de Lleida.

## Dinàmica actual del paisatge

És una de les unitats més dinàmiques de l'àrea d'estudi. Només un 63% de la seva superfície va romandre estable en el decenni 1992-2002 i, per tant, un 37% canvià l'ús del sòl. En aquest període l'Horta de Pinyana va perdre quasi 2.500 ha de fruiters de regadiu. Aquesta classe es va fragmentar en més tesel·les de menor superfície mitjana, allunyades entre si i, en definitiva, menys agregades (taula 16.2).

Els herbacis, al seu torn, augmentaren en superfície, mida mitjana i apropament mutu. Els lleugers augments experimentats per les bosquines i els sòls amb vegetació escassa suggereixen dinàmiques d'abandonament de conreus.

Taula 16.2: Índexs d'ecologia del paisatge

Classe	Índexs d'àrea o d'extensió					
	Àrea (ha)		Núm. de taques		Mida mitjana	
	1992	2002	1992	2002	1992	2002
2 Bosc de caducifolis	54,1	56,3	18,0	31,0	3,0	1,8
3 Bosc d'aciculifolis		9,5		7,0		1,4
4 Bosquines i prats	367,2	457,8	159,0	164,0	2,3	2,8
6 Sòl amb veg. escassa	298,1	425,7	115,0	172,0	2,6	2,5
8 Fruiters secà	42,7	9,5	40,0	11,0	1,1	0,9
9 Fruiters regadiu	10.118,8	7.668,9	151,0	267,0	67,0	28,7
10 Vinya	46,4	37,8	4,0	2,0	11,6	18,9
11 Conreus herb. secà	990,5	1.115,4	72,0	216,0	13,8	5,2
12 Conreus herb. regadiu	4.337,8	5.872,7	518,0	435,0	8,4	13,5
13 Aigua continental	3,6	15,2	6,0	9,0	0,6	1,7

Classe	Índexs de proximitat		Índexs d'agregació i mescla			
	Distància (m)		Contagi/ Agregació		Grau de mescla	
	1992	2002	1992	2002	1992	2002
2 Bosc de caducifolis	292,8	719,5	0,8	0,8	58,4	56,5
3 Bosc d'aciculifolis		2.844,9		0,8		47,3
4 Bosquines i prats	329,5	321,5	0,7	0,8	68,6	62,4
6 Sòl amb veg. escassa	453,3	298,2	0,8	0,7	66,8	56,8
8 Fruiters secà	800,1	1.309,2	0,7	0,7	74,8	57,9
9 Fruiters de regadiu	107,9	114,5	0,8	0,8	31,1	37,4
10 Vinya	1.853,3	14.126,8	0,9	0,9	68,2	57,2
11 Conreus herb. de secà	365,7	257,0	0,9	0,8	67,0	50,2
12 Conreus herb. regadiu	134,4	118,0	0,8	0,8	29,6	36,5
13 Aigua continental	2.542,6	2.701,5	0,5	0,8	67,2	81,4

Com a elements de canvi, convé referir-se en primer terme a les transformacions internes de l'ús agrícola i, segonament, a les

modificacions introduïdes per l'augment de la superfície urbana en un sentit ampli: infraestructures, polígons industrials, etc.

Quant als canvis interns del paisatge agrari, no es pot perdre de vista que les noves tecnologies de reg tenen una presència forta en aquesta unitat. Trobem aquí una concentració important de parcel·les de forma circular per la implantació dels pivots (conreus herbacis), que creen espais difícilment definits en els contactes amb les parcel·les adjacents d'agricultura tradicional (camps de fruiters).

El canal de Pinyana, que ha regat les hortes del Segrià durant més de 800 anys, ha generat una zona fèrtil i rica i, per tant, ha permès el creixement dels nuclis urbans.

Tanmateix, la ciutat de Lleida –que ja concentra a hores d'ara vora el 40% de la població de la plana– se situa al bell mig de l'espai regat pel canal i, a mesura que s'ha expandit, ha anat malmetent espais d'horta. A més, a la rodalia de la unitat han anat creixent una gran quantitat de petits municipis, de ben diverses mides, així com petites i mitjanes urbanitzacions que han anat resseguint el traçat de les carreteres principals. Aquestes urbanitzacions tenen, a hores d'ara, una dinàmica de creixement de població molt elevada. Un exemple concret és el nucli urbà de Rosselló, que ha mantingut una dinàmica de creixement continu i ràpid des del 1999. També és un dels escassos municipis que tenen un Pla General d'Ordenació Urbana Municipal. Destaquen, alhora, altres nuclis de l'entorn de Lleida, com Torrefarrera, amb 2.650 habitants; Alpícat, amb 4.984 habitants; o Benavent de Segrià, amb 1.217 habitants. Al seu torn, les urbanitzacions més dinàmiques es disposen prop de l'autovia A-2, que actua com a motor principal dels processos de creixement de la unitat.

Tampoc es pot perdre de vista que aquesta unitat, més enllà de les pèrdues de sòls agraris que va patir en el seu dia per la construcció de l'A-2 i l'AP-2, es veu afectada per la línia del TGV. És evident que aquesta nova i important infraestructura, en combinació amb el canvi d'ús de sòl per extensió de la urbanització a les rodalies dels nuclis urbans importants (com Lleida o Alcarràs), provoquen l'abandonament de camps de cultiu.

## Valors paisatgístics

### Valors ecològics

A la unitat *Horta de Pinyana* no hi ha cap espai protegit per cap categoria legal, ni comunitària ni catalana (taula 16.3).

Pel que fa a hàbitats d'interès comunitari, es troben representats els prats mediterranis rics en anuals, basòfils (*Thero-Brachypodietalia*) i, en llocs reduïts, matollars halòfils i matollars halòfils (*Salsolo-Peganion*).

Taula 16.3: Valors reals (ha) i valors absoluts (% del total de la superfície de la unitat) dels valors ecològics

PEIN	ENPE	CUP	XEN	Zones humides	ZRP	FIC
0	0	596,5	1.373,9	0,3	0	0
0	0	3,4	7,8	0	0	0

PEIN Pla d'Espais d'Interès Natural; ENPE Espais Naturals de Protecció Especial; CUP Forests Gestionades pel Departament de Medi Ambient; XEN Xarxa de connectors ecològics; ZRP Zones amb requeriment de protecció i FIC Flora d'Interès Comunitari.

### Valors històrics

Cal destacar la importància de la **Seu Vella o Catedral de Santa Maria** de Lleida ("el castell", com popularment l'anomenen els lleidatans), que contribueix a dibuixar el perfil inconfusible i típic de la ciutat. El temple està construït en estil romànic tardà i gòtic, i és de planta basilical de creu llatina de tres naus, amb el campanar més alt de Catalunya (fig. 16.7).

També convé mencionar: l'**Institut d'Estudis Ilerdencs**, que era l'antic hospital de Santa Maria, un edifici gòtic del segle XV, amb el destacable pati central; el **Palau de la Paeria**, del segle XIII, construït sobre una anterior estructura romana i actual seu de l'Ajuntament de Lleida; i l'**Arc del Pont**, que resulta l'única porta d'entrada a la ciutat que sobreviu de l'antic recinte emmurallat, d'estil neoclàssic, encara que originalment havia estat gòtic.

L'empremta àrab és patent en molts dels pobles que hi ha en aquesta unitat, tant pel que fa als topònims, com quant a algunes restes materials. Seria el cas d'Almenar, on hi ha encara les restes del castell musulmà.

D'altra banda, no es pot oblidar el valor històric i patrimonial de la infraestructura hidràulica associada al canal de Pinyana: molins, restes de pedra de diferents èpoques, etc.

També cal destacar la implantació a la primeria del segle XX de la colònia tèxtil de la **Mata de Pinyana**, tancada el 1979. La colònia va generar un nucli habitat que, juntament amb l'edifici de la fàbrica, ha deixat una marca molt tangible en el paisatge.



Figura 16.7. La Seu Vella i les muralles (02.04.2006).

### Valors espirituals i religiosos

La ciutat de Lleida concentra un gran nombre de manifestacions religioses, a banda de la Seu Vella: la **Catedral Nova**, anomenada també la Seu Nova, del segle XVIII i d'estil neoclàssic, amb tres naus i gran quantitat d'ornaments; la capella de **Sant Jaume** (o el peu del Romeu), situada en el barri cristià en època musulmana, dedicada a la verge de les Neus; la capella de la **Sang**; l'església romànica de **Sant Llorenç** (segles XII–XV), que conté diferents peces d'art pertanyents al Museu Diocesà de Lleida; l'església romànica de **Sant Martí** (segle XII); o bé l'església romànica de **Santa Maria de Gardeny**.

A Almenar hi ha l'església parroquial de **Santa Maria**, d'estil gòtic, que fou reformada al segle XVIII. Al terme municipal de Lleida es troba l'ermita de la **Mare de Déu de Montserrat**.

### Valors simbòlics i identitaris

La Seu Vella de Lleida és l'element que millor caracteritza la unitat, en ser visible des d'arreu del territori, i és percebut per la gent de la zona com a factor identitari. A més, també hi ha un altre valor identitari molt arrelat en el territori: l'horta. L'horta forma part de la història d'aquestes terres, perquè sempre ha representat una font de riquesa en un context de terres pobres i eixarregides.

D'altra banda, l'horta de Lleida segueix despertant molt d'interès per part dels lleidatans, que la perceben com a paisatge emblemàtic que sintetitza la seva identitat històrica. Això és demostrat pel fet que s'hagin mobilitat en diverses ocasions per a la seva preservació. També

els recursos que la paeria ha esmerçat en termes d'ordenació del territori municipal per a la salvaguarda de l'horta (per exemple amb l'elaboració de planificació restrictiva pel que fa a la urbanització encoberta o a subparcel·lació) confirmen l'especial energia que la ciutat diposita en el seu paisatge circumdant.

### Valors productius

L'horta, encara avui, és un dels actius de Lleida i, per tant, a banda de la seva valoració estètica, té una gran importància com a valor productiu.

### Valors socials

L'horta s'ha convertit amb el temps en un espai que combina l'ús agrari amb un ús més social. Complementa els parcs de la ciutat com un espai més d'oci i de trobada pels habitants de Lleida, que el consideren un patrimoni natural, però sobretot cultural, que cal conservar.

### Valors estètics

Els elements paisatgístics que actuen com a referents estètics de la unitat són de caire topogràfic i agrícola. Entre els elements topogràfics rellevants cal remarcar la seqüència de tossals dels cursos fluvials de la Noguera Ribagorçana i del Segre, una seqüència que s'intensifica en la trobada dels dos rius. A part d'aquests elements topogràfics, es distingeixen unes línies generadores de canvis en la configuració espacial de l'activitat agrícola. Aquestes traces es formen per determinats relleus petits que forcen els conreus agrícoles a ajustar-se a la morfologia. Se situen entre la plana d'Almenar i Alguaire i la Noguera Ribagorçana i es perllonguen cap al sud, en direcció perpendicular al riu Segre.

Pel que fa als patrons agrícoles, són de gra petit i es troben en diversos estadis de conservació. Per exemple, les parts adjacents al viari principal es troben molt afectades pels canvis d'usos de sòl i d'abandonament de cultius, sobretot al voltant dels nusos. Això succeeix a les perifèries de barris de Lleida, com Balàfia, o a poblacions com Torrefarera. Aquests nuclis experimenten un augment de població per raons de proximitat a la ciutat i de bona accessibilitat. Tot això introdueix un canvi d'escala física amb una nova parcel·lació i urbanització que esborra les traces anteriors.

De manera més o menys esglaonada, cap a la ciutat de Lleida, es perd el vigor del sistema de cultiu i es barreja amb els nous usos de les perifèries urbanes. Aquesta tendència porta implícita la transformació del caràcter originari de l'horta i la pèrdua de l'arquitectura rural i del patró agrícola que la caracteritzaven.

Una de les parts de l'horta que encara conserva les seves traces antigues es localitza a les rodalies de la Torre de Fontanals, entre la Torre de l'Escarp i l'anella de l'A-2, a la unitat de l'*Horta de Pinyana*.

Comptem amb un patró hortícola encara ben conservat, també, a Pardinyes, a la unitat del *Paisatge fluvial del Segre*.

Finalment, cal fer menció dels contrastos cromàtics que tenen lloc estacionalment, entre els conreus herbacis de regadiu i els fruiterars.

### Principals rutes i punts d'observació i gaudi del paisatge

La ruta de Torreserona a la Portella constitueix l'itinerari paisatgístic de major interès de la unitat.

La unitat té una estructura morfològica plana força homogènia. Tan sols hi destaquen petites variacions en el relleu que es presenten com a elements lineals, orientats majoritàriament en direcció nord-oest.

L'àmbit visual es troba tancat a l'oest pels vessants que descendeixen de l'altiplà d'Alguaire-Almenar i a l'est per una sèrie de tossals que s'intensifiquen en l'encreuament dels dos rius, Segre i Noguera Ribagorçana. Aquesta peculiar estructura de la unitat permet disposar d'àmbits visuals oberts en direcció sud i, alhora, tanca la visió en direcció nord.



Figura 16.8. Panoràmica des de la Seu Vella en direcció nord-oest. S'hi pot veure part de la ciutat de Lleida i el Prepirineus (02.04.2006).

Els estudis de visibilitat d'aquesta unitat evidencien el fet que el paisatge de la zona oest del territori es manté gairebé totalment ocult per a la resta del territori, amagat darrere dels vessants de la plataforma d'Alguaire-Almenar. En canvi, és possible percebre la major part del



territori de l'est, en diferents plans de profunditat. La serra Llarga i la seqüència dels tossals protagonitzen i focalitzen la vista, de manera que creen una estructura visual clarament definida. En bones condicions atmosfèriques el Montsec, Sant Mamet, la serra de Montclús, el Montroig i les serres Llarga i Blanca conformen els horitzons persistents.

A la banda sud-oest la visió també és oberta, només interrompuda parcialment per les línies de pollanques.

Des de la carretera N-230, de Lleida a Alcarràs, es pot abastar visualment la Plana d'Urgell i les unitats del límit sud de la regió.

Els principals miradors de la unitat es troben al turó de la Seu Vella de la ciutat de Lleida –panoràmiques a Paisatge fluvial del Segre, a la Plana d'Urgell i al sector oriental de la unitat Horta de Pinyana (fig. 16.8)–; a la Sarderera, a l'antic polvorí (panoràmica al sector occidental de la unitat); al Sagrat Cor d'Alguaire (panoràmica a la unitat Paisatge fluvial del Segre, concretament al sector de la Noguera Ribagorçana; així com a l'extrem nord-occidental de la unitat).

## Riscos i impactes

### Riscos

- Risc d'incendi forestal al nord de Corbins
- Risc d'erosió elevat en les pendents superiors al 30%, que se situen sobretot a la ciutat de Lleida.
- Presència en els cultius herbacis de regadiu (i, parcialment, en els llenyosos) de males herbes al·loctones de caràcter invasor com *Abutilon theophrasti*, *Amaranthus hybridus*, *A. retroflexus*, *Datura stramonium* i *Conyza* sp. pl., especialment concentrades en tres punts: al nord-est, a la rodalia de la Portella; al nord-oest, a l'entorn d'Alguaire; i, en tercer lloc, al sud-oest, entre Montagut i Alcarràs.

### Impactes

- Tota la zona al nord de l'autovia A-2 (des de les Torres de Sanui, les Comes, Benavent de Segrià, Alguaire, fins a Almenar) es considera potencialment fràgil visualment.
- L'autovia juga, com a eix de mobilitat principal, un paper molt important en la percepció visual que s'obté de la unitat i les àrees que se situen dins de l'àmbit visual proper esdevenen àrees potencialment fràgils.
- Presència d'extraccions abandonades i cultius abandonats al nord-est de la Portella. També trobem cultius abandonats prop de Corbins (vora la zona industrial), de l'Hospital Psiquiàtric i del polígon industrial d'Alcarràs.
- Presència d'un corredor fràgil al límit de la unitat, entre Alpicat i Rosselló.
- Es preveuen canvis en el territori provocats per la construcció de la infraestructura del traçat del TGV, que creua la ciutat de Lleida i també la zona sud de la unitat.

- Hi ha restes d'activitats extractives de granges abandonades, per exemple a la granja Mallós, a la pleta de Ratera, a la gravera de Francis i al pla de Corbins.
- A l'àrea metropolitana de Lleida hi ha restes d'activitats extractives a la Caparrella i a la fàbrica de Ceràmica.
- Zones nues al llarg de les carreteres que connecten les principals ciutats de la unitat i la ciutat de Lleida.
- Enmig de la unitat es troba l'abocador controlat d'Alier.
- Quant a plantes de gestió de residus, podem destacar: la planta de recuperació de VFH (vehícles fora d'ús) de Lleida i la planta de recuperació de paper i cartró dels afores de Rosselló. També convé mencionar la depuradora de Rosselló i la depuradora d'Alguaire.
- La unitat té moltes zones industrials que es distribueixen sobretot al voltant dels eixos (Lleida, Gualda, Torrefarera, Rosselló, Alguaire, Almenar i la Portella, Benavent de Segrià).
- Dues línies d'alta tensió creuen la unitat, una paral·lela a l'eix Alfarràs-Lleida, i l'altra perpendicular fins a Torre de Solanelles.
- Es detecta una gran concentració de granges, sobretot entre Almenar, Alguaire, Vilanova de Segrià, Benavent de Segrià i Torre Serona, i també prop del límit sud-oest de la Riera de Reguers.

## Descripció de la possible evolució de l'Horta de Pinyana

El sistema urbà de Lleida es troba inclòs en aquesta unitat, d'aquí que una part d'ella presenti elements alteradors del paisatge: infraestructures de mobilitat, comunicació i energètiques, que continuaran expandint-se amb el creixement urbà, industrial i poblacional. L'evolució d'aquesta unitat estarà lligada a la d'aquest sistema urbà.

L'autovia A-2 continuarà actuant com a motor principal dels processos de creixement de la unitat. És probable que les dinàmiques urbanes dels últims anys continuïn, amb un creixement molt dinàmic de les urbanitzacions de la segona i tercera corona de la capital.

Aquesta unitat també es veurà afectada per la línia del TGV, que la travessa pel sud-oest. Aquesta nova i important infraestructura, en combinació amb el canvi d'ús de sòl per extensió de la urbanització a les rodalies dels nuclis urbans importants, pot provocar l'abandonament de camps de cultiu i l'expansió de zones nues.

La major part del territori està dedicat a l'agricultura, especialment a fruiters de fruita dolça (pomeres, presseguers, pereres i altres), però també hi ha cultius herbacis extensius (panís, alfals). Aparentment, els herbacis tendeixen a augmentar en superfície per la seva major rendibilitat, mentre que les fruiters característics de l'Horta de Pinyana disminueixen (taula 16.2). Aquesta dinàmica pot veure's potenciada per la probable introducció de cultius energètics per a la producció de biodièsel, sobretot colza i potser panís. La incorporació de remolatxa no és probable atesos els seus elevats requeriments hídrics i és dubtós que les temperatures permetin el creixement de canya de sucre.

Taula 16.5: Valors reals (ha) i valors relatius (% del total de la superfície de la unitat) dels nous regadius

A iniciar	En execució	En planificació	En estudi
0	0	24,6	0
0	0	0,1	0

En el futur, aquests cultius extensius de regadiu dependran del manteniment del subministrament d'aigua, que es pot veure compromès per la disminució de precipitacions al Prepirineu i Pirineu, en un escenari futur de canvi climàtic, i per la competència amb altres usos (domèstic, industrial, turístic, cabals ecològics, producció energia). És possible que l'augment de temperatura millori les produccions si hi ha disponibilitat d'aigua. Tanmateix, l'acceleració dels cicles productius requeriria l'entrada al sistema agrícola d'una major quantitat de fertilitzants. Alhora, l'expansió de plagues i malalties requeriria més herbicides, per la qual cosa augmentaria el risc de contaminació en el curs fluvial del Segre. És previsible que les males herbes s'estenguin gràcies a la seva major variabilitat genètica i capacitat d'adaptació, de forma que seran més difícils de controlar.

La permanència dels fruiters de fruita dolça dependrà de l'evolució anual del nombre d'hores de fred necessàries per a la floració i del quallat, del risc de gelades, de la temperatura a l'estiu (les altes temperatures poden afectar la qualitat del fruit) i de la predictibilitat general del clima. Pot ser necessari un canvi d'espècies o varietats (nesprer, cítrics, varietats primerenques).

La tendència a partir dels anys 80 a l'abandonament de la torre com a habitatge i la seva transformació a lloc de temps lliure pot revertir-se en el futur. Sigui com vulgui, les modificacions d'aquestes construccions les allunyen cada cop més de l'arquitectura rural i transformen el caràcter de l'horta.

La gran concentració de granges –principalment entre Almenar, Alguaire, Vilanova de Segrià, Benavent de Segrià i Torre Serona, i també prop del límit sud-oest de la Riera de Reguers– pot suposar conflictes amb l'expansió industrial i urbana en el futur. Actualment, la unitat ja compta amb moltes zones industrials, que es distribueixen sobretot als llargs dels eixos de mobilitat.

El potencial d'aprofitament d'energia solar és alt o molt alt en aquesta unitat, cosa que podria introduir nous elements en el paisatge en el futur.

## AVALUACIÓ DEL PAISATGE

### Avaluació d'amenaces i oportunitats

Amenaces	Oportunitats
<ul style="list-style-type: none"> <li>• Hi ha una presència molt important d'elements generadors de transformacions en el paisatge, com ara àrees urbanes, polígons industrials, granges, infraestructures, serveis, tanques i la xarxa de mobilitat. Tots ells s'han de gestionar adequadament mitjançant el planejament urbanístic i territorial.</li> <li>• Hi ha una certa proliferació d'edificacions il·legals en sòl no urbanitzable amb finalitat de segona residència sovint tancades</li> <li>• S'ha de possibilitar la permeabilitat ecològica de les poblacions i infraestructures de mobilitat, actuals i futures.</li> <li>• Es necessària una major eficiència en l'ús de l'aigua a l'horta. Com en altres unitats, l'aigua és un bé preuat molt important, especialment escàs si pensem en les perspectives de canvi climàtic i en els problemes de proveïment causats per les limitacions de les infraestructures hidràuliques.</li> <li>• L'extensió de plantes exòtiques i invasores dels cultius implica pèrdues en la producció i incrementa la necessitat d'aplicar herbicides.</li> </ul>	<ul style="list-style-type: none"> <li>• L'ordenació, reestructuració i unificació de tipologies de línies elèctriques en aquesta unitat comportaria un important augment de la qualitat visual i de la seguretat ciutadana.</li> <li>• Les restes de graveres abandonades (la granja Mallós, la pleta de Ratera, la gravera de Francis i el pla de Corbins) i les restes d'activitats extractives a l'àrea metropolitana de Lleida (Caparrella, gàbrica de Ceràmica) constitueixen una oportunitat per a l'elaboració de projectes d'integració paisatgística i revalorització d'aquestes zones per a usos públics.</li> <li>• L'aprofitament d'energies renovables ha de ser un instrument de recolzament al desenvolupament socioeconòmic de la zona i a la conservació dels seus valors.</li> <li>• La unitat té elevats valors socials, històrics, productius i identitaris, i inclou el patrimoni de la capital de la regió.</li> </ul>

## PLANIFICACIÓ DEL PAISATGE

### Objectius de qualitat paisatgística

Els objectius de qualitat paisatgística (OQP) que s'exposen a continuació són específics d'aquesta unitat de paisatge. Igualment, també són d'aplicació els objectius de qualitat paisatgística definits per a tot l'àmbit territorial de Terres de Lleida continguts en el capítol 12 del la present memòria (volum 1).

#### OQP16.1

**Un paisatge d'hortes del canal de Pinyana ordenat i que mantingui la seva estructura tradicional.**

El canal de Pinyana rega les hortes més antigues de les Terres de Ponent. La seva importància històrica i el vincle amb la població local, l'han convertit en referent paisatgístic i identitari. Per altra banda, aquest paisatge agrícola de regadiu porta associades una sèrie d'elements de suport al reg tradicional (canals, sèquies, banquetes arbrades) que, a banda de la seva utilitat, també tenen un ús social que cal fomentar i gestionar.

#### OQP16.2

**Uns tossals amb vegetació estèpica ben conservats i gestionats.**

L'Horta de Pinyana és un territori caracteritzat per l'agricultura de regadiu, no obstant, es troben dispersos pel territori diversos tossals testimoni (turó de les Torres, serra de la Noguera, etc.), que representen els elements topogràfics més rellevants de la unitat que no han estat incorporats a l'explotació agrícola o només parcialment. Aquests espais i els seus costers són l'últim reducte de la vegetació estèpica que ocupava la zona abans de la implantació de l'agricultura de regadiu.

#### OQP16.3

**Una façana paisatgística de la Seu Vella de Lleida ben gestionada i ordenada.**

En aquesta unitat cal destacar el perfil paisatgístic de la Seu Vella de Lleida típic de la ciutat i que juntament amb l'horta dona identitat a la unitat. Per aquest territori el perfil de la Seu és la referència visual principal que cal mantenir i evitar que qualsevol construcció d'obra nova o ampliació en distorsioni la imatge.

#### OQP16.4

**Uns entorns de les poblacions ordenats i que no malmetin llur façana urbana.**

Les perifèries urbanes són els espais on es tendeixen a concentrar construccions i infraestructures més diverses, creant-se espais intersticials amb conreus abandonats. A les poblacions de dimensió petita i mitjana aquestes construccions principalment són granges i petits polígons industrials (Almenar, Alguaire, etc.). Tanmateix, a l'entorn de la ciutat de Lleida s'hi concentren zones industrials terciàries (centres comercials) i urbanitzacions difuses importants. Cal ubicar adequadament aquests equipaments i construccions perquè no distorsionin la façana paisatgística de les poblacions.

#### OQP16.5

**Unes vies de comunicació integrades en l'entorn.**

Les principals infraestructures que creuen la unitat són el TAV, la N-240 i l'autovia A-2. L'autovia A-2, és unes de les infraestructures més importants que creua les Terres de Lleida, i per tant, al seu entorn hi proliferen zones industrials, àrees de serveis i urbanitzacions. És necessari minimitzar l'impacte paisatgístic dels creixements urbanístics i industrials lligats a aquesta infraestructura de comunicació.

#### **Àrees amb valors especials a protegir**

- Perfil escènic de la Seu Vella de Lleida i de la Serra llarga que fa de coster entre la plana segriana i els Plans d'Alguaire i Almenar.
- Tossals testimoni que conserven vegetació estèpica a tota la unitat i en particular al límit amb el curs de la Noguera Ribagorçana abans de l'Aiguabarreig amb el Segre i també als volts d'Alcarràs.
- Patró agrícola tradicional de l'horta de Pinyana (per exemple, a les rodalies de la Torre de Fontanals, entre la Torre de l'Escarp i l'anella de l'A-2).
- Banquetes arbrades relictas que ressegueixen els canals de Pinyana.
- Xarxa hidràulica i elements arquitectònics de suport dels recs tradicionals de Pinyana.
- Costers de la Serra llarga que separen aquesta unitat dels Plans d'Alguaire i Almenar ocupats per vegetació natural que fa la funció de connectors biològic.

#### **Àrees de foment de la gestió**

- Hàbitat de ribera del reguer de Picabaix i altres reguers naturals.
- Promoció i gestió del patrimoni històric i els seus entorns: colònia tèxtil de la Mata de Pinyana, Seu Vella de Lleida, turó de Gardeny, etc.
- Conreus abandonats al voltant de totes les àrees industrials i urbanes.

- Restauració de les graveres abandonades a la granja Mallós, a la gravera de Francis i al pla de Corbins i d'altres extraccions a la Caparrella, etc.

#### Àrees susceptibles d'accions d'ordenació

- Façana urbana de les poblacions de l'Horta de Pinyana: Lleida, Almenar, Alguaire, la Portella, Vilanova de Segrià, Rosselló, Benavent de Segrià, Torrefarrera, Torre-serona, Alpícat i Corbins.
- Urbanitzacions difuses a la perifèria de Lleida, a Alpícat i a Alguaire i Vilanova de Segrià.
- A gairebé tota la unitat proliferen un nombre important de construccions en sòl no urbanitzable amb ús d'habitatge fora d'ordenació.
- Delimitació i recuperació dels boscos comunals dels vessants de la plana d'Almenar i Alguaire, a les proximitats dels nuclis de població d'Alpícat, Alguaire i Torrefarrera.
- Zona de concentració de granges en termes d'Almenar, Alguaire, Vilanova de Segrià, Benavent de Segrià i Torre-Serona, i prop del límit sud-oest de la riera de Reguers.
- Zones industrials dels entorns de Lleida, Alpícat, Torrefarrera, Alguaire, la Portella, Benavent de Segrià i Almenar.
- Espai dels entorns del traçat del TAV, carretera N-240 i l'autovia A-2.
- Recorregut de la línia d'alta tensió que creua la unitat en sentit nord-sud i que connecta amb una altra a Vilanova de Segrià.
- Abocador de Roselló (fàbrica Alier).
- Condicionar els miradors de la unitat:
  - a) Turó de la Seu Vella de Lleida.
  - b) La Sardera (antic polvorí).
  - c) Monument al Sagrat Cor d'Alguaire.
- Senyalitzar els recorreguts d'interès o itineraris paisatgístics als punts de principi i final:
  - a) Torre-serona – La Portella
  - b) Rosselló – Alfarràs