


Plana d'Almenar i Alguaire

Unitat 15

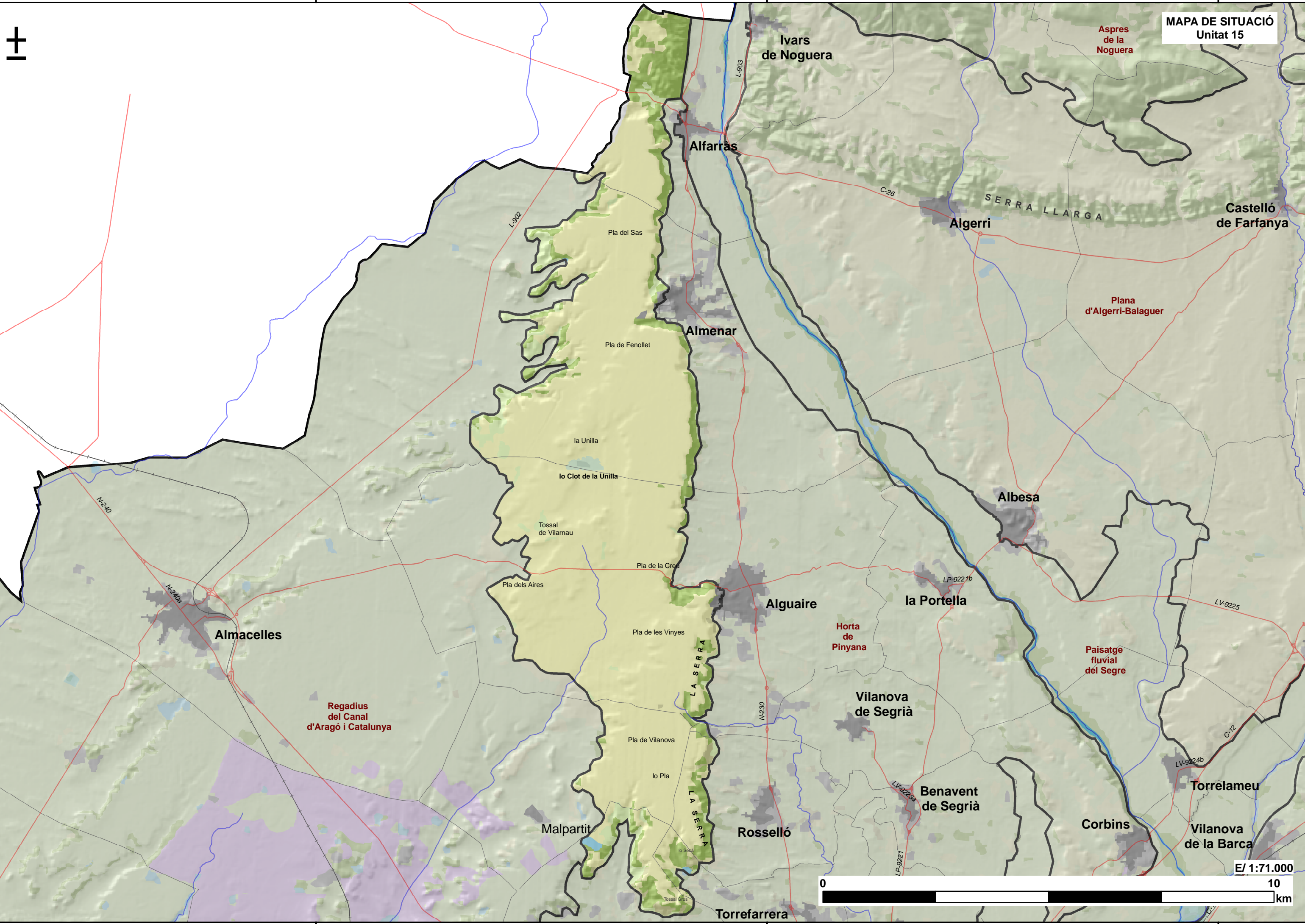
COMARCA:	Pertany íntegrament a la comarca del Segrià.	
SUPERFÍCIE:	5.717 ha	
MUNICIPIS:	En formen part els termes municipals d'Almenar, Alguaire i petites parts dels termes d'Alfarràs, Torrefarrera, Alpicat i Rosselló.	

Trets distintius

- La unitat comprèn una àmplia plataforma subhoritzontal i els seus marges, els quals donen lloc a vessants més o menys escarpats, segons el desnivell que hi ha entre la plana i les valls que l'envolten. La plana és gairebé absoluta, predominen els camps de cereals d'hivern i no hi ha infraestructures destacades que tinguin influència en el paisatge.
- Els canvis de coloració són molt destacats en el decurs de les estacions de l'any, que en aquesta unitat es troben únicament vinculats als conreus.
- Les característiques actuals de la unitat, en ser terres de secà en un entorn on predomina el regadiu, justifiquen l'elevat valor ecològic d'aquestes terres: són un ambient especialment idoni per a la fauna d'afinitat estepàrica. En aquest sentit, cal destacar el Clot de la Unilla, catalogada a l'inventari de zones humides de Catalunya que actua com a pol d'atracció de biodiversitat en el context de la naturalitat del secà de la plataforma.
- L'itinerari de Malpartit a Almenar permet l'observació del paisatge característic d'aquesta unitat.



Altiplà d'Alguaire. Conreus fins a l'horitzó. Imatge presa el mes de novembre de 2005.



E/ 1:71.000

CARACTERITZACIÓ DEL PAISATGE

Elements naturals i humans que constitueixen el paisatge

Clima: El clima és mediterrani subàrid continental, amb precipitacions que se situen entre els 450 mm anuals, cosa que implica que la vegetació potencial predominantment sigui planoperennifòlia.

Litologia i geomorfologia: La unitat està constituïda per materials oligocènics de textura detrítica, majoritàriament gresos i lutites, recoberts per materials plio-quadernaris, els quals donen al paisatge coloracions beige i ocres.

La unitat es presenta a manera d'una àmplia plana estructural situada a una altitud pròxima als 300-350 m, el marge oriental de la qual descendeix de forma sobtada cap als nivells de la plana al·luvial de la Noguera Ribagorçana, que té una altitud d'uns 300 m d'altitud (fig. 15.1). Aquests costers deixen veure superfícies d'erosió molt marcada i altres on hi ha nivells potents de materials col·luvials.



Figura 15.1 Coster de la serra del Convent tocant a Alguaire. Frontera entre unitats del paisatge: a l'esquerra hi ha l'altiplà Plana d'Alguaire i Almenar; al peu del vessant, Horta de Pinyana (25.11.2005)

El principal responsable del modelat del marge occidental d'aquest territori és l'antic traçat de la Noguera Ribagorçana, que fins al quadernari antic havia tingut una direcció aproximadament meridiana. Amb posterioritat la Noguera canvià de recorregut, capturada per un antic afluent del Segre, i per això avui passa allunyada de la unitat de paisatge.

Xarxa hidrogràfica: La xarxa hidrogràfica de la unitat solament es troba representada per reguers menors. Al seu torn, la **riera de Reguers** neix a la Cuca i desemboca al riu Segre, al nord de la població d'Alcarràs. La **riera de Picabaix** recull les aigües al pla de Vilanova, prop de la Serreta, i les aboca al Segre, vora la ciutat de Lleida.

Vegetació i usos del sòl: Sobre la plana no hi ha restes de vegetació natural, que pertanyeria al domini potencial del carrascar continental (*Quercetum rotundifoliae*). L'única vegetació natural existent es restringeix als costers que descendeixen fins a la plana. En aquests costers, convé distingir segons l'orientació. Cap al nord, hi predominen els llistonars (*Thero-Brachypodium*), més rarament timonedes i brolles, i en alguns sectors trobem un estrat de pi blanc (*Pinus halepensis*) procedents de repoblacions recents. Al seu torn, els costers de solana contenen espartars més o menys fragmentaris (*Agropyro-Lygeion*). Per la seva banda els matollars de siscallar amb botja pudent (*Salsolo-Peganion*) sovintegen als costers i als marges dels camps. També tenen una certa representació, encara que no gaire extensa, les comunitats associades a la zona endorreica del Clot de l'Unilla, en concret apareixen tamarigars (*Tamaricion africanae*) i matollars halòfils (*Suaedion braun-blauquetii*).

L'aptitud agrícola dels sòls és elevada, sense greus limitacions, més enllà de l'esperable manca d'aigua de reg. Pràcticament el 88% de les terres de la unitat tenen una bona o moderada aptitud agrícola. Els conreus de cereals d'hivern (*Secalium cerealis*) són l'element predominant del paisatge, on no hi ha ni grans infraestructures ni nuclis de població importants, tret del llogarret de la Saira.

El territori mostra limitacions greus per al creixement de boscos productius (1,5-3 m³/ha/any). La zona es pot qualificar de subòptima per a la caça menor, encara que, entre les transformacions ja realitzades —concentració parcel·laria— i les previstes —infraestructures del futur aeroport i nous regadius—, previsiblement es tornarà marginal. La caça major també hi és considerada subòptima, afavorida, a més, pels bosquets dels vessants que baixen cap a les altres unitats.

Poblament: A la unitat *Plana d'Almenar i Alguaire* no hi ha pràcticament poblament, atès que és una unitat amb usos del sòl gairebé en exclusiva agrícoles.

Infraestructures: No hi ha carreteres principals ni secundàries. Pel contrari, existeix una xarxa densa de camins, alguns asfaltats (fig. 15.2),

Hi ha el dipòsit controlat de runes de Torrefarrera prop de lo Secà, la planta de compostatge d'Alguaire i la bassa de purins d'Almenar. Les dos primeres infraestructures són un impacte paisatgístic en aquesta unitat, ja que s'eleven en un terreny molt planer i, per tant, són fàcilment visibles.



Figura 15.2. Panoràmica de l'altiplà d'Almenar-Alguaire, amb el camí asfaltat que el travessa de nord a sud (25.11.2005).

Evolució històrica del paisatge

El poblament humà de la unitat és molt antic, sense poder precisar fins a quin punt. Certament, per els primers assentaments coneguts els turons elevats existents a banda i banda del Segre i la Noguera Ribagorçana foren els llocs preferents.

Segurament l'home no trigà a intensificar la pressió sobre la vegetació primitiva, consistent, probablement, en boscos de carrasca. Durant molt de temps també contribuiria a la degradació del territori la pastura dels ramats, així com la tala per a llenya i per guanyar terres per a cultivar

A partir del segle XI s'inicia el repoblament d'aquestes terres per part dels cristians, que coincideix amb la desaparició de zones boscoses pròximes a la Sardera, Raïmat i Almacelles.

Sigui com vulgui, sabem que aquestes i altres àrees veïnes tornaren a estar recobertes de vegetació, probablement de garriga, si més no durant part del segle XVIII. Fou a partir de l'any 1774 quan el rei concedí lots de terres gratuïtament amb la condició d'artigar-les i començades a conrear. D'aquesta manera foren desforestades grans superfícies de la Sardera, Raimat i Almenar i posades en cultiu. Aquesta expansió agrícola coincidí amb un augment de la població d'aquest territori de la Plana.

Tanmateix, no tota la superfície apta per ser conreada fou cultivada aleshores, de manera que els erms i els siscallars havien de tenir una importància relativa en el paisatge. D'altra banda, i com ocorre en altres llocs de la plana occidental catalana, també degueren de sovintejar sectors amb drenatge deficient, fins i tot petites clotades endorreiques on existiria una làmina temporal d'aigua. A les immediacions d'aquestes zones humides locals es precipitarien sals que permetrien el desenvolupament de vegetació halòfila (tamarigars, matollars halòfils) cosa que a la pràctica n'hauria impedit el conreu. En definitiva, situacions com la que encara avui es dona al Clot de la Unilla, entre els termes municipals d'Almenar i Alguaire.

En els darrers anys al terme d'Alguaire s'ha produït una concentració parcel·laria que ha provocat la desaparició dels marges i ha modificat els antics camins que recorrien la plana, així com la morfologia i les dimensions de les parcel·les de cultiu d'antuvi. Tret d'aquestes transformacions, la fesomia general del territori no deu haver canviat de forma significativa els darrers dos segles.

Organització actual del paisatge

La Plana d'Almenar i Alguaire es caracteritza per una estructura de paisatge moderna, explicable per l'activitat agrícola i els desenvolupaments més recents que la tecnologia permet.

Respon a factors geomorfològics (plana elevada) i socioeconòmics (concentració parcel·laria) relacionats amb els cultius herbacis de secà, absolutament dominants (83%), cosa que implica uns valors molt baixos de diversitat, fragmentació i riquesa relativa d'usos del sòl (taula 15.1).

Taula 15.1: Distribució dels usos del sòl en valors reals (ha) i valors relatius (%).

Aigua continental	Vies de comunicació	Urbà	Conreus herbaci de secà	Conreus herbaci de regadiu	Fruiters secà	Fruiters regadiu
10,9	0	20,6	4.571,4	186,4	45,4	145,8
0,2	0	0,4	80,3	3,3	0,8	2,6

Vinya	Bosquines i prats	Bosc esclerofil·les	Bosc caducifoli	Bosc aciculifoli	Vegetació de zones humides	Sòls amb vegetació escassa o nul·la
0	593,7	0	1,4	71,8	0	45,9
0	10,4	0	0	1,3	0	0,8



Figura 15.3: Conreus al Pla d'Alguaire. Al fons de la imatge es poden veure masses de pins situades als vessants que des d'aquest punt, descendeixen en direcció a ponent (25.11.2005).

Els canvis de coloració són molt destacats en el decurs de les estacions de l'any, que en aquesta unitat es troben totalment vinculats dels conreus. En efecte, el color ocre de les terres llaurades de la tardor és substituït pel color verd brillant de la germinació i el posterior creixement de l'ordi de la fi de l'hivern; si la primavera ha estat especialment plujosa, aleshores s'afegeix al paisatge un multicromatisme aportat per les diferents flors de les males herbes que creixen als cultius herbacis extensius d'hivern.

El paisatge és completament horitzontal, exposat als elements; vast i uniformement monòton, de nul moviment, intemporal. No hi ha línies de força fora dels camins (fig. 15.3).

Expressió artística del paisatge

El geògraf i viatger Joan Tort no li passà per alt, en la seva incursió pel país de les riberes de la Ribagorça, el marcat contrast que hi ha entre el regadiu i el secà. Des d'Alfarràs, i camí de la Llitera, escriu les següents paraules, encertat exercici d'interpretació paisatgística de la singularitat del paisatge que ens ocupa – que l'autor descriu com a “ geometria pura, talment sorgit de la taula del delineant” – respecte les unitats paisatgístiques del voltant:

Una estona després d'haver deixat el poble, el viatger té l'ocasió de comprovar que la distància, l'allunyament de les coses immediates, és un dels mètodes més adequats per a poder-les valorar en la mesura justa. I és que, des de sobre mateix d'Alfarràs, des de l'inici de l'altiplà que, per la banda oest, s'aixeca sobtadament sobre el poble, hom pot gaudir d'una perspectiva privilegiada sobre la fondalada de la Noguera Ribagorçana. És aleshores, des d'aquesta inesperada talaia, quan hom s'adona de dues coses que, des del mateix nivell del pla, quedaven menys evidenciades: l'una, la violència de contrast entre el secà i el regadiu; l'altra, la preponderància que tenen les terres eixutes sobre les regades, a pesar que la canal fluvial aparegui com una atapeïda franja de verdor. Cal situar-se a una certa alçària, sens dubte, per adornar-se que no tot el pla de Lleida, ni tota la terra baixa occidental, és un oasi inacabable: que, en definitiva, entre un fondal de riu i un altre hi ha dilatades extensions on no hi arriba el reg, i que fins i tot alguns serradets i tossals aïllats mostren, en els seus vessants descarnats i terrosos, els signes de l'aridesa més extrema.

Ara bé, una vegada desapareguda de la vista la vall Ribagorçana i els seus pobles, la línia horitzontal s'ensenyoreix del paisatge d'una manera gairebé exclusiva. En uns pocs passos, l'entorn immediat del viatger ha canviat d'una manera ostensible, tot i continuar immers dins d'un mateix domini geogràfic. N'hi ha hagut prou a passar del fons de la vall cap al cap de l'altiplà – a penes un centenar de metres – per a experimentar una sensació completament inèdita: el canvi del referents bàsics del paisatge només pel fet d'un desplaçament breu. El riu no és pas gens lluny, però, en canvi, és un element totalment estrany a la realitat d'ara. El perfil, discret i moderat, de la vall fluvial ha quedat substituït, en un moment, per la uniformitat inqüestionable d'un horitzó llis. La presència constant de pobles, més grans o més petits, alternada amb un nombre important d'habitatges dispersos, sembla aquí gairebé

impossible: només alguna casa de camp o algun edifici auxiliar trenca, molt de tant en tant, l'enervant monotonia de terrer. El paisatge, esdevingut geometria pura, sembla talment sorgit de la taula del delineant: la carretera només coneix la línia recta; de tant en tant algun caminet, tallat a escaire, s'avança fins al tros proper. Tot l'espai sembla acuradament delimitat, retallat, parcel·lat; les peces més dispars, minuciosament encaixades. Fins i tot el talús que, per la banda de llevant, sobrepuja, lleugerament l'horitzó, mostra els trets d'una regularitat portada fins al límit: es tracta, senzillament, del canal d'Aragó i Catalunya, obligat a ajustar-se en tot moment a la topografia del terreny.

(Tort, 1998: p. 278– 279)

Dinàmica actual del paisatge

Molt estable (87,1%) en usos del sòl durant el decenni 1992-2002. Aquesta estabilitat es relaciona amb el predomini del cultiu d'herbacis de secà, com pot comprovar-se a la *taula 15.2*).

Taula 15.2: Índexs d'ecologia del paisatge.

CLASSE	Índexs d'àrea o d'extensió					
	Àrea (ha)		N. de taques		Mida mitjana	
	1992	2002	1992	2002	1992	2002
2 Bosc de caducifolis		1,3		1,0		1,3
3 Bosc d'aciculifolis	44,1	72,3	11,0	23,0	4,0	3,1
4 Bosquines i prats	350,6	422,9	64,0	60,0	5,5	7,0
6 Sòl amb veg. escassa	66,2	42,9	39,0	19,0	1,7	2,3
8 Fruïters secà	65,6	35,5	31,0	18,0	2,1	2,0
9 Fruïters regadiu	161,7	146,9	82,0	87,0	2,0	1,7
10 Vinya	9,7		1,0		9,7	
11 Conreus herb. secà	4.520,6	4.530,8	17,0	20,0	265,9	226,5
12 Conreus herb. regadiu	236,3	187,6	110,0	105,0	2,1	1,8
13 Aigua continental		11,3		3,0		3,8

CLASSE	Índexs d'agregació i mescla					
	Índexs de proximitat		Contagi/ Agregació		Grau de mescla	
	Distància (m)					
	1992	2002	1992	2002	1992	2002
2 Bosc de caducifolis		N/A		0,7		60,3
3 Bosc d'aciculifolis	521,1	243,4	0,8	0,7	74,2	69,1
4 Bosquines i prats	171,5	177,3	0,8	0,8	75,8	67,8
6 Sòl amb veg. escassa	320,1	529,2	0,7	0,8	77,6	65,2
8 Fruïters secà	428,7	680,8	0,8	0,8	75,6	53,6
9 Fruïters regadiu	183,9	200,9	0,7	0,7	78,0	70,8
10 Vinya	N/A			0,9		0,0
11 Conreus herb. secà	146,9	146,9	0,9	0,9	82,3	73,6
12 Conreus herb. regadiu	167,3	215,5	0,7	0,7	71,1	65,5
13 Aigua continental		5.499,9		0,9		75,1

Elements de canvi

El canvi cap a la mecanització de la producció agrícola i la influència en l'estructura de l'espai agrícola constitueix una de les característiques més evidents i perceptibles.

Valors paisatgístics

Valors ecològics

Les característiques actuals de la unitat, en especial ser terres de secà en un entorn on predomina el regadiu, justifiquen l'elevat valor ecològic d'aquestes terres: són un ambient especialment idoni per a la fauna d'afinitat estepàrica. En aquest sentit, cal destacar el Clot de la Unilla, catalogada a l'inventari de zones humides de Catalunya que actua com a pol d'atracció de biodiversitat en el context de la naturalitat del secà de la plataforma. (*taules 15.3 i 15.4*).

En aquest sentit, el clot de la Unilla reuneix tant comunitats halòfiles com espècies d'ormitofauna. En realitat no és més que una petita àrea d'origen endorreic, amb inundacions irregulars que li confereixen unes singularitats ecològiques respecte als espais d'inundació permanent. Malauradament, la zona encara és drenada i llaurada de vegades.

D'altra banda als costers que delimiten la unitat hi ha descrits hàbitats d'interès comunitari prioritari (zones subestèpiques de gramínies i anuals de *Thero-Brachypodietea*) i no prioritari (matollars halonitròfils de *Pegano-Salsotelea*).

Taula 15.3: Valors reals (ha) i valors absoluts (% del total de la superfície de la unitat) dels valors ecològics. PEIN Pla d'Espais d'Interès Natural; ENPE Espais Naturals de Protecció Especial; CUP Forests Gestionades pel Departament de Medi Ambient; XEN Xarxa de connectors ecològics; ZRP Zones amb requeriment de protecció i FIC Flora d'Interès Comunitari.

PEIN	ENPE	CUP	XEN	Zones humides	ZRP	FIC
0	0	815,7	5.593	19,4	74,7	0
0	0	14,9	101,8	0,4	1,4	0

Taula 15.4: Valors reals (ha) i valors absoluts (% del total de la superfície de la unitat) de la Xarxa Natura 2000. XN 2000 Xarxa Natura 2000; ZEPA Zones d'Espacial Protecció per a les aus; LIC Lloc d'Interès Comunitari.

XN 2000	ZEPA	LIC	Exclòs
988	988	988	0
17,3	17,3	17,3	0

Un 17% d'aquesta unitat de paisatge s'ha catalogat a la Xarxa Natura 2000, concretament l'espai anomenat ES5130035 **Plans de la Unilla**, que ocupa una superfície de 988 ha. Està catalogat com a Zona d'Espacial Protecció per a les Aus i Lloc d'Interès Comunitari.

Valors històrics

L'empremta àrab és patent en molts dels pobles que conformen aquesta unitat de paisatge, en els topònims i en algunes restes, com és el cas d'Almenar, per bé que mal conservades. Certament, el **castell d'Almenar** tan sols preserva restes de murs i de la torre central, mentre que el **d'Alguaire** es troba actualment en estat ruïnós.

Valors mitològics

No es va trobar cap manifestació mitològica (llegendes, històries fantàstiques) en aquesta unitat.

Valors religiosos

Sobre el municipi d'Alguaire hi ha el **monument del Sagrat Cor**, des d'on es pot gaudir d'una bona vista de la unitat *Horta de Pinyana* (fig. 15.4).



Figura 15.4. Alguaire i el monument al Sagrat Cor, justament al marge del límit de l'altiplà (25.11.2005).

Valors estètics

- Elements morfològics i singularitats

La totalitat de la unitat es pot considerar com una singularitat topogràfica, atesa a la morfologia del relleu que forma una plataforma àmplia i elevada a on tanmateix podem identificar alguns turons testimoni amb vegetació espontània. Els canvis abruptes de pendents que la delimiten superen el 35% al nord-est i al sud-est de la unitat.

- Elements singulars

A la matriu del secà cerealístic es poden considerar elements singulars una petita superfície de vinya a la zona humida al Clot de la Unilla i les pinedes de pi blanc que ocupen els límits de major pendent de la unitat.

- Patrons agrícoles significatius

El patró agrícola de la unitat és molt nítid. Actualment, l'ús agrícola d'herbacis de secà ocupa la majoria de la superfície de la unitat, i per tant, defineix la seva imatge visual. Aquest sentit horitzontal predominant s'intensifica per la morfologia de les parcel·les, d'una elevada grandària i pràcticament sense regs. Tot plegat produeix un efecte de desorientació al visitant.

- Valors de transformació periòdica de forma i color del paisatge

La unitat, en estar constituïda íntegrament per conreus herbacis extensius de secà, presenta una imatge molt homogènia, amb marcades variacions estacionals. Aquestes variacions vinculades als conreus són cromàticament molt destacades.

Des del punt de vista de la vegetació natural, podem destacar que, als límits de la unitat sobretot occidentals, s'ubiquen algunes pinedes de pi blanc (*Pinus halepensis*), sense sotabosc, que no canvien de color al llarg de l'any, també trobem als costers de les vorades de la unitat per la banda oriental alguns llistonars (prats secs de *Brachypodium retusum*), que groguen a la fi de primavera.

Valors socials

A la Plana d'Almenar i Alguaire destaca com a valor social la caça. En aquesta àrea existeixen diverses Societats de caçadors.

Principals rutes i punts d'observació i gaudi del paisatge

L'itinerari de Malpartit a Almenar permet l'observació del paisatge característic d'aquesta unitat.

El paisatge d'aquesta unitat es pot definir en certa manera com una "illa": perquè està elevada respecte als voltants, i perquè és un territori excepcional en la matriu del regadiu de la plana de Lleida. D'altra banda, la manca d'obstacles en el paisatge, la naturalitat dels plans longitudinals, donen una imatge d'obertura i amplitud absoluta. Per tot plegat, és un paisatge que, des del punt de vista estrictament formal, convé considerar una singularitat. En aquest sentit, qualsevol ordenació del mateix ha de permetre conservar-se la seva naturalitat.

Els vessants del límit est esdevenen horitzons de referència i d'orientació per a la resta del territori, en especial per a l'Horta.

Quan descendim resseguint el límit nord-est de la unitat, la visió es transforma en panoràmica, amb la serra Llarga i, encara més lluny, el Montsec, com a telons de fons de la visió.



Figura 15.5. Horta de la Noguera Ribagorçana. Vista des del Sagrat Cor d'Alguaire (25.11.2005).

La fesomia particular de la unitat no permet l'existència de llocs enlairats des dels quals es pugui contemplar el paisatge d'aquest territori. D'altra banda en formar part d'un altiplà elevat respecte a les unitats adjacents,

és possible trobar punts d'àmplia visibilitat a fi d'observar els trets característics d'aquestes últimes (fig. 15.5). En aquest sentit són dos els miradors més destacats: el monument del Sagrat Cor a Alguaire (panoràmiques a la unitat *Horta de Pinyana*, i fins i tot al *Paisatge fluvial del Segre* en l'àmbit corresponent al riu Noguera Ribagorçana); i, en segon lloc, el tossal Metxut, a Almenar (des del qual s'obtenen panoràmiques a la unitat *Regadius del Canal d'Aragó i Catalunya*).

Riscos i impactes

Impactes

Fragilitat visual

- Tota la unitat és molt fràgil visualment. La planícia quasi absoluta, l'absència d'arbres alineats i de cop obstacle visual que impliquen la ubicació de qualsevol objecte anul·la la gràcia perceptiva de la plana.

Paisatges amb pressió per la implantació de noves infraestructures

- La unitat té zones afectades per la implantació del nou aeroport.

Paisatges amb pressió per la presència d'infraestructures i serveis

- Zones d'activitats extractives al sud dels nuclis de Serreta, al camí d'Albelda i a l'oest de Salats: lo Secà i la Granja del Ribau.
- Dipòsit controlat de runes de Torrefarrera, prop de lo Secà
- Planta de compostatge d'Alguaire
- Zona d'activitats extractives de graves i altres molt important al terme d'Almenar

Descripció de la possible evolució de la Plana d'Almenar i Alguaire

L'estabilitat d'aquesta zona està vinculada a la continuïtat dels conreus herbacis de secà (taula 15.5). Els efectes previstos sobre aquests cultius com a conseqüència del canvi climàtic poden ser crític.

El previsible augment de l'aridesa i de la variabilitat climàtica provocarà pèrdues de producció i una reducció de rendibilitat agrària per competència amb nous mercats exteriors a Catalunya.

Les relacions dels conreus amb les seves plagues i males herbes es veuran alterades. Les males herbes s'estendran gràcies a la seva major variabilitat genètica i capacitat d'adaptació, i al capdavant seran més difícils de controlar. La solució per als cereals, si és que és possible, passa pel canvi en les dates de sembra, la conversió a varietats de cicle curt o resistents a la sequera, la substitució d'espècies o la posada en regadiu. Aquest ventall de possibilitats pot suposar canvis moderats o molt dràstics en el paisatge, en especial la irrigació generalitzada.

Taula 15.5: Valors reals (ha) i valors relatius (% del total de la superfície de la unitat) dels nous regadius.

A iniciar	En execució	En planificació	En estudi
0	0	4.656,2	0
0	0	84,8	0

Està previst la construcció de l'aeroport d'Alguaire i el pas de l'autovia Lleida- Viella així com la terminal del ferrocarril transversal que modificaran molt substancialment l'aspecte de la unitat. No està prevista la instal·lació d'altres infraestructures o centrals eòliques, encara que la zona té un cert potencial eòlic. El seu desenvolupament podria ser conflictiu en termes de conservació de l'avifauna de la zona. Al seu torn, els impactes visuals serien molt considerables per a les poblacions properes. El potencial solar d'aquesta unitat és inferior al de la resta de la plana de Lleida.

AVALUACIÓ DEL PAISATGE

Avaluació d'amenaques i oportunitats

Amenaces	Oportunitats
<ul style="list-style-type: none">• Activitats extractives als Sassos d'Almenar• La zona humida del Clot de la Unilla, d'origen endorreic i d'elevat interès hidrològic, botànic i faunístic, encara és drenada i llaurada• L'autovia Lleida- Vielha travessarà en sentit N-S i migparteix l'àmbit.• La construcció de l'aeroport d'Alguaire, tindrà un impacte considerable.• L'autovia i l'aeroport d'Alguaire porten associats àrees industrials i una connexió ferroviària amb el ferrocarril transversal que caldrà integrar adequadament.• La conservació de l'elevat valor ecològic d'aquestes terres per a la fauna d'afinitat estepàrica depèn dels límits de declaració com a zona ZEPA que s'aprovin en el futur i dels impactes que generi la instal·lació de l'aeroport.	<ul style="list-style-type: none">• La construcció d'una infraestructura tan important com un aeroport d'aviació a Alguaire pot servir per al desenvolupament econòmic i social del territori, i hauria de contribuir a la posada en valor del seu entorn paisatgístic, sense perjudicar els seus valors productius i ecològics.• Hi ha infraestructures que comporten un impacte paisatgístic en aquesta unitat i que podrien ser objecte de projectes creatius d'integració paisatgística (el dipòsit controlat de runes de Torrefarrera a prop de lo Secà, la planta de compostatge d'Alguaire).• Hi ha forests sota administració pública als costers que delimiten la unitat que impliquen oportunitats de conservació d'hàbitats d'interès comunitari prioritari i no prioritari. En aquests forests és possible una gestió adequada de la vegetació en termes de millora paisatgística.• La conservació d'un paisatge en una matriu de regadiu com és la Plana de Lleida constitueix una oportunitat de primer ordre en termes de diversitat paisatgística. Tanmateix, convé posar en valor l'activitat que hi ha darrera d'aquest paisatge: l'agricultura.

PLANIFICACIÓ DEL PAISATGE

Objectius de qualitat paisatgística

Els objectius de qualitat paisatgística (OQP) que s'exposen a continuació són específics d'aquesta unitat de paisatge. Igualment, també són d'aplicació els objectius de qualitat paisatgística definits per a tot l'àmbit territorial de Terres de Lleida continguts en el capítol 12 de la present memòria (volum 1).

OQP15.1

Un paisatge del Clot de la Unilla que mantingui els seus valors naturals i ecològics i que es promoció com a turisme de qualitat.

El Clot de la Unilla és una zona humida de gran valor ecològic que actua com a pol d'atracció de biodiversitat i es caracteritza pel seu règim irregular d'inundacions. La conservació del valor natural i ecològic d'aquesta zona és prioritària i la promoció del turisme vinculat a l'ornitofauna és una oportunitat per donar a conèixer aquest territori.

OQP15.2

Un paisatge de cultius de secà i zones estèpiques ben conservat i compatible amb l'activitat aeroportuària.

La unitat comprèn una àmplia plataforma de camps de cereals de secà vorejada per vessants amb boscos i vegetació estèpica. Aquest territori escassament edificat i amb poques infraestructures viàries constitueix un connector biològic. La futura construcció de l'aeroport d'Alguaire, de l'autovia Lleida-Vielha i del ferrocarril d'accés a l'aeroport, suposarà una transformació del paisatge que pot posar en perill aquesta funció de connexió.

Àrees amb valors especials a protegir

- Zona humida del Clot de l'Unilla.
- Caràcter estèpic de tota la plana, amb el predomini dels conreus cerealístics de secà, que actua com a connector biològic.
- Turons testimoni.
- Vegetació natural dels dos vessants de l'altiplà (serra del Coscollar i serra del Convent).
- Estructures hidràuliques de suport del Canal d'Aragó-Catalunya.
- Camí ramader d'Almacelles a Castelló de Farfanya.

- Arbres i grups d'arbres aïllats als marges de finca o al peu de construccions rurals.

Àrees de foment de la gestió

- Zona humida i espai Xarxa Natura 2000 dels Plans de la Unilla.
- Restaurar l'entorn del castell d'Almenar i el de l'entorn del convent santjoanista d'Alguaire, elements del patrimoni històric de la unitat.
- Camins de servei i banquetes (no arbrades) dels cursos hidràulics de la unitat

Àrees susceptibles d'accions d'ordenació

- Zona afectada per la implantació del nou aeroport d'Alguaire.
- Façana urbana de la població d'Almenar i Alguaire.
- Futures àrees industrials d'Almenar i Alguaire als Plans de Dalt.
- Zones d'activitats extractives de graves al sud-oest del nucli d'Almenar.
- Dipòsit controlat de runes a l'enclavament de Malpartit (TM de Torrefarrera).
- Futura autovia Lleida-Vielha i ferrocarril que creurà la unitat de nord a sud.
- Condicionar la zona del monument al Sagrat Cor d'Alguaire com a mirador.
- Senyalitzar els recorreguts d'interès o itineraris paisatgístics als punts de principi i final:
 - a) Alguaire – Almacelles
 - b) Malpartit - Almenar