


Baix Segrià

Unitat 13

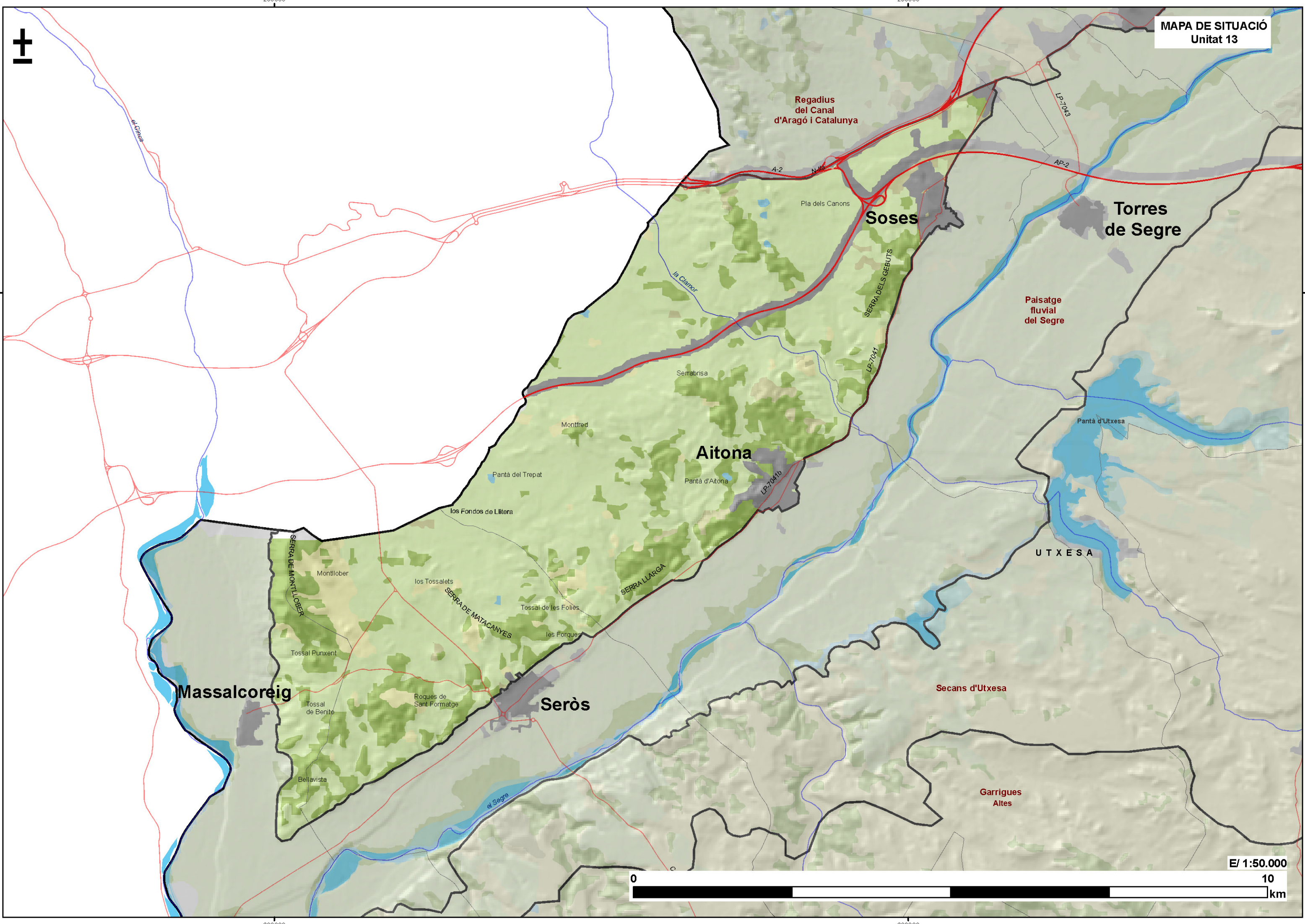
COMARCA:	Pertany íntegrament a la comarca del Segrià.	
SUPERFÍCIE:	4.786 ha	
MUNICIPIS:	Conté part dels termes municipals de Soses, Aitona, Seròs i una petita part del nord de Massalcoreig	

Trets distintius

- La dominància actual del regadiu i les modernes infraestructures i de la mobilitat emmascaren un passat estèpic, àrid, amb una ocupació humana primerenca, que ens ha deixat importants, encara que escassos, testimonis culturals i naturals.
- El territori presenta relleus ondulats i suaus que augmenten d'alçada a mesura que ens allunyem del riu Segre. Els turons sovintegen a tot el territori i entre ells podem destacar la serra de Montllober, serra Llarga, Serrabrisa i el tossal de Folies. El relleu condiciona la morfologia de les parcel·les agrícoles. Aquestes formen un mosaic amb diferents formes i dimensions que s'adapten al relleu canviant.
- Les terres presenten bona aptitud agrícola, limitada en alguns casos pel grau de pendent i per la salinitat. La presència de sals ha facilitat la implantació d'arrossars, especialment en zones de fàcil inundació, com ho són aquelles pròximes a la Clamor.
- El poblament es concentra al límit oriental de la unitat. Són poblacions de tipologia rural amb unes poblacions respectives d'uns 2.000 habitants. Són el poble de Soses i la vila d'Aitona.
- Inclou l'EIN de Montllober, un espai natural representatiu de les terres estèpiques de la vall de l'Ebre, on des del punt de vista de la flora, hi ha un bon nombre d'endemismes ibèrics i ibero-magrebins que s'integren a les brolles, espartars i llistonars.
- La carretera que uneix Seròs amb Aitona proporciona les millors oportunitats d'apreciació del caràcter d'aquesta unitat així com la de Seròs al límit de terme amb Fraga.



Pinedes, conreus, basses agrícoles i erms, no lluny de Serrabrisa. Imatge presa el mes de novembre de 2005.



E/ 1:50.000
10
km



280000

290000

4600000

4600000

CARACTERITZACIÓ DEL PAISATGE

Elements naturals i humans que constitueixen el paisatge

Clima: El clima d'aquesta unitat és mediterrani subàrid continental, amb precipitacions al voltant dels 400 mm anuals, però amb una elevada evapotranspiració, la qual cosa comporta un dèficit hídric important; el risc de gelades és baix. Tot això fa que el paisatge de les àrees de secà estigui dominat per espècies perennifòlies i esclerofil·les, que contrasten fortament amb les espècies caducifòlies del regadiu.

Litologia i geomorfologia: Les roques que afloren a la unitat corresponen a gresos i lutites terciàries d'origen continental, que es disposen en nivells horitzontals.

El territori presenta relleus ondulats que augmenten d'alçada a mesura que ens allunyem del riu Segre. Els turons sovintegen a tot el territori; destaquen la serra de Montllober (250 m), serra Llarga (170 m), Serrabrisa (231 m), tossal de Folies (178 m) i tossal de Montfred, de gairebé 200 m d'altitud (fig. 13.1).



Figura 13.1. Fruïters i turó de Montfred al fons, al terme de Seròs (20.03.2006).

Xarxa hidrogràfica: Per la unitat passa la Clamor, la qual travessa obliquament la unitat i desguassa al riu Segre, a un quilòmetre al nord d'Aitona.

Hi ha una important xarxa de regadiu integrada pel canal d'Aragó i Catalunya, i diverses sèquies que duen aigua del Segre, com les de Remolins, Aitona i Seròs. El canal d'Aragó i Catalunya dona aigua a les nombroses basses construïdes per emmagatzemar i impulsar aigua als diversos bancals de fruiters escampats als dos marges de l'AP-2.

Vegetació i usos del sòl: El domini potencial de la vegetació correspon a la màquia continental del garric i arçot (*Rhamno lycioidis-Quercetum cocciferae*). No obstant això, la màquia solament es troba present en zones molt restringides degut a la transformació extrema del sòl per al conreu. La vegetació actual es limita als costers i zones ermes amb predomini de les brolles calcícoles continentals (*Rosmarino-Ericion*), els llistonars (*Thero-Brachypodion*) i els espartars fragmentaris (*Agropyro-Lygeion*). Aquestes dues últimes formacions vegetals coincideixen amb orientacions nord i sud respectivament.

En molts llocs els sòls contenen quantitats apreciables de sals procedents del rentat dels materials geològics, d'aquí que, en aquells indrets on la pastura ha estat excessiva, són els matollars grisencs halonitròfils de siscall i botja pudent (*Salsolo-Peganion*) els que dominen el paisatge vegetal. Al fons de valls mal drenats i lliures de conreus es fan masses reduïdes de tamarigars (*Tamaricon africanae*) i formacions halòfiles, tant arbustives com herbàcies (*Suaedion braun-blauquetii*, *Thero-Suaedion*).

Les terres de la unitat presenten una aptitud agrícola general moderada, amb limitacions per la incidència de la salinitat. Aquestes limitacions, sobretot del pendent, es fan més paleses a tocar de la unitat veïna *Paisatge fluvial del Segre*, on es donen els relleus més forts. Aquestes àrees representen el 32% de la unitat. Els sòls més salins es localitzen darrere d'aquesta frontera, i precisament tenen el drenatge limitat pel nivell de terrassa més alta del Segre. Els usos agrícoles predominants són els conreus herbàcis i els fruiters de regadiu, amb la vegetació arvense associada típica d'aquests conreus de regadiu (*Panico-Setarion*). La tipologia dels conreus és molt diversificada. La presència de sals va facilitar la implantació d'arrossars, especialment a les zones de fàcil inundació com són aquelles pròximes a la Clamor. A mesura que els nivells edàfics es van rentant de sals els arrossars són substituïts per farratges (alfals) i, anys després, per presseguers i pomeres. Actualment els arrossars són marginals.

El potencial creixement d'arbrat en condicions naturals presenta limitacions moderadament greus (productivitat potencial forestal entre 3 i 4,5 m³/ha/any). El territori no té interès cinegètic, com s'esdevé a tots els dominats pel regadiu. És marginal des del punt de vista de la caça, tant major com menor; les poques poblacions de conills troben refugi a les zones més escarpades de la serra Llarga.

Les explotacions bovines també sovintegen a l'extrem nord del territori. Les sitges i les construccions que allotgen el bestiar són gairebé totes de les mateixes dimensions i de fàbrica molt similar.

Poblament: El poblament a la unitat de *Baix Segrià* es concentra al límit oriental de la unitat. Són poblacions de tipologia rural amb una població respectiva d'uns 2.000 habitants aproximadament. Es tracta dels pobles de **Soses** i d'**Aitona**. Les hortes són poc extenses i els pobles hi ocupen una situació central. No hi ha molta dispersió: les finques isolades només solen estar habitades a l'estiu.

La població de **Soses** és d'origen islàmic i, segons Pita Mercè, les ruïnes i restes de muralla que dominen el nucli antic de Soses corresponen a l'antiga fortalesa àrab. Soses és un poble eminentment agrícola. La població actual és de 1.635 habitants i el planejament vigent són les normes subsidiàries 23/02/1983, en les quals es destaca un considerable augment de sòl urbà: 28,80 ha previstes.

Infraestructures: La unitat *Baix Segrià* està limitada al nord per l'autovia A-2. Al nord de Soses, hi passa l'autopista AP-2, que enllaça Lleida amb Saragossa. Al sud, la carretera C-45 ressegueix quasi perimetralment la unitat (figura 13.2). Des de l'autovia A-2 es divisa una planta de gestió de residus industrials de recuperació de VHU (vehicles fora d'ús). Aquesta infraestructura es troba en la zona de transició entre aquesta unitat i *Regadius del Canal d'Aragó i Catalunya*. Hi ha una línia d'alta tensió al sud de la unitat, a sobre de Seròs.



Figura 13.2. Carretera d'Aitona a Seròs, a l'alçada de la vall de Gran. Vista de la serra Llarga i de la capella de Sant Joan de Carratalà (25.11.2005).

Evolució històrica del paisatge

La situació estratègica d'aquesta unitat de paisatge, a tocar del Segre i amb un relleu ondulat, ha motivat que s'hagin establert assentaments humans representatius d'una bona mostra de diverses civilitzacions. Totes ens han deixat un important llegat històric, que va des de l'edat del bronze i l'edat del ferro fins a l'època islàmica, passant pel període romà i tardoromà. Totes aquestes restes apareixen en llocs dominants.

Certament, aquestes terres ja eren poblades durant l'edat del bronze. D'aquesta època són els poblats de Carratalà, vall del Grau, Cantacorbs, Montfriu, Montfred (Aitona); tossal de Folies, les Roques, tossal Fernando (Seròs); i els Budells i tossal Benito (Massalcoreig).



Figura 13.3 Restes del poblat ibèric de Gebut a Soses, l'any 1942. Observeu el tossal de Montmeneu al fons. Imatge cedida pel Servei d'Audiovisuals de la Fundació Pública Institut d'Estudis Ilerdec de la Diputació de Lleida.

De l'època ibèrica també ens ha arribat un registre important: el jaciment de Gebut (Soses). Alguns dels assentaments anteriors perduren durant l'època ibèrica, com ara les Roques de Sant Formatge (Seròs) i el castell (Aitona). És molt important l'esmentat jaciment de Gebut (Soses), ja que presenta una calçada central i la distribució dels carrers i habitatges; aquests habitatges estaven fets de pedres, branques i fulles (fig. 13.3). L'economia bàsica dels ilergetes és l'agricultura basada en els cereals i els llegums, i la ramaderia. Tots aquests productes són obtinguts de les rodalies dels assentaments (conreus, pastures, bosc). Per tant, ens podem imaginar un paisatge primitiu on predominaven les bosquines altes esquitxades de petites parcel·les de cultiu.

La romanització, que convencionalment es considera iniciada el 205 aC, obre un període amb escassa pressió sobre el paisatge primitiu. Al territori hi ha jaciments romans com el del Mas dels Mequinensans a Aitona, les Roques de Sant Formatge a Seròs o les Torrasses a Massalcoreig. El riu Segre actuaria per tota la baixa plana de Lleida com una via de navegació molt important vers l'Ebre i la ciutat de Tortosa.

Fins al segle V dC l'agricultura fou pròspera, però a partir del segle VIII la invasió sarraïna provocà un fort despoblament. Tanmateix, alguns assentaments dels ja citats encara perduren i ens han arribat registres del període islàmic: Carratalà i Montfriu (Aitona), el castell i les Roques de Sant Formatge (Seròs). Els cultius es concentren a les vores del Segre, gràcies a la fertilitat d'aquestes terres i a la construcció de sèquies de regadiu.

A partir del segle XI, es produeix la conquesta d'aquestes terres per part d'Ermengol VI d'Urgell. Tot i això, en aquestes terres els repobladors cristians sempre foren minoria. Els musulmans mantingueren costums, culte i propietats, circumstància que es mantingué a gran trets fins al segle XVII quan es produeix l'expulsió dels moriscs. Probablement aquest fet fou determinant en l'aprofitament de l'aigua d'aquestes terres. El compromís adquirit per Pere I en el matrimoni de la seva filla Costança implicà que una bona part de les terres que integren aquesta unitat es constituïssin en un conjunt senyorial estable que s'ha mantingut fins al període modern, possiblement amb una homogeneïtzació d'usos. Aquestes terres tingueren veïnatge eclesiàstic, d'una banda les monges trinitàries a Avinganya i de l'altra les monges cistercenques a la Granja d'Escarp.

Posteriorment, la pesta de 1500 i les guerres civils degueren influir en els habitants d'aquestes terres i en les seves activitats. Certament, després d'aquests episodis, moltes terres quedaren ermes i només foren aprofitades pels ramats de muntanya que a l'hivern baixaven a la plana a pasturar, tot resseguint les diverses carrerades que encara avui es conserven.

La guerra del Francès i el decret de desamortització també influïren en un canvi de mans d'una bona part d'aquestes terres, cosa que tingué grans conseqüències en el paisatge, ja que desaparegueren erms i es tallaren els bosquets que fins aleshores havien sobreviscut.

Més recentment, la construcció del canal d'Aragó i Catalunya ha transformat extraordinàriament les terres del graó superior de la unitat, que quedaven fora de l'abast de l'aigua del Segre. Els arrossars primer, els farratges després i darrerament els fruiterars de fruita dolça han donat color i vistositat a un territori on encara existeixen terres ermes, salines i eixutes, en especial en aquelles àrees on l'aigua encara no ha arribat.

Organització actual del paisatge

El relleu, suaument ondulat, condiona la morfologia de les parcel·les agrícoles. Aquestes formen un mosaic amb diferents morfologies i dimensions que s'adapten al relleu canviant, de forma que són més

estretes i allargades als vessants de major pendent, i més amples i quadrades a les zones més planes. Els cursos d'aigua alternen amb una gran concentració de recintes d'emmagatzematge d'aigua.

Taula 13.1: Distribució dels usos del sòl en valors reals (ha) i valors relatius (%)

Aigua continental	Vies de comunicació	Urbà	Conreus herbacis secà	Conreus herbacis regadiu	Fruïters secà	Fruïters regadiu
8,7	167,5	125,2	41,9	688,5	170,2	2.418,4
0,2	3,5	2,6	0,9	14,4	3,6	50,7

Vinya	Bosquines i prats	Bosc esclerofil·le	Bosc caducifoli	Bosc aciculifoli	Vegetació de zones humides	Sòls amb vegetació escassa o nul·la
0	1.055,8	0	0	0,1	0	93,2
0	22,1	0	0	0	0	2

La unitat és bastant diversa (0,51), posseeix una riquesa relativa alta (13,61) i està força fragmentada (0,2) en diferents usos del sòl, entre els quals predominen els arbres fruïters (50,7%) —especialment agregats en les zones de topografia més favorable al cultiu—, les bosquines i prats (22,1%) i els herbacis de regadiu (14,5%) (taula 13.1).

Les necessitats de l'aprofitament agrícola i la seva localització han determinat una elevada densitat de la xarxa viària. L'autopista secciona aquesta unitat i domina el paisatge amb la seva presència lineal. El percentatge d'ocupació de les vies de comunicació és el més alt de l'àrea d'estudi (3,5%).

Malgrat les intrusions antròpiques, persisteixen localment zones heterogènies visualment molt atractives, amb alternança de conreus i bosquines amb textures contrastades, línies sinuoses, patrons ordenats de fruiterars i làmines d'aigua que reflecteixen un cel lluminós.

Expressió artística del paisatge

El paisatge del Baix Segrià ha estat interpretat pel gran autor dels rius lleidatans, Josep Vallverdú, com la fi del món del Segre i, alhora, com un diàleg marcat entre el secà i el regadiu.

“Els pobles es miren, a banda i banda de riu, a parelles: Sonadell afronta amb Alcarràs, Torres de Segre amb Soses, però després la riba esquerra es despobra, i és per la riba dreta que trobarem els dos pobles darrers d'aquesta sèrie lleidatana: Aitona i Seròs. Només al final gairebé del seu recorregut, apareixerà, per la riba esquerra, fosc i pintoresc, la Granja d'Escarp.

“Aquest despoblament de la riba esquerra és degut a la disminuïda possibilitat d'instal·lació de poblament. Els turons, altament eixuts,

han avançat cap al Segre, pelats, blocs de margues dures, amb esquistos pedregosos. S'ha acabat la presència de l'aigua terra endins: és tot un morro de Garrigues que s'apropa a esguardar el Segre”

(Vallverdú, 1973: p. 311)

Dinàmica actual del paisatge

Es tracta d'una unitat molt similar a d'altres dominades pel regadiu amb tessellades de vegetació natural corresponents a etapes serials, degradades per l'impacte de les activitats humanes. Ha estat la unitat més dinàmica al llarg del període 1992-2002. Un 42,1% del seu territori ha canviat d'ús del sòl en aquest període. Les dades indiquen condicions de major fragmentació en el regadiu, amb més tessellades però menors i de menor mida mitjana, més allunyades i disgregades. Les bosquines guanyen terreny, s'expandeixen des de les seves posicions marginals, i augmenten en superfície mitjana, agregació i proximitat (taula 13.2).

Elements de canvi: També es pot constatar la tendència a l'abandonament dels cultius al sud de la serra de Montllober i al pla de Panamà, degut al polígon industrial situat en aquesta àrea.

Taula 13.2: Índexs d'ecologia del paisatge

Classe	Índexs d'àrea o d'extensió					
	Àrea (ha)		Núm. de taques		Mida mitjana	
	1992	2002	1992	2002	1992	2002
3 Bosc d'aciculifolis	4,2	0,1	2,0	1,0	2,1	0,1
4 Bosquines i prats	639,6	1.055,3	105,0	87,0	6,1	12,1
5 Veget. Zones humides	0,8	-	1,0		0,8	
6 Sòl amb veg. escassa	160,7	91,3	71,0	23,0	2,3	4,0
8 Fruiters secà	281,6	172,3	52,0	28,0	5,4	6,2
9 Fruiters regadiu	2.539,9	2.416,3	58,0	68,0	43,8	35,5
11 Conreus herb. secà	47,8	42,2	30,0	17,0	1,6	2,5
12 Conreus herb. regadiu	886,7	688,8	130,0	127,0	6,8	5,4
13 Aigua continental	2,1	9,2	2,0	7,0	1,0	1,3

Classe	Índexs d'agregació i mescla					
	Índexs de proximitat		Índexs d'agregació i mescla			
	Distància (m)		Contagi/ Agregació		Grau de mescla	
	1992	2002	1992	2002	1992	2002
3 Bosc d'aciculifolis	540,0	N/A	0,9	N/A	0,0	0,0
4 Bosquines i prats	165,3	142,6	0,8	0,8	68,2	51,1
5 Veget. Zones humides	N/A		0,9		0,0	
6 Sòl amb veg. escassa	236,3	391,9	0,7	0,8	64,6	61,8
8 Fruiters secà	257,2	363,1	0,8	0,8	64,1	62,9
9 Fruiters regadiu	106,7	116,4	0,8	0,8	57,3	56,1
11 Conreus herb. secà	430,5	730,1	0,7	0,8	74,1	66,5
12 Conreus herb. regadiu	139,1	138,4	0,8	0,8	46,6	38,8
13 Aigua continental	3.660,0	1.472,8	0,8	0,8	43,9	43,0

Dinàmica urbana: Després d'un llarg període d'estancament, amb alts i baixos, les dinàmiques actuals mostren un creixement poblacional sostingut des del 2001.

Valors paisatgístics

Valors naturals i ecològics

A la partida dels Gebuts (Soses) s'han trobat restes fòssils de vertebrats terciaris, consistents en ossos de mamífers, plaques de tortugues, restes d'un cocodril i d'un rosegador, i impressions vegetals.

Inclou l'EIN de **Montllober**, un espai natural representatiu de les terres estèpiques de la vall de l'Ebre, on des del punt de vista de la flora, hi ha un bon nombre d'endemismes ibèrics i iberomagrebins que s'integren a les brolles, espartars i llistonars.



Figura 13.4. Conreus abandonats i el tossal de Montllober al fons (20.03.2006).

Els prats mediterranis rics en espècies anuals, basòfils (*Thero-Brachypodietalia*) i les formacions salines mediterrànies (*Limonietalia*) són hàbitats d'interès comunitari prioritari. Altres hàbitats d'interès comunitari, però no prioritari, són: les jonqueres halòfiles (*Juncetalia maritimi*), les bosquines termomediterrànies preestèpiques (formacions de *Retama sphaerocarpa*) i les bosquines de *Nerio-Tamaricetea*.

Aproximadament una quarta part de la unitat és corredor biològic.

Taula 13.3: Valors reals (ha) i valors absoluts (% del total de la superfície de la unitat) dels valors ecològics

PEIN	ENPE	CUP	XEN	Zones humides	ZRP	FIC
76,2	0	538,6	1.180,4	0	0	0
1,6	0	11,3	24,7	0	0	0

PEIN Pla d'Espais d'interès Natural; ENPE Espais Naturals de Protecció Especial; CUP Forests Gestionades pel Departament de Medi Ambient; XEN Xarxa de connectors ecològics; ZRP Zones amb requeriment de protecció i FIC Flora d'Interès Comunitari.

Cal esmentar, tanmateix, que la present unitat no conté cap àrea inclosa a la Xarxa Natura 2000, catalogada com Zona d'Especial Protecció per a les Aus (ZEPA) o com a Lloc d'Interès Comunitari (LIC).

Valors històrics

Convé destacar els poblats ibèrics de **Genó** (de l'edat de bronze), prop d'Aitona i de **Gebut**, ubicat al terme municipal de Soses (el Segrià). La partida dels Gebuts de Soses, situada al sector meridional del terme i a 500 metres del nucli urbà, té una bellesa històrica, arqueològica i paisatgística de gran interès. S'hi pot observar una calçada central, els carrers transversals i la planta dels edificis.

També hi ha el **castell de Gebut**, del qual en resten escasses restes, i el **castell d'Aitona**, conegut també com el castell del Moro, que actualment conserva dues torres còniques en ruïnes.

Valors religiosos

Aquesta unitat de paisatge conté una tradició important de sants, fet que ha comportat que la zona sigui coneguda com a "terra de sants".

Destaquem, al municipi d'Aitona, la **Cova del Pare Palau**, on el beat Pare Francesc Palau Quer (1811-1872) anava a fer les seves meditacions i les **cases natsals del Pare Palau i de Santa Teresa Jornet** (1843-1897), fundadora aquesta última de la institució coneguda com les Germanetes de la Gent Gran Desemparada i beatificada per Pius XII el 1958.

Valors simbòlics i identitaris

Es troben poques llegendes a la zona, fet que ens fa pensar que el valor mitològic de la unitat *Baix Segrià* és escàs.

D'una banda, el gall que apareix a l'escut de la vila d'Aitona, al·ludeix a una llegenda segons la qual la gent d'Aitona fou alertada pel cant conjunt de tots els galls de la població d'un atac imminent dels àrabs, fet que va els va permetre resistir l'ofensiva.

També a la vila d'Aitona, trobem una llegenda que fa referència a Sant Gaietà i segons la qual el sant salvà el poble d'Aitona d'una plaga de llagostes que estava arrasant les collites.

El **Mercat Barroc d'Aitona** és un element important. Se celebra al maig en honor a Sant Gaietà.

Valors estètics

- **Elements topogràfics rellevants:** Aquesta unitat es caracteritza per una estructura topogràfica força diferent de la de les altres unitats de l'àrea d'estudi. En efecte, la unitat ofereix una imatge visualment complexa, en què es combinen uns tossals d'una mida petita —per exemple, els tossalets, el tossal de Folies, el tossal de Benito i el tossal de Punxent— amb uns serrats longitudinals alineats en direcció nord-oest o bé sud-est: serra dels Gebuts (límit del Segre), les serres de Vilanova al nord-oest, el tossal de Montllober, les Roques de Sant Formatge (fig. 13.5), la serra de Matacany. Els tossals es presenten com a interrupcions del paisatge agrícola, coberts, majoritàriament, de brolles de romaní i llistonars.



Figura 13.5. Roques de Sant Formatge, al sud-oest de Seròs. Imatge realitzada des de la unitat Paisatge fluvial del Segre (21.02.2006).

- Elements vegetals singulars

La forta presència d'aigua en aquesta zona dona lloc a una agricultura singular. Ens trobem arrossars a la Clamor, i al nord del Montfred, ja al sud del Mas de Margalida. Esporàdicament, i en les zones de pendent més acusada, es preserven espartars de *Lygeum spartum* i matollars de *Salsola vermiculata* (siscallars).

En aquest context particular es localitza la singularitat d'una massa de pineda de pi blanc (que correspon a una plantació) a Montefiu.

En aquest paisatge on predomina la imatge produïda pel regadiu, la massa d'oliveres de secà a l'est de la serra del Montllober esdevé una singularitat. La dinàmica de l'abandonament d'aquest tipus de cultiu, ja evident al sud-est de la zona, ens apunta cap a la possible extinció d'aquesta singularitat.

- Patrons agrícoles significatius

Tot i que no s'anota un patró agrícola global i nítid, els relleus prèviament comentats forcen els camps agrícoles a ajustar-se a la seva estructura (fig. 13.6).



Figura 13.6. Conreus de regadiu, no lluny de Serrabrisa (25.11.2005).

L'existència recurrent dels canals i dels dipòsits d'aigua ofereix una estreta relació entre l'ús agrícola i la presència d'aigua. Els canals s'organitzen en pautes rítmiques en direcció nord-oest sud-est, s'alimenten del Segre i interrompen el ritme dels plecs semicirculars del relleu.

- Valors de transformació periòdica de forma i color del paisatge

A la unitat hi predominen els fruiters de regadiu, que la doten d'una imatge caracteritzada pels canvis cromàtics estacionals. Destaca la presència d'algunes zones on el canvis en el paisatge són estrictament puntuals, com ara al llarg del límit amb la unitat *Paisatge fluvial del Segre* (u12), atesa la presència de matollars.

Alhora, en un altre àmbit de la unitat, al sud, dos tipus de comunitat donen al paisatge una imatge persistent: d'una banda les brolles i timonedes de romaní (*Rosmarinus officinalis*), que localment contenen foixarda (*Globularia alypum*) i bufalaga (*Thymelaea tinctoria*); de l'altra, els llistonars (prats secs de *Brachypodium retusum*).

Principals rutes i punts d'observació i gaudi del paisatge

La carretera que uneix Seròs amb Aitona proporciona les millors oportunitats d'apreciació del caràcter d'aquesta unitat.

Aquesta unitat té una estructura visual complexa i variant que es deu a la seva configuració topogràfica. La unitat està caracteritzada per elements longitudinals aïllats —que conformen tossals— i per una estructura topogràfica que va assolint pendents més altes a mesura que s'apropa als límits de la unitat. La zona nord-oest, en canvi, és més plana i homogènia.

Donades aquestes dues zones amb característiques força diferents, els àmbits visuals esdevenen més closos i limitats a l'entorn més pròxim en els límits de la unitat, i més obertes i compactes a la zona plana.

Als límits de la unitat amb el *Paisatge fluvial del Segre*, no disposem de domini visual sobre les altres unitats, i l'àmbit de domini visual es limita a l'entorn més pròxim degut a la presència de nombrosos pujols, serrats i tossals: la serra de Montllober, el tossal de Punxent i el tossal de Benito a l'oest; cap al sud-est, la serra de Matacanyes i el tossal de Folies; més al nord, la serra Llarga, la Serrabrisa i la serra dels Gebuts; i, ja al límit amb la unitat *Regadius del Canal Aragó i Catalunya*, la continuació de la serra de Montull.

L'autopista AP-2 és la principal via que travessa la unitat. L'àmbit visible es limita a les àrees més properes al vial. La visual s'atura enfront de Serrabrisa i el Mas de Marquet, el Montefiu i el Mas de l'Agustina. Podem veure al fons el tossal de Montllober. La imatge visual la defineixen una seqüència de matollars i fruiters de regadiu.

Dins la unitat, només alguns elements singulars esdevenen referència per a les altres unitats: part de la serra de Montull, la Serrabrisa, el Montfred i la serra de Montllober.

Els principals miradors de la unitat (des dels quals és possible contemplar àmplies faixes de territori propi i veí) es troben al poblat ibèric de Genó (panoràmica sobre el *Paisatge fluvial del Segre*, i vista general del sud de la unitat); al santuari romànic de Sant Joan de Carratalà (panoràmica sobre el *Paisatge fluvial del Segre* i vista sobre la franja oriental de la unitat), Serrabrisa (panoràmica dels darrers arrossars i el conjunt de tossals cònics isolats de la unitat) (fig. 13.7); Cova del Pare Palau (panoràmica sobre el *Paisatge fluvial del Segre* i vista de la serra Llarga de la unitat); jaciment de Bovalar, al marge esquerre del Segre (panoràmica sobre el *Paisatge fluvial del Segre* i vista de la serra Llarga).



Figura 13.7. Conreus de secà i de regadiu. Panoràmica des de Serrabrisa (25.11.2005).



Figura 13.8. Activitat extractiva abandonada a dalt de Serrabrisa (25.11.2005).

Als espais oberts, es pot preveure que aquesta unitat seguirà les pautes d'altres unitats dominades pel regadiu, amb tessel·les de vegetació natural corresponents a etapes serials i degradades per l'impacte de les activitats humanes (taula 13.5). L'abandonament dels escassos cultius de secà fan molt probable la seva desaparició a curt termini. També és possible la desaparició definitiva dels arrossars i la seva substitució per farratges (alfals) primer, i anys després per presseguers i pomeres.

Els tossals es presenten com a interrupcions del paisatge agrícola, illes entre la verdor i la fertilitat de les terres irrigades, cosa que augmentarà la seva vulnerabilitat en l'escenari futur de canvi climàtic de forma que s'esdevindrà una més gran aridesa i la possible substitució d'espècies o varietats. Com en altres unitats de caràcter agrícola, la política agrària comunitària i l'evolució del mercat de productes agraris constitueixen els principals factors de canvi a escala local a curt-mig termini.

El potencial d'aprofitament d'energia solar és alt en aquesta zona.

Riscos i impactes

Riscos

- Risc d'incendi forestal al límit amb el *Paisatge fluvial del Segre*.
- Risc d'erosió elevat als vessants amb un pendent superior al 30%, al límit amb la unitat del *Paisatge fluvial del Segre*, a l'eix urbà Soses-Seròs, i a la serra de Montllober.
- No hi ha zones de fragilitat visual rellevants per exposició des de la resta de les unitats, donat que l'àmbit visual es limita a l'entorn més pròxim. Però el fet que les visions siguin closes i limitades augmenta la importància de la qualitat visual del primer pla. Per tant, cal remarcar la fragilitat de les àrees exposades des de les carreteres més freqüentades, predominantment els vessants de les serres, com ara la Serrabrisa i la serra dels Gebuts, visibles des de l'autopista AP-2, o el tossal de Montllober, que ho és des de la carretera C-45.

Impactes

- Al nord d'Aitona hi ha moltes zones d'activitats extractives i zones nues (fig. 13.8).
- Hi ha una gran concentració de granges al nord de Seròs.
- Línia d'alta tensió a la part sud de la unitat, paral·lela a la carretera LV-7045a
- Al peu de l'autovia A-2 hi ha una planta de gestió de residus industrials de recuperació de VHU (vehicles fora d'ús)

Descripció de la possible evolució de la unitat de paisatge

Les característiques d'heterogeneïtat d'aquesta unitat, amb una tipologia de conreus molt diversificada i molt dinàmica, i subjecta a la pressió de la xarxa viària (AP-2), fan que les previsions de la seva evolució siguin molt complexes.

Les dinàmiques actuals mostren un creixement poblacional sostingut des del 2001, que probablement continuarà, cosa que implica la transformació de sòls per urbanització, la industrialització i l'augment d'infraestructures i serveis.

Taula 13.5: Valors reals (ha) i valors relatius (% del total de la superfície de la unitat) dels nous regadius

A iniciar	En execució	En planificació	En estudi
0	0	0	0
0	0	0	0

La unitat és ben comunicada per l'autovia A-2 al nord, l'autopista AP-2 que enllaça Lleida amb Saragossa i la carretera C-45. Les infraestructures de mobilitat constitueixen factors de canvi que afavoriran les transformacions d'ús del sòl (proliferació de cultius abandonats, extensió de zones nues, edificacions) als seus corredors.

AVALUACIÓ DEL PAISATGE

Avaluació d'amenaques i oportunitats

Amenaces	Oportunitats
<ul style="list-style-type: none">• El creixement i industrialització dels pobles, sobretot Soses i Seròs, i la pressió generada per les infraestructures de mobilitat s'han de gestionar adequadament, mitjançant el planejament urbanístic i territorial.• Hi ha una certa proliferació d'edificacions il·legals en sòl no urbanitzable amb finalitat de segona residència• Construcció d'infraestructures de transport, cosa que pot afectar la permeabilitat ecològica de les poblacions i infraestructures de mobilitat actuals i futures.• Influència del canvi climàtic, per la qual cosa convé monitoritzar els efectes que pugui tenir sobre els cultius i la vegetació natural i també sobre el règim fluvial del riu Segre.	<ul style="list-style-type: none">• La restauració de talussos i, en general, la integració paisatgística de l'autopista i les carreteres comporta una oportunitat de millora i creació de condicions visuals de qualitat a la unitat.• L'aprofitament de l'energia solar ha de ser un instrument de recolzament al desenvolupament socioeconòmic de la zona i a la conservació dels seus valors.• Hi ha activitats d'extracció de graves i àrids i també zones nues que poden ser objecte de restauració i integració paisatgística.• Les zones de tossals de gran valor ecològic (PEIN de Montllober) s'haurien d'incorporar a una superfície de major entitat i rang de protecció, possiblement un parc natural, que protegís tots els ambients àrids i estèpics de la Plana.• És una de les zones de Catalunya més destacable pel que fa a restes arqueològiques.

PLANIFICACIÓ DEL PAISATGE

Objectius de qualitat paisatgística

Els objectius de qualitat paisatgística (OQP) que s'exposen a continuació són específics d'aquesta unitat de paisatge. Igualment, també són d'aplicació els objectius de qualitat paisatgística definits per a tot l'àmbit territorial de Terres de Lleida continguts en el capítol 12 del la present memòria (volum 1).

OQP13.1

Unes serres (Montllober i la Serra Llarga) i tossals (Folies, etc.) estructuradors de l'espai agrícola ben conservats i gestionats.

La vegetació pròpia d'aquesta unitat ha estat substituïda per cultius de regadiu molt intensiu i els hàbitats estèpics resten únicament als tossals i serres com la Serra de Montllober, la Serra Llarga, Serrabrisa, Tossal de Folies i Matacanyes. Aquests punts esdevenen tossals relictos de vegetació estèpica i halòfila molt singulars que mereixen un alt grau de protecció.

OQP13.2

Un patrimoni ben conservat i potenciat turísticament.

El Baix Segrià compta amb patrimoni cultural i unes restes arqueològiques de gran valor com el Monestir Trinitari d'Avinganya o el poblat ibèric de Gebut, al terme de Soses i altres que es troben dispersos als vessants del riu Segre al pas per la unitat. La promoció turística d'aquest patrimoni pot esdevenir un element dinamitzador de l'economia d'aquest territori.

OQP13.3

Un paisatge rural endreçat amb construccions fetes amb materials i tipologies tradicionals.

Aquest és un territori principalment agrari i per tant, en sòl no urbanitzable s'hi troben nombroses edificacions rurals situades a l'espai obert: granges, coberts, naus, fàbriques etc., Sovint estan construïdes amb materials i criteris de baixa qualitat paisatgística cosa que confereix als termes un aspecte desendreçat que caldria reconduir a través de tècniques d'integració paisatgística.

Àrees amb valors especials a protegir

- Xara hidràulica formada per canals i basses que donen lloc a una agricultura singular (arrossars, etc.).
- Trama agrícola de la plana al·luvial del Segre compresa entre el riu i la carretera LP-7041.
- Restes arqueològiques del poblat ibèric de Gebut i necròpolis de les Roques de Sant Formatge entre altres.

Àrees de foment de la gestió

- Promoció i gestió dels elements més significatius del patrimoni històric i els seus entorns: Monestir Trinitari d'Avinganya, castell i poblat ibèric de Gebut, necròpolis de Sant Formatge, castell del Moro i la cova del Pare Palau.

Àrees susceptibles d'accions d'ordenació

- Nombroses zones d'activitats extractives de graves i àrids al nord d'Aitona, rodalies de Soses i Seròs i proximitats del traçat de l'autopista AP-2.
- Concentració de granges als fondos de Llitera (nord del terme de Seròs).
- Façana urbana de Seròs, Aitona i Soses.
- Camps abandonats al voltant de les àrees urbanes i industrials de Soses.
- Recorregut de la línia d'alta tensió que creua la unitat al nord de Seròs (seguint el traçat de la carretera LV-7045a).
- Proliferació d'edificacions rurals en sòl no urbanitzable fora d'ordenació.
- Recorregut de l'autopista AP-2 que creua la unitat d'oest a nord-est.
- Condicionar els miradors de la unitat:
 - a) Santuari de Sant Joan de Carratalà
 - b) Poblat ibèric de Gebut
 - c) Montllober
 - d) Serrabrisa
 - e) Cova del Pare Palau
 - f) Jaciment de Bovalar
- Senyalitzar els recorreguts d'interès o itineraris paisatgístics als punts de principi i final:
 - a) Seròs–Massalcoreig
 - b) Seròs–Aitona–Granja d'Escarp