


Paisatge fluvial del Segre

Unitat 12

COMARCA:	El sud de la unitat pertany a la comarca del Segrià i el sector de més al nord forma part de la comarca de la Noguera.	
SUPERFÍCIE:	18.602 ha	
MUNICIPIS:	Els termes municipals que la integren són: Camarasa, Balaguer, Menàrguens, Torrelameu, Albesa, Almenar, Alfarràs, Vilanova de la Barca, Corbins, Alcoletge, Lleida, Sudanel, Torres de Segre, Soses, Aitona, Seròs, Massalcoreig i parts dels municipis de Tèrmens, Albatàrrec, Montoliu de Lleida, Alcarràs i la Granja d'Escarp.	

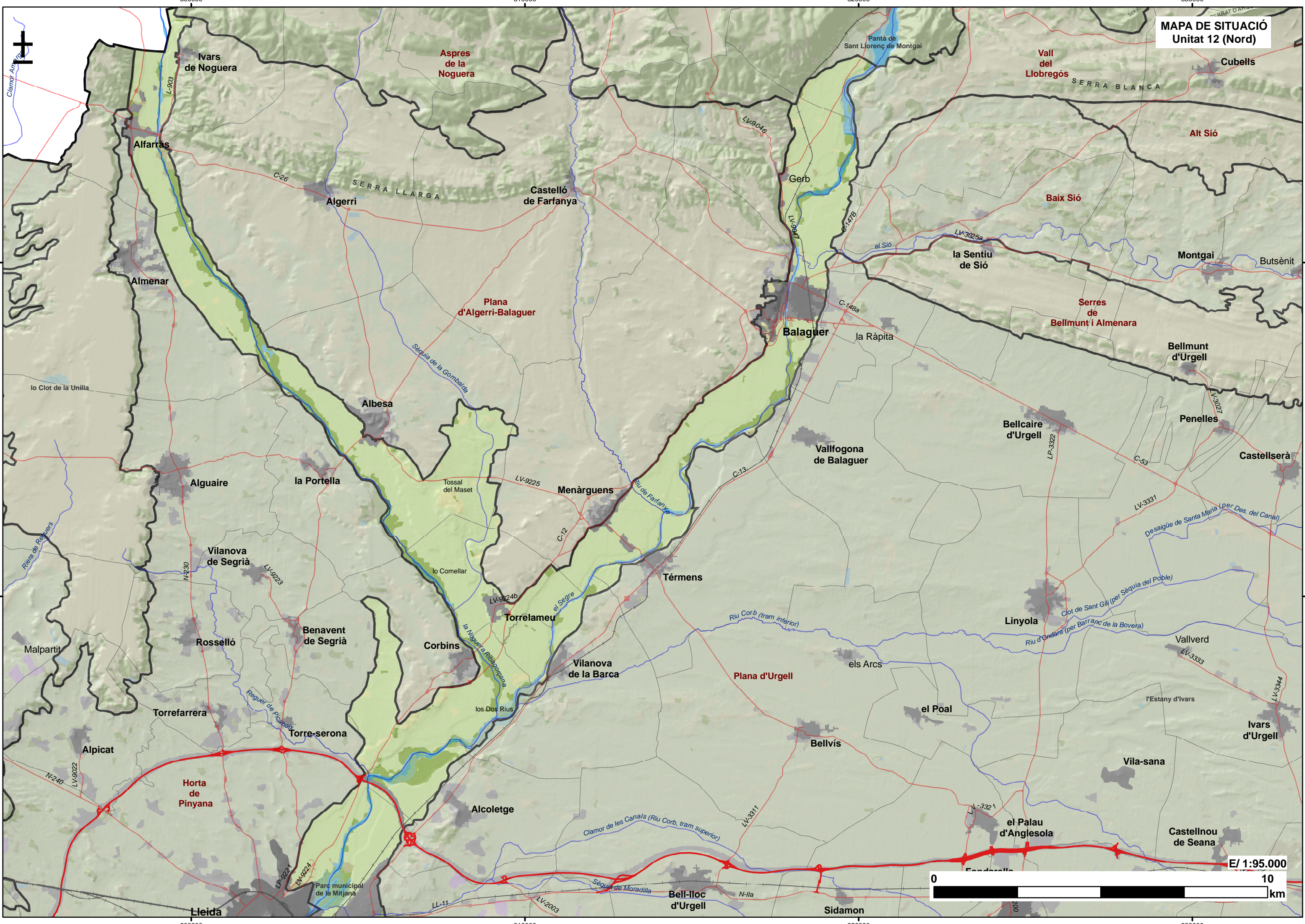
Trets distintius

- Comprèn les riberes dels rius Segre i Noguera Ribagorçana, de forma que s'estén de nord a sud, des dels estreps prepirinencs més meridionals fins a l'aiguabarreig del Segre amb l'Ebre. Es restringeix, tanmateix, únicament als nivells de les terrasses baixes dels esmentats rius. Això és: terres directament regades per ambdós cursos.
- El patró de parcel·lació que presenten les terres d'aquesta unitat és el típic de les zones tradicionals d'horta. Està caracteritzat per parcel·les centenàries de petites dimensions, molt imbricades; en general, aquestes parcel·les són de forma allargada i estreta.
- Destaca el fet que, ja sigui al si de la unitat o als seus límits, hi viu un important percentatge de la població de la baixa Noguera i del Segrià. El patró de poblament és alhora concentrat (en ciutats i viles) i dispers (als terrenys d'horta). Podem destacar, a l'efecte, les ciutats de Balaguer i Lleida.
- El bosc de ribera es presenta particularment ben conservat en espais com la Mitjana de Lleida, contemplada al Pla General Municipal de la ciutat com una àrea d'interès natural; l'Aiguabarreig Segre-Noguera Ribagorçana; i l'Aiguabarreig Segre-Cinca. Aquests dos últims espais pertanyen al PEIN de la Generalitat de Catalunya i es troben inclosos a la Xarxa Natura 2000, juntament amb l'Aiguabarreig del Segre-Noguera Pallaresa, al nord de la unitat.
- Les rutes de Menàrguens a Balaguer i de Seròs a la Granja d'Escarp, i d'aquí fins al límit de la demarcació de Lleida, permeten apreciar les variacions d'aquest espai d'antiga ocupació humana.



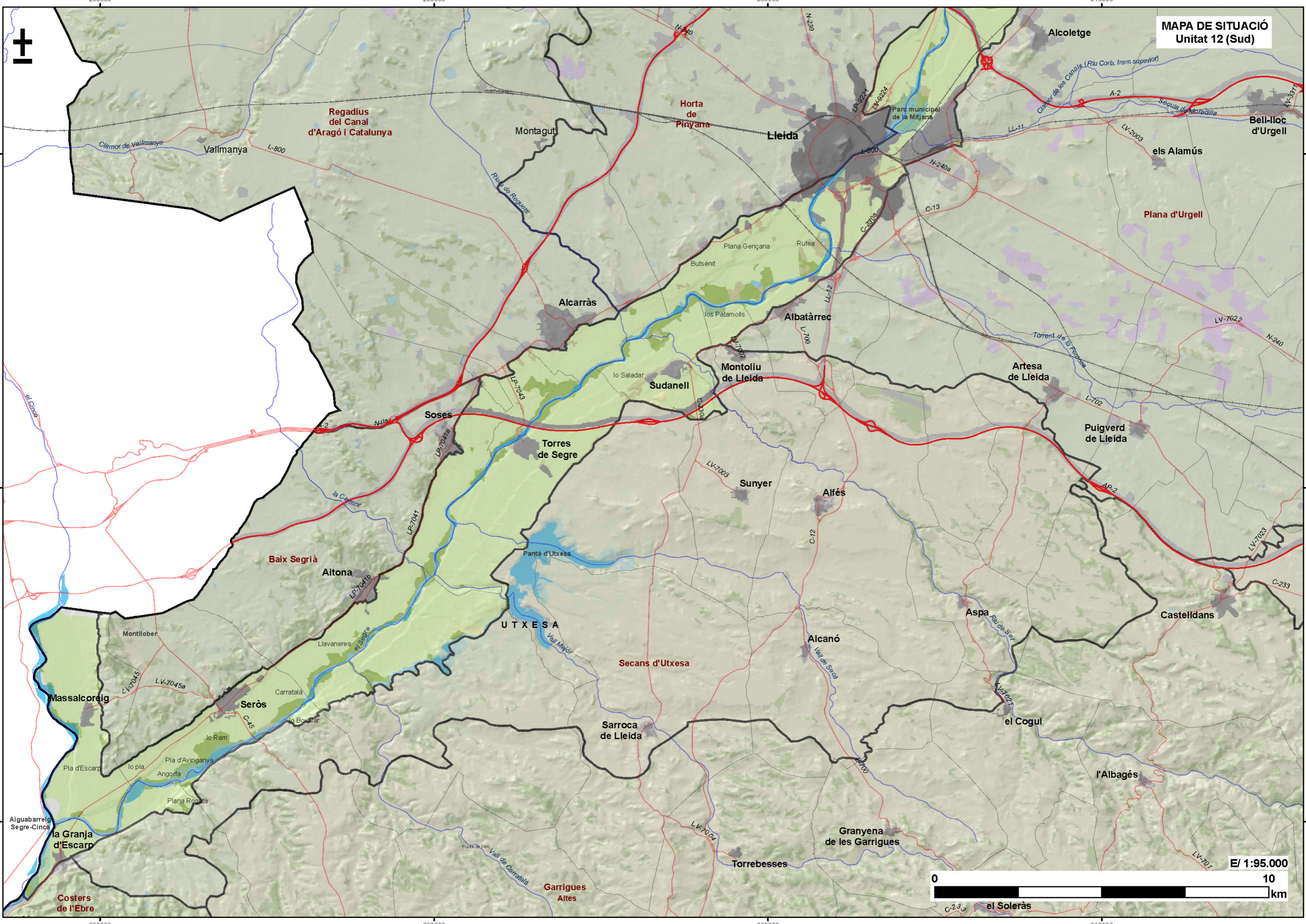
El riu Segre, al sud del pont d'Aitona. Aspecte del bosc de ribera al mes de febrer del 2006.

MAPA DE SITUACIÓ
Unitat 12 (Nord)



0 10 km
E/ 1:95.000

MAPA DE SITUACIÓ
Unitat 12 (Sud)



4610000

4600000

4590000

4610000

4600000

4590000

280000

290000

300000

310000

CARACTERITZACIÓ DEL PAISATGE

Elements naturals i humans que constitueixen el paisatge

Clima: El clima de la major part d'aquesta unitat és mediterrani subàrid continental, per bé que l'extrem nord ja es troba en una zona mediterrània subhúmida. Les precipitacions varien des dels 500 mm anuals de l'extrem septentrional fins als 400 mm de la part meridional. De tota manera, aquests valors no repercuteixen de forma determinant en el paisatge, atès que tota la unitat *Paisatge fluvial del Segre* és una zona regada per canals que deriven dels rius homònims, per la qual cosa, tant els conreus de fruiters com la vegetació de ribera, són caducifolis. El risc de gelades disminueix de forma important de nord a sud.

Litologia i geomorfologia: Els materials que afloren a la unitat corresponen a dipòsits al·luvials que els mateixos rius han anat dipositant al llarg de mil·lennis. De tota manera, aquests materials, constituïts per llims, sorres, graves i còdols de composició molt diversa —procedeixen de zones pirinenques i prepirinenques— recobreixen amb gruixos molt variables els materials terciaris oligocènics continentals subjacents.



Figura 12.1. El riu Segre al sud de Seròs. Al fons es pot observar la vegetació de ribera i, en primer terme, un canyissar (10.08.2005).

La unitat es restringeix únicament als nivells de les terrasses baixes dels rius Noguera Ribagorçana i Segre i comprèn, en definitiva, les terres regades directament per ambdós rius.

Xarxa hidrogràfica: Els dos grans rius que flueixen per aquesta unitat són el **Segre** (fig. 12.1) i el **Noguera Ribagorçana**. En la unitat *Paisatge fluvial del Segre* menen, de nord a sud, els trams finals del riu Sió, riu de Farfanya, les clamors del Noguerola i la Femosa, el riu Set i el riu Cinca. La zona de confluència dels rius Segre, Cinca i Ebre és una zona d'aigües tranquil·les on es produeix un enllaçament progressiu de les riberes fluvials d'aquests rius, d'excel·lent valor ambiental i paisatgístic. Aquest sector rep el nom d'Aiguabarreig.



Figura 12.2. Bosc de ribera al sud de Torres de Segre. Observeu el canvi cromàtic de les fulles a la tardor (25.10.2005).

Vegetació i usos del sòl: La unitat combina vegetació de ribera i terres conreades, principalment de fruiters de fruita dolça: pomeres, presseguers, pereres i moltes altres. Els fruiters van acompanyats d'una munió de males herbes de mides i floracions molt diferents (*Panicum-Setarion*). En aquest paisatge també sovintegen les plantacions de xops, farratges (alfals) i cereals d'estiu (panís), per bé que els horts són actualment minoritaris.

La vegetació dominant és el bosc de ribera (*Populion albae*), integrat per salzes (*Salix alba*, *S. purpurea*), xops (*Populus nigra*, *P. x canadensis*), àlbers (*Populus alba*) i oms (*Ulmus minor*) que, a més, incorporen freixes (*Fraxinus angustifolia*) i verns (*Alnus glutinosa*) i un nombre gens negligible d'espècies d'arbusts (*Rubus* sp. pl.), lianes (*Humulus lupulus*, *Hedera helix*, *Cynanchum acutum*...) i plantes herbàcies (fig. 12.2). Ara bé, també hi ha diverses zones humides

escampades per la ribera —algunes de les quals han estat el resultat d'antigues activitats extractives— on és possible trobar-hi extensos canyissars i bogars (*Phragmites australis*) i, dins de l'aigua, hidròfits flotants (*Lemna minor*) i submergits (*Potamogeton pectinatus*).

Als marges dels rius considerats, un cop arribat l'estiu, i coincidint amb una disminució del nivell d'aigua del riu, les zones emergides es veuen poblades per una vegetació de plantes pròpies de ribera de llac (*Bidention tripartitae*), generalment anuals que donen color i lluminositat al paisatge abans de quedar negades de nou a mitja tardor.

Les terres de la unitat tenen bona aptitud per a l'ús agrícola (80% de la superfície). Les terres amb menor aptitud es limiten als cursos dels rius i a les zones directament inundables. Dins d'aquestes zones amb baixa o nul·la aptitud agrícola també podem incloure part dels polígons industrials de Lleida i infraestructures viàries importants (AVE, autopista, etc.). Són terres molt fèrtils, atès el seu caràcter al·luvial, que ha enriquit de matèria orgànica dels diferents horitzons dels sòls. En alguns casos, però, poden tenir un drenatge deficient, donada la seva proximitat als rius.

La favorable litologia i irrigació de la unitat compensa les limitacions climàtiques al creixement de boscos productius, els quals poden assolir una productivitat potencial forestal de fins a 7,5 m³/ha/any en condicions naturals.

En aquesta unitat la caça menor és marginal. Pel que respecta a la caça major, en conjunt, també cal considerar-la com a marginal, encara que el bosc de ribera que es troba al llarg de la unitat és un hàbitat subòptim.

El potencial de desenvolupament turístic apareix vinculat a l'entorn immediat dels cursos d'aigua a la unitat.

Poblament: Destaca el fet que, o bé dins de la unitat, o bé als seus límits, hi viu un important percentatge de la població de la baixa Noguera i del Segrià, concentrada en ciutats i viles. També hi ha un poblament dispers a les zones d'horta.

Durant segles, el poblament es concentrà al voltant dels rius, resseguint les franges hortícoles més favorables, on hi ha tot un rosari de pobles importants i els regadius més antics. És aquesta la raó per la qual aquesta unitat reuneix o bé llinda amb algunes de les poblacions històricament més importants de les Terres de Lleida.

Destaca la ciutat de **Balaguer** com una de les ciutats històriques i monumentals més importants de Catalunya (fig. 12.3). La població més extensa se situa al marge dret del riu Segre. A l'est del riu, trobem els camps agrícoles i l'eixample modern. El castell està situat en un altiplà amb un turó, en una situació estratègica que actua com a protecció de la població. El creixement del casc urbà, lineal i efectuat mitjançant una trama ortogonal, ressegueix la línia del riu. El salt a l'eixample de l'altra banda del riu, la perifèria i la ciutat nova, contrasten fortament amb el caràcter tancat del nucli antic, condicionat per la topografia, tant en l'edificació com en l'espai públic. La població actual és de 15.281

habitants i el planejament vigent són les normes subsidiàries del 14/06/2000.

La ciutat de **Lleida** també es troba en part inclosa en aquesta unitat, a través d'alguns barris en expansió. La divisió del territori de les Terres de Lleida en unitats paisatgístiques justifica que la major part de la ciutat estigui més aviat vinculada a la unitat *Horta de Pinyana* que no pas al *Paisatge fluvial del Segre*.

Altres nuclis de la ribera del Segre i la Noguera Ribagorçana són Alfarràs, Torrelameu, Sudanel, Torres de Segre, Seròs, la Granja d'Escarp i Massalcoreig. El nucli de **Torres de Segre** se situa a la plana, a l'est del Segre, i al seu nucli antic es conserva encara l'estructura de vila tancada. La població actual és de 2.000 habitants i el planejament vigent és el POUM 30/03/2005 en el qual destaquen 144,23 ha de sòl urbanitzable enfront a les 119,64 ha de sòl urbà existents actualment.



Figura 12.3. Turó del Sant Crist a Balaguer. Arxiu Mas.

Com a la resta de la Catalunya Nova la regla és l'habitat agrupat. Tanmateix, a les ribes del Segre hi viuen fora dels caps de municipi fraccions importants de població, a nuclis petits o bé en finques isolades. També és certa l'existència, ja d'antic, de gran nombre de casetes de camp on aixoplugar les eines i si cal, el cultivador. En nombrosos casos s'ha convertit en habitatge afegint-hi algunes peces. Malgrat tot, la major part de la població continua fixada en els pobles i l'existència del tractor i l'automòbil tendeix a enrobustir aquesta tendència.

Infraestructures: Aquesta unitat és travessada per nombroses vies de comunicació en sentit est-oest. Les infraestructures lineals més importants d'aquesta unitat són l'autovia A-2 a l'altura de la ciutat de Lleida i l'autopista AP-2, que enllaça Lleida amb Saragossa a més a més del Tren d'alta Velocitat (TAV) Barcelona i Madrid i el ferrocarril Lleida- Barcelona.

Aquesta unitat concentra un gran nombre d'infraestructures de gestió de residus ja que la seva dimensió i el seu poblament són importants.

El passat mes de novembre de 2005 es va inaugurar, al marge esquerre del Segre, la minicentral hidroelèctrica d'Aitona. Aquesta minicentral aprofita les aigües del barranc de Carratalà abans de retornar al Segre (fig. 12.4). Aquestes aigües no són altres que les aigües del canal de Seròs un cop han passat per la central hidroelèctrica homònima, situada aigües amunt.

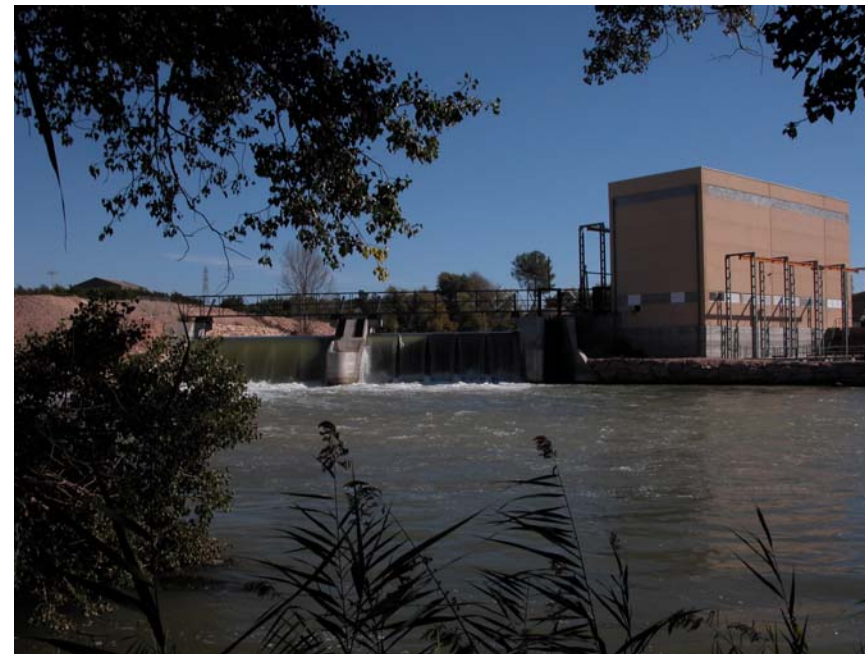


Figura 12.4. Minicentral d'Aitona, a la sortida de la vall de Carratalà (04.10.2005)

Evolució històrica del paisatge

Al bronze mitjà i final (1500 a 800 aC), l'ésser humà comença a abandonar definitivament les coves i abrics naturals i crea assentaments estables (poblats de cabanes) a la plana, a turons elevats propers a cursos d'aigua. Són d'aquesta època, tot i que alguns continuaran en temps posteriors, els poblats situats a banda i banda del Segre, el tram final del Corb i la Noguera Ribagorçana: el tossal de la Nora (Vilanova de la Barca-Alcoletge), Puig Perdiguier (Alcarràs), el Morro (Torres de Segre), el puntal d'Aubet (Soses), tossal Folies (Seròs), Sant Jaume (la Granja d'Escarp) i els tres assentaments del terme d'Aitona (Montfriu, Burgebut i Genó).

Durant els segles VI a III aC augmenta la població i també el nombre de poblats atribuïbles a la puixança de la Lleida ilergeta. Els jaciments que ens han arribat d'aquest període són abundants: Gebut i la Valleta del Valerós (Soses), els Vilans (Aitona), Punta del Calvari (la Granja

d'Escarp), Roques de Sant Formatge (Seròs) i tossal Pedrós (Albatàrec). La presència pròxima dels rius sempre fou un referent d'aquests pobles. Durant tot aquest període en el qual el ferro era ben estès, s'intensifica la pressió sobre la vegetació natural; la llenya i la fusta s'empren per mantenir el foc a la llar, cerimònies rituals i funeràries, i per a la construcció. La vegetació natural també es veu sotmesa a la pastura dels ramats, a la crema i talla a fi de guanyar terres per conrear.

Durant l'època romana, i després sota la dominació musulmana, aquestes terres foren fèrtils i productives, i es construïren diverses sèquies per a regar terres pròximes on no arribava la influència del riu.

A partir del segle XI s'inicia el repoblament d'aquestes terres per part dels cristians, però probablement no s'han produït canvis substancials en el paisatge de la unitat des de l'època islàmica, més enllà dels canvis de conreus. És cert però, que, a mesura que els sarraïns eren foragitats del territori, el repartiment de les terres entre repobladors es feia en parellades. Aquest repartiment implicava una nova reestructuració del territori que degué dur a la desaparició d'antics horts de tradició musulmana, caracteritzats per tenir un parcel·lari petit i irregular. L'establiment de parellades hauria donat lloc a grans parcel·les quadrangulares. Alguns arqueòlegs del paisatge han atribuït en el parcel·lari regular del marge dret de la Noguera Ribagorçana a l'alçada d'Almenar el que podria ser encara les parellades establertes poc després de la conquesta comtal.

En un paisatge enterament dominat per la influència fluvial com és aquest, la presència de molins i peixeres degué ser habitual a l'època medieval i primer quart del segle XX, com testimonia la pervivència del molí fariner d'Alfarràs, encara avui dia existent. La construcció i ampliació de xarxes de regadiu tampoc s'atura a l'època medieval. Constància d'aquest afany constructor d'infraestructures de regadiu és la prolongació l'any 1180 de la sèquia de Pinyana fins a Lleida i la millora i ampliació d'altres com la de Fontanet, probablement construïda pels romans. També convé referir-se a les sínies construïdes per recollir l'aigua del riu o de la sèquia de Pinyana i derivar-la a braços i altres conduccions per regar.

El compromís adquirit per Pere I en el matrimoni de la seva filla Costança va implicar que per una bona part de les terres meridionals que limiten aquesta unitat passessin a formar part d'un conjunt senyorial que es mantingué fins al període modern. Aquestes terres tingueren veïnatge eclesiàstic: d'una banda les monges trinitàries a Avinganya, al sud de Seròs; de l'altra, monges cistercenques a la Granja d'Escarp.

Pere Gil, a la *Geografia de Catalunya* escrita l'any 1600, esmenta la importància del riu Segre com a via per transportar fusta procedent dels boscos pirinencs, que s'aprofitava especialment a Lleida, Balaguer i a les viles veïnes. Aleshores a Lleida hi havia diverses serradores a la vora del riu. També descriu els conreus de lli, cànem i de moreres de la riba del Segre, conreus que, llevat de les moreres, que desaparegueren abans, perduraran en alguns llocs fins al segle XIX.



Figura 12.5. El Partidor de Balaguer, un lloc d'excel·lent valor ecològic i paisatgístic, situat al límit septentrional de la unitat, d'on deriva el canal de Balaguer (17.09.2003).

La percepció del paisatge que tenim actualment d'aquesta unitat ja és, en certa manera, present viatgers dels segles XVI i XVII. Hernando Colón, en recórrer aquestes terres el segle XVI, descriu l'àrea compresa entre Alcarràs, Soses, Sudanell i Torres de Segre i explica que està conformada per bones terres de regadiu. Cock, l'any 1585, també és de la mateixa opinió, però amplia aquesta visió a la plana d'Aitona, i esmenta que la ribera del Segre és plena d'hortes, sèquies i fruiters, especialment figueres i magraners. Francisco de Zamora, al viatge fet l'any 1788, descriu la gran quantitat de cànem que es cultiva a Corbins i les moreres d'Alcoletge; també fa referència a la presència de vinyes a l'horta de Lleida.

A les vores dels rius ja han desaparegut molins i petites rescloses per derivar l'aigua a les sèquies i braçals; no obstant això, han aparegut noves i grans infraestructures que certament s'han d'integrar en un paisatge fluvial. Fem referència a ponts, viaductes, assuts, trams canalitzats, rescloses modernes, construccions rurals i de bombeig, etc. (fig. 12.5). Les plantacions de xops també conformen una imatge habitual a les vores dels rius.

Organització actual del paisatge

S'explica, principalment, en termes geomorfològics. La disponibilitat d'aigua va determinar l'ocupació del territori i la seva utilització des de temps ancestrals.

El patró de parcel·lació que presenten les terres d'aquesta unitat és el típic de les zones tradicionals d'horta, caracteritzat per parcel·les

centenàries de petites dimensions, molt imbricades. En general tenen una forma allargada i estreta, i es disposen de forma perpendicular a l'eix dels rius. Per zones, sobretot al sud de Lleida, aquestes típiques faixes es troben molt dividides i donen lloc a un mosaic dens d'usos agrícoles.

La diversitat del mosaic (0,48), així com la seva riquesa relativa i fragmentació, són altes (taula 12.1). Els fruiters (52,6%) dominen per sobre dels herbacis (23,8%) en el regadiu, de forma que alternen visualment sovint amb plantacions de pollancre (7%).

Taula 12.1: Distribució dels usos del sòl en valors reals (ha) i valors relatius (%)

Aigua continental	Vies de comunicació	Urbà	Conreus herbacis secà	Conreus herbacis regadiu	Fruiters secà	Fruiters regadiu
638,4	196,1	914,3	290,4	4.411,4	24,2	9.752,4
3,4	1,1	4,9	1,6	23,8	0,1	52,6

Vinya	Bosquines i prats	Bosc esclerofil·le	Bosc caducifoli	Bosc aciculifoli	Vegetació de zones humides	Sòls amb vegetació escassa o nul·la
0	541	0	1.306	14,3	16,7	434,3
0	2,9	0	7	0,1	0,1	2,3

Tanmateix, el desenvolupament de la xarxa viària en temps moderns s'ha superposat a l'estructura del paisatge primitiu, determinada fonamentalment per la forma i dimensions del parcel·lari i el traçat dels camins antics. Això ha motivat que la unitat es presenti actualment seccionada i individualitzada en diversos segments.



Figura 12.6. Confluència de la vall del Segre amb la vall de Sió. Al fons, relleus prepirinencs. Panoràmica des del Sant Crist (01.01.2006).

Els cursos fluvials dels rius Segre i Noguera Ribagorçana funcionen com espines dorsals que estructuren una seqüència de paisatges diversos, que varien del de dominància urbana (4,9%), a l'entorn de la ciutat de Lleida, fins al més natural, cas del sector al nord de Balaguer.

Els paisatges de l'aigua en aquesta unitat són de petita escala, tancats. Les formes verticals i la textura de la vegetació contrasten amb l'horitzontalitat de la làmina d'aigua, que sovint es remansa, ondula o s'arriba, sempre en continu però calm moviment.

Expressió artística del paisatge

El riu Segre i algunes de les poblacions que es troben a la seva vora han estat objecte d'atenció de diversos poetes i escriptors, que han plasmat el paisatge d'aquesta unitat en les seves obres. Les ciutats de Lleida i Balaguer i les seves hortes són, naturalment, les àrees que en tenen un major nombre.

Destaca en la construcció de la imatge del paisatge d'aquesta unitat la referència a la importància del regadiu, en especial als entorns de Balaguer i Lleida. Josep Pla, per exemple, té una interessant descripció de la capital de la Noguera en relació al seu rodal hortícola.

"Balaguer és una ciutat que es projecta cap enfora, molt alegre, plena d'animació i de gust per la vida. Conserva considerables vestigis històrics, encara que potser no tants com en caldrien a una població d'arrels profundes, dramàtiques i antigues. Si més no, Balaguer té, com les nostres millors poblacions, les seves actuals preocupacions materials arrelades en una gran tradició, que batega intensament en l'aire de la ciutat, amb un vigor que la vida moderna no ha pogut esmoreir. Encara que per la seva situació geogràfica no forma part de l'Urgell, sinó de la Noguera, és l'Urgell, i tot el seu sistema econòmic, qui ha convertit Balaguer en un dels centres agraris més rics del país."

De Mercadal, passant pels costeruts carrers de la part alta de la ciutat, vaig arribar a l'església de Santa Maria. És potser lamentable que aquests carrers no tinguessin un pas més plausible. Des de la base de l'esvelta església domineu un panorama meravellós i dilatat, amb tota la dolçor agrària de l'Urgell, les arbredes del Segre, les cases de pagès, les recolzades del riu, les rastelleres d'arbres elegants que segueixen les sèquies."

(Pla, 1976: p.997)

La bonança del regadiu es contraposa a la duresa del secà, com evidencia aquest fragment del viatge a la frontera de Ponent de Joan Tort.

"Mentre va guanyant altura contempla, al seu darrere, la perspectiva que pren la vall. Una cinta intensament verda, d'amplària generosa i regular, i amb el filet del riu a penes perceptible, que es va difuminant lentament cap a migjorn fins a fondre's amb l'horitzó. A un costat i l'altre de la fondalada, el color, entre ocre i blanquinós, dels altiplans i dels sectors més elevats delata vivament els indrets on no arriba el reg. Dins aquest escenari tan contraposat, de fesomies tan antagòniques, la taca bigarrada dels pobles –Ivars, Alfarràs, Almenar- marca successives fites en el recorregut del riu i dóna una certa solemnitat urbana al paisatge."

(Tort, 1998: p.264)

La boira també ha estat motiu literari d'un bon nombre d'escriptors de Ponent: Magí Morera i Galícia, Jaume Agelet i Garriga, Màrius Torres, Antoni Bergós, Josep Vallverdú, Guillem Viladot, Jordi Pàmies, Miquel Pueyo, etc., però probablement són els versos d'en Màrius Torres els que han arrelat més a fons en l'imaginari popular.

"Sé una ciutat, molt lluny d'aquí, dolça i secreta,
on els anys d'alegria són breus com una nit;
on el sol és feliç, el vent és un poeta,
i la boira és fidel com el meu esperit.
L'Orient hi deixà la seva sang de roses,
la mitja lluna càlida del seu minvant etern
i, enllà d'un gran silenci de persianes closes,
un riu profund corre per una nit d'hivern."

(Torres, 1964)

Tampoc a Verdguer li passà desapercebut el paisatge boirós d'aquesta contrada.

"Aqueixa terra és alegre
perquè es veu de dia i nit:
vós la regnam més que el Segre
amb el vostre amor infinit.
Per les terres catalanes
vostres braços esteneu:
protegiu sos monts i planes
des del mar al Pirineu.
Beneïu des d'eixa serra
la ribera i pla d'Urgell:
beneïu tota la terra,
de vostres peus escambell."

(Verdaguer, 1964:p.235)

Rovira i Virgili descriu els voltants del poble de Balaguer. Destaca la importància del riu Segre en el paisatge present.

"Bella terra! Des de l'alçada de la muntanya on queden encara les ruïnes glorioses del passat, es veu la planúria que el riu solca, posant a cada riba una zona d'esplèndida de vegetació. La serra del Montsec, al lluny, limita la mirada, i la lenta aigua fluvial és

espill de les alberedes i del cel clar. Poques visions tan esplèndides s'ofereixen com la que s'albira des de l'antic poblat d'Almatà, veí encinglat de Balaguer. Guaitant el riu, veient el pont, contemplat l'escampall dels conreus, reviu en la imaginació els episodis històrics als quals ha servit d'escenari aquella contrada.(...) L'aigua del riu fecunda la terra, i alegra el paisatge, i vesteix els camps."

(Rovira i Virgili, 2000: p.129 i 130).

Destaca en el camp de la pintura la importància del paisatge de la Mitjana de Lleida, que ha estat i és un dels motius preferits pels pintors del país.

A. Perel és un gravador (i probablement també dibuixant) francès, el conjunt de l'obra del qual se situa al segle XVIII. Entre els seus gravats es troba "Balaguier" (fig. 12.7), on es mostra el nucli antic de Balaguer.



Figura 12.7. Gravats d'A. Perel (segle XVIII) que correspon al nucli de Balaguer. Imatge que forma part del fons pictòric de la Diputació de Lleida, cedida pel Servei d'Audiovisuals de la Fundació Pública Institut d'Estudis Ilerdencs de la Diputació de Lleida.

Al fons documental de l'Institut d'Estudis Ilerdencs es conserven algunes fotografies antigues d'aquesta unitat, corresponents al pas del riu Segre per diverses poblacions (fig. 12.8 i fig. 12.9).



Figura 12.8. El riu Segre a la ciutat de Lleida. Imatge cedida pel Servei d'Audiovisuals de la Fundació Pública Institut d'Estudis Ilerdencs de la Diputació de Lleida.



Figura 12.9. Pas de barca al poble de Seròs. Imatge de P. Pujol, cedida pel Servei d'Audiovisuals de la Fundació Pública Institut d'Estudis Ilerdencs de la Diputació de Lleida.

Dinàmica actual del paisatge

Un 68,6% de la unitat no va canviar d'ús de sòl al llarg del decenni 1992-2002. Els fruiters de regadiu van perdre més de 2.600 ha i els herbacis van guanyar gairebé 1.700 ha. Els valors de mescla, distància i nombre de taques (*taula 12.2*) suggereixen l'existència de nuclis de transformació i conservació en d'ambdós usos del sòl, cosa que fa que se segreguin progressivament. Com en altres unitats, la conjuntura econòmica actual ha estat el principal detonant que d'una manera progressiva es vagin substituint els cultius de fruiters de fruita dolça per conreus herbacis més rendibles econòmicament (panís, alfals).

Elements de canvi: Els paisatges vinculats amb els cursos dels rius es caracteritzen per una constant dinàmica de canvi morfològic, relacionada tant amb l'ús antròpic com amb els elements naturals.

Aquests paisatges fràgils assumeixen, actualment, una gran varietat d'usos (lúdics, agrícoles, piscícoles, urbans, industrials) que molt segurament variaran les seves configuracions espacials.

Taula 12.2: Índexs d'ecologia del paisatge

Classe	Índexs d'àrea o d'extensió					
	Àrea (ha)		Núm. de taques		Mida mitjana	
	1992	2002	1992	2002	1992	2002
2 Bosc de caducifolis	1.133,3	1.299,1	146,0	131,0	7,8	9,9
3 Bosc d'aciculifolis	6,3	14,9	6,0	12,0	1,1	1,2
4 Bosquines i prats	382,0	538,5	168,0	204,0	2,3	2,6
5 Veget. zones humides	31,4	16,2	12,0	7,0	2,6	2,3
6 Sòl amb veg. escassa	311,8	422,3	124,0	134,0	2,5	3,2
8 Fruiters secà	80,6	24,7	42,0	36,0	1,9	0,7
9 Fruiters regadiu	12.377,9	9.761,9	157,0	234,0	78,8	41,7
10 Vinya	12,5		2,0		6,3	
11 Conreus herb. secà	198,1	280,3	92,0	131,0	2,2	2,1
12 Conreus herb. regadiu	2.700,8	4.397,6	408,0	548,0	6,6	8,0
13 Aigua continental	375,9	645,4	122,0	95,0	3,1	6,8

Classe	Índexs de proximitat		Índexs d'agregació i mescla			
	Distància (m)		Contagi/Aggregació		Grau de mescla	
	1992	2002	1992	2002	1992	2002
2 Bosc de caducifolis	169,4	205,5	0,8	0,8	59,7	66,3
3 Bosc d'aciculifolis	1.966,3	3.187,1	0,6	0,7	59,8	81,3
4 Bosquines i prats	310,1	315,5	0,7	0,8	69,8	72,7
5 Veget. zones humides	2.929,0	544,8	0,8	0,7	87,7	56,6
6 Sòl amb veg. escassa	431,4	358,6	0,8	0,8	62,4	65,8
8 Fruiters secà	869,0	1.165,4	0,7	0,6	82,9	75,5
9 Fruiters regadiu	137,9	120,9	0,8	0,8	63,8	53,0
10 Vinya	12.960,0		0,9		38,6	
11 Conreus herb. secà	275,7	389,8	0,8	0,8	53,7	54,2
12 Conreus herb. regadiu	187,0	126,8	0,8	0,8	37,1	35,6
13 Aigua continental	192,2	244,8	0,7	0,8	64,8	75,1

D'altra banda, podem observar els primers senyals de l'abandonament d'hortos a les rodalies dels nuclis urbans, sobretot a la zona de Lleida. Els darrers anys també s'observa la creixent construcció de nous edificis i la rehabilitació de torres que no estaven destinades en origen a l'habitatge habitual. Aquestes transformacions impliquen la introducció d'elements urbans en un entorn agrícola tradicional.

Dinàmica urbana

L'abundància de vestigis arqueològics a les ribes del riu Segre prova l'antiguitat del poblament.

Les dinàmiques dels últims anys mostren que, a grans trets, els municipis inclosos en aquesta unitat han incrementat lleugerament la seva població. Entre els municipis amb dinàmica expansiva destaca Balaguer, amb un increment continu de població. Actualment té 15.281 habitants i segueix augmentant (*fig. 12.10*).



Figura 12.10. Ciutat de Balaguer i canalització del Segre. Panoràmica des del Sant Crist (01.01.2006).

També Alfarràs, amb 3.260 habitants, experimenta un increment demogràfic a partir de l'any 2003. I Seròs, que ha augmentat de forma ràpida la seva població d'ençà el 2001. Al seu torn, Torres de Segre, d'uns 2.000 habitants, té un increment poblacional continu, com destaca el seu pla general vigent. Torres de Segre és un dels pocs termes municipals que disposa de Pla d'Ordenació Urbanística Municipal (POUM).

Valors paisatgístics

Valors geològics

No hi ha cap jaciment ni aflorament de roques inclòs a l'Inventari d'Espais d'Interès Geològic de Catalunya.

Valors ecològics

El bosc de ribera i el propi riu són àmbits aparentment poc transformats per la mà de l'home, d'aquí que s'hi conservin els principals valors naturals de la unitat. De manera molt especial els rius concentren una fauna ornitològica molt destacada i s'han erigit en els principals connectors biològics per a determinades espècies, en unir d'una manera pràcticament contínua territoris molt distants.

Taula 12.3: Valors reals (ha) i valors absoluts (% del total de la superfície de la unitat) dels valors ecològics

PEIN	ENPE	CUP	XEN	Zones humides	ZRP	FIC
571,1	59	500,3	2.838,7	541,5	313,6	0
3,1	0,3	2,7	15,3	2,9	1,7	0

PEIN Pla d'Espais d'interès Natural; ENPE Espais Naturals de Protecció Especial; CUP Forests Gestionades pel Departament de Medi Ambient; XEN Xarxa de connectors ecològics; ZRP Zones amb requeriment de protecció i FIC Flora d'Interès Comunitari.

Taula 12.4: Valors reals (ha) i valors absoluts (% del total de la superfície de la unitat) de la Xarxa Natura 2000

XN 2000	ZEPa	LIC	Exclòs
1.096	932	1.096	0
5,9	5	5,9	0

XN 2000 Xarxa Natura 2000; ZEPa Zones d'Espacial Protecció per a les aus; LIC Lloc d'Interès Comunitari.

A la unitat Paisatge fluvial del Segre, el bosc de ribera es presenta particularment ben conservat en espais com la Mitjana de Lleida, contemplada al Pla General Municipal de la capital del Segrià, com una àrea d'interès natural; l'ES5130020 Aiguabarreig Segre-Noguera Ribagorçana i a l'ES5130013 Aiguabarreig Segre-Cinca. Aquests dos últims espais pertanyen al PEIN i es troben inclosos a la Xarxa Natura 2000, com també l'ES5130014 Aiguabarreig del Segre-Noguera Pallaresa, al nord de la unitat. Convé destacar que els espais Aiguabarreig Segre-Cinca i Aiguabarreig Segre-Noguera Pallaresa estan catalogats com ZEPa (Zona d'Espacial Protecció per a les Aus) i són LIC (Lloc d'Interès Comunitari). Al seu torn, l'espai Aiguabarreig Segre-Noguera Ribagorçana és LIC però no ZEPa.

Als espais humits adjacents als rius es concentren diversos grups d'organismes vegetals i faunístics, els quals vénen a diversificar més

els valors ecològics de la unitat. L'àrea estrictament fluvial de l'aiguabarreig és una zona humida de gran transcendència com a àrea de reproducció, hivernada i sojornada de fauna migratòria.

Les principals zones humides de la unitat *Paisatge fluvial del Segre* són:

- **Illa del Segre a la Segona Marrada** és una zona humida de notable interès natural i geomorfològic. El riu ha originat una illa i modelat uns marges –sempre canviant en funció del règim hídric del moment–, en els quals els sistemes naturals es distribueixen espacialment i temporal en funció dels condicionants físics. És destacable la presència d'una salzeda força ben estructurada (*Inventari de les Zones Humides de Catalunya, DMAH*).
- **Meandre del Segre a la Torre del Caberol**, amb presència d'hàbitats naturals de l'annex I de la Directiva Hàbitats i d'una comunitat forestal de ribera ben estructurada (*Inventari de les Zones Humides de Catalunya, DMAH*).
- **Aiguabarreig Segre–Pallaresa**, anomenat el **Partidor de Balaguer**. És una reserva natural de fauna salvatge que pertany al Pla d'Espais d'Interès Natural. Juntament amb el pantà de Sant Llorenç de Montgai, aporten una elevada diversitat biològica i un elevat atractiu paisatgístic i, en conjunt, són la principal zona humida dels contraforts prepirinencs (*Inventari de les Zones Humides de Catalunya, DMAH*).



Figura 12.11. Aiguabarreig Segre-Cinca. El Segre ve per la dreta i el Cinca per l'esquerra (06.09.2005)

- **Aiguabarreig Segre–Cinca**. És inclòs al Pla d'Espais d'Interès Natural. Es tracta d'un espai fluvial de característiques similars a l'aiguabarreig del Segre amb la Noguera Ribagorçana, però amb un grau de continentalitat molt més acusat (*fig. 12.11*). A banda de constituir una singularitat paisatgística, és una mostra excel·lent de la diversitat pròpia dels cursos d'aigua que travessen les planes occidentals. Són especialment destacables les comunitats forestals de ribera i les zones de codolars, de gran atractiu per a la fauna (*Inventari de les Zones Humides de Catalunya, DMAH*).
- **Meandre del Mas del Segre**. És un espai de notable interès natural, amb una elevada diversitat d'ambients i flora i fauna associades, però que es ressenteix d'un seguit d'agressions que en disminueixen la seva qualitat. Caldria més control i posar fi, almenys, a les activitats no permeses, com els abocament de deixalles (*Inventari de les Zones Humides de Catalunya, DMAH*).



Figura 12.12. Una altra imatge de l'Aiguabarreig, al sud de la Granja d'Escarp. Es pot veure una nombrosa població de corbs marins (14.03.2006).

- **Aiguabarreig Segre–Noguera Ribagorçana**. És inclòs al Pla d'Espais d'Interès Natural i constitueix una excel·lent mostra dels sistemes fluvials d'aigües relativament calmades de les terres de ponent. A part d'un interès paisatgístic notori, l'espai destaca per la presència de comunitats de ribera d'interès comunitari ben estructurades i conservades, així com per una elevada diversitat biològica tant pel que fa a flora i vegetació com a fauna invertebrada i vertebrada (*Inventari de les Zones Humides de Catalunya, DMAH*).

- **Mitjana de Lleida**. Important zona humida que destaca, no només per uns valors naturals excepcionals i una elevada diversitat biològica, sinó també per ser un referent d'espai periurbà gestionat tant per al lleure i l'educació ambiental com per a la conservació més estricta de la natura. L'interès que l'Ajuntament de Lleida atorga a aquest espai i l'important suport social garanteixen la seva futura conservació (*Inventari de les Zones Humides de Catalunya, DMAH*).
- **Patamolls de Montoliu**. Zona humida on la presència d'aigües lliures és inexistent i que destaca per una elevada humitat edàfica que facilita el creixement de vegetació helofítica i arbres de ribera. L'espai és prou singular com per tenir cura de la seva conservació (*Inventari de les Zones Humides de Catalunya, DMAH*).
- Els **Aiguamolls de Seròs**. Estan situats al marge dret del riu, al terme de Seròs, en un antic meandre abandonat pel riu, són poblats de vegetals higròfils, jonqueres i tamarigars. És un espai amb requeriments importants de conservació.

Tota la zona de ribera del riu de la unitat són corredors biològics.

Valors històrics

El fet que l'antiga capitalitat del comtat d'Urgell recaigués sobre Balaguer fa que actualment aquesta sigui una de les ciutats històriques i monumentals més importants de Catalunya. El centre de la ciutat és la plaça del Mercadal, una de les places porticades més grans del país, d'un encant i d'una vitalitat remarcables. Des d'aquesta plaça, pel portal del Gel, passant pel carrer de la muralla o el carrer de la Creu, s'arriba a les muralles que encerclaven el nucli urbà de Balaguer en els seus inicis. Són d'origen àrab i refetes a època medieval. Es pot pujar a les muralles per una torre d'accés que hi ha al portal del Gel i des d'allà, per una passarel·la, s'arriba a l'església de Santa Maria. Des d'aquest temple es pot visualitzar una bonica panoràmica de la ciutat de Balaguer i el seu entorn. Aquí hi ha el **santuari del Sant Crist de Balaguer**, on s'hi venera una imatge de tradició gòtica, probablement del segle XV. Tot això fa que Balaguer sigui una de les ciutats històriques més representatives del *Paisatge Fluvial del Segre* des del punt de vista històric i urbà.

Les fortificacions presents a la unitat són el **castell de Térmens**; la **torre d'Alfarràs**, que fou residència dels senyors del nucli; el **castell de Torres** a Torres de Segre; el **Palau dels marquesos d'Aitona**, al nucli de Seròs, i, molt pròxim al riu la **Torre del Moros**, al sud del terme municipal de Seròs.

Els **Abrics**, del barranc de Sant Jaume i del barranc de Canà, al terme municipal de la Granja d'Escarp (el Segrià), constitueixen un dels jaciments arqueològics declarats Patrimoni Artístic de la Humanitat per la UNESCO. És un element paisatgístic que atrau el reclam dels turistes a les Terres de Lleida.

Valors mitològics

Hem pogut documentar un total de deu llegendes a la unitat *Paisatge Fluvial del Segre*. Un exemple és la llegenda del **Sant Àngel de Seròs** ambientada a la pesta de l'any 1529, quan s'explica que un àngel muntat en un cavall blanc salvà amb la seva espasa els habitants de Seròs d'aquest flagell.

Valors religiosos

La població de Balaguer, la que concentra un gran nombre de representacions religioses. Les processons adquireixen importància: se celebren (o se celebren) un total de dotze processons, entre les quals convé subratllar la del Sant Crist. La processó fa el recorregut pel turó del Sant Crist i, en aquest sentit, es pot dir que té importància des del punt de vista paisatgístic, atès que s'aconsegueixen vistes de Balaguer i rodalies molt interessants. També **Santa Maria de Balaguer**, antiga col·legiata d'una nau, iniciada el 1351, però amb elements posteriors del segle XVI, s'eleva en un promontori sobre el riu Segre. És un símbol que dona identitat a Balaguer per la seva grandiositat i pel seu emplaçament, dominant sobre tota la ciutat. L'església està declarada Monument històric-artístic. Un altre edifici gòtic és el convent de **Sant Domènec**, inicialment dominicà i avui residència franciscana, amb un dels claustres més esvelts de Catalunya. Tots aquests edificis conformen un conjunt arquitectònic visible des de la llunyania que constitueix un element identificador de Balaguer.

Altres valors religiosos són el monestir cistercenc de **Santa Maria de les Franqueses** a Balaguer, que actualment està en estat de reconstrucció, i el **monestir dels trinitaris d'Avinganya** a Seròs (*fig. 12.13*), propietat de la Diputació de Lleida, que actualment funciona com a escola d'arqueologia (Centre d'Arqueologia d'Avinganya) i que és un dels primers convents trinitaris femenins del món. A l'església de **Santa Maria** de Seròs, d'estil barroc, es venera la imatge del Sant Crist d'Avinganya, procedent de l'antic monestir trinitari.

També cal destacar l'ermita de la **Mare de Déu de Granyena**, al terme municipal de Lleida, i la de **Sant Ruf**, al terme municipal de Lleida.

Un altre exemple de les processons de la unitat és el primer divendres després de Pasqua de Resurrecció, quan té lloc una processó pels llocs on diu la tradició que passà l'Àngel que salvà la població de Seròs de la pesta.



Figura 12.13. Monestir dels trinitaris d'Avinganya, avui seu d'una escola d'arqueologia, que gestiona la Diputació de Lleida (14.03.2006).

Valors identitaris

L'Horta sempre ha format part d'una realitat identitària de totes les poblacions properes als rius Segre i Noguera Ribagorçana, en tant que és una realitat que ha estat unida a la història i al desenvolupament d'aquestes terres.

No obstant això, hi ha valors identitaris de caràcter local lligats a àmbits territorials més concrets. Així, a Balaguer, el santuari del Sant Crist és molt arrelat, igual que la **Plaça Mercadal**, la plaça porticada més gran de Catalunya. A Lleida, a l'àrea de la ciutat que forma part d'aquesta unitat, es poden esmentar els **Camps Elisis**: s'hi fan diverses activitats culturals i es pot anar a passejar, córrer o seure sota una ombra. És un recinte públic que inclou un passeig, uns jardins amb algunes mostres escultòriques i un seguit d'edificis emblemàtics.

A Torres de Segre se celebra la tradicional fira de l'agricultura i el comerç: la **Fira de Sant Isidre**.

Valors estètics

- Elements topogràfics rellevants

La unitat està formada per una plataforma que conté les ribes més immediates al riu. Per aquesta raó, i malgrat que sovint tenen un pendent mínim, els vessants que marquen els límits es converteixen en els elements topogràfics més rellevants de la unitat.

Cal destacar l'estructura (amb bancals esglaonats) de les plataformes de l'horta de Lleida, als entorns de Rufeia i Butsènit, que aprofiten el mínim pendent per construir el paisatge de forma que s'adapten al màxim a la topografia mitjançant terrasses.

- Patrons agrícoles significatius

La totalitat de les zones d'horta que acompanyen els dos rius es poden considerar patrons agrícoles nítids, d'una estructuració de parcel·la definida per l'orientació perpendicular al curs del riu, la mida reduïda i l'antiguitat de la seva existència.

- Patrons agrícoles significatius de Rufeia i Butsènit

Són conjunts d'un valor excepcional que se situen a les plataformes abans esmentades.

A partir de la construcció del bancal, on coincideixen el canal i el camí principals, és possible llegir l'estructura parcel·lària lineal que en alguns casos conserva la longitud inicial de gairebé un quilòmetre. Internament, es conforma de zones ben ordenades: l'habitatge primer, i després, els cultius.

Malgrat que a les ribes del curs dels rius i a l'entorn de les carreteres principals és molt visible el canvi d'usos de sòl (el que hom considera que és un típic paisatge periurbà: tallers, contenidors d'oci, discoteques, restaurants, vivers, exposicions de productes, fàbriques, etc.), si seguim qualsevol camí secundari és possible endinsar-se en la part més preservada de l'horta de Lleida. Aleshores s'enceta la visió de parcel·les estretes i molt acurades, amb edificacions que conserven les mides i disposició inicial. Tot i això, ja és patent una lleugera transformació, per exemple de canvi de mides, inevitable en el si d'un procés de valorització recent de l'horta com a espai residencial i de modernització d'infraestructures bàsiques (enjardinaments, importació d'elements decoratius forans, etc.).

- Patrons de contrast

Les singularitats més importants del paisatge són la vegetació de ribera d'espècies caducifòlies i el contrast entre la verticalitat i l'horitzontalitat d'aquesta vegetació i de l'agricultura. La transformació del paisatge en el temps és, en el cas d'aquesta unitat, una de les característiques més importants. La pèrdua de les fulles dels pollancre, el canvi del seu color, la floració de les pomeres, pereres i presseguers en els mesos del març i abril (*fig. 12.14*) són elements que marquen els canvis de les èpoques i posen en evidència el dinamisme d'aquest paisatge fluvial.



Figura 12.14. La Granja d'Escarp, al peu dels vessants que delimiten la unitat Secans d'Utxesa. És notori el contrast dels fruiters de regadiu de presseguers i pereres en flor (14.03.2006).

- Patrons lineals d'assentaments urbans i els seus paisatges

Encara que la imatge predominant de la unitat té a veure amb el cultiu de regadiu (amb la forma geomètrica dels conreus de les pomeres d'un color verd fosc, que contrasta amb les masses de bosc de ribera), els cursos fluvials dels rius Segre i Noguera Ribagorçana funcionen com espines dorsals que structuren una seqüència de paisatges ben diversos. Al Segre, per exemple, sobta en el conjunt de paisatges de ribera l'especificitat dels entorns urbans de Lleida i Balaguer. Aquestes ciutats organitzen la seva façana principal vora el riu, que aprofiten com a parc urbà, de forma que arriba a ser el centre de la vida social de la ciutat. En el cas de Lleida, a l'entrada nord del riu, el parc de la Mitjana preserva una de les masses més importants de bosc de ribera. Els pollancrelles ofereixen un filtre opac entre el riu i unes esplanades de prat. La imatge es complementa amb els cultius de pomeres i altres fruiters restants a la perifèria d'aquesta part de la ciutat. El parc de la Mitjana podria convertir-se en el paradigma d'una possible manera de transformació dels eixos principals d'aquesta unitat en un parc continu, en un corredor no només biològic, sinó també un corredor de vida i oci per a tots els habitants de les Terres de Lleida.

- Valors de transformació periòdica de forma i color del paisatge

El paisatge d'aquesta unitat està íntegrament caracteritzat per una alternança de canvis estacionals de forma i color de la vegetació que té a veure amb el ritme dels fruiters de regadiu (fig. 12.15).



Figura 12.15. Canvis cromàtics dels fruiters al començament de la tardor amb el Tossal de Montmeneu al fons, punt de referència obligat de la meitat meridional de la unitat Paisatge fluvial del Segre (25.11.2005).

Principals rutes i punts d'observació i gaudi del paisatge

Les rutes de Menàrguens a Balaguer i de Seròs a Granja d'Escarp (i fins al límit de la demarcació de Lleida) permeten apreciar les variacions d'aquest espai d'antiga ocupació humana.

La major part de la unitat resta invisible per a la totalitat del territori. Les visions que s'obtenen tot recorrent el riu Segre es limiten a l'entorn més pròxim, cosa que confirma la seva característica geogràfica de conca autònoma. Això implica unes quasi inexistent possibilitats d'intervisibilitat amb les unitats veïnes i llunyanes.

Seguint el curs del riu de sud a nord, al primer tram l'àmbit visual és força obert. A l'entorn pròxim destaquen els cultius de regadiu, majoritàriament fruiterars de pomeres, i, al costat mateix del riu, hi ha plantacions de pollancrelles, plàtans i canyars de vores d'aigua.

La imatge en les zones més pròpiament d'horta es caracteritza per una estructura típica de paisatge pla, amb microtopografia treballada per l'home. Les mides d'aquest espai poden variar lleugerament i depenen bàsicament del gra petit del parcel·lari. Els seus límits vegetals, força variables, es modifiquen al llarg del temps. El valor visual d'aquest patró resideix en la varietat cíclica del color i del canvi: des de la relativa opacitat a la més absoluta transparència; ambdues qualitats estableixen sinèrgies amb les condicions climàtiques i, sobretot, amb les diferents densitats de la boira i de la llum, de manera que ofereixen una imatge

que en alguns moments de l'any (primavera) pot arribar a ser espectacular.

Cal dir que, en aquest sector de sud i amb bones condicions climàtiques, són perceptibles els vessants que limiten amb *les Garrigues Altes*.

Tot seguint cap al nord, la imatge visual es caracteritza per la presència en segon pla d'una seqüència de tossals que tanquen la visió de la plana i n'impedeixen la visibilitat. Més al nord encara, es pot destacar la persistència com a horitzó permanent de les carenes del Montsec i dels *Aspres de la Noguera*.

Des de l'autovia A-2 la unitat es divideix per àmbits compactes i limitats als voltants de Lleida, pel nord fins a Vallfogona de Balaguer, i pel sud fins a Seròs.

També des de l'autopista AP-2 les zones que es poden percebre són les mateixes.

Des de les altres carreteres no s'arriba a veure aquesta unitat.

Els principals miradors de la unitat es troben al turó del Sant Crist de Balaguer (que permet alhora panoràmiques a les unitats *Aspres de la Noguera*, *Baix Sió* i al terç septentrional de la unitat regada pel riu Segre); al Sagrat Cor d'Alguaire (panoràmiques a la unitat *Horta de Pinyana* i a totes les terres regades pel riu Noguera Ribagorçana); al turó de la Seu Vella de Lleida (panoràmiques a la unitat *Horta de Pinyana*, *Plana d'Urgell* i les terres regades pel Segre en el seu segment mig); al turó de la cova del Pare Palau a Aitona (panoràmiques a la unitat *Secans d'Utxesa* i *Baix Segrià*, i a les terres regades pel riu Segre al tram inferior); i a l'antic jaciment de Bovalar, a Seròs.

Riscos i impactes

Riscos

- Hi ha una part molt petita de la unitat que és zona vulnerable per contaminació de nitrats, al sud del nucli urbà de Torrelameu.
- La zona al costat del riu Segre és una zona amb elevat risc d'inundació.
- Invasió de la canya (*Arundo donax*) al sud del Club Segre, prop de Vilanova de la Barca, Torrelameu i Albesa. També hi ha invasió de la canya a la zona sud de Lleida de manera discontinua.
- Des d'uns 8 km al nord del parc de la Mitjana, més o menys a l'alçada d'Alcoletge, fins a la trobada amb el riu Cinca, la vegetació de ribera del Segre està afectada discontinuament per la presència de l'espècie exòtica invasora, *Periploca graeca*.
- A la resta del riu Segre i al Noguera Ribagorçana, des d'Alfarràs fins a Corbins, existeixen altres espècies invasores d'interès, com *Robinia pseudoacacia*, *Acer negundo* i *Platanus hispanica*.
- Als conreus de regadiu és destacada la presència d'espècies de males herbes al·lòctones invasives, com ara *Abutilon theophrasti*, *Amaranthus hybridus*, *A. retroflexus*, *Datura stramonium* i *Conyza* sp. pl., especialment a la part nord de Balaguer.

Impactes

- No hi ha cap zona d'alta exposició visual dins d'aquesta unitat. Les àrees percebudes des del viari més freqüentat, encara que escasses, són altament fràgils i seria convenient posar especial èmfasi en aquests indrets en relació a la futura ordenació territorial i paisatgística.
- Hi ha presència de connectors ecològics en procés de canvi a la zona entre Torre de Segre i Lleida.
- Tota la zona de la perifèria de Lleida està afectada per la nova línia del TAV.
- Zones d'extracció de graves i zones nues al sud de Lleida, a la zona industrial de la vora del riu Segre.
- Un altra franja de zones d'extracció de graves i zones nues se situa al nord de Lleida, al costat del riu Segre i de Vilanova de la Barca.
- Al llarg dels dos rius principals de la unitat *Paisatge fluvial del Segre* hi ha diverses zones d'activitats extractives en domini públic hidràulic. Prop de la població de Gerb i en un meandre del riu hi ha una activitat extractiva de graves abandonada anomenada la Torre del Tom. Al sud-oest de Sudanel, concretament prop de la Torre Forcada, es troben dues zones més d'activitats extractives abandonades de les quals s'extreien graves: la Torre Forcada i la Gravera.
- La unitat està travessada per línies d'alta tensió a la zona entre Seròs i Torres de Segre.
- Gran concentració de granges cap al nord, prop de Balaguer.
- Cal destacar els centres de gestió de residus industrials del polígon industrial del Segre. També les estacions depuradores d'aigües residuals d'Alfarràs i Almenar, Albesa, Corbins, Térmens i Menàrguens, Balaguer, Lleida, Alcarràs, Torres de Segre i Soses, i d'Aitona i Seròs.

Descripció de la possible evolució de la unitat de paisatge

La pauta habitual de poblament a la Plana ha estat la de concentració al voltant dels rius, i és previsible que aquesta densitat d'ocupació de les riberes continuï. El creixement dels nuclis de la unitat, sobretot Balaguer, comportarà necessàriament transformacions d'usos del sòl a causa de la urbanització, la industrialització i l'augment d'infraestructures i serveis, sobretot de gestió de residus.

Taula 12.5: Valors reals (ha) i valors relatius (% del total de la superfície de la unitat) dels nous regadius

A iniciar	En execució	En planificació	En estudi
63,8	88,6	605	2
0,3	0,5	3,3	0

Aquesta unitat estarà afectada per la nova línia del TAV i la futura A-26 (autovia Lleida-Val d'Aran) i ja la travessen nombroses vies de comunicació en sentit est-oest (A-2, AP-2). Aquestes infraestructures de mobilitat constitueixen factors de canvi, que afavoreixen l'accessibilitat, però també afavoreixen problemes de connectivitat ecològica als seus

corredors i transformacions no desitjades d'usos del sòl (proliferació de cultius abandonats, extensió de zones nues, edificacions).

Fora de les zones urbanes, la unitat combina vegetació de ribera i terres conreades, principalment de fruita dolça (pomeres, presseguers, pereres i altres), plantacions de xops, farratges (alfals) i cereals d'estiu (panís). Com en altres unitats, la conjuntura econòmica actual ha portat a substitució progressiva dels cultius de fruiters de fruita dolça per conreus herbacis més rendibles econòmicament (panís, alfals) (fig. 12.16). És probable que aquesta tendència es mantingui a curt termini. A mitjà termini, aquesta dinàmica pot veure's potenciada per la probable introducció de cultius energètics per a la producció de biodièsel, sobretot colza, i potser panís (taula 12.5).

A més llarg termini, s'hauran de considerar les conseqüències del canvi climàtic, que implicarà una menor disponibilitat d'aigua, les aportacions de la qual es poden veure compromeses per l'escassetat de precipitacions o per la seva major concentració als mesos d'hivern.



Figura 12.16. Conreus d'alfals propers al Segre (Alcoletge). La conjuntura econòmica dels darrers anys ha comportat la substitució de fruiters de fruita dolça per cultius més rendibles com l'alfals (25.10.2005).

És possible que l'augment de temperatura millori les produccions dels cultius extensius de regadiu si hi ha disponibilitat d'aigua, però l'acceleració dels cicles productius requerirà l'entrada al sistema agrícola d'una major quantitat de fertilitzants. Alhora, l'expansió de plagues i malalties necessitaria més herbicides, el que augmenta el risc de contaminació als cursos fluvials de la unitat. Les males herbes s'estendran gràcies a la seva major variabilitat genètica i capacitat d'adaptació i serà més difícil controlar-les. Ja hi ha problemes d'invasió

d'*Abutilon theophrasti*, *Amaranthus hybridus*, *A. retroflexus*, *Conyza* sp. pl., *Datura stramonium*, entre altres, a la part nord de Balaguer i a molts altres llocs de la unitat.

La permanència dels fruiters de fruita dolça dependrà de l'evolució anual del nombre d'hores de fred, el risc de gelades, la temperatura a l'estiu i el destí de moltes microexplotacions actuals. Pot ser necessari un canvi d'espècies o varietats (nesprer, cítrics, varietats primerenques).

El bosc de ribera i el propi riu són en aquesta unitat els espais aparentment menys afectats per la mà de l'home. En aquests hàbitats es conserven els principals valors naturals. La seva conservació es pot veure afectada pel creixement dels nuclis urbans i la industrialització, si es permeten construccions al vora del riu i per la generació de residus i abocaments d'origen múltiple.

D'altra banda, hi ha molta incertesa sobre els possibles efectes que l'increment de temperatura pot produir sobre la irregularitat del règim de crescudes sobtades a les conques mediterrànies. La major regulació del Segre a causa de la construcció de l'embassament de Rialb pot afavorir l'expansió del bosc de ribera, on es concentren els principals valors ecològics i recreatius d'aquesta unitat.

Els rius d'aquesta unitat concentren una avifauna molt destacada i s'han erigit en els principals connectors biològics per a determinades espècies, en unir d'una manera gairebé contínua territoris molt distants. Els efectes d'una menor disponibilitat d'aigua per la minva de precipitacions són d'impossible avaluació actualment.

Malgrat el seu relatiu bon estat de conservació en termes paisatgístics, els rius suporten infraestructures que certament s'han d'integrar al seu paisatge fluvial. Ponts, viaductes, assuts, trams canalitzats, rescloses, construccions rurals i de bombeig, etc. conformen els elements moderns que sovint requereixen integració estètica al paisatge.

El potencial d'aprofitament d'energia solar és alt o molt alt en aquesta unitat, cosa que podria introduir nous elements al paisatge en el futur, sobretot al sector situat més al nord.

AVALUACIÓ DEL PAISATGE

Avaluació d'amenaques i oportunitats

Amenaces	Oportunitats
<ul style="list-style-type: none"> • El fenomen de la urbanització difosa il.legal es troba àmpliament extesa al voltant de les ciutats de Lleida i Balaguer i en menor mesura a la resta de pobles • Hi ha un nombre important d'activitats d'extracció de graves i àrids en funcionament que modifiquen el règim fluvial i alteren les formacions de ribera • Proliferació d'abocaments incontrolats de deixalles i runes a les vores dels rius • Hi ha zones extenses amb risc d'inundació. La unitat és altament sensible als extrems hidrològics, coincideixen zones de màxim i moderat risc de precipitació anòmla i vulnerabilitat per exposició d'activitat humana propera a la llera. • implantació de noves infraestructures, així com el creixement dels principals nuclis de població d'aquesta unitat (Balaguer i Lleida), poden suposar una pressió excessiva per al fràgil ecosistema de ribera dels diversos rius • S'hauria de controlar l'expansió d'<i>Arundo donax</i> al sud del Club Segre, prop de Vilanova de la Barca, Torrelameu i Albesa, i a la zona sud de Lleida de manera discontinua i/o procedir a la seva eradicació. • S'hauria de controlar l'expansió de <i>Periploca graeca</i> al riu Segre, des d'uns 8 km al nord del parc de la Mitjana, més o menys a l'alçada d'Alcoletge, fins a la trobada amb el riu Cinca, i/o procedir a la seva eradicació. • També s'ha de controlar l'expansió de <i>Robinia pseudoacacia</i>, <i>Acer negundo</i> i <i>Platanus hispanica</i> a la resta del riu Segre i a la Noguera Ribagorçana, des d'Alfarràs fins a Corbins. Aquestes espècies s'han vist afavorides per la seva presència a parcs i carrers de ciutats i pobles propers als rius, i s'han emprat com a plantes fixadores de talussos de línies de tren i carreteres, des d'on han passat al medi fluvial 	<ul style="list-style-type: none"> • La restauració de condicions naturals dels rius al màxim nivell possible és necessària per afrontar els riscos futurs associats al canvi climàtic. • Els processos de rehabilitació i millores urbanes de les ciutats de Lleida i Balaguer estan suposant una valorització molt destacada del paisatge urbà. • L'aprofitament d'energies renovables ha de ser un instrument de recolzament al desenvolupament socioeconòmic de la zona i a la conservació dels seus valors. • Hi ha zones d'extracció abandonades des de les quals s'extreien graves, en què és possible la restauració i creació de nous paisatges. • Les zones humides presents a la unitat són molt nombroses. Els Aiguamolls de Seròs, en un antic meandre abandonat pel riu, és un espai amb requeriments importants de conservació. • El potencial de desenvolupament turístic apareix vinculat a l'entorn immediat dels cursos d'aigua de la unitat • La favorable litologia de la unitat, així com l'aportació d'aigües que efectuen els rius i els canals, compensen les limitacions climàtiques al creixement de boscos productius, que, de fet, poden assolir una productivitat potencial forestal de fins a 7,5 m³/ha/any en condicions naturals. • Aquesta unitat reuneix (o bé llanda) amb algunes de les poblacions històricament més importants de les Terres de Lleida, i té, en conseqüència, un elevat nombre de valors religiosos, històrics i simbòlics.

PLANIFICACIÓ DEL PAISATGE

Objectius de qualitat paisatgística

Els objectius de qualitat paisatgística (OQP) que s'exposen a continuació són específics d'aquesta unitat de paisatge. Igualment, també són d'aplicació els objectius de qualitat paisatgística definits per a tot l'àmbit territorial de Terres de Lleida continguts en el capítol 12 de la present memòria (volum 1).

OQP12.1

Unes hortes fluvials tradicionals protegides, ordenades, gestionades i productives.

Les centenàries hortes de les ribes del Segre, solen ser de petites dimensions, amb fruiters de regadiu, i revesteixen un gran valor paisatgístic. Aquestes hortes, generalment situades a les proximitats dels nuclis, més enllà del valor productiu esdevenen un element característic i identitari del paisatge fluvial del Segre. És necessari l'ordenació de les construccions disperses derivades d'aquesta activitat hortícola (coberts d'eines, casetes de bombeig, magatzems,...) i la seva reconversió per a altres usos impropis de la zona (habitatges, residus, etc.).

OQP12.2

Un paisatge dels rius Segre i Noguera Ribagorçana que mantingui la funcionalitat ecològica permetent el seu ús turístic i de gaudi.

El riu Segre és un dels elements més característics de l'àmbit de Terres de Lleida. És important mantenir la qualitat de les ribes fluvials i el bosc de ribera, especialment de la Mitjana de Lleida, l'Aiguabarreig del Segre-Noguera Ribagorçana i l'Aiguabarreig del Segre-Cinca. Aquests espais, de valor ecològic indubtable, també posseeixen un valor social per a la població local al mateix temps que representen espais de referència per a la promoció turística d'aquest territori.

OQP12.3

Unes construccions lligades a l'activitat industrial, agrària i ramadera adaptades a l'entorn.

A les àrees d'influència dels nuclis de població de la unitat s'hi concentren diverses construccions derivades de l'activitat agroramadera (granges, naus, coberts d'eines) i de l'activitat industrial (polígons industrials). La proliferació d'aquestes construccions i polígons industrials, juntament amb el pas de les infraestructures (corredors d'infraestructures de les carreteres A-2 i AP-2) formen un paisatge desestructurat que és necessari gestionar i ordenar.

OQP12.4

Una façana paisatgística de la Seu Vella de Lleida i el Santuari del Sant Crist de Balaguer ben conservada, sense elements que en dificultin la seva percepció.

La situació estratègica de la Seu Vella de Lleida i del Santuari del Sant Crist de Balaguer, situats a dalt d'un turó, fa que siguin percebuts per a la població com a elements identitaris, i, a la vegada, constitueixen dos dels principals perfils paisatgístics de les Terres de Lleida. És primordial evitar la construcció de qualsevol element que alteri negativament la percepció d'aquests elements, que al mateix temps actuen de miradors.

Àrees amb valors especials a protegir

- Patró agrícola de les hortes de les ribes del riu Segre, en particular a partir del terme de Lleida.
- Tossal del Maset, al nord de Torrelameu.
- Connector biològic i paisatgístic dels cursos i boscos de ribera dels rius Segre i Noguera Ribagorçana.
- Darreres banquetes arbrades que ressegueixen els canals d'Urgell.
- Perfil escènic i topogràfic (*skyline*) de la Seu Vella de Lleida i el santuari del Sant Crist de Balaguer.

Àrees de foment de la gestió

- Rius Noguera Ribagorçana i Segre i els seus hàbitats de ribera.
- Espais corresponents a la Xarxa Natura 2000 (Aiguabarreig Segre-Cinca, Aiguabarreig Segre-Noguera Pallaresa, Aiguabarreig Segre-Noguera Ribagorçana).
- Conreus abandonats que confronten amb les àrees industrials i urbanes.
- Zones humides associades als rius Segre i Noguera (Illa del Segre a la Segona Marrada, Meandre del Segre a la Torre del Caberol, Partidor de Balaguer, Aiguabarreig Segre-Cinca, Meandre del Mas del Segre, Aiguabarreig Segre-Noguera Ribagorçana, Mitjana de Lleida, Patamolls de Montoliu, aiguamolls de Seròs, etc.).
- Promoció i gestió dels elements significatius del patrimoni històric i entorns: Seu Vella de Lleida, Sant Crist de Balaguer, jaciment arqueològic dels Abrics i les diverses fortificacions situades al llarg del curs dels rius (castell de Tèrmens, torre d'Alfarràs, castell de Torres de Segre, Palau dels marquesos d'Aitona a Seròs, etc.).

Àrees susceptibles d'accions d'ordenació

- Zones d'urbanització difusa a les proximitats de Lleida, Balaguer i Gerb.
- Trams degradats de les ribes fluvials del Segre i la Noguera Ribagorçana.
- Recorregut de la línia d'alta tensió que creua la unitat entre Seròs i Torres de Segre.
- Polígon industrial i terciaris (polígon del Segre a Lleida, zona industrial de Balaguer, etc.).
- Zones d'extracció de graves i zones nues al riu Segre al sud de Lleida i al nord, en els entorns de la població de Gerb i a l'oest de Sudanell, prop de la Torre Forcada.
- Façanes urbanes de Lleida, Balaguer, Torrelameu, Menàrguens, Albesa, Alfarràs, Alcarràs, Sudanell, Torres de Segre, Soses, Aitona, Serós, Massalcoreig i la Granja d'Escarp.
- Entorns de les carreteres A-2 i AP-2 i de les línies ferroviàries del Tren d'Alta Velocitat i del ferrocarril Lleida-Barcelona.
- Condicionar els miradors de la unitat:
 - a) Turó del Sant Crist de Balaguer
 - b) Sagrat Cor d'Alguaire
 - c) Turó de la Seu Vella de Lleida
 - d) Turó de la cova del Pare Palau (Aitona)
- Senyalitzar els recorreguts d'interès o itineraris paisatgístics als punts de principi i final:
 - a) Seròs – Aitona - Granja d'Escarp
 - b) Menàrguens – Balaguer
 - c) Sudanell – Sarroca de Lleida – Utxesa
 - d) Tèrmens – Menàrguens – Bellvís