

Paisatge, desenvolupament rural i ciutadania

Bones pràctiques de
col·laboració ciutadana en la
gestió del paisatge a Europa



Paisatge, desenvolupament rural i ciutadania

Bones pràctiques de
col·laboració ciutadana en la
gestió del paisatge a Europa

Associació pel Desenvolupament Rural Integral de la Zona Nord-Oriental de Catalunya (ADRINOC)

Joan Espona. President

Observatori del Paisatge de Catalunya

Joan Nogué. Director

Coordinació

Pere Sala. Coordinador de l'Observatori del Paisatge de Catalunya

Jordi Grau. Tècnic de l'Observatori del Paisatge de Catalunya

Jordi Terrades. Gerent de l'Associació pel Desenvolupament Rural Integral de la Zona Nord-Oriental de Catalunya (ADRINOC)

Edita

Associació pel Desenvolupament Rural Integral de la Zona Nord-Oriental de Catalunya (ADRINOC)
Av. Onze de Setembre, 22. 17800 Olot
www.adrinoc.cat

Redacció

Roser Pastor. Doctora en Geografia

Correcció de català

Ferran Mayans

© **Textos:** ADRINOC

© **Fotografies:** els autors respectius

Primera edició

Gener 2017

Disseny gràfic

Toni Colom
tonicolom.ws

Impressió

Exaprint Iberia S.L.

Dipòsit legal

DL GI 491-2017

Agraïments

Ramon Artigas (Associació Drac Verd de Sitges), Svetlana Belova (Machaon International Organisation), Anne-Laure Bethe (Eiffage Concessions), Gemma Bretcha (Observatori del Paisatge de Catalunya), Estelle Brown (responsable de comunicació de Incredible Edible Todmorden), Danilo Cecchini (Comitato Adotta un Terrazzamento), Mary Clear (presidenta de Incredible Edible Todmorden), Martino Correggiari (Observatori del Paisatge de Catalunya, estada acadèmica), Michele Ercolini (professor associat de la Universitat degli Studi di Frieze), Maria Garcia (plataforma HERCULES), Geert Gielen (director de Landschapsbeheer Flevoland), Inge Gotzmann (directora nacional de Bund Heimat und Umwelt (BHU)), Laurence Le Du (POPP Breizh), Agostina Lavagnino (Archivio di Etnografia e Storia Sociale), Luca Lodatti (Comitato Adotta un Terrazzamento), Renatta Meazza (Archivio di Etnografia e Storia Sociale), Pavlina Misikova (directora de the Institute for Life-based Architecture (ILbA)), Fabienne Mordellet (responsable de la Planificació Territorial i Urbanística del Pays de Saint Brieuc), Núria Morral (Prioritat), Julianna Nagy (plataforma HERCULES), Vincent Pereira (Eiffage Concessions), Tobias Plieninger (coordinador de la plataforma HERCULES), Véronique Rioufol (coordinadora de relacions europees de Terre de Liens), Maik Stöckmann (KLEKs), Elisabetta Vento (Archivio di Etnografia e Storia Sociale), Roser Vernet (coordinadora de l'associació Prioritat), Cinzia Zonta (Comitato Adotta un Terrazzamento).

Aquesta publicació està subvencionada pel Departament d'Agricultura, Ramaderia, Pesca i Alimentació (DARP) dins els ajuts per al desenvolupament de projectes de cooperació dels grups d'acció local de Catalunya, en el marc del Programa de desenvolupament rural de Catalunya 2014-2020 i cofinançada pel Fons Europeu Agrícola de Desenvolupament Rural (FEADER). Regulat per la convocatòria 2016, Ordre ARP/375/2015, de 16 de desembre.

Índex

05 Presentacions

- 06 Joan Espona. President d'ADRINOC
- 07 Joan Nogué. Director de l'Observatori del Paisatge de Catalunya

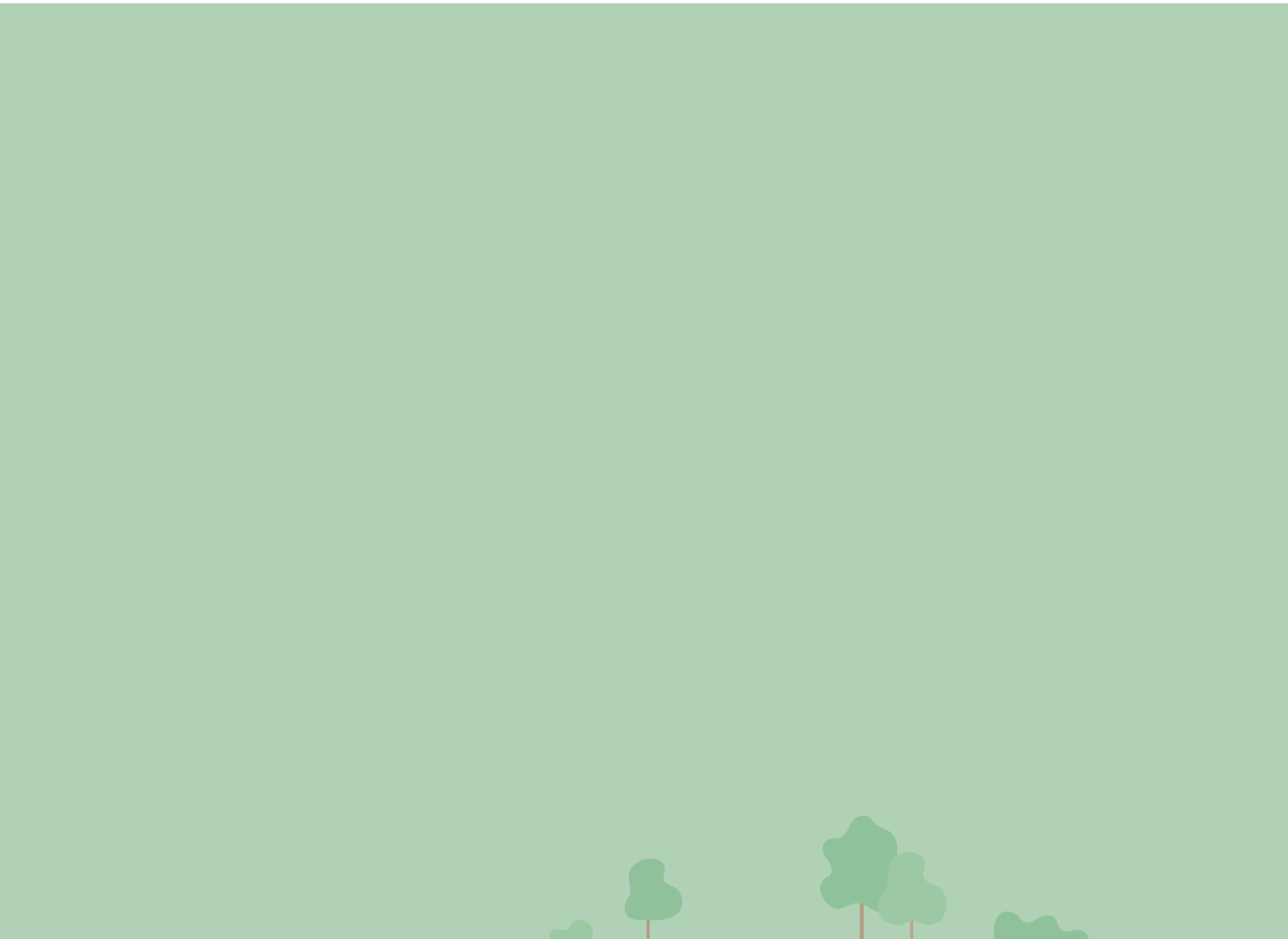
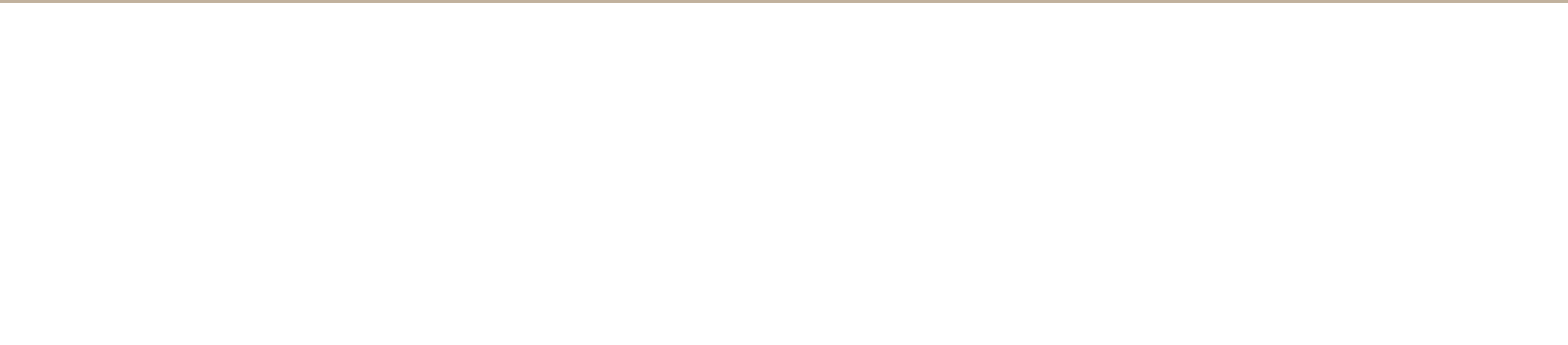
09 Introducció

- 11 El Conveni europeu del paisatge
- 12 El projecte de cooperació Col·labora x Paisatge
- 14 Continguts i estructura del document

17 Iniciatives

- 18 Wikipedra
- 22 Plateforme des Observatoires Photographiques du Paysage de Bretagne
- 26 Intangible Search. Inventario del Patrimonio Immateriale delle Regione Alpine
- 30 KLEKs Das Kulturlandschafts-Wiki
- 34 Candidatura Priorat-Montsant-Siurana a Patrimoni Mundial de la UNESCO
- 38 Areas of Inspiration
- 42 Terre de Liens
- 46 Incredible Edible
- 50 Adotta un Terrazzamento. Sostieni la montagna del Canale di Brenta
- 54 Landschaftsbeheer Flevoland

59 Reflexions



Presentacions

Joan Espona

President de l'Associació per al Desenvolupament Rural Integral de la zona Nord-Oriental de Catalunya (ADRINOC)

Aquesta publicació *Paisatges, desenvolupament rural i ciutadania. Bones pràctiques de col·laboració ciutadana en la gestió del paisatge a Europa* que tens a les mans té com a inspiració la feina duta a terme per moltes persones compromeses amb el territori. Es tracta d'una publicació que recull experiències de col·laboració ciutadana a diferents països del territori europeu i on l'element comú de totes és que els participants en cada cas treballen de forma voluntària per revalorar les singularitats del l'entorn. Des d'ADRINOC, l'Associació per al Desenvolupament Rural Integral de la zona Nord-Oriental de Catalunya, amb l'assessorament i el suport tècnic de l'Observatori del Paisatge de Catalunya, impulsem i donem suport a iniciatives com aquestes, centrades en la conservació i protecció del territori. Amb l'objectiu d'inspirar nous projectes i accions, neix aquest recull de bones pràctiques, en què la col·laboració ciutadana és l'eix vertebrador de tots els exemples exposats.

Els paisatges, així com les construccions que l'home ha creat al voltant de la natura, tenen un gran valor històric i identitari per als habitants dels territoris on es troben. El seu estudi permet tenir més dades sobre l'evolució

humana i sobre com l'home ha fet ús de la natura segons les seves necessitats, no sempre amb el mateix encert, depenent de l'òptica amb la qual ho analitzem.

Una de les pràctiques que s'expliquen en aquesta publicació és la relacionada amb les construccions de pedra seca que, a Catalunya, ens resulten molt properes. Crear construccions col·locant pedres sense cap més material que el mateix encaix requereix una habilitat precisa que els nostres avantpassats van deixar ben palesa només observant, per exemple, les barraques de vinya o les balmes murades que encara es conserven al nostre país. Que la societat valori una cosa tan senzilla, però alhora tan complexa, com el paisatge, i que reculli el coneixement que atresoraven els nostres avantpassats és crucial per construir la nostra memòria. I és a través d'allò que trobem al paisatge que podem conèixer com els homes i les dones del món, especialment del món rural, es relacionaven amb el seu entorn. Avui, més que mai, hem de posar els ulls en els nostres orígens i defensar el món rural i el seu paisatge, perquè fent-ho estem protegint i conservant la nostra història.

Les deu iniciatives que trobareu en aquest recull ofereixen un ampli ventall de paisatges i de valors materials i immaterials aportats per l'home. Unes aposten per la participació ciutadana en la valorització de l'entorn i altres, per accions al voltant de la recuperació d'antigues tècniques constructives o de conreu. Totes tenen en comú la necessitat de participació, de col·laboració i d'implicació de tots, societat civil i administracions públiques, per assolir un objectiu comú: la preservació i l'ordenació dels nostres paisatges.

Joan Nogué

Director de l'Observatori del Paisatge de Catalunya

La publicació *Paisatge, desenvolupament rural i ciutadania. Bones pràctiques de col·laboració ciutadana en la gestió del paisatge a Europa* ha estat possible gràcies a la iniciativa de l'Associació pel Desenvolupament Rural Integral de la Zona Nord-Oriental de Catalunya (ADRINOC). Vet aquí un bon i reeixit exemple de cooperació entre institucions, quelcom ben habitual, per altra banda, a l'Observatori del Paisatge de Catalunya, una entitat consorciada que duu a terme moltes de les activitats gràcies a la generació de sinèrgies amb institucions d'àmbits diversos i tant en el sector públic com en el privat. Teníem clar de bell antuvi que així havia de ser i, de fet, aquest esperit queda clarament reflectit en la composició mixta dels nostres consells rector i assessor. El paisatge és cosa de tots, de l'Administració i de la societat civil.

L'any 2014, l'Observatori editava el llibre *La planificació del paisatge en l'àmbit local a Europa. Els casos d'Alemanya, França, els Països Baixos, el Regne Unit, Suïssa i la regió de Valònia, a Bèlgica* amb la col·laboració del Govern d'Andorra. Una primera aproximació per conèixer més a fons les principals eines i experiències de planificació del paisatge en l'àmbit local existents

a Europa per tal d'analitzar-ne la vinculació amb el planejament local. Aquell recull exhaustiu, es va fixar eminentment en instruments impulsats i gestionats per les administracions locals, regionals o nacionals. Ara bé, fruit precisament del canvi en la manera com la gent es relaciona amb el territori, s'observa el naixement d'un gran nombre d'iniciatives liderades per la societat civil local, cada cop més dinàmica i compromesa amb el seu territori, que també aposten per la qualitat del paisatge com a via per desenvolupar-lo, i que no es poden obviar si es vol tenir un panorama complet de la situació actual. És per això que la present publicació esdevé un complement perfecte a la realitzada fa tres anys, aprofundeix en aquestes iniciatives sorgides de la societat i se centra sobretot en el paper que poden tenir com a dinamitzadores dels territoris rurals.

En aquest context, és especialment oportú i convenient treure el nas a les experiències desplegades a Alemanya, França, els Països Baixos, el Regne Unit, Itàlia, Eslovàquia i, perquè no, també a casa nostra, per tal d'esbrinar quines iniciatives impulsa la societat a l'hora de conèixer i gestionar els seus paisatges i quines sinèrgies es generen

amb l'administració. No pas per copiar mecànicament aquestes experiències, sinó per incentivar la generació d'iniciatives pròpies adaptades a cada context, perquè és un fet que aquest és un dels reptes que plantejava l'aplicació del Conveni europeu del paisatge. El Conveni afirma que és fonamental que la població i l'Administració participin de manera conjunta en les decisions que afecten la protecció, gestió i ordenació del paisatge.

Així, cal entendre el present document com a una eina que posem a l'abast de les administracions i la ciutadania per tal de trobar-hi referents, idees, conceptes aplicables o adaptables a cada realitat. Aquesta publicació representa un altre pas significatiu –però no suficient– per arribar a disposar d'una visió més completa que en el futur permeti conèixer més de prop les iniciatives i les experiències més notables, tant les impulsades per les administracions com les liderades per la societat civil, i que aportin més respostes als reptes i a les preguntes que planen avui en el camp de la gestió i l'ordenació del paisatge, tant a Catalunya, com a la resta d'Europa.

Introducció



Introducció

Des de l'aprovació del Conveni europeu del paisatge, l'octubre del 2000, els països signants han anat adaptant progressivament els seus respectius marcs legals i institucionals per tal de donar resposta als principis d'aquest tractat. Les modificacions succeïdes en aquests àmbits s'han produït a escala estatal, regional i local. Però els principis del Conveni també han suposat un canvi en la manera d'entendre el paisatge, al mateix temps que han redefinit el rol de tots els actors territorials en la seva gestió i ordenació. El text dona una gran importància a la participació ciutadana impulsada des de l'administració. Però, a banda d'aquests processos "clàssics", estan apareixent arreu d'Europa nous projectes i iniciatives de paisatge liderades per la societat civil –o en què aquesta n'és el pilar– i en què, en canvi, l'administració té un rol més aviat d'interlocutor, de suport o, fins i tot, de beneficiari. Aquest document fa un recull de deu experiències ciutadanes de gestió del paisatge desenvolupades en el continent europeu.

El Conveni europeu del paisatge

El Conveni europeu del paisatge ha aportat una nova mirada holística sobre el paisatge i que ha implicat tots els nivells de la societat en la seva gestió i ordenació. Gràcies al Conveni, per primera vegada es posa per escrit la responsabilitat que té tota la societat (administració pública, investigadors, societat civil, etc.) en la gestió, protecció i planificació del paisatge. I fa un especial i innovador èmfasi en el rol de la ciutadania vers el paisatge, tant en el dret que té de gaudir-lo (i que sigui de qualitat) com en el dret que té de ser part activa de la seva transformació i millora. En aquest nou context, la societat civil ha pres part activa de la gestió i planificació del territori, sovint implicant-se en processos de participació ciutadana i concertació impulsats des de les diverses administracions públiques, però també liderant iniciatives pròpies.

Així, han proliferat arreu d'Europa les iniciatives ciutadanes que han vist en el paisatge i en els seus múltiples valors una oportunitat per reforçar la seva

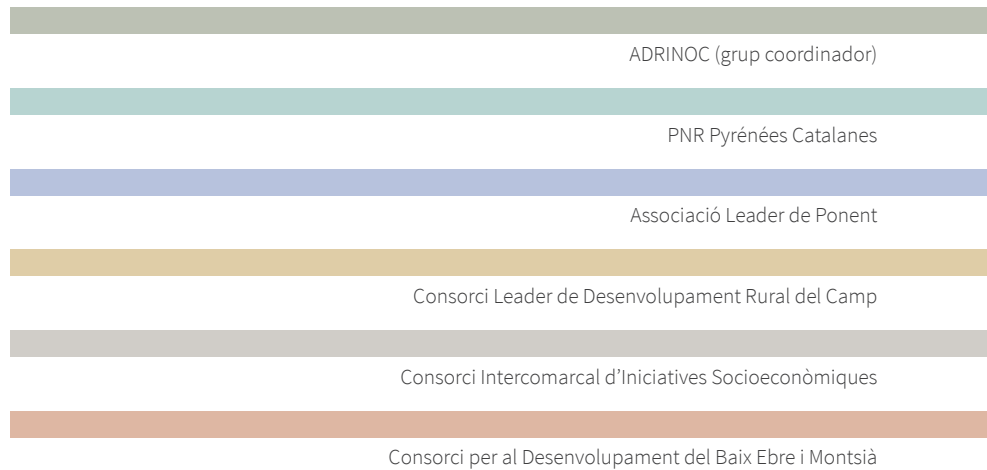
identitat local, millorar la seva autoestima territorial i, en definitiva, caminar vers una millor qualitat de vida. A Catalunya en tenim mostres rellevants, com la Wikipedra o la Candidatura a Patrimoni de la UNESCO del Priorat-Montsant-Siurana –ambdues recollides en el present document–. És també una evidència la visió del paisatge com a generador de riquesa i desenvolupament local.

La publicació s'estructura en tres parts. En aquesta primera es posa en context la publicació en el marc del projecte COL-LABORAxPAISATGE, i tot seguit se n'explica el contingut i els seus objectius principals. Seguidament s'expliquen els criteris que s'han seguit per escollir els projectes i es presenta una breu descripció de les iniciatives i experiències seleccionades, que s'acompanya d'un mapa amb la seva localització geogràfica. Tanca aquesta primera part l'explicació de l'estructura general de les fitxes que han servit per descriure els projectes. La segona

part inclou les fitxes de deu iniciatives ciutadanes vers el paisatge en què la societat civil té un paper molt destacat. Són projectes d'èxit sorgits en diverses realitats territorials d'Europa, però amb el comú denominador de ser resultat d'una nova visió del paisatge. La publicació es tanca amb una darrera part on s'aporten un seguit de reflexions que permeten dibuixar aquells factors d'èxit dels projectes, així com aquells aspectes que cal continuar treballant per tal de garantir-ne la viabilitat futura i la possible aplicació en altres territoris.

Mapa dels Grups d'acció local que participen en el projecte

Figura 1



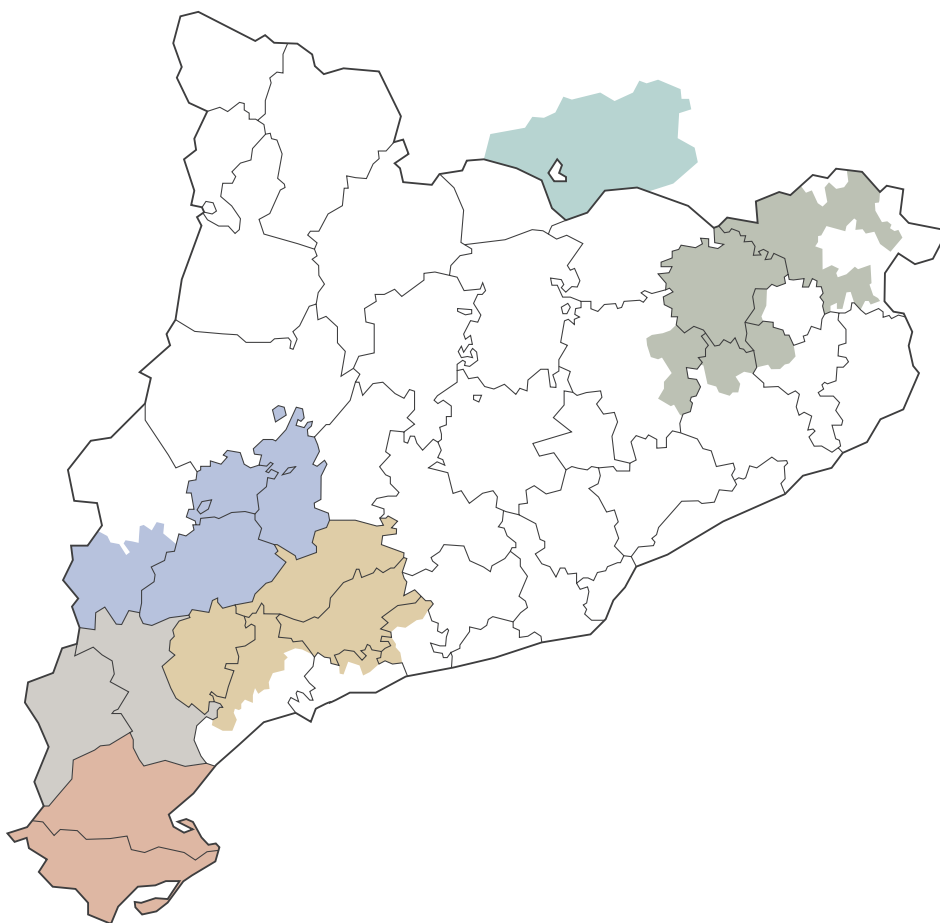
El projecte de cooperació Col·labora x Paisatge

Aquesta publicació s'emmarca dins el projecte de cooperació COL·LABORAxPAISATGE "Desenvolupament rural a través del paisatge i la col·laboració ciutadana (construccions de pedra seca)", coordinat per l'Associació pel Desenvolupament Rural Integral de la Zona Nord-Oriental de Catalunya (ADRINOC¹) amb l'assessorament i el suport tècnic de l'Observatori del Paisatge de Catalunya.

Aquest projecte de cooperació és fruit de l'aplicació de l'estratègia definida per ADRINOC per al període Leader 2014-2020, en què el paisatge apareix com una línia transversal d'actuació. Com tots els altres projectes que es desenvolupen en el marc de la metodologia Leader, l'objectiu principal és afavorir el desenvolupament econòmic i social de les àrees que en formen part. En aquest sentit, les experiències de desenvolupament rural empreses durant les darreres dècades han demostrat que tenen més èxit si es duen a terme a partir de la idiosincrasia de cada territori.

Seguint aquestes premisses, el projecte de cooperació COL·LABORAxPAISATGE s'ha centrat en un dels elements més tangibles que configuren els paisatges rurals de Catalunya: les construccions de pedra seca². Els paisatges de la pedra seca, sovint poc valorats per la seva manca de monumentalitat en relació amb altres elements patrimonials (esglésies, castells, etc.), són resultat de la simbiosi entre les poblacions rurals i el seu entorn i, per tant, no es poden concebre sense la societat que hi viu. Per aquest motiu, des d'ADRINOC s'entén que, també en el present, la implicació de la societat en el coneixement, la gestió i la preservació d'aquest paisatge ha de permetre desenvolupar eines i actuacions que generin un benefici en el patrimoni, alhora que una activitat econòmica en el territori.

Així doncs, l'objectiu estratègic del projecte és donar valor a les construccions de pedra seca i el seu paisatge com a mitjà per fomentar el desenvolupament rural amb la col·laboració dels ciutadans i la societat civil.



Aquest objectiu estratègic es desenvolupa a través d'aquests objectius generals:

1. Crear eines per facilitar l'accés a les construccions de pedra seca.
2. Reivindicar el patrimoni de pedra seca.
3. Divulgar la tècnica constructiva de la pedra seca i les oportunitats econòmiques que genera per als territoris rurals.
4. Afavorir el diàleg i la intercooperació entre la societat civil i l'administració per afrontar projectes conjunts en relació amb el paisatge i la pedra seca.
5. Comunicar i concedir valor al paisatge com a element de dinamització dels territoris rurals.

El present document *Paisatge, desenvolupament rural i ciutadania. Bones pràctiques de col·laboració ciutadana en la gestió del paisatge a Europa* correspon al desenvolupament de l'objectiu número 4.

En aquest projecte de cooperació, a part de l'Associació ADRINOC, hi estan implicats altres grups d'acció local de Catalunya. Així, el projecte es desenvolupa en els territoris d'influència dels cinc grups d'acció local de Catalunya següents: ADRINOC, Consorci Leader Desenvolupament Rural del Camp, Consorci per al Desenvolupament del Baix Ebre i Montsià, Associació Leader de Ponent i el Consorci Intercomarcal d'Iniciatives Socioeconòmiques Ribera d'Ebre – Terra Alta, que inclouen municipis de vint comarques de Catalunya: Alt Camp, Alt Empordà, Baix Camp, Baix Ebre, Baix Penedès, Conca de Barberà, Garrigues, Garrotxa, Gironès, Montsià, Osona, Pla de l'Estany, Pla d'Urgell, Priorat, Ribera d'Ebre, Segrià, Selva, Tarragonès, Terra Alta i Urgell.

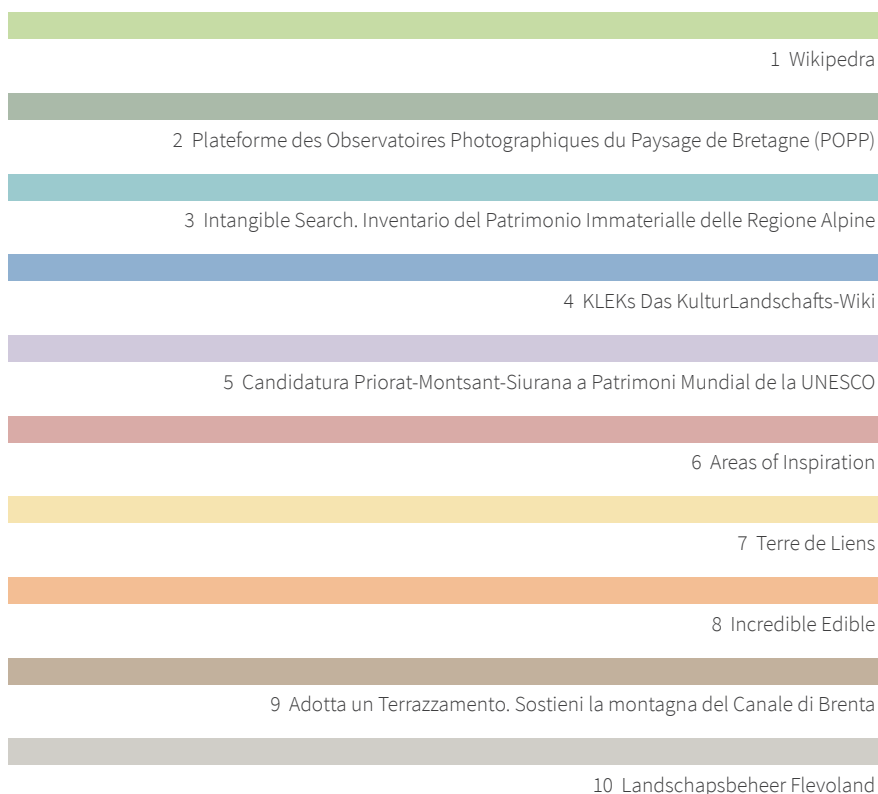
Fora de Catalunya, a nivell europeu, el projecte també té un soci francès, el Parc Naturel Régional des Pyrénées-Catalanes.

¹ L'Associació per al Desenvolupament Rural de la Zona Nord-Oriental de Catalunya (ADRINOC) és una entitat sense ànim de lucre creada per gestionar l'aplicació de la metodologia LEADER en el seu àmbit territorial i que compta amb la representació dels principals agents públics i privats del territori. És un dels 11 Grups d'Acció Local (GAL) existents a Catalunya per al període 2014-2020.

² Les construccions de pedra seca són elements arquitectònics populars construïts únicament amb pedra, és a dir, sense l'ús de cap argamassa, morter o altre material d'unió entre les diferents peces.

Localització de les iniciatives
analitzades i la seva àrea d'influència

Figura 2



Continguts i estructura del document

El document *Paisatge, desenvolupament rural i ciutadania. Bones pràctiques de col·laboració ciutadana en la gestió del paisatge a Europa* fa una selecció de deu bones pràctiques de col·laboració ciutadana en la gestió i ordenació del paisatge que s'estan duent a terme a nivell europeu.

Els objectius d'aquest document són:

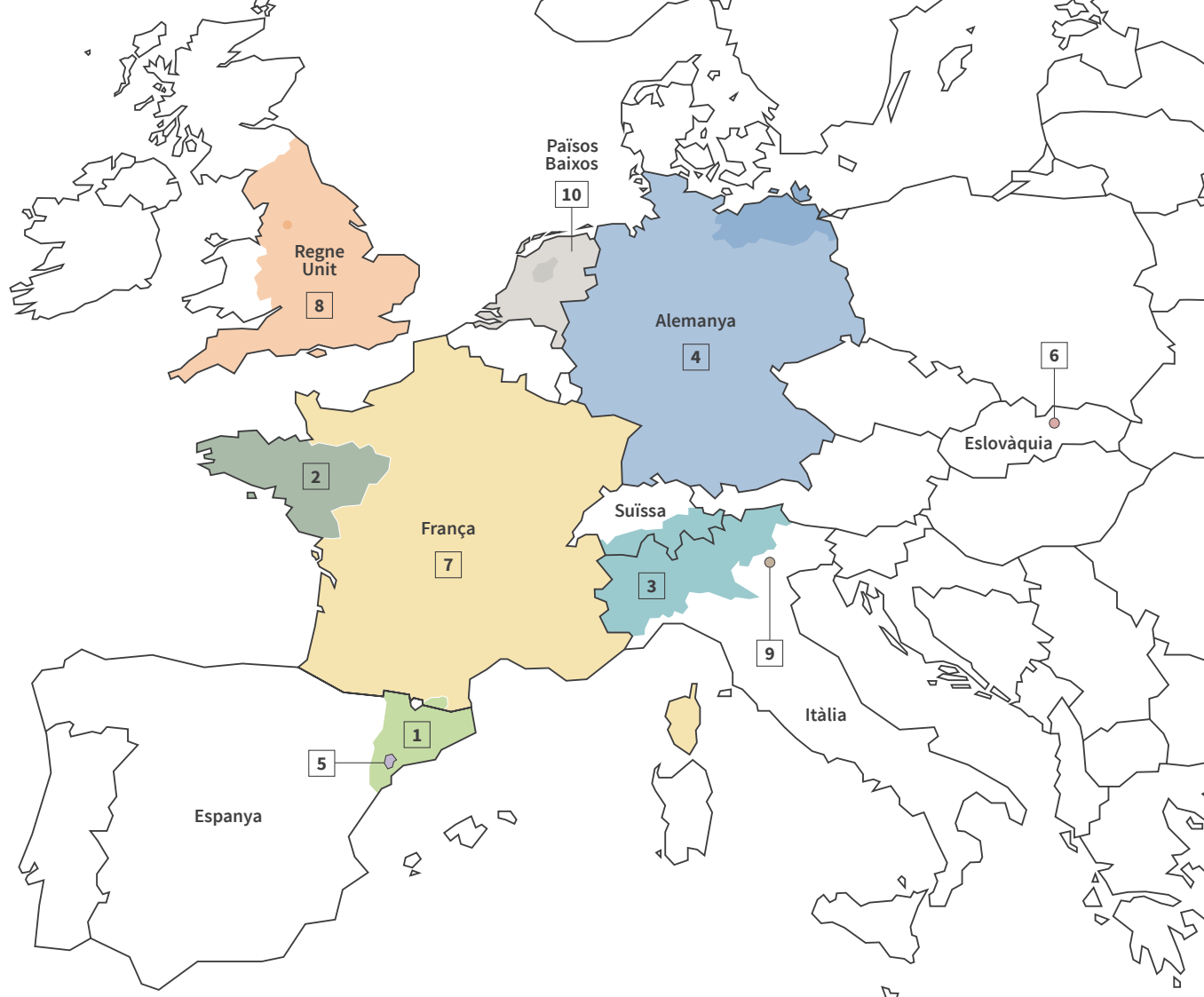
- Conèixer algunes de les iniciatives ciutadanes d'èxit que s'estan impulsant arreu d'Europa vers la gestió del paisatge o que tenen el paisatge com a mecanisme de desenvolupament territorial.
- Aportar noves idees i eines per al desenvolupament de futurs projectes relacionats amb el paisatge basats en la generació de sinergies entre la societat civil i l'administració, en especial en entorns rurals.
- Contribuir a l'intercanvi d'experiències amb altres territoris europeus en relació amb bones pràctiques ciutadanes vers el paisatge.

Per a l'elaboració d'aquesta publicació, el criteri de base del qual s'ha partit ha estat la cerca d'**iniciatives ciutadanes que actualment estiguin actives i que no siguin accions puntuals**. Es presenten, doncs, iniciatives que tenen una trajectòria temporal més o menys llarga, però que en definitiva han estat concebudes perquè romanguin en el temps. D'altra banda, s'han buscat **projectes innovadors** ja sigui per les eines que utilitzen, per l'enfocament que fan del paisatge o pel seu sistema organitzatiu. Per tant, no s'han tingut en compte aquelles experiències de participació ciutadana desenvolupades a l'entorn de l'elaboració de documents i lleis impulsades des de l'administració, ja que són experiències útils però de les quals la societat civil, malgrat tenir un rol important, no és la impulsora. D'altra banda, tampoc s'han tingut en compte aquells moviments socials de salvaguarda d'espècies, patrimoni o paisatges.

A nivell territorial s'ha cercat la **representativitat del màxim de contextos**

europeus, per això s'han escollit projectes de set països diferents. Les seves diferents històries han marcat el grau de mobilització i iniciativa de les societats civils vers el territori. Apareixen projectes de l'Europa mediterrània, de l'Europa occidental i de l'Europa de l'est. Per últim, l'altre criteri que s'ha seguit ha estat el d'incloure projectes amb camps d'actuació de **diferents escales**. Per això, tant hi ha projectes d'àmbit local com d'àmbit regional i estatal.

El recull consta de deu fitxes i en cadascuna s'hi descriu una iniciativa ciutadana o un projecte en què la societat civil hi té un paper molt destacat. Es comença amb una iniciativa desenvolupada a Catalunya: la Wikipedra, l'inventari participatiu de la pedra seca 2.0 impulsat des de l'Observatori del Paisatge de Catalunya en col·laboració amb l'Associació Drac Verd de Sitges. La segona iniciativa que es presenta és la Plateforme des Observatoires Photographiques du Paysage de Bretagne, sorgida a la regió

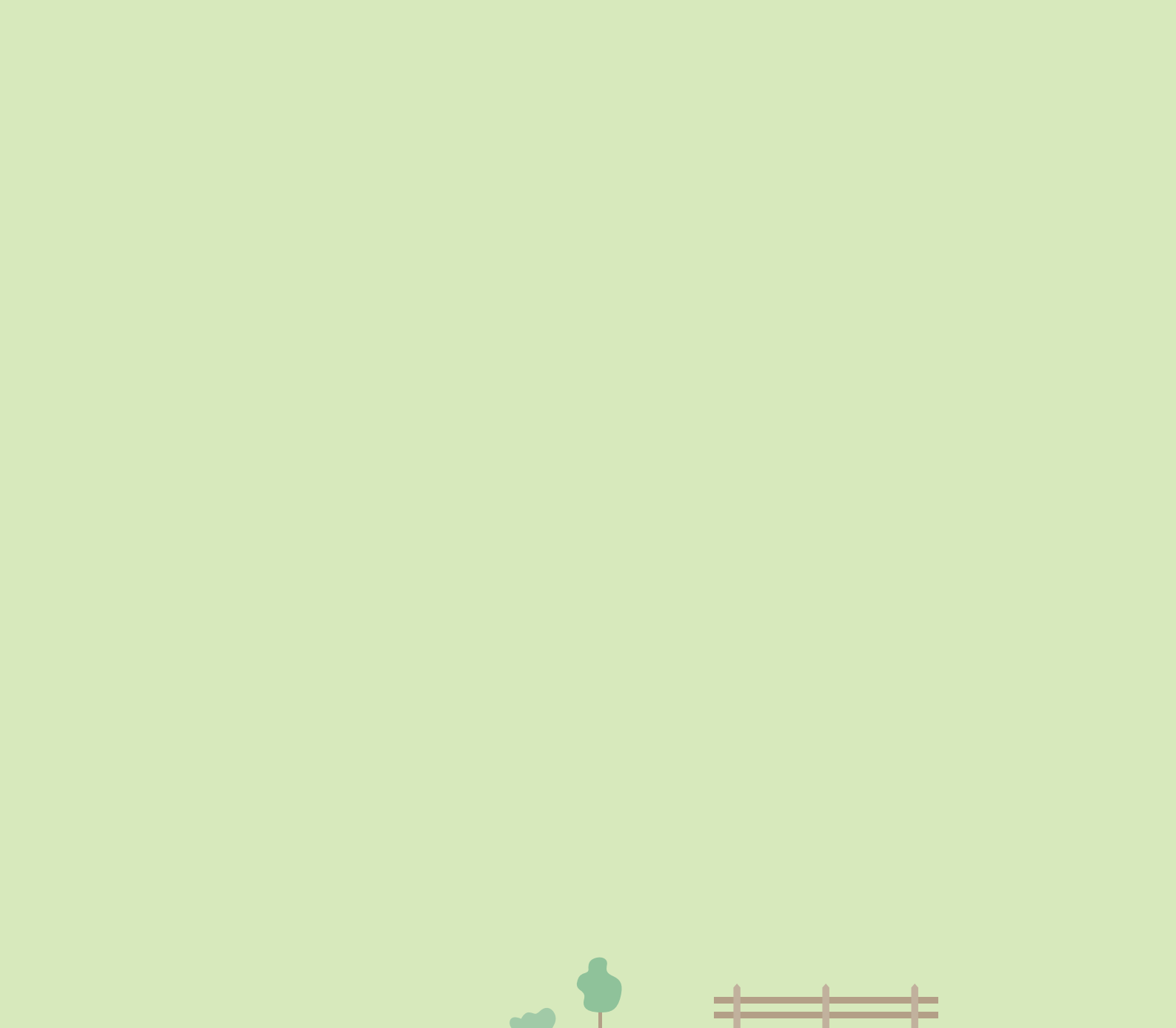


de la Bretanya francesa, i vol oferir una infraestructura en línia que posi al mateix nivell els observatoris fotogràfics professionals i els observatoris fotogràfics participatius d'aquesta regió. La següent fitxa descriu el projecte italià Intangible Search, un inventari que, a través de la participació ciutadana, cataloga el patrimoni immaterial de les regions dels Alps italians i suïssos. A continuació es presenta el sistema d'informació geogràfica KLEKs, un projecte alemany que gràcies també a la participació ciutadana està generant una base de dades geolocalitzades dels múltiples elements que formen el paisatge cultural alemany. Després es descriu la candidatura de la UNESCO Priorat-Montsant-Siurana a Patrimoni Mundial de la Humanitat, experiència d'implicació ciutadana per excel·lència en què el paisatge s'ha vist com una font de riquesa per al territori. La següent iniciativa és la xarxa Areas of Inspiration, un seguit de trobades que, mitjançant l'art, el paisatge i els intercanvis entre la població local i

els artistes, vol contribuir al desenvolupament local dels territoris rurals d'Eslovàquia, Rússia i el Kazakhstan. Tot seguit es presenta Terre de Liens, un projecte francès que, a través de les seves federacions regionals, vetlla per la recuperació de terres agrícoles a tot França. Al Regne Unit, hi ha la iniciativa Incredible Edible, que amb gran èxit ha conreat fruites, verdures i hortalisses en els espais públics de la ciutat de Todmorden perquè aquestes siguin compartides per tota la població. La següent fitxa ens porta de nou fins a Itàlia, on el projecte Adotta un Terrazzamento nel Canale di Brenta cerca la recuperació d'antigues terrasses agrícoles de la muntanya del canal del riu Brenta. Finalment, a Holanda hi ha l'organització Landschapsbeheer Flevoland, la fitxa de la qual ens permet visualitzar la capacitat d'organització del voluntariat per emprendre projectes de millora del paisatge i l'entorn.

Les fitxes s'estructuren en set apartats, precedits d'un quadre amb les dades

bàsiques del projecte: nom del projecte, regió i país d'origen, àmbit geogràfic d'aplicació, data d'inici del projecte, els seus impulsors i la seva pàgina web. En el primer apartat es descriuen les línies generals del projecte i tot seguit se n'explica l'origen. A continuació es presenten els objectius principals. La següent secció és la part central de la fitxa i és allà on es descriu com es vehicula la implicació ciutadana de cada projecte. Els resultats obtinguts de la tasca de la ciutadania i dels organismes que hi donen suport s'expliquen seguidament, en l'apartat de resultats. Per tancar la descripció dels projectes hi ha un espai dedicat a presentar altres sinergies que s'han generat gràcies a la iniciativa (principalment aplicacions i potencialitats presents i futures en la gestió, planificació i/o ordenació del paisatge). Finalment s'assenyalen quines han estat les fonts consultades i els documents que permeten ampliar la informació aportada sobre cadascuna de les iniciatives.



Iniciatives

Iniciativa

Wikipedra

País/regió:

Catalunya (Espanya)

Àmbit d'aplicació:

Catalunya i 85 municipis francesos de les mancomunitats Conflent-Canigó, Pirineus-Cerdanya i Capcir-Alt Conflent

Inici:

Any 2011

Impulsors:

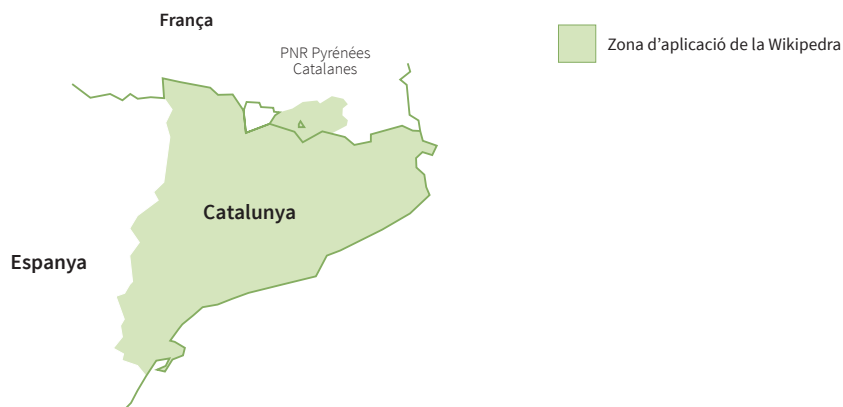
Observatori del Paisatge de Catalunya en col·laboració amb l'associació Drac Verd

Web:

wikipedra.catpaisatge.net



Figura 3 | Barraca en el Massís del Montgrí | © Observatori del Paisatge de Catalunya.



Descripció

La Wikipedra és un projecte de catalogació ciutadana via internet que permet a qualsevol persona introduir la localització, descripció i imatge de les barraques, cabanes o orris de pedra seca de Catalunya i, des del 2016, també dels 85 municipis de la Catalunya Nord adscrits al projecte, gràcies a la col·laboració establerta amb el Parc naturel régional des Pyrénées catalanes. Aquest mateix portal web permet la consulta de les construccions de pedra seca que ja han estat introduïdes.

Origen

El va crear l'any 2011 l'Observatori del Paisatge a iniciativa de l'associació

Drac Verd de Sitges per tal d'inventariar el patrimoni de la pedra seca de Catalunya. L'inventari va néixer amb la voluntat de créixer exclusivament a través de la participació ciutadana i de recollir la localització i les característiques d'aquestes construccions. El web es va iniciar amb l'aportació de l'inventari de 4.500 barraques que ja havia realitzat l'associació Drac Verd de Sitges.

Objectius

Els objectius de la Wikipedra són:

- Inventariar les barraques, les cabanes i els orris de pedra seca a través de la participació ciutadana.

- Crear una eina de consulta 2.0 del patrimoni de la pedra seca.
- Contribuir al coneixement i la preservació de les construccions de pedra seca.
- Generar informació útil per als estudiosos de la pedra seca i per al desenvolupament d'iniciatives en àmbits diversos.

Implicació ciutadana

Qualsevol persona que passejant pel territori troba una nova barraca, cabana o orri de pedra seca pot catalogar-lo omplint la fitxa que hi ha al web (vegeu la figura 4). En aquestes fitxes la persona ha d'introduir les dades generals (data

de visita, nom, telèfon i correu electrònic) i de localització (coordenades i altitud) i, a continuació, les dades tècniques sobre el tipus de construcció. En aquest punt, la Wikipedra facilita la tasca al

La Wikipedra és un inventari col·lectiu que permet catalogar barraques de pedra seca

col·laborador oferint diverses opcions a l'hora de designar la tipologia de construcció, la forma, el tipus de coberta o cúpula, l'estat de conservació i el tipus de porta. Atès que per designar la tipologia de determinats elements es requereix un mínim coneixement en arquitectura

tradicional, la Wikipedra ofereix una descripció de cadascuna de les opcions a triar. Per completar la fitxa de la barraca o cabana trobada s'ha d'introduir un mínim d'una fotografia, i hi ha l'opció d'introduir un croquis. Finalment, també es pot aportar una descripció i altres comentaris. Un element clau és la introducció de les coordenades, que permeten geolocalitzar les construccions de pedra seca i d'aquesta manera fer-les accessibles als usuaris que consultin la Wikipedra. Un cop introduïdes les dades, aquestes són revisades per membres de l'associació Drac Verd de Sitges i, si són correctes, en poc dies ja formen part de l'inventari col·lectiu de la Wikipedra.

Resultats

La Wikipedra ha inventariat fins al dia d'avui més de 15.000 barraques de

pedra seca, concentrades sobretot a les comarques del Bages, l'Alt Camp, el Baix Penedès, l'Alt Penedès, el Moianès i el Garraf. El nombre de persones i entitats col·laboradores és de més de 200.

Totes aquestes aportacions es visualitzen a través d'un mapa interactiu (vegeu la figura 5) que permet a qualsevol persona consultar lliurement la localització de les construccions de pedra seca inventariades. Com a cartografia de base la Wikipedra ofereix la visualització d'una ortofoto o d'un mapa topogràfic i permet veure també els límits de les unitats de paisatge, les comarques i els municipis. Però, a més, la Wikipedra també té l'opció de visualitzar, si es vol, dos mapes temàtics: un que permet saber per rangs el nombre de barraques i cabanes presents en cada unitat del paisatge (vegeu la figura 6) i un altre que permet saber el nombre

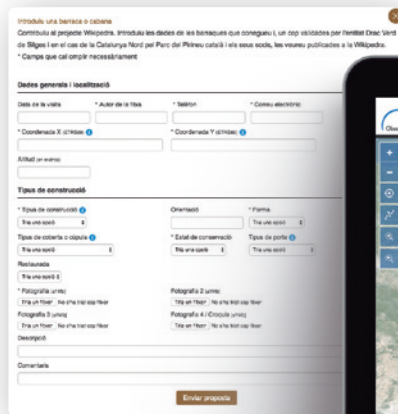


Figura 4 | Finestra per omplir la fitxa d'una barraca o cabana trobada.

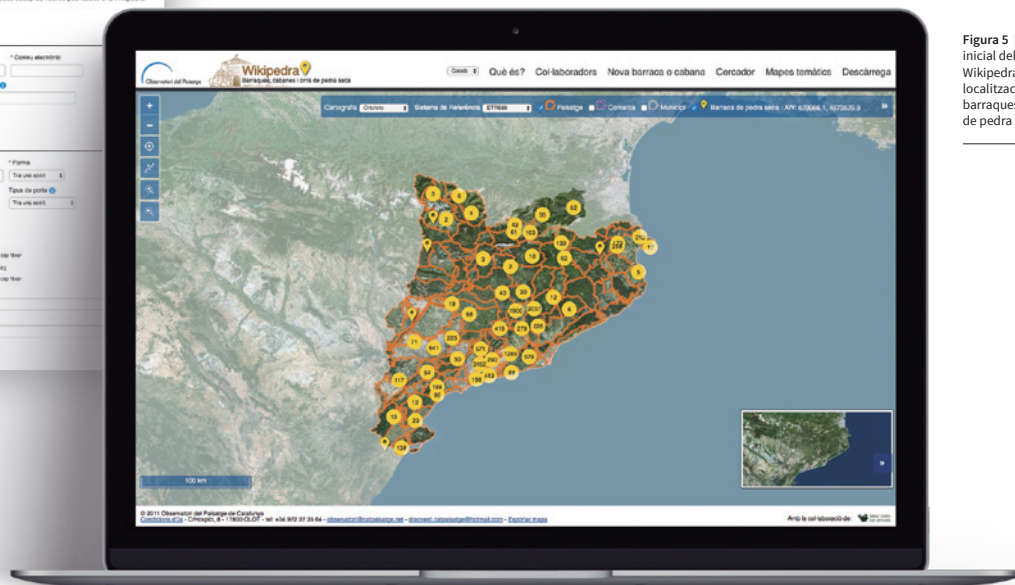


Figura 5 | Visualització inicial del mapa interactiu Wikipedra. En groc la localització i nombre de barraques, cabanes i orris de pedra seca.

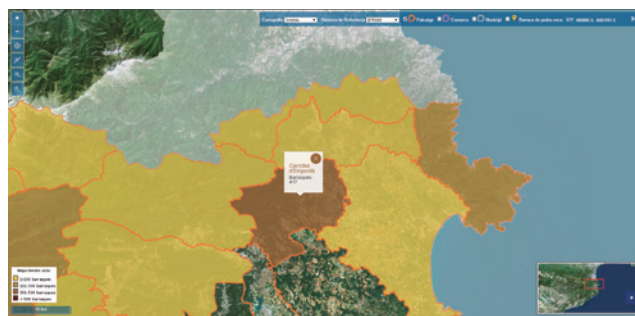


Figura 6 | Zoom sobre el mapa temàtic que mostra el nombre de barraques per unitat del paisatge.



Figura 7 | Detall de la localització de barraques i cabanes en un sector de la Garrotxa d'Empordà.

- de barraques i cabanes presents en els municipis catalans i de la Cerdanya francesa. El web també permet consultar la ubicació i el contingut de totes les barraques o cabanes amb el geoservei en línia WFS (Web Feature Service és un servei web estàndard per publicar cartografia a internet a través d'un navegador o des d'una aplicació que permeti la connexió a WFS).

Clicant sobre una de les barraques geolocalitzades en el visor cartogràfic qualsevol usuari de la Wikipedra pot

La Wikipedra ha inventariat més de 15.000 barraques de pedra seca

accedir a la fitxa creada per la persona que prèviament ha identificat la construcció sobre el terreny. Les fitxes de cada barraca, cabana o orri constitueixen un veritable recull de coneixement sobre aquestes construccions en el territori català i nord-català, perquè, a banda de la informació bàsica sobre la seva localització (municipi, unitat de paisatge i coordenades), també apareix informació detallada relacionada amb la construcció. A més, com que la mateixa Wikipedra ofereix un seguit d'opcions a escollir per a la identificació de les diferents característiques de la construcció, tota aquesta informació està estandarditzada. D'altra banda, bona part dels col·laboradors també

aporten una petita descripció de la construcció identificada que permet a l'usuari de la Wikipedra obtenir informació addicional.

Altres sinergies

La construcció diària de la Wikipedra mobilitza la ciutadania a l'entorn d'un patrimoni tradicionalment poc valorat pel seu caràcter popular i per la seva falta de monumentalitat. En aquest sentit, la Wikipedra ha contribuït a dos elements clau. D'una banda, les persones interessades en la pedra seca han trobat en la Wikipedra una forma de materialitzar la seva voluntat de donar valor a aquest patrimoni. D'altra banda, facilita que aquells ciutadans que en un primer moment desconeixien la rellevància de les construccions de pedra seca en el territori català i de la Catalunya Nord puguin accedir d'una manera senzilla a la seva localització i les seves característiques.

Atesa la seva exhaustivitat, la Wikipedra és una bona base de dades a tenir en compte a l'hora d'implementar polítiques i accions de preservació, planificació i gestió dels paisatges de la pedra seca. En aquest sentit, tot i que encara resta un llarg camí per recórrer, la base de dades que ha generat la Wikipedra ja l'han començat a utilitzar diferents administracions públiques en diverses etapes de la presa de decisió territorial.

A continuació es presenten algunes d'aquestes iniciatives:

Incorporació de les dades de la Wikipedra en el SIG intern del Departament de Cultura de la Generalitat de Catalunya.

Aquest SIG es consulta a l'hora d'informar de nous projectes, la qual cosa implica que, gràcies a les dades aportades periòdicament per la Wikipedra, les construccions de pedra seca són tingudes en compte pels tècnics del Departament de Cultura. Tot i que la seva incorporació en el SIG intern del Departament de Cultura no és una garantia per a la seva protecció, és un pas endavant per fer-les més visibles, ja que moltes de les barraques i cabanes de pedra seca fins ara no constaven en cap inventari o catàleg de béns.

Incorporació de les dades de la Wikipedra al Sistema d'Informació Geogràfica de Parcel·les Agrícoles (SIGPAC).

El Departament d'Agricultura, Ramaderia, Pesca i Alimentació, en virtut del Reial decret 1078/2014, ha incorporat les barraques de pedra seca que es troben en perfecte estat de conservació com un element del paisatge. En aquest sentit, les dades de la localització i estat de conservació s'han obtingut de la Wikipedra, que des d'aquest moment, cada any facilita al Departament d'Agricultura les fitxes de les noves barraques identificades. Com a resultat d'aquesta incorporació, les dades de la Wikipedra són utilitzades pel servei de control d'ajuts i pagament de la PAC en el moment

Els paisatges de la pedra seca

Les construccions de pedra seca són elements arquitectònics populars construïts únicament amb pedra, és a dir, sense l'ús de cap argamassa, morter o altre material d'unió entre les diferents peces. Així doncs, l'encaix de les pedres es fa pel seu propi pes. La construcció amb pedra seca s'ha fet amb materials locals sovint extrets dels propis camps de conreus, cosa que ha fet que estigui plenament integrada en el paisatge.

La tècnica de la pedra seca, al llarg de la història, ha estat utilitzada per nombroses cultures d'arreu del món, que li han donat usos diferents en funció del context. A Catalunya, les construccions de pedra seca han estat i són encara un dels principals elements estructuradors dels paisatges rurals.



Figura 8 | © Wikipedra.

d'atorgar les subvencions de la política agrària comuna (PAC). La incorporació d'aquestes construccions com a elements del paisatge vol dir que en les superfícies on es localitzen es podran considerar com a admissibles a efectes de pagament dels ajuts del Reglament (UE) 1307/2013, amb el compromís que l'agricultor les mantingui en un bon estat d'acord amb les normes de condicionalitat definides al Reial decret 1078/2014.

Incorporació de les dades de la Wikipedra en els Mapes de Patrimoni Cultural elaborats per la Diputació de Barcelona.

Aquests mapes tenen per objecte la recollida exhaustiva de dades sobre el patrimoni cultural i natural d'un municipi concret i la seva valoració, de manera que es permet establir mesures per a la seva protecció i conservació, així com la planificació de la seva rendibilització social. La informació de la Wikipedra és presa en consideració en el moment de la confecció dels mapes municipals.

App Pedra Seca.

En el marc del projecte de cooperació COL-LABORAxPAISATGE (que té per objectiu donar valor als paisatges de pedra seca com a mitjà per fomentar el desenvolupament rural amb la col·laboració de la societat civil), durant l'any 2017 es crearà una aplicació mòbil que permetrà catalogar *in situ* les barriques de pedra seca així com ampliar l'inventari a altres construccions creades amb la mateixa tècnica constructiva (forns, murs i construccions d'aigua).



Figures 9 i 10 | Col·laboradors de la Wikipedra agafant dades sobre el terreny | © Observatori del Paisatge de Catalunya / © Associació Drac Verd de Sitges.

Fonts d'informació

- Wikipedra: wikipedra.catpaisatge.net
- Dossier *Paisatges de la pedra seca*: www.catpaisatge.net/dossiers/pedra_seca/cat/index.php
- Generalitat de Catalunya (2016). *La wikipedra, l'enciclopèdia col·laborativa de la pedra seca, s'amplia a la Catalunya Nord*. Comunicat de premsa del 13 de maig de 2016. Disponible a: premsa.gencat.cat/pres_fsvp/AppJava/

notapremsavw/292867/ca/wikipedra-lenciclopedia-collaborativa-pedra-seca-samplia-catalunya-nord.do [consulta: 31.1.2017].

- Pedraseca.net. Recull, localització i descripció d'estructures de pedra en sec a la Vall de Camprodon: www.pedraseca.net/index.html
- Costa, Roger (2016). Ponència "La protecció del patrimoni de la pedra seca a nivell local: instruments legals", dins les jornades "Les

construccions de pedra seca, un valor afegit per al territori". 10,13, 14 i 19 d'octubre de 2016.

- Frau, Christelle; Casasayas, Séverine (coord.) (2014). *Pierre Sèche des Pyrénées Catalanes Découvrir et bâtir: Pedra Seca del Pirineu Català Descobrir i construir*. [S.l.]: Parc naturel régional des Pyrénées catalanes. Disponible a: www.catpaisatge.net/docs/CAHIER-pierre-seche-2014_WEB.pdf [consulta: 31.1.2017].

Iniciativa

Plateforme des Observatoires Photographiques du Paysage de Bretagne (POPP)

País/regió:

Bretanya (França)

Àmbit d'aplicació:

Bretanya francesa

Inici:

Any 2017 (inici de la gestació del projecte l'any 2011)

Impulsors:

Universitat de Rennes, DREAL de la Bretanya i regió de la Bretanya

Web:

popp.applis-bretagne.fr



Descripció

La Plateforme des Observatoires Photographiques du Paysage de Bretagne (d'ara endavant POPP) és una plataforma 2.0 que geolocalitza i permet la consulta dels arxius fotogràfics dels observatoris fotogràfics locals presents a la regió de la Bretanya francesa. Les sèries fotogràfiques dels observatoris fotogràfics apareixen representades sobre un mapa interactiu que en permet una fàcil consulta. Aquesta plataforma inclou tant els anomenats observatoris fotogràfics locals estàndards com els participatius (les sèries fotogràfiques han estat realitzades pels ciutadans). Fins al moment inclou els observatoris fotogràfics de dos dels parcs naturals regionals de la Bretanya (el del Golfe du Morbihan i el

d'Armorique), d'administracions supramunicipals com el Pays Saint Briec, del Consell d'Arquitectura, d'Urbanisme i de Medi Ambient de Côtes d'Armor i l'observatori de l'empresa executora de la línia del TGV, Eiffage LGV. La plataforma està gestionada per la universitat de Rennes, el Conseil Régional de la Bretagne i la Direction Régionale de l'Environnement, de l'Aménagement et du Logement (DREAL) de la Bretagne. Està previst que entri en ple funcionament l'any 2017.

Origen

L'origen d'aquesta iniciativa es remunta a l'any 2011, quan, vint anys després de la creació dels primers observatoris fotogràfics, es va veure necessari donar

un major aprofitament a les sèries fotogràfiques elaborades fins llavors. La manca d'una metodologia per a l'explotació dels diversos observatoris fotogràfics de la regió ha frenat l'ús d'aquestes sèries fotogràfiques; és per això que es va creure necessari establir una plataforma on es poguessin consultar els arxius complets de tots els observatoris fotogràfics de la regió.

Objectius

Els objectius de la POPP són:

- Facilitar la difusió i explotació de la base de dades fotogràfica a través de la seva posada a la xarxa.
- Explotar els observatoris fotogràfics.

- Compartir els mitjans tècnics.
- Mantenir vius els observatoris fotogràfics (i fer d'intermediari entre l'escala local i la nacional).
- Crear un marc comú per als observatoris fotogràfics participatius.

Implicació ciutadana

La participació ciutadana es vehicula a través dels observatoris participatius presents a la regió de la Bretanya. La POPP no és, doncs, una iniciativa ciutadana *per se*, sinó que ofereix un marc propici per a la permanència i el desenvolupament d'observatoris fotogràfics participatius. La POPP ho fa d'entrada posant al mateix nivell els observatoris fotogràfics estàndards i els

La POPP és una plataforma que agrupa els arxius d'imatges dels observatoris fotogràfics de la regió de la Bretanya francesa

observatoris fotogràfics participatius. En aquesta plataforma interactiva les dues tipologies d'observatori fotogràfic disposen dels mateixos recursos tècnics per a la seva difusió, cosa que representa un fort benefici sobretot per als observatoris participatius, atès que el seu caràcter voluntarista sovint

comporta que estiguin més mancats de recursos tècnics i econòmics.

Així doncs, quan un observatori fotogràfic vulgui integrar el seu fons fotogràfic a la plataforma, haurà d'omplir la fitxa estàndard que la plataforma

posa a disposició dels observatoris. Un element fonamental d'aquesta fitxa és que demana la classificació de la sèrie fotogràfica en funció de la temàtica/ problemàtica del paisatge que tracta i proposa diversos tipus de temàtiques que l'usuari ha d'escollir; per exemple, ▶



Figures 12, 13, 14 i 15 | Fotografies del municipi bretó de Cesson-Sévigné. De dalt a baix, anys 2004, 2014, 2015 i 2016. Font: POPP; OPP-ERE-LGV | © Pierre Lebrun / © Anne-Laure Bethé (EIFFAGE).

Els observatoris fotogràfics del paisatge

Els observatoris fotogràfics del paisatge són uns fons de sèries fotogràfiques que han estat preses en un indret concret amb un interval de temps regular. Es basen en un principi tan senzill com el de fotografiar un mateix punt del paisatge durant períodes de temps concrets. Generalment es fotografia un paisatge contemporani i es torna a fotografiar en els anys successius. Un element imprescindible és fer la foto sempre des del mateix punt geogràfic i amb el mateix enquadrament. En ocasions, però, la primera imatge no és una fotografia contemporània sinó una postal o una fotografia antiga, i a partir d'aquesta es realitzen les fotografies actuals des del mateix punt on va ser presa l'antiga.

Els observatoris fotogràfics van néixer a França l'any 1991 amb la creació de l'Observatori Fotogràfic Nacional del Paisatge, a

iniciativa de la Mission Paysage del Ministeri de Medi Ambient. Aquest observatori està compost de 19 observatoris fotogràfics repartits al llarg de la geografia francesa i segueixen un mateix protocol.

La creació de l'Observatori Fotogràfic Nacional del Paisatge ha impulsat que paral·lelament s'hagin creat múltiples observatoris fotogràfics locals en el conjunt del territori francès. Aquest tipus d'observatoris sovint apareixen per iniciativa d'una institució, com un parc natural regional o un sindicat mixt. Alguns d'aquests observatoris incorporen en alguna etapa de la seva elaboració la iniciativa ciutadana i, en altres ocasions, opten per establir de manera paral·lela els anomenats observatoris participatius (basats exclusivament en la participació ciutadana).

◀ si es tracta de dinàmiques agrícoles o de la integració de la línia del TGV en el paisatge, entre d'altres. També proposa diverses tipologies de paisatge a escollir; per exemple, si es tracta d'un paisatge de vall, urbà, litoral, etc. Un altre element fonamental en el procés de creació de la fitxa és que la plataforma demana descriure quina era la intenció del fotògraf en el moment de fer la fotografia i una descripció dels elements del paisatge a primera vista. Finalment es demana descriure els canvis observats en relació amb la fotografia anterior i en relació amb el conjunt de la sèrie (vegeu les figures 19 i 20). Tots aquests requeriments de la fitxa són de gran interès per a una millor explotació

de les sèries fotogràfiques, especialment dels observatoris participatius, els quals, per una manca d'exhaustivitat en la seva realització, en ocasions estan mancats d'informació. Per tant, la creació d'aquesta fitxa pot impulsar l'aparició de nous observatoris participatius perquè dona pautes d'observació del paisatge i les seves dinàmiques a ciutadans no experts en la matèria.

Finalment, la plataforma permet als ciutadans que la consulten escriure comentaris sobre les sèries fotogràfiques pujades a la plataforma. Aquesta possibilitat de comentar les imatges, que avui en dia pot no semblar un element innovador, de fet sí que ho és

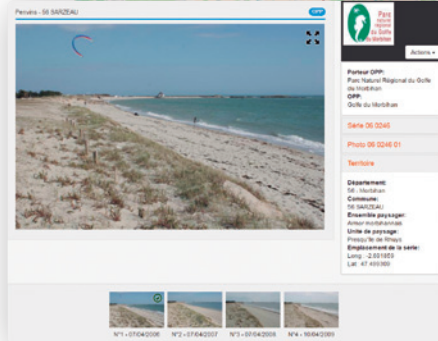
en el marc dels observatoris fotogràfics. I és que cal tenir en compte que fins fa pocs anys part important de les fotografies eren preses en format analògic i, per tant, eren uns arxius que, si bé han

La POPP ofereix un marc idoni per al desenvolupament d'observatoris fotogràfics participatius

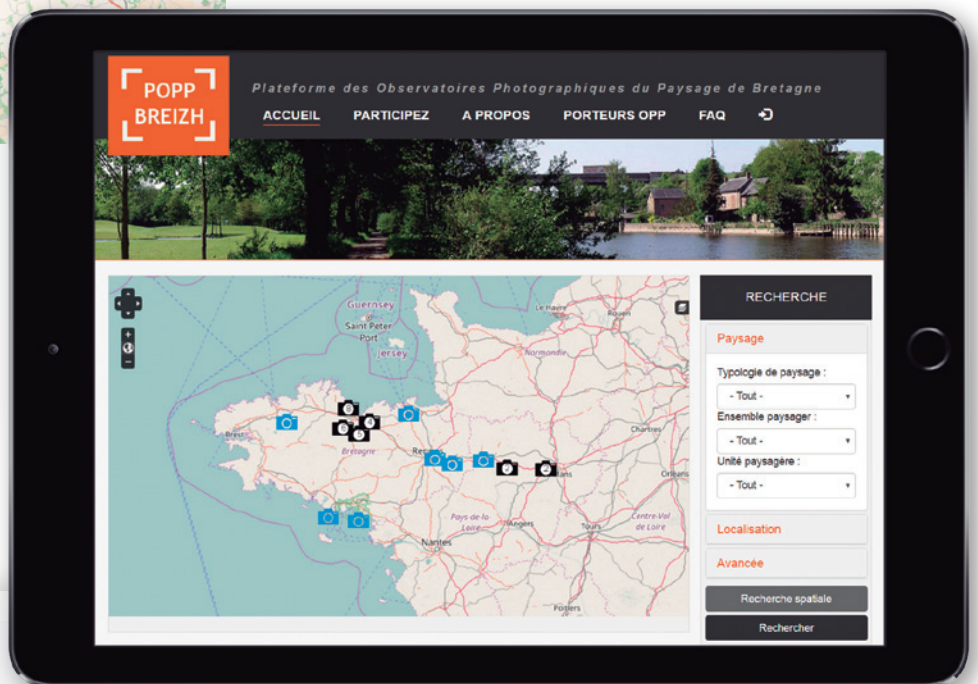
estat sempre públics, no eren de fàcil accés. Quan aquestes fotografies s'han pres ja en format digital, tampoc això ha estat garantia d'una major disponibilitat per al públic, la qual depenia de la iniciativa de cada observatori. Malgrat que cada cop són més els observatoris fotogràfics digitals, aquests no sempre permeten els comentaris dels ciutadans.



◀ Figura 16 | Selecció d'una sèrie fotogràfica.



▲ Figura 18 | Captura de pantalla de la sèrie fotogràfica localitzada al municipi de Saint Pierre Quiberon tal com apareix a la POPP | © David Lédan (autor de les imatges que apareixen en la captura de pantalla).



Descriptions	Changements	Commentaires (0)	Sons	Documentations
Intention du photographe:				
Observer l'évolution d'un littoral atlantique sablo-dunaire				
Description fine des éléments de paysage à la première prise de vue:				
On aperçoit la plage avec ses dunes et la pointe de Pervins avec sa chapelle				
Le 28/08/2015				
Photo	Description des éléments / des changements			
Photo	La dune est très en deà de la ganivelle, avec une couverture végétale type oyat.			
Photo n°2	La dune n'a pas évolué.			
Photo n°3	La dune a commencé un recul, notamment à son pied où il recule d'un ou deux mètres			
Photo n°4	La dune poursuit son recul, modérément.			
Photo n°5	La dune a nettement reculé, elle est désormais au niveau de la ganivelle.			
Photo n°6	Peu d'évolution, la dune est toujours au niveau de la ganivelle.			
Photo n°7	La dune présente une large échançure qui n'existait pas, une nouvelle ganivelle a été mise en place, en dessous de l'échançure			

Figura 19 | Descripció dels elements del paisatge identificats.

Changements par rapport à la photo précédente						
Éléments	Stabilité	Apparition	Disparition	Augmentation	Diminution	Chgt d'apparence
dune	X					
ganivelle				X		
Changements intervenus sur la durée de la série						
Éléments	Stabilité	Apparition	Disparition	Augmentation	Diminution	Chgt d'apparence
dune	5	0	0	1	4	0
ganivelle	7	2	1	1	0	0

◀ Figura 20 | Taula dels canvis succeïts en el paisatge respecte a la fotografia precedent i en relació amb el conjunt de la sèrie.

Resultats

El resultat final d'aquesta iniciativa, fins avui, és un mapa interactiu on apareixen un seguit d'icones amb la imatge d'una càmera fotogràfica que representen la localització de les sèries fotogràfiques. Utilitzant el negre i el blau en la representació de les icones, es pot distingir si es consulten les sèries fotogràfiques d'un observatori estàndard o d'un observatori participatiu.

La selecció d'una sèrie fotogràfica es pot dur a terme clicant sobre el mapa (vegeu la figura 16) o bé fent una recerca avançada que ens permeti escollir sèries fotogràfiques en funció de diversos criteris, com la divisió administrativa (departament o municipis), l'observatori fotogràfic o la tipologia de paisatge.

Un cop es clica sobre la sèrie fotogràfica que es vol consultar, s'obre la seva fitxa (vegeu les figures 18, 19 i 20). És una fitxa prèviament omplerta pels respectius observatoris i que conté els mateixos camps independentment de si la sèrie prové d'un observatori estàndard o d'un observatori participatiu. La informació continguda en les fitxes així com les fotografies es poden exportar, de manera que qualsevol persona en pot disposar. També es pot descarregar la fitxa amb les dades tècniques de la presa de la imatge.

Altres sinergies

Com que aquest projecte es troba en la seva fase inicial, resta per veure la seva capacitat de generar sinergies més

enllà de l'assoliment dels seus propis objectius immediats, tot i que el seu potencial, sobretot en la utilització pluridisciplinària de la informació generada, és molt gran (suport en la presa de decisions i en l'avaluació de polítiques públiques, generació d'informació turística, utilitats en l'àmbit educatiu, etc.). Per altra banda, la seva simple creació ja suposa un pas endavant a l'hora de compartir recursos tècnics i, evidentment, també facilita l'aprofitament d'aquests fons fotogràfics per part dels diversos actors del territori. Però, en relació amb la mobilització ciutadana vers el paisatge, resta per veure si aquesta plataforma acabarà propiciant l'esperada creació de més observatoris fotogràfics participatius.

Tipologies d'observatoris fotogràfics del paisatge

Es poden distingir dues tipologies d'observatoris locals: els estàndards (en els quals un element fonamental de la metodologia és la presa de fotografies per professionals) i els participatius, en què les sèries fotogràfiques són preses a iniciativa dels ciutadans.

Pel que fa a la metodologia adoptada, existeixen tres vies: utilitzar el protocol de l'Observatori Fotogràfic Nacional, establir una metodologia local o bé crear una metodologia mixta entre l'establerta per l'Observatori Nacional i una metodologia local.

Els observatoris fotogràfics presenten múltiples especificitats pròpies depenent de si són nacionals o locals, de l'àrea geogràfica que abracen, de la metodologia que adopten, del seu origen (creats en el si d'un parc natural, a partir de la construcció d'alguna infraestructura o d'altres casuístiques), etc. No obstant, tots es basen en tres principis: elaborar un fons de fotografies de paisatge sobre el terreny, emprendre una

renovació idèntica de les fotografies –amb una periodicitat preestablerta– i ser un arxiu públic.

Tenint en compte les diferents característiques que presenten cadascun dels observatoris fotogràfics, els seus objectius no són exactament els mateixos, però com a mínim sí que en comparteixen quatre de bàsics:

- Construir una base de dades fotogràfica sobre el paisatge.
- Fer un seguiment de les dinàmiques dels paisatges.
- Sensibilitzar els actors del territori i la població sobre les dinàmiques del paisatge.
- Avaluar les polítiques públiques de paisatge actuals i futures.

Aquest darrer objectiu segurament és el de més difícil consecució, tot i que comencen a aparèixer alguns exemples en què les sèries fotogràfiques s'han utilitzat per a una millor concertació de les polítiques territorials a definir.

Fonts d'informació

- Plateforme des Observatoires Photographiques de la Bretagne: popp.applis-bretagne.fr
- Le Dù Blayo, Laurence (2014). *Plateforme régionale d'Observatoires Photographiques du Paysage : un projet pilote en Bretagne*. [Rapport de recherche] UMR 6590 : ESO. 2012. Disponible a: hal.archives-ouvertes.fr/hal-01076660/document [consulta: 12.01.2017].

- Guittet, Caroline & Le Dù-Blayo, Laurence (2015). "Vers une meilleure intégration des Observatoires Photographiques du Paysage (OPP) dans la gouvernance territoriale : de l'OPP des experts à l'OPP des habitants ?", *Belgeo*, núm. 3. [En línia] belgeo.revues.org/17585 [consulta: 12.01.2016].
- Sanaa, Nicolas; Moutet, Philippe (2015). *Étude sur les observatoires photographiques du paysage dans les PNR*. París: Fédération des Parcs

naturels régionaux de France. Disponible a: en.calameo.com/read/00003402476d563172f7c [consulta: 12.01.2017].

- Observatoire photographique ERE LGV: www.ere-lgv-bpl.com/home/observatoire/opp/quest-ce-quun-observatoire-photo.html
- Terra la photothèque. Observatoire Photographique National du Paysage: terra.developpement-durable.gouv.fr/observatoire-photo-paysage/home/

Iniciativa

Intangible Search. Inventario del Patrimonio Immateriale delle Regione Alpine

País/regió:
Itàlia

Àmbit d'aplicació:

Alps italo-suïssos: regions italianes de la Llombardia, el Piemont, la Vall d'Aosta, el Trentino-Alto Adige i els cantons suïssos de Ticino, Grigioni i Vallese

Inici:

2015, finançat pel programa europeu Interreg Itàlia-Suïssa 2007-2013

Impulsors:

Regió de la Llombardia. Arxiu Etnogràfic d'Història Social

Web:

www.intangiblesearch.eu



Territoris Italians i Suïssos de Intangible Search

Descripció

Intangible Search (cerca immaterial) és un inventari participatiu en línia que permet que qualsevol persona pugui catalogar un element del patrimoni cultural immaterial de les regions dels Alps italians i suïssos. La catalogació inclou la localització del bé patrimonial immaterial, la seva descripció i la introducció de fotografies. Alhora, l'inventari permet la consulta del patrimoni immaterial ja catalogat i, a més, qualsevol usuari registrat en pot ampliar la descripció. L'inventari d'aquests elements del patrimoni immaterial permet aprofundir en els aspectes del paisatge més intangibles, com el sentiment de pertinença i les tècniques agrícoles i constructives que ajuden a explicar la configuració del paisatge actual.

Origen

L'origen d'aquest projecte rau en primer terme en la convenció de la UNESCO del 2003 per la salvaguarda del patrimoni cultural immaterial, que va ser ratificada per Itàlia l'any 2007 (L. 167/2007). A partir d'aquesta ratificació, la regió de la Llombardia va aprovar la Llei regional l.r.n. 27/2008 de valoració del patrimoni cultural immaterial, que preveia la individuació, salvaguarda i valoració del patrimoni cultural a través de diversos mecanismes i instruments. En aquest sentit, l'Intangible Search és un dels instruments resultants d'aquesta llei regional que ha de permetre assolir els seus objectius de conservació i promoció del patrimoni cultural immaterial dels Alps italians i suïssos. Aquest

instrument ha estat impulsat per la regió de Llombardia a través de l'Arxiu Etnogràfic d'Història Social i finançat gràcies al Programa Interreg Itàlia-Suïssa 2007-2013.

Objectius

Els objectius de l'Intangible Search són:

- Catalogar el *patrimoni viu* que es manifesta a través de les tradicions orals, les llengües, les arts escèniques, els coneixements tècnics que han ajudat a configurar el paisatge actual, les pràctiques socials, rituals i actes festius de les regions alpines d'Itàlia i Suïssa.

- Difondre els elements patrimonials immaterials catalogats facilitant la seva consulta a través d'internet.

Implicació ciutadana

Qualsevol persona que vulgui donar a conèixer algun element del patrimoni cultural immaterial ho pot fer a través de la secció *Community* de la Intangible Search (vegeu la figura 25). Aquí es pregunta si la persona vol suggerir un nou element per incloure en l'inventari o vol comentar un element del patrimoni cultural ja catalogat. En el cas que es vulgui introduir un nou element patrimonial, l'aplicació demana que la persona es registri i introdueixi el títol del bé que es vol donar a conèixer, així com una descripció. També s'ha d'introduir una imatge i/o un vídeo i, si es vol, incorporar algun comentari més. Un cop fet el suggeriment, aquest s'envia als coordinadors del projecte i tècnics de l'Arxiu d'Etnografia i Història Social, que revisen la informació, l'amplien i si tot està correcte hi donen el vistiplau. Un cop acceptat el bé immaterial, els membres de l'equip tècnic

de l'Intangible Search classifiquen el bé immaterial en una de les cinc categories preestablertes i precisen la seva localització. Es duu a terme, doncs, un treball coordinat entre les comunitats locals i els especialistes en diverses àrees de l'antropologia social i cultural, ja que aquests darrers entrenen una important tasca de recerca dels béns suggerits per les comunitats locals.

Intangible Search permet que qualsevol persona pugui catalogar un element del patrimoni cultural immaterial de les regions dels Alps italians i suïssos

Si es vol afegir informació sobre un bé que ja ha estat prèviament catalogat, el procediment és similar. En aquest cas es demanen més detalls en la descripció del bé immaterial i també, si se'n disposa, més material gràfic (fotografia

i vídeo), degudament documentat (títol, autor, la data i el lloc de presa de la fotografia o enregistrament del vídeo).

Resultats

Intangible Search, fins al present, ha inventariat 264 elements del patrimoni cultural immaterial gràcies a la participació d'una comunitat formada per 486 persones i/o entitats que alimenta i enriqueix contínuament aquest inventari. Els béns inventariats es poden consultar a través de diverses vies. Una d'elles és l'apartat de la web anomenada *Inventario*, on el patrimoni immaterial es mostra sense la seva geolocalització i es pot visualitzar per ordre alfabètic, segons les regions on té lloc i en funció de la tipologia de patrimoni immaterial. D'altra banda, encara sense geolocalitzar, en l'apartat *Esplora* també es poden consultar els béns inventariats en funció de les persones que els han suggerit i descrit, així com també es pot fer una cerca per paraules clau.

Figura 23 | Visualització dels béns immaterials classificats com a Natura i Univers.



Figura 24 | Visualització dels béns immaterials classificats com a Natura i Univers de la regió de la Llombardia.

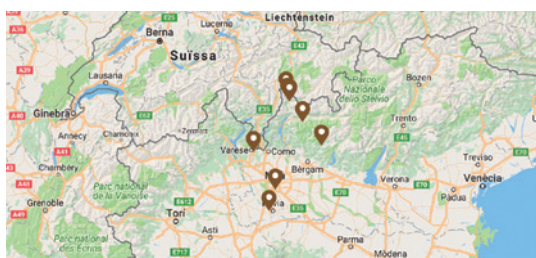


Figura 22 | Mapa interactiu del patrimoni immaterial de les regions alpines italo-suïsses (visualització de totes les categories i totes les regions).

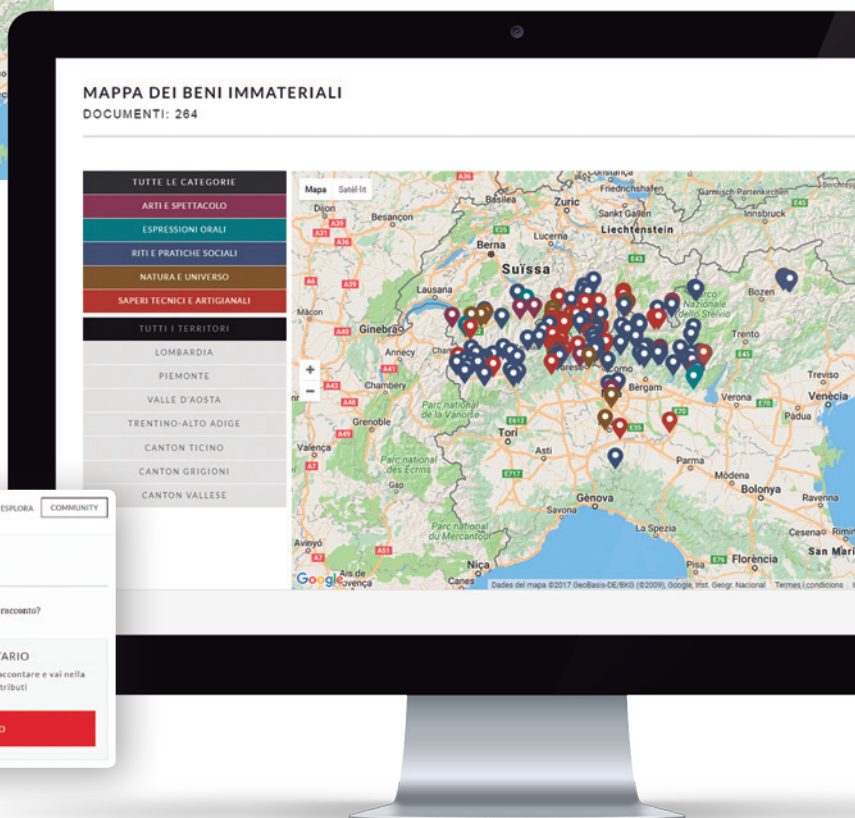
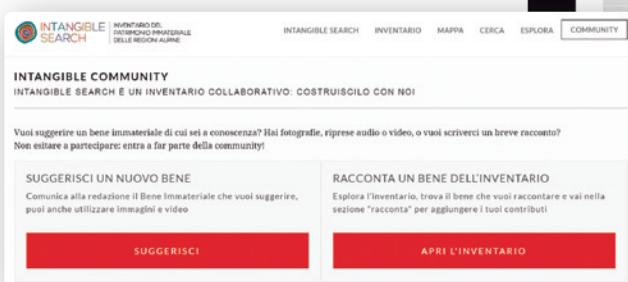


Figura 25 | Secció Community de l'Intangible Search.



- ◀ El patrimoni immaterial inventariat també es pot consultar gràcies a un mapa interactiu que mostra la localització de cadascun dels béns catalogats i, en un color diferent, distingeix la categoria de cada bé (vegeu la figura 22). Aquest mapa permet veure els béns de totes les categories i de tots els territoris, però, si es vol, es pot seleccionar una única categoria –es visualitzaran tots els béns immaterials d’aquella categoria en tota la regió alpina–, un únic territori –es visualitzaran els béns immaterials de totes les categories en aquest territori–, una única categoria en un únic territori –es mostraran els béns immaterials d’una única categoria en un únic territori– (vegeu les figures 23 i 24). Les categories preestablertes en què s’han classificat els béns immaterials són les següents:
- Arts i espectacles (19 béns immaterials catalogats).
 - Expressions orals (7 béns immaterials catalogats).
 - Ritus i pràctiques socials (135 béns immaterials catalogats).
 - Natura i univers (35 béns immaterials catalogats).

- Sabers tècnics i artesanals (68 béns immaterials catalogats).

Les regions en què es classifiquen els béns són lògicament les regions italianes i suïsses alpines que formen part del projecte:

- La Llombardia (99 béns inventariats).
- El Piemont (70 béns inventariats).
- La Vall d’Aosta (25 béns inventariats).
- El Trentino-Alto Adige (21 béns inventariats).
- El cantó Ticino (29 béns inventariats).
- El cantó Grigioni (5 béns inventariats).
- El cantó Vallese (14 béns inventariats).

Sigui quina sigui la via utilitzada per consultar un bé de l’inventari, un cop seleccionat l’element patrimonial, s’obre la seva fitxa. En totes les fitxes sempre apareix una extensa descripció, acompanyada d’imatges i en ocasions de vídeos i d’enregistraments sonors. A continuació, depenent de la informació aportada, hi apareixerà informació més detallada relativa a notes històriques

del bé immaterial inventariat, el seu aprenentatge i la seva transmissió, una breu explicació de la comunitat humana d’origen i transmissió del bé, les accions de valorització preses i les mesures de salvaguarda.

A tall d’exemple, tot seguit es mostra la fitxa d’un bé immaterial de la categoria Natura i univers: la gestió de les aigües del riu Olona (regió Llombardia), *Gestione delle acque del fiume Olona*, i la seva incidència en el paisatge al llarg de la història. En aquest cas, en la descripció general s’explica com tradicionalment la gestió de les aigües del riu Olona s’ha dut a terme gràcies a un consorci, el Consorci del Riu Olona, del qual forma part el tècnic que controla les aigües, en altres temps anomenat *campari* o *campè*. Es detalla que el controlador de les aigües, juntament amb els agricultors de la zona, han

Intangible Search ha inventariat 264 elements gràcies a la participació de 486 persones i/o entitats

El patrimoni cultural immaterial i el paisatge

Segons la convenció de la UNESCO del 2003 per la salvaguarda del patrimoni cultural immaterial, aquest es defineix com:

“Els usos, representacions, expressions, coneixements i tècniques –juntament amb els instruments, objectes, artefactes i espais culturals que els són inherents– que les comunitats, els grups i en alguns casos els individus, reconeixen com a part integrant del seu patrimoni cultural. Aquest patrimoni cultural immaterial, que es transmet de generació en generació, és recreat constantment per les comunitats i els grups en funció del seu entorn, la seva interrelació amb la naturalesa i la seva història, infontent-los un sentiment d’identitat i continuïtat i contribuït així a promoure el respecte de la diversitat cultural i la creativitat humana.”

La definició del patrimoni cultural immaterial dona cabuda a un ampli ventall d’elements patrimonials, no tots amb una afectació paisatgística clara o directa. Però en alguns casos el lligam amb el paisatge és molt evident. És, per exemple, el cas de les tècniques i els coneixements de les comunitats, sovint vinculades a l’aprofitament dels recursos que ofereix la terra. En aquest sentit, tal com explicita la pròpia convenció de la UNESCO, moltes de les pràctiques inherents a una comunitat han estat estretament vinculades a la relació amb l’entorn, en moltes ocasions, modelant i modificant aquest darrer. Així doncs, el coneixement i manteniment de les pràctiques tradicionals d’aprofitament dels recursos, transmeses de generació en generació, són un element fonamental per a la preservació futura dels paisatges culturals.

configurat el paisatge actual d’aquesta zona gràcies a la gestió dels béns patrimonials associats al paisatge fluvial (principalment rescloses, canals i molins) i han après a llegir els canvis del riu per tal de regular l’aigua tant per a usos agrícoles com per realitzar accions preventives davant el risc d’inundació. En l’apartat de notes històriques, es descriu l’origen del consorci del riu Olona al segle XVII i la seva evolució fins al present, i també es detalla la importància de la tasca del controlador de les aigües en altres temps, quan d’ell no només en depenia la irrigació dels conreus sinó que també ho feien els molins que funcionaven gràcies a la força hidràulica. En la secció d’aprenentatge i transmissió, s’explica com aquest coneixement de gestió de les aigües s’ha transmès oralment de generació en generació dins l’àmbit familiar. Pel que fa a la comunitat, es descriu el grup de persones que integren el Consorci del riu Olona. En relació amb les accions de valoració, tant es descriuen les actuacions que el consorci ha dut a terme per preservar la qualitat del paisatge fluvial com aquelles iniciatives que han servit perquè es mantingui el coneixement sobre el control de les aigües

adquirit durant segles, per exemple, la publicació d'un diccionari del 1924 que contenia descripcions sobre la gestió de l'aigua del riu. Finalment, en relació amb les mesures de salvaguarda, es descriu l'empresa d'activitats de recerca sobre les produccions que es duïen a terme en el passat a les vores del riu Olona, gràcies al control de les aigües.

Més enllà de la descripció, la fitxa inclou també les paraules clau, la localització, referències web per ampliar la informació, una petita descripció dels béns materials relacionats amb el patrimoni immaterial descrit i el llistat de persones que han contribuït a inventariar i descriure el bé immaterial (vegeu la figura 27).

Altres sinergies

Com s'ha esmentat a l'inici, l'inventari Intangible Search és un instrument resultant de la Llei regional l.r.n. 27/2008 de valoració del patrimoni cultural immaterial. En aquest sentit, l'inventari respon en primer terme als objectius de la llei de singularització, conservació, classificació i inventari del patrimoni immaterial, així com de facilitar-ne la seva consulta. En resposta a aquesta mateixa llei, Intangible Search esdevé una de les bones pràctiques via web per a la compilació, la gestió i l'inventari del patrimoni que la llei encomana. D'altra banda, l'inventari d'aquests béns immaterials els ha donat una

major visibilitat, de manera que han estat tinguts en compte en els plans de paisatge regional de les regions italianes.

Recentment, l'inventari de *Intangible Search* s'ha incorporat en un nou projecte europeu anomenat *AlpFoodway*. Aquest projecte està finançat pel programa Interreg 2014-2020 de l'espai alpí, i vol contribuir al desenvolupament conjunt de la regió alpina a través del bagatge cultural comú relacionat amb el menjar tradicional de la regió.

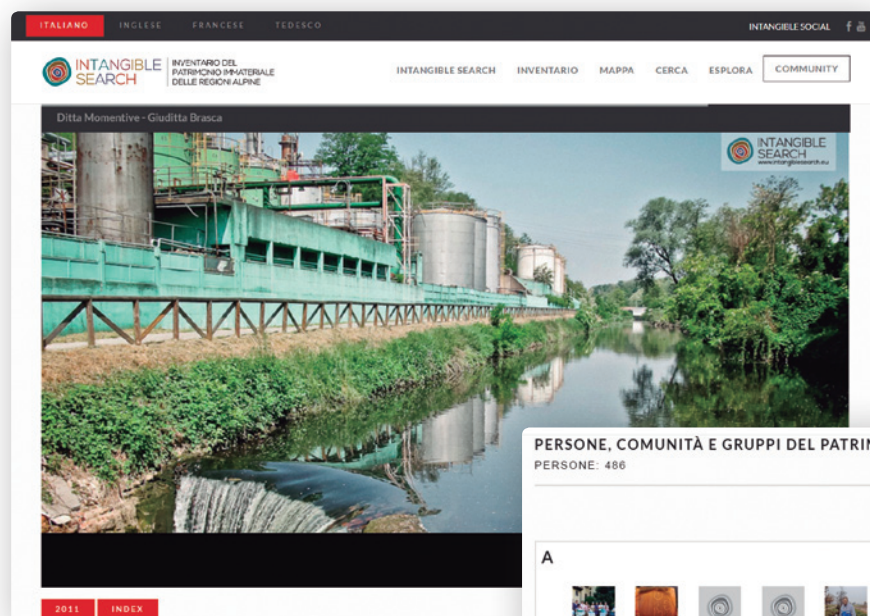
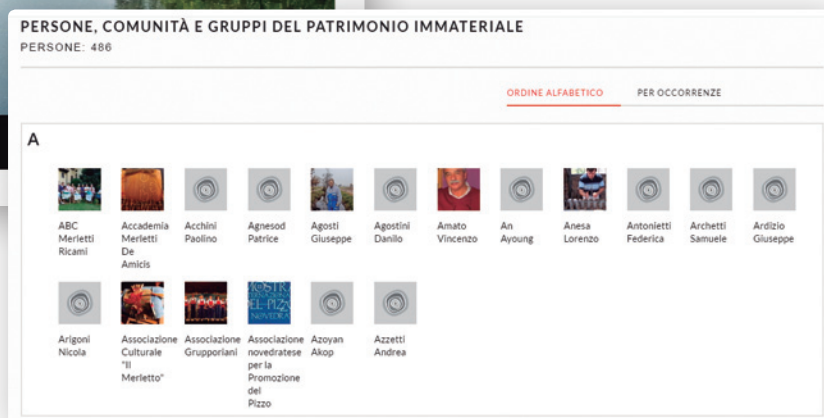


Figura 26 | Imatge de la galeria d'arxius gràfics del bé immaterial *Gestione delle acque del fiume Olona*.

Figura 27 | Part de les persones que han contribuït a crear la fitxa del bé immaterial *Gestione delle acque del fiume Olona*.



Fonts d'informació

- Pàgina web d'Intangible Search: www.intangiblesearch.eu
- Llei regional 27/2008 de millora del patrimoni cultural immaterial (Legge Regionale n. 27/2008 Valorizzazione del patrimonio

culturale immateriale). Disponible a: www.echi-interreg.eu/assets/uploads/LR_27_2008.pdf [consulta: 12.01.2017].

- Pàgina web de l'Archivio di Etnografia e Storia Sociale della Regione Lombardia: www.aess.regione.lombardia.it/site

- *Convenció per a la salvaguarda del patrimoni cultural immaterial* (2010). Barcelona: Centre UNESCO de Catalunya-Unescocat. Disponible a: www.unescocat.org/fitxer/1605/CONVENCIÓC3%93%20PATRIMONI%20IMMATERIALE.pdf [consulta: 12.01.2017].

Iniciativa

KLEKs Das KulturLandschafts-Wiki

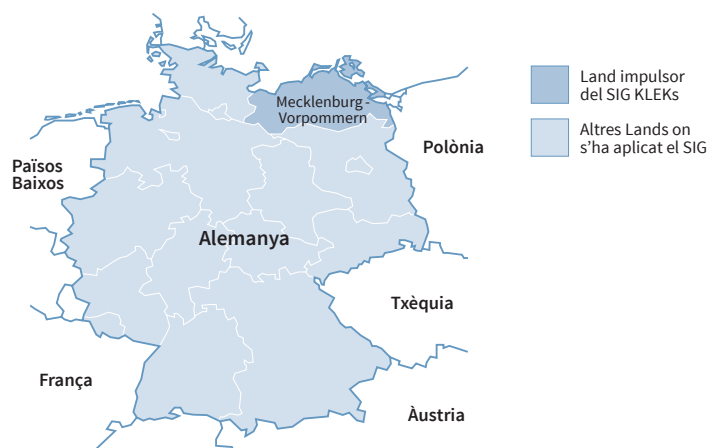
País/regió:
Alemanya

Àmbit d'aplicació:
Tot Alemanya (zona pilot i de major aplicació del projecte: regió de Mecklenburg-Pomerània Occidental)

Inici:
Any 1999

Impulsors:
Landesheimatbund Sachsen – Anhalt e. V, Heimatbund Thüringen, Niedersächsischer Heimatbund (NHB), Fachhochschule Erfurt University of Applied Sciences, Fachhochschule Eberswalde, Kulturraum Erzgebirge, Hochschule Weihenstephan-Triesdorf University of Applied Sciences. Realització tècnica per part de: Technische Umsetzung: KIG Kulturlandschaft und Informatik GmbH

Web:
www.kleks-online.de



Descripció

La plataforma KLEKs Das KulturLandschafts-Wiki (enciclopèdia col·laborativa dels paisatges culturals) és un SIG interactiu en què qualsevol persona que s'hi registri pot catalogar i geolocalitzar qualsevol element del paisatge cultural alemany. Els elements del paisatge que s'hi poden inventariar són múltiples i diversos, donat que el projecte té una visió holística, que pretén englobar tots i cadascun dels elements del patrimoni cultural i natural que els ciutadans considerin que configuren el paisatge d'Alemanya. El resultat del projecte és un mapa interactiu en què es visualitza la localització dels elements del paisatge registrats i a través del qual es pot accedir a les seves fitxes. La tipologia d'elements

incorporats en el mapa és llarga, però a tall d'exemple a continuació se'n llisten alguns:

- Explotacions mineres.
- Aigües continentals.
- Edificis públics.
- Monuments.
- Murs.
- Camins i avingudes arbrades.
- Molins.
- Places.
- Formacions geològiques.
- Conreus.
- Ponts.
- Passatges.
- Zones verdes.
- Espais de llegendes.
- Castells.
- Arbres.
- Espais de descoberta.

Origen

Aquesta plataforma SIG interactiva es creà l'any 1999 gràcies a la col·laboració entre diverses organitzacions i universitats per tal de catalogar tots aquells elements que formen part del paisatge cultural d'Alemanya. La necessitat de crear una plataforma d'aquest tipus apareix per la voluntat d'implicar la ciutadania en la valoració del seu paisatge. A Alemanya, un país que malgrat no haver signat el Conveni europeu del paisatge sí que disposa d'una gran tradició acadèmica en temes de paisatge i que, a més, ha estat un dels primers països europeus a incorporar el paisatge dins el planejament territorial, hi havia, tanmateix, una mancança de mecanismes que permetessin a la ciutadania prendre part en la gestió

del paisatge. Per tal de suplir aquesta mancança i facilitar que més elements del paisatge poguessin ser tinguts en compte en les polítiques de paisatge del país, des de diverses organitzacions no governamentals dels diversos *lander* alemanys es va decidir crear aquest inventari participatiu. Així doncs, l'any 1999 es creà el projecte KLEKs, que es va començar a aplicar al *land* de Mecklenburg-Pomerània Occidental, i progressivament s'ha estès a tot Alemanya.

Objectius

Els objectius de la plataforma KLEKs són:

- Completar els catàlegs oficials d'elements patrimonials culturals i naturals a través de la participació ciutadana.
- Registrar aquells elements del paisatge que els ciutadans, a través de la seva vivència personal del paisatge, considerin que tenen valor, ja sigui natural, històric, estètic o d'algun altre tipus.

Implicació ciutadana

Per participar en aquest inventari només cal registrar-se en la seva pàgina web i, a partir d'aquí, qualsevol persona pot esdevenir membre actiu de la comunitat KLEKs. Tot i que a priori aquest inventari es dirigeix a col·lectius als quals se'ls suposa uns mínims coneixements en temes paisatgístics (investigadors locals, tècnics de museus, experts en planificació del paisatge...), qualsevol ciutadà pot participar-hi, i si la informació aportada es considera correcta serà incorporada al mapa interactiu.

La plataforma interactiva KLEKs permet introduir tres tipus de dades: elements del paisatge, topònims o fotografies. Entrant com a usuari registrat, a la dreta del mapa apareixen les icones d'un arbre, d'una bombolla i d'una càmera fotogràfica. En les dues primeres icones, just a sota, hi apareix també la icona d'un llapis (vegeu la figura 30). Clicant el llapis situat sota la icona de l'arbre es pot introduir un element paisatgístic. Clicant la icona del llapis

que apareix sota la bombolla, es poden introduir topònims.

En el cas de la incorporació d'elements del paisatge, el mapa permet introduir elements puntuals, lineals i zonals. Per aquest motiu la plataforma ofereix tres senzilles eines de digitalització gràfica que permeten digitalitzar aquests

KLEKs és un SIG interactiu que permet catalogar qualsevol element del paisatge cultural alemany

elements del paisatge (vegeu la figura 29). Un cop la digitalització ha estat finalitzada, s'obre una fitxa per omplir. Com es pot veure en la figura 31, la fitxa demana un alt nivell de detall, perquè, de fet, el projecte KLEKs, a imatge i semblança dels SIG professionals, acaba creant una base de dades dels elements ▶

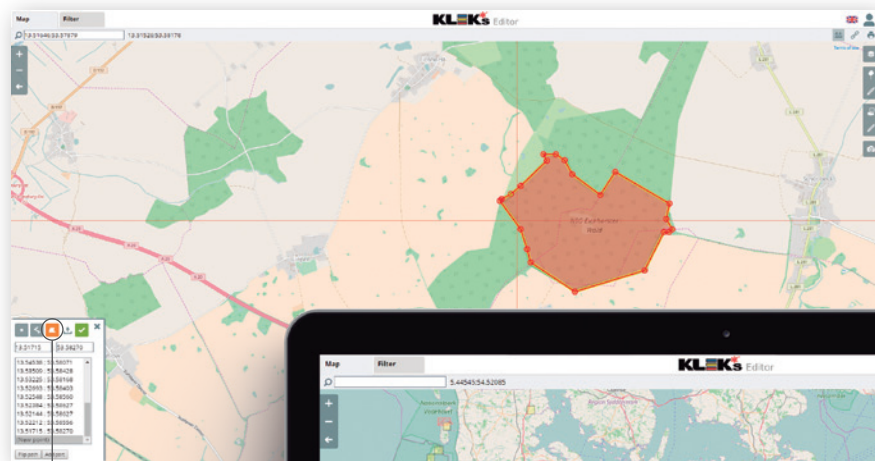


Figura 29 | Digitalització d'un nou element del paisatge, en aquest cas un element zonal.

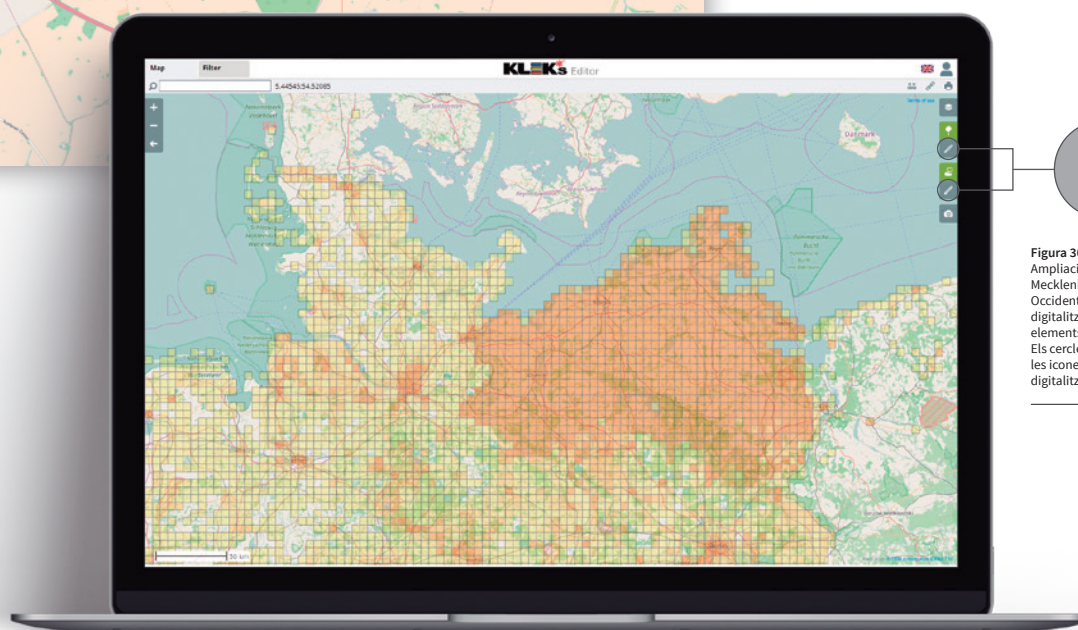


Figura 30 | Ampliació sobre el land Mecklenburg-Pomerània Occidental per a la digitalització de nous elements del paisatge. Els cercles assenyalen les icones per a iniciar la digitalització.

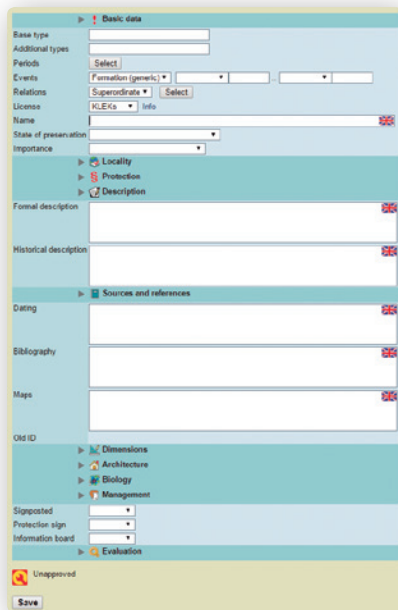


Figura 31 | Fitxa a omplir en el moment de digitalitzar un element del paisatge.

inventariats. No tota la informació requerida és obligatòria, i hi ha determinades dades que només es demanen per a alguns tipus d'elements del paisatge. No obstant, que hi hagi un elevat nombre de camps a omplir permet posar en coneixement dels usuaris l'ideal d'informació necessària a obtenir sobre un element del paisatge. Al mateix temps, permet posar al mateix nivell les dades oficials procedents dels organismes estatals i les dades aportades per la ciutadania a través d'aquesta plataforma.

La fitxes dels elements del paisatge consten de deu seccions. En la secció de dades bàsiques de la fitxa, primer de tot es demana quina és la tipologia de l'element que es vol catalogar. Per fer-ho, s'ha de seleccionar una de les 69 possibles tipologies d'elements del paisatge que proposa la plataforma. També s'haurà de seleccionar el període històric al qual pertany. La figura 32 mostra els períodes històrics predefinitos en la plataforma interactiva i serveix per il·lustrar el nivell de detall que es demana en cada camp de la fitxa. Això permet fer una idea de l'ambició de qualitat de les dades que té aquest projecte. Altres aspectes que es demanen són, per exemple, els canvis que ha patit l'element del paisatge (és una primera construcció?, ha estat abandonat?, ha estat reconstruït?...), o el seu estat de conservació. Evidentment, també s'ha d'introduir el nom de l'element del paisatge i es demana a l'usuari quin ha estat el marge d'error que ha

potut generar en el moment de la seva digitalització. Per últim, es poden afegir notes i comentaris.

En la següent secció de la fitxa s'han de registrar les dades de localització. Una altra secció important és la relativa a la protecció (vegeu la figura 33). Aquí, la plataforma presenta diferents figures i instruments de protecció i l'usuari ha d'indicar si l'element del paisatge en disposa o no. Seguidament hi ha els camps de la fitxa on s'ha de descriure l'element que es vol registrar i, a continuació, hi ha una secció on s'han d'introduir les fonts i referències bibliogràfiques utilitzades.

La fitxa es completa amb cinc apartats que tracten aspectes molt específics dels elements paisatgístics. En el primer es demanen les dimensions de l'element que s'introdueix. El següent apartat fa referència a l'arquitectura, per tant, només s'haurà d'omplir en cas d'inventariar un bé immoble. A continuació hi ha una secció dedicada a la biologia, que, per tant, només s'omplirà quan es tracti d'un element del paisatge natural. Tot seguit es demana a l'usuari quina és la gestió de l'element paisatgístic inventariat. Aquest apartat és especialment interessant perquè, a banda de preguntar sobre el seu règim de propietat, el grau d'exposició a una possible degradació, les seves condicions actuals i l'ús que se'n fa, també es proposa a l'usuari que porti estratègies per a la seva gestió i el seu futur desenvolupament.

Per acabar, hi ha una darrera secció que també presenta un gran interès en termes de gestió del paisatge. És la secció d'avaluació, on es demana a

l'usuari que avalui l'element del paisatge introduït. Per fer-ho possible es presenten fins a onze possibles atributs de l'element del paisatge. L'usuari haurà d'indicar, doncs, si: és perceptible, és un conjunt de valor, és característic, és creador de paisatge, és creador d'experiències (paisatge viscut), té valor històric, té valor per la seva escassetat, és bell i únic, té alguna funció, té un valor místic i, finalment, si té un valor ecològic. Aquesta avaluació és realment interessant perquè fa visibles a la ciutadania els múltiples valors del paisatge, més enllà dels estètics.

Si des de la plataforma es vol introduir un topònim, el procediment és similar al descrit per als elements del paisatge. En aquest cas, es digitalitza la localit-

KLEKs va néixer amb la voluntat d'implicar la ciutadania en la valoració del seu paisatge

zació del topònim clicant sobre la icona del llapis que apareix sota la icona de la bombolla. Un cop finalitzada la digitalització, apareix una fitxa, més reduïda respecte a la dels elements del paisatge. Els camps d'aquesta fitxa demanen aspectes com el tipus de topònim (un bosc, un element hidrològic, un paisatge o un assentament), l'idioma del topònim, el seu significat (classificació més detallada del tipus de topònim), la pronunciació o la seva interpretació, entre d'altres.

Figura 32 | Opcions a seleccionar en el camp Període.

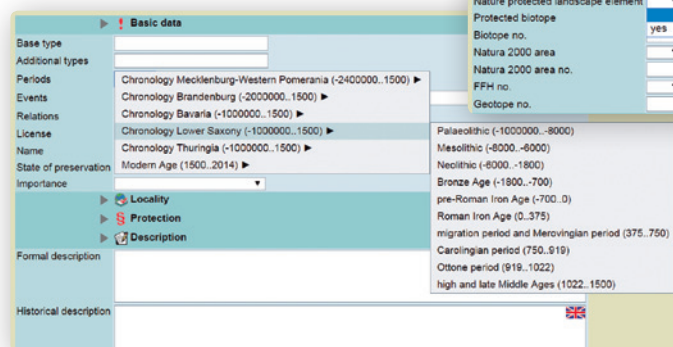


Figura 33 | Captura d'imatge dels camps a omplir en la fitxa de dades, relatiu a la protecció del paisatge.

Figura 34 | Visualització dels elements del paisatge catalogats fins al dia d'avui, i les fotografies carregades a la plataforma. Visualització d'un element de paisatge, d'una zona verda preseleccionada.

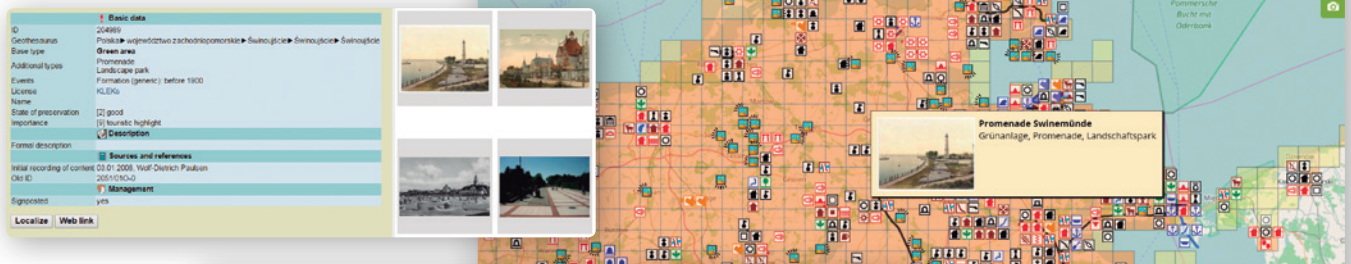


Figura 35 | Mostra de fitxa consultable a través del mapa interactiu | © Paulsen-Postkartenarchiv (font de les imatges de la captura de pantalla).

ID	Geometry	Base type	Name	State of preservation	Last modified	User
338747	Linestring	Old path		[3] changed significantly/overbuilt	2017-02-10 15:49:19	Dr. Gerd Villwock
338748	Linestring	Old path		[3] changed significantly/overbuilt	2017-02-10 15:49:28	Dr. Gerd Villwock
338745	Point	Railway station	Haltepunkt Rottelsdorf	[7] not preserved	2017-02-09 16:33:02	Dr. Gerd Villwock
338744	Point	Railway station	Haltepunkt Burgdorf	[7] not preserved	2017-02-09 16:33:24	Dr. Gerd Villwock
338743	Point	Church	St. Michael	[3] changed significantly/overbuilt	2017-02-08 20:59:48	Gerhard Friedrich
338742	Point	Church	Dom St. Maria	[3] changed significantly/overbuilt	2017-02-08 20:57:48	Gerhard Friedrich
338741	Point	Mill	Bockwindmühle List	[7] not preserved	2017-02-04 16:55:35	Dr. Angelika Malama
338740	Polygon	Burial	Kirchhof Döbitz	[4] partial ruin	2017-02-02 15:25:39	Dr. Gerd Villwock

Figura 36 | Base de dades dels elements del paisatge.

Tant les fitxes dels elements del paisatge com les fitxes dels topònims, un cop completades són revisades per l'equip tècnic de KLEKs i, si les dades són correctes, es publiquen en el mapa interactiu (vegeu la figura 34). D'altra banda, els usuaris registrats de KLEKs també poden suggerir modificacions sobre un element del paisatge ja introduït. En aquest cas s'ha de clicar sobre les icones que representen cadascun dels elements del paisatge i s'obre la fitxa en versió editable. L'usuari podrà, doncs, modificar el que cregui convenient i, a més, podrà introduir fotografies i articles.

Resultats

El resultat de la catalogació ciutadana dels elements que formen el paisatge cultural d'Alemanya és un mapa on es poden visualitzar les icones representant les diverses tipologies d'elements de paisatge preestablertes, és a dir, un total de 69. En ambdós casos, la majoria es localitzen al *land* de Mecklenburg-Pomerània Occidental, on es va iniciar el projecte i on ha tingut més ressò entre la ciutadania. No obstant, la seva utilització es va estenent al conjunt del país.

Qualsevol persona que accedeixi al mapa interactiu i vulgui consultar algun element del paisatge simplement haurà de clicar la icona corresponent i s'obrirà la fitxa (vegeu la figura 35). Com que l'estructura d'aquesta plataforma és més similar a un SIG que no pas a un servidor de mapes, la consulta dels elements del paisatge es pot fer en l'ordre invers, és a dir, accedint directament a la base de dades (vegeu la figura 36). La fitxa que s'obrirà és la mateixa que quan s'hi accedeix a través del mapa.

En definitiva, aquest inventari és una adaptació senzilla d'un SIG en línia, on els elements gràfics estan vinculats a una base de dades amb uns camps predeterminats que l'usuari registrat ha omplert en el moment d'introduir un nou registre.

En termes numèrics, fins avui s'han registrat 196.170 elements paisatgístics i 53.286 topònims. D'altra banda, un dels resultats més positius és la longevitat del projecte, que està en actiu des del 1999 i que és una mostra de l'encert del model triat. Tanmateix, no es pot obviar que bona part de les contribucions

han estat fetes per investigadors, cosa que, malgrat que hagin fet les aportacions a títol personal –i no a través de les respectives universitats i plataformes de recerca–, posa en relleu com la complexitat d'utilitzar un SIG en dificulta l'ús a les persones no habituades a aquest tipus de tecnologia.

Altres sinergies

Aquesta plataforma ha contribuït a donar una visió holística del paisatge a la ciutadania, però, a més, ho ha fet des del 1999, per tant, des de poc abans de l'aprovació del Conveni europeu del paisatge –document que d'alguna manera ha donat el tret de sortida a aquesta visió del paisatge a Europa–. Aquest fet és rellevant perquè situa la plataforma interactiva KLEKs com a experiència precursora al Conveni. En definitiva, és un projecte que ha contribuït d'una manera pràctica a donar a conèixer les múltiples dimensions i valors del paisatge des de fa més de quinze anys.

Fonts d'informació

- Entrevista personal amb Maik Stöckmann coordinador del projecte KLEKs.

- Pàgina web de KLEKs Das KulturLandschafts-Wiki: www.kleks-online.de
- Wilbrand, Stephanie (2010). *Les*

polítiques de paisatge a Europa en el marc del Conveni Europeu del Paisatge. Els casos d'Espanya, Alemanya i Eslovàquia. Tesi doctoral presentada a la Universitat de Girona.

Iniciativa

Candidatura Priorat-Montsant-Siurana a Patrimoni Mundial de la UNESCO

País/regió:

Catalunya (Espanya)

Àmbit d'aplicació:

Comarca del Priorat

Inici:

Any 2007

Impulsors:

Societat civil de la comarca
aglutinada en l'associació Prioritat

Web:

prioritat.org



Descripció

La candidatura a Patrimoni Mundial de la UNESCO és la via triada per la societat civil de la comarca del Priorat per donar valor al seu paisatge i crear desenvolupament a partir de la preservació dels valors intrínsecs del seu territori. La candidatura és evidentment una fita *per se*, però per al Priorat és, sobretot i en primer terme, un camí per generar sinergies positives entre els diversos sectors de la comarca. A diferència de bona part de les candidatures a Patrimoni Mundial de la UNESCO, impulsades directament des de l'administració pública, la candidatura Priorat-Montsant-Siurana ha sorgit de la societat civil. I és en aquí on rau la particularitat d'aquesta candidatura. Una candidatura que, al mateix temps

que ha preparat els documents necessaris per ser presentats a la UNESCO, també ha dut a terme una profunda tasca per fer créixer la implicació local i donar a conèixer els valors materials i immaterials del paisatge del Priorat, fent-ne partícips tots els sectors de la societat civil de la comarca. Per això, aquesta candidatura a Patrimoni de la UNESCO s'ha caracteritzat per la permanent implicació de la ciutadania en les diverses etapes del projecte.

Origen

La candidatura de Patrimoni Mundial de la UNESCO neix l'any 2007, en un moment de presa de consciència dels valors del paisatge en tot el territori català, i evidentment també al Priorat

(redacció de la carta del paisatge –iniciada l'any 2004– i del Catàleg de paisatge del Camp de Tarragona –iniciada l'any 2005–). Però el Priorat estava patint un cert oblit dins el context català i també patia d'una manca de reconeixement de la seva vàlua per part del propi territori, derivat, en part, del baix dinamisme socioeconòmic que havia caracteritzat la comarca al llarg del segle XX. Davant d'un context en què la globalització estava penetrant en l'economia i la cultura, es va veure com el fet de no emprendre cap acció podia suposar la pèrdua del caràcter del seu paisatge cultural. És per això que des d'alguns sectors de la societat civil prioratina es va veure la necessitat d'incidir en la gestió del territori si aquest es volia preservar de cara al futur. En aquest sentit, van veure en la figura de

patrimoni mundial de la UNESCO en la categoria de paisatge cultural una oportunitat de crear un projecte de territori: treballar per assolir el reconeixement de la UNESCO s'entén com una oportunitat per mantenir i reforçar el teixit social i econòmic endogen que fins al present havia creat i mantingut el paisatge del Priorat.

La candidatura Priorat-Montsant-Siurana ha sorgit de la societat civil

El Priorat pot reunir tots els requisits per poder ser inscrit a la llista de patrimoni mundial de la UNESCO en la categoria de paisatge cultural. Aquesta categoria inclou aquells espais que il·lustren la interacció humana amb el medi al llarg de la història i que tenen un valor universal excepcional i, en

aquest sentit, el paisatge agrícola del Priorat és sens dubte un excel·lent reflex de la interrelació humana i la natura en la muntanya mediterrània.

Per assolir aquest objectiu, l'any 2008 es va constituir l'associació Prioritat, que aglutina bona part del teixit socioeconòmic i cultural de la comarca i que fins al dia d'avui ha treballat i continua treballant perquè la inclusió a la llista de Patrimoni Mundial de la UNESCO del paisatge Priorat-Montsant-Siurana esdevingui una realitat. L'associació treballa conjuntament amb el Consell Comarcal del Priorat i la Diputació de Tarragona per aconseguir aquest objectiu.

Objectius

El principal objectiu de la candidatura Priorat-Montsant-Siurana a Patrimoni Mundial de la UNESCO és:

- Rebre el reconeixement per part de la UNESCO de Patrimoni Mundial de la Humanitat dins la categoria de

paisatge cultural com a eina per:

- Augmentar l'autoestima de la població local vers el seu propi territori.
- Definir un projecte de territori basat en el reconeixement local dels valors del paisatge.
- Establir un model de gestió que preservi en el futur els valors del paisatge del Priorat.
- Donar a conèixer externament els valors del Priorat.

Implicació ciutadana

La implicació de la ciutadania en la candidatura de patrimoni mundial de la UNESCO ha estat la gènesi d'un projecte que ha aconseguit involucrar el Consell Comarcal del Priorat i la Diputació de Tarragona.

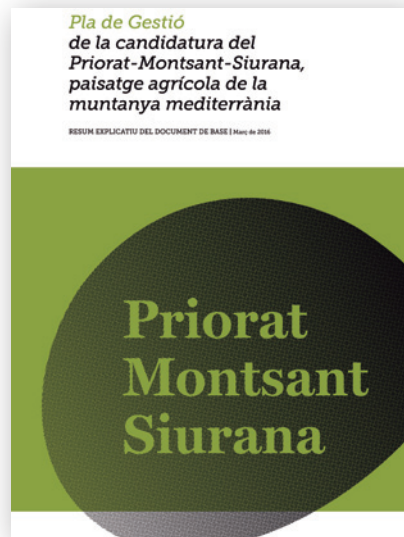
Amb l'objectiu de treballar perquè el paisatge del Priorat esdevingui Patrimoni Mundial de la UNESCO, la població local ha pres part en el projecte en diverses etapes del procés de candidatura. Així doncs, des de l'associació ▶

El Priorat-Montsant-Siurana – Paisatge cultural agrícola de muntanya mediterrània

El Priorat és una comarca de la província de Tarragona, a cavall entre el Camp de Tarragona i les Terres de l'Ebre. Amb una superfície de 498,60 km², té una orografia eminentment muntanyosa dominada per la serra de Montsant.

Comarca de caràcter rural, tradicionalment ha basat la seva economia en la viticultura i en la producció d'oli i fruita seca. Aquesta base econòmica ha marcat el seu paisatge en mosaic, dominat per les vinyes on l'orografia ho ha permès. Però alhora ha estat l'origen del declivi demogràfic que ha viscut la comarca des dels finals del segle XIX, quan la industrialització i la fil·loxera van provocar una dràstica pèrdua de població, que passà dels 27.461 habitants l'any 1887 als 9.381 l'any 2016 (Font: Idescat).

Aquesta manca de dinamisme socioeconòmic havia caracteritzat la comarca fins fa pocs anys. Però la producció d'olis, vins i altres productes de qualitat i el seu reconeixement a fora de la comarca ha impulsat la mobilització del territori per treballar per al seu desenvolupament futur.



◀ Figura 38 | Portada del document del Pla de Gestió de la candidatura Priorat-Montsant-Siurana a Patrimoni Mundial de la UNESCO.

Figura 39 | Vistes de la Morera de Montsant | © Observatori del Paisatge de Catalunya. ▼



- ◀ Prioritat s'ha treballat simultàniament a nivell territorial, acadèmic i institucional. Excepte a nivell institucional, en què el mateix procés de candidatura obliga a una interlocució directa amb les administracions públiques que s'han de fer seva la candidatura, en els altres dos nivells la implicació de la població local ha estat sempre fonamental.

El nivell territorial ha estat i és la base del projecte, i s'ha buscat ampliar a tots els sectors de la societat del Priorat el suport a la candidatura. Això implicava primer de tot conèixer el territori i reivindicar-lo des de la mateixa comarca. Per assolir-ho, els membres de Prioritat han organitzat nombroses xerrades i debats per donar a conèixer la candidatura, però sobretot per fer entendre els valors del seu paisatge a la població local (vegeu la figura 40 i 41). Amb vista a planificar, impulsar i ordenar la participació ciutadana, l'any 2011 es va redactar un Pla de Participació en què s'identificaven els diferents actors i les relacions que s'estableixen entre ells. La participació ciutadana ha estat

La candidatura és un camí per generar sinergies positives entre els diversos actors de la comarca

fonamental també per a la redacció del Pla de Gestió³, el qual s'ha redactat en permanent concertació amb la població local, seguint esquemes de participació ciutadana clàssics i de propis, amb una temporització molt ben definida. Primerament, a partir d'un document de bases, es van convocar sessions de treball individuals amb cadascun dels ajuntaments del Priorat i amb els diferents sectors socioeconòmics, cívics i culturals, per tal d'identificar els valors de cada municipi. Un cop identificats, al llarg del darrer trimestre de 2016 es van programar sessions amb els ens locals agrupats, en les quals es van validar les fitxes de cada municipi prèviament acordades amb els respectius ajuntaments. A partir de totes les sessions, es van definir les línies estratègiques i accions que han de permetre mantenir els valors identificats en cada municipi i sector. Finalment, la població local ha d'aprovar de manera definitiva el Pla de Gestió i la forma de governança. En



Figures 40 i 41 | Sessions amb el món local per a la validació del Pla de Gestió | © Associació Prioritat.

aquestes sessions han estat mobilitzats representants de tots els sectors de la societat implicats en el territori: sector primari, ajuntaments, parc natural, associacions, etc.

El segon nivell, l'acadèmic, ha estat sobretot present en el moment de redacció del dossier de la candidatura⁴. En aquesta esfera, des de Prioritat s'ha volgut que les persones encarregades de la redacció dels dossiers fossin especialistes i estudiosos originaris de la comarca o que hi tinguessin forts vincles. D'altra banda, per tal de concedir valor al territori més enllà de les seves pròpies fronteres, s'han dut a terme fins a cinc *workshops*, en col·laboració amb les universitats catalanes (UAB i URV), durant els quals s'han elaborat materials per a la candidatura. Així doncs, en aquest àmbit més acadèmic, la candidatura del Priorat també s'ha diferenciat del procediment habitual emprès per altres candidatures. I és que

en la majoria d'ocasions són les administracions que decideixen presentar un element patrimonial a la llista de patrimoni mundial de la UNESCO i, per tant, són els tècnics de les respectives administracions els encarregats de redactar els dossiers de les candidatures.

³ Document requerit per la UNESCO i que és un complement al dossier de la candidatura. El Pla de Gestió defineix el camí a seguir per tal de mantenir els valors del paisatge sobre els quals es fonamenta la candidatura.

⁴ El dossier de la candidatura és el principal document que s'ha de presentar per tenir possibilitats d'entrar en la llista de Patrimoni Universal de la UNESCO. És un document eminentment acadèmic on s'exposen amb rigor científic els valors del patrimoni que es vol presentar, en el cas del Priorat, els valors del seu paisatge.

Resultats

Parlant estrictament de la candidatura de Patrimoni Mundial de la UNESCO, al moment de tancar la present publicació, aquesta segueix el seu camí. Cal destacar que, a nivell institucional, la candidatura va rebre l'any 2012 el suport per unanimitat del Parlament de Catalunya, que posteriorment la va presentar a la Direcció General de Patrimonio per tal que fos inclosa a la llista indicativa espanyola⁵. El 2014 la candidatura del Priorat-Montsant-Siurana va entrar a la llista indicativa espanyola. D'altra banda, aquest 2017 s'aprovarà el Pla de Gestió de la candidatura.

Però, més enllà del recorregut institucional de la candidatura per assolir el seu reconeixement, el camí iniciat ara fa deu anys ha suposat una mobilització del territori sense precedents a la comarca. Aquest projecte, emprès des del territori i per al territori, ha aconseguit part dels seus objectius principals: fer créixer l'autoestima dels habitants vers el seu territori, reconèixer els valors del paisatge i definir un model de territori que permeti preservar en el futur aquests valors. Només el temps dirà si el model de territori definit al llarg d'aquests anys té continuïtat i permet mantenir la simbiosi entre natura i cultura que ha caracteritzat i modelat el paisatge del Priorat.

I és que la inclusió en la llista de Patrimoni Mundial de la UNESCO seria un punt culminant, però no final, d'un projecte de desenvolupament de país. Un desenvolupament que, gràcies a les característiques de la categoria de paisatge cultural, basada en el reconeixement dels valors del paisatge, ha permès a la població local conèixer, reconèixer i progressivament donar a conèixer el seu territori. En definitiva, la candidatura del Priorat mostra com el paisatge pot ser una eina de desenvolupament local i una font de riquesa per a la població que hi habita.

Altres sinergies

El procés de presentació de candidatura ha permès establir el Pla de Gestió del Paisatge, en el qual s'han definit les línies estratègiques a seguir per al manteniment futur dels valors del paisatge del Priorat-Montsant-Siurana. Aquest document és, doncs, l'aplicació més directa en la gestió del paisatge resultant del procés de presentació de la candidatura de la UNESCO. Però, paral·lelament a aquest procés, s'han redactat altres documents de caràcter territorial i socioeconòmic que s'han nodrit del dinamisme territorial viscut aquests darrers anys a la comarca. Aquests documents han

estat font d'inspiració per a la redacció dels dossiers de la candidatura i el seu pla de gestió: la Carta del paisatge del Priorat, els Plans de desenvolupament rural integral (2001-2006 i 2007-2013) i la Carta europea del turisme sostenible del PN de Montsant. Tots són documents que entenen el paisatge com una font de desenvolupament local i s'han elaborat, en bona part, gràcies al dinamisme socio-territorial que ha generat la candidatura.

⁵ La llista indicativa és un inventari dels béns d'un país susceptibles de ser declarats Patrimoni Mundial en el futur.

Candidatura a Patrimoni Mundial de la UNESCO com a paisatge cultural

Per entrar a formar part de la llista de Patrimoni Mundial de la UNESCO, els béns que s'hi presenten han de reunir com a mínim un dels deu criteris establerts per la UNESCO. En el cas dels paisatges culturals, han de respondre com a mínim al cinquè criteri, segons el qual el bé ha de constituir un exemple excel·lent d'hàbitat o establiment humà tradicional o de l'ús de la terra, que sigui representatiu d'una cultura o de cultures, especialment si s'han tornat vulnerables pels efectes de canvis irreversibles.



Figura 42 | Vinyes entre Bellmunt del Priorat i Falset | © Observatori del Paisatge de Catalunya.

Fons d'informació

- Entrevista personal a Roser Vernet Anguera, coordinadora de Prioritat.
- Web de Prioritat: prioritat.org

- Web del Ministerio de Educación Cultura y Deporte, Inscripción en la Lista de Patrimonio Mundial: www.mecd.gob.es/cultura-mecd/areas-cultura/patrimonio/patrimonio-mundial/patrimonio-mundial-unesco/

[propuesta-de-inscripcion.html](#)

- Web de l'Institut d'Estadística de Catalunya (Idescat): www.idescat.cat

Iniciativa

Areas of Inspiration

País/regió:

Eslovàquia, Rússia i el Kazakhstan

Àmbit d'aplicació:

Parcs naturals d'Eslovàquia, Rússia i el Kazakhstan

Inici:

Any 2008

Impulsors:

Machaon International

Web:

www.machaon.eu



Figura 43 | Artistes en procés de creació | © Svetlana Belova.



Descripció

Areas of Inspiration (àrees d'inspiració) són un conjunt de trobades entre artistes i comunitats locals que es duen a terme al llarg de l'any en espais naturals d'Eslovàquia, Rússia i el Kazakhstan. En aquestes trobades, pintors i escultors es desplacen fins al parc natural organitzador de l'esdeveniment per fer les seves creacions. Les seves obres sempre mantenen un estret lligam amb el paisatge. O bé pinten i/o dibuixen paisatges o bé creen escultures que s'integren i transformen el paisatge on s'emplacen. Durant aquestes trobades, les comunitats locals tenen l'oportunitat d'interactuar amb els artistes. A través d'aquests les poblacions reben una nova visió del seu paisatge, sovint carregada de

connotacions positives per a l'artista, la qual cosa els permet revalorar el seu propi entorn. Tot i que l'objectiu principal d'Areas of Inspiration és acostar l'art a les poblacions rurals i dinamitzar socialment aquests territoris, no es pot obviar que aquests dos objectius s'aconsegueixen posant el paisatge com a centre d'atenció.

Origen

Aquesta iniciativa va néixer per fer front a la progressiva indiferència vers el patrimoni natural i cultural que s'havia detectat en bona part dels antics països membres de l'URSS. La caiguda de la Unió Soviètica no només havia provocat un col·lapse econòmic i polític, sinó que també havia afectat

fortament a nivell cultural. Això es va donar sobretot en els paisatges rurals, on les grans distàncies que els separen dels centres urbans –a diferència de l'Europa Occidental, són distàncies molt llargues– van portar a un baix nivell de desenvolupament cultural. Això es va traduir en una progressiva desconexió de les comunitats rurals vers el seu paisatge.

Perquè les comunitats rurals toressin a valorar els paisatges del seu entorn, alhora que es desenvolupava l'accés a la cultura, l'organització Machaon Internacional va apostar per portar els artistes i altres actors culturals a les zones rurals. L'any 2008 es va dur a terme l'embrí del projecte Areas of Inspiration, l'anomenada KenArt – European Cultural Bridge, una trobada de creació d'art en

la natura que mobilitza tant artistes com població local al Kenozero National Park (al nord-oest de Rússia).

Des d'aquest primer esdeveniment fins a la creació del projecte Areas of

Són un conjunt de trobades entre artistes i comunitats locals que es duen a terme en paisatges naturals d'Eslovàquia, Rússia i el Kazakhstan

Inspiration van haver de passar quatre anys. Però a partir del 2014 s'han organitzat regularment trobades similars a

aquella primera experiència, en parcs naturals d'Eslovàquia, Rússia i també el Kazakhstan. Dur a terme aquestes activitats en parcs naturals no ha estat una tria a l'atzar, sinó que les entitats impulsores del projecte van detectar que en aquests paisatges era més fàcil reconnectar la població local amb el seu entorn. I és que en regions poc densament poblades i distanciades dels centres de cultura clàssics –museus, teatres, biblioteques, etc.– els parcs naturals són els únics grans elements representatius de la cultura nacional que tenen propers.

Objectius

Els objectius de Areas of Inspiration són:

- Acostar la cultura a les comunitats rurals.

- Oferir als artistes dels respectius països espais de treball i inspiració fora de l'entorn urbà.
- Dinamitzar els paisatges rurals a través de la creació artística.
- Contribuir a la valoració dels paisatges per part de les comunitats locals.

Implicació ciutadana

En aquest projecte existeixen dues formes de participació ciutadana que tenen vasos comunicants: d'una banda, els artistes i, de l'altra, les comunitats locals. Els artistes que participen en aquestes trobades no reben cap retribució econòmica per la seva participació, la qual cosa ja comporta una preselecció dels participants en l'esdeveniment, que acaben essent artistes interessats



◀ Figura 44 | Artista en procés de creació al municipi de Gánovce | © Svetlana Belova.

Figura 46 | Escultures en el paisatge del Kazakhstan. Juliol 2015 | © Svetlana Belova. ▼

Figura 45 | Obra pictòrica dels entorns del municipi de Gánovce | © Magda Michlikova. ▶



- ◀ en la mateixa experiència d'interactuar amb les comunitats locals i de fer les seves creacions fora dels seus tallers. Per altra banda, hi ha les comunitats locals, les quals participen molt activament en les jornades (vegeu la figura 47). Aquestes s'organitzen en grups de voluntaris per preparar l'esdeveniment. Així mateix, són aquestes comunitats les que s'encarreguen d'allotjar els artistes.

Les obres, principalment quadres i escultures, sempre mantenen un estret lligam amb el paisatge

Els artistes fan les seves creacions durant dues setmanes, període en el qual la població local pot assistir a cursos de pintura i escultura, participar en *workshops* i prendre part en sortides a l'entorn que permeten tant a artistes com a locals conèixer millor el paisatge cultural objecte de les creacions artístiques. Passades les dues setmanes, cada trobada culmina amb un festival organitzat per la població local. Aquest

festival versa a l'entorn de la cultura popular del territori. Però, a banda dels actes folklòrics que es fan –dances, presentació de gastronomia local, mostra d'artesanía de la zona–, un dels centres del festival és l'exposició de les obres creades durant les dues setmanes de la trobada. En aquest moment, artistes i locals poden intercanviar les seves respectives visions i opinions sobre l'obra i, en definitiva, repensar el seu propi paisatge a través de l'art.

Resultats

El projecte Areas of Inspiration, des del 2014, ha dut a terme cinc trobades:

- Juny 2014. Trobada al GeoPark Neandertal de Gánovce. Municipi de Gánovce (Eslovàquia).
- Juliol 2015. Trobada a la reserva museu de Berel. Sector kazakh de la República de l'Altai (República del Kazakhstan).
- Setembre 2015. Trobada al GeoPark Neandertal de Gánovce. Municipi de Gánovce (Eslovàquia).
- Juliol 2016. Trobada a la Reserva de la Biosfera Katon-Karagai. Sector

kazakh de la República de l'Altai (República del Kazakhstan).

- Setembre 2016. Trobada al GeoPark Neandertal de Gánovce. Municipi de Gánovce (Eslovàquia).

Més enllà del nombre de trobades, cal destacar que la presentació de les obres a les comunitats locals, en un format distès de debat, és una oportunitat per fer reflexionar la població del territori sobre el seu paisatge i, en definitiva, donar-li valor. Aquesta reivindicació es veu reforçada perquè la visió dels artistes és una visió externa que prové dels cercles culturals del país. És, per tant, el que les poblacions rurals consideren una visió experta, fet que les ajuda a millorar la percepció d'un paisatge que durant les darreres dècades havien progressivament menystingut.

Certament, l'organització d'aquestes trobades, allà on tenen lloc, ha esdevingut un petit instrument de revitalització del territori i, en definitiva, una eina de desenvolupament local a través del paisatge. Per tal que les sinergies generades en les trobades es mantinguin a llarg termini, aquestes hauran d'anar acompanyades d'altres mecanismes i instruments. Aquestes trobades i les creacions artístiques que



Figura 47 | Intercanvi de coneixements entre pintors i les comunitats locals | © Svetlana Belova.

Figura 48 | Artista en procés de creació al municipi de Gánovce | © Robert Ondo. ▾



Figura 49 | Escultura en el paisatge del Kazakhstan. Agost 2016 | © Eduard Jakubovic. ▶



s'hi realitzen hauran, doncs, d'anar més enllà d'un fet puntual i inserir-se en el marc d'un projecte més ampli. Ara bé, en territoris tan aïllats com els que aquí es tracten, la creació del projecte Areas of Inspiration esdevé ja un primer pas.

Altres sinergies

Aquest projecte ara per ara no ha tingut una translació en la gestió i l'ordenament del paisatge. Tanmateix, és un projecte que té l'ambició d'estendre's, creant una xarxa internacional del que ells anomenen àrees d'inspiració. Es vol que aquesta xarxa aglutini àrees naturals de diversos països amb paisatges rurals amb problemàtiques similars per esdevenir, així, un instrument més de desenvolupament local a través de la valoració del paisatge.

L'art i el paisatge

La relació entre l'art i el paisatge ha estat present en les diverses cultures al llarg de la història universal. Tot i que el paisatge no sempre ha tingut la mateixa importància en les representacions pictòriques dels artistes, va adquirir un gran protagonisme a partir de finals del segle XVIII i principis del segle XIX. A partir d'aquest moment, el paisatge i la pintura han anat molt lligats, cosa que ha fet que fins a temps relativament recents s'entenguessin com a paisatge només aquells espais –sovint naturals– que reunien una bellesa suficient per ser objectes d'una creació artística, els anomenats paisatges pintorescos.

De la seva banda, l'escultura també ha donat una rellevància cabdal al paisatge ja des d'antic, establint una clara simbiosi entre l'entorn i l'obra. D'altra banda, ja al segle XX, es van estendre les intervencions artístiques en el paisatge, en què aquest deixava de ser un mer objecte artístic o un entorn per a passar a ser art per si mateix. Tanmateix, aquest intervencionisme artístic no sempre s'ha dut a terme en harmonia amb el paisatge, fet que ha portat nous artistes a replantejar noves intervencions més respectuoses amb el mateix paisatge.

Fonts d'informació

- Entrevista amb Svetlana Belova, coordinadora de Machaon International.
- Documents interns de l'organització Machaon International.

Iniciativa

Terre de Liens

País/regió:

França

Àmbit d'aplicació:

Tot França a través de les federacions regionals

Inici:

Any 2003

Impulsors:

Societat civil francesa

Web:

www.terredeliens.org



Figura 50 | Imatge de la granja de riaux, comprada per Terre de Liens l'any 2010 | © Terre de Liens.

Descripció

Terre de Liens (terra de vincles) és una organització social sense ànim de lucre que busca posar fre a la pèrdua de sòl agrícola a França, facilitant l'accés a la terra als agricultors, donant suport a la creació local de llocs de treball en l'agricultura i la ramaderia i implantant mesures de gestió del paisatge entre les comunitats locals. Per fer-ho possible, la tasca principal de l'organització és adquirir terres de conreu per posar-les a disposició d'aquells pagesos que vulguin emprendre un projecte d'agricultura o ramaderia de proximitat, orgànica o biodinàmica.

Origen

Aquesta organització va néixer l'any 2003, per tal de fer front a dos fenòmens estretament lligats que s'han produït al conjunt de l'Europa Occidental a partir de la segona meitat del segle XX: la permanent pèrdua de sòl agrícola i la reducció del nombre de pagesos. L'origen d'aquests dos fenòmens rau, d'una banda, en l'adopció d'un model d'habitatge individual alt consumidor del sòl –molt estès a França en forma de l'hàbitat *pavillonnaire*⁶– que ha portat a la desaparició de nombroses hectàrees de conreu transformades en superfície urbanitzada. D'altra banda, les dinàmiques especulatives lligades al creixement de la urbanització han derivat en un increment del preu del sòl, fet que ha dificultat l'accés a la terra

a nous agricultors. En conseqüència, s'ha produït una reducció del nombre d'agricultors, accelerada per la política agrícola de les darreres dècades, la qual ha incentivat la intensificació de la producció agrícola i l'augment de la mida de les parcel·les, afavorint clarament les grans explotacions.

Davant d'un context en què les forces de mercat han transformat progressivament la terra en un valor especulatiu i enfront de la manca d'efectivitat de

⁶ Hàbitat *pavillonnaire*: terminologia francesa per denominar el model d'urbanització de baixa densitat, basada en l'ideal de la casa jardí i que es va estendre a França a partir dels anys 60 amb la recuperació econòmica posterior a la Segona Guerra Mundial.

les regulacions preses des de l'administració pública, va sorgir el moviment Terre de Liens. Un moviment que, amb l'objectiu de facilitar l'accés a la terra als agricultors i ramaders, va ser fruit de la trobada entre ciutadans compromesos amb l'agricultura orgànica i biodinàmica, l'economia ètica i solidària, el desenvolupament rural i l'educació popular⁷.

Objectius

L'objectiu de Terre de Liens és:

- Facilitar l'adquisició de terres als agricultors. Per això l'organització duu a terme les següents accions:
 - Adquirir terres i granges per fer-les sortir del mercat especulatiu.
 - Garantir la seva preservació a llarg termini a través d'un ús ecològic i responsable.
 - Orientar els pagesos en la definició del seu projecte agrícola o ramader.
 - Implicar les administracions públiques perquè, a través de les seves competències, facilitin l'accés a la terra (per exemple, promoure la delimitació de zones ZAP⁸ i PAEN⁹).
 - Pressionar a nivell nacional i europeu perquè les polítiques agrícoles facilitin l'accés a la terra i el relleu generacional.

Implicació ciutadana

La llavor de Terre de Liens ha estat un moviment social, emprès per un sector

de la societat civil francesa mobilitzada i conscienciada de la necessitat d'un retorn a unes pràctiques agrícoles més harmòniques amb l'entorn i al servei de les necessitats locals. La presa de consciència ciutadana ha estat, doncs, l'origen del moviment Terre de Liens, on la trobada de diversos moviments socials i ambientals ha catalitzat en la creació de l'organització.

Essent la societat civil l'origen de Terre de Liens, aquesta hi és evidentment

L'objectiu de l'organització és adquirir terres de conreu, normalment en procés d'abandonament, per posar-les a disposició d'altres pagesos

molt present en la gestió de la seva organització. Basada en tres pilars, tots ells es focalitzen a portar a terme l'objectiu primer de Terre de Liens: l'adquisició d'explotacions agrícoles i ramaderes per facilitar l'accés a la terra per part dels pagesos. En cadascun d'aquests pilars, d'alguna manera o altra la societat civil hi està implicada.

El primer pilar és l'anomenat La Foncière, una empresa d'economia social que compra terres i granges per posar hi a

la pèrdua de terres agrícoles. La Foncière s'encarrega d'incentivar les inversions de capital dels ciutadans, els quals esdevenen accionistes de la mateixa. La Foncière segueix un model d'inversió solidària en què no es paguen dividendes als accionistes i els inversors poden recuperar la seva inversió en qualsevol moment. Gràcies a les inversions dels accionistes, La Foncière pot comprar terres de les quals esdevé propietària.

El segon pilar és la fundació. Aquesta s'encarrega de cercar possibles donacions i herències de terres i granges i, gràcies al mecenatge de diferents empreses i a la cooperació amb les administracions, també s'encarrega de comprar explotacions agrícoles. En aquest sentit, la fundació prioritza la compra de terres que es troben en risc imminent de desaparèixer per a l'ús agrícola. Tant si les explotacions han estat comprades com si les han rebut gràcies a una donació, la fundació n'acaba esdevenint propietària, de manera que són apartades de les dinàmiques especulatives. ▶

⁷ Educació popular: és un corrent pedagògic nascut en els moviments socials populars de Llatinoamèrica a partir de la segona meitat del segle XX. Té una vocació de transformació social i es basa en l'aprenentatge de l'individu a través de l'entorn.

⁸ Zones Agrícoles Protégées.

⁹ Périètre de protection et de mise en valeur des espaces agricoles naturels et périurbains.



Figura 51 | Imatge de la granja de Raux, comprada per Terre de Liens l'any 2010 i llogada el mateix any per al desenvolupament d'una agricultura ecològica | © Terre de Liens.

- ◀ Amb les terres i granges en propietat, La Foncière i la fundació s'encarreguen de llogar-les a través de la figura jurídica del *bail rural environnemental (BRE)* –un lloguer amb clàusules ambientals–. Aquí, l'objectiu de Terre de Liens és promoure una agricultura ecològica i de proximitat a través de pràctiques agrícoles respectuoses amb l'entorn. Per això, els lloguers que es promouen des de Terres de Liens han de ser per a projectes que reuneixin els següents requisits: dur a terme una agricultura orgànica amb explotacions “d'escala humana”, implantant granges en harmonia amb el paisatge de l'entorn, en què la producció es destini a la comercialització local de proximitat i es garanteixin els circuits curts entre la producció i la venda.

Per fer possibles aquests lloguers rurals ambientals és fonamental el tercer pilar: la xarxa associativa. Aquesta xarxa s'estructura en una associació nacional i dinou associacions regionals. Són, de fet, aquestes dinou associacions regionals les que estan en permanent contacte amb els pagesos i fan la tasca d'acompanyament durant el disseny i desenvolupament dels nous projectes agrícoles. D'altra banda, cadascuna de les associacions regionals també assessora els pagesos al llarg de la vida útil de l'explotació. Però, a banda de les accions estrictament relacionades amb la salvaguarda de terres per a usos agrícoles sostenibles, les estructures associatives regionals també exerceixen una important funció de difusió

dels valors del moviment Terre de Liens entre la ciutadania. Finalment, també pressionen les diferents administracions perquè emprenguin mesures que ajudin a frenar la pèrdua de sòl agrícola i afavoreixin la implantació de petites explotacions agrícoles i ramaderes vinculades a l'agricultura de proximitat. En aquestes funcions de conscienciació i *lobby* hi tenen un paper molt destacat els voluntaris, els quals s'organitzen en diferents grups de treball per tal de distribuir-se les diferents tasques de l'associació.

Resultats

Els resultats de l'acció de Terre de Liens són prova de l'eficàcia del mecanisme establert per l'organització per garantir el traspàs de terres a petits agricultors i salvaguardar les terres agrícoles enfront de les dinàmiques especulatives del mercat. Així doncs, Terre de Liens

Terre de Liens ha adquirit 122 explotacions que han estat llogades i gestionades

ha adquirit 122 explotacions que han estat llogades i gestionades fins al dia d'avui. D'altra banda, hi ha 29 explotacions més pendents de ser comprades per Terre de Liens i, des de la creació de l'organització, s'han salvaguardat 3.000 hectàrees de terra que han estat destinades a l'agricultura ecològica i de proximitat.

D'altra banda, els projectes desenvolupats pels agricultors en les terres i granges llogades a Terre de Liens són exposats en la pàgina web de l'organització. Això permet copsar de primera mà les evolucions que han seguit les explotacions des del moment en què han estat llogades. Un recorregut pels diferents projectes agrícoles que s'exposen en la web demostra com s'estan aconseguint salvaguardar nombroses hectàrees agrícoles que sovint –i en especial en zones periurbanes– corrien un clar risc d'entrar en la dinàmica especulativa –en especial en el moment del relleu generacional.

A tall d'exemple, les figures 50, 51 i 52 presenten les imatges de la *Ferme des Raux*, localitzada al municipi de Gerzat i situada en plena zona periurbana de



Figura 52 | Imatge de la granja de Raux, comprada per Terre de Liens l'any 2010 i llogada el mateix any per al desenvolupament d'una agricultura ecològica | © Terre de Liens.

Les polítiques agrícoles i la seva incidència paisatgística

Les zones rurals de l'Europa occidental han patit al llarg del segle XX profundes transformacions que han acabat modificant el paisatge, sovint d'una manera accelerada.

Les dificultats que ha viscut el món rural durant les darreres dècades són prou conegudes: manca de relleu generacional, rendes baixes dels petits pagesos, pressió urbana sobre els sòls agrícoles, intensificació de les produccions i concentració de les terres en grans explotacions. Tot plegat ha portat a la pèrdua d'hectàrees de sòls agrícoles i a l'abandó de l'activitat agrícola de les petites explotacions. A nivell paisatgístic, les zones agrícoles han perdut part dels valors que els havien caracteritzat. En aquest punt, les polítiques agrícoles –i també les iniciatives voluntaristes– que vetllen per mantenir un món rural actiu –retornant a pràctiques agrícoles menys intensives i garantint una renda digna per als pagesos– poden ser un instrument de paisatge fonamental per a mantenir viu el caràcter dels paisatges rurals.

Clarmont d'Alvèrnia (regió de l'Alvèrnia, al departament 63, Puèi Domat). L'any 2010, alguns dels membres del *groupement foncier agricole* (GFA¹⁰) que gestionaven l'explotació van voler vendre les seves parts. Dos dels membres del GFA van proposar que les terres fossin recomprades per Terre de Liens per tal d'evitar una fragmentació de l'explotació. Així doncs, Terre de Liens va comprar les terres que es volien posar a la venda i les va llogar als dos pagesos que van prendre la iniciativa de col·laborar amb Terre de Liens. Aquesta actuació ha permès mantenir l'activitat agrícola basada en la producció de cereals i pollastres ecològics i, en definitiva, salvaguardar 46,24 hectàrees de terres.

Altres sinergies

L'origen de Terre de Liens, nascuda d'un moviment social, fa que, tal com s'ha esmentat, dugui a terme una important tasca de *lobby* sobre l'administració estatal i europea a través del seu voluntariat. L'objectiu sempre és incidir en la modificació de les polítiques agrícoles, unes polítiques que, com és ben sabut, tenen una forta incidència paisatgística.

En aquest sentit, a nivell nacional, Terre de Liens va estar present en els debats per a la redacció de la *Loi Duflot* aprovada l'any 2014 (modificada l'any 2016, quan va passar a anomenar-se *Loi Pinel*). És una llei que deixa de considerar el sòl agrícola com un reservori per al creixement urbà i que estableix els mecanismes d'ordenació del territori que ho han de fer possible. En la qüestió de l'accés a la terra, una de les vies que ha utilitzat Terre de Liens per difondre les seves idees han estat les *assises de l'installation*, unes trobades entre representants de l'Estat, administracions locals, professionals agrícoles i associacions per al desenvolupament rural que tenen per objectiu actualitzar les polítiques nacionals que intervenen en l'accés a la terra.

A nivell europeu, Terre de Liens també intervé per modificar la PAC. En aquest cas, l'exercici del seu rol de *lobby* es va dur a terme sobretot durant la discussió de la darrera reforma de la PAC 2014-2020. Ho va fer com a membre de l'anomenat Groupe PAC 2013, creat l'any 2007 i integrat per una vintena d'actors associatius i sindicats agrícoles.

Finalment, en l'àmbit local és on Terre de Liens ha intervingut més directament sobre la gestió del paisatge, col·laborant en diverses ocasions amb administracions locals que han volgut desenvolupar projectes agrícoles. Un d'aquests exemples el trobem al municipi de Bourgoin-Jallieu, on l'Ajuntament volia produir horticultura ecològica per servir els menjadors municipals. Per aquest motiu va contactar amb Terre de Liens, propietària de cinc hectàrees de terra on a *priori* consideraven que era viable dur a terme el projecte. Però la manca d'una edificació agrícola en aquestes terres va impossibilitar desenvolupar-hi el projecte. En

aquell moment, els voluntaris de Terre de Liens es van mobilitzar per acabar adquirint l'any 2012 3,5 hectàrees d'una explotació agrícola propera, aquesta sí amb una petita edificació agrícola. D'aquesta manera, el projecte de l'Ajuntament de Bourgoin-Jallieu va veure la llum i, des de l'inici de la producció fins al dia d'avui, ha comptat sempre amb l'assessorament del voluntariat de Terre de Liens.

A banda de projectes concrets com l'exemple descrit, Terre de Liens ajuda les administracions locals mitjançant la publicació de documents destinats als tècnics i representants polítics, per tal de guiar-los en el moment de la presa de decisions que afectin l'avenir dels usos del sòl agrícoles (vegeu la figura 53).

¹⁰ GFA: és una societat civil específica de l'agricultura creada als anys setanta a França per afavorir la transmissió de les explotacions agrícoles familiars i evitar la seva fragmentació.



Figura 53 | Guia pràctica per als tècnics i polítics locals. Gestionar el sòl agrícola. Un rol essencial de les administracions locals | © Terre de Liens.

Fonts d'informació

- Pàgina web de Terre de Liens: www.terredeliens.org
- Plieniger, Tobias; Trommler, Kathrin (2016). *HERCULES: Sustainable*

Futures for Europe's Heritage in Cultural Landscapes: Tools for understanding, managing, and protecting landscape functions and values. [En línia]: www.hercules-landscapes.eu/tartalom/publications/articles_2.pdf [consulta: 12.01.2016].

- Scop la Péniche (2014). "Le Marais des Mûres, ou quand la terre fait maître de belles histoires..." , *Isère Solidaires*. [En línia]: www.isere-solidaires.org/le-marais-des-mures-ou-quand-la-terre-fait-naître-de-belles-histoires [consulta: 12.01.2017].

Iniciativa

Incredible Edible. Todmorden Community Team

País/regió:

Regió de West Yorkshire, Regne Unit

Àmbit d'aplicació:

Municipi de Todmorden

Inici:

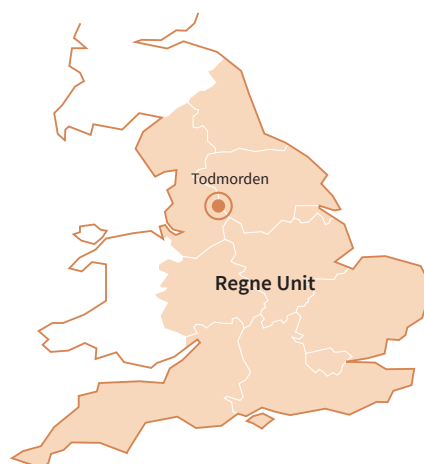
Any 2007

Impulsors:

Ciutadans de Todmorden liderats per les activistes Pam Warhurst i Mary Clear

Web:

incredible-edible-todmorden.co.uk





-  Municipi de Todmorden
-  Primera àrea d'expansió territorial de Incredible Edible

Figura 54 | Jornada de treball del voluntariat de Incredible Edible Todmorden | © Incredible Edible Todmorden.

Descripció

Incredible Edible és un projecte impulsat des del voluntariat i des de l'activisme social i ambiental que està convertint els espais públics de la ciutat de Todmorden en horts i jardins amb plantes comestibles. D'aquí ve el seu nom: "Comestibles increïbles". Les plantes i fruites que creixen en aquests espais estan en disposició de ser consumides per tothom. Amb aquesta acció, el que es busca és conscienciar la comunitat local de la importància de retornar a una agricultura de proximitat i, de retruc, es genera un paisatge urbà singular. La idea és que, aproximant la producció d'aliments a les persones i fent-les-en partícips, la comunitat de Todmorden s'interessi pels cicles de la natura, els creixements de les plantes

i, consegüentment, per les produccions locals. Que els aliments de la vila siguin comestibles implica les persones en la cura i el manteniment de les plantes que més endavant podran consumir, i es reconstrueix així el vincle amb la comunitat. A partir d'aquest objectiu marc, Incredible Edible ha diversificat la tipologia d'accions que emprenen, impartint cursos de formació, fent trobades culinàries amb productes locals, donant suport als productors locals i dissenyant rutes turístiques, entre d'altres. Aquesta iniciativa s'ha estès en nombrosos pobles i ciutats del Regne Unit i també del món, fet que ha donat lloc a la creació de la Incredible Edible Network.

Origen

Incredible Edible va néixer l'any 2007 per iniciativa d'un grup d'habitants del municipi de Todmorden que, a partir de petites accions, volien reprendre els vincles comunitaris i canviar la seva relació amb l'entorn. Per fer-ho possible, les seves creadores van pensar en un llenguatge comú que pogués ser compartit per tothom indiferentment de la generació, la cultura o la situació econòmica. Aquest llenguatge el van trobar en el menjar i la via triada per crear consciència va ser plantar plantes comestibles (principalment arbres fruiters i hortalisses) en els espais públics de la ciutat per ser compartides per tots els habitants de la vila. L'objectiu inicial era conscienciar sobre la qualitat de l'alimentació i la necessitat de preguntar-nos sobre el seu origen.

Per concebre aquest projecte, les seves fundadores van imaginar primer que calia mobilitzar tres elements –ingredients, ho anomenen elles–: la comunitat, l'aprenentatge i l'economia. Mobilitzar un d'aquests ingredients entenien que podia generar petits canvis, però mobilitzar-los tots tres alhora i interrelacionar-los podia acabar portant un canvi real a llarg termini. Per això, el projecte es va plantejar la mobilització de la

Incredible Edible és un projecte impulsat des del voluntariat i des de l'activisme social i ambiental

comunitat implicant-la en la creació i el manteniment dels jardins comestibles en l'espai públic. Així doncs, es van començar a plantar hortalisses i arbres fruiters als testos, parterres, parcs i jardins on normalment hi ha plantes i arbres ornamentals. Davant l'èxit de la mobilització social en la creació de jardins comestibles i en la seva cura i manteniment, les accions d'Incredible Edible van abordar també el camp de

l'ensenyament a través de cursos d'horticultura i agronomia i col·laboracions amb les escoles i l'institut. Finalment, es va actuar en el camp de l'economia duent a terme accions directes que afavorissin els productors locals.

Objectius

Davant d'un context de pèrdua dels valors relacionats amb l'alimentació de qualitat i de proximitat, els objectius d'Incredible Edible són:

- Conscienciar de la importància del consum de productes locals.
- Afavorir l'agricultura de proximitat.
- Restablir els vincles amb la comunitat.

Aquests tres objectius s'assoleixen a través del conreu col·lectiu i social de fruites, verdures i hortalisses en els espais públics de la ciutat de Todmorden.

Implicació ciutadana

La participació ciutadana s'organitza a partir del voluntariat d'Incredible Edible, que, depenent de les habilitats que tingui i dels seus interessos, du a terme una tasca o una altra. Per formar part del grup de voluntaris, els habitants de Todmorden simplement han d'omplir una fitxa d'inscripció on, a banda de les dades personals, se'ls demana si hi ha alguna tasca específica que els agradaria realitzar o si volen oferir a la comunitat alguna de les seves habilitats. A partir d'aquí, el comitè de la comunitat Incredible Edible Todmorden (tots ells també voluntaris) els proposa activitats per fer.

Les tasques dels grups de voluntaris s'han anat diversificant a mesura que la comunitat ha ampliat el seu camp d'acció, no obstant, la seva principal contribució se centra en la creació i el manteniment de jardins comestibles. Els voluntaris estan convocats el primer

Figura 55 | Jornades de treball per al manteniment dels jardins durant el desembre de 2016 | © Incredible Edible Todmorden. ▶



Figura 56 | Plantes comestibles a l'estació de tren de Todmorden | © Incredible Edible Todmorden.

Figura 57 | Jornades de treball durant el març de 2015 | © Incredible Edible Todmorden. ▶



◀ i el tercer diumenge de mes per a dur a terme tasques de jardineria o, com familiarment ho anomenen, per fer *muckin'* (remenar el fang) (vegeu les figures 55 i 57). Una altra tasca important que poden desenvolupar els voluntaris és l'adopció de testos o jardineres. Aquesta adopció simplement implica controlar l'estat de les plantes i avisar el comitè quan requereixin alguna mena de manteniment, perquè organitzin una jornada de treball en aquell espai.

Més enllà de les activitats directament relacionades amb el manteniment dels jardins i altres espais públics on creuen hortalisses i arbres fruiters, els voluntaris poden dur a terme múltiples accions. D'entrada, totes aquelles persones amb coneixements de jardineria, herbes medicinals o cuina tenen un rol molt important dins la comunitat. Els primers perquè són els encarregats d'ensenyar i aconsellar durant la creació dels jardins comestibles. A més, els seus coneixements estan especialment requerits en el moment de decidir quin tipus de plantes ocuparan cada espai. Les persones amb coneixements en plantes medicinals van ser especialment rellevants en la creació de l'*apothecary garden* (jardí de plantes medicinals) que es va crear al costat del centre de salut. També desenvolupen una tasca important ensenyant a la resta de voluntaris els beneficis per a la salut de cadascuna d'elles. Finalment, les persones amb coneixements de cuina fan la seva aportació durant les trobades culinàries que es duen a terme periòdicament, en què els voluntaris elaboren receptes a partir dels productes locals.

Com que les accions d'Incredible Edible s'han anat ampliant amb el temps, han sorgit noves tasques a realitzar per part dels voluntaris, com per exemple fer de guia turístic a l'entorn dels jardins i espais conreats, preparar les infraestructures necessàries per als esdeveniments puntuals, enregistrar a través de vídeos i fotos la feina dels voluntaris, actualitzar la pàgina web, promocionar les activitats, cercar fons de finançament, etc.

Resultats

Fins al dia d'avui el projecte Incredible Edible ha creat més de 40 "jardins comestibles" en tota la ciutat. A més, molts d'aquests jardins s'han dissenyat per atraure les abelles i que aquestes puguin pol·linitzar. Però, a banda d'això, veient que la iniciativa atreïa turistes

Paisatge i alimentació

Els aliments mantenen un vincle amb el paisatge en tot el seu cicle, des de la seva producció fins al seu transport i consum. La seva producció genera els paisatges agraris, els seu transport pot requerir infraestructures de comunicació i suposa la creació de naus de majoristes d'alimentació, el seu consum sovint és un reclam més sobre el qual es configuren destinacions turístiques.

Per tant, les opcions que triem els ciutadans a l'hora d'adquirir aquest bé bàsic condicionen directament els paisatges que tenim.

El consum d'aliments importats, a banda de generar una forta empremta ecològica, sovint porta implícita una producció intensiva i el consegüent abandonó de les terres per part dels petits pagesos que no poden competir en el mercat internacional dominat per les grans explotacions. Això, de retruc, configura uns paisatges rurals homogenis, basats en els cultius intensius. Consumir aliments de proximitat ajuda a mantenir vius els paisatges rurals i les comunitats que hi viuen. Al seu torn, el consum de productes locals pot ser un revulsiu també per al desenvolupament local que pot beneficiar no només els productors agrícoles sinó també els comerciants i restauradors locals.



Figura 58 | Mapa de la Green Route (any 2012) | © Incredible Edible Todmorden.

a la ciutat, s'ha creat la Ruta Verda de Todmorden (vegeu la figura 58), a través de la qual es poden visitar tots els espais del paisatge urbà on s'ha intervingut.

D'altra banda, la prioritat donada des de la comunitat Incredible Edible a l'aprenentatge i l'interès mostrat per l'institut de la ciutat ha fet possible que ara s'hi ensenyi agricultura durant les hores lectives. La bona rebuda d'aquestes classes per part de l'alumnat

els ha permès anar més lluny i, en terrenys del mateix institut, Incredible Edible ha instal·lat un sistema aquapònic (les plantes viuen sense terra, a partir dels detritus dels peixos i altres animals, que serveixen per fertilitzar les plantes). Per últim, amb la idea de poder atorgar una qualificació als joves interessats en agricultura, la darrera acció empresa des de l'àmbit de l'ensenyament ha estat el disseny d'un curs d'horticultura comercial.

En l'àmbit de l'economia, Incredible Edible ha dut a terme diverses campanyes per promoure els productes locals. En un primer moment, els productors i comerciants eren reticents a participar en aquestes campanyes, però amb el temps, i veient-ne l'èxit, han acabat essent ben acollides i s'ha produït un increment de les vendes dels productes locals. Una de les primeres accions va ser l'anomenada campanya *Every egg matters* (cada ou importa), on en un mapa es localitzaven totes aquelles persones de la ciutat que produïen ous i els volien posar a la venda. Gràcies a aquest mapa, tothom que volgués comprar ous locals disposava de la

Incredible Edible està convertint els espais públics de la ciutat de Todmorden en horts i jardins amb plantes comestibles

localització i el número de telèfon per poder contactar amb el productor. El nombre de grangers localitzats en el mapa en poc temps va passar de 4 a 64 i, en veure que les vendes s'incrementaven, en molts casos van comprar més gallines per produir més. Una altra de les accions dutes a terme en l'àmbit de l'economia local ha estat oferir una pissarra amb el logotip d'Incredible Edible a tots els comerços que venen productes locals perquè aquests puguin escriure els productes de proximitat que posen a la venda cada setmana. Aquesta senzilla acció va ser molt popular i els comerciants també van veure créixer les vendes.

En definitiva, Incredible Edible és una iniciativa que ha mobilitzat la ciutadania, tant en els esdeveniments puntuals com en el manteniment continu de l'espai públic. A més, les accions destinades a donar suport als productors locals han incrementat la venda d'aquest tipus de productes. Ha estat un projecte que ha creat desenvolupament local i ho ha fet millorant i mantenint el paisatge urbà, substituint plantes ornamentals per plantes comestibles i, en moltes ocasions, creant jardins de bell nou en espais on no existien. S'ha creat la figura dels *edible landscapes*, paisatges comestibles, que per als impulsors del projecte són la clau de volta perquè les persones prenguin consciència de la importància de conèixer els ritmes de producció dels aliments i el seu origen. En paraules de Pam Warhust, creadora de la iniciativa, "perquè els nens caminin cada dia al costat del seu menjar". Incredible Edible porta intrínsec un fort activisme social i ambiental al darrere. Per això, en la seva tasca d'expansió del projecte s'insisteix als futurs grups de voluntaris d'arreu del món que facin el possible perquè les autoritats locals col·loquin aquests paisatges en els centres de les ciutats, en els espais de vida de les persones, com a única via per canviar la societat.

Altres sinergies

L'èxit d'Incredible Edible ha tingut els seus efectes positius tant a nivell local com a nivell internacional. En primer lloc, aquest projecte

ha produït no només un canvi en la comunitat de Todmorden, sinó també en la seva administració local. Aquesta ha decidit convertir tants espais com sigui possible en *edible landscape*, i per això ha creat un banc de terres sense aprofitament, per destinar-les a ser *edible landscapes*, incidint així sobre el planejament territorial.

Finalment, el ressò que ha tingut la iniciativa ha fet possible que aquesta s'exporti a més de cent municipis del Regne Unit i també a diversos municipis d'arreu del món, fet que ha permès crear la Incredible Edible Network, la xarxa de tots els municipis on s'estan generant comunitats Incredible Edible (vegeu la figura 59).



Figura 59 | Mapa de la Incredible Edible Network al Regne Unit.

Fonts d'informació

- Pàgina web Incredible Edible: incredible-edible-todmorden.co.uk
- Pàgina web Incredible Edible Network: www.incredibleediblenetwork.org.uk
- Warhust, Pam (2014). *Seeds of change*. TEDxLiverpool Speech. Liverpool. [Vídeo] www.youtube.com/watch?v=W-6gUwHjXD0 [consulta: 31.01.2017].
- Warhust, Pam (2013). *How we can eat our landscape*. TEDxSheffield Speech. Sheffield. [Vídeo] www.youtube.com/watch?v=DjUkUqEDvgw&t=1s [consulta: 31.01.2017].
- Warhust, Pam (2012). *How we can eat our landscape*. (2012) TED Speech. Londres. www.ted.com/talks/pam_warhurst_how_we_can_eat_our_landscapes [consulta: 31.01.2017].
- Entrevista a Pam Warhust. *La Vanguardia*. (La Contra) 19/10/2012. www.lavanguardia.com/lacontra/20121019/54352694708/la-contra-pam-warhurst.html [consulta: 31.01.2017].
- Enllaç amb la fitxa d'inscripció per ser voluntari d'Incredible Edible (cal clicar sobre "just download a volunteer form"): www.incredible-edible-todmorden.co.uk/us/want-to-be-incredible

Iniciativa

Adotta un Terrazzamento. Sostieni la montagna del Canale di Brenta

País/regió:

Regió Vèneto (Itàlia)

Àmbit d'aplicació:

Canale di Brenta

Inici:

Octubre 2010

Impulsors:

Comitato Adotta un Terrazzamento nel Canale di Brenta, format per: Comune di Valstagna, el grup Terre Alte del Club Alpino Italiano, el Departament de Geografia de la Universitat de Pàdua

Web:

www.adottaunterrazzamento.org

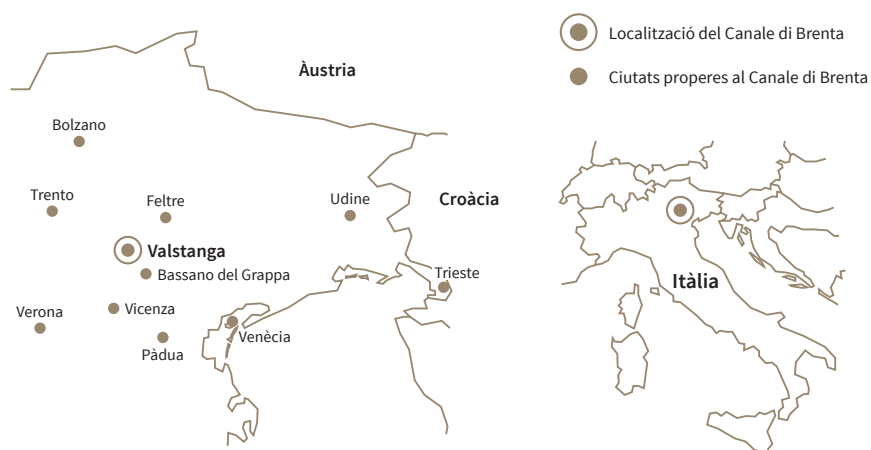


Figura 60 | Vista actual sobre el municipi de Valstagna | © Luca Lodati.

Descripció

Adotta un Terrazzamento (adopta una terrassa) és una iniciativa per a la recuperació de terrasses de conreu abandonades al Canale di Brenta mitjançant la seva posada en adopció. La idea és que persones del territori puguin treballar terrasses que es troben en estat d'abandó. La seva recuperació és principalment per a l'ús agrícola, però en alguns casos també se'n preveu un ús recreatiu. Aquest és un projecte estratègic impulsat des de l'Ajuntament de Valstagna, el Departament de Geografia de la Universitat de Pàdua i el grup de recerca Terre Alte del Club Alpino Italiano. Aquestes tres institucions han constituït el *comitato* Adotta un Terrazzamento nel Canale di Brenta, que és l'ens que s'encarrega de gestionar les adopcions.

Per tal de recuperar les terrasses, l'ens gestor posa en *adopció* les terrasses abandonades amb previ acord amb el seu propietari. Es proposen dues tipologies d'adopcions, una de directa i una altra a distància. En l'adopció directa, la persona adoptant es compromet a treballar la terra; en canvi, en l'adopció a distància, la persona adoptant paga una quota anual que permet finançar els treballs de recuperació de les terrasses. Les terrasses posades en adopció és localitzen en dues àrees pilot del Canale di Brenta: a la Val Verta i en les proximitats del Ponte Subito.

Origen

Aquest projecte sorgeix com a resposta a la transformació paisatgística del

Canale di Brenta, resultat de l'abandó del cultiu de tabac en terrasses. En un context de mecanització dels sistemes agrícoles, a partir de la segona meitat del segle XX, les terrasses van veure com la impossibilitat d'introduir-hi maquinària agrícola les va convertir en cada cop menys eficients.

D'aquesta manera, a partir del 1950 el cultiu de tabac va col·lapsar i es va abandonar. Les terrasses van ser progressivament ocupades per la forest, fet que va provocar un canvi paisatgístic sobtat, però també una major inestabilitat dels vessants de les muntanyes, cosa que feia augmentar el risc d'esllavissades. Davant d'aquest context, es va veure necessari adoptar mesures per recuperar aquell paisatge que fins feia menys de cinquanta anys estava format per terrasses.

Objectius

L'objectiu de Adotta un Terrazzamento és:

- Recuperar les terrasses dels municipis del Canale di Brenta a través del treball de la població local. Per assolir aquest objectiu el *comitato* emprèn les següents accions:
 - Identificar un seguit de terrasses en un estat actual d'abandó que siguin susceptibles de ser revalorades amb el consentiment del propietari.
 - Atorgar les terrasses identificades a persones interessades a tenir cura de la seva recuperació i de tornar-les a cultivar.
 - Aconseguir recursos econòmics per al manteniment de les terrasses.
 - Mobilitzar un grup de joves de la vall per dur a terme petits treballs de manteniment i conreu de les terrasses adoptades a distància.

Implicació ciutadana

En aquest projecte la contribució de la ciutadania és un element fonamental, ja que sense la plena implicació dels habitants de la vall la recuperació de les terrasses seria inviable. En aquest sentit, l'equip gestor del *comitato* fa d'intermediari entre els propietaris de les terrasses i les persones que les volen adoptar. Però, en definitiva, serà la societat civil qui les treballarà i les recuperarà. Per fer-ho possible, la primera tasca del *comitato* és la identificació d'aquelles terrasses que estan

Aquest projecte sorgeix com a resposta a la pèrdua del paisatge caracteritzat pel cultiu de tabac en terrasses

abandonades i la posterior consulta al seu propietari sobre la predisposició a donar-la en adopció. Si el propietari hi està d'acord, la terrassa es posarà en adopció.

Des del *comitato* es busca la implicació local en la recuperació de les terrasses, la qual es fa a través de l'anomenada adopció directa. Aquesta consisteix en la cessió d'una parcel·la per treballar-la sense que el propietari en perdi els drets de propietat. Per formalitzar l'adopció es procedeix a la firma d'un contracte entre el propietari ►

Figura 61 | Imatge de Valstanga als inicis del segle XX amb el vessant de la muntanya terrassat | © Museu etnogràfic del Canale di Brenta. ▼



▲ Figura 62 | Imatge de Valstanga de l'any 2010 amb el vessant de la muntanya ocupat per la forest | © Luca Lodatti.

Figura 63 | Posada en coneixement de la disponibilitat de noves terrasses i informació de les ja adoptades.

DISPONIBILI A RICHIESTA NUOVI TERRAZZAMENTI

Il Comitato 'Adotta un terrazzamento in Canale di Brenta' ha raccolto la disponibilità di altri terrazzamenti abbandonati da adottare, per rispondere alle nuove richieste di terreni. Si trovano nel territorio dei Comuni di Valstagna e San Nazario, nelle contrade di Mattiotti, Londa, Rivasta, Merlo e in altre ancora. Tramite un accordo con i proprietari vengono resi disponibili per l'affidamento e la nuova coltivazione. Contattando il comitato si può organizzare un sopralluogo per andare a vedere i terrazzamenti disponibili e scegliere quello che può essere il proprio. Per informazioni, tel. 340 5025860, e-mail: cinziavalatta@gmail.com.

PONTE SUBIULO - LOTTO 148C

ADOTTATO - Questo ampio terreno di forma rettangolare è costruito su un terrazzamento che affaccia sopra il Lago Subiulo, in una posizione soleggiata e pittoresca. La coltivazione a vigneto con uva americana lascia ampio spazio per una coltivazione orticola nel prato che corre fra i filari: ben soleggiato e vicino all'acqua è perfetto per qualsiasi coltivazione. **Da marzo 2014 è stato adottato da Lorenzo**, che ne farà il suo orto, garantendo con il proprio lavoro il taglio dell'erba e la manutenzione di questo angolo del Canale di Brenta, dividendo lo spazio con Fiorella che segue la vigna.

COL VENTIDUE ORE - LOTTO 53

ADOTTATO - Questo terrazzamento si trova sul Col 22 Ore, situato sopra l'abitato del paese di Valstagna. È posizionato proprio sotto la contrada delle Casarette, all'interno della valle a nord del promontorio, un luogo fresco e luminoso. La sua ampiezza e l'ottima esposizione, come per tutto il colle, ne fa un buon luogo per avviare qualsiasi attività legata all'agricoltura. **Da febbraio 2014 è affidato alle cure di Daniel e Giacomo**, due giovani che con il loro lavoro stanno liberando dalla vegetazione e riportandolo all'uso agricolo per cui il terrazzamento è nato.

COL VENTIDUE ORE - LOTTO 51

ADOTTATO - Questo terrazzamento è posizionato in alto sullo sperone roccioso del Col 22 Ore, proprio sopra Valstagna. Il colle deriva il suo nome dall'essere una "meridiana naturale" che rimane illuminata fino a due ore prima del tramonto: è un luogo di valore sia territoriale che paesaggistico, per la sua posizione e per il borgo delle "Casarette" che qui sorge. Questo terrazzamento si affaccia a nord del promontorio, ampio e luminoso permette qualsiasi attività. **Da febbraio 2014 è affidato alle cure di Alessandro**, che insieme ad altri soci di Adotta un terrazzamento vi ha posizionato della arnie per un'attività di apicoltura. Anche questo è un modo per garantire manutenzione di questi luoghi e del paesaggio del Canale di Brenta.

El paisatge terrassat al Canale di Brenta

Històricament, la necessitat de cercar noves terres per cultivar havia fet que les poblacions rurals adoptessin tècniques diverses per aprofitar terres marginals i, *a priori*, no òptimes per ser conreades. Una d'aquestes terres marginals eren els pendents de les muntanyes. Per poder aprofitar aquestes terres malgrat el fort desnivell, al llarg de la geografia mundial es van crear les anomenades terrasses. La construcció de terrasses convertia un pendent en múltiples replans òptims per ser conreats. La construcció d'aquestes terrasses tradicionalment s'havia fet mitjançant la creació de murs de pedra seca utilitzant pedres extretes del mateix camp.

En el cas concret del Canale di Brenta, la creació de terrasses –anomenades *masiere* en el territori– es remunta al segle XVII. Però sobretot es crearen durant el segle XIX i la primera meitat del segle XX, destinades principalment a la plantació de tabac. De terrasses, se'n crearen fins als 500 metres d'altitud, i es mantingueren conreades fins a la segona meitat del segle XX. A partir d'aquell moment, la mecanització agrícola va fer menys rendible el cultiu en terrasses pel gran nombre de mà d'obra que demandava en comparació als camps de cultiu mecanitzats. És per això que aquestes terrasses van ser progressivament ocupades pel bosc, que va acabar fent desaparèixer en qüestió de trenta anys el paisatge terrassat del Canale di Brenta.

◀ i l'adoptant, on aquest darrer es compromet a treballar la terra durant un període de cinc anys. Això implica que la persona que es cuidarà de la terrassa, seguint el reglament d'adopció, haurà de tallar les males herbes, no cultivar cap espècie que pugui ser perjudicial per l'avenir futur de la terrassa –en general es recomana l'horticultura–, intentar utilitzar sistemes de reg tradicionals i mantenir la terrassa i els murs de pedra seca sense introduir-hi materials al·loctons. Si la persona manté la terrassa durant tres anys, el municipi de Valstagna i la Universitat de Pàdua li fan entrega del diploma com a *amico*

Per tal de recuperar aquest paisatge, es posen en adopció les terrasses abandonades amb previ acord amb el seu propietari

dei terrazzamenti. Quan el comitato ha aconseguit noves terrasses ho posa en coneixement a través de la seva web per tal que les persones interessades puguin sol·licitar una adopció (vegeu la figura 63). D'altra banda, també informa de les terrasses adoptades i en quatre línies descriu les seves característiques, així com l'ús de la terrassa que el seu adoptant li donarà d'ara endavant.

L'altra opció és l'adopció a distància, que consisteix en el pagament d'una quota anual mínima de 15 €, si es fa a nivell individual, o de 90 €, si es fa en grup (a través d'associacions, entitats, etc.). Aquestes quotes contribueixen a finançar els equips de voluntaris que mantenen les terrasses, en molts casos emprenent directament tasques de restauració. Els equips que treballen les terrasses adoptades per la via indirecta, com s'ha esmentat, estan formats per voluntaris locals i ocasionalment, també gràcies a la col·laboració amb ONG, hi participen altres col·lectius, com ha passat l'any 2016, quan també han contribuït a la restauració de terrasses set refugiats de diversos països africans.

Resultats

El resultat més patent d'aquesta iniciativa ha estat la recuperació de 5 hectàrees de territori terrassat fins al desembre

de 2016, la qual cosa suposa un petit pas endavant vers la recuperació del paisatge de terrasses. Però, a banda de les terrasses recuperades, aquest projecte està mobilitzant la ciutadania a tenir cura del paisatge del seu entorn gràcies a l'aprenentatge de tècniques de construcció tradicional que sovint es fa dins dels grups de voluntaris.

Altres sinergies

El projecte Adotta un Terrazzamento participa activament en les trobades mundials sobre els paisatges terrassats. En la seva tercera edició, aquest congrés ha tingut lloc a Itàlia, i el Canale di Brenta n'ha estat una de les seus. Això ha donat a conèixer el projecte

a investigadors i gestors del territori d'arreu del món, cosa que facilita que aquest projecte pugui ser exportat en un altre territori.

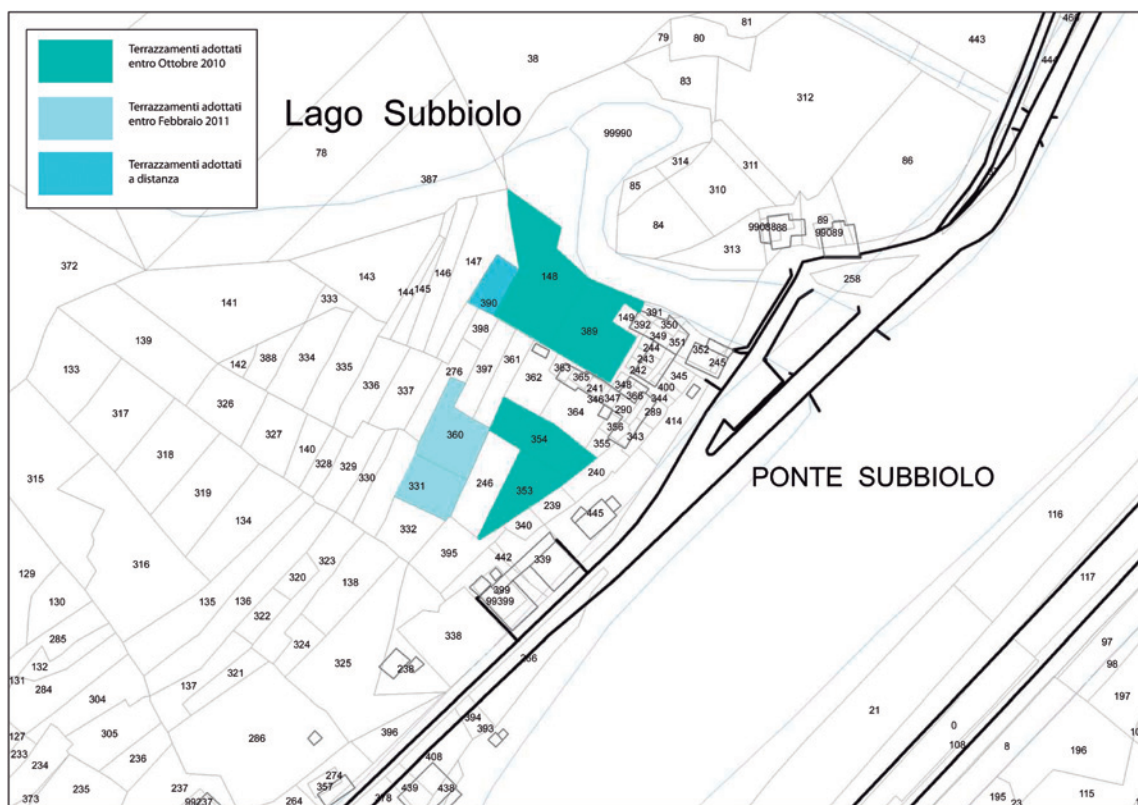


Figura 64 | En blau, part de les terrasses adoptades fins al febrer de 2011.

Fonts d'informació

- Web del projecte Adotta un Terrazzamento: www.adottaunterrassamento.org
- Origins, evolution and perspectives of the project Adopt a Terrace in the River Brenta Valley, dins *3rd World Meeting on Terraced Landscapes. 6th-15th october 2016. Venice-Padua.*
- Regulacions per a l'adopció de terrasses (Regolamento di comodato).

Disponibile a:
www.adottaunterrassamento.org/system/media/regolamento_adozione.pdf [consulta:12.01.2017].

- Tríptic informatiu del projecte Adotta una Terrazzamento. Disponible a: www.adottaunterrassamento.org/system/media/Pieghevole_2013_small.pdf [consulta: 12.01.2017].
- Contracte per a l'adopció directa d'una terrassa (Contratto di Comodato). Disponible a:

www.adottaunterrassamento.org/system/media/contratto_comodato.pdf [consulta: 12.01.2017].

- Mapa de l'avançament del projecte en l'àrea pilot. Disponible a: www.adottaunterrassamento.org/system/media/Avanzamento_adozione_Feb_2011_SubbioloValVerta.pdf [consulta: 12.01.2017].

Iniciativa

Landschapsbeheer Flevoland

País/regió:

Província de Flevoland (Països Baixos)

Àmbit d'aplicació:

Província de Flevoland

Inici:

Any 2000

Impulsors:

Societat civil holandesa

Web:

www.landschapsbeheer.net



- Àrea territorial de l'organització provincial holandesa Landschapsbeheer Flevoland
- Àrea territorial de la resta d'organitzacions provincials holandeses

Descripció

Landschapsbeheer Flevoland (gestió del paisatge de Flevoland) és una de les dotze organitzacions provincials dels Països Baixos que contribueixen a la conservació dels paisatges a través de la societat civil. L'equip tècnic d'aquesta organització s'encarrega de tres tasques. La primera és exercir de *lobby* per obtenir millors polítiques de paisatge i natura. Aquesta tasca, tot i que ocupa una petita fracció del temps de l'equip de treball de la Landschapsbeheer Flevoland, està molt arrelada en la tradició holandesa, en què les organitzacions civils tradicionalment han tingut un rol important a l'hora de definir les polítiques públiques de paisatge i natura, però també en d'altres àmbits. La segona tasca – i la principal – és el desenvolupament

d'un ampli ventall de projectes per a la millora, conservació i protecció dels paisatges rurals i urbans que no disposen de figures de protecció. Són projectes o accions de durada limitada, que es duen a terme en els paisatges urbans i rurals quotidians i que es fan realitat gràcies al voluntariat. Aquests projectes o bé estan en consonància amb les polítiques públiques establertes en matèria de paisatge i natura o bé es desenvolupen gràcies a la prèvia pressió al govern per a la modificació o la creació d'una llei determinada. La tercera tasca té relació amb la mediació amb els propietaris de finques quan fan una intervenció inadequada a la seva propietat. Per exemple, si un propietari decideix canviar la vegetació de les tanques perimetral de la finca i ho fa amb vegetació al·lòctona o que trenca l'harmonia del paisatge, membres

de Landschapsbeheer Flevoland es reuneixen amb el propietari per intentar aconseguir que canviï la vegetació de les tanques i, si és necessari, l'organització ofereix l'opció d'assumir part de les despeses econòmiques del canvi. Pel que fa al finançament, generalment la implantació de les polítiques públiques preveu fons econòmics dels quals l'organització Landschapsbeheer Flevoland pot disposar si vol desenvolupar un projecte en consonància amb aquesta política. En altres ocasions, l'organització presenta els projectes als ajuntaments o al govern provincial, estatal i, en ocasions, a la UE perquè aquests aprovin fons de finançament per fer possible els projectes. Un cop aprovats, s'implementen a través dels grups de voluntaris que estan coordinats per un membre de l'equip de Landschapsbeheer Flevoland.

Origen

Landschapsbeheer Flevoland va néixer l'any 2000 a imatge i semblança de les organitzacions civils per a la gestió i preservació del paisatge i la natura que ja s'havien desenvolupat amb anterioritat en les altres onze províncies del país. L'origen d'aquestes organitzacions rau en l'esmentada tradició holandesa de disposar d'organitzacions civils que intervinguin en la definició de les polítiques públiques i que, mitjançant el voluntariat, despleguin projectes en el seu entorn immediat. En aquest sentit, es detectà que, a diferència dels espais naturals protegits on hi havia figures de protecció que permetien el desenvolupament de projectes, els paisatges quotidians presentaven una manca d'organitzacions que en garantissin la gestió i la preservació dels paisatges. És per aquest motiu que es van començar a establir les organitzacions civils per a la preservació de la natura i el paisatge.

La ciutadania incideix en la definició dels projectes i també en la seva execució

L'origen d'aquestes organitzacions rau en l'esmentada tradició holandesa de disposar d'organitzacions civils que intervinguin en la definició de les polítiques públiques i que, mitjançant el voluntariat, despleguin projectes en el seu entorn immediat. En aquest sentit, es detectà que, a diferència dels espais naturals protegits on hi havia figures de protecció que permetien el desenvolupament de projectes, els paisatges quotidians presentaven una manca d'organitzacions que en garantissin la gestió i la preservació dels paisatges. És per aquest motiu que es van començar a establir les organitzacions civils per a la preservació de la natura i el paisatge.

Objectius

Els objectius de Landschapsbeheer Flevoland són:

- La conservació, la gestió i el desenvolupament de la natura i el paisatge fora de les reserves naturals.
- Treballar de manera conjunta amb pagesos, propietaris particulars, empreses, associacions, fundacions, ajuntaments, empreses públiques i entitats conservacionistes per tal d'arribar a acords en el disseny dels projectes.
- Implementar projectes que permetin una gestió i conservació dels paisatges gràcies a la mobilització i col·laboració de voluntaris de la província de Flevoland.

Implicació ciutadana

La participació ciutadana es vehicula a partir de dues vies. La primera té lloc en la definició dels projectes. En aquesta etapa els tècnics de la

Landschapsbeheer Flevoland treballen plegats amb els actors del territori per tal de definir un projecte que pugui millorar la qualitat de vida dels seus habitants. En aquest sentit, Landschapsbeheer Flevoland treballa amb privats individuals, pagesos, ajuntaments, associacions, fundacions, organitzacions conservacionistes i companyies de l'aigua –entre d'altres– per assolir un acord en les possibles accions a desenvolupar.

La societat civil també té un paper cabdal en l'execució dels projectes. L'organització compta amb una base social de 2.000 voluntaris que desenvolupen a l'entorn d'entre cinquanta i seixanta projectes l'any. Normalment, el desenvolupament dels projectes dura entre cinc i vuit dies a jornada partida. Hi ha grups de voluntaris ja consolidats que tenen assignades tasques concretes. Però sovint s'han de

mobilitzar més voluntaris i, per fer-ho, l'equip de Landschapsbeheer Flevoland utilitza múltiples vies de comunicació, basant-se sobretot en mètodes tradicionals com el boca-orella, el *mailing*, la publicació en diaris locals, la ràdio i, en ocasions, la televisió, així com la publicació en el seu propi diari digital. La divulgació a les xarxes socials es duu a terme especialment quan els projectes ja estan endegats. Els voluntaris tenen total llibertat de decidir en quin tipus de projectes volen col·laborar i, gràcies a la gran diversitat de projectes, tant les persones actives com les que ho són menys poden trobar-ne un on participar. Ara bé, per norma general, les persones acaben prenent part d'aquells projectes que tenen lloc a les proximitats del seu lloc de residència.

En relació amb l'organització interna dels grups de voluntaris, a jutjar pel nombre de projectes que s'han anat



Figures 66 i 67 | A la part superior, un voluntari treballant en un espai verd de la ciutat de Lelystad. A la part inferior, una voluntària podant un arbre a la ciutat d'Almere. © Landschapsbeheer – Petra Borsch.

desenvolupat des de l'any 2000, es pot dir que és una organització simple però efectiva. Així doncs, els grups de voluntaris varien en nombre però en general estan coordinats per un tècnic de la Landschapsbeheer Flevoland que planifica les tasques a fer i les dates per a l'execució del projecte –en grups de voluntaris consolidats, la coordinació la pot fer un voluntari–. Per facilitar l'execució dels projectes, la Landschapsbeheer Flevoland regularment ofereix als voluntaris cursos per aprendre tècniques de gestió agroforestal o cursos d'interpretació del paisatge. A més, a l'inici de cada projecte s'ensenyen als voluntaris les tècniques que requeriran per a la posada en marxa del projecte. Els projectes normalment estan focalitzats en la gestió del paisatge, que, en nombroses ocasions, comporta la nova creació de paisatges de caràcter natural.

Resultats

Landschapsbeheer Flevoland posa en marxa anualment entre cinquanta i seixanta projectes que per al període 2014-2020 responen a les següents quatre àrees de treball:

- La participació de la societat.
- La gestió d'espècies.
- La història cultural.
- El paisatge (a petita escala).

La primera àrea de treball té per objectiu involucrar la població local al màxim possible. Per aquest motiu, els projectes inclosos en aquesta categoria són els que tenen lloc en les zones pròximes als llocs de residència de les persones. D'aquesta manera, es vol facilitar la participació de voluntaris a títol individual, però també de col·lectius com els membres d'un equip esportiu, treballadors d'una mateixa empresa, els alumnes de les escoles, entre d'altres. En aquests projectes tant hi poden participar grups de voluntaris ja consolidats, que amb els anys han adquirit especialitzacions diverses –tala de vegetació, creació de nius per a aus, etc.–, com nous grups de voluntaris que treballen junts per primer cop. En aquest tipus de projectes el que es prioritza és la participació ciutadana en el moment de desenvolupar-lo i no tant el resultat final del mateix projecte. A tall d'exemple, un dels projectes que formen part d'aquesta categoria és *Almere – The green city life*, en què diversos grups de voluntaris duen a terme campanyes de manteniment dels espais verds dels entorns de la ciutat d'Almere. En definitiva, el resultat més immediat dels projectes d'aquesta àrea de treball, a banda de la millora i preservació dels paisatges dels entorns de les principals ciutats de Flevoland, ha estat la mobilització d'un gran nombre de voluntaris que any rere any han anat prenent consciència dels valors del seu territori immediat, que, tot i tenir una qualitat paisatgística i ecològica inqüestionables, sovint passen desapercebuts.

Pel que fa als projectes inclosos en la categoria de gestió d'espècies, busquen la millora dels hàbitats per a la flora i la fauna de la zona. A tall d'exemple, una de les moltes accions empreses en el marc d'aquesta àrea de treball va ser la plantació de flors òptimes per a la pol·linització de les abelles per part dels alumnes d'una escola. Respecte a la tercera àrea de treball, inclou tots aquells projectes encarats a preservar el llegat històric de Flevoland. Dins d'aquest marc es desenvolupen projec-

Aquesta organització forma part de l'engranatge d'actors que participen en la gestió, planificació i ordenació del paisatge d'Holanda

tes que cerquen tant la preservació del patrimoni material com del patrimoni immaterial. Finalment, els projectes de l'àrea de treball de paisatge s'enfoquen a la implantació de mesures o elements que permetin una millora del paisatge existent. Com a exemple, s'han emprats projectes de replantació de marges de vegetació, o la creació de petits elements del paisatge com, per exemple, petites zones humides o la plantació d'espècies d'arbres determinats.

Almere – The green city life, un exemple de projecte dut a terme pel voluntariat

Landschapsbeheer Flevoland ha consolidat diversos grups de voluntaris que treballen a l'entorn de la ciutat d'Almere, desenvolupant accions de manteniment del paisatge dels entorns immediats de la ciutat. Fins a nou grups de voluntaris s'han especialitzat o bé en diverses tasques que es duen a terme en periodicitats preestablertes –normalment mensuals– o bé en zones concretes de la ciutat. En aquests grups hi ha voluntaris permanents, però s'hi poden afegir altres voluntaris.

Un d'aquests grups és el de voluntaris forestals, anomenat *Bosrandgroep*, que el darrer dissabte de cada mes es troben per fer tasques diverses com tallar les males herbes, plantar arbres, netejar el bosc, crear espais oberts, podar els arbres, retirar branques i troncs, entre d'altres.

Un dels altres grups, anomenat *Hoekwierde*, s'encarrega cada segon dissabte de mes de fer nius per a ocells i altres aus a partir de troncs d'arbres. També hi ha el grup de *Polderpark*,

que s'encarreguen de fer el manteniment del parc amb el mateix nom. Els voluntaris duen a terme tasques com la sembra, la poda i la sega del parc. Aquest grup està coordinat per un voluntari.

També hi ha el grup *Uithof*, que es reuneix cada tercer dissabte de mes per dur a terme les tasques de manteniment del parc *Uithof*. Un darrer exemple de grup de voluntaris és el de *Kronkelveld*, que s'encarrega del manteniment d'un llac que l'ajuntament d'Almere va crear el 2003 i que actualment acull una gran biodiversitat.

El projecte *Almere – The green city life* és probablement una de les millors mostres de la capacitat de mobilització del voluntariat en la gestió dels seus espais de valor ecològic. Un projecte compost de múltiples petits projectes que es duen a terme de manera permanent arreu de la ciutat.

D'aquestes quatre àrees de treball, com ja s'ha esmentat, la primera conté projectes fàcilment desenvolupables a partir dels grups de voluntaris, que depenen del projecte requeriran de més formació o menys. Tanmateix, els projectes emmarcats dins les altres àrees de treball requereixen uns majors coneixements en les diferents matèries que es tracten (biologia, història, agronomia, etc). És per això que aquests darrers pràcticament sempre es duen a terme a través d'especialistes en els diversos àmbits d'actuació i amb estreta col·laboració amb els propietaris i les administracions afectades. De fet, en aquesta tipologia de projectes els voluntaris tenen un paper menys rellevant, però, en contrapartida, des de Landschapsbeheer Flevoland es fa una

exhaustiva tasca d'interlocució amb els agents del territori afectats per una acció determinada.

El resultat de tirar endavant tres altres àrees de treball que requereixen un major grau de professionalització ha generat que la Landschapsbeheer Flevoland, més enllà de la mobilització ciutadana vers la preservació del paisatge, també s'hagi especialitzat en la monitorització d'espècies, la creació de nous espais naturals i la gestió directa del paisatge i els espais naturals.

Altres sinergies

Com s'ha explicat al principi, aquesta organització, dins el context holandès,

forma part de l'engranatge d'actors que participen en la gestió, planificació i ordenació del paisatge. Per tant, la posada en marxa i acompliment final dels projectes –objectiu primer de l'organització– contribueix directament a la gestió dels paisatges que no disposen de figures de protecció. D'altra banda, el rol de *lobby* de la Landschapsbeheer Flevoland en la definició o modificació de les polítiques de paisatge afecta directament la seva planificació i ordenació. Per tant, aquesta organització i les seves onze homòlogues provincials tenen com a voluntat primera intervenir en la planificació dels paisatges de les seves respectives províncies, amb la fonamental col·laboració del voluntariat.

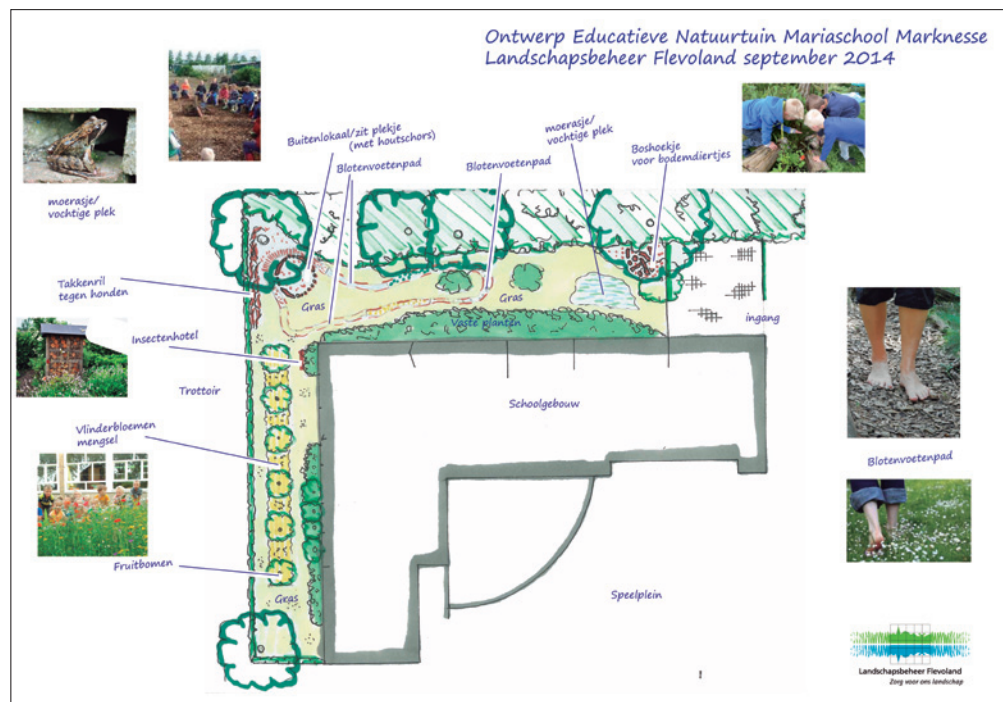


Figura 68 | Plànol d'una nova llar d'infants verda impulsada per la Landschapsbeheer Flevoland | © Landschapsbeheer – Arda vd Lee.

Fonts d'informació

- Lloc web Landschapsbeheer Flevoland: www.landschapsbeheer.net
- Lloc web de Civilscape: www.civilscape.eu/civilscape/public/en/members/pages/1320807961.xml
- Landschapsbeheer Flevoland (2016). Nieuwsbrief, octubre 2016, núm 54. Disponible a: www.landschapsbeheer.net/uploads/landschapsbeheerflevoland/pdf/newsletters/nbkt16lbf1.pdf [consulta: 12.01.2017].
- Stoffer, Mirjam (2013). *Landschap verbindt. Toekomstvisie Landschapsbeheer Flevoland 2014 – 2020*. Lelystad: Landschapsbeheer Flevoland. Disponible a: www.landschapsbeheer.net/uploads/landschapsbeheerflevoland/pdf/paragraphs/toekomstvisielandschapsbeheerflevoland_light.pdf [consulta: 12.01.2017].
- Entrevista personal amb Geert Gielen, director de Landschapsbeheer Flevoland.



Reflexions

Reflexions al voltant de les experiències d'implicació ciutadana relacionades amb el paisatge

A partir de les deu experiències d'implicació ciutadana en relació amb el paisatge analitzades, sorgeixen algunes reflexions –no conclusions–, que tot seguit s'exposen.

Una primera evidència rau en el fet **que la proliferació d'iniciatives ciutadanes vers el paisatge consolida una nova manera de relacionar-se amb el territori per part de la ciutadania**, en què la societat civil s'implica cada cop més en la gestió del seu entorn i deixa de ser un actor merament contemplatiu dels canvis en el paisatge. En aquest sentit, el diàleg entre la societat civil, l'administració pública i el sector privat facilita el desenvolupament d'iniciatives i la seva contribució al desenvolupament del territori.

Tanmateix, **teixir complicitats entre els actors d'un mateix territori també és cabdal per al desenvolupament d'una iniciativa i perquè perduri en el temps**. Dit d'una altra manera, crear i consolidar xarxes de voluntaris i actors involucrats en el paisatge i en els projectes nascuts des de la ciutadania és fonamental per poder comptar amb una massa de persones que facin possible que aquests esdevinguin una realitat i romanguin vius en el temps. Aquesta tasca que vincula el voluntariat amb l'acció està plenament integrada en països com Holanda, on les organitzacions civils provincials com la Landschapsbeheer Flevoland formen part de l'engranatge nacional de concepció i aplicació de les polítiques

públiques. Totes aquestes complicitats, a més, també poden ajudar a finançar les iniciatives, aconseguir mecenes i no dependre excessivament de fonts de finançament puntuals.

El grau d'arrelament dels ciutadans al lloc també influeix positivament el desenvolupament de les iniciatives. Aplicar els projectes en àmbits territorials amb una forta identitat, amb un marcat sentit de pertinença o on les poblacions siguin conscients que comparteixen un paisatge comú, per exemple, facilita la implicació de la ciutadania. Molt vinculat amb això, **s'observa un creixement dels projectes que es focalitzen sobretot en paisatges quotidians, en els paisatges del dia a dia, i no tant en els espais singulars**. Això evidencia la necessitat real que tenen les persones de millorar la qualitat paisatgística dels seus entorns immediats.

Per altra banda, **les experiències ciutadanes en alguns casos sobrepassen la visió clàssica de gestió del paisatge, basada en la preservació dels seus valors estrictament naturals o estètics**. La societat civil ha fet un pas més enllà i està explorant altres valors del paisatge, com els valors històrics, productius o socials, per **convertir-los en un revulsiu per dinamitzar l'economia i per al desenvolupament local**.

En aquest sentit, **les iniciatives que tenen com a objectiu el desenvolupament local i la millora de la qualitat de vida de la població tenen un**

potencial elevat per generar canvis en els models de gestió del paisatge actuals, i són la prova més evident que és possible convertir el paisatge en un dels motors econòmics d'un territori. Que el paisatge s'utilitzi per dinamitzar l'economia dependrà tant de la qualitat d'aquest paisatge com de disposar d'una societat mobilitzada i amb consciència de pertànyer a un paisatge comú. Marcar-se una fita ajuda a mantenir aquest dinamisme, com ho demostra el cas de la candidatura del Priorat a Patrimoni de la Humanitat de la UNESCO. Un altre exemple, a una escala molt més local i amb objectius molt més modestos, és el del projecte Areas of Inspiration, en territoris deprimits i molt aïllats dels centres urbans europeus, on la suma d'art i paisatge ha posat la primera llavor per revitalitzar-los.

Altres projectes tenen un rerefons ideològic marcat, per exemple vinculats a la promoció d'una agricultura de proximitat respectuosa amb el medi i, en definitiva, al retorn a unes pràctiques agronòmiques més harmòniques amb l'entorn. Són **projectes que creuen en la capacitat transformadora de les polítiques i iniciatives sobre el paisatge** i demostren que un canvi, per exemple en el model productiu agrícola, sovint genera millores paisatgístiques en l'entorn. Aquestes iniciatives neixen entre sectors de la societat molt mobilitzats i que són reeixits tant per la seva capacitat de mobilitzar la ciutadania com per les millores evidents que

provoquen en el paisatge. Exemples modèlics d'aquest tipus de projecte són Adotta un Terrazzamento i Terre de Liens. En els dos casos, la recuperació de terres per practicar-hi una agricultura de proximitat està al seu torn recuperant els paisatges agrícoles que havien caracteritzat els respectius territoris d'actuació. En un àmbit més urbà, també la iniciativa Incredible Edible ha tingut èxit, modificant el paisatge de l'espai públic, convertint-lo en horts i jardins per oferir aliments per a la població.

Tal com ja ha estat esmentat, **un aspecte cabdal per a moltes iniciatives és el seu finançament**. Les possibilitats de finançament són múltiples i, fins al dia d'avui, els actors de la societat han sabut mobilitzar les diferents vies: des del mecenatge, la responsabilitat corporativa, la presentació a convocatòries d'ajuts financers europeus, estatals o de fundacions, fins a l'ús de part dels fons pressupostaris públics. Naturalment, aquells projectes que tenen garantida una entrada de recursos econòmics estables tenen una major solidesa.

Finalment, les noves tecnologies són eines molt vàlides per aconseguir la implicació de la població i fer que els projectes siguin atractius. L'ús de plataformes web, mapes interactius i d'altres ha estat reeixit perquè acostava el paisatge a les persones i les consciència dels seus valors. Les iniciatives que es basen en aquestes eines generalment busquen la participació del màxim nombre d'actors possible (més enllà dels mateixos

impulsors del projecte) i la tecnologia s'utilitza, per exemple, per ordenar i catalogar elements del paisatge (pedra seca, fonts, patrimoni immaterial, conreus, ponts, canals, etc.), com per exemple la plataforma KLEKs, o per fer visible la feina que s'està realitzant, com és el cas del web interactiu de la Plateforme des Observatoires Photographiques du Paysage de Bretagne. La seva capacitat d'anar més enllà del mer resultat en línia i de mobilitzar la ciutadania depèn molt de l'existència de grups de persones dinàmiques i interessades en l'estudi i la preservació de l'element del paisatge en concret. Dos casos en què aquest teixit social existeix i és creixent són la Wikipèdia i la Intangible Search. Un element essencial d'aquestes iniciatives és definir molt bé el seu objectiu i la seva utilitat, i emprar una tecnologia 2.0 com més senzilla millor. Aquests dos aspectes faciliten una participació major.

En definitiva, **la societat està demostrant ser imaginativa tant en la concepció de les iniciatives de paisatge com en els mecanismes dissenyats per portar-los a terme**. El seu èxit depèn d'un seguit de bones pràctiques que es llisten a continuació:

- Vincular les iniciatives de paisatge a valors i causes que van més enllà del mateix paisatge, és a dir, impulsar projectes que, darrere les seves accions, articulin discursos per promoure l'agricultura de proximitat, l'agricultura ecològica, la valoració de la identitat territorial, etc.

- Recuperar els paisatges que estan perdent el seu caràcter, i al mateix temps ajudar a pal·liar la degradació i l'empobriment dels seus valors i reforçar els seus valors identitaris.
- Relacionar el paisatge amb altres elements que hi estan indirectament lligats, per exemple l'art o l'alimentació.
- Dissenyar mecanismes de gestió i intervenció en el paisatge tant per a l'espai públic com per a l'espai privat.
- Millorar el paisatge per vies més indirectes, com ara a través del patrimoni immaterial o a través de la correcció de les conseqüències negatives d'algunes polítiques agrícoles.
- Dinamitzar l'economia a partir del paisatge, vinculant la qualitat del paisatge al desenvolupament d'un territori a llarg termini.
- Disposar permanentment de grups de persones actives amb capacitat per mobilitzar els conciutadans.
- Utilitzar tecnologies de la informació i la comunicació innovadores (servidors de mapes, SIG, *viquipèdies*...) per gestionar dades, difondre resultats de forma visible, formar els ciutadans en els valors del paisatge, etc.

Paisatge, desenvolupament rural i ciutadania

Bones pràctiques de
col·laboració ciutadana en la
gestió del paisatge a Europa



Amb el finançament de:



Fons Europeu Agrícola de
Desenvolupament Rural:
Europa inverteix en les zones rurals

