

## Empordanet - Baix Ter


COMARCA:	Alt Empordà i Baix Empordà	
SUPERFÍCIE:	23.127 ha	
MUNICIPIS:	La unitat inclou, parcialment o íntegrament, els següents municipis: Begur, Bellcaire d'Empordà, Corçà, Cruïlles, Monells i Sant Sadurní de l'Heura, Foixà, Fontanilles, Forallac, Gualta, Jafre, la Bisbal d'Empordà, l'Escala, Palau-sator, Pals, Parlavà, Regencós, Ruplà, Serra de Daró, Torrent, Torroella de Montgrí, Ullà, Ullastret, Ultramort i Verges	
PAISATGE D'ATENCIÓ ESPECIAL:	Aquesta unitat comprèn part del Paisatge d'Atenció Especial del litoral de Girona	



Figura 9.1: Vista panoràmica de l'Empordanet des del Puig de la Font Pasquala.

### Trets distintius

- Paisatge mediterrani de muntanya baixa calcària del Montgrí, on predominen les brolles i garrigues.
- Plana al·luvial que s'estén a banda i banda del curs baix del riu Ter.
- Litoral ric en espais d'interès natural amb la presència de cordons dunars, llacunes i maresmes.
- Paisatge agrícola ric i divers, amb importants elements patrimonials i una important funció com a connector paisatgístic i ecològic.
- Nuclis de població d'origen medieval, sovint encimbellats dalt de turons, amb cases de pedra i carrers estrets i sinuosos, adaptats al relleu i articulats al voltant de l'església que corona el poble.
- Nucli de l'Estartit i les seves dinàmiques vinculades al turisme.
- Els tons grisos de tot el massís del Montgrí.
- El litoral entre l'Estartit i l'Escala, caracteritzat per la presència de grans penya-segats i petites cales, com la cala Ferriol.

### Principals valors en el paisatge

- Els espais d'interès natural: les illes Medes, el Montgrí, el Ter Vell, la Pletera, les Basses d'en Coll i de la matriu agroforestal.
- El fons escènic emblemàtic constituït pel massís del Montgrí, coronat pel castell homònim.
- El mosaic agrícola i agroforestal, amb contrastos de formes, colors i textures que varien al llarg de les estacions, especialment els arrossars, conreus herbacis de secà i conreus de fruita dolça.
- Els nombrosos elements patrimonials: les ruïnes d'Ullastret, els pobles medievals, les masies fortificades, etc.
- El valor històric de la xarxa de reg que permet l'agricultura de regadiu a la plana del Baix Ter.
- El valor estètic i històric de la xarxa viària capil·lar d'arrel històrica que articula el paisatge agrícola i agroforestal de l'Empordanet-Baix Ter.
- El valor simbòlic i identitari de la tramuntana.





Figura 9.2: L'Estartit i el Ter Vell.



Figura 9.3: El nucli encimbellat de Pals.



Figura 9.4: El fons escènic del Montgrí des del Pedró de Pals.



Figura 9.5: Camps de fruiters a l'entorn de Torroella de Montgrí.







## Elements naturals que constitueixen el paisatge

El paisatge de l'Empordanet-Baix Ter es caracteritza per la horizontalitat del seu relleu. El riu Ter, en el seu tram final, ha modelat una extensa plana al·luvial on la fertilitat dels sòls i la disponibilitat d'aigua per al reg ha permès el desenvolupament d'un mosaic agrícola que constitueix un dels elements més valuosos i rellevants del seu paisatge.

A dreta i esquerra del riu s'hi desplega un mosaic paisatgístic que segueix una gradació similar, encara que no simètrica. A tocar de les motes s'estén la plana al·luvial, amb pendents molt suaus d'inici i que es van incrementant i formant irregularitats a mesura que la plana s'acosta al massís del Montgrí, al nord, i al massís de les Gavarres i a les muntanyes de Begur, al sud. Aquestes tres formacions muntanyoses tancaríen completament l'Empordanet de no ser per la presència de terrenys plans a l'oest del massís del Montgrí i del corredor que separa els relleus de les Gavarres i Begur a la part meridional. El límit oriental és clarament delimitat pel mar Mediterrani i les illes Medes.

A partir de la configuració del paisatge esmentada ja es pot deduir que el relleu de l'Empordanet-Baix Ter presenta un important contrast entre les morfologies suaus de la plana al·luvial i els pendents escarpats típics de les baixes muntanyes que voregen la costa mediterrània gironina. La plana envolta el curs del Ter a banda i banda, i ocupa unes 12.000 hectàrees entre el mar i el límit occidental de la unitat de paisatge, situat 16 quilòmetres aigües amunt. En el sector prop de la desembocadura, els terrenys presenten un pendent gairebé nul, imperceptible per l'observador humà. Més a l'interior, l'extensa esplanada



Figura 9.6: El riu Ter al seu pas per Torroella de Montgrí.



Figura 9.7: Camp de blat de moro. Al fons, el relleu de les Gavarres.

característica del curs baix del Ter és trencada per la presència de petits puigs i turons que apareixen, en la seva majoria, isolats. Alguns exemples d'aquestes elevacions serien: el puig de Font Pasquala (89 m), el puig Vilar (93 m), el puig d'en Tries (102 m), el puig d'en Ponç (96 m), el Montori (82 m), el turó de Sant Andreu (52 m) on hi ha les ruïnes del poblat ibèric d'Ullastret, la muntanya dels Grossos (52 m) o el puig de Sant Iscle d'Empordà (32 m), tots ells amb altituds situades entre la trentena i el centenar de metres. Les zones de plana més allunyades del riu Ter pel costat sud són en realitat formades pel riu Daró i se situen entre uns perfils força més ondulats. Alçades superiors als 100 metres s'assoleixen en els primers estreps de les Gavarres o a turons com el Quermany Gros (224 m) a la perifèria de les muntanyes de Begur.

A la plana els materials consisteixen en sediments més o menys consolidats on es combinen diferents proporcions d'argiles i sorres. Mentre els sòls de muntanya són pobres i més aviat argilosos prop del riu, en canvi, hi dominen les sorres i els sòls amb un notable contingut de matèria orgànica, fet que els converteix en terres molt atractives per a l'agricultura.

L'element més característic del relleu de l'Empordanet, però, és el massís del Montgrí, no tan sols per la seva alçada, amb tres turons de poc més de 300 metres, sinó sobretot pel fet de destacar entre les planes i el mar que l'envolten per tots costats, fent que sobresurti per sobre la horizontalitat que predomina arreu. El Montgrí, inclòs a l'Inventari d'Espais d'Interès Geològic de Catalunya, és una escata de roca calcària de color grisenc que pertany a un petit mantell de corriment desplaçat des del sector del Pre-pirineu gironí fins a la seva posició actual.

L'acció erosiva del mar sobre la roca calcària ha modelat una costa

retallada i abrupta, amb penya-segats verticals, cales, puntes i illots. El conjunt de les Illes Medes, situades a menys d'un quilòmetre de la costa del massís i amb una superfície total d'unes 25 hectàrees i una cota màxima de 56 metres, són el conjunt insular amb més entitat de la costa catalana i un element característic del paisatge costaner de l'Empordanet.

El règim pluviomètric de l'àrea, amb uns 600 mm anuals de precipitació mitjana que disminueixen amb la proximitat al mar, no permet l'establiment d'una vegetació massa exuberant. L'aigua del riu Ter afavoreix l'aparició de masses de bosc de ribera prou importants: verns, pollancre, salzes i sarga ressegueixen els marges del riu al llarg de la plana, i les aigües que transporta faciliten el regadiu d'unes 9.000 hectàrees de la plana agrícola. És per aquesta naturalesa agrícola de la plana que la vegetació natural hi escasseja, quedant restringida a tocar la llera del riu Ter i als marges de separació dels camps. Aquests marges presenten vegetació herbàcia i arbustiva a les àrees on l'agricultura és més intensiva i en canvi vegetació arbòria en les zones conreades menys intensament, inundables, o destinades a les pastures d'antigues closes als terrenys salins del litoral.

També es poden trobar claps de bosc, generalment pinedes, als turons i puigs presents a la plana. Aquest tipus de vegetació també domina a les masses boscoses de la base de les Gavarres. Als terrenys més pobres, rocosos i abruptes les pinedes formen mosaic amb les garrigues i les brolles. En aquests espais, el garric (*Quercus coccifera*) és la planta que hi predomina, tot i que la presència d'espècies aromàtiques com el romaní o la farigola proporcionen en determinades èpoques de l'any un paisatge vegetal que es pot percebre tant amb la vista com amb l'olfacte.

Al Montgrí, el substrat calcari ha condicionat fortament les característiques del paisatge vegetal. Els sòls són prims i només en el fons d'algunes dolines s'acumula un gruix de sòl suficient que ha permès tradicionalment l'establiment de conreus, la majoria avui ja abandonats. A bona part del massís hi predomina la vegetació arbustiva i les pinedes clares de pi blanc, les quals darrerament han augmentat la seva superfície a causa de les repoblacions. En conjunt, garrigues, brolles i pinedes configuren grans masses de vegetació que estan sota un permanent risc d'incendi. Les espècies de fauna més remarcables del Montgrí són el rat-penat de cova (*Myriopteris* sp.) i algunes espècies d'ocells rapinyaires, com l'àliga cuabarrada (*Hieraaetus fasciatus*), el duc (*Bubo bubo*) o el falcó peregrí (*Falco peregrinus*).

A la costa hi destaca la vegetació de les dunes i les maresmes. El cordó litoral de dunes s'ha conservat en un tram més o menys continu que s'estén des de la Pletera, a l'Estartit, fins a la platja de Pals, encara que en molts sectors només hi resta la *foredune* o duna davantera ja que les urbanitzacions i els càmpings han ocupat la resta del paisatge dunar. Hi són presents la majoria de les espècies psammòfiles pròpies de les crestes dunars com el lliri de mar (*Pancratium maritimum*),



l'equinofora (*Echinophora spinosa*), el violer marí (*Matthiola sinuata*), la corretjola marina (*Calystegia soldanella*) i moltes altres plantes que troben en les dunes el seu hàbitat exclusiu, per la qual cosa el retrocés i el deteriorament de les dunes suposa una amenaça a la seva supervivència. En aquest sentit cal destacar la presència en punts molt localitzats de les dunes de Pals de l'espècie *Stachys maritima*, una planta de les dunes fixades que figura com a espècie «en perill d'extinció» al projecte de decret de creació d'un catàleg de flora amenaçada autòctona de Catalunya.

El paisatge de llacunes i maresmes també hi està molt ben representat. En el sector de costa que s'estén entre l'Estartit i la desembocadura del Ter es conserven tres zones humides: el Ter Vell, la Pletera i la bassa del Frare Ramon. Més al sud, al costat de l'antiga desembocadura del riu Daró hi ha la zona humida de les basses d'en Coll.

La zona humida del Ter Vell es correspon amb una antiga desembocadura del riu Ter on hi resten unes llacunes i un dens canyissar que en total ocupen unes 30 ha de superfície. La Pletera és una zona de maresma que s'estén al sud de la urbanització els Griells i fins a la desembocadura del Ter. És un espai on hi predominen comunitats vegetals pròpies dels sòls salabrosos com el salicorniar, amb unes morfologies, textures i colors que introdueixen una diversitat paisatgística excepcional. En aquest paratge hi destaca la construcció d'un inici de passeig marítim com a testimoni d'una urbanització que volia colonitzar aquesta àrea paisatgísticament tant valuosa a mitjans dels anys 80 del segle passat. Darrerament i amb l'ajut d'un projecte LIFE es va poder restaurar part de la maresma degradada i reintroduir el samaruc i el fartet, dues espècies de peixos propis de les llacunes salabroses litorals. La bassa del Frare Ramon, amb 200 m de llarg per 20-30 m d'ampla, és una llacuna litoral activa que es manté al sud de l'àrea a molt poca distància de la desembocadura del riu Ter.

Les basses d'en Coll constitueixen una zona humida i de maresmes de gran interès ecològic i paisatgístic. L'espai s'articula al voltant d'un llacuna envoltada de canyissars que estan connectades amb el tram final del rec del Molí, l'antiga desembocadura del Daró. La zona humida està envoltada per camps d'arròs que contribueixen a incrementar la diversitat paisatgística de l'espai.

Les maresmes són uns indrets idonis per la parada d'ocells migradors com el somorgollaire (*Uria aalge*) o el gavot (*Alca turda*). Els aiguamolls també són el refugi d'espècies rares a Catalunya com la tortuga d'estany (*Emys orbicularis*).

El cordó dunar i les maresmes esmentades estan incloses en el Pla d'Espais d'Interès Natural (PEIN) de Catalunya i també en la Xarxa Natura 2000. En la Xarxa Natura 2000, els aiguamolls del Baix Empordà formen una única unitat junt amb l'Espai d'Interès Natural del massís del Montgrí i de les illes Medes. Altres espais naturals inclosos a la



Figura 9.8: El lliri de mar (*Pancratium maritimum*) creix a les dunes litorals de la costa de l'Empordanet.

Xarxa Natura 2000, i que estan inclosos de forma total o parcial dins la unitat de paisatge de l'Empordanet – Baix Ter, són les Riberes del Baix Ter, l'Illa de Canet i les muntanyes de Begur, aquests dos últims reconeguts també com a Espai d'Interès Natural.

Les Illes Medes constitueixen un espai natural terrestre i marí alhora únic a Catalunya i posseïdor d'una gran biodiversitat. S'hi han identificat un total de 1.934 tàxons entre flora i fauna terrestre i marina. Els valors ecològics més extraordinaris del petit arxipèlag es troben a la seva part submergida, amb gran quantitat de comunitats bentòniques i estructures d'algues calcàries de *Litophillum toruosum*. També són de gran interès els coral·lígens de paret i de plataformes i les restes de poblaments de corall roig o verd, així com els alguers de posidònia oceànica i la riquesa i l'abundància de peixos com el nero (*Epinephelus guaza*) i el llobarro (*Morone labrax*).

Els boscos de ribera del tram baix del riu Ter, acollits a la xarxa Natura 2000, acullen comunitats típiques de ribera com la salzeda amb sarga (*Saponario-Salicetum purpureae*) i suposen un important actiu per al refugi i nidificació de múltiples espècies d'ocells. L'illa de Canet, declarada reserva de fauna salvatge, és un bon exemple d'aquestes comunitats.

## Evolució històrica del paisatge

L'Empordanet i el Baix Ter són zones que se saben poblades des de molt antic. Als caus del Duc de Torroella de Montgrí i Ullà, cavitats naturals situades als vessants sud de les muntanyes del Castell i d'Ullà, en el massís del Montgrí, s'hi han localitzat restes prehistòriques que demostren la presència de l'*Homo erectus* a la zona ara fa uns 300.000 anys. Les restes analitzades ajuden a reconstruir el paisatge paleolític, amb un massís semblant a l'actual, però amb la presència de cabres i cérvols, i una plana rica, amb animals avesats a la pastura, com el cavall, l'elefant antic o el rinoceront. Una fauna semblant seria present a les zones d'influència del Daró, tal i com ho demostren restes desenterrades a Cruïlles.

Un dels primers nuclis de població plenament consolidats va ser el poblat ibèric d'Ullastret, al capdamunt del turó de Sant Andreu, indret elevat que permetia eludir la insalubritat de les aigües estancades de les planes. A partir del contacte amb els grecs d'Empúries, el nucli passà de ser pràcticament un llogarret neolític, dedicat a la caça i la recol·lecció, a ser un poble dedicat a l'agricultura, la terrissa i el comerç. En tot cas, l'efecte de les seves activitats sobre el paisatge entre els segles VI i I aC degué ser escàs, encara limitat pel domini d'aigües estancades a les terres baixes, com les de l'antic i proper estany d'Ullastret. Encara en l'actualitat es poden trobar en el paisatge traces, com ponts i murs, de les vies de comunicació entre el port d'Empúries, el poblat ibèric, l'actual zona de la Bisbal d'Empordà i d'aquí cap a la costa de Calonge.



Figura 9.9: Nucli antic del poble de Pals.



La romanització del territori, a partir del segle II aC, comportà l'expansió de l'agricultura a tota la zona, amb la típica trilogia mediterrània de cereals, vinya i olivera, conreada als terrenys no inundables, al voltant de vil·les romanes o de les aldees de pagesos. El nucli d'Ullastret decaigué i fou abandonat.

L'Edat Mitjana representà un període clau per al paisatge de l'Empordanet, primer, i del Baix Ter, després. L'organització territorial de l'àrea, una vegada acabat el breu període d'influència àrab, fou guiada pel Bisbat de Girona i pels nobles de la zona. Molts pobles van ser fundats durant aquell període, sobretot entre els segles IX i XI, i d'altres reberen importants modificacions. Això es fa va fer palès tant en l'elecció dels emplaçaments, sovint encimbellats i articulats a l'entorn d'un castell o església, com en la forma urbana, caracteritzada per la presència de carrers estrets, sinuosos i adaptats a la topografia, rodejats de dispositius de defensa, com muralles i torres de vigilància. Els exemples més clars d'aquesta organització són els pobles Peratallada i Pals, així com també nuclis de caire més rural, com Foixà.

Al seu torn, la plana del Baix Ter, que fins aquells moments havia restat més o menys inalterada per part de l'acció humana, va començar a experimentar una notable transformació. Fou durant l'època feudal que l'home va incidir amb més intensitat sobre la hidrologia de la zona, desviant les aigües del Ter per noves branques o obrint-hi sèquies per al regadiu de terres i per a fer funcionar els molins de Torroella de Montgrí i Pals. El dessecament d'estanys i aiguamolls es va iniciar encara que d'una manera incipient. A les terres més baixes, hi aparegué el conreu de l'arròs, sobretot als estanys de Boada i de Pals. Si bé, el conreu d'aquest cereal va ésser prohibit per motius sanitaris durant



Figura 9.10: La dessecació de les zones humides va permetre l'extensió de noves zones de conreu. A la imatge, camps a l'antic estany d'Ullastret, dessecat el segle XIX.



Figura 9.11: Treballs de fixació de la gran duna continental del Montgrí, a final del segle XIX. (Font: Museu de la Mediterrània, Torroella de Montgrí).

alguns moments, la seva elevada productivitat econòmica l'han fet arribar fins als nostres dies.

Una obra de magnitud considerable que s'aixecà per esdevenir una referència paisatgística fins l'actualitat és el castell del Montgrí. Aquesta imponent fortalesa fou construïda al segle XII i abandonada l'any 1301, a mig construir, en esvair-se l'amenaça que representava el Comtat d'Empúries per a la corona de Jaume II. La figura del castell presideix la plana del Baix Ter i s'observa també des de bona part de l'Empordanet, convertint-se en un element identitari del paisatge. Unes altres estructures defensives dignes de menció pel seu efecte paisatgístic van ser les torres de defensa i els masos fortificats, principalment a la plana del Baix Ter. Són estructures construïdes entre els segles XV i XVII per fer front a les incursions de pirates que saquejaven l'Empordà des de les Medes i remuntaven el riu Ter, aleshores navegable. La torre Martina, torre Ferrana, torre Begura, el mas Ral, la torre Gran, la torre Ponça i la torre Quintaneta, declarats tots ells Béns d'Interés Nacional, són alguns exemples del tipus de construccions que es feren amb l'objectiu de defensar-se de les incursions dels pirates.

Entre els segles XVII i XIX es produí el gruix de la dessecació d'aiguamolls, estanys i maresmes, fet que va permetre desenvolupar una agricultura de plana i, quan era possible, de regadiu, que va complementar la tradicional producció de blat, ordi, vinyes i oliveres, i va poder servir així de sostent a la creixent població de l'àrea.

La dessecació de zones humides, tant al Baix Ter com a la veïna plana de l'Alt Empordà, va deixar al descobert sòls arenosos. Amb la tramuntana, aquests terrenys van ser erosionats i el sediment es va anar dipositant en punts com el vessant nord del Massís del Montgrí i al

peu de les muntanyes de Begur. Com a resultat es van formar grans dunes mòbils de tipus continental, que amb el seu avanç, uns 5 metres anuals, van començar a sepultar prats i conreus. La problemàtica no es va resoldre fins a inicis del segle XX, amb l'execució de plans de fixació a través de la plantació de vegetació: borrar en la fase inicial de fixació i pinedes en la fase final de consolidació. És per aquest motiu que encara en l'actualitat el pinastre, el pi pinyer i el pi blanc dominen bona part dels massissos del Montgrí i de Begur, constituint masses boscoses d'aparença pràcticament natural.

Les necessitats defensives de la costa provocaren la construcció de petits búnquers al llarg de la costa, que avui es mantenen en un estat de conservació bastant deficient. També a estratègies politico-militars es deu la presència, durant molts anys, de les antenes de Radio Liberty, aixecades durant la dècada de 1950 per difondre consignes propagandístiques a l'altre costat de teló d'acer. La caiguda del bloc soviètic significà l'inici de la seva fi. El 2006 foren desmantellades.

La segona meitat del segle XX va portar uns canvis paisatgístics importants, sobretot al Baix Ter, per una banda amb la irrupció de moltes noves espècies de conreu, que van començar a donar heterogeneïtat a l'aspecte de la plana agrícola, i per l'altra amb l'expansió del fenomen turístic a la costa. El fenomen del turisme va suposar l'inici d'una urbanització intensiva de la façana costanera. Destaca la consolidació del nucli de l'Estartit, que va esdevenir un dels referents turístics importants del litoral de Girona i la proliferació de nuclis d'apartaments, d'urbanitzacions i de càmpings a primera línia de mar: el Delfín Verde, adjacent a la urbanització del Mas Pinell, i el Playa Brava, entre les Basses d'en Coll a la Platja de Pals. Aquesta primera gran onada urbanitzadora va penetrar tímidament cap al rerepaís amb les



Figura 9.12: La platja de l'Estartit el 1925.





Figura 9.13: Búnquer a la costa del Montgrí.

urbanitzacions que es van situar al voltant de la carretera entre l'Estartit i Torroella de Montgrí i als Masos de Pals, però va deixar pràcticament intactes en la seva fesomia tradicional els nuclis urbans d'interior. Només Torroella de Montgrí, que jugava una funció subcomarcal, i Ullà, situat a tocar d'aquest, van expandir el seu teixit residencial i van veure la implantació d'algunes indústries i magatzems, principalment al voltant de la carretera GI-641 i la C-31.



Figura 9.14: La platja de Pals amb les antenes de Radio Liberty, avui ja desaparegudes.

### Paisatge actual

El territori de L'Empordanet-Baix Ter està actualment molt antropitzat. S'hi poden comptar fins una quarantena de nuclis de població, alguns d'ells amb segles d'història juntament amb altres de molt recents, amb una població resident que ronda els 30.000 habitants. La important presència humana a tota la zona condiona, com és lògic, l'aparença del paisatge.

La vegetació espontània, tot i no disposar d'una gran superfície, amb unes 6.000 ha i el 25% de la totalitat del territori, exerceix una influència important en la percepció del paisatge en recobrir la major part de les superfícies elevades i els pendents. El massís del Montgrí, els últims plecs del sector nord-est del massís de les Gavarres que s'inclou dins la unitat, les muntanyes de Begur i molts dels puigs i turons que s'elevan a la plana estan protegits per un mantell de vegetació bàsicament arbòria, de pi blanc i alzines, que al Montgrí es combinen amb franges de bosquines i matollars dominats per garrics als terrenys més abruptes i rocallosos. Al llarg dels propers anys encara seran evidents en el paisatge els efectes dels incendis forestals que es van produir al massís els anys 2001 prop de l'Escala, al sector nord, i el 2004 al vessant sud, molt visible, a Ullà i Torroella de Montgrí amb un total d'un miler d'hectàrees calcinades.

A la transició entre la muntanya i la plana s'hi situen terrenys de terraprim, és a dir, terres de pendents moderats, ja aptes per a l'establiment de l'agricultura, però amb elevats continguts d'argila i sense accés a aigua que en permeti el regadiu. Aquestes zones han estat ocupades tradicionalment pels oliverars i les vinyes, però en els últims anys s'han anat abandonant o destinant a la urbanització com en els casos dels nuclis d'Ullà, Torroella de Montgrí, l'Estartit, i les urbanitzacions de la Torre Gran i la Torre Vella, properes a aquests dos darrers assentaments. En l'actualitat sols es manté una estreta franja de conreus d'oliveres al peu del sector occidental del massís del Montgrí.

Lluny dels rius Ter i Daró els terrenys són encara argilosos, ondulats i no tenen disponibilitat d'aigua per a regar, amb la qual cosa el conreu que hi domina és l'herbací de secà, majoritàriament blat i ordi, tot i que també hi ha una bona presència d'userda. Se'n troben unes 7.000 ha, que dibuixen una franja discontinua tot al voltant de la unitat de l'Empordanet i el Baix-Ter.

A banda i banda dels rius Ter i Daró s'hi situa l'agricultura de regadiu que se serveix directament de l'aigua dels cursos, o de les sèquies i canals que se'n deriven o bé del sistema d'aqüífers que sostenen els rius. La franja al voltant del Ter amb conreus de regadiu s'estén entre 2 i 4 quilòmetres, mentre que les terres irrigades al voltant del Daró se'n separen fins a 1 quilòmetre. En conjunt suposen una superfície d'un 9600 hectàrees, la majoria d'elles corresponents a conreus herbacis

de regadiu, sobretot blat de moro i userda, i dedicant-se'n unes 600 ha al conreu d'arbres fruiters, en la seva majoria pomeres i presseguers.

A excepció de les zones de plana amb conreu més intensiu i dels arrossars, tots els terrenys agrícoles conserven encara una bona vegetació, sovint arbòria que delimita les parcel·les. En algunes ocasions encara es poden trobar fileres de xiprers concebudes per a la protecció dels conreus dels efectes de la tramuntana.

Els nuclis habitats es distribueixen de forma més o menys homogènia per tota l'àrea de l'Empordanet, deixant pràcticament lliure de construccions la plana del Baix Ter, més propera al mar. També les proximitats del riu Ter pel perill d'inundabilitat que comporten aquests espais, i les zones de muntanya. El nucli més important de la zona és Torroella de Montgrí, amb uns 7.500 residents.



Figura 9.15: Camp de pomeres entre Verges i Torroella de Montgrí.

La vila de Torroella de Montgrí és el nucli de major magnitud de l'àmbit del Baix Ter, que inclouria, a més, els pobles d'Ullà, l'Estartit, Gualta, Pals, Fontanilles, Llabià, Palau-Sator, Fontclara, Sant Julià de Boada, Sant Feliu de Boada, Serra de Daró, Sant Iscle d'Empordà, Verges, la Tallada d'Empordà, Canet de la Tallada i Bellcaire d'Empordà. Torroella de Montgrí és el centre comercial per excel·lència del seu àmbit, fet que n'ha comportat el creixement més o menys sostingut de la població, i la implantació d'un bon nombre de negocis relacionats amb l'alimentació, el camp i el turisme. Tradicionalment els habitants del Baix Ter han aprofitat la fertilitat de les terres i la disponibilitat d'aigua per viure d'una agricultura altament productiva, més centrada en la producció de cereal, fet que s'ha traduït amb una major presència al medi rural de sitges, coberts i magatzems de maquinària més que no pas de granges com en el cas dels territoris més interiors.

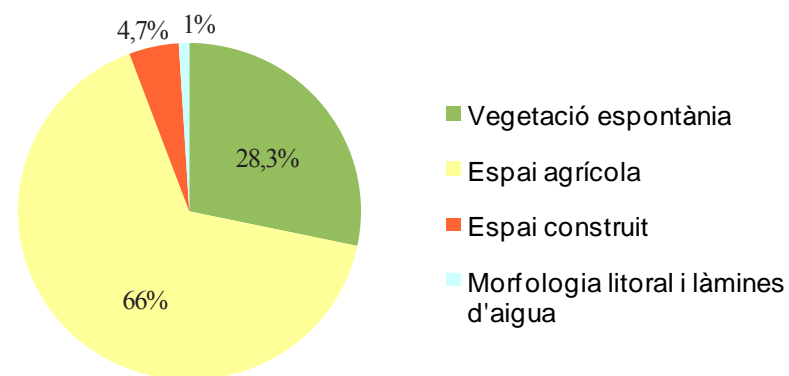


Els petits pobles de la zona són nuclis rurals, amb cases de pedra i amb unes taxes de creixement urbanístic gairebé congelades al llarg de molts anys. Aquesta dinàmica, però, ha canviat durant els últims temps, amb la irrupció del turisme com a principal indústria de l'àmbit. El desenvolupament turístic ha permès al llarg dels últims 50 anys la consolidació de nuclis com el de l'Estartit i la proliferació d'urbanitzacions com les de la Torre Gran i la Torre Vella al peu del Montgrí, la Pletera entre l'Estartit i la desembocadura del Ter, Mas Pinell entre la desembocadura i les basses d'en Coll i la urbanització amb apartaments individuals a la platja de Pals i masos de Pals. Un altre aspecte remarcable del desenvolupament turístic i que marca el paisatge del Baix Ter és l'aparició d'instal·lacions associades a la pràctica del golf. Actualment la plana compta amb tres camps de golf i un de *pitch & putt*.

A l'extrem sud-oest hi ha una sèrie de municipis de petites dimensions com Forallac, Canapost, Peratallada, Ullastret, Casavells, Parlavà, Rupià, Ultramort i Foixà. Tots aquests pobles i alguns nuclis encara més petits presenten característiques prou similars, estant molts d'ells situats sobre turons o petites elevacions del terreny, amb construccions generalment baixes i situades per sota del campanar de l'església, que sol ser l'element que sobresurt clarament del seu perfil. Presenten un aspecte eminentment rural, amb cases de pedra, i amb un pes específic important de la ramaderia, fet que es tradueix en una presència remarcable de granges habitualment disseminades, però en ocasions encara enclavades dins els límits del nucli del poble.



Figura 9.16: Brolles i pinedes de pi blanc a la muntanya Gran del Montgrí.



Grans usos i cobertes del sòl.  
Font: Elaboració pròpia a partir de la cartografia d'usos i cobertes del sòl (ICC)

El principal eix viari de l'Empordanet i el Baix Ter és la carretera comarcal C-31 que travessa de nord a sud unint la Tallada d'Empordà amb Verges, Torroella de Montgrí i Pals. La comunicació dels nuclis no creuats per aquesta via depèn d'una xarxa força densa de carreteres secundàries, algunes d'elles molt ben integrades en el medi rural que travessen i que ofereixen bones vistes de les poblacions. Aquestes vies, habitualment estretes, transcorren entre la matriu agrícola, sigui de conreu de secà o de regadiu, amb trajectòries força curvilínies malgrat la poca dificultat del terreny. Aquest fet s'explica perquè aquestes carreteres són, de fet, els antics camins que comunicaven els pobles de la zona que van ser asfaltats per facilitar-hi el trànsit de vehicles de motor. Potser per aquesta circumstància els recorreguts ressegueixen sovint cursos d'aigua i de drenatge, que a més d'oferir una sensació de frescor, disposen de vegetació que ofereix ombra als transeünts.

### Expressió artística del paisatge

El paisatge de l'Empordanet i el Baix Ter és un d'aquells paisatges que no tan sols ha inspirat l'art, sinó que l'art ha influït decisivament en la forma que percebem aquest paisatge. La vessant artística més decisiva en aquest aspecte ha estat la literatura, i personificada, més específicament, en la figura del palafrugellenc Josep Pla.

El clima i la meteorologia de l'Empordà determinen en l'obra de Pla bona part del caràcter del paisatge empordanès i de la seva gent. Pla il·lustra la variabilitat del paisatge de l'Empordanet i el Baix Ter al llarg de les estacions de l'any i posa de manifest com les condicions que cadascuna d'elles genera obren una gran influència en la manera de fer i de pensar de la gent. L'altre gran element climàtic és el vent, essent l'Empordà un territori d'enfrontament entre el vent de tramuntana provinent del nord i el de garbí, que bufa del sud. L'escriptor mostra una clara predilecció per la tramuntana, que neteja l'atmosfera deixant uns paisatges clars i definits i que millora el benestar de les persones. A l'obra *El meu país* (Pla, 1958) escriu:

«El rectangle obert de la muralla [de Pals] us deixa veure, primer, la part de ponent oferta pel turonet: els Masos de Pals amb l'església i l'anguilejant cinta blanca de la carretera que hi condueix, els terrenys baixos de la platja, el mar, l'Estartit i les Medes. La visió forma un conjunt que només la gran pintura ha donat en els moments de més noble intel·ligència. La composició



Figura 9.18: Josep Pla va descriure amb gran precisió el paisatge de l'Empordanet.



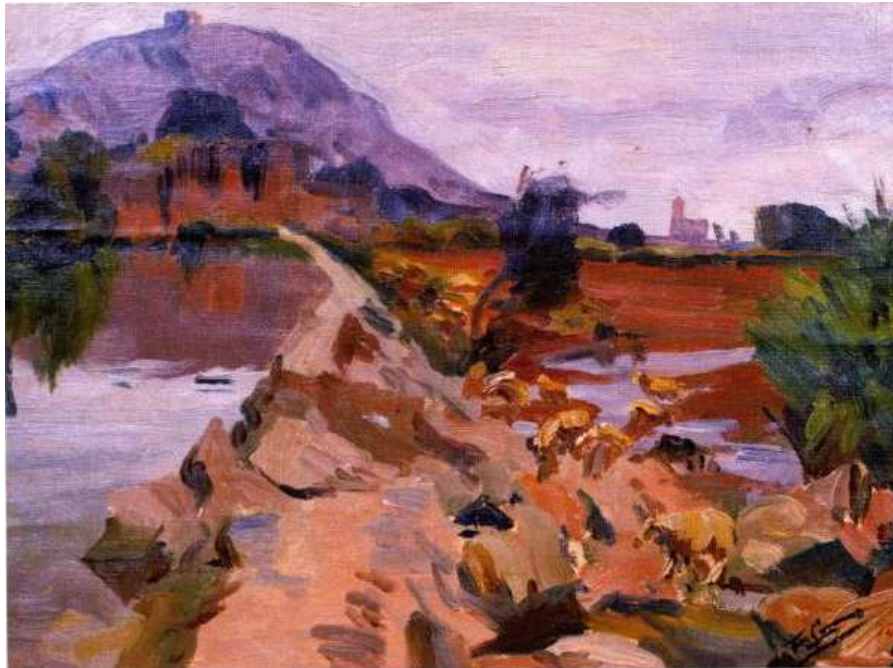


Figura 9.19: Torroella i el Montgrí en una obra del paisatgista Francesc Gimeno.

és perfecta, la precisió fascinant, la gràcia aèria. El mar i la terra s'hi encaixen amb una naturalitat que de tan ben trobada té una elegància angèlica.

Després, caminant cap a la creu del Pedró, apareix el gran panorama que s'ofereix a nord. Aquest segon moment ja no és un paisatge com el primer; és un panorama en el sentit estricte del mot. Hi ha un primer terme format pel curs inferior del Ter, l'antiga geografia lacustre, avui convertida en camps d'arròs, tancada per les muntanyes del Montgrí, de color de tórtora i de flor de farigola, malva i violeta. I, requadrant tot aquest primer terme, es veu el Pirineu, de Canigó a Pení, sobre Cap de Creus. Les variacions meteorològiques projecten sobre el panorama una fascinació permanent. Amb cels clars i aire de tramuntana, el diamant glaçat del Canigó sembla posar-hi un enlluernament puríssim. Apareix, llavors, un panorama brillant, rutilant, d'una tibantor viva, d'una precisió microgràfica. En el cristall de l'aire, que sembla un cristall d'augment, els detalls es dibuixen incisius i tot se us acosta com per art d'encantament. En dies més mòrbids, més humits, de cel més gras, es produeix la màgia dels grisos, l'esmoreïment del verd de l'arròs, l'ensoyament de les aigües tocades per la llum densa, la blavissa vaguetat de les muntanyes, la flotant vaguetat de les frondes arbòries, la fusió dels malves i violetes del Montgrí. A la primavera és un paisatge intens; a la tardor és d'una maduresa corbada i plena.

I, si gireu la vista cap a ponent, us trobareu amb un altre paisatge de terres de cultiu, sense aparatositats, a la mida de la gent,

flanquejat per pobles antiquíssims: Sant Feliu de Boada, Palau-sator, Peratallada. Aquesta oscil·lació de la mirada, que es pot tenir en el Pedró de Pals entre el gran panorama i el paisatge estricte, és una de les claus de la seva prodigiosa bellesa. [...]

Ja he dit que aquest turonet del Pedró de Pals és un dels llocs sagrats d'aquest país -un lloc de condensació d'una gran quantitat d'esperit.» (Pla, 1958).

El mateix Josep Pla describí així el Montgrí i els límits entre l'Alt i el Baix Empordà:

«L'Alt Empordà és la sala i l'Empordanet l'alcova. La sala i l'alcova estan separades per una porta que té un batent tancat i l'altre obert. El batent tancat són les muntanyes del Montgrí. El batent obert, que utilitzem per passar d'una banda a l'altra, són les terres planes situades entre Ullà i Verges.» (Pla, 1958).

L'escriptora de l'Escala Caterina Albert i Paradís, sota el pseudònim de Víctor Català, retrata al drama rural *Solitud* (Català, 2008) un paisatge del massís del Montgrí i sobretot dels entorns de l'ermita de Santa Caterina, amb un caràcter dur, inhòspit, accidentat, unes característiques que es transmeten als seus personatges:

«Era un corriol estret i llis com l'esmoladura d'una roda colossal que hagués passat per aquell lloc durant segles. Anava cap a



Figura 9.20: L'Estartit, obra de Josep Maria Mascort.



Figura 9.21: Conreus de secà a l'Empordanet-Baix Ter.

garbí, i així que s'havien donat unes quantes passes per aquell corriol, se dreçava la bomba immensa del Roquís Gros, omplenent l'espai, dominant-ho tot i senyorejant com únic sobirà, embolcat en son esplèndid mantell d'ombres blau-morades que arrossegaven majestuosament damunt fondals i baumes, donant en aquells llocs un aspecte imposador que corprengué la Mila» (Català, 2008).

L'obra pictòrica basada en el paisatge de l'Empordanet i el Baix Ter no ha tingut la mateixa transcendència que la literària. Alguns pintors de renom però, han plasmat en les seves teles els paisatges de l'Empordanet. Els més coneguts són Ramon Call, Modest Urgell, Joaquim Mir, Josep Maria Mascort i Francesc Gimeno. Tots ells són autors que van treballar la temàtica paisatgista en la seva obra, desenvolupada entre les darreres dècades del segle XIX i el primer terç del XX. Els paisatges rurals, sovint amb la presència de les illes Medes o la serra del Montgrí en el rerafons, algunes visions de l'atmosfera dels carrers dels pobles i la costa abrupta del Montgrí van ser els temes principals plasmat en les seves obres.

Un fet semblant ocorre amb la música. L'Empordanet i el Baix Ter han estat tradicionalment terra de sardanes, amb cobles de gran prestigi com la Principal de la Bisbal, hàbils intèrprets i compositors reconeguts que han buscat la inspiració en el litoral retallat de la Costa Brava o bé en la grandiositat de la plana empordanesa. La sardana «Torroella, vila vella» del mestre Vicenç Bou, és una oda als paisatges dels entorns de Torroella de Montgrí i que ha esdevingut una peça enormement popular i emotiva a la contrada.



## Valors en el paisatge

La presència de quatre espais naturals protegits a l'Empordanet i el Baix Ter posa de relleu el pes que els **valors naturals i ecològics** tenen en aquest paisatge.

L'espai protegit de major extensió és el conjunt del Massís del Montgrí. L'escàs gruix dels seus sòls impedeixen el desenvolupament frondós de la vegetació mediterrània que li és pròpia, quedant dominat per comunitats de brolles i garrigues. Això no impedeix, però, que el massís compti amb singularitats florístiques o faunístiques com és el cas d'un poblament relictual de margalló (*Chamaerops humilis*), que té en el Montgrí el seu límit septentrional, o la presència d'ensopegueres rares i protegides com (*Limonium minutum*, *Limonium echioides*).

Les illes Medes, situades a 900 m de la costa, es troben enfront del poble de l'Estartit. Estan formades per diversos illots i per set illes entre les quals destaca la Meda Gran. Aquest petit arxipèlag és la prolongació vers el mar del massís del Montgrí i presenta abundants cavitats submarines que formen túnels i coves. Les illes Medes estan protegides pel Pla d'Espais d'Interès Natural i tenen una superfície total de 511,2 ha. Dintre aquest espai n'hi ha un altre de més petit, de 93,2 ha, amb la denominació de zona estrictament restringida i de reserva marina, en què les activitats estan especialment limitades.

Els aiguamolls del Baix Empordà que es conserven en l'actualitat són superfícies relictuals de l'antiga zona pantanosa que era el conjunt de la plana del Baix Ter en temps passats. Se'n conserva una franja litoral, d'amplada discreta, però certa diversitat, podent-s'hi distingir tres àrees de característiques diferenciades: la zona del Ter Vell, les maresmes de la Pletera i les basses d'en Coll.

El maig de 2010 es va aprovar la llei de creació del Parc Natural del Montgrí, les Illes Medes i el Baix Ter. Aquest Parc Natural agruparà en una sola figura de gestió el conjunt d'espais protegits de l'Empordanet i el Baix Ter.

Malgrat que no disposa d'una gran riquesa biològica, ni de singularitats que n'exigeixin la protecció, és remarcable el valor natural i ecològic del mosaic agroforestal present a les zones interiors de l'Empordanet. La seva ondulada matriu agrícola, amb taques de vegetació arbòria a les zones més elevades i amb una gran presència d'elements de connexió com recs o vores de camps, confereixen al paisatge un alt valor a nivell de connectivitat.

A banda de tots aquests espais protegits o inventariats, cal destacar altres espais d'interès natural i connector definits en el Catàleg d'Espais d'Interès Natural i Paisatgístic de les Comarques Gironines elaborat i editat per la Diputació de Girona l'any 2009. Aquests espais són: els

plans al·luvials del riu Ter; serra de Valldevià i Ventalló i muntanya de Sant Grau; plans de Tor, rec del Molí i puig Moragues; terraprim del Montgrí; la Pletera; plans del Daró i el rec del Molí entre serra i Gualta; plans del Daró i Fontanilles, estanys de Pal i de Boada i plans de Sant Feliu, Pals i Torrent; plans i closes del Daró i la riera Grossa; deveses de la Fonollada; antic estany d'Ullaestret i turons circumdants; muntanya Seca; platja de la Fonollera i ribera esquerra del Daró; connector de les muntanyes de Gueramany - platja de Pals; muntanyes de Queramany i dunes interiors de Pals i de Begur; connector Les Gavarres - muntanyes de Begur; zona humida de les Planes.

Els **valors estètics** del paisatge de l'Empordanet i el Baix Ter són un dels seus principals actius. Els contrastos de colors i textures entre la plana i la muntanya, el mar i la terra, els rius i els conreus, les maresmes i els camps d'arròs, els turons i els pobles, constitueixen uns mosaics paisatgístics de gran valor estètic i amb un gran poder d'atracció pel visitant.

Relacionat amb els assentaments urbans, cal destacar el valor estètic de la xarxa de nuclis petits que se situen en la matriu agroforestal i aturonada de l'Empordanet. Es tracta de veïnats o petites poblacions d'estructura compacte, de morfologia orgànica en relació amb la topografia, en alguns casos encimbellats a dalt d'un turó o suau elevació del terreny, amb l'església com a edifici destacat i amb carrers i façanes majoritàriament de pedra. En són exemples els nuclis de Corçà, Castell d'Empordà, Ullaestret, Llubià, Peratallada, Palau-sator i Pals.

El mosaic de parcel·les de la plana del Baix Ter, esteses a banda i banda del riu, molt ample en aquest punt i protegit per franges de bosc



Figura 9.22: Closa abandonada prop de la urbanització Els Griells.



Figura 9.23: Les illes Medes, un element paisatgístic amb important valor simbòlic.

de ribera, mostren una alta qualitat estètica. És un paisatge que mostra tota la seva diversitat quan és observat a una escala de detall, trobant-s'hi des de vastes esplanades de conreus herbacis, sense que cap element s'interposi en la visual, fins els camps inundats típics del conreu de l'arròs o les closes de pastures tancades per marges d'arbres, tamarius a prop de la costa. Sovint la plana és interrompuda per alguna pineda que colonitza algun petit mantell de sorra dipositada pel vent. Precisament la presència del vent, concretament la tramuntana, explica els paravents, majoritàriament formats per xiprers, que s'alineen perpendicularment al nord i que tenen la funció de protegir els conreus. Aquestes fileres arbrades defineixen clarament les visibilitats i horitzons propers i són característics d'aquesta unitat i de la Plana de l'Empordà.

El mosaic agroforestal dels terrenys més ondulats i aturonats de l'interior de l'Empordanet presenten també un gran valor estètic. És un patró paisatgístic constituït per terrenys planers o suaument ondulats, on hi predominen els conreus envoltats per claps de bosc. Una densa xarxa de camins rurals i d'estretes carreteres creuen l'espai. En alguns punts els arbres plantats a banda i banda de la carretera introdueixen un marcat contrast entre la horitzontalitat dominant i la verticalitat de les espècies forestals. És un paisatge articulat al voltant de les nombroses masies i els petits nuclis rurals que es distribueixen densament en el territori.

És de menció obligada la transformació que pateixen aquests paisatges en funció de l'estació de l'any, que poden passar de presentar cromatismes d'un verd intens a la primavera i estiu o el daurat dels camps de blat, a un color marró terrós durant tot l'hivern o ser de color blau per la reflexió del cel sobre els camps d'arròs inundats. Els petits



nuclis, sovint d'origen medieval, encimbellats sobre els puigs que hi ha escampats per l'Empordanet completen la postal de l'àmbit rural.

El paisatge sorprenent, per desconegut, de les dunes de la platja de Pals, els penya-segats del massís del Montgrí, amb una caiguda quasi vertical sobre el mar, i el perfil de les illes Medes sobre l'horitzó, proporcionen una imatge molt representativa del paisatge costaner que sovint ha estat objecte de representació pictòrica per part dels paisatgistes atrets pels valors estètics de l'Empordanet - Baix Ter.

La densa xarxa de carreteres secundàries que han comunicat històricament els pobles recorren entre camps i masies, algunes fortificades, d'un gran atractiu quan s'hi fa una conducció relaxada, i de fet han estat emprades en anuncis d'automòbils per la televisió i en un bon nombre de reportatges fotogràfics sobre models de vehicles. Aquesta xarxa viària capil·lar d'arrel històrica, a part de permetre el gaudi dels paisatges de l'Empordanet-Baix Ter, estructura les parcel·les de conreu i, a la plana al·luvial, sovint va directament associada a la xarxa de canals de rec.

Finalment, el fons escènic emblemàtic del massís del Montgrí, «el bisbe mort», visible des de molts punts de l'Empordanet, té un innegable valor estètic en el contrast entre les roques grises i pelades del Montgrí amb les verdes i fèrtils terres de conreu que s'estenen al seu peu.

Els primers **valors històrics** del paisatge de l'Empordanet fan referència als elements d'època prehistòrica. El Cau del Duc de la Muntanya de Santa Caterina i el Cau del Duc de la Muntanya d'Ullà eren refugis per

als homínids presents a la zona ara fa entre 300.000 i 150.000 anys.

Cal destacar a continuació, el conjunt ibèric del turó de Sant Andreu d'Ullastret, que per la seva posició privilegiada és alhora una fita paisatgística i un punt d'observació privilegiat del mateix. La forma com s'han condicionat les restes que hi ha presents facilita una bona interacció entre la història i el medi natural i el paisatge.

Encara de l'època preromana es pot destacar el singular conjunt dels Clots de Sant Julià, entre els pobles de Vulpellac i Canapost. Es tracta d'una sèrie de cavitats excavades directament a la roca i que podrien tenir el seu origen en l'extracció de materials pel bastiment del poblat del turó de Sant Andreu o, tal i com contenen les llegendes o les supersticions, com un punt de martirització dels primers cristians o fins i tot com un enclavament per a la celebració de sacrificis humans.

L'edat mitjana és l'època que ha proveït el paisatge d'un major nombre de valors històrics, ja sigui per ser el moment de fundació de la major part de les poblacions com per la construcció d'elements i monuments emblemàtics del paisatge. A més del repetidament citat castell del Montgrí, hi ha castells, restes de muralles i torres de defensa medievals que despunten per tot l'Empordanet i el Baix Ter. Els més rellevants són el castell d'Empordà (La Bisbal), el castell de Peralta (Forallac) i el castell de Foixà (Foixà).

Algunes poblacions segueixen respirant en el seu conjunt uns aires medievals, com a Peratallada i a Pals, amb dos nuclis medievals extraordinàriament conservats. A més de les esglésies que sobresurten



Figura 9.25: Masia fortificada al terme municipal de Torroella de Montgrí.

de la majoria de nuclis, són de destacar aquelles d'estil romànic i preromànic, amb gran valor històric i que s'insereixen amb harmonia amb l'entorn rural o urbà que tenen al voltant. Són els casos de l'església de Sant Joan de Bellcaire i les esglésies de Sant Julià i Sant Feliu de Boada.

En el medi rural, a més de la presència disseminada de masos i masies, alguns d'ells amb torres de defensa contra la pirateria, cal remarcar la complexa xarxa de recs per al regadiu de la plana i que alhora serveixen per al seu drenatge, una obra d'enginyeria sobre el territori admirable tenint en compte les dates de la seva construcció: al voltant dels segles XII i XIV. El rec de Sentmenat, el rec del Molí de Torroella de Montgrí o el rec del Molí de Pals en són els principals exemples. Alguns dels molins que completaven la funció d'aquests recs tenen elevat interès arquitectònic i cultural, en són exemples el molí de Pals, el de Verges, el de la Vall (a Verges), el de Jafre, el de Fontanilles i sobretot el de Gualta, declarat Bé Cultural d'Interès Nacional l'any 1949.

Malgrat ser un component essencial dels valors històrics de la plana, els recs acabats d'esmentar van néixer exclusivament com un recurs per tal de millorar la productivitat de la plana. El regadiu permet incrementar considerablement els **valors productius** del paisatge, així, un paisatge dominat per conreus herbacis de regadiu, de camps de fruiters i d'arrossars aporta en l'actualitat beneficis econòmics sensiblement majors als que pot generar un paisatge de secà o un de forestal. En els àmbits més allunyats de la plana al·luvial, on domina el mosaic agrícola de camps de secà i els claps forestals, les granges de bestiar escampades pel paisatge en són el principal actiu productiu.



Figura 9.24: Vista panoràmica de la cala Montgó, a l'extrem septentrional de la unitat.



L'activitat rural acabada d'analitzar, gran modeladora del paisatge, ha estat tradicionalment la principal font de riquesa de tota la zona. Des de mitjans del segle XX, però, la singularitat dels seus paisatges va atreure un gran nombre de visitants, sobretot els mesos d'estiu, que valoraven, a més de l'oferta de sol i platja i uns preus assequibles, un paisatge rural tradicional, amb pobles poc alterats, i unes excel·lents vistes des de qualsevol punt una mica elevat.

Puntualment, algunes activitats que s'han implantat a l'Empordanet i el Baix Ter són també generadores de riquesa, és el cas dels camps de golf, els aeròdroms destinats a naus lleugeres, el port esportiu de l'Estartit o l'espai de fondeig d'embarcacions implantat entre la Meda Gran i la Meda Petita. Són totes elles instal·lacions que probablement s'han implantat en aquest paisatge precisament per la seva bellesa, per la demanda que genera per part d'esportistes i visitants ocasionals que volen gaudir de la seva calma i la seva plasticitat. Aquests actius tot just en els últims anys han començat a ser explotats a través de formes de turisme de baix impacte paisatgístic com el cicloturisme, el senderisme o el turisme rural en vàries masies de l'Empordanet i el Baix Ter.

Els **valors socials** del paisatge de l'Empordanet i el Baix Ter es posen de relleu amb l'allau de gent que el freqüenta sobretot els caps de setmana i durant l'estiu, visitants que hi cerquen repòs o bé activitats d'esbarjo a l'aire lliure, des del senderisme, a la BTT, el cicloturisme, o l'espeleologia. En aquesta línia, l'oferta que presenta el paisatge és àmplia, afavorida per una topografia variada, que permet completar llargues rutes a peu o en bicicleta pels terrenys plans del Baix Ter o lleugerament ondulats de l'interior sense excessiu esforç, o bé fer caminades una mica més exigents pel massís del Montgrí.

L'àmbit marítim presenta una oferta particular i també molt rica, que va des de la navegació amb tot tipus de bots, a les immersions per contemplar el paisatge ocult del fons protegit de les Illes Medes i fins a la



Figura 9.26: Fileres d'arbres al límit de les parcel·les per apaivagar els efectes de la tramuntana.

pràctica d'esports aquàtics com el *windsurf* i el *kitesurf*, en un dels millors trams de costa que hi ha per a aquestes disciplines gràcies a la tramuntana i les habituals marinades.

Un dels **valors simbòlics** de l'Empordanet – Baix Ter, compartit amb la resta de l'Empordà, és el paisatge emmotllat per la tramuntana, de la qual s'ha dit sempre que confereix el seu caràcter al paisatge empordanès i també a la gent que l'habita.

Però, sens dubte, el referent simbòlic i identitari principal de l'Empordanet i el Baix Ter és la silueta del Massís del Montgrí, coronada pel seu castell: «*melic del món i centre de l'Univers*» en paraules de Josep Pla, fàcilment identificable des de gairebé qualsevol punt de les rodalies. A la costa, i també des de dins el mar, les Illes Medes perfilen un dibuix característic sobre la superfície plana de l'aigua que esdevé simbòlic per a aquest litoral.

Encara que en menor mesura que a la plana de l'Alt Empordà, també és possible de trobar closes a la zona prop del Ter Vell, a tocar de l'Estartit. Igualment, molts dels valors històrics, naturals i productius ja esmentats es poden considerar també com a valors simbòlics, com per exemple el paisatge del arrossars, tota una font d'identitat de l'Empordanet i de la plana del Baix Ter.

Tot i la presència d'esglésies romàniques i també gòtiques d'elevat valor arquitectònic, el cert és que a cap d'elles se la pot vincular massa estretament amb valors simbòlics del paisatge. Una ermita amb un valor patrimonial molt inferior com és l'ermita de Santa Caterina, en canvi, és protagonista d'un aplec anual, el diumenge que precedeix el 25 de setembre. Per arribar-hi, els assistents a l'aplec solen anar a l'ermita, situada al mig del massís del Montgrí, a peu, bé per la banda sud, des de Torroella de Montgrí, bé per la banda nord, des de Bellcaire. La cita reuneix gent de tota la contrada.

També és important destacar que el juny de l'any 2002 va aparèixer la revista *Gavarres*, amb l'objectiu d'esdevenir una eina de coneixement, difusió i conservació de l'espai geogràfic de les Gavarres, de l'Ardenya, de les muntanyes de Begur, del Baix Ter i del Montgrí. Sens dubte, aquesta revista ha contribuït i contribueix a reforçar el sentiment identitari de la població en relació amb els seus paisatges.



Figura 9.27: La carretera de Torroella de Montgrí al Mas Pinell, arbrada als dos costats de la calçada.

### Principals rutes i punts d'observació i gaudi del paisatge

La ruta per carretera que més destaca a la unitat és el recorregut pel litoral gironí (itinerari 6, veure mapa 9.2) que en aquesta unitat es desenvolupa per la C-31 de Pals a Torroella, i d'aquí a Bellcaire d'Empordà, per la GI-632. Aquesta ruta dibuixa un tall vertical a la unitat i permet circular enmig dels elements més definidors del paisatge de l'Empordanet i el Baix Ter.

Altres rutes més indicades per copsar el paisatge més reposadament són les que creuen l'interior d'un rectangle imaginari format pels nuclis de Verges, Torroella de Montgrí i Pals. La carretera GI-644, per exemple, s'inicia a Serra de Daró i en direcció sud es dirigeix a Ullastret, Canapost i Vulpellac (35). Travessa un dels paisatges agroforestals més típics de l'Empordanet, d'una gran qualitat estètica. També la GI-651, des de Canapost a Peratallada i Sant Julià de Boada (36), travessa el mosaic paisatgístic més característic de l'Empordanet.



Des de les dues carreteres esmentades surten tot un conjunt de pistes, moltes d'elles asfaltades, que condueixen a petits nuclis rurals com Sant Feliu de Boada, Palau-Sator i Fontclara. El poc trànsit que les freqüenta les fa molt idònies per a l'observació del paisatge.

La xarxa de vies senyalitzades per a la pràctica del senderisme és també força completa. El sender de gran recorregut GR-92 (11) prové del nord, i ressegueix tot el litoral català. Passa per la cala Montgó, a tocar el municipi de l'Escala, puja fins el castell del Montgrí, davalla fins a Torroella, i segueix cap a Gualta, on puja fins el cim del puig de la Font Pasquala (mirador 21, veure mapa 9.2), un excel·lent mirador sobre la plana agrícola. A Palau-sator es bifurca: cap a l'oest s'endinsa a les Gavarres, mostrant l'Empordanet més interior. La branca que segueix cap a l'est travessa sòls més fèrtils, cap a Fontclara i Pals, abans de pujar per les dunes fixades de les muntanyes de Begur i cercar novament el mar.

El GR-210 o Ruta del Ter (12) també és un sender de gran recorregut, i ressegueix el curs del Ter des del seu naixement fins a la desembocadura. Entra a la unitat a l'alçada de Verges i segueix fins a Torroella, on es bifurca en dos ramals, un que ressegueix estrictament el Ter fins a la Gola; i l'altre que s'enfila al Montplà (317 m) i baixa a l'Estartit per trobar-se amb el Ter Vell i recorre la platja de l'Estartit fins la Gola del Ter.

El sender de petit recorregut PR-C-109 (100) és un itinerari circular amb origen i final a Torroella de Montgrí, que travessa la plana agrícola del Baix Ter. La ruta té com a principals atractius, a més del paisatge



Figura 9.28: Fons escènic emblemàtic del Montgrí.

agrícola que hi domina, el pas per diversos masos fortificats amb torres de defensa, els espais naturals litorals del Ter Vell, els aiguamolls i salicornars litorals de la Pletera, la bassa del Frare Ramon i la desembocadura del riu Ter. La possibilitat de poder contemplar el riu Ter resseguint la seva mota esquerra és un altre al·licient de l'itinerari.

El sender de petit recorregut PR-C-108 (99) té origen i final a Pals. El primer tram arriba al mirador del Quermany Gros, des d'on es gaudeix d'una bona visual de tota la plana del Baix Ter i l'Empordanet. El descens es fa pels puigs dels Masos de Pals, fins a tocar la urbanització de la platja i el golf de Pals. D'allà segueix fins les llacunes de les basses d'en Coll, espai d'interès natural rodejat d'arrossars. La tornada, passant pel Mas Gelabert, el Molí de Pals i l'Estany de Pals es fa entre arrossars.

Entre les rutes planificades i marcades també hi han diversos senders locals com ara, el sender local de Santa Caterina que transcorre pels paisatges del Montgrí interior, el sender local del Camí Vell de Torroella



Figura 9.29: Cicloturistes al voltant dels arrossars de Pals.

a l'Estartit, en paral·lel a l'actual carretera que uneix Torroella de Montgrí amb el nucli de l'Estartit. O bé el sender local del Puig d'en Pou, a Pals, que permet la contemplació de diversos masos històrics, escampats pels primers turons de les muntanyes de Begur. Entre d'altres.

A més de les rutes condicionades pel senderisme, tant el Baix Ter com l'Empordanet compten amb una densa xarxa de cicloturisme, molt convenientment senyalitzada pel Consell Comarcal del Baix Empordà, que visita pràcticament la totalitat dels nuclis habitats de la zona i que explora gairebé tots els paisatges que s'hi localitzen.

L'Empordanet, i de fet tot l'Empordà, disposa d'un mirador privilegiat en el Montgrí (mirador 14, veure mapa 9.2). Els seus poc més de 300 metres, units a la visibilitat que proporciona pujar al capdamunt del castell del Montgrí, on ja no arriba la vegetació, configuren un mirador de 360° sobre gairebé tot l'Empordà: el conjunt de la plana, la badia de Pals i la badia de Roses. També permet veure, en la llunyania, els perfils de les muntanyes de Begur, el massís de les Gavarres, el Montseny, que s'albira només en dies clars, la muntanya dels Àngels (484 m), Rocacorba, la serra de l'Albera i alguns pics dels Prepirineus i els Pirineus, com el Canigó (2.784 m), especialment imponent a l'hivern quan apareix cobert de neu.

Són molt populars miradors com el Pedró (15), al cim del nucli antic de Pals, i el nucli de Castell d'Empordà (20). Des del primer hi ha unes bones vistes sobre la plana agrícola, la textura de la qual es pot observar millor que no pas des de punts més elevats, en una panoràmica que abasta des del mar, els arrossars, la plana agrícola que hi ha al nord de Pals i el pla de Sant Feliu de Boada a l'oest. El poble de Castell d'Empordà se situa tot just un parell de quilòmetres aigües avall del Daró des de la Bisbal d'Empordà, però les vistes que ofereix són sobre el pla de Belleses, amb la plana agrícola més fèrtil del riu Daró en primer pla, i els paisatges de secà i forestal al rerefons.

Altres miradors menys destacats són el turó de Sant Andreu (53 m), dins del poblat ibèric d'Ullastret, s'orienta cap a llevant, oferint un paisatge, no massa ampli però ben agradable, sobre l'antic estany d'Ullastret, tancat pel Puig Vilar (93 m) i la muntanya de Llabià (92 m), amb el poble encimbellat al capdamunt. O també el Quermany Gros (224 m), al límit sud del Baix Ter, on també hi ha una bona visual sobre la plana, el Montgrí i addicionalment permet veure Palafrugell i els seus entorns.

#### Dinàmica actual del paisatge

La dinàmica actual del paisatge està encara fortament determinada per les activitats agràries, que al seu torn estan vinculades a la dinàmica del mercat i de la Política Agrària Comunitària (PAC). Així doncs, és previsible que les proporcions actuals dels diferents conreus se segueixin mantenint. Tanmateix, a l'Empordanet i el Baix Ter es produeix, com pràcticament arreu del camp català, un degoteig incessant de persones que deixen l'activitat agrària. Això no obstant, la incidència d'aquest fet sobre el paisatge és mínima, ja que les terres passen a ser treballades per explotacions majors o bé societats empresarials, dedicades a l'explotació dels mateixos productes. En aquest sentit, són freqüents les instal·lacions per a la deshidratació del farratge, naus per a maquinària, sitges, etc.

Tant en els Plans d'Acció Local per a la sostenibilitat redactats per diferents municipis com a les conclusions de l'Agenda 21, elaborada



conjuntament per part de vint municipis del Baix Ter, es destaca l'especial interès que té el manteniment d'un mosaic rural: conreus de secà (olivera, cereal) i retalls forestals als replans del Montgrí i les Gavarres, i conreus de regadiu (cereals, fruiters i arrossars) a les terres baixes, i es fixa com a objectiu facilitar i fer viable la seva continuïtat. A més, hi ha la intenció de desenvolupar un parc agrari que incorporaria la major part de les terres de conreu de la plana del Baix Ter.

D'altra banda, el maig de 2010 es va aprovar el projecte de llei del Parc Natural del Montgrí, les Illes Medes i el Baix Ter. Durant els darrers anys, aquest procés ha provocat un debat social sobre els límits del futur parc i l'afectació als conreus, principalment arrossars. Finalment, aquest projecte de llei delimita un parc de 8.192 ha (2.037 de superfície marina i 6.155 de terrestre), uns àmbits de protecció d'espais agraris, permet el canvi de la tipologia de conreu a la zona dels arrossars i proposa un espai d'interpretació a Vilanera (municipi de l'Escala).

Altres dinàmiques lligades a l'agricultura aposten ja decididament per una intensificació en el conreu de regadiu a través de l'entubament i la canalització de la xarxa de recs centenaris del Baix Ter. Les obres ja executades i les que es preveuen realitzar en breu eliminaran aquests elements del paisatge, juntament amb la vegetació i fauna que duen associada, fet que produirà un avenç de la homogeneïtzació paisatgística i una pèrdua de diversitat. En tot cas, gran part de la unitat és zona amb risc d'inundació, sobretot els terrenys més propers al riu Ter. Les zones més planeres prop de la desembocadura, a l'Estartit, són les més exposades a les inundacions cícliques, especialment les que es localitzen a la banda sud del riu, agafant un extens territori que engloba des dels camps de fruiters fins als arrossars de Pals.



Figura 9.30: Apartaments turístics a la platja de Pals.



Figura 9.31: La urbanització Roca Maura, en el vessant meridional del Montgrí.

Encara pel que fa al paisatge rural, cal posar de relleu les intencions dels municipis de Torroella de Montgrí i l'Escala per tal de recuperar l'activitat agrària al Massís del Montgrí com una via per a la prevenció d'incendis forestals i l'ordenació del paisatge. Torroella de Montgrí pretén incentivar la ramaderia extensiva pel massís, mentre que l'Escala es planteja recuperar antigues vinyes abandonades. En qualsevol cas, els incendis forestals de 2001 i 2004 han fet prendre consciència col·lectiva de la tasca de gestió que cal dur a terme al Massís del Montgrí per tal d'assegurar el manteniment dels seus valors naturals i paisatgístics.

Una altra activitat que ha modelat el paisatge actual, sobretot el del litoral, són el turisme i la construcció. Els darrers anys el creixement ha tendit a disminuir a la costa (el cas més emblemàtic ha estat el de l'aturada del projecte d'ampliació de la urbanització de la zona de la Pletera, a l'Estartit). En tot cas, la urbanització, sigui en forma de càmpings, hotels o urbanitzacions, té un impacte molt gran en el perfil paisatgístic de la façana litoral. Així, per exemple, la urbanització de Mas Pinell i el càmping el Delfín Verde se situen entre el mar i un turó allargassat de nord a sud que n'impedeix la visual des de gairebé qualsevol punt de la plana. En el cas de la urbanització del golf de la platja de Pals, l'abundant presència de pins en dissimula l'impacte. Al seu torn, les urbanitzacions que s'elevan pels pendents de les muntanyes de Begur i del Massís del Montgrí creen un fort impacte visual, amb cases escampades en els intersticis que han obert dins els boscos. La urbanització de la Torre Vella, a l'Estartit, i la urbanització del Puig d'en Pou, a Pals, en són els millors exemples. Les urbanitzacions de Els Griells i la Pletera, ambdues a l'Estartit, trenquen

la continuïtat dels sistemes lacustres de la desembocadura del Ter, creant un impacte ambiental més greu que el pròpiament paisatgístic. Els paisatges forestals del massís del Montgrí, dels estreps de les muntanyes de Begur i del sector nord de les Gavarres estan sota permanent risc d'incendi, com és natural en l'ambient mediterrani en el que s'insereixen; les urbanitzacions n'elevan el risc.

La dinàmica urbana dels darrers anys ha tendit a abraçar, cada cop més, els nuclis d'interior. El pas del turisme al residencialisme ha impulsat una proliferació de segones residències, no només als nuclis més importants, com Pals, sinó també als petits, alguns dels quals havien romàs pràcticament inalterats des de la seva fixació, a l'època medieval, com Torrent, Peratallada, Llabià, Fonolleres, entre d'altres. Les solucions han estat diverses, des de la rehabilitació de cases i masies als nuclis històrics més emblemàtics, a l'extensió a través de nous eixamples de baixa densitat i/o la contrucció d'habitatges aïllats en sòl no urbanitzable. En el primer cas, això ha significat la pèrdua definitiva de la funció agrària de molts nuclis però també la rehabilitació de teixits històrics degradats. En el segon cas, es tracta, majorment, de projectes d'arquitectura de qualitat tot i que sovint sobredimensionats, fet pel qual tenen un impacte important en l'alteració del perfil d'uns centres històrics que fins fa ben poc havien romàs petrificats en la seva fesomia medieval.

La demanda de nous serveis associats al turisme i l'oci ha impulsat també els camps de golf (Club de Golf de Pals, Golf Serres de Pals i Empordà Golf Club, a Gualta). El seu impacte està vinculat al contrast amb el perfil visible de la plana, l'elevat consum de sòl i la construcció d'edificis de serveis associats o fins i tot urbanitzacions residencials.



Figura 9.32: Pedrera a Ullà.



No obstant això, la crisi econòmica iniciada el 2007 ha reduït la dinàmica immobiliària dràsticament.

Torroella de Montgrí ha experimentat un creixement compacte i amb densitats moderadament elevades. El problema, però, és el procés de conurbació amb Ullà i l'Estartit amb expansions del tipus carretera-aparador on destaquen les naus industrials i instal·lacions dedicades a les activitats d'oci. Aquest tipus de desenvolupament, a més de representar una amenaça per a la connectivitat del Massís del Montgrí amb la plana, és especialment greu a nivell paisatgístic ja que la qualitat de l'entorn es veu molt degradada.

El Pla Director Urbanístic del Sistema Costaner ha limitat notablement possibles nous desenvolupaments dins els 500 primers metres de costa terra endins, i el Pla Director Territorial de l'Empordà ha seguit també una línia que aposta per la consolidació dels nuclis turístics i de les urbanitzacions residencials, més que per la creació de nous hotels, càmpings o urbanitzacions aïllades. El Pla director també s'ocupa de limitar la proliferació de la segona residència a bona part dels petits nuclis de l'Empordanet.

Les activitats extractives, amb la pedrera de Gualta i sobretot la d'Ullà, tenen un impacte visual enorme en haver eliminat la porció més occidental de la muntanya d'Ullà, a tocar de l'espai d'interès natural inclòs a la Xarxa Natura 2000 i molt visible des de les carreteres C-31 i GI-632. Relacionat amb la pedrera d'Ullà, el març de 2010 un jutjat en va ordenar la clausura, al considerar que incompleix la normativa urbanística municipal. La sentència també preveu l'obligació, per part de l'empresa, de restaurar el terreny. A nivell més local, també és remarcable l'extracció d'àrids vora el riu Ter al seu pas prop de Verges, però dins el municipi de Foixà.

En l'actualitat s'estan executant obres de millora de la carretera C-31, en alguns trams ja finalitzades, i que afecten al nord de la unitat de l'Empordanet-Baix Ter i, sobretot, a la Plana de l'Empordà. El nou traçat, paral·lel a l'anterior, discorre sobreelevat fet que té un gran impacte visual i un efecte barrera en el territori. També han començat els tràmits administratius per a l'ampliació i arranjamet de la carretera GI-643 de Parlavà a Torroella de Montgrí. Aquest conjunt d'obres viàries poden suposar un impacte important en la modificació de la fesomia tradicional del paisatge i la seva funcionalitat ecològica.

#### Possible evolució del paisatge de l'Empordanet - Baix Ter

El gruix i el caràcter del paisatge de l'Empordanet i el Baix Ter va inevitablement lligat al destí de l'agricultura, que amb la seva activitat confereix la seva empremta a la major part del paisatge. D'entrada, el sector primari seguirà experimentant una transformació en el pla social, retirant-se cada vegada més pagesos, propietaris de les petites explotacions, i quedant la major part del territori en mans d'explotacions



Figura 9.33: Camp de golf a la platja de Pals.

més grans, en menor nombre, però també més joves. La traducció en el paisatge d'aquesta dinàmica no té perquè implicar cap canvi immediat, però sí que és d'esperar l'aparició de noves varietats i nous conreus, que l'emprenedor més jove sol acollir amb més facilitat que el de més avançada edat. De tota manera, a curt termini no és d'esperar cap gran transformació en els conreus, ja que el marc administratiu de la Unió Europea i l'autonòmic sembla garantir certa estabilitat de les condicions, fins almenys l'any 2013. A partir d'aquesta data sí que es poden començar a veure transformacions importants en la fesomia i la textura del mosaic agrícola.

Les zones forestals es mantindran més o menys igual que en l'actualitat, tant en extensió com en estat de gestió; també és desitjable i previsible que es puguin mantenir les zones de conreus de cereals de secà que limiten amb les masses forestals de les Gavarres. Els canvis més notables arribaran a la plana fèrtil i irrigada.

D'una banda està previst que la Unió Europea prossegueixi amb la tendència d'associar els ajuts que rep l'agricultura a la seva labor de tenir cura del paisatge i el medi ambient, enlloc de subvencionar la producció o la superfície. Això hauria de significar per a l'Empordà la desprotecció dels conreus més intensius i demandants d'aigua. El cas més complex és el de l'arròs, ja que si bé se li reconeix un valor ambiental que l'han fet mereixedor d'ésser inclòs dins el Parc Natural del Montgrí, les Illes Medes i el Baix Ter, cada dia se li qüestiona més el benefici i se'n posen més de relleu els impactes negatius sobre les aigües i la fauna per l'ús d'agroquímics. La permanència de l'arròs al Baix Ter dependrà, en bona mesura, del suport que pugui rebre de les administracions.

El segon factor clau per al manteniment dels arrossars, així com de la resta de conreus de regadiu serà la disponibilitat d'aigua de reg. En un escenari de canvi climàtic, es preveu una disminució de les precipitacions a mitjà termini per a tota Catalunya. Els conreus del Baix Ter s'abasteixen de les aigües que es van desembassant dels pantans de Sau i Susqueda al llarg de l'estiu. Aquests embassaments proveeixen alhora la major part de l'aigua de boca que arriba a Barcelona, Girona, i també la Costa Brava, amb la qual cosa davant una situació d'escassetat del recurs es prioritzarà aquest segon ús, i l'agricultura haurà de renunciar al regadiu.

La figura de parc agrari que s'està estudiant implantar a tot el Baix Ter pot ajudar a fer menys traumàtiques aquestes transformacions, i procurar deslligar l'activitat agrària dels ajuts europeus, cercant el mercat local i regional a través d'un producte de major qualitat, amb valor afegit, i incentivant pràctiques més harmonioses amb el medi ambient i el paisatge.

Per últim, a mitjà i llarg termini el medi rural pot viure importants transformacions si es consolida la creixent demanda d'energies alternatives. D'una banda els agricultors podrien substituir els conreus de gra pels de plantes oleaginoses com la colza, emprades per a l'elaboració de biocombustible, fet que suposaria una transformació estètica i del cromatisme de la plana i també de l'Empordanet més interior. D'altra banda, alguns dels terrenys que en l'actualitat ocupen els conreus podrien destinar-se a la implantació de camps de plaques fotovoltaïques per a l'aprofitament de l'energia solar. Ja en l'actualitat s'està tramitant la implantació d'una petita superfície d'aquest tipus a Foixà.



Figura 9.34: Passeig d'una urbanització inacabada a la Pletera.



Pel que fa a les infraestructures, l'ampliació de la carretera C-31 pot suposar alguna alteració substancial del paisatge i de les dinàmiques que s'hi produeixen. Caldrà veure, però, si a llarg termini també es desenvolupa una via fèrria a l'entorn de les Gavarres, fet que afectaria, sobretot, la dinàmica social de l'àrea gràcies a la millora de l'accessibilitat vers la ciutat de Girona.

L'urbanisme lligat al creixement residencial i al turisme, sigui estival o de cap de setmana, seguirà influenciant sobre l'entorn paisatgístic de molts pobles, sobretot els nuclis rurals de l'Empordanet. El Pla Director Territorial de l'Empordà defineix una estratègia de creixement moderat pels municipis més grans (Torroella de Montgrí i Pals). Tanmateix, també assigna una estratègia de creixent de reequilibri per a alguns nuclis de petita dimensió, com Gualta, Fontanilles, Palau-sator, Torrent o Regencós de Montgrí.

Pel que fa al turisme, es probable que se segueixi experimentant un auge el turisme rural i ambiental. Moltes masies i cases rurals poden adoptar aquest model de turisme com a recurs i alternativa o complement a l'activitat agrària. Tant a l'Empordanet com al Baix Ter encara hi ha molt potencial en aquest sector. En la mateixa línia, el parc natural pot ser un reclam per un perfil de turista que cerca la tranquil·litat i la qualitat paisatgística de les àrees naturals protegides.



Figura 9.35: Alguns pobles com Castell d'Empordà ofereixen noves oportunitats econòmiques gràcies a la presència de valors estètics i ecològics.



Figura 9.36: Ruïnes d'Ullastret.

La figura del Parc Natural del Montgrí, les Illes Medes i el Baix Ter, mereix algunes consideracions finals. Certament, la inclusió d'unes o altres zones pot influir enormement en l'esdevenir de l'Empordanet – Baix Ter. Actualment, ja s'ha aprovat la llei de creació del parc, que inclou àmbits de protecció d'espais agraris i permet el canvi de la tipologia de conreu a la zona dels arrossars. En els darrers anys, la proposta de delimitació ha estat objecte de fortes discussions entre diferents agents econòmics, polítics i socials implicats, els quals presenten opinions totalment contraposades pel que fa als límits que s'han anat proposant. L'evolució futura dels arrossars i del valuós cordó dunar de la platja de Pals, molt ben conservat, especialment allà on antigament s'hi localitzava Radio Liberty, depèn en gran part, de la seva inclusió final dins del parc i de la gestió que se'n faci.

Caldrà observar els possibles efectes del canvi climàtic sobre la pujada de l'aigua del mar, ja que poden alterar el perfil de la costa tot accelerant les dinàmiques d'erosió i afectar les platges, zones dunars i fins i tot zones edificades. Per últim els riscos geològics també tenen influència sobre el paisatge de l'Empordanet i el Baix Ter, amb habituals desprendiments de masses de roca calcària de les parets del massís del Montgrí i de les Illes Medes. El major impacte és en el nucli de l'Estartit que ja ha hagut d'emprendre grans projectes d'estabilització dels pendents per minimitzar aquest risc.

## Avaluació del paisatge

### Debilitats

- Les urbanitzacions del litoral que empobreixen el patrimoni paisatgístic no es poden retirar i difícilment es pot minimitzar el seu impacte visual.
- Els continus urbans que s'estan formant al llarg d'algunes vies de comunicació als entorns de Torroella de Montgrí dificulten la connectivitat paisatgística entre els paisatges de muntanya i els de plana.



Figura 9.37: Arrossar a Pals.

- La fragilitat del paisatge litoral degut a la pressió del turisme i la freqüentació, especialment el cordó dunar i els aiguamolls darrera de les platges de Pals.
- La poca influència que els agents del territori tenen sobre la gestió que es fa de l'aigua del riu Ter, i que tan necessària és per a la permanència dels conreus més rendibles, fa que hi hagi una constant incertesa sobre la disponibilitat de la mateixa.

### Amenaces

- Un excessiu desenvolupament urbà dels pobles petits executat sense criteris d'integració paisatgística.



- Els efectes del canvi climàtic poden ser una amenaça seriosa per als paisatges de l'Empordanet i el Baix Ter.
- Una gestió del patrimoni hidràulic deixada exclusivament en mans del sector primari està provocant la pèrdua de recs, molins i el desbrossament poc acurat de les lleres dels molts recs i rieres.
- Un desenvolupament sobredimensionat de noves infraestructures de comunicació, principalment la carretera C-31.

#### Fortaleses

- El conjunt de petits nuclis rurals compactes amb importants valors estètics i històrics.
- L'heterogeneïtat paisatgística de l'Empordanet-Baix Ter.
- Una plana agrícola extensa, amb sòl fèrtil i una bona xarxa d'irrigació facilita el manteniment del paisatge actual.

- La bona salut econòmica de què ha gaudit tradicionalment la zona permet valorar i conservar el paisatge com es mereix.
- L'Empordanet i el Baix Ter són una de les zones més regulades per figures de planejament territorial de Catalunya, fet que s'ha de reforçar amb la creació del Parc Natural del Montgrí, les Illes Medes i el Baix Ter.
- La posició geogràfica de l'Empordanet i el Baix Ter pot ser estratègicament aprofitada per a desenvolupar un model turístic sostenible en el qual la valorització del paisatge seria un element clau.
- La presència d'un dels majors trams sense urbanitzar de la costa gironina, entre l'Escala i l'Estartit, on hi destaquen grans penya-segats i petites cales.
- La creació de la revista *Gavarres* l'any 2002, que també tracta l'àmbit del Baix Ter i el Montgrí, contribueix a reforçar el sentiment de pertinença de la població amb els seus paisatges.

#### Oportunitats

- El sòl fèrtil de la plana és una bona base per a la producció integrada i ecològica que es podrà anar implantant a mesura que el mercat la vagi demanant.
- La singularitat de l'arròs de Pals i la simpatia que desperta el seu conreu es podria valoritzar molt més amb la creació d'una organització o cooperativa que vetllés per la seva comercialització i la preparació de visites temàtiques per a visitants que donessin a conèixer aspectes històrics, agrícoles, gastronòmics i paisatgístics sobre l'arròs.
- La propera creació del Parc Natural del Montgrí, les Illes Medes i el Baix Ter, juntament amb la implantació del parc agrari del Baix Ter.
- La diversitat de paisatges i la suau topografia del relleu permetrien ampliar la xarxa de senderisme i cicloturisme fins espais que de moment en resten exclosos.
- Un model ben conservat de pobles medievals envoltats d'un paisatge rural tradicional té un gran potencial per al desenvolupament local.



Figura 9.38: Plana agrícola del Baix Ter presidida pel massís del Montgrí.



## Objectius de qualitat paisatgística i proposta de mesures i accions

Els objectius de qualitat paisatgística (OQP) i la proposta de mesures (criteris) i accions que s'exposen a continuació són específics d'aquesta unitat de paisatge. Igualment, també són d'aplicació els definits per a tot l'àmbit territorial de les Comarques Gironines continguts en els capítols 13 i 14 de la present memòria (volum 1). Els poders públics i privats, així com els agents socials i la societat en general, han de vetllar pel compliment d'aquests objectius de qualitat paisatgística. El llistat de mesures (criteris) i accions són una proposta per assolir els OQP.

### Objectius de qualitat paisatgística

- 9.1. Uns espais naturals del Montgrí, les illes Medes, el Ter Vell, la Pletera i les Basses d'en Coll, així com altres aiguamolls, estanys i ecosistemes inundables, definits i valoritzats com a singularitats ecològiques i escèniques.
- 9.2. Un paisatge de maresmes i dunes restaurat i afermat com a tret característic de Baix Ter.
- 9.3. Uns paravents de xiprers i unes tanques arbrades cuidats i protegits com a elements estructurals i característics del patrimoni rural de l'Empordanet-Baix Ter.
- 9.4. Un paisatge agrícola conformat per herbacis de secà, cereals i fruiters de regadiu, combinats amb arrossars, preservat en la seva funció com a estructurador del paisatge, i on es potenciï la seva diversitat i riquesa dintre d'un sistema altament productiu.
- 9.5. Uns nuclis que formen el patró d'assentament de l'Empordanet (Tor, la Tallada d'Empordà, Ultramort, Parlavà, Vulpellac, Canapost, Ullastret, Serra de Daró, Gualta, Palau-sator, Peratallada, Fontclara, Viladamunt, Pals, Torrent, Fontanilles, Llabià, Matajudaica, Casavells, Castell d'Empordà, Sant Feliu de Boada, Sant Julià de Boada i Sant Iscle d'Empordà), preservats i revaloritzats, mantinguts com a referents visuals i identitaris de qualitat.
- 9.6. Uns assentaments urbans de Torroella de Montgrí i l'Estartit ordenats i que no comprometin els valors del paisatge que alberguen, ni els valors dels espais circumdants.
- 9.7. Unes infraestructures lineals (xarxa viària, formada principalment per la C-31, la C-252, la C-66 i la GI-643, i línies elèctriques) integrades en el paisatge i que millorin la interconnexió del territori sense comprometre la continuïtat i la permeabilitat ecològica i social.
- 9.8. Un paisatge on l'herència de patrimoni medieval i de construccions defensives com castells i torres de guaita hi siguin rellevants (Castell del Montgrí, torre Martina, torre Ferrara, torre Begura, el mas Ral, la torre Gran, torre Ponça i torre Quintaneta).
- 9.9. Un sistema d'itineraris i miradors que emfatitzin les panoràmiques més rellevants i permetin descobrir i interactuar amb la diversitat i els matisos dels paisatges de l'Empordanet - Baix Ter.

### Criteris i accions

#### Propostes de criteris i accions dirigits prioritàriament a la protecció

- 9.1. Impulsar que els POUM dels municipis d'aquesta unitat de paisatge apliquin mesures de protecció del sòl als espais d'interès natural i connector dels plans al·luvials del riu Ter; serra de Valldevià i Ventalló i muntanya de Sant Grau; plans de Tor, rec del Molí i puig Moragues; terraprim del Montgrí; la Pletera; plans del Daró i el rec del Molí entre serra i Gualta; plans del Daró i Fontanilles, estanys de Pal i de Boada i plans de Sant Feliu, Pals i torre; plans i closes del Daró i la riera Grossa; Deveses de la Fonolleda; antic estany d'Ullastret i turons circumdants; muntanya Seca; platja de la Fonollera i ribera esquerra del Daró; connector de les muntanyes de Quermany - platja de Pals; muntanyes de Quermany i dunes interiors de Pals i de Begur; Connector Les Gavarres - muntanyes de Begur; zona humida de les planes (veure mapa 5 de la cartografia general).
- 9.2. El paisatge de l'Empordanet – Baix Ter s'ha caracteritzat per la presència significativa d'aigua que ha permès el desenvolupament de certs cultius com l'arròs, a més d'algunes infraestructures associades als cultius de regadiu i al drenatge del terreny, com els canals de rec –el de Sentmenat- o el del Molí de Torroella de Montgrí-. L'agricultura s'ha servit també d'altres elements inherents com sèquies o una elaborada xarxa de camins i un parcel·lari amb un tramament fortament arrelat al lloc. En aquest sentit, cal mantenir el patrimoni arquitectònic civil i paisatgístic lligat als canals i infraestructures hidràuliques de l'Empordanet-Baix Ter, tot respectant, en la mesura del possible, la seva continuïtat funcional i mantenint-los descoberts i amb un tractament paisatgístic adequat. En el cas que calguin transformacions en aquests paisatges derivades de canvis necessaris en els sistemes d'explotació, les actuacions caldrà que segueixin les pautes pròpies dels paisatges agraris preexistents.
- 9.3. Els paravents formats bàsicament per xiprers que delimiten els camps de conreu són un dels elements estructurals més característics del patrimoni rural dels paisatges agrícoles litorals de l'Empordanet-Baix Ter. Tot i el seu origen destinat a la funció pràctica de protegir les hortes i els camps agrícoles de la força de la tramuntana, amb el pas del temps s'han convertit amb un tret paisatgístic singular, una senya d'identitat pròpia. Els efectes de la tecnificació i intensificació agrícola han contribuït a fer que les barreres de xiprers siguin cada vegada més escasses, significat la pèrdua progressiva d'un dels elements més definidors del paisatge rural de l'Empordà. És per això que cal incloure als Catàlegs de Béns del POUM de la Tallada d'Empordà, Bellcaire d'Empordà, Torroella de Montgrí, Ullà, Ullastret, Gualta, Pals, Fontanilles i Serra de Daró o a altres figures de protecció del planejament municipal, els paravents i les fileres d'arbres, ja que aquests municipis són els que alberguen més concentració d'aquests elements. En aquest sentit, cal establir mecanismes d'ajuda al manteniment de les activitats agràries pròpies d'aquests paisatges.
- 9.4. Preservar el valor patrimonial de la trama viària d'arrel històrica de traça menuda però molt capil·lar, que relliga els petits nuclis de població de l'Empordanet-Baix Ter, amb una integració harmònica amb el paisatge.

#### Propostes de criteris i accions dirigits prioritàriament a la gestió

- 9.5. A l'Empordanet-Baix Ter coexisteixen varis espais naturals amb característiques diferents que aporten valors especialment representatius de diversitat. A més de l'interès ecològic d'aquestes peces, els contrastos establerts amb el paisatge predominant els converteixen en elements estructuradors del escenari visual, com per exemple l'alçada i morfologia del massís del Montgrí respecte els seus entorns, o el riu Ter, i que cal mantenir i potenciar.



- 9.6. La presència del riu Ter i la seva desembocadura, sumada a l'extrema horitzontalitat del territori, ha fomentat la presència de zones inundables, nombrosos estanys i aiguamolls. Els aiguamolls actualment existents formen part d'una franja litoral que ofereix una elevada biodiversitat i s'agrupen en tres àrees específiques, a la zona del Ter Vell, les maresmes de la Pletera i les Basses d'en Coll. Per tot això, cal preservar les zones humides i aiguamolls existents.
- 9.7. Reforçar la imatge de les zones humides de l'Empordanet-Baix Ter, a través de la difusió dels seus valors i l'adequació de mecanismes per al seu descobriment.
- 9.8. El paisatge d'aquesta unitat es caracteritza per un ric mosaic agrícola determinat per la riquesa dels seus sòls al·luvials. Domina el conreu d'herbaci de secà i cereals, a més de la presència significativa dels arrossars, i combinats generen una notable diversitat de contrastos amb la resta del territori. La presència de vegetació arbòria com a delimitació i protecció del parcel·lari dels efectes de la tramuntana, sumat a la vegetació de ribera existent, consoliden la imatge d'un territori altament productiu i amb un alt valor de connectivitat. Cal conservar el mosaic agrícola com un dels espais amb major activitat i de major valor productiu.
- 9.9. Es garantirà l'accés als paisatges dels xiprers i tanques arbrades, que han de mostrar-se a la població de les Comarques Gironines com un paisatge atractiu, obert i acollidor. En aquest sentit, cal mantenir els antics camins agrícoles tot facilitant la seva senyalització i aprofitament com a itineraris turístics i de promoció de rutes de descoberta del paisatge.
- 9.10. Com a complement del criteri 9.2, cal restaurar i preservar amb un bon estat ecològic els canals de reg associats als cultius de regadiu de la plana al·luvial del riu Ter. Regular la gestió del patrimoni hidràulic com a eina de preservació dels traçats històrics de recs i molins.
- 9.11. Estudiar, per part dels organismes competents en la matèria, la possibilitat de regenerar la superfície de closes existents als municipis de Torroella de Montgrí i Ultramort aprofitant-les des del punt de vista ramader mitjançant la generació de sistemes cooperatius, posant en valor els productes obtinguts a través de denominacions d'origen (vedella i bou de closa, per exemple).
- 9.12. A les zones de costa de la unitat hi són característics els cordons dunars, les llacunes i les maresmes, com a elements potenciadors d'hàbitats específics de certes espècies vegetals i animals que depenen d'aquests entorns. És el cas específic de les dunes de la platja de Pals, on el cordó dunar encara manté certa continuïtat en relació a altres zones on l'alta freqüentació per part de banyistes i l'emplaçament de càmpings i urbanitzacions ha fracturat els trams, deixant en el millor dels casos únicament la duna davantera. També hi ha un remarcable paisatge de llacunes i maresmes litorals, entre l'Estartit i la desembocadura del Ter, amb canyissars i altres comunitats vegetals pròpies dels sòls salabrosos, i d'un alt valor paisatgístic. En aquest sentit, cal establir mesures de control sobre l'afluència massiva i els establiments turístics temporals associats als espais de platja, per tal de garantir la seva pervivència al litoral de l'Empordanet-Baix Ter.
- 9.13. Els espais dunars del litoral de l'Empordanet-Baix Ter tenen un potencial didàctic i pedagògic que cal aprofitar, amb l'objectiu d'augmentar el grau d'identificació de la població amb aquests paisatges i conscienciar-la del seu caràcter singular i de la seva fragilitat.
- 9.14. Restaurar i naturalitzar els trams degradats de les rieres i petits cursos fluvials entorn els nuclis urbans i les zones periurbanes i industrials del tram baix del Ter. Cal prioritzar les que mostrin signes clars de contaminació i acumulació de deixalles i les que estiguin colonitzades per espècies al·lòctones.
- 9.15. Reforestar i gestionar els trams dels rius Ter i Daró on la comunitat vegetal dels marges estigui degradada.
- 9.16. Les necessitats defensives històriques d'un territori molt exposat, tant per la proximitat a la costa com per la horitzontalitat del seu relleu, van incidir en la construcció de nombroses torres de guaita i castells, normalment emplaçats sobre els turons i altres elevacions que permetien un control visual més exhaustiu del territori. Aquests castells i torres, alguns en ruïnes i altres més ben conservats, esdevenen un patrimoni històric excel·lent per poder conèixer la història i l'evolució del paisatge d'aquest indret, a més de resultar molt significativa la seva consolidació com icones de la imatge del lloc, a partir del seu alt grau d'exposició visual. Es destaca per sobre de tots el Castell de Montgrí i el d'Empordà. Cal una rehabilitació i promoció dels elements de caràcter històric abandonats i degradats, com el masos i torres de guaita. Cal, a més, difondre els valors paisatgístics i històrics d'aquest espai mitjançant materials didàctics innovadors.

#### Propostes de criteris i accions dirigits prioritàriament a l'ordenació

- 9.17. Al paisatge de l'Empordanet-Baix Ter hi ha un conjunt de petits nuclis urbans d'estructura compacte, habitualment situats en un turó o suau elevació del terreny i amb l'església com a edifici destacat. Aquests són: Tor, la Tallada d'Empordà, Ultramort, Parlavà, Vulpellac, Canapost, Ullastret, Serra de Daró, Gualta, Palau-sator, Peratallada, Fontclara, Viladamunt, Pals, Torrent, Fontanilles, Llabià, Matajudaica, Casavells, Castell d'Empordà, Sant Feliu de Boada, Sant Julià de Boada i Sant Iscle d'Empordà. En conjunt formen un patró d'assentaments cartografiats en el mapa 9.1, de valors estètics. El desenvolupament urbà tant de rehabilitació com de nova obra ha d'evitar la desfiguració d'aquestes fites paisatgístiques i evitar les extensions urbanes que modifiquin figures, perfils i els esmentats escenaris urbans.
- 9.18. Afavorir unes fronteres nítides i de qualitat entre els espais urbans i els espais agrícoles o naturals de les perifèries evitant la ubicació d'activitats o instal·lacions no aptes en sòl agrícola per tal de preservar la seva integritat. De la mateixa manera, cal evitar la degradació d'aquestes fronteres creant franges de transició o límits clars, depenent dels casos, sobretot en aquells nuclis situats a peu dels eixos de comunicació principals de la unitat (Tor, la Tallada d'Empordà, Verges, Ultramort, Parlavà, Vulpellac, Serra de Daró, Torroella de Montgrí i Pals).
- 9.19. Avançar cap a la compacitat de les àrees residencials de baixa densitat, evitant una major dispersió de les urbanitzacions actualment existents i passar a un model més compacte, de compleció i de relligament al teixit urbà, que afavoreixi les continuïtats paisatgístiques urbanes i limiti l'ocupació de nous sòls.
- 9.20. Evitar una major dispersió de les urbanitzacions actualment existents, situades principalment als municipis de Pals i Torroella de Montgrí, afavorint l'ocupació dels espais lliures del seu interior, enfront de l'ocupació de noves àrees perifèriques.
- 9.21. Impulsar estratègies d'urbanització que relliguin les àrees consolidades amb els nuclis urbans, especialment en urbanitzacions vinculades a la primera residència i a les xarxes de comunicació.
- 9.22. Procurar pel manteniment dels horts de Torroella de Montgrí i Ullà, que estiguin ben inserits al lloc, els materials que el conformen siguin respectuosos amb els elements del medi natural i coherents amb els valors paisatgístics del seu entorn, i que l'activitat productiva dirigida a l'autoconsum pugui coexistir amb les activitats de caràcter social, lúdic o educatiu.



- 9.23. La carretera C-66 a les proximitats de Vulpellac és el principal exemple de la tipologia de carretera-aparador amb edificacions disperses i activitats industrials i de serveis a banda i banda dels vials. En aquest sentit, cal evitar la proliferació de les carreteres-aparador i l'obstaculització de les visuals a banda i banda de les vies principals, i establir mecanismes per ordenar paisatgísticament les actuals.
- 9.24. Els nuclis d'Ullà, Torroella de Montgrí i l'Estartit esdevenen gairebé un continu urbà a través de la carretera C-31 i la GI-641. Cal evitar la conurbació entre aquests nuclis, establir mecanismes per preservar els espais oberts que encara existeixen, i aplicar mesures d'integració paisatgística als accessos a Torroella de Montgrí, per l'Estartit i Ullà, i a l'Estartit.
- 9.25. Evitar al màxim la fragmentació física, visual i social en el paisatge del voltant de les infraestructures lineals C-31, C-252, C-66 i GI-643, de manera que la seva eventual ampliació no vagi acompanyada de la generació d'espais no aptes per als usos actuals.
- 9.26. Pel fet que transcorren per àrees de gran valor, com la xarxa de turons de l'Empordanet o la plana del Baix Ter, quan sigui necessari, cal reintegrar paisatgísticament les infraestructures lineals que transcorren per aquests espais mitjançant barreres, tancaments, filtres vegetals o altres tècniques i estratègies amb l'objectiu de millorar-ne tant l'aspecte com la connectivitat social i la connectivitat ecològica entre els ambients continentals i litorals.
- 9.27. Mantenir alliberat d'elements aliens el fons escènic d'alt valor paisatgístic del massís del Montgrí, i promoure la seva protecció com a zona d'abast visual i impressora de caràcter al paisatge.
- 9.28. La xarxa hidrogràfica de la unitat és articulada pel curs baix del Ter, al qual se suma un afluent important, el Daró, i nombrosos recs. Aquest sistema i la seva proximitat a l'aquífer afavoreix la consolidació de meandres, petites illes fluvials, zones humides deltaïques, aiguamolls i estanys d'alt valor ecològic. La vegetació associada (vegetació de ribera, vegetació helofítica) és present al llarg de pràcticament tot el curs fluvial, fomentant l'existència d'una important diversitat ecològica i estètica. Cal considerar la presència del Ter com a factor determinant de l'ordenació municipal, en el sentit de justificar la necessitat d'espais de transició de qualitat entre el front edificat i la ribera. En aquest espai de transició es localitzaran de manera preferent els sòls de cessió per a espais lliures, i es garantirà que el nou conjunt permeti la visibilitat entre el nucli urbà i el front d'aigua. Per tant caldrà tractar acuradament, en el marc del planejament urbanístic, els fronts urbans fluvials per tal de destacar el seu caràcter i potenciar el valor paisatgístic, així com establir mesures per recuperar la coherència formal en aquells fronts fluvials que l'hagin perduda a causa de la volumetria dels edificis o de la baixa qualitat de la seva arquitectura.
- 9.29. Enmig de l'horitzontalitat establerta per la plana al·luvial del riu Ter, alguns elements morfològics trenquen l'extensa esplanada. Són el puig de Font Pasquala, el puig Vilar, el turó de Sant Andreu, el puig d'en Tries, el puig d'en Ponç, el Montori i la muntanya dels Grossos, entre altres. Aquests elements es constitueixen com a peces que sobresurten del perfil uniforme del territori, i on s'emplacen alguns pobles i nuclis urbans, a més de certes edificacions de tipus històric, com el poblat ibèric d'Ullastret, situat al turó de Sant Andreu. El seu principal valor és el de dotar d'heterogeneïtat a un paisatge planer uniforme, generant fites visuals característiques d'aquest territori. Cal incorporar els petits puigs i turons dins d'una xarxa d'itineraris per a gaudir de vistes privilegiades sobre el territori de la plana al·luvial. Alhora, cal eliminar, en la mesura del possible, els elements aliens que hi ha ubicats, com rètols i antenes, que trenquen el perfil percebut des de la plana.
- 9.30. Malgrat el caràcter marcadament naturalitzat de certs punts de la unitat, existeixen determinats espais amb un ús antròpic més intensiu destinats a respondre a la demanda turística a la costa: els càmpings. Estan emplaçats freqüentment a primera línia de mar i sovint demanen noves infraestructures associades, com vials i equipaments de servei. Cal reduir l'impacte generat per aquestes infraestructures apostats a primera línia de mar, tot redefinint, si és oportú, zones específiques d'emplaçament per a càmpings.
- 9.31. Restituir els valors paisatgístics de la pedrera d'Ullà. Cal actuar sobre aquest espai promovent la seva gestió i recuperació paisatgística.
- 9.32. Promoure una xarxa d'itineraris paisatgístics i de miradors accessibles a peu o amb vehicles, on la percepció i interacció amb el paisatge és més àmplia i suggerent. Aquesta xarxa, que comprèn miradors i camins existents, i d'altres a consolidar, hauria de rebre, allà on correspongui, les actuacions necessàries de condicionament, senyalització, manteniment i difusió per tal de potenciar la funció de facilitar la percepció dels valors del paisatge i el coneixement del territori. Són els miradors del Pedró de Pals, Castell de Montgrí, Castell d'Empordà i puig de la Font Pasquala. També els itineraris paisatgístics a peu o amb bicicleta de GR-92, ruta del Ter, PR-C 108 i PR-C 109, i els motoritzats de Serra de Daró-Vulpellac i Canapost-Sant Julià de Boada (veure mapa 9.2, al final de la fitxa). Integrar el conjunt de miradors i itineraris al Pla territorial parcial de les Comarques Gironines.
- 9.33. Promoure un recorregut continu al llarg de tota la façana marítima gironina relligant els trams de camins de ronda existents i utilitzant una senyalització adequada.
- 9.34. Prestar, des dels POUM dels municipis inclosos en aquesta unitat de paisatge, una especial atenció a aquells altres miradors i itineraris accessibles, a aquells que es troben en els espais periurbans i també als camins de ronda marítics.
- 9.35. Editar guies oficials d'interpretació del paisatge, divulgació de la xarxa de camins, assenyalament de fites i espais d'interès.