

Baixa Tordera


COMARCA:	Aquesta unitat és compartida per les Comarques Gironines (comarca de la Selva) i la Regió Metropolitana de Barcelona (comarca del Maresme).	
SUPERFÍCIE:	329 ha (la part de les Comarques Gironines)	
MUNICIPIS:	La unitat inclou parcialment el municipi de Blanes (Comarques Gironines), i part dels municipis de Malgrat de Mar, Palafolls i Tordera (Regió Metropolitana de Barcelona).	
PAISATGE D'ATENCIÓ ESPECIAL:	Aquesta unitat comprèn part del Paisatge d'Atenció Especial del litoral de Girona	



Figura 8.1: En primer terme, el paisatge agrícola del delta de la Tordera. Al fons, els primers contraforts de l'Ardenya-Cadiretes.

Trets distintius

- Plana al·luvial i deltaica articulada pel curs baix de la Tordera.
- Rica agricultura de regadiu que aprofita la fertilitat dels sòls al·luvials.
- Els estanys de Tordera són el darrer testimoni d'unes zones humides molt més esteses en el passat.
- Ocupació del delta per indústries i infraestructures diverses, que modifiquen el mosaic paisatgístic tradicional.
- Els petits nuclis de Tordera i Palafolls.
- Costa baixa, sorrenca, ocupada en la seva major part per càmpings.

Principals valors en el paisatge

- Les zones humides deltaiques i els riberals de la Tordera.
- Els valors estètics, productius i socials dels conreus d'horta del delta.
- El castell de Palafolls i l'església fortificada de Sant Genís de Tordera.
- El pont de ferro i la via d'entrada al nucli antic de Tordera.
- Els valors simbòlics i identitaris dels elements del paisatge relacionats amb les feines agrícoles del delta: canals, sèquies, xarxa de camins, tramats parcel·lari, etc.



Figura 8.2: Conreus al delta.



Figura 8.3: La Tordera en el seu curs baix.

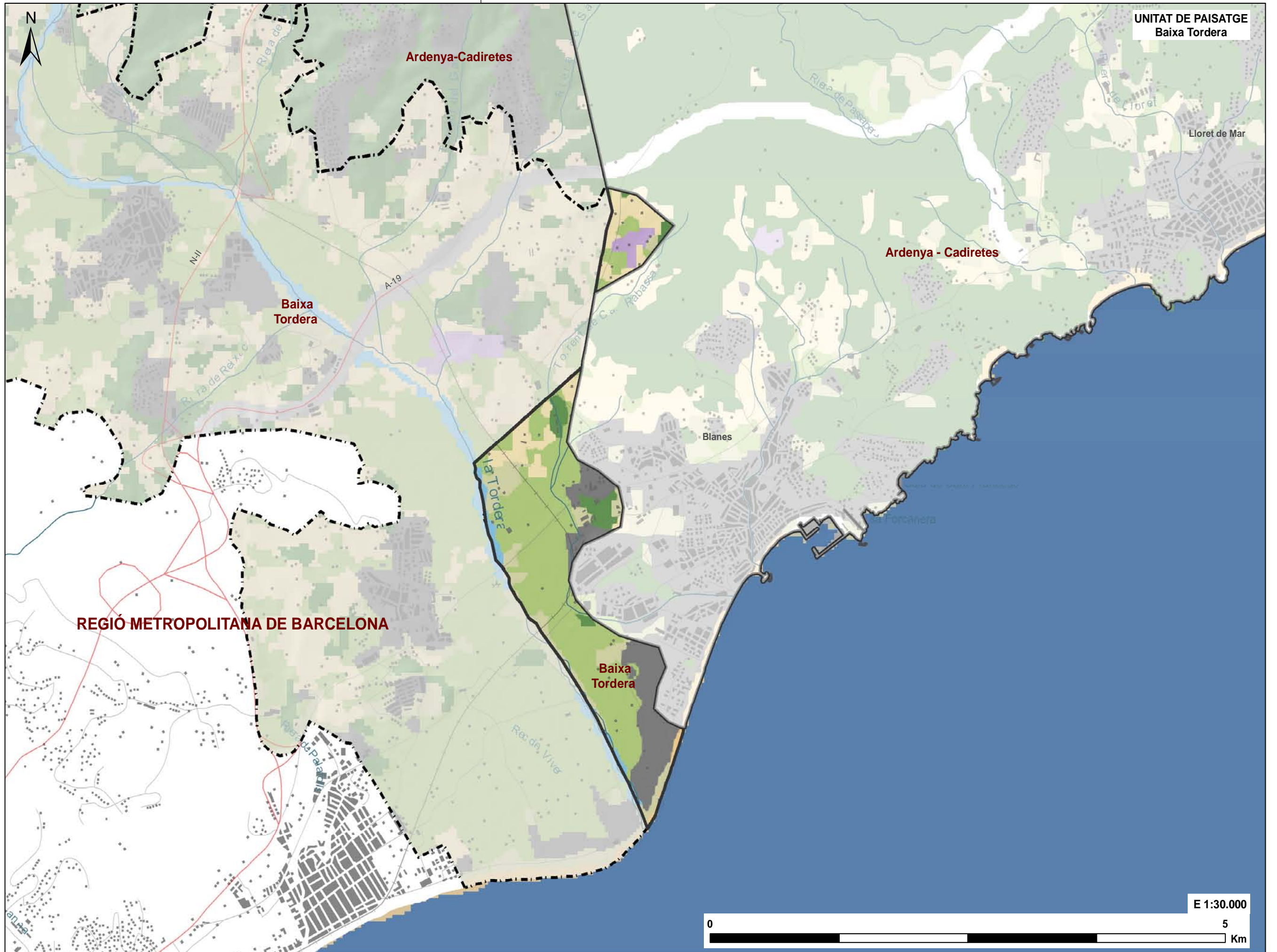


Figura 8.4: Indústries al delta.



Figura 8.5: L'estany de cal Raba.

480000



UNITAT DE PAISATGE
Baixa Tordera

Ardenya-Cadiretes

Lloret de Mar

Baixa Tordera

Ardenya - Cadiretes

Blanes

REGIÓ METROPOLITANA DE BARCELONA

Baixa Tordera

E 1:30.000



480000

Elements naturals que constitueixen el paisatge

La plana i el delta de la Baixa Tordera estan formats per l'erosió remuntant dels relleus de la serralada litoral i pels sediments aportats per la Tordera, provinents sobretot de la serralada litoral i, especialment, de les Guilleries i la plana selvatana, de caràcter saulonós. Així, malgrat el caràcter actualment força modest del riu, el ventall al·luvial deltaic és força rellevant. L'interior de la llera presenta una interessant morfologia, amb barres de sorra allargades seguint l'eix principal. A la vegada, per sobre el nucli de Tordera es troba una illa fluvial, amb aproximadament 1,5km de longitud per uns 250m d'amplada.

Malgrat la uniformitat litològica, donada pel substrat saulonós o sorrenc, es pot distingir entre un terreny interior de valls baixes, obertes i suaument ondulades, que drenen sempre cap a la Tordera i els terrenys propiament al·luvials i deltaics de la Tordera, que formen una plana pregona i molt aprofitada per a usos agrícoles i turístics. La baixa cota del terreny i la proximitat de l'aquífer afavoreixen la creació d'aiguamolls, en la seva major part dessecats però que encara mantenen alguns testimonis, actualment protegits.

En general el clima és força agradable, amb estius poc calurosos i uns hiverns temperats, per l'arreccament de l'àmbit en relació als vents del nord i de ponent, així com per l'escassa elevació dels terrenys de l'àmbit. La marinada es palesa especialment a l'estiu, refrescant l'ambient i aportant humitat

La xarxa hidrogràfica d'aquesta unitat s'estructura entorn la part baixa de la Tordera, que en defineix en bona part els límits, així com els seus afluents terminals, procedents del massís del Montnegre (riera de



Figura 8.6: El llit de la Tordera amb canals trenats i barres de grava i sorra.

Valmanya, torrent de Sant Tou, torrent del Gorg Negre) i de l'Ardenya (torrent de Vall-Iloparda, torrent de Valldemaria, torrent de Mas Móra, torrent del Gall, riera de Sant Miquel), que conflueixen en l'eix fluvial principal en forma d'espina de peix.

Els paisatges agrícoles ocupen la major part de la plana aluvial i deltaica i de les valls secundàries. Els conreus herbacis, de cereals de regadiu i secà i farratge dominen àmpliament l'espai, tret de la plana deltaica, on predominen els conreus d'horta. És destacable també la plantació de pollancre i, en menor extensió, plàtans, especialment a la banda nord de l'àmbit.

La vegetació natural hi és escassament representada, i es localitza en indrets marginals, amb relleu més accidentat, on hi predominen els pins pinyers, les alzines sureres i les alzines, o bé marges fluvials, de petits torrents i de conreus, on hi predominen els arbres caducifolis com roures i espècies de la vegetació de ribera.

Evolució històrica del paisatge

S'han localitzat restes prehistòriques a Tordera i Blanes. D'altra banda, aquest territori és poblat des d'antic, de manera estable, com a mínim del període ibèric, moment en què s'ocuparen els punts més elevats per construir-hi pobles emmurallats. Es coneix l'origen romà de Palafolls (actual nucli de Sant Genís), juntament amb Tordera. De fet el curs de la Tordera originà una ramificació de la Via Augusta romana d'Hostalric a Tordera, enfilant per les Ferreres vers Hortsavinyà, la Vallalta, Arenys de Munt, Mataró i Barcelona.

Se sap, també de documents romans, que almenys el marge dret del delta de la Tordera estava en bona part ocupat per aiguamolls i una xarxa de vies d'escolament d'aigua provinents de les inundacions periòdiques del riu, com es testimonia en la pròpia etimologia de Palafolls "Pallus Follis" (Estanys bufadors), de manera que bona part del delta actual eren aiguamolls o maresmes temporalment inundables.

Els nuclis antics tenen continuïtat en l'Edat Mitjana, tal com s'ha constatat a partir de la documentació eclesiàstica. En aquest sentit l'enclau de Palatiolo, on més tard es construiria el castell de Palafolls, fou durant la baixa Edat Mitjana un dels centres neuràlgics de l'Alt Maresme, amb uns dominis que s'estenien de Tordera a Caldes d'Estrac. Fou especialment puixant durant el domini dels Cabrera. A mitjans del segle XIV apareix documentat el nucli de Malgrat de Mar, com a veïnat marítim depenent de Palafolls, el qual s'independitzaria dos segles més tard. Les Ferreries, actual centre urbà de Palafolls, es va originar com un veïnat de Sant Genís de Palafolls durant el segle XVII, a partir d'una antiga farga que aprofitava el mineral de ferro extret dels turons propers, alguns molins i també d'algunes masies preexistents, de la baixa Edat Mitjana.

L'evolució històrica d'aquesta unitat de paisatge no s'allunya massa de la de les altres unitats del Maresme: un poblament incipient ja en la prehistòria, localitzat en els indrets més elevats i defensables; una posterior extensió i consolidació dels nuclis situats a certa distància de la costa, amb una agricultura de secà amb un important pes de la vinya, el cereal i també l'olivera, amb una exportació primerenca ja en època romana, i, finalment, a les darreries de l'Edat Mitjana, el creixement dels barris o veïnats marítims, no exempta de riscos, com els atacs pirates, que assolaren tot el litoral català i que originaren la fortificació de masos i esglésies, com la de Palafolls, i la construcció de diverses torres de guaita i defensa.

La informació sobre els usos del sòl és fragmentària; tanmateix se sap que els cereals, el vi i els aprofitaments forestals, sobretot el suro, van tenir força importància, ben bé fins al tombant de segle XX. El comerç marítim era important, com s'evidencia per la presència de drassanes tant a Blanes com a Malgrat. Es té coneixement també que en l'espai litoral va perdurar durant força anys el conreu de l'arròs, afavorit per la seva resistència a la inundació i a la salinitat.

A partir del segle XVIII, amb una situació més calmada, l'economia va reprendre, amb un augment de l'activitat comercial derivada del pas del camí ral vers França, amb un important creixement del comerç marítim (de vi, carbó, fusta), recolzat per una indústria tèxtil, botera i del suro puixants, així com per la intensa activitat pesquera i agrícola. En aquest període va arrencar amb força la construcció de pous i sínies; tanmateix es mantingué el predomini dels cereals i altres conreus herbacis a les zones interiors i de millors sòls, i de vinya al litoral i vessants soleis. Els espais dedicats a l'olivera van ser substituïts en aquest període pel garrofer, com a d'altres indrets, presumptament per la malaltia que afectà aquest conreu milenari.

L'arribada del ferrocarril a Blanes el 1859 és una altra fita important pel que fa al desenvolupament i progrés d'aquest territori, per bé que la fil·loxera va suposar un important daltabaix econòmic i també demogràfic, com a conseqüència de la migració de nombrosos efectius al continent americà. La implicació més evident pel que fa als usos del sòl fou la substitució de la vinya pel cereal, lleguminoses i patates, que assoliren el predomini del territori fins ben bé la segona meitat del segle XX. D'altra banda, el nucli de Tordera era un important lloc de pas i tingué un paper destacat pel que fa a l'activitat comercial durant tot el segle XIX, amb un mercat autoritzat des del 1854.

D'altra banda, la modernització dels sistemes de reg, aprofitant els cabals superficials i el ric aquífer del delta de la Tordera, va causar tant la desaparició de la vinya als serrals costaners com del cereal de secà a la plana deltaica, permetent el desenvolupament progressiu d'una rica horta, en fort creixement des de principis de segle XX i fins la dècada de 1980, amb un elevat protagonisme de la patata primerenca destinada a l'exportació i dels tomàquets. Els conreus d'horta tradicio-



Figura 8.7: Paisatge agroforestal a la part baixa de les serres que encerclen el delta.

nal es van veure substituïts, en part, pels conreus de flors i planta ornamental a la plana litoral o deltaica, sobretot a partir de la dècada de 1970 i per d'altres conreus, en part tancats en hivernacles. Per contra, els conreus herbacis de regadiu i farratgers van romandre a la plana al·luvial interior, més ombrívola, afavorits per la implantació de nombroses granges de bestiar vacú.

La industrialització, iniciada a final del segle XIX i principi del segle XX, va experimentar una embranzida a la dècada de 1960, especialment amb el tèxtil. Això va provocar un creixement demogràfic important i una onada de creixement urbà. A la costa del delta es van desenvolupar les activitats turístiques, bàsicament hotels i càmpings, especialment a Blanes. A l'interior dels municipis de Tordera i Palafolls van proliferar urbanitzacions aïllades destinades a la segona residència. Naus i indústries es localitzaren a les terrasses al·luvials per tal d'aprofitar els abundants recursos hídrics del subsòl. L'aprofitament de l'aigua va dur també a la contaminació i a la pèrdua de molins tradicionals i d'antics recs o canals que acaben fent de desguassos, tot perdent la seva funció tradicional. Evidentment, aquesta ocupació del sòl es va fer en detriment, gairebé sempre, de sòl agrícola de qualitat. També en aquest període van prendre força les plantacions d'arbres de ribera (pollancre i plàtans) a les terrasses al·luvials, aprofitant parcel·les agrícoles en desús, sovint properes al riu o molt properes al nivell freàtic.

Les infraestructures van evitar el litoral inundable i inestable del delta, marcat per l'acció de dunes (a sobre de les quals s'hi van plantar pins pinyers per tal de fixar-les) i es van anar traçant a la segona línia de

costa, com és el cas de la nova carretera de Malgrat a Blanes (B-682 i GI-682). Així mateix es va fer amb la traça de la carretera N-II, que evita també passar prop del mar i creua la unitat a l'alçada del nucli de Tordera, per anar a cercar la plana selvatana.

Paisatge actual

El paisatge actual destaca pel predomini de les cobertes de sòl agrícoles, d'horta i regadiu, a la plana deltaica, i de cereal de secà i blat de moro, a les zones més interiors o de vall baixa de la Tordera. Cal destacar el caràcter diàfan i de visuals àmplies que es dona a la plana deltaica gràcies a la topografia suau del terreny, l'absència de fileres de vegetació i tancaments naturals o artificials, la presència moderada d'hivernacles i la pràctica absència d'edificacions de dimensions grans. Això permet apreciar clarament el caràcter deltaic del territori, possiblement amb més nitidesa que al delta del Llobregat. Aquest caràcter obert de la plana deltaica es veu trencat a primera línia de costa pels nombrosos càmpings que la ressegueixen i que, sovint, obstaculitzen la visió del mar de la plana estant, sobretot a l'hemidelta dret. El viari i els fluxos de trànsit hi són poc presents, tant la N-II com el traçat ferroviari s'allunyen, al pas per la unitat, de la línia costanera. La lluminositat del terreny deltaic és també un atribut molt destacat, potenciat per la manca d'ombres i el color clar del sòl sorrenc de les parcel·les més interiors, de caràcter més ondulat.

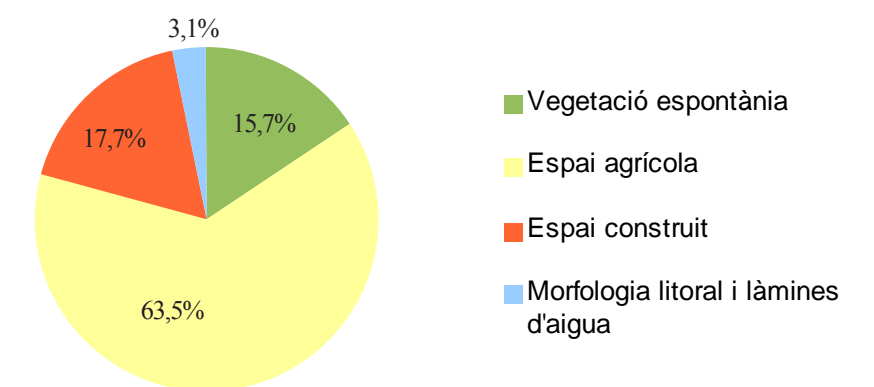
La plana al·luvial presenta un relleu més ondulat, de visuals limitades, tant per motius topogràfics com per la presència de fileres d'arbres i

algunes taques de vegetació, naturals o plantades, com les típiques pollancredes. Els conreus herbacis donen un toc de color verd que augmenta la sensació de frescor que dona també el bosc de ribera i la proximitat del riu, fet que es palesa molt més a la part alta que no pas a la deltaica de la unitat. Tot plegat marca un fort contrast amb la vasta extensió deltaica. D'altra banda, aquestes condicions del paisatge contribueixen notablement a millorar la integració paisatgística o, directament, a l'ocultació de naus o polígons industrials, urbanitzacions i traçats viaris que solquen aquest espai.

L'espai fluvial i les zones humides determinen un paisatge singular, caracteritzat per una llera força àmplia (fins a 120m), de llit saulonenc i per on l'aigua transcorre habitualment sense ocupar-ne tota l'amplada, tot formant meandres interiors, petites illes fluvials i bancs de sorra, que són aprofitats per la vegetació i la fauna. Es poden distingir dos trams diferenciats: d'una banda el de la vall baixa, més tancat i ombrívol, on la vegetació de ribera i les plantacions arbòries de plàtans i pollancredes oculten la visió del riu però n'assenyalen la traça; de l'altra, el tram deltaic, molt més diàfan, on la vegetació de ribera té un caràcter discontinu i totalment lineal i gairebé no projecta ombra sobre la llera nua, i on hi ha bancs de sorra allargassats, que configuren un paisatge fluvial singular. D'altra banda, els aiguamolls que es formen prop de la llera, aprofitant els relleus deprimits naturalment o fruit d'antigues activitats extractives, aporten un paisatge de làmines d'aigua amb vegetació helofítica i fauna aquàtica, especialment d'ocells, molt singular.

Cal remarcar que, a diferència d'uns decennis enrera, actualment la Tordera du aigua tot l'any, bàsicament gràcies a la implantació de la xarxa de sanejament a tota la conca, fet que garanteix uns cabals mínims derivats dels retorns de les depuradores, per bé que la qualitat de l'aigua es ressent de l'escassa dilució d'aquests efluentes.

Pel que fa al paisatge urbà cal distingir entre els fons escènics, en el perímetre exterior de la unitat, que es donen a la plana deltaica, especialment destacats pel que fa a Blanes, amb els turons, teixits



Grans usos i cobertes del sòl.
Font: Elaboració pròpia a partir de la cartografia d'usos i cobertes del sòl (ICC)

urbans i el castell que és tothora una fita des de la plana estant. En canvi, els límits urbans en contacte amb la plana deltaica no hi guarden una relació harmònica: les altes edificacions turístiques presents a primer línia de mar al municipi de Blanes i una indústria situada al terme de Malgrat de Mar, produeixen un distorsió del perfil paisatgístic destacable. D'altra banda, el nucli històric de Tordera, situat al costat del riu i amb el nou pont de ferro encarat directament a l'església medieval, confereix una imatge de vila closa amb una forta personalitat, la qual es percep des d'un radi relativament reduït, tant per qüestions topogràfiques com per la coberta arbòrea que envolta bona part del nucli. El nucli de Palafolls, situat sobre un petit turó en la xarnera entre la vall fluvial i el ventall al·luvial deltaic, es troba en una situació intermèdia, equidistant tant del mar com del riu, i alhora separat del turó del Castell, que ofereix una de les millors visuals de l'àmbit.

Pel que fa als camins, perviuen els camins de sauló i camins asfaltats que relliguen els nuclis amb les explotacions agrícoles. És destacable que no hi hagi camins que ressegueixin la llera fluvial, tret del tram final. Per contra, existeix un vial que passa a ran de platja per donar servei als nombrosos càmpings presents a primera línia de costa i que, en l'hemidelta dret, té trams en que es troba encerclat per tancaments de càmpings a banda i banda. Finalment, els canals de reg laterals als dos marges fluvials de la Tordera segueixen un traçat força tortuós, tot cercant el pas més senzill, resseguint la plana al·luvial

i deltaica, i no es troben resseguits per cap camí, de manera que la seva rellevància en el paisatge és mínima.

El traçat relativament recent de l'enllaç directe de la N-II a Palafolls i a Blanes, el traçat de l'autopista Mataró-Palafolls (C-32) i la construcció de naus comercials i industrials, resseguint l'eix viari de Blanes a Hostalric (GI-600/512), són nous elements de transformació del territori que han afectat sòl agrícola i que tenen un risc evident, especialment entorn els nous enllaços i rotondes, en què l'element urbà col·lideix amb el paisatge rural. La linealitat que imposen els traçats de les noves vies trenca amb l'estructura territorial preexistent sense que es pugui dir que la integració paisatgística és nula en cap cas, però sí que la permeabilitat territorial queda afectada pels nous traçats i l'augment de trànsit induït. La nova autopista Mataró-Palafolls, tanmateix, no ha suposat fins ara una transformació gaire rellevant del territori, més enllà de l'estricta espai del traçat, possiblement per la major complexitat del relleu i distància en relació al centre de la Regió Metropolitana.

Pel que fa als espais més intensament antropitzats o urbanitzats destaquen, a banda dels nuclis urbans de Tordera i Palafolls, els espais urbanitzats en baixa densitat i els càmpings presents a primera línia de costa, que ocupen globalment una extensió superior a la dels nuclis urbans.

Nombroses vies de comunicació solquen aquest territori, sobretot transversalment, afectant-ne moderadament la connectivitat interna i la coherència territorial, atès que són vies de pas de llarg recorregut. Destaquen la C-32, la N-II i la línia Hospitalet-Mataró/Maçanet de rodalies Renfe, entre les vies territorials, i la GI-600/512 de Blanes a Hostalric, la B-682, de l'enllaç de Palafolls de la N-II a Blanes i la BV-6001, de l'enllaç de la N-II a Malgrat a Blanes, entre les vies de caràcter intermunicipal o comarcal.

Expressió artística del paisatge

El paisatge de la baixa Tordera i del seu delta no han rebut massa atenció per part dels grans representants de les arts plàstiques més convencionals. Joaquim Ruyra va centrar molts dels seus escrits a Blanes i la costa selvatana però va deixar el delta de la Tordera al marge, encara que és l'autor dels goigs de l'església de Santa Maria de Palafolls, consagrada el 1906. Jaume Reixach va tractar en la seva obra diversos elements del paisatge blanenc. Caterina Albert fa esment al paisatge que envolta la platja de S'Abanell, a l'hemidelta nord, quan escriu: «[...] vinyes i hortes i garrofers i pinedes i platges sorrallenques».



Figura 8.9: Paisatge de l'interior del delta entre els pobles de Palafolls i Tordera.

També Josep Roig Raventós a l'obra *Ànimes atuídes* va fer referència al paisatge de S'Abanell amb els següents mots:

«Sabanell és la platja més valenta el món. Les platges s'obren amoroses a la mar i prenen la forma d'una mitja lluna com si obrissin els braços per estimar. Sabanell és la platja del coratge; ella surt ardida mar en fora sense roques que li facin d'escut, i porta al seu damunt una pineda confiada i olorosa, i és enjoiada per les verdors d'un llac. La mar al seu davant té les foscors de la ira i li envia les onades més fortes el seu fons i li llança les ventades més fredes del seu pit i li remou la sorra amb mà torturadora. Sabanell no recula i treu la faç mar endins. I les canyes del seu areny s'alen dretes com cabells eriçats per la paor de les lluites. Davant de Sabanell, la platja coratjosa que sempre roman deserta en les roncors del vent, les ones s'hi ajeuen fent ventalls d'escuma que puguen i baixen i es fonen tot seguit. La sorra és tota llisa de tanta solitud. Sols s'hi veuen les petjades que les gavines i els ànecs deixen en l'arena que les pluges han anat polint.» (Roig, 1921).

Més modernament el fotògraf Ramon Mompíó ha plasmat els paisatges del delta de la Tordera en una serie de fotografies que, per mitjà d'una tècnica basada amb l'aplicació de tonalitats clares i gran definició dels reflexos, simulen les pintures a l'oli elaborades per les escoles de pintors paisatgistes. Els temes preferits en la seva obra són els paisatges agrícoles i litorals del delta i del tram final de la Tordera.



Figura 8.10: Fotografia del llit de la Tordera, de Ramon Mompíó.

Valors en el paisatge

Els **valors naturals i ecològics** del paisatge de la Baixa Tordera estan representats pels Estanys de Tordera, espais naturals de protecció especial que inclou petites extensions de zones humides situades en el municipi de referència, i la llera fluvial del riu Tordera, inclosa en la Xarxa Natura 2000.

L'inventari de zones humides recull també en aquest àmbit quatre petites àrees, la més destacada de les quals és la desembocadura de la Tordera, especialment destacada per l'avifauna aquàtica que conté.

D'altra banda, la major part de l'espai no urbanitzat de la plana deltaica al sud de la carretera Malgrat de Mar-Blanes (BV-6001) es troba inclòs en diverses categories de protecció del PDUSC (Pla Director Urbanístic del Sistema Costaner).

Pel que fa als hàbitats amb valors reconeguts destaquen els que es localitzen en les rieres, inclosa la Tordera, per la presència del bosc de ribera, especialment els fragments d'hàbitats d'interès comunitari, com són les vernedes; les alberedes, amb salzes blancs, freixes i oms; els rius mediterranis permanents amb gespes decumbents i la presència, molt migrada, d'alguns fragments de prats de dall de terra baixa i muntanya mitjana, i alguns fragments de rouredes de roure pènol (*Quercus robur*), de tendència atlàntica.

Els alzinars, i especialment les suredes, afavorides d'antic per l'home, i les pinedes mediterrànies, dominades pel pi pinyer i el pinastre però que inclouen també individus de pi blanc, són hàbitats d'interès comunitari força estesos en el litoral oriental català, però que ací tenen el valor afegit d'enllaçar la plana costanera i la vall fluvial de la Tordera amb el carener de la serralada litoral.

A part de tots aquests espais protegits o inventariats, cal destacar el connector turó de Montell - delta de la Tordera, i l'espai d'interès natural de la desembocadura de la Tordera. Ambdós espais es caracteritzen en el Catàleg d'Espais d'Interès Natural i Paisatgístic de les Comarques Gironines elaborat i editat per la Diputació de Girona l'any 2009.

D'altra banda, són també destacables els ambients fluvials d'aigües calmes o estagnades amb canyís, els marges i lleres desprovistes de vegetació que es localitzen en el darrer tram de la Tordera i les platges desproveïdes de vegetació, ambients d'elevat interès per a la fauna d'ocells aquàtics, limícoles, anàtides i gavines.

Els **valors estètics** responen a diferents configuracions que prenen dels elements del paisatge. Hi ha assentaments com el del nucli històric de Tordera, especialment la visió des del pont de ferro i també des les antigues carreteres locals que hi accedeixen.

També s'ha de remarcar el mosaic agrícola que formen els conreus de regadiu, amb l'estructura parcel·lària associada present a la zona deltaica i de la vall fluvial de la Tordera.

Nombroses singularitats de rellevància generalment discreta confereixen un valor estètic a aquesta unitat de paisatge, entre els que destaquen:

- La vegetació de zones humides (canyissars, bosc de ribera natural, etc.), resseguint el riu i els aiguamolls associats a la llera, als marges o bé en àrees deprimides naturals o fruit d'antigues extraccions d'àrids restaurades.

- Les plantacions de pollancre i de plàtans, sobretot a la banda nord de la unitat que donen un caràcter ombrívol i centreeuropeu a l'estiu, a la vegada que incorporen un marcat ritme estacional i permeten el pas de la llum en els freds hiverns.

- Les làmines d'aigua lliure, presents de manera destacada a la desembocadura del riu, en diversos estanys i en el braç secundari del riu a l'alçada de Tordera.

Els **valors històrics** deriven d'un ric patrimoni històric i arqueològic, per bé que les restes conservades es localitzen, en bona part, en la zona de contacte o ja directament en les unitats veïnes de la Serra de Marina o Ardenya-cadiretes, per motius topogràfics de caràcter defensiu i també per les millors condicions de conservació dels indrets més allunyats de les avingudes. Així succeeix amb el castell de Blanes (BCIN), el castell de Palafolls (BCIN), l'església fortificada de Sant Genís o la torre de guaita de Can Valdejuli, també a Palafolls, situades just



Figura 8.11: Zona humida prop del nucli de Tordera.



Figura 8.12: Silueta del castell de Palafolls.

per sobre la plana al·luvial i deltaica que singularitzen la unitat de paisatge però de la qual en són indissociables, tant paisatgísticament com funcional. La torre de Can Toni Joan i el castell medieval del comte de Valltordera, molt remodelat, ambdós a Tordera són una de les escasses mostres d'arquitectura militar o de caràcter defensiu situades en aquest àmbit.

En l'àmbit es localitzen també diverses masies, la majoria dels s.XVI a XVIII, per bé que a vegades modificades a partir de construccions anteriors, com Can Toni Joan, Can Tió, Can Telleda, Can Gelmar (Tordera); Can Puigverd, Ca n'Oller, Can Moner i Can Fonolleda (Palafolls) i Mas Marull, Mas Cremat i Can Calent (Blanes), entre d'altres.

Pel que fa a construccions de tipus industrial o fabril han pervingut poques restes, entre les que destaquem les del Molí Vell, de caire fariner, situat prop de la carretera antiga de Magrat a Blanes i el Molí d'en Puigverd, al costat del riu, al pla de Palafolls, totalment reconstruït com equipament museístic i del qual només en resta el rec original i la maquinària. Bona part dels masos, molins, sèquies antigues i altres restes del patrimoni antic del territori han estat profundament remodelats o bé han desaparegut, segurament pel major dinamisme socioeconòmic associat als fèrtils sòls al·luvials, en relació als terrenys de muntanya.

Destaquen, pel que fa als **valors productius**, l'espai agrari destinat al conreu de la mongeta del ganxet i altres varietats properes, i els conreus d'horta en general, així com la patata primerenca, actualment en important declivi. Els fruiters de fruita dolça han disminuït molt a la vall baixa de la Tordera, per bé que en part s'han compensat amb les

plantacions de fruiters tropicals. D'altra banda és rellevant la superfície de pollancre i plàtans plantats amb interès forestal, i que generen també un paisatge agrícola o forestal força singular en l'àmbit metropolità.

L'ermita de Sant Ponç, al nord-oest del terme de Tordera, voltada de boscos i dotada d'una gran bellesa té un **valor simbòlic i identitari**, que es renova anualment entorn l'aplec de l'11 de maig.

El castell de Palafolls, malgrat trobar-se estrictament fora de la unitat de paisatge, confereix de molta personalitat a tot el paisatge que l'envolta i és un tret identitari indiscutible de la Baix Tordera, pel seu caràcter històric, arquitectònic i mirador privilegiat.

Dominant el ventall deltaic pel marge esquerre, la torre mestra del castell de Sant Joan, a Blanes, per bé que també en el límit extern de la unitat, és un element de referència simbòlica i identitària de primer ordre.

El pont de ferro i la via d'entrada al nucli antic de Tordera, des de l'illa fluvial, creuant a peu el riu té un gran simbolisme i és un element que també confereix d'identitat aquesta unitat de paisatge.

Destaca per l'antiguetat i valor arquitectònic l'església parroquial de Sant Esteve, a Tordera, amb possible origen visigòtic i datada del 977 i que conserva part del campanar romànic, remodelada a l'estil barroc durant el s.XVI, conservant el portal i les balaustrades i reformada i reconstruïda profundament durant els s.XVIII i XIX. D'un estil completament diferent, també és rellevant l'església parroquial de Santa Maria Assumpta, a Palafolls, bastida a finals del s.XX amb pedra de mida irregular i amb els brancals i dintells de les finestres de maons



Figura 8.13: El pont de ferro de Tordera.



Figura 8.14: Plantació d'arbres de ribera.

compactes. Es localitzen també nombroses ermites, entre les que destaquen les de Sant Andreu (romànica restaurada); Sant Pere (s.XV-XVI); Sant Jaume (s.XII); Sant Ponç (s.XVI-XVII); Sant Vicenç (s.XI-XII), que poseïa un retaule policromat del s.XVII destruït durant la Guerra Civil, i Sant Daniel (s. XV-XVI), totes a Tordera i la de la Trinitat, a Palafolls.

Principals rutes i punts d'observació i gaudi del paisatge

La petita dimensió de la unitat de la Baix Tordera no fa necessària la proliferació de moltes rutes per conèixer i entendre els paisatges que caracteritzen aquesta zona singular, entre les àrees de parcel·les agrícoles i les urbanitzacions. Pel que fa als itineraris rodats destaca la ruta que connecta Hostalric amb la punta de la Tordera (itinerari 75, veure mapa 8.2), resseguint la vall fluvial i creuant el pla d'Anyells i el pla de Gelpí per la GI-512, entra al nord de Blanes i creua la Tordera pel pont de la BV-6001, finalment ressegueix la carretera paral·lela al riu fins a la punta de la Tordera. Una alternativa al tram final d'aquest recorregut és entrant al centre de Blanes i resseguint el passeig marítim fins al càmping al costat de la desembocadura del riu. Un altre itinerari enllaça Santa Susanna i Tordera, passant pel pla de Pineda, les Sorres amb una excel·lent visió del Delta de la Tordera, travessant Les Ferreries i enllaçant amb la N-II fins arribar al nucli de Tordera (aquest itinerari es localitza en l'àmbit de la Regió Metropolitana de Barcelona).

Com a itinerari a peu destaca el sender de gran recorregut GR-92 (11), que recorre tota la costa catalana. El tram que circula per aquest àmbit és el que enllaça Blanes amb Tordera, i posteriorment s'arriba fins a Hortsavinyà. Igualment el camí de Tordera a Blanes (133), resseguint el marge esquerre del riu i desviant-se, a l'alçada de Mas Marull, vers

el port, també és una bona passejada per endinsar-se en la zona més agrícola i paisatgística d'aquesta unitat. En aquest s'aconsella també arribar-se fins a la desembocadura del riu, preferentment resseguint el camí paral·lel al curs fluvial i recorrent la platja de s'Abanell.

Pel que fa als miradors cal destacar el castell de Palafoles (154 m, a l'àmbit de la Regió Metropolitana de Barcelona) que té unes vistes magnífiques sobre el delta i la vall baixa de la Tordera i, possiblement, sigui el millor mirador per copsar el conjunt de la unitat. També és destacable el castell de Sant Joan a Blanes (19), ja en la unitat veïna de l'Ardenya – Cadiretes.

Dinàmica actual del paisatge

Les dinàmiques experimentades en els darrers anys han anat en la direcció d'incrementar el pes dels elements antròpics en el paisatge, tanmateix, els canvis tenen probablement un component perceptiu superior al que mostren les xifres.

D'acord amb el Mapa d'usos del sòl de Catalunya de 1987 i el 2002 s'observa, en els darrers quinze anys un augment significatiu del sòl urbà, sobretot en creixements de baixa densitat i també noves infraestructures; un declivi moderat del sòl agrícola, sobretot dels conreus herbacis de regadiu, la vinya, i, especialment, els fruiters, que pràcticament desapareixen de la unitat; un manteniment de la superfície forestal, que experimenta una evolució vers comunitats arbrades més madures (alzinars, rouredes) en detriment de les bosquines i les pinedes.

La vegetació natural ha mantingut bàsicament la seva extensió en els darrers quinze anys, per bé que incrementant el percentatge de formacions arbòries denses o boscos, a expenses de les bosquines joves (procedents de conreus abandonats) i els prats de dall o pastura. Una vegetació que està sotmesa al risc d'incendi forestal: la majoria de municipis de l'àmbit estan declarats d'alt risc d'incendi, d'acord amb el Decret 64/1995.

La canalització de diversos trams de la Tordera i l'alteració de les lleres en el tram final per als accessos als càmpings de la desembocadura ha afectat la qualitat ambiental i paisatgística, començant per la qualitat del bosc de ribera, que es veu substituït per esbarzerars, i vegetació ruderal i higronitròfila.

Algunes espècies invasores resulten afavorides per la desestructuració dels marges fluvials i la contaminació del riu. Destaquen la presència de la gambúsia (*Gambusia hoolbrokii*) i el cranc americà (*Procambarus clarki*), pel que fa a la fauna, i la canya (*Arundo donax*) i el plàtan (*Platanus hybrida*), pel que fa a la vegetació.

La sobreexplotació i la contaminació de l'aqüífer i de les aigües superficials deguda sobretot als usos industrials i agrícoles intensius és un dels principals problemes ambientals i paisatgístics del delta: es calcula un dèficit d'un 8,5 Hm³/any en el delta de la Tordera. Fruit de la sobreexplotació a què estan sotmeses les aigües freàtiques i superficials s'està produint una creixent salinització i contaminació de l'aqüífer. Malgrat la migradesa del càbal habitual de la Tordera hi ha latent un risc d'inundabilitat en el seu tram baix no sempre prou valorat.

En aquest sentit, alguns creixements recents prop del riu i, eventualment, els campings de la vora de la desembocadura tenen una fragilitat elevada davant els episodis esporàdics de forta crescuda del riu.

La protecció conferida a les zones aquàtiques i d'aiguamolls que persisteixen en diferents punts han fet augmentar modestament la reduïda superfície de zones humides presents en l'àmbit paisatgístic.

L'espai agrícola ha davallat, de forma desigual a causa de l'escàs atractiu d'aquesta activitat i la pressió urbanitzadora que es produeix arreu del territori. També ha influït la facilitat de bona part dels terrenys per introduir conreus arboris, canvis que tenen una clara afecció paisatgística.

Els conreus que més han davallat han estat els arbustius com la vinya i els fruiters de secà i regadiu, que han passat a ser gairebé testimonials, tret dels fruiters tropicals, que han vist incrementat el seu pes en els darrers anys. Els conreus herbacis s'han reduït moderadament, de manera important pel que fa als farratges, paral·lelament al declivi ramader, i també pel que fa als conreus d'horta i herbacis de reg. Els cereals i conreus herbacis de secà s'han mantingut més, possiblement pel menor cost de gestió i el caràcter més expectant davant eventuales transformacions futures, de manera que no dona massa garanties de continuïtat a mig i llarg termini.

Els horts familiars de baixa qualitat que resten a les perifèries, envoltats pel creixement urbanístic, com en el cas del terme de Blanes, tenen



Figura 8.15: Panoràmica del paisatge deltaic entre el castell de Palafoles, en primer terme, i el mar.

un impacte localitzat en el paisatge pel que fa a la qualitat dels tancaments, la tipologia de les casetes d'eines i altres paràmetres que presenten una clara afecció paisatgística.

El creixement dels teixits urbans, especialment els de baixa densitat, s'ha produït a canvi de la disminució de la superfície agrícola. Aproximadament la meitat de les urbanitzacions o creixements dispersos s'han desenvolupat deslligats dels nuclis urbans. Es tracta de creixements nascuts durant les dècades de 1960 i 1970, però que han tendit a completar el sòl desenvolupat durant els darrers anys. Cal pensar que el PDUSC evitarà aquest mateix efecte a la zona del delta de la Tordera i que el planejament territorial evitarà el creixement de les urbanitzacions deslligades dels nuclis urbans. Al seu torn, els creixements urbans han tendit a ubicar-se de manera compacta, tot i que alguns nuclis, com Palafolls, han crescut en excés, fet que n'ha desdibuixat el perfil paisatgístic tradicional. S'han creat alguns nous polígons d'activitats econòmiques ben ordenats, a Malgrat de Mar i Tordera, però diverses indústries han ocupat les terrasses fluvials de la Tordera de manera dispersa, fet que té un impacte ben visible en el paisatge. D'altra banda, els eixos viaris han vist la implantació de naus i d'activitats de serveis, fet que ha conferit la fesomia de «carretera-aparador» a diversos trams, especialment entre Malgrat i Blanes. En resulta un paisatge periurbà d'escassa qualitat.



Figura 8.16: Urbanitzacions als primers contraforts del turons situats al nord del delta.

L'ocupació de la primera línia de costa pels càmpings afecta tant els paràmetres visuals i paisatgístics com les possibilitats d'establiments d'unes comunitats vegetals i animals associades als sorrals i dunes que haurien de configurar naturalment l'espai de desembocadura i platges del ventall deltaic.

En aquest àmbit conflueixen gran nombre d'infraestructures lineals, amb una incidència diversa sobre el medi, tant directa com indirecta. La construcció de noves vies de comunicació com l'autopista del Maresme (C-32) i l'arranjament o ampliació de carreteres locals i comarcals són les principals dinàmiques que poden alterar el paisatge. El major impacte potencial prové de la nova carretera Blanes-Hostalric, pel seu traçat lineal i que recorre tota la unitat, facilitant un elevat moviment de trànsit i alhora afavorint l'eventual implantació de naus, polígons i artefactes diversos als marges de la via.

Possible evolució de la Baixa Tordera

Pel que fa als espais naturals, els canvis introduïts en la gestió i la millora de la qualitat de l'aigua dels espais naturals de la Baixa Tordera fan preveure una millora de la qualitat dels aiguamolls i zones humides. Cal esperar una millora en diversos paràmetres hidrològics de la Tordera,

fruit de l'elaboració recent de la planificació de l'espai fluvial (PEF) d'aquest riu, el tancament o bé reconversió profunda d'algunes de les indústries més contaminants de l'àmbit i, especialment, la posada en marxa de la planta dessalinitzadora de l'Alt Maresme, que ha de reduir substancialment la pressió sobre l'aquífer de la Tordera.

Pel que fa als usos del sòl i al planejament, l'aplicació del PDUSC proposa la contenció de la dinàmica urbanitzadora experimentada fins el dia d'avui a la pràctica totalitat del sòl deltaic lliure, i que els conreus d'horta podran mantenir-se actius, tant per l'augment de disponibilitat com per la millora de la qualitat de l'aigua previsible futura.

El sòl agrari de la vall baixa de la Tordera té un futur més incert, que pot possiblement passar per un increment de l'abandó de les terres, per raons de viabilitat econòmica i també de manca de relleu generacional, i alhora per un increment de les plantacions d'arbres, de creixement ràpid o bé de fusta noble.

D'altra banda, l'espai entre Blanes i Tordera té els requisits per ser objecte de diversos projectes urbanístics, per la bona comunicació existent en tren, autopista i carretera nacional, que l'incorporen també a la zona d'influència directa de l'àrea metropolitana de Barcelona. Així mateix, hi ha també un risc de proliferació d'edificacions en sòl no urbanitzable que podrien alterar els trets distintius del paisatge de la Baixa Tordera.

La proposta de creació del Parc Agrari del delta de la Tordera pot suposar una eina més de regulació dels usos amb la vocació del manteniment d'espais oberts en la matriu territorial, esponjant, d'aquesta manera els espais industrials i residencials que es creïn, especialment vinculats al pol d'expansió de Blanes.

Pel que fa a les zones de sorrals i platges cal esperar el desmantellament i trasllat d'alguns càmpings, tal i com s'assenyala en diversos documents de diagnosi de l'espai i com el consistori de Blanes té ja previst, via permuta. Tanmateix, el problema d'erosió de les platges i, sobretot, de la desembocadura del delta augmentarà fruit de l'ascens marí si les previsions de canvi climàtic es confirmen, malgrat que la capacitat de transport de sediments del riu pogués veure's incrementada si es recuperen part dels cabals sostrets per captacions diverses.

Avaluació del paisatge

Debilitats

- La contínua disminució de la superfície agrícola.
- L'estacionalitat de la temporada turística amb una sobresaturació a l'estiu.

- La manca de figures de gestió per als espais naturals protegits del delta i el seu entorn.
- La descoordinació entre els municipis i les administracions sectorials en les actuacions que afecten la línia de costa.
- Unes urbanitzacions poc integrades respecte al paisatge circumdant.

Amenaces

- Transformació de les zones agrícoles de la plana al·luvial, d'alta qualitat i alhora ben comunicades per la pressió de les activitats econòmiques i l'urbanisme.
- Degradació dels entorns dels nuclis urbans per l'abandó del parcelari rural i instal·lació d'usos periurbans, amb la pèrdua del valor paisatgístic i risc de contaminació.
- Retrocés de l'espai deltaic per l'ascens marí i la disminució del cabal fluvial.
- Pèrdua de qualitat de les aigües superficials i subterrànies.

- Risc d'inundació, afectant nous emplaçaments vora riu i els càntings a ran de platja.
- Degradació de les lleres fluvials per les canalitzacions i alteracions morfològiques induïdes periòdicament.
- Pèrdua del patrimoni cultural i paisatgístic associat als antics canals, recs i molins, per la seva degradació i/o disminució de l'ús i gestió.

Fortaleses

- Un paisatge agrari harmònic i equilibrat que resta en àrees extenses de la plana deltaica.
- Un conjunt d'espais humits protegits de gran valor ecològic i paisatgístic.
- Una costa deltaica de llargues platges sorrenques, obertes i rectilínies.
- La Tordera com a element que articula el territori i el paisatge del delta.

Oportunitats

- La millora dels cabals fluvials i de la quantitat i qualitat de la reserva dels aqüífers a causa del funcionament de la planta dessalantadora de l'Alt Maresme.
- La reconversió de les indústries més contaminants i la millora de les pràctiques agrícoles.
- La recuperació d'aquells elements del patrimoni cultural relacionats amb les pràctiques agrícoles com les sèquies, canals, xarxa de camins, etc.
- Uns entorns dels nuclis urbans, encara prou ben conservats en general que poden servir de base per a una política activa de protecció dels espais intersticials.



Figura 8.17: Horts periurbans a Palafolls.

Objectius de qualitat paisatgística i proposta de mesures i accions

Els objectius de qualitat paisatgística (OQP) i la proposta de mesures (criteris) i accions que s'exposen a continuació són específics d'aquesta unitat de paisatge. Igualment, també són d'aplicació els definits per a tot l'àmbit territorial de les Comarques Gironines continguts en els capítols 13 i 14 de la present memòria (volum 1). Els poders públics i privats, així com els agents socials i la societat en general, han de vetllar pel compliment d'aquests objectius de qualitat paisatgística. El llistat de mesures (criteris) i accions són una proposta per assolir els OQP.

Objectius de qualitat paisatgística

- 8.1. Un assentament urbà de Blanes ordenat i que no comprometi els valors del paisatge que alberga la plana deltaica de la Baixa Tordera, ni els valors dels espais circumdants.
- 8.2. Una plana al·luvial i deltaica protegida i restaurada per el seu elevat valor ecològic i estètic.
- 8.3. Uns paisatges d'aiguamolls i zones humides del delta protegits, ben gestionats i revaloritzats com a elements configuradors del paisatge.
- 8.4. Una agricultura de regadiu i els seus elements associats (canals, sèquies, tipologia del parcel·lari) potenciats i revaloritzats com a definidors de les particularitats estètiques i productives del paisatge de la Baixa Tordera.
- 8.5. Un sistema d'itineraris i miradors que emfatitzin les panoràmiques més rellevants i permeti descobrir i interactuar amb la diversitat i els matisos dels paisatges de la Baixa Tordera.

Criteris i accions

Propostes de criteris i accions dirigits prioritàriament a la protecció

- 8.1. Impulsar que els POUM dels municipis d'aquesta unitat de paisatge apliquin mesures de protecció del sòl als espais d'interès natural i connector de Turó de Montells - Delta de la Tordera, i a la desembocadura de la Tordera (veure mapa 5 de la cartografia general).
- 8.2. El paisatge de la Baixa Tordera s'ha caracteritzat per una important agricultura de regadiu que es beneficia dels sòls al·luvials i de l'elevada humitat existent. L'agricultura s'ha servit de determinats elements inherents com canals, sèquies, molins, una elaborada xarxa de camins i un parcel·lari amb un tram fortament arrelat al lloc. Cal protegir el patrimoni cultural i paisatgístic associat a la agricultura de regadiu de la Baixa Tordera, tot garantint la correcta gestió i preservació dels canals, sèquies i molins associats a l'horta del delta.

Propostes de criteris i accions dirigits prioritàriament a la gestió

- 8.3. Les zones humides i els aiguamolls són uns dels ecosistemes més diversos, però són alhora més particularment fràgils i vulnerables. Són espais que, en general, no destaquen per la seva dimensió i sovint passen desapercebuts, però tenen un alt interès ecològic, identitari i simbòlic, sovint relacionats amb la seva singularitat específica i el contrast amb el paisatge on es localitzen. Cal garantir la funció de connectivitat ecològica entre zones humides per afavorir la biodiversitat i garantir la viabilitat ecològica d'aquests espais.
- 8.4. Les administracions públiques, en especial les locals, haurien de reforçar la imatge de les zones humides de la desembocadura del riu Tordera, a través de la difusió dels seus valors i l'adequació de mecanismes per al seu descobriment.
- 8.5. Els escassos espais dunars de la Baixa Tordera tenen un gran valor natural i estètic, i un potencial didàctic i pedagògic que cal aprofitar, amb l'objectiu d'augmentar el grau d'identificació de la població amb aquests paisatges i conscienciar-la del seu caràcter singular i de la seva fragilitat.
- 8.6. A la plana predominen els cultius d'herbàcies, cereals de regadiu i una petita zona de fruiters, que en general tendeix a disminuir en la seva superfície i productivitat. Cal conservar la zona agrícola com un dels espais amb major activitat i de major valor productiu.

Propostes de criteris i accions dirigits prioritàriament a l'ordenació

- 8.7. Els curs baix de la Tordera articula la xarxa hidrogràfica de la unitat, al que se sumen nombrosos afluents com be la riera de Valmanya, el torrent de Sant Tou, el torrent de Vall-lloparda o la riera de Sant Miquel entre altres. Aquest sistema i la seva proximitat amb l'aquífer afavoreix la consolidació de meandres, petites illes fluvials, zones humides deltaiques, aiguamolls i estanys d'alt valor ecològic. La vegetació associada (vegetació de ribera, vegetació helofítica) està present durant pràcticament tot el curs fluvial, fomentant l'existència d'una important diversitat ecològica i estètica. Per tot plegat, cal considerar la presència de la Tordera com a factor determinant de l'ordenació del municipi de Blanes, en el sentit de justificar espais de transició de qualitat entre el front edificat i la ribera. En aquest espai de transició es localitzaran de manera preferent els sòls de cessió per a espais lliures, i es garantirà que els nous conjunts permetin una transició de volumetria i d'alçada moderada amb la plana deltaica i garanteixin la permeabilitat i visibilitat entre el nucli urbà i el front d'aigua. Per tant caldrà tractar acuradament, en el marc del planejament urbanístic, els fronts urbans fluvials per tal de destacar el seu caràcter i potenciar el valor paisatgístic, així com establir mesures per recuperar la coherència formal en aquells fronts fluvials que l'hagin perduda a causa de la volumetria dels edificis o de la baixa qualitat de l'arquitectura.
- 8.8. Impulsar la restauració i naturalització dels trams degradats de les rieres i petits cursos fluvials entorn als nuclis urbans i les zones periurbanes i industrials del tram baix de la Tordera. Cal prioritzar les que mostrin signes clars de contaminació i acumulació de deixalles i les que estiguin colonitzades per espècies al·lòctones.
- 8.9. Posar en valor els patrons agrícoles de les planes al·luvials, definides per l'estructura parcel·laria lineal perpendicular al curs de la Tordera. Això podria vincular-se a la creació d'un sistema de parcs periurbans (Turó de Montells-plana deltaica, plana deltaica-turó dels Padrets i façana litoral), mantenint

els usos agrícoles existents i combinant-los amb espais, àrees i itineraris per a ús públic.

- 8.10. Integrar dins l'espai urbà els espais testimonials de dunes com els de la desembocadura de la Tordera a Blanes; han d'estar ben conservats, no fragmentar-los i ser alhora explicatius del paisatge originari.
- 8.11. Establir mesures d'integració paisatgística de l'EDAR (depuradora) i la dessaladora de Blanes (perfil de l'edificació i colors) i garantir un control, per part del municipi de Blanes, sobre la construcció d'hivernacles.
- 8.12. Malgrat el caràcter marcadament naturalitzat de certs punts de la unitat, existeixen determinats espais amb un ús antròpic més intensiu destinats a respondre la demanda turística de la costa: els càmpings. Estan emplaçats freqüentment a primera línia de mar i contínuament demanden noves infraestructures associades, com vials i equipaments de servei emplaçats en zones amb elevat risc de inundació. Alhora els càmpings existents obstaculitzen la visió costanera des de la plana, contribueixen a l'erosió de les platges existents, i sovint l'estacionalitat d'aquests serveis saturen els sistemes naturals. Cal reduir l'impacte generat per aquestes infraestructures situades a primera línia de mar, tot evitant-ne l'expansió i redefinint, si és oportú, zones específiques d'emplaçament per càmpings.
- 8.13. Promoure una xarxa d'itineraris paisatgístics i de miradors accessibles a peu, amb bicicleta o amb vehicles, on la percepció i interacció amb el paisatge és més àmplia i suggerent. Aquesta xarxa, que comprèn miradors i camins existents, i d'altres a consolidar, hauria de rebre, allà on correspongui, les actuacions necessàries de condicionament, senyalització, manteniment i difusió per tal de potenciar la funció de facilitar la percepció dels valors del paisatge i el coneixement del territori. Es tracta de miradors d'àmbit local i dels itineraris paisatgístics a peu o bicicleta de Tordera - Blanes i Tordera - GR-92 - Blanes, i el motoritzat de Hostalric - punta de la Tordera (veure mapa 8.2, al final de la fitxa). Integrar el conjunt de miradors i itineraris al Pla territorial parcial de les Comarques Gironines.

