

## Costa Brava

COMARCA:	Baix Empordà	
SUPERFÍCIE:	11.799 ha	
MUNICIPIS:	La unitat inclou, parcialment o íntegrament, els següents municipis: Begur, Calonge, Castell-Platja d'Aro, Cruïlles, Monells i Sant Sadurní de l'Heura, Mont-ras, Palafrugell, Palamós, Pals, Regencós, Santa Cristina d'Aro, Torrent i Vall-llobrega	
PAISATGE D'ATENCIÓ ESPECIAL:	Aquesta unitat comprèn part del Paisatge d'Atenció Especial del litoral de Girona	



Figura 7.1: El paisatge litoral de la Costa Brava en el sector entre Llafranc i cap Roig.

### Trets distintius

- Alternança de serres, valls i planes que formen el front marítim de l'extrem septentrional de la serralada Litoral.
- Costa generalment escarpada, rocosa, amb penya-segats, que s'obre per donar lloc a cales i badies.
- Coberta forestal densa, de pinedes, alzinars i suredes, que arriba fins a la mateixa línia de costa.
- Paisatge agrícola localitzat a la vall d'Aro, a la plana de Calonge i al corredor de Palafrugell a Palamós, en regressió.
- Litoral amb un gran desenvolupament turístic, articulats pels nuclis de Castell-Platja d'Aro, Palamós, Palafrugell i Begur, i que condiciona les infraestructures viàries, molt desenvolupades en els darrers anys.

### Principals valors en el paisatge

- Els espais d'interès natural de les Muntanyes de Begur i de Castell-Cap Roig.
- Els valors estètics de les morfologies litorals: grans penya-segats, cales estretes, agulles, foradades, i esculls, en combinació amb els canvis de color del mar i de la vegetació.
- Els valors històrics del paisatge del suro.
- Els nuclis de la franja litoral que encara mantenen una fesomia singular, com sa Tuna, Calella de Palafrugell i Tamariu.
- El valor simbòlic i identitari dels elements relacionats amb les activitats marineres: fars com el de Sant Sebastià i el del cap de Begur, llotges, tinglados, etc.
- Els camins de ronda com el de Platja d'Aro a Palamós o el de Begur a Palafrugell.
- Els valors productius del paisatge litoral, especialment de les cales i platges, el principal recurs del sector turístic.





Figura 7.2: La badia de Palamós.



Figura 7.3: Paisatge agroforestal a la plana del corredor Palafrugell-Palamós.

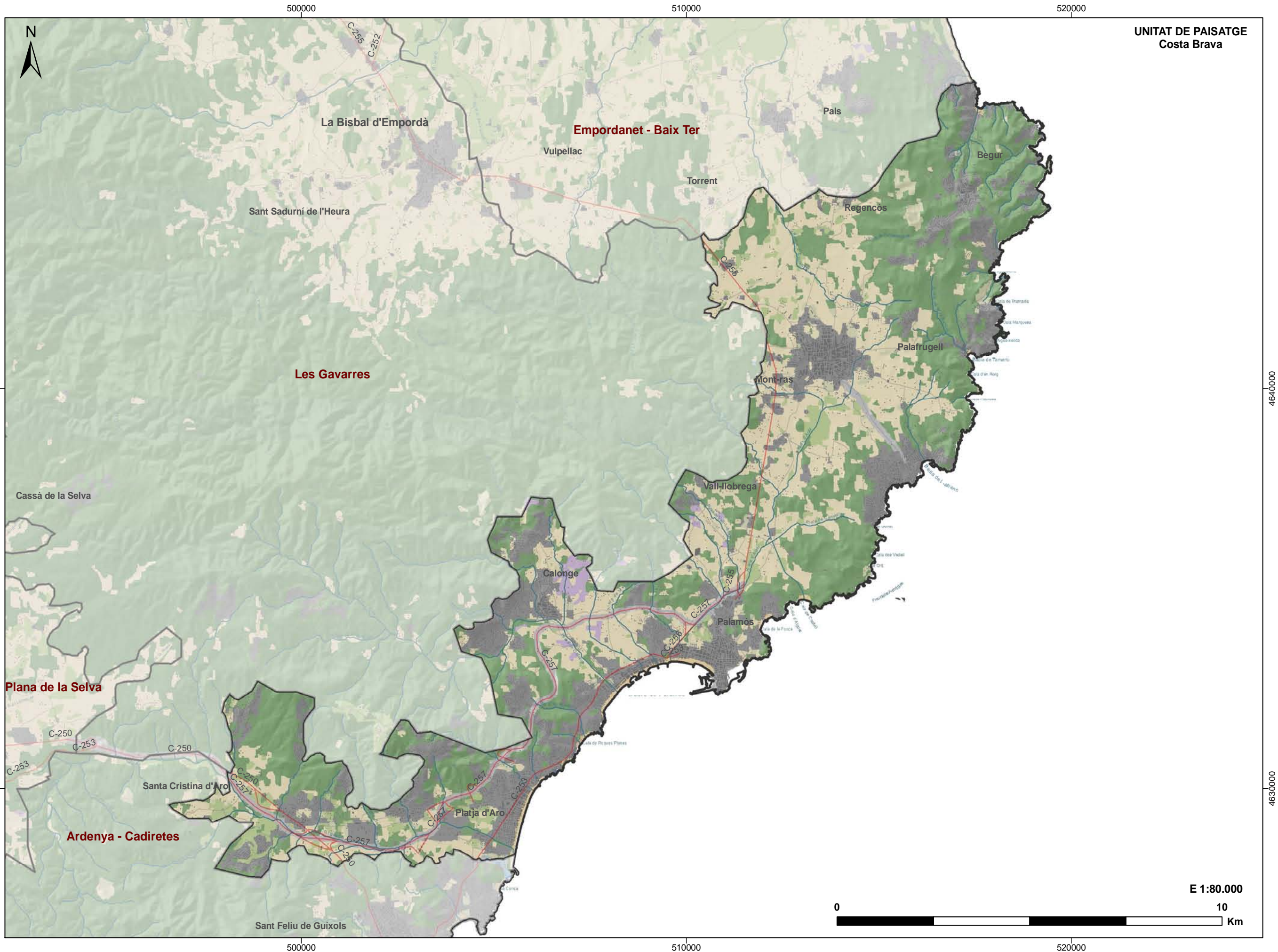


Figura 7.4: Platja d'Aro vista des de l'interior.



Figura 7.5: La cala de Castell, a Palamós, inclosa en el PEIN Castell-Cap Roig.





UNITAT DE PAISATGE  
Costa Brava

E 1:80.000  
10  
Km



### Elements naturals que constitueixen el paisatge

La unitat de paisatge de la Costa Brava està situada a la comarca del Baix Empordà, delimitada per la platja de Pals al nord, el mar Mediterrani a l'est, el massís de les Gavarres a l'oest i els primers contraforts del massís de Cadiretes-l'Ardenya al sud. El seu paisatge es caracteritza per un seguit de serres i turons boscosos que delimiten tres planes, corresponents a tres conques de drenatge de morfologia dendrítica.

Al nord, la plana que conforma el corredor Palamós-Palafrugell està confinada pels estreps més nord-orientals de les Gavarres i per les muntanyes de Begur, amb el cim del Puig de son Ric (322 m) com a punt més elevat. Els torrents i rieres drenen cap a la riera Aubi que desguassa a la badia de Palamós. Els turons que envolten la plana agrícola estan formats principalment per roques ígnies i metamòrfiques, sobretot cornubianites, pissarres i fil-lites pigallades, i altres blocs amb granitoids o amb granodiorites a voltes creuades per dics de pòrfirs granodiorítics.

A la zona central s'hi troba la vall de Calonge, oberta en els relleus de les Gavarres per la riera de Calonge. Al sud, la vall d'Aro és una vall d'origen tectònic que separa les Gavarres del massís de Cadiretes-l'Ardenya. El Ridaura discorre pel fons de la vall fins abocar les aigües a l'extrem sud de la platja Llarga de Platja d'Aro.



Figura 7.6: Les roques metamòrfiques com aquestes pissarres de Sa Riera són un dels materials més abundants a les muntanyes de Begur.



Figura 7.7: Les pinedes de pi blanc i pi pinyer ocupen grans extensions al sector de Cap Roig.

El relleu costaner està format per una costa alta i retallada, amb grans penya-segats, sobretot a la zona centre-nord, i per una costa baixa en el sector centre i sud, el qual antigament estava ocupat per amples platges, cordons dunars i maresmes. El relleu costaner està modelat en roques ígnies i metamòrfiques, també en calcàries d'edat paleozoica, en el sector de les muntanyes de Begur. Les roques més abundants són les fil-lites pigallades, les cornubianites i sobretot diferents tipus de granitoids com els leucogranits i les granodiorites. Cal destacar les intrusions de roques filonianes com aplites, pegmatites, espesartites, etc., que creuen els materials abans esmentats i per erosió diferencial contribueixen a la formació d'una línia de costa molt retallada.

El clima és de tipus mediterrani litoral caracteritzat per hiverns suaus, bastant curts i secs, i per estius càlids i també secs, sobretot al juliol. La temperatura mitjana anual se situa al voltant dels 16°C. La presència del mar suavitzava les temperatures i condiciona una elevada humitat ambiental, que es manté al llarg de tot l'any, el qual redueix notablement el risc de gelades i fa que l'amplitud tèrmica anual sigui força baixa. Les precipitacions oscil·len al voltant dels 600 mm, amb un règim molt irregular, ja que s'alternen períodes eixuts, especialment durant l'estiu, amb episodis de pluges torrencials. Aquestes es presenten principalment durant els mesos de primavera i de tardor, sobretot quan bufen els vents de llevant, provinents de la mediterrània i carregats d'humitat.

La xarxa hidrogràfica que drena la Costa Brava presenta un règim típicament mediterrani. Els cursos de major cabal són el Daró, la riera d'Aubi, la riera de Calonge i el Ridaura. La resta de la xarxa està constituïda per recs i torrents de curt recorregut, ben encaixats entre els massissos costaners, hi tributen directament al mar. En episodis de precipitacions intenses, els cabals de rius, rieres i torrents augmenten extraordinàriament. L'acusat desnivell entre la muntanya i

la plana provoca que agafin molta força i velocitat. Quan les pluges són produïdes per situacions meteorològiques de llevant, l'ímpetu de l'onatge contra la costa impedeix que els cursos d'aigua desguassin lliurement al mar, fet que pot provocar inundacions en les planes costaneres.

El paisatge vegetal és eminentment forestal i el bosc es converteix en l'element dominant de la vegetació de les serres que voregen la Costa Brava. Les suredes, les pinedes de pi pinyer i de pi blanc, i en menor mesura els alzinars, són els principals tipus de bosc. Les pinedes són abundants a les muntanyes de Begur, mentre que les suredes predominen a les Gavarres marítimes. Darrerament, les plantacions de pi marítim (*Pinus pinaster*) i eucaliptus (*Eucalyptus* sp.) han introduït una nota discordant en el paisatge forestal del sector.

La fauna és la pròpia de les zones de clima mediterrani litoral. Hi habiten ocells propis dels boscos i de les brolles i màquies com els diferents tipus de tallarols (*Sylvia* sp.), el capsigrany (*Lanius senator*), la mallerenga cuallarga (*Aegithalos caudatus*), el gaig (*Garrulus glandarius*), el pit-roig (*Charadrius morinellus*) i les mallerengues (*Parus* sp.). Els rapinyaires més presents són l'astor (*Accipiter gentilis*), l'esparver (*Accipiter nisus*), l'àliga marcenca (*Circaetus gallicus*) i el xoriguer. Pel que fa als mamífers, abunden espècies com la geneta (*Genetta genetta*), la mostela (*Mustela nivalis*), el teixó (*Meles meles*) o la guineu (*Vulpes vulpes*), sense oblidar el senglar (*Sus scrofa*).



Figura 7.8: La costa és alta i articulada en promontoris i cales com a Begur.



## Evolució històrica del paisatge

La topografia de la Costa Brava va condicionar que el poblament en època prehistòrica es concentrés en indrets lleugerament elevats respecte la plana, dominada per ambients pantanosos i insalubres. Per això, els assentaments corresponents a l'edat de bronze es localitzen bàsicament a les Gavarres, on apareixen dolmens, menhirs i altres construccions funeràries. Els primers assentaments humans importants els crearen els indigetes, entre el VIII aC i I aC. El poblat del castell de Begur, els jaciments ibèrics de Sant Sebastià de la Guarda, a Llafranc; sa Cobertera de Castell, a Palamós; i Castell Barri, a Calonge, entre d'altres, corresponen a petits poblats ibèrics propers al destacat centre iber d'Ullastret.

La romanització es va iniciar a partir del 218 aC, amb motiu de la Segona Guerra Púnica. A final del segle II aC, la presència romana va deixar de limitar-se al control del territori per passar a colonitzar-lo de forma més intensiva. El territori es va començar a estructurar en les *villae*, centres disseminats, regentats per nous pobladors romans, encarregats d'explotar els recursos agropecuaris. Com a resultat, al camp es van introduir nous conreus, com la vinya i l'olivera. Algunes *villae* donarien origen a diverses viles, entre les quals destaca Llafranc, destacat centre productor de vi i terrissa, i actiu port mercant.

Els visigots es van començar a assentar en aquest territori cap el 472 i el 717 van arribar els sarraïns. L'Edat Mitjana va representar un període clau en la fixació de l'estructura d'assentaments. La inseguretat del litoral va afavorir que la població s'establís a l'interior i concentrada al voltant de castells, recintes emmurallats, monestirs i parròquies, sota la protecció dels senyors feudals. Aquest és l'origen de moltes construccions medievals, com els castells de Begur, d'Esclanyà i de Calonge, al segle VIII. Igualment, va ser de transcendental importància



Figura 7.9: El poble de Begur el 1957.



Figura 7.10: La cala de Sa Riera l'any 1957.

la decisió del rei Pere el Gran d'emplaçar un port reial per a controlar el litoral nord català. Gràcies a les favorables condicions marítimes de la costa central, l'any 1279 fundà Palamós i concedí privilegis a qui volgués habitar i treballar les terres del seu entorn.

Els continus atacs i ràtzies que efectuaven sobre els assentaments litorals els pirates normands i els corsaris del nord d'Àfrica va fer que la població es dirigís cap a terres més interiors i que els principals enclavaments costaners es protegissin mitjançant torres de guaita, de defensa i masos fortificats per arreu: la Torre Simona i la Torre Ferrera, a Mont-ras; el Mas d'en Pinc a Begur; la torre de Calella, la torre de Sant Sebastià o de sa Guarda, i diversos masos a Ermedàs i a Santa Margarida, a Palafrugell; el Castell de Sant Esteve de la Fosca o Sant Esteve de Mar, a Palamós; i la Torre Valentina, a Calonge.

A partir del segle XVIII, el conreu de la vinya s'estengué sobretot per les planes i turons de Begur i Calonge. Es dessecaren els aiguamolls per augmentar la superfície cultivable i s'introduïren nous conreus. Al seu torn, la pesca també augmentà arreu. Els llogarrets costaners com Llafranc i Sant Antoni de Calonge esdevingueren barris mariners. A Begur s'especialitzaren en la producció corallera i a Palamós s'intensificà l'activitat de les drassanes. El comerç marítim posicionà Begur i Palamós com a ports pròspers i l'autorització de comerciar amb Amèrica obrí el tràfic mercant de llarga distància. Finalment, gràcies a la proximitat amb els massísos de les Gavarres i l'Ardenya s'inicià l'explotació surera i posteriorment la indústria tapera, principalment a Begur, Palafrugell, Palamós i Calonge.

Per a agilitzar el transport de mercaderies, durant el regnat d'Isabel II, en el segle XIX, es va consolidar la xarxa de carreteres i, gràcies a la iniciativa privada, també dues línies ferroviàries: el tren petit de Palamós a Flaçà i el de tren de via estreta de Sant Feliu de Guíxols a Girona, a

través de la vall d'Aro. Al seu torn, els nuclis més grans, Palamós (dècada de 1860) i Palafrugell (1926), van aprovar sengles plans d'eixample, que van introduir un model d'expansió més racional.

A partir de la segona meitat de segle XX va començar a arribar el turisme, i, en pocs anys, es va convertir en la principal font de creixement. A les principals platges es van consolidar nous nuclis turístics, com Platja d'Aro o Sant Antoni de Calonge. Així, les antigues cases de pescadors van donar lloc a un nou *skyline* litoral en alçada, format per hotels i blocs d'apartaments. La façana costanera va ésser menys afectada als municipis amb una costa més articulada, com Begur o Palafrugell (Calella, Llafranc, Tamariu), on els desenvolupaments es van basar en una expansió del teixit preexistent amb segones residències. Les urbanitzacions residencials de baixa densitat van esquitjar massivament tant el litoral com el rerepaís. A banda del turisme, els nuclis grans, com Palafrugell i Palamós, van desenvolupar una economia diversificada basada també en els serveis i la indústria.

A partir de mitjans de la dècada de 1980 el turisme repregué segons un model basat en l'allotjament en habitatge en propietat i la presència de serveis associats. Els nuclis de la costa van accentuar la seva funció residencial, amb el desenvolupament de nous eixamples de densitat mitjana (Platja d'Aro, Sant Antoni de Calonge), baixa (Begur, Calella, Llafranc) i la colmatació de les urbanitzacions preexistents. Paral·lelament, Palamós i Palafrugell van reforçar el seu rol com a centres de serveis subcomarcal. Això es va traduir en una expansió del teixit residencial però també dels polígons d'activitat econòmica, en alguns casos situats als municipis dels entorns, com Mont-ras i Vall-Llobrega, on es van anar resituant tant les antigues activitats industrials com les noves activitats comercials i de serveis.



Figura 7.11: La badia de Palamós els anys 50 del segle passat.

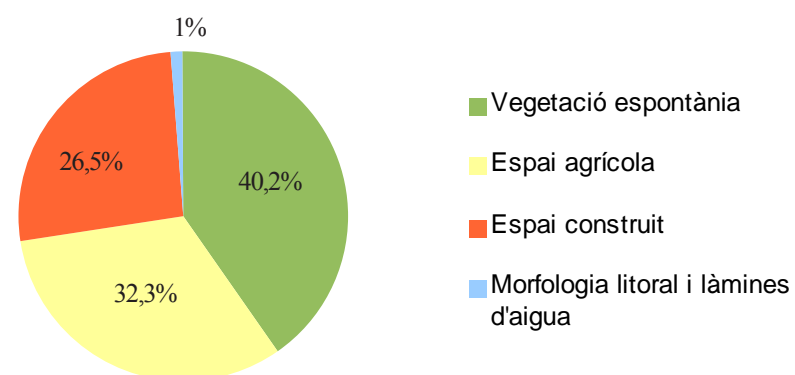


## Paisatge actual

La Costa Brava, amb una superfície global de 11.799,14 ha, és un territori altament humanitzat. El bosc, que ocupa 4.740,5 ha, el 40,2 % de la superfície total de la unitat, s'estén per les zones aturonades tant interiors com costaneres. L'espai agrícola es localitza a les planes, i tot i reduir-se notablement en les darreres dècades, manté una extensió de 3.821,7 ha, el 32,4 %. Per la seva banda, el sòl urbanitzat ocupa 3.120,81 ha, el 26,5% del territori. L'espai construït és la coberta del sòl que més ha augmentat des de la dècada de 1950, creixent sobretot al voltant dels nuclis tradicionals, interiors i litorals, i a la mateixa línia de costa de les poblacions més turístiques. Mentre que la superfície dels nuclis urbans ocupa el 5,4 % (641,7 ha) del territori, les urbanitzacions agreguen una extensió del 16,8 % (1.978,6 ha). El creixement de construccions adossades o aïllades, acompanyades de petits jardins i separades dels nuclis urbans, ha trencat la coherència pel que fa a la forma urbana tradicional.

Els boscos de la Costa Brava foren altament explotats per a la producció de taps de suro. Tanmateix, la crisi de la indústria suro-tapera de mitjans segle XX va propiciar el progressiu abandonament d'aquestes explotacions i la gradual substitució de moltes suredes per pinedes de pi pinastre, pi pinyoner o pi blanc. Per això avui, el territori ocupat per masses forestals està format bàsicament per espècies aciculifòlies i, en menor representació, per esclerofil·les i caducifòlies. Les bosquines i els prats, que solen ser camps de conreu abandonats, prosperen per successió vegetal cap a estadis de vegetació superior, fins formar progressivament un bosc ben consolidat.

La majoria dels sòls agrícoles es dediquen als conreus herbacis de secà i una molt minsa extensió als conreus herbacis de regadiu. És important, sobretot a la zona calongina, la superfície de conreu dedicada a la vinya, de la Denominació d'Origen Empordà, mentre el conreu de fruiters de secà i de regadiu és gairebé inexistent.



Grans usos i cobertes del sòl.  
Font: Elaboració pròpia a partir de la cartografia d'usos i cobertes del sòl (ICC)



Figura 7.13: La cala de S'Alguer, a Palamós.

Els principals nuclis poblacionals que estructuren la Costa Brava són Begur, Palafrugell, Palamós, Calonge, Castell-Platja d'Aro i Santa Cristina d'Aro.

El poble de Begur està situat al voltant del promontori que encimbella el castell medieval. Té la morfologia típica de nucli antic aturonat, amb carrerons estrets, sinuosos i empedrats, i arquitectònicament manté l'essència d'una vila medieval, amb cases de pedra i una plaça central. Cal esmentar també els antics barris de pescadors de Sa Riera, Sa Tuna, Aiguafreda i Fornells, avui petits nuclis urbans clarament turístics amb identitat pròpia. Entremig, apareixen una quarantena d'urbanitzacions que fragmenten i esquitxen d'edificacions les masses forestals que caracteritzen l'entorn.

El municipi de Palafrugell s'estructura a partir del centre tradicional i diversos nuclis o veïnats menors repartits pel terme. Presenta un sector costaner format per antics nuclis pescadors convertits en centres turístics: Calella, Llafranc i Tamariu. Calella, l'antic port natural de Palafrugell, manté aires de vila marinera, esdevenint una de les principals imatges iconogràfiques de la Costa Brava.

La morfologia de la vil·la de Palamós palesa la seva obertura al mar. Estructurada al voltant del port i de la platja Gran, els creixements urbans han estat sempre annexos al teixit existent, primer al nucli antic,

que manté els límits de la vila medieval emmurallada, i després a la zona de l'Eixample, iniciat el 1856. Originalment, el terme municipal de Palamós era només costaner, allargassat i estret, sense terres de conreu, i gràcies a l'annexió amb la població de Sant Joan de Vil·larromà, el 1942, ara s'endinsa cap a les Gavarres.

El terme de Calonge està format pel nucli antic, ubicat al peu de les Gavarres, el nucli costaner de Sant Antoni i d'un conjunt d'urbanitzacions. Tot i que tradicionalment havia estat una vila dedicada a l'agricultura i la silvicultura. Les nombroses urbanitzacions que es troben dins del terme han artificialitzat els vessants de les Gavarres orientats al mar i provocat una alta fragmentació de l'entorn forestal.

Castell-Platja d'Aro és un dels municipis més peculiars pel seu origen i la seva actual especialització eminentment turística. El nucli originari és Castell d'Aro, situat a l'interior, en una lleu elevació de les Gavarres, el qual ha crescut al voltant del castell medieval i l'església de Santa Maria. El nucli antic està format per interessants edificis dels segles XV a XVIII i ha augmentat lleugerament la seva extensió, produint-se els grans creixements en el nucli costaner de Platja d'Aro. Al voltant de la platja Llarga, a la dècada de 1950, el boom turístic va transformar aquell gran sorral cobert de pins i amb algunes cases modernistes en una trama urbana quadriculada farcida d'edificis alts ran de mar, amb una zona central convertida en un destacat centre comercial i d'oci, tant diürn com nocturn.



### Expressió artística del paisatge

Les expressions artístiques del paisatge de la Costa Brava són molt variades. En l'àmbit literari, un reguitzell d'escriptors relaten les exquisideses d'aquestes contrades. La llista és llarga, amb noms destacats com Mercè Rodoreda, Agustí Calvet «Gaziel», Narcís Comadira, Antoni Puigverd, J.V. Foix, Joan Rovira i Joan Vinyoli, entre molts d'altres. Sense cap mena de dubte, qui més sobresurt és el periodista Josep Pla, fill de Palafrugell i resident durant molts anys a Llofriu. Pla va saber copsar i descriure detalladament les particularitats del territori, la seva gent, els seus costums. D'entre els seus nombrosos escrits sobre la Costa Brava, es troba aquest dedicat al seu poble, Palafrugell:

«Palafrugell, que és una aglomeració industrial sense amenitat, aclaparadora, té una rogalia de paisatge molt fina, dintre el secà. Dintre aquest paisatge, hi vaig viure de petit. Després, vaig rodar pel món. Vaig veure magnífics, tendres o lineals paisatges d'altres països. El paisatge inicial tingué, però, sempre per a mi una atracció creixent, vivíssima.» (Pla, 1969).

Mercè Rodoreda, una de les grans autores de les lletres catalanes, va viure durant molts anys a Romanyà de la Selva. Va escriure les següents frases sobre aquest petit nucli de població, situat en un promontori enmig de les Gavarres:

«El poble és sensacional. Les cases estan bastant separades les unes de les altres, situades al cim d'una muntanya d'alçada lleugera des d'on es pot veure amb una girada d'ulls el mar i la cresta blanca dels Pirineus» (Rodoreda, 1980).



Figura 7.14: Panoràmica des de Begur, obra de Francesc Gimeno.

El poeta Joan Rovira descriu la simbologia que caracteritza el paisatge de la Costa Brava:

«Mireu la costa, pedra i atzavara,  
 un mirall blau i un aire transparent,  
 i un cel ple de claror que tot ho amara  
 amb llum meridiana i resplendent.  
 És nostra costa: pedra i atzavara.»

El pi, sobre el penyal, al mar s'aboca,  
 amb el to blau, conjuga exacte el verd-  
 i entre l'esberla de l'avenc, la soca  
 creix retorçada i busca el cel obert  
 i es reflexa en el mar i al mar s'aboca.

Pedra, atzavara i la verdor dels pins,  
 i pau que n'ia en la polida platja;  
 veles desdibuixades mar endins,  
 i, ran de cingle, la verdor salvatge  
 de les agulles voleiants dels pins.»  
 (Rovira, 1988)

A l'època en que arribava el primer turisme, allà a la dècada de 1950, la Costa Brava va passar a ser l'escenari de diverses pel·lícules dirigides i protagonitzades per alguns dels màxims exponents de la indústria de Hollywood, com ara Ava Gardner, Elisabeth Taylor, Orson Welles o James Mason. L'actriu Madeleine Carroll, qui després de retirar-se del cinema va passar llargues estades prop de Palamós, digué el següent sobre la Costa Brava en una entrevista de Josep Ganiguer feta el 1935 pel setmanari *Baix Empordà*:

«Jo crec que la vostra costa té un gran avenir turístic. La Costa Brava francesa, per l'encariment que ha sofert, producte del canvi monetari especialment, cada dia es fa més, pels anglesos, inabordable. Cal cercar altres llocs on hi hagi el sol i la llum plena que els anglesos desitgem i, en aquest sentit, la vostra costa és, per a nosaltres, tota una troballa. Ja es comença a conèixer a Anglaterra i, quan ho sigui més, això serà d'un èxit definitiu. [...] Hem estat meravellósament sorpresos. Un paisatge de conte de fades; un tracte de gents serioses i agradables; uns menjars d'una saborositat exquisida i una dansa que entra a dins de l'ànima.» (Carroll, 1935).

La producció pictòrica que ha inspirat el paisatge de la Costa Brava també ha estat prolífica i ben diversa. Els temes marítims i mariners han estat recurrents. Panoràmiques de façanes de municipis costaners, embarcacions, marines, rocam o només mar han omplert superfícies amb olis i aquarel·les, tant de pintors de reconegut nom com aficionats. Entre els més destacats hi ha Vidal Palmada, Josep Sarquella, Francesc Gimeno i Modest Cuixart.



Figura 7.15: Cartell de la pel·lícula: *Pandora and the flying dutchman*, rodada en part a la Costa Brava i protagonitzada per Ava Gardner.



## Valors en el paisatge

La Costa Brava, malgrat estar quasi envoltada per espais naturals protegits que li concedeixen destacats **valors naturals i ecològics**, només conté dins la seva delimitació l'Espai d'Interès Natural (EIN) Muntanyes de Begur i l'EIN Castell-Cap Roig. En ser espais limítrofs amb la línia de costa inclouen una part de protecció de superfície terrestre i part marina, en total un 33,5% de la superfície de la Costa Brava. Aquests espais no presenten cap figura de regulació, tot i que la subunitat de Castell-Cap Roig té aprovat provisionalment un Pla Especial de Protecció del Medi Natural i el Paisatge.

L'espai protegit de major extensió és Muntanyes de Begur, amb una superfície total de 855,87 ha, repartides entre els municipis de Begur, Mont-ras, Palafrugell i Palamós. Situat a l'extrem septentrional de la Serralada litoral catalana, entre la platja de Pals i la badia de Palamós, constitueix la prolongació vers el litoral de les Gavarres. Format per turons de baixa altura que cauen sobtadament cap al mar, origina un tram de costa abrupta de pronunciats penya-segats i una notable diversitat litològica combinant materials esquistosos i granítics. Des del 1993, es va protegir la zona de Ses Negres, una franja litoral d'1,2 km situada entre la cala de sa Riera i la cala d'Aiguafreda, com a Reserva Marina Integral, un pla especial que suposa la prohibició de qualsevol activitat extractiva, professional o esportiva, de la navegació, de l'ancoratge d'embarcacions i de l'entrada de cabussadors.

També destaca, en aquest sector, la duna interior entre Begur i Regencós, fixada mitjançant pinedes i que actualment està explotada com a sorra. Així mateix, un altre valor ecològic important és l'àmbit



Figura 7.16: La platja de la cala sa Riera.

dunar litoral, que en la unitat presenta un reducte a la platja de Castell, ja que és un ecosistema en regressió a la major part de la costa catalana.

En la zona terrestre, la vegetació predominant de les muntanyes de Begur està formada per sureres, pinedes i brolles d'estepes i brucs. Les bosquines de pi blanc, l'espècie més abundant, ocupen gran part del territori litoral baixant fins pràcticament ran de mar. La fauna característica és la típica dels boscos de pins: mallerenga petita i emplomallada, bruel, colltort i destaca la presència de falciot pàlid i rats-penats.

La part marina està poblada per comunitats de penya-segats marins i per biocenosis algals i animals de fons rocós. Destaca la presència de comunitats bentòniques característiques de les costes catalanes. La zona més rica pel que fa a la fauna aquàtica és la reserva de Ses Negres, on la protecció de la zona produeix una notable regeneració de la biodiversitat.

El gener de 2003 es va incloure l'espai de Castell-Cap Roig, que allotja una diversitat notable de sistemes naturals, al PEIN. Destaquen els penya-segats marins, on s'hi fan comunitats de roquissar litoral, els diversos retalls de vegetació de duna i la llacuna que forma la riera d'Aubi en la seva desembocadura amb vegetació higròfila.

A banda de tots aquests espais protegits o inventariats, cal destacar els espais d'interès natural i connector definits en el Catàleg d'Espais d'Interès Natural i Paisatgístic de les Comarques Gironines elaborat i editat per la Diputació de Girona l'any 2009. Aquests espais són: connector les Gavarres - muntanyes de Begur; muntanyes de Queramany i dunes interiors de Pals i de Begur; salt Sesegues i entorn; connector salt de Sesegues - muntanyes de Begur; corredor puig Roí - puig de les Pasteres; puig ses Forques, Ermedàs, puig Pelegrí, el Rodonell i puig Gallifa; connector puig del Migdia - puig de'n Gotes; riera de Canyelles, plans de Torre Mirona, platja del Castell i la serra; Cap Gros; el Pla - conca del Tinar - Sant Nazari; els Vilars; de la riera de Fenals a la riera de Can Carboner (el Treumal); el Ridaura; Bell-lloc - torrent de la Coma - torrent de Canyet; vall de Solius.

El contrast que existeix entre la suau ondulació que predomina al corredor de Palafrugell-Palamós, a la vall de Calonge i a la vall d'Aro i els forts pendents que assoleixen els vessants colindants de les Muntanyes de Begur, de les Gavarres i de l'Ardenya-Cadiretes, aporta uns indubtables **valors estètics** al paisatge.

A més, la façana litoral d'aquests massissos es caracteritza per la presència de penya-segats alterosos, retallats per incomptables cales i caps, i que presenten un gran contrast cromàtic amb el mar i els boscos, majoritàriament pinedes. La forta articulació d'aquesta costa, deguda a la seva heterogeneïtat litològica i estructural, dona lloc a



Figura 7.17: Les suredes són un dels boscos principals de les Gavarres marítimes.

abundants coves, com les d'en Gispert i del Bisbe, en el massís de Begur i la Foradada i s'Agulla, vora la platja de Castell a Palamós. Aquesta litologia tant singular també és la responsable de la formació de les illes Formigues, igualment valorades estèticament.

La pròpia morfologia i silueta dels nuclis litorals tenen una qualitat escènica i estètica diferent als nuclis rurals interiors. A la costa predominen les façanes blanques ran de mar, amb persianes i finestres de verd o blau intens, amb terrasses porxades o passejos marítics per gaudir més a prop del mar. Un encant especial tenen les Voltes de Calella de Palafrugell situades davant les platges del Port Bo i d'en Calau, construïdes al segle XIX per a l'aixopluc dels pescadors. Així mateix també destaquen els nuclis de Tamariu i de sa Tuna. Terra endins, allà on els colors ocres de la terra i de la pedra de les construccions es barregen, dominen els masos d'arquitectures tradicionals enmig de camps llaurats o conreats, o petits nuclis enlairats on les cases s'arreceren al voltant del castell o l'església com a Regencós o Mont-ras. En aquest àmbit interior destaca especialment el nucli de Llofriu pel manteniment de la seva morfologia i integració en l'entorn del peu de mont de les Gavarres, a cavall entre la densa massa forestal del massís, i els camps oberts de l'Empordanet.

Dins els valors estètics i històrics cal destacar el Jardí Botànic de Cap Roig, a Calella de Palafrugell, creat l'any 1927 i adquirit per la Caixa de Girona el 1969 i catalogats com a Bé Cultural d'Interès Local l'any 1972. És un jardí que alberga més de 500 espècies de flora mediterrània, tropical, subtropical i exòtica. La seva situació, al cap Roig, ha ajudat a mantenir els valors del litoral de la Costa Brava, ja que s'han preservat els penya-segats i les pinedes de la franja litoral. Per altra banda, aquest espai també té un gran valor social i pedagògic, permet conèixer una gran quantitat d'espècies de flora i en el seu interior s'hi celebren exposicions, majoritàriament d'escultures, i concerts.



Els **valors històrics** del paisatge de la Costa Brava destaquen per la seva diversitat i antiguitat. Un dels testimonis més antics és el dolmen de can Mina dels Torrents, un sepulcre megalític datat entre 3400 i 3000 aC que es localitza en el municipi de Palafrugell, prop de l'església de Santa Rosa de Lima de Llafranc. Un altre dels elements històrics més destacables és el poblat ibèric del far de Sant Sebastià, situat a les proximitats del far homònim.

També cal destacar que algunes de les carreteres de la Costa Brava, com la GI-660 entre Calonge i la Bisbal, i la GIV-6542, entre Palafrugell i Tamariu, segueixen el trajecte de corredors naturals d'arrel històrica, que amb el pas del temps s'han anat adaptant als nous sistemes de transport que havien de transitar-hi, però conserven, en la seva majoria, el traçat original i trajectòries semblants, així com elements d'elevat valor patrimonial.

Per altra banda, cap a l'Edat Mitjana, quan de la mar arribaven els perills de pirates i corsaris, es començaren a bastir torres de guaita, castells i masos fortificats per a la defensa i vigilància del territori i de la seva gent. En són exemples: el castell de Calonge, fundat pels comtes de Girona en el s.VIII, i refet durant els s. X i XI; el mas fortificat del Castell de Torre Lloreta o la torre de guaita de Torre Valentina també a Calonge; el Castell de Vila-romà, ara dins el terme de Palamós, que es creu que data dels s. X-XI; com el castell de Begur o el castell d'Esclanyà, conegut popularment com la torre d'Esclanyà; la torre de guaita de Sant Sebastià, a Palafrugell, declarada bé cultural d'interès nacional, construïda en el segle XV i ubicada a 165 m sobre el nivell del mar, la qual servia per a controlar les mars entre Mont-ras, Torroella de Montgrí i Platja d'Aro. Avui en dia s'hi aixeca el far de Sant Sebastià.



Figura 7.18: Panes de suro en una indústria de Palafrugell.



Figura 7.19: Cala Estreta.

Els **valors productius** del paisatge se centren, actualment, al voltant de l'activitat turística, atreta per la qualitat de les platges i del paisatge que les envolta. L'antiga vitalitat de la indústria del suro queda avui relegada a petits sectors industrials tant a Palafrugell com a Palamós.

L'activitat agrícola, important en el passat, ha quedat circumscrita als camps romanents de la plana del corredor de Palafrugell-Palamós i de la vall del Ridaura. A Calonge es manté una zona de conreu de la vinya vinculada a la producció del vi de Calonge.

A Platja d'Aro, l'explosió turística s'ha posat de manifest d'una forma més evident, transformant el paisatge costaner. Actualment, gairebé el 90 per cent de la població activa treballa en el turisme o en els sectors relacionats tal com el del comerç, serveis i la construcció.

Els **valors socials** de la Costa Brava s'evidencien en les múltiples manifestacions socials que tenen lloc en aquestes contrades al llarg de l'any, on el paisatge n'és protagonista. Dos dels més multitudinaris i de major ressò mediàtic són els esdeveniments musicals que tenen lloc cada estiu a Calella de Palafrugell: la cantada d'havaneres (el primer dissabte de juliol) i el Festival dels Jardins de Cap Roig, al llarg dels mesos de juliol i agost.

Tanmateix, el gaudi social més generalitzat, preuat i emblemàtic de la Costa Brava és la platja. L'ús de l'espai de platja s'estén al llarg de l'any. A l'hivern, amb passejades tranquil·les vora la mar, partits de futbol, castells de sorra o fent volar els estels, i al bon temps prenent el sol, banyant o practicant les activitats i jocs al voltant de l'aigua, aprofitant

les estructures que en el període estiuenc s'hi instal·len per ampliar l'oferta lúdica. També cal destacar les opcions de gaudi del paisatge que ofereixen les rutes que als darrers anys s'han consolidat dins la unitat com són el carril cicloturista de Girona a Sant Feliu de Guíxols, o ruta del Carrilet, i la ruta del Tren Petit que uneix Palamós amb Palafrugell. Igualment el sender de gran recorregut GR-92 ressegueix la totalitat del litoral de la Costa Brava, aprofitant els antics i tant apreciats camins de ronda (vegeu l'apartat següent).

A Palamós, enfront el castell de Vila-romà (s. XI) hi ha l'ermita de Santa Maria de Bell-lloc (s. XIII) o Santuari de Nostra Senyora de Bell-lloc, on cada any també s'hi celebra un romiatge i aplec recordant les processons que es feien al segle XVII per agrair a la divinitat la fi de la terrible epidèmia de pesta que assolà el 1652 tota la contrada.

Sovint resulta difícil discernir els valors històrics, religiosos i espirituals dels simbòlics i identitaris que hom assigna a determinats indrets o elements i, en moltes ocasions, el resultat és una mixtura de percepcions, intuïcions, sentiments i creences.

Un dels primers elements de la Costa Brava amb alt **valor simbòlic i identitari** és el turó en forma de planell del Quermany Gros, un senyal d'identificació característic del paisatge tant per la franja nord de l'Empordanet-Baix Ter com per a la franja sud de la Costa Brava. Un altre element geològic amb personalitat pròpia és el Cavall Bernat, un monòlit de roca granítica mollejat per l'erosió del mar i del vent que presideix la platja Llarga de Platja d'Aro, convertint-se en un veritable símbol del municipi.

Un element identitari molt arrelat és el far de Sant Sebastià, al cim de la muntanya de Sant Sebastià de la Guarda, far de primer ordre posat en funcionament l'any 1857. A Palafrugell, Sant Sebastià de la Guarda també té un simbolisme religiós i espiritual especial, ja que anualment es fa l'aplec de Pasqua a l'ermita de Sant Sebastià, anomenada la Processó de les Cuques o Ruta de la Llum.

De forma molt més recent, la platja de Castell també ha esdevingut un vincle simbòlic, identitari i social per la població de la zona, degut al moviment ciutadà en contra de l'urbanització i en defensa dels valors naturals i paisatgístics d'aquesta cala de Palamós.

Un dels trets bàsics de la identitat de la Costa Brava és la seva excel·lent i reconeguda gastronomia. La combinació dels fruits de la mar amb els productes de la terra ha fet que la cuina de les poblacions litorals gironines i, en general, del receptari empordanès, gaudeixi d'una gran riquesa.

A part d'aquests elements, els contrastos cromàtics entre els penya-segats, les pinedes i els tons blaus i verds del mar, també formen part dels valors simbòlics i identitaris que reconeix clarament la població de les Comarques Gironines i de la resta de visitants d'altres indrets de Catalunya. Aquestes imatges han servit històricament per promocionar el paisatge del litoral de la Costa Brava, fet que ha contribuït a reforçar aquest sentiment identitari.



### Principals rutes i punts d'observació i gaudi del paisatge

La Costa Brava està farcida de camins aptes per al senderisme o el cicloturisme, com la ruta del Tren Petit entre Palamós i Palafrugell (itinerari 15, veure mapa 7.2). El Consell Comarcal del Baix Empordà ha elaborat un seguit de guies explicatives de cada tipologia de recorregut. Alguns segueixen l'itinerari del sender de gran recorregut GR-92 (11), que de nord a sud travessa tota la zona, però altres rutes recorren camins interiors entre camps o pistes forestals.

En aquesta àrea tenen un encant especial els camins de ronda, uns itineraris que voregen les cales de la Costa Brava, utilitzats en el passat per contrabandistes i agents de vigilància, avui recuperats com a rutes de senderisme. Estan perfectament senyalitzats els trams entre Begur i Palafrugell (95), alguns trajectes entre Mont-ras i Palamós, i entre Palamós i Platja d'Aro; molts d'aquests itineraris ressegueixen total o parcialment el GR-92.

Una carretera per observar el paisatge d'aquesta unitat és l'eix viari de Castell d'Aro a Palafrugell, la C-31. També es recomana seguir la carretera C-253, de Palamós a Platja d'Aro (6) per la costa per poder gaudir del paisatge. Aquesta carretera ofereix bones vistes sobre el sector de costa rocosa que s'interposa entre la badia de Palamós i la platja Llarga de Platja d'Aro, un sector articulat per petites cales i promontoris rocosos, així com panoràmiques sobre l'esplèndida badia.

Una altra carretera d'interès paisatgístic és la GIV-6542 que des del nucli de Palafrugell es dirigeix a les cales de Tamariu i des d'allà enllaça a través de les urbanitzacions, però amb bona senyalització, amb la



Figura 7.20: Els camins de ronda ressegueixen diferents trams de costa com el de la imatge, entre Aiguafreda i Sa Tuna.

GIP-6531 que va cap a Begur (34). Aquesta carretera permet visitar un sector litoral poblat de densos boscos i accedir a cales de gran bellesa.

Pel que fa als miradors destaca el castell de Begur (mirador 36, veure mapa 7.2), on s'hi puja per un vial per a vianants que surt de la plaça d'es Garriga. Es pot veure perfectament la costa entre Begur i l'Estartit, amb les illes Medes i el Massís del Montgrí com a màxims protagonistes. Excel·lent panoràmica de la plana empordanesa, amb el Canigó (2.784 m) tancant el paisatge pel nord i el Cap de Creus endinsant-se al mar. Cap al sud el poble de Begur i cap a l'oest, les ondulacions de les muntanyes de Begur.

Un altre mirador és el de Sant Sebastià (4), situat al costat de l'emblemàtic far de Sant Sebastià. Ofereix una vista general de Llafranc, de Calella i de la retallada costa que arriba fins al cap de Planes. En dies de cel clar, és fàcil veure el Montseny. Cap a ponent, la vista que hi ha de Palafrugell és excel·lent. En aquest sentit, la torre de Can Mario també és un bon mirador per observar amb detall la trama urbana de Palafrugell.»

### Dinàmica actual del paisatge

La dinàmica actual del paisatge de la Costa Brava tendeix a seguir les tendències de canvi iniciades en els darrers decennis. L'ampliació de l'espai artificialitzat, tot i que desigual entre les distintes poblacions, reverteix en una fragmentació del mosaic paisatgístic. Inicialment, es concentrava en els nuclis urbans i urbanitzacions poc extenses localitzades en zones molt concretes (S'Agaró, Platja d'Aro, Sant Antoni de Calonge, La Fosca de Palamós, etc.), mentre que en l'actualitat el



Figura 7.22: El foc ha deixat visibles formes de relleu relacionades amb el modelat granític en aquests vessants propers a Aiguablava.



Figura 7.21: Urbanitzacions afectades per un incendi forestal a la vall d'Aro.

mosaic paisatgístic reflecteix a la perfecció les dinàmiques d'urbanització difusa. L'explosió de l'espai edificat ha tingut un impacte important en el paisatge: s'ha pràcticament diluït la frontera nítida que abans separava l'espai construït i el camp.

El pas del turisme al residencialisme ha implicat una expansió de la producció d'habitatges i dels serveis associats en detriment de la planta hotelera. Això s'ha concretat en el desenvolupament de nous eixamples de densitat, tant mitjana (Platja d'Aro, Sant Antoni de Calonge) com baixa (Begur, Calella, Llafranc), així com el reblliment de les urbanitzacions preexistents. Paral·lelament, nuclis com Platja d'Aro han millorat la seva oferta comercial i han vist la proliferació de noves activitats de serveis d'oci, com parcs aquàtics (Platja d'Aro) o camps de golf (Santa Cristina d'Aro), que complementen una oferta turística cada cop més especialitzada. D'altra banda, la saturació de la costa ha començat a dirigir una part del creixement residencial cap als nuclis d'interior, com Regencós, Mont-ras o Vall-llobrega, a través de petites actuacions residencials de baixa densitat. Finalment, Palamós i Palafrugell han reforçat el seu rol com a centres de serveis subcomarcals, amb una economia diversificada que també inclou la indústria i, en el cas de Palamós, les activitats portuàries.

La principal problemàtica que afronta aquesta unitat és la urbanització d'una façana litoral ja molt saturada pel creixement de la dècada de 1960 i 1970. El cas més visible és el de la façana litoral entre Palamós i Sant Feliu de Guíxols, que s'ha convertit en un continuum urbanitzat. Ara bé, cal destacar també el cas de les cales del municipi de Begur, com Sa Riera o Sa Tuna, o els antics nuclis de pescadors de Calella de Palafrugell i Llafranc, on s'ha produït un creixement sobredimensionat en relació a l'antic preexistent. En aquest context





Figura 7.23: L'hotel Cap sa Sal, recentment reconvertit en apartaments.

cal situar l'aparició de conflictes territorials, com el sorgit amb motiu de l'intent d'urbanització de la platja de Castell, a Palamós, i que va portar a la paralització del projecte. Amb l'aprovació del Pla d'Espais d'Interès Natural (PEIN) i el Pla Director Urbanístic del Sistema Costaner, els darrers espais litorals no urbanitzats han quedat protegits.

A l'interior, principalment entre Calonge, Castell-Platja d'Aro i Santa Cristina d'Aro, les urbanitzacions de baixa densitat ocupen els vessants d'orientació sud amb conques visuals sobre la façana marítima i, per tant, el seu perfil i impacte enmig del bosc és ben perceptible. Sortosament, als vessants interiors de la zona nord de la unitat (Mont-ras, Palafrugell) han quedat gairebé lliures de grans conjunts urbanitzats i, fins i tot, es conserven alguns nuclis d'especial rellevància, com Llofriu (Palafrugell). La tendència més recent, però, està portant al creixement urbanístic dels nuclis d'interior fet que en comporta un risc evident de pèrdua d'identitat. Cal destacar, també, la proliferació del fenomen de la «carretera-aparador», especialment al voltant de la C-31, entre Palamós i Palafrugell, tant per la proliferació d'activitats en sòl rústic com de polígons d'activitats econòmiques amb un perfil comercial-expositiu; i la C-253, entre Platja d'Aro i Palamós, i la GI-662, entre Platja d'Aro i Castell d'Aro i Santa Cristina d'Aro, on les activitats tenen un caire més orientat a l'oci i als serveis (càmpings, restaurants, etc.).

Per tot plegat, la dinàmica de la superfície de conreus és clarament decreixent, tot i que amb un ritme més atenuat que anys enrere. Des de l'any 1980 es detecta certa reordenació territorial per augmentar la rendibilitat agrícola, principalment a través de la concentració parcel·laria. Als entorns periurbans d'alguns nuclis també hi ha petits espais d'horta. Cal destacar el manteniment i, fins i tot, creixement de la vinya a Calonge, que s'ha especialitzat en la producció de vins de

qualitat. Finalment, s'ha constatat un augment de la superfície forestal a expenses dels camps de conreu abandonats, sobretot en els sectors de relleu abrupte, tot i que en molts punts és fragmentada per la presència d'urbanitzacions.

A partir de 2007, la crisi econòmica ha reduït la dinàmica immobiliària dràsticament.

A aquesta estructura territorial s'hi afegeix, durant l'estiu, la sobrefreqüentació típica d'una zona turística madura com la Costa Brava. L'alta afluència es tradueix en un alt risc d'incendi forestal en els espais naturals terrestres, mentre en l'àmbit marítim s'afecta directament la qualitat de les aigües, a causa de l'abocament de sòlids i líquids contaminants, i els ecosistemes més fràgils com són els prats de posidònia a causa del continu fondeig de les embarcacions.

En l'anàlisi dels impactes a microescala, cal destacar que en totes les platges es produeix la destrucció dels ecosistemes sorrencs a causa del continu filtrat de les sorres durant l'època estival i regularment al llarg de la resta de l'any, requisit indispensable per mantenir, diàriament, la qualitat de les platges. Aquesta actuació necessària per a sanejar la sorra a causa de la gran afluència de turisme que hi acut diàriament, anul·la l'existència de vegetació psamòfila arreu i degrada un paisatge que també es podria utilitzar de reclam turístic pel seu valor natural i ecològic.

Un dels impactes més recents i destacats, tant de percepció visual com d'afectació paisatgística, és el nou traçat de la carretera C-31, sobretot allà on hi ha nusos de comunicació com a Vall-llobrega i a



Figura 7.24: Al municipi de Palafrugell les urbanitzacions s'han estès fins a la segona línia de costa.



Figura 7.25: Els espigons de Sant Antoni de Calonge han tingut un impacte notable sobre la qualitat estètica del paisatge costaner.

Mont-ras. Altres emprentes negatives i molt vistoses són les zones amb extracció d'àrids a les sorres de Begur, les sorres de Can Mateu entre Regencós i Begur i la de Suberolita al Puigbrocà.

Els principals riscos de la Costa Brava estan directament vinculats a l'ocupació territorial dels possibles nous creixements urbans i ampliacions de les actuals infraestructures. Se sap que la predisposició actual de les administracions públiques, tant autonòmica com locals, és la contenció urbanística i la preservació paisatgística de les zones litorals, però el greu risc rau justament en aquella segona línia, en l'espai eminentment agrícola que encara manté l'essència original dels paisatges poc alterats. La pressió urbanística pot anar ressituant-se demandant nous territoris interiors, els quals, tot i allunyats del mar, tenen altres característiques que els fan ben atractius: baixa afluència de visitants, tranquil·litat, silenci, cert aïllament, molt baixa densitat edificatòria, manteniment dels costums tradicionals i dels treballs vinculats a la terra, patrimoni cultural, històric i paisatgístic gens o poc modificat, entorn social afable, etc.

Paral·lelament, la mateixa C-31 pot provocar que els antics sòls rústics adjacents es reconverteixin en sòl industrial o de serveis, creant així un continu d'activitats econòmiques a cada costat de la carretera. Un primer risc associat és el nivell de densificació i la tipologia dels serveis que s'instal·laran, ja que existeixen situacions similars en zones properes, on la «carretera – aparador» creada s'ha convertit en una combinació caòtica de serveis sense coherència entre ells. Un segon



risc és l'efecte barrera que aquesta via de comunicació més els serveis associats poden arribar a crear, convertint en infranquejables les dues bandes de la carretera, o arribant a perdre no tant sols la connexió ecològica, sinó la mínima continuïtat visual entre l'est i l'oest de la via de comunicació. Un tercer risc és que les noves activitats implantades, sobretot a nivell de centres comercials amb oferta lúdica complementària minvin l'actual activitat econòmica del comerç tradicional dels nuclis existents.

### Possible evolució del paisatge de la Costa Brava

La Costa Brava té una dinàmica lligada estretament al turisme i al creixement immobiliari de segona residència. Com a conseqüència, els creixements urbanístics dels darrers anys han estat desaforats. Actualment, però, aquest procés s'ha alenat degut a la crisi econòmica, que ha afectat especialment el sector immobiliari. Un cop superada aquesta conjuntura, però, les restriccions que imposen el Pla Director Territorial de l'Empordà (PDTE), el PDUSC i els nous POUMS haurien d'incidir en la salvaguarda dels darrers espais litorals no urbanitzats i una canalització de la dinàmica urbana cap als nuclis més ben dotats en matèria de transport i serveis. Així mateix, prima la idea de contenció, fet que es traduirà en un rebliment dels espais intersticials buits actualment existents, sense ampliar els perímetres ni crear noves trames d'urbanització.



Figura 7.26: Façana marítima de Sant Antoni de Calonge.

En els anys futurs caldrà assegurar una atenció i cura a nivell paisatgístic dels espais agrícoles interiors, abans considerats fora dels circuits de preferència residencial i turística, però ara cada cop més amenaçats. Una de les principals repercussions que aquesta pressió tindrà sobre els sòls agrícoles serà la seva revalorització i el risc d'abandonament de les activitats tradicionals.

Pel que fa al sector industrial del suro, sembla que s'obre una via al desenvolupament del sector en els mercats internacionals gràcies a la inversió que s'està fent en recerca i desenvolupament, i que està redundant en un increment de la qualitat i la diversificació dels seus productes. Això, augura un manteniment de les activitats industrials i econòmiques relacionades amb el sector, tot i que l'explotació de les suredes és escassa.

El caràcter transversal de les infraestructures de comunicació té una gran afectació paisatgística. Actualment s'estan executant les obres d'ampliació de la carretera C-31 des de Palamós fins a Castell-Platja d'Aro i, posteriorment, des de Palafrugell fins a la Bisbal. El desdoblament d'aquesta xarxa viària provocarà una major mobilitat i aflluència de vehicles i això pot incrementar l'aflluència sobre les vies secundàries que connecten amb els principals nuclis turístics.

Respecte a les infraestructures portuàries, tot i que la demanda de ports esportius no para de créixer, la concessió de noves infraestructures portuàries per a la nàutica d'esbarjo estan totalment congelades segons les estratègies d'actuació presentades pel Pla de Ports pels anys 2007-2015. Pel que fa als ports comercials, cal centrar-se únicament en el de Palamós, que és el port amb majors possibilitats tant actuals com futures. En aquest cas, hi ha el risc que el creixement del trànsit de creuers turístics pugui entrar en conflicte amb els interessos mercants, fet que podria plantejar la necessitat d'un desdoblament del dic d'abric en direcció sud-est.

El tema de major transcendència en l'esfera dels sistemes naturals rau en la necessitat d'assegurar la connectivitat ecològica i paisatgística entre els principals espais naturals. Es tracta de que deixin de ser peces aïllades en el territori i passin a formar part d'una xarxa natural que asseguiri una major conservació territorial i de protecció del paisatge. Existeixen diverses propostes de xarxa de connectors fetes des del PDTE i des del Catàleg d'Espais d'Interès Natural i Paisatgístic de la Costa Brava elaborat per la Diputació de Girona. Els més aptes per a la zona de la Costa Brava són l'eix Gavarres-Muntanyes de Begur i l'eix Gavarres-Cap Roig.

Un dels riscos naturals més importants, pel que fa a efectes i a extensió que continua latent deriva dels processos fluvials, bàsicament de la inundació per desbordament. El major risc es concentra sobretot a la part baixa de les rieres d'Aubi, de Calonge i del Ridaura. El perill existent es deu a la intensa força que adquireix l'aigua, degut a la forta pendent



Figura 7.27: Camps de conreu a la perifèria de Palafrugell.

dels torrents que baixen de les muntanyes abans d'arribar a la plana i desembocar al mar. La gran diferència de pendents provoca el desbordament de les aigües i fortes inundacions afectant sobretot els centres urbans de Palamós, Sant Antoni de Calonge, Platja d'Aro i zones planeres properes ocupades per urbanitzacions, càmpings o vies de comunicació.

Pel que fa a la preservació dels ecosistemes marins, cal destacar que al voltant de les illes Formigues es planeja la creació d'una reserva marina d'interès pesquer per preservar l'ecosistema marí i recuperar els recursos pesquers de la zona. El projecte, promogut per la Confraria de Pescadors de Palamós i la Càtedra d'Estudis Marítims de la Universitat de Girona (UdG), pretén, a semblança de les illes Medes, reservar un espai d'ús exclusiu per les flotes pesqueres tradicionals, establir unes normes i zones diferenciades pel busseig recreatiu i prohibir qualsevol tipus d'extracció del fons marí per garantir una activitat pesquera sostenible.



## Avaluació del paisatge

### Debilitats

- L'existència de continus urbans entre algunes poblacions de la costa fa disminuir la diversitat i atractiu del paisatge coster, principalment entre Platja d'Aro i Palamós.
- La contínua disminució de la superfície agrícola davant la pressió urbanitzadora.
- La poca qualitat dels paisatges periurbans, de les entrades a aquests i la freqüència dels fenòmens de carretera-aparador, com els accessos a Platja d'Aro i la C-31 a Mont-ras.
- Urbanitzacions amb un paisatge de baixa qualitat, tant a nivell interior com en relació a l'entorn. Els casos més destacats són les urbanitzacions entre Begur, Palafrugell i Santa Cristina d'Aro.
- L'estacionalitat de la temporada turística provoca sobresaturació d'espai i recursos a l'estiu.
- Existència de ports esportius que han fragmentat el litoral eliminant la qualitat paisatgística i ecològica del molts ecosistemes marins.
- Uns espais PEIN sense figura de gestió.



Figura 7.28: Dunes continentals de les muntanyes de Begur, que van ser fixades amb pins a començament del segle XX.

### Amenaces

- La millora de les infraestructures i l'ampliació de les àrees urbanes existents pot arribar a saturar la Costa Brava, amb els conseqüents efectes col·laterals sobre el paisatge.
  - Impacte directe de les infraestructures de transport sobre el paisatge, tant a nivell estètic com a nivell d'alteració dels fluxos ecològics.
  - Fragilitat del paisatge litoral, sotmès a molta pressió durant l'estiu.
  - Modificacions ens les corrents i episodis de tempesta deguts, per una banda, als canvis en el clima i, per l'altre, a les construccions massa properes al mar i a les estructures que modifiquen les corrents locals.
- ### Fortaleses
- Un paisatge de qualitat, amb una alta heterogeneïtat paisatgística que combina extenses i denses masses forestals amb planes agrícoles i espai urbanitzat.
  - La presència dels espais naturals protegits de les Muntanyes de Begur, Castell-Cap Roig i les Gavarres.



Figura 7.29: Marina de Platja d'Aro.

- Es mantenen paisatges emblemàtics i espais de gran riquesa patrimonial i natural.
- Gran potencial per a ofertes de turisme de qualitat.

### Oportunitats

- La possible creació de la reserva marina d'interès pesquer de les Illes Formigues.
- Existència de figures de planificació de caràcter territorial i supramunicipal (PDTE, PDUSC I i II), que poden ser de gran utilitat en una millor ordenació del paisatge i en superar la dinàmica existent fins ara.
- Gran potencial per a la creació de noves rutes de gaudi del paisatge, tant cultural com natural, esdevenint un factor de desenvolupament local.
- Elevada presència de propostes cultural ofertes pels diferents municipis, fet que pot revaloritzar el paisatge.



## Objectius de qualitat paisatgística i proposta de mesures i accions

Els objectius de qualitat paisatgística (OQP) i la proposta de mesures (criteris) i accions que s'exposen a continuació són específics d'aquesta unitat de paisatge. Igualment, també són d'aplicació els definits per a tot l'àmbit territorial de les Comarques Gironines continguts en els capítols 13 i 14 de la present memòria (volum 1). Els poders públics i privats, així com els agents socials i la societat en general, han de vetllar pel compliment d'aquests objectius de qualitat paisatgística. El llistat de mesures (criteris) i accions són una proposta per assolir els OQP.

### Objectius de qualitat paisatgística

- 7.1. Uns assentaments de Platja d'Aro, Calonge, Palamós, Palafrugell i Begur ordenats i que no comprometin els valors del paisatge que alberga, ni els valors dels espais circumdants, i amb unes entrades als nuclis de qualitat.
- 7.2. Unes urbanitzacions dels municipis de Castell-Platja-d'Aro, Palafrugell, Santa Cristina d'Aro, Palamós, Calonge, Vall-llobrega i Begur amb uns límits clars, ordenades i integrades en el paisatge, de manera que es minimitzi el seu impacte visual.
- 7.3. Una façana marítima de Begur, Palafrugell, Mont-ras, Palamós, Calonge i Castell-Platja d'Aro, amb penya-segats, platges, cales i dunes ben preservats i gestionats, que mantingui el seu valor escènic, històric i la identitat paisatgística de cada lloc i els valors i elements propis de caràcter natural, històric, cultural i etnològic (espais naturals, camins de ronda, fars, edificis d'estil modernista i colonial, passejos marítims, «tinglados» i instal·lacions portuàries).
- 7.4. Un paisatge de muntanya litoral amb extensos boscos de suros, alzines i pins productius i ben gestionats, lliure de transformacions i processos d'artificialització, que mantingui l'escenari de gran valor escènic que conforma.
- 7.5. Un sistema de restes arqueològiques, castells i torres de guaita ben preservats i gestionats dintre d'un context forestal, urbà o rural que permeti la seva accessibilitat, descobriment i gaudi per part dels seus usuaris.
- 7.6. Un paisatge agrícola de les planes i dels entorns de les Gavarres preservat i ben gestionat, que mantingui la diversitat d'elements que el caracteritzen i el doten d'identitat pròpia.
- 7.7. Un sistema d'itineraris i miradors que emfatitzin les panoràmiques més rellevants i permetin descobrir i interactuar amb la diversitat i els matisos dels paisatges de la Costa Brava.

### Criteris i accions

#### Propostes de criteris i accions dirigits prioritàriament a la protecció

- 7.1. La morfologia litoral a la unitat Costa Brava es defineix per una costa escarpada i rocosa, que eventualment es retalla per generar el paisatge de cales i platges tan característic d'aquests indrets,

i generadores d'una intensa activitat turística. Les formacions rocoses, derivades de zones d'interès geològic com les Muntanyes de Begur, Castell- Cap Roig i el Massís de les Gavarres, constitueixen també un important valor estètic afermat principalment pels contrastos amb el mar. Els grans penya-segats conformats fonamentalment per roques ígnies i metamòrfiques es perllonguen dintre del mar, generant el fons rocós que alberga una àmplia diversitat de fauna i flora marina. Aquest entorn arrelat en l'imaginari popular s'ha de potenciar i mantenir com a element fortament representatiu de la imatge del lloc. Cal recuperar els ecosistemes naturals associats als penya-segats marins, i a la resta de comunitats submarines relacionades amb la línia de costa.

- 7.2. Impulsar per mitjà dels POUMs mesures de protecció del sòl als espais d'interès natural i connector de les Gavarres - muntanyes de Begur; muntanyes de Quermany i dunes interiors de Pals i de Begur; salt de Sesegues i entorn; connector salt de Sesegues - muntanyes de Begur; corredor puig Roí - puig de les Pasteres; puig ses Forques, Ermedàs, puig Pelegrí, el Rodonell i puig Gallifa; connector puig del Migdia - puig d'en Gotes; riera de Canyelles, plans de Torre Mirona, platja del Castell i la Serra; cap Gros; el Pla - conca del Tinar - Sant Nazari; els Vilars; de la riera de Fenals a la riera de Can Carboner (el Treumal); el Ridaura; Bell-lloc- torrent de la Coma- torrent de Canyet; vall de Solius (veure mapa 5 de la cartografia general).
- 7.3. Mantenir i revaloritzar a través de les eines de desplegament dels POUM els elements arquitectònics singulars (fars, torres de defensa, casetes de pescadors, etc.) com a elements de referència històrica de la façana marítima, posant èmfasi en els municipis que concentren més exponents, com Palafrugell, Begur i Palamós.
- 7.4. Proposar la inclusió en el PEIN «Muntanyes de Begur» del sector de dunes continentals fixades per pins que pertany al municipi de Regencós, per tal de mantenir la integritat de tot el conjunt de la formació geomorfològica i paisatgística singular formada pel camp de dunes interior.

#### Propostes de criteris i accions dirigits prioritàriament a la gestió

- 7.5. Mantenir el Jardí de Cap Roig pel seu valor històric i patrimonial.
- 7.6. La densitat de la coberta forestal a la unitat, conformada fonamentalment per pinedes, alzinars i suredes que arriben pràcticament arran de mar, ocupa el 40% de la unitat. El seu valor productiu encapçalat per la generació històrica de suro, es troba en la actualitat en un procés d'abandó progressiu que es podria reduir amb la seva promoció com a indústria de qualitat. Cal promoure el paisatge productiu del suro, com a sistema de gestió de les masses forestals a més de la generació d'un element d'alta qualitat comercial.
- 7.7. Un dels principals valors generats pels boscos de la Costa Brava és de tipus estètic, a través dels patrons de contrast establerts entre el bosc i la seva relació amb el mar. Caldria estructurar i definir el desenvolupament de les masses boscoses, principalment als seus límits, on es produeix la trobada amb els fronts marítims, i potenciar la seva marca visual.
- 7.8. Les planes i els entorns de les Gavarres han conformat històricament uns paisatges agrícoles que barregen cultius de secà i regadiu, situats al corredor de Palafrugell, la vall d'Aro, i la plana de Calonge fonamentalment, on és significatiu el cultiu de vinya. Es tracta d'un paisatge en franca regressió, accelerat per l'avanç de les masses forestals, la creixent urbanització i l'abandonament de moltes zones de cultiu, el que fa perillar la permanència d'aquest important mosaic paisatgístic.



Cal promoure i gestionar els paisatges agrícoles de les planes de Calonge, el corredor de Palafrugell, i la vall d'Aro.

- 7.9. Garantir la bona integració paisatgística i la permeabilitat de les infraestructures viàries de la Costa Brava, posant èmfasi en les ampliacions de carreteres ja existents, com és el cas de la C-31.
- 7.10. Preservar el valor patrimonial de les carreteres GIV-6542 (Palafrugell-Tamariu i el tram que es dirigeix cap al far de Sant Sebastià) i la GI-660 (Calonge-La Bisbal d'Empordà). Es tracta de carreteres històricament ben inserides al territori.
- 7.11. Promoure accions per tal de millorar la qualitat estètica i ambiental de les urbanitzacions de la Costa Brava (municipis de Castell-Platja d'Aro, Palafrugell, Santa Cristina d'Aro, Palamós, Calonge, Vall-llobrega i Begur). Les actuacions aniran encaminades a la millora dels accessos, perifèries, la regulació de les tipologies constructives i dels tipus de cobertes, i els codis cromàtics en les edificacions, així com a l'asfaltat de carrers, l'enllumenat públic, la recollida de residus, o la creació i rehabilitació dels espais públics.
- 7.12. Millorar els perímetres de les urbanitzacions, amb dues finalitats: estètica i de protecció davant els incendis forestals. Amb uns límits definits i identificables, i zones d'integració amb l'entorn natural ordenades i dissenyades per fer front als incendis forestals.
- 7.13. Promoure el control i definició de les masses forestals per tal de reduir el risc d'incendi forestal.
- 7.14. Històricament, les necessitats de protecció dels sectors costaners, van forçar l'aparició de certes tipologies arquitectòniques específiques per a la defensa. És el cas dels castells d'Esclanyà, Begur, i de Calonge, a més de nombroses torres de guaita i masos fortificats com la Torre Simona, la Torre de Sant Sebastià i Torre Valentina entre altres. Aquestes edificacions, per la seva necessitat de defensa i vigilància, es situaven en punts emblemàtics de control sobre la resta del territori, convertint-se així en fites significatives dintre del paisatge. La necessitat de rehabilitar aquestes peces i condicionar-les per l'aprofitament dels seus potencials com a elements de percepció del territori, podria afermar el seu caràcter simbòlic, educatiu i turístic. Fomentar el caràcter emblemàtic i emfàtic dels castells i les torres de guaita dintre de la totalitat del territori com a possibles peces de foment del turisme i la percepció del paisatge. En aquest sentit, generar estratègies de restauració i promoció de les torres de guaita com a patrimoni cultural específic de la regió.
- 7.15. Evitar la desfiguració de les fites paisatgístiques dels fars de Sant Sebastià i del cap de Begur i els nuclis històrics de Llofriu, Sa Tuna, Tamariu i Calella de Palafrugell, amb construccions, infraestructures, i en general, amb barreres visuals que impedeixin o dificultin considerablement la percepció de les imatges més interessants, per causa de la seva dimensió, forma o color.
- 7.16. Impulsar iniciatives que promoguin les vinculacions dels punts de principal interès arqueològic amb els itineraris paisatgístics com a suplement pedagògic de la xarxa de recorreguts.
- 7.17. Vetllar perquè les restauracions ambientals de les activitats extractives també responguin a criteris d'integració paisatgística amb l'entorn, especialment en el cas d'aquelles que es localitzen en espais naturals protegits o a les seves immediacions, com és el cas de les sorreres establertes en les dunes interiors al municipi de Regencós.

### Propostes de criteris i accions dirigits prioritàriament a l'ordenació

- 7.18. El paisatge litoral a la unitat de la costa Brava ha estat definit des de la segona meitat del segle XX per una vocació turística de masses impulsora de l'activitat econòmica. Castell-Platja d'Aro, Palamós, Palafrugell i Begur són alguns dels principals nuclis litorals que es van expandir o fundar per allotjar el creixement massiu de l'activitat a la línia costanera. El principal problema que ha estat associat a aquestes activitats, va a ser el creixement ràpid, sumat al descontrol urbanístic sense criteris d'ordenació territorial. Addicionalment, la sobrecàrrega que suposa l'activitat turística durant l'estiu tendeix a saturar i col·lapsar les infraestructures i els ecosistemes. Per tot això, cal afavorir unes límits clars i de qualitat entre els espais urbans i els espais agrícoles o naturals de les perifèries evitant la ubicació d'activitats o instal·lacions no aptes en sòl agrícola per tal de preservar-ne la seva qualitat.
- 7.19. Els principals casos de continuïtat en la façana litoral de la unitat Costa Brava són: Platja d'Aro-S'Agaró, Sant Antoni de Calonge sud, Sant Antoni de Calonge-Palamós, La Fosca- Palamós, Calella sud, Llafranc, Tamariu i Cap de Begur, Sa Punta (cartografiats en el mapa 11, de la cartografia general, relacionat amb les dinàmiques paisatgístiques). Evitar l'aparició de teixits discontinus que fragmentin el paisatge i les extensions urbanes que modifiquin figures, perfils i escenaris urbans tradicionals, particularment en els casos en que puguin contribuir a l'aparició de fenòmens de conurbació, o carretera-aparador.
- 7.20. Establir pautes de control en l'ordenació i criteris d'edificació (volums, tipologies de construccions i materials, colors) per tal de minimitzar l'impacte de les edificacions disperses incloses en els àmbits visuals dels penya-segats i dels vessants boscosos que arriben fins al mar.
- 7.21. Incloure en les modificacions i revisions dels POUMS i en els plans derivats, aspectes paisatgístics en les seves determinacions per la via dels plànols d'ordenació i en la normativa, amb l'objectiu de millorar la percepció i la valoració del conjunt.
  - Begur: sòl urbà zona entre Aiguafreda i sa Tuna
  - Palamós: sòl urbà a l'est de la cala de la Fosca, a la cala s'Alguer.
  - Calonge: sòl urbà de l'àrea del càmpings de Treumal.
  - Castell-Platja d'Aro: sòl urbà del puig Pinell.
- 7.22. Impulsar en la revisió dels plans d'ordenació urbanística municipal de Castell-Platja d'Aro, Santa Cristina d'Aro, Palafrugell i Palamós un apartat específic sobre el tractament paisatgístic de les vies d'accés a aquestes poblacions amb l'objectiu de garantir uns accessos als nuclis urbans ordenats i que facilitin la transició entre els espais oberts i els paisatges urbans, a la vegada que reforcin el caràcter i la identitat dels nuclis urbans als quals estan vinculats.
- 7.23. Es consideren zones prioritàries d'actuació les franges costaneres amb continuïtat urbana de Platja d'Aro-S'Agaró, Sant Antoni de Calonge sud, Sant Antoni de Calonge-Palamós, La Fosca- Palamós, Calella sud, Llafranc, Tamariu i Cap de Begur, Sa Punta (cartografiats en el mapa 11, de la cartografia general, relacionat amb les dinàmiques paisatgístiques). Els plans especials haurien d'incloure estudis de visibilitat en les vessants de les zones més exposades visualment, per tal de regular els processos d'edificació nous, a més de promoure la remoció d'elements no desitjats com antenes, i equipaments d'instal·lacions.



- 7.24. Impulsar l'elaboració d'un pla especial d'ordenació del paisatge de les activitats comercials associades als eixos viaris de les entrades als nuclis amb incidència visual (edificis, exposicions a l'aire lliure, instal·lacions adjacents, cromatismes, retolació). Aquesta actuació és prioritària a l'accés a Platja d'Aro per Castell d'Aro i per Sant Feliu de Guíxols, i a l'accés a Mont-ras.
- 7.25. Promoure una xarxa d'itineraris paisatgístics i de miradors accessibles a peu o amb vehicles, on la percepció i interacció amb el paisatge és més àmplia i suggerent. Aquesta xarxa, que comprèn miradors i camins existents, i d'altres a consolidar, hauria de rebre, allà on correspongui, les actuacions necessàries de condicionament, senyalització, manteniment i difusió per tal de potenciar la funció de facilitar la percepció dels valors del paisatge i el coneixement del territori. Són els miradors del far de Sant Sebastià i el castell de Begur; i els itineraris paisatgístics a peu o bicicleta de la ruta del Carrilet, la ruta del Tren Petit, el GR-92, Solius-Carcaixells i Palafrugell-Begur; i els motoritzats de Palafrugell-Cap de Begur i Llagostera-la Bisbal d'Empordà (veure mapa 7.2, al final de la fitxa). Integrar el conjunt de miradors i itineraris al Pla territorial parcial de les Comarques Gironines.
- 7.26. Promoure l'existència d'un recorregut continu al llarg de tota la façana marítima gironina relligant els trams de camins de ronda existents i utilitzant una senyalització adequada.
- 7.27. Prestar, en els POUMS d'aquesta unitat de paisatge, una especial atenció a aquells altres miradors i itineraris accessibles, a aquells que es troben en els espais periurbans i també als camins de ronda.
- 7.28. Garantir el compliment estricte a la façana litoral de la Costa Brava de les normes establertes per la Llei de Costes, tant pel que fa a l'ocupació del domini públic per instal·lacions privades no autoritzades, com pel control efectiu de les limitacions a la propietat privada (prohibició de les ampliacions de volum i superfície construïda) dins la zona de protecció que defineix la Llei.