


## Cabrerès-Puigsacalm

COMARCA:	Garrotxa i la Selva	
SUPERFÍCIE:	8.044 ha	
MUNICIPIS:	La unitat inclou, parcialment o íntegrament, els següents municipis: la Vall d'en Bas, les Planes d'Hostoles, Riudaura, Sant Feliu de Pallerols i Susqueda	
PAISATGE D'ATENCIÓ ESPECIAL:	Aquesta unitat comprèn part del Paisatge d'Atenció Especial de la vall d'en Bas	

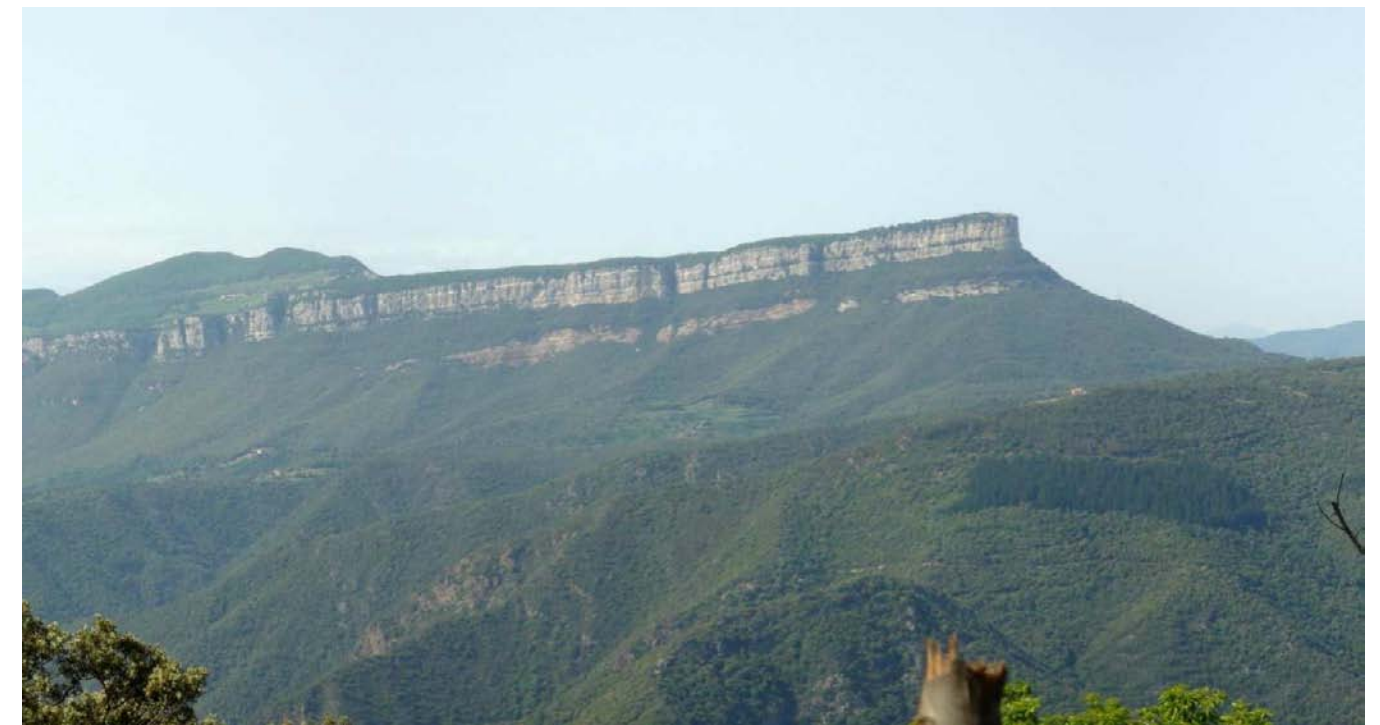


Figura 5.1: Vista panoràmica del Cabrerès-Puigsacalm.

### Trets distintius

- Relleu constituït per una plataforma estructural que dona lloc a un altiplà vorejat per unes cingleres imponents.
- Vegetació densa i esponerosa, amb boscos caducifolis (fagedes i rouredes) a l'altiplà i alzinars al peu de les cingleres.
- Paisatge agroforestal harmònic i ordenat, format per un mosaic de conreus herbacis, pastures i boscos caducifolis.
- Fons escènics emblemàtics de la punta del Far, els plans de Falgars, la serra dels Llancers i el Puigsacalm, que són visibles des de llargues distàncies dins les comarques gironines i reconeguts per bona part de la població.
- La tranquil·litat del paisatge del Cabrerès-Puigsacalm és un element intangible molt apreciat per visitants i excursionistes.
- Assentaments dispersos de població, masies i petits vilars, com Falgars d'en Bas, que han articulat l'aprofitament dels recursos del medi.

### Principals valors en el paisatge

- Les comunitats vegetals d'afinitats mediterrànies que colonitzen els relleus del Cabrerès-Puigsacalm.
- Els canvis estacionals de la vegetació caducifòlia i el seu contrast amb el paisatge de les cingleres.
- Els valors socials, simbòlics i identitaris dels imponents fons escènics emblemàtics i miradors naturals de la punta del Far i el Puigsacalm.
- La tranquil·litat d'un espai poc poblat i sense presència de grans infraestructures.
- El valor simbòlic i religiós dels santuaris de Cabrera, la Mare de Déu de la Salut i la Mare de Déu del Far.



Figura 5.2: Els cingles de Tavertet-Rupit-el Far.



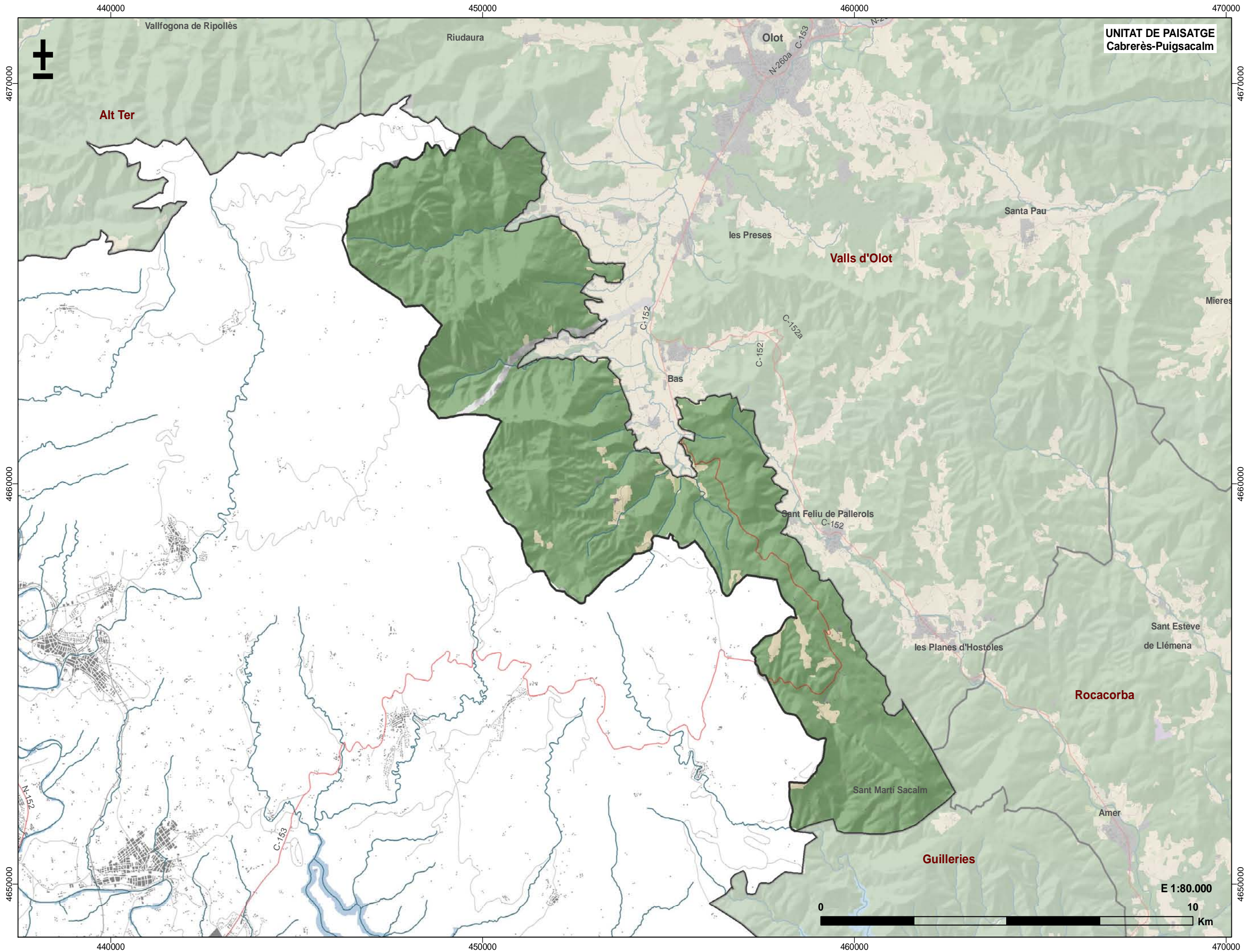
Figura 5.3: Els boscos caducifolis doten el paisatge de característiques medieuropees.



Figura 5.4: Les pastures són aprofitades per al manteniment de les activitats ramaderes.



Figura 5.5: Perfil del Puigsacalm.



### Elements naturals que constitueixen el paisatge

El Cabrerès-Puigsacalm és un altiplà d'altitud mitjana, entre els 1000 i els 1100 m d'altitud, limitat per vessants abruptes per tots costats excepte cap a ponent on davalla suau fins la conca d'erosió de Vic. Les cingleres que el delimiten pels costats oriental i meridional són imponents, especialment la punta del Far que avança cap el sud-est com la proa d'un vaixell i és visible i coneguda des de grans distàncies. L'altiplà es correspon amb una gran plataforma estructural de topografia planera o suament ondulada, solcat per petits turons d'uns 200 m de desnivell respecte la superfície de l'altiplà d'on emergeixen petites plataformes tabulars també acinglerades com la del pla d'Aiats (1300 m), la serra de Cabrera (1312 m) i Casellas (1143 m), totes elles fora de l'àmbit de les comarques gironines.

La serra de Llancers s'interposa entre l'altiplà i els relleus abruptes del Puigsacalm (1.513 m) el qual és el principal cim de la unitat. El relleu del Puigsacalm davalla fins als 500 m de la vall d'en Bas. Al nord, les valls de Sant Privat d'en Bas i de Joanetes penetren transversalment cap a l'oest, acabant de manera abrupta un cop topen amb el mur de roca de les muntanyes, tot formant salts d'aigua com el de Sallent, a l'oest de Sant Privat.

Els materials predominants són de tipus sedimentari. Sobre el sòcol paleozoic constituït per pissarres, hi ha els materials terciaris: un primer nivell molt visible a les cingleres de Tavertet, Rupit-el Far constituït per lutites, gresos i conglomerats vermellinosos paleocènics. A sobre s'hi van dipositar primer un potent estrat de calcàries nummulítiques eocèniques que són les que donen lloc a les plataformes tabulars i de gran cinyell de cingles, després una capa de materials més tendres constituïts per margues i finalment, una capa de gresos que tornen a donar lloc a relleus encinglerats com els de la serra de Cabrera.



Figura 5.6: Les cingleres del sector oriental.



Figura 5.7: Cim del Puigsacalm.

Les condicions climàtiques, marcades per una temperatura suau i una pluviometria abundant, permeten el desenvolupament de comunitats vegetals pròpies de la muntanya mitjana humida. Destaquen els boscos de caducifolis, propis de les terres centreuropees. Les fagedes (*Fagion sylvaticae*), sota nombroses formes (fageda amb boix, fageda amb joliu o fageda amb el-lèbor verd), als indrets obacs, i la roureda de roure martinenc amb boix (*Buxo-Quercetum pubescentis*) als solells i terrenys plans. L'alzinar muntanyenc recobreix els indrets assolellats com els talussos de peu de cingle, convertint-se així en l'única penetració de vegetació eminentment mediterrània dins d'un paisatge clarament centreuropeu. Igualment, a les fondalades més humides és habitual trobar altres espècies arbòries com el freixe de fulla gran, l'auró o l'avellaner, entre d'altres.

El poblament faunístic és una mostra molt representativa i diversa de la fauna centreuropea lligada a formacions vegetals de fulla caduca. Pel que fa a la fauna ornitològica es poden destacar espècies com l'aligot vesper (*Pernis apivorus*), la mallerenga d'aigua (*Parus palustris*) o el pica-soques blau (*Sitta europea*).

La major part d'aquest sector està protegit, formant part dels EIN Collsacabra, Serres de Milany – Santa Magdalena i Puigsacalm – Bellmunt i també del Parc Natural de la Zona Volcànica de la Garrotxa.

### Evolució històrica del paisatge

A diferència de les planes agrícoles de la unitat Valls d'Olot, la banda oriental del Cabrerès – Puigsacalm ha estat molt poc humanitzada al llarg de la història. Els únics assentaments que s'hi localitzen són diverses masies aïllades i algun petit nucli de dimensions reduïdes,

que estaven ja documentats a l'edat mitjana, quan l'estratègia d'aprofitament del medi estava basada en una economia predominantment agro-pastoril, amb un poblament disseminat, tret de nuclis com Rupit, Tavertet o l'Esquirol, tots ells fora de l'àmbit corresponent a les Comarques Gironines.

El conjunt de cases i l'església de Falgars d'en Bas és l'assentament de població més destacable. També hi ha la presència de diverses ermites: de nord a sud, les més representatives són Santa Magdalena (segle X), Sant Miquel de Falgars (segle XI), Cabrera i la Salut (segle XVII). El Santuari del Far està documentat des del segle XIII i va ser reconstruït el segle XV al ser destruït l'original d'estil romànic pels terratrèmols que van afectar l'àrea de la Garrotxa als voltants del 1429. Als segles XVII i XIX va experimentar reformes i la construcció de peces annexes com una capella adossada al costat sud. Ja al segle XX, després d'haver estat tancat durant unes dècades es va restaurar l'any 1970.

El castell medieval de Fornils (o castell del Roure), es troba en un petit turó al bell mig del veïnat homònim, al peu de la cinglera del Far. Va funcionar entre els segles XI i XIV, en què centrà una jurisdicció feudal que comprenia les parròquies de Susqueda i Sant Martí. Tot i que va ser abandonat i fou objecte d'alguns espolis, encara avui conserva dempeus bona part de les seves estructures, entre les quals destaquen la torre mestra, de 8 metres d'alçada, i alguns murs espitllersats que assoleixen alçades d'entre 1 i 10 metres.

El santuari de la Salut, o de Nostra Senyora de la Font de la Salut, és situat dalt de la serra de la Salut prop del límit amb els municipis de Rupit i Pruit, Susqueda i les Planes d'Hostoles, en un antic camí que des del coll de Pruit baixava a la vall d'Hostoles. En aquest indret, el 1642 s'hi va col·locar una imatge de la Mare de Déu en una cavitat dins la balma i ben aviat es va convertir en un lloc de culte. La devoció augmentà especialment a partir del segle XVIII, quan es va construir una capella nova amb residència per a un sacerdot. El 1862 s'hi va construir una façana d'estil neoclàssic.

L'accidentada orografia i les dificultats d'accés van condicionar les intervencions humanes sobre el paisatge des del període medieval. La ramaderia i l'aprofitament forestal foren les activitats practicades històricament a l'altiplà. En canvi, l'agricultura fou secundària, concentrant-se als vessants muntanyosos, situats entre Sant Esteve d'en Bas i Sant Feliu de Pallerols. A partir de final del segle XIX, la crisi progressiva del món rural provocà l'abandonament d'alguns masos. A partir de la dècada de 1980 les activitats vinculades al turisme van començar a revitalitzar els nuclis com ara Tavertet o Rupit.

## Paisatge actual

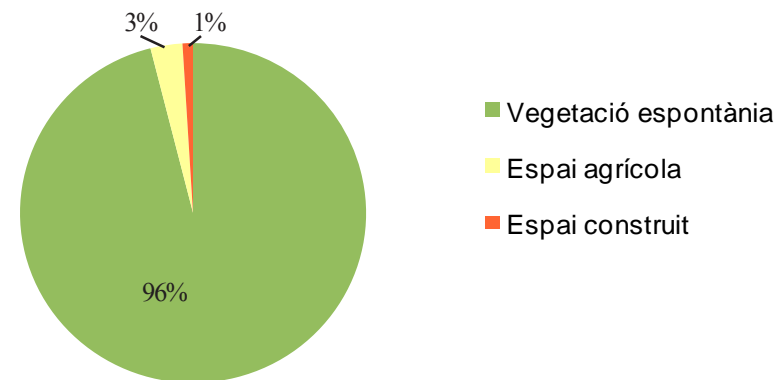
Sens dubte, el tret físic més particular del paisatge d'aquest sector són els cingles; les espectaculars parets verticals que fan de divisòria entre la plana baixa, per una banda, i l'altiplà del Collsacabra, el Puigsacalm i la serra de Santa Magdalena, per l'altra. Uns alts espadats de roca nua que descansen sobre uns talussos de perfil concau recoberts per denses boscúries, en contacte amb les planes agrícoles que voregen l'altiplà. Només la capçalera d'algunes valls transversals sembla poder trencar el gran mur de pedra i produir entrants com la vall de Sant Privat, on discorre el riu Gurn, o la vall de Joanetes, on hi passa la riera del mateix nom.

Les cobertes forestals destaquen amb força al llarg i ample del paisatge del Cabrerès – Puigsacalm. Als vessants de les muntanyes es desenvolupen frondosos boscos de fulla caduca, ja sigui roure martinenc o faig, depenent de la orientació del vessant. En indrets més baixos, encara és possible de trobar forests d'alzina, encara que de manera més o menys residual, dins d'un sector on predominen comunitats centreeuropees. A les zones més humides hi creixen aurons, avellaners, freixes i altres espècies de caducifòlies, mentre que a la vora dels nombrosos petits cursos fluvials s'hi troben comunitats de ribera.

A la superfície tabular de l'altiplà del Collsacabra és l'únic lloc on es poden trobar mostres de presència humana, a banda dels cada dia més nombrosos excursionistes que tresquen pels molts senders i camins. Els conreus ocupen els sectors més planers modelats en les



Figura 5.8: El mosaic paisatgístic format per conreus, pastures i boscos caducifòlies.



Grans usos i cobertes del sòl.

Font: Elaboració pròpia a partir de la cartografia d'usos i cobertes del sòl (ICC)

margues eocèniques i constitueixen mosaics amb fragments de rouredes. Les activitats ramaderes dominen per la banda de Falgars, on hi ha pastures bovines i extensos prats. La finca La Coromina és la finca ramadera amb més entitat d'aquesta zona, i ofereix alhora funcions de casa de turisme rural, una activitat que està a l'alça. La veïna ermita de Sant Miquel de Falgars, situada talment com la proa d'un vaixell a sobre de la cinglera, fa des de fa molts anys la funció de refugi de muntanya.

Les infraestructures viàries es limitaven fins fa poc a la carretera que uneix Vic i Olot pel coll de Condreu (C-153), una carretera més aviat estreta i ben integrada en el paisatge, i la carretera BV-5224/GIV-5273, molt revirada, que a través del coll de Bracons unia Torelló amb Olot, a més de la xarxa de pistes forestals que uneixen les masies disperses en l'altiplà amb aquest eix viari principal. Darrerament l'obertura del tunel de Bracons a la unitat Valls d'Olot, ha suposat una disminució de l'afluència de vehicles per aquestes carreteres secundàries.

## Expressió artística del paisatge

L'imponent cim del Puigsacalm ha estat objecte de la gran majoria d'artistes que s'han referit alguna vegada al paisatge de l'extrem oriental del Cabrerès – Puigsacalm. La majoria dels pintors de l'anomenada Escola d'Olot han plasmat alguna vegada la seva poderosa silueta sobre la tela, a la vegada que han estat nombrosos els escriptors que s'hi han referit, des de Carles Bosch de la Trinxeria fins a Marià Vayreda, passant per molts altres com Josep Berga Boada, Jaume Massó Torrents o Joan Teixidor Comes, per posar alguns noms. De Marian Vayreda, per exemple, és aquest poema dedicat a la muntanya, que forma part de les seves *Obres Completes* (1984):

«Cinquanta anys que sóc al món!  
 Bé he prou vist sengles vegades  
 Puigsacalm tot blanc de neu  
 i blanques ses verdes calmes.  
 Cinquanta anys i ja so vell!  
 Puigsacalm cada any infanta.

Infanta rodes de torb  
 que es condormen en la plana  
 ratxades primaverales  
 que deixonden a les plantes.  
 Cinquanta anys i ja so vell!  
 Puigsacalm cada any infanta!

Immenses tofes de neu  
 que fosa a la vall davalla  
 en regalims d'argent viu  
 que al la gentilment s'aplatgen.  
 Cinquanta anys i ja so vell!  
 Puigsacalm cada any infanta!

Fontanes, tolls i aiguamolls  
 i llacunes d'aigua mansa  
 entre prats de lliris en flor  
 i mates de tendra balca.  
 Cinquanta anys i ja so vell!  
 Puigsacalm cada any infanta!»  
 (Vayreda, 1984)



Figura 5.10: La punta del Far envoltada per la boira.



Figura 5.11: El salt del Sallent, a Rupit.

Lluís Armengol a «El Far, escenografia de leyenda» dins *Pyrene*, ha descrit el paisatge de la punta del Far tot evocant la imatge de la proa de vaixell misteriosa que ofereix la cinglera:

«Ya se perfila, vigorosa, la silueta del Far, cual nave de nácar sobre oleaje de flácidas nieblas; aquel salto al abismo que desde el Santuario se ofrece, nos graba mentalmente el fondo de un enorme mar, sobre el que flotarán, posibles, agudos peñascos y, encima, esta mansión diminuta, como nacida ahora de un celoso secreto» (Armengol, 1949).

### Valors en el paisatge

Els **valors naturals i ecològics** del Cabrerès-Puigsacalm deriven de la combinació entre una geologia i unes formes de relleu singulars: plataformes tabulars i cingleres, amb una vegetació pròpia dels paisatges medioeuropeus com són les fagedes i rouredes.

Dos espais naturals (l'EIN Collsacabra i l'EIN Serres de Milany – Santa Magdalena i Puigsacalm – Bellmunt) i un Parc Natural, el de la Zona Volcànica de La Garrotxa, protegeixen gairebé la totalitat de l'espai.

Les cingleres de Tavertet-el Far formen part com a Geozona 216, de l'Inventari d'Espais d'Interès Geològic de Catalunya.

A banda de tots aquests espais protegits o inventariats, cal destacar els boscos de Sant Martí de Sacalm, un espai d'interès natural i connector definit en el Catàleg d'Espais d'Interès Natural i Paisatgístic de les Comarques Gironines elaborat i editat per la Diputació de Girona l'any 2009.

Els **valors estètics** descansen en elements morfològics configuradors del paisatge com les línies de contrast entre els conreus i prats que ocupen les superfícies planeres modelades en les margues tobos de la plataforma tabular i els boscos que colonitzen els vessants més rosts.

Les cingleres, per la seva banda, constitueixen singularitats que contenen elevats valors estètics tant per les fomes del relleu, els espadats verticals, com pel contrast i els colors bigarrats dels diferents tipus de roca: vermell, gris blanquinós, ocre. Sovint, aquestes cingleres esdevenen fons escènics emblemàtics, clarament identificables per a la població. Els principals fons escènics del Cabrerès-Puigsacalm són: el Puigsacalm, la serra dels Llancers, els plans de Falgars i el Far. En alguns casos, aquests fons escènics es veuen reforçats per la presència de fites, com la Mare de Déu del Far, just a la cinglera del Far, el santuari de Cabrera, a la serra de Cabrera, o l'ermita de Sant Miquel de Castelló, als plans de Falgars.

Per altra banda, les cingleres, juntament amb la presència de petites rieres, també han donat lloc a salts d'aigua de gran plasticitat, com el salt del Sallent de la Vall d'en Bas, i el salt del Sallent de Rupit (a l'àmbit de les Comarques Centrals).



Figura 5.12: Els colors bigarrats de la cinglera.

Els patrons constituïts pels mosaics de conreus i prats de pastura amb els fragments de boscos caducifolis, rouredes sobretot, constitueixen el darrer element que dota tot el conjunt d'un valor estètic notable.

En un altre nivell, no tant monumental, destaca estèticament el poble de Falgars d'en Bas per la seva integració amb l'entorn tradicional i el manteniment de la seva fesomia original.

També cal destacar el **valor històric** i simbòlic del castell de Fornils i de les ermites com Sant Miquel de Falgars, la Mare de Déu de la Salut i Santa Magdalena, que presenten també un elevat valor social. Cal esmentar que el poble de Rupit, ja a l'àmbit de les Comarques Centrals, participa juntament amb altres localitats de la geografia catalana, del mite de ser el més antic de Catalunya.

Un darrer valor històric el representa la carretera C-153, ja que és l'eix de comunicació tradicional entre els dos vessants de la unitat, la qual enllaça Sant Esteve d'en Bas amb el coll de Condreu, amb la possibilitat d'atansar-se a la punta del Far, i posteriorment, amb el poble de Rupit. Aquest enllaç viari ha mantingut, en la major part, el traçat primigeni que s'integra perfectament en un terreny de forts desnivells i cingleres, i ofereix unes panoràmiques excel·lents de contemplació del paisatge.

La punta del Far presenta un elevat **valor simbòlic i identitari** perquè al ser observada des de molta distància constitueix un fons escènic emblemàtic del paisatge de les comarques gironines. Segons la llegenda, la primitiva capella del Santuari fou construïda per uns mariners, que estaven a punt de naufragar i van veure el cim del Far i van prometre que si se salvaven aixecarien una ermita en agraïment. De la mateixa manera, el Puigsacalm i els plans de Falgars alberguen un gran significat per a la població de la Vall d'en Bas i d'Olot, ja que representen un fons escènic proper, accessible per al gaudi.

El **valor productiu** el conformen les pastures i els conreus establerts a la plataforma tabular i dels boscos pel que fa a l'aprofitament forestal, juntament amb el valor turístic d'alguns indrets que mostren una gran capacitat d'atracció. Aquests espais, també tenen un elevat **valor social**, en són altres exemples, Rupit, Tavertet, el Far o el Puigsacalm. Són indrets molt freqüentats pels visitants atrets per un paisatge natural i cultural i per les possibilitats de realitzar esports d'aventura, com el barranquisme i l'escalada. A més, la unitat es veu travessada pel sender de gran recorregut GR-2, que uneix la Jonquera amb Aiguafreda.

### Principals rutes i punts d'observació i gaudi del paisatge

El millor itinerari rodat per gaudir del paisatge del Cabrerès-Puigsacalm és la carretera C-153. Si s'agafa des de Sant Esteve d'en Bas (itinerari 77, veure mapa 5.2) s'enfila pel marge nord-oriental de l'altiplà enmig de densos boscos caducifolis. Passa pel costat del Santuari de la Salut i arriba a coronar l'altiplà en el coll de Condreu. Des d'allà surt una pista asfaltada en direcció a la punta del Far, en aquest breu itinerari es poden observar tots els elements característics del paisatge del Cabrerès-Puigsacalm: fagedes calcícoles amb boix, rouredes, prats de pastura i el mosaic tradicional format per conreus, pastures i boscos caducifolis.

El terme de Susqueda, molt muntanyós i poc humanitzat, té un seguit de rutes de gran bellesa natural per realitzar a peu o en bicicleta. Des del santuari del Far, una ruta segueix el caire del cingle en direcció a Rupit i una altra baixa fins a Sant Martí. Un altre camí, força planer i de bon realitzar, surt de Sant Martí i segueix els peus del Far cap a Sant Pau, el castell de Fornils, el molí del Roure, la riera de l'Om i les Gleies, i es pot continuar també fins a Rupit (135).

També destaca el sender de gran recorregut GR-2 (8), que des de Joanetes ascendeix a Sant Miquel de Falgars i continua fins a Falgars d'en Bas, el puig de la Bastida (1.249 m) i baixa fins a Pruit, creuant el sector gironí de la unitat pel seu bell mig.

Des del santuari de la Mare de Déu del Far (mirador 2, veure mapa 5.2) la vista és imponent sobre un bast territori que en dies clars va des de les Guillerries a les Gavarres, Rocacorba, la vall del Brugent



Figura 5.13: Cruïlla de camins en el coll de Joanetes.



Figura 5.14: El perfil de la punta del Far, amb la cinglera i el talús còncau.

amb els pobles de Sant Feliu de Pallerols i les Planes d'Hostoles, i fins al pantà de Sau.

Tota la cinglera oriental és, a més a més, per si mateixa, un immens i un magnífic balcó damunt la vall d'en Bas.

Sobre la vall d'en Bas, destaca l'ermita de Sant Miquel de Falgars (64), col·locada damunt dels espadats talment com si fos la proa d'un vaixell. A la seva esquerra, la massa imponent del Puigsacalm (1.513 m) (65), que es manifesta com una talaia sense competència possible: Pirineus, valls d'Olot, Collsacabra, Finestres, i un ampli etcètera.

Més a l'oest, el santuari de la Mare de Déu de Cabrera (66) també és un mirador privilegiat damunt del Collsacabra, des d'on es poden gaudir d'espectaculars vistes d'Osona i de la Garrotxa.

Finalment a la cinglera oriental hi ha l'ermita de la Salut (68), sobre Sant Feliu de Pallerols, amb esplèndides vistes sobre la vall del Brugent en primer terme, amb Rocacorba de taló de fons.

### Dinàmica actual del paisatge

L'accidentada geomorfologia i la complicada accessibilitat al Cabrerès – Puigsacalm ha incidit sobre les dinàmiques del paisatge d'un territori definit per una baixa presència humana, una estructura de poblament disseminada i la manca d'activitats econòmiques amb una dimensió rellevant.

La ramaderia es desenvolupa en els prats propers a Falgars, lloc on també s'està desenvolupant el turisme rural, ubicat en masos. La superfície dedicada als usos ramaders no ha variat substancialment amb el pas del temps, mentre que l'agricultura, activitat ja sense massa presència històricament a la zona, mostra una tendència a la baixa.

Les cobertes forestals, dominants a tot el sector est del Cabrerès – Puigsacalm, s'han mantingut gairebé immutables. La dinàmica dominant comporta, però, la seva lenta i progressiva expansió, en detriment dels prats i conreus abandonats.

La dinàmica urbana vinculada al turisme s'ha desenvolupat principalment als nuclis de Rupit, Tavertet i Joanetes, que han vist la rehabilitació d'habitatges antics i la construcció d'algunes segones residències.

Les mateixes característiques del paisatge –natural i cultural- de l'extrem oriental del Cabrerès – Puigsacalm, fan que els impactes i els riscos existents siguin molt limitats. Tan sols l'abandonament agrícola és destacable, restringit a diverses parcel·les pròximes a Sant Esteve d'en Bas i als vessants situats a l'oest de Sant Feliu de Pallerols. Singularment, però, cal destacar la construcció del túnel de Bracons, que ha provocat un canvi paisatgístic notable en les vies d'accés i les seves immediacions.

### Possible evolució del paisatge del Cabrerès-Puigsacalm

Les masses boscoses que dominen el paisatge de la banda est del Cabrerès - Puigsacalm no sembla que hagin de patir canvis substancials, almenys a curt i mitjà termini. En tot cas, es produirà un augment gradual de la seva superfície, en el cas de donar-se l'abandonament de les activitats de ramaderia extensiva i l'activitat forestal existent. Així mateix, el canvi climàtic és possible que afavoreixi un avenç progressiu d'espècies mediterrànies, com ara l'alzinar muntanyenc.

El futur de la ramaderia i de l'agricultura està associat a una gran incertesa. L'agricultura és l'activitat que més previsiblement davallarà, tant per la reduïda dimensió de les parcel·les com per les condicions climàtiques més exigents que a la plana. L'abandonament de conreus i la transformació de velles masies com a cases de turisme rural, com és el cas de la finca La Coromina de Falgars, és una mostra d'un canvi econòmic que comportarà conseqüències sobre el paisatge però que al mateix temps assegura la continuïtat de les masies i la població resident, que, de fet, mai ha estat nombrosa. En aquest sentit, no existeixen nuclis importants, ni la previsió de promocions residencials, per tant, la densitat de població difícilment anirà en augment.

Pel que fa a infraestructures viàries, la recent construcció del túnel de Bracons, que creua la unitat, pot comportar desenvolupaments en les proximitats als accessos que modifiquin el paisatge actual o si més no impliquin una major freqüentació del territori. Pel que fa a la resta de vies, sembla que la seva funció derivarà cap a un ús d'oci més important, per això, també és possible que apareguin edificacions i activitats de serveis a les seves zones d'influència.

Pel que fa a la gestió del territori, existeix la possibilitat que l'EIN que forma la unitat, juntament amb l'espai Serres de Milany-Santa Magdalena, passi a tenir un consorci com a eina de gestió, tal com fa temps que s'està plantejant des d'alguns dels municipis que el formen. Aquest fet suposaria el reconeixement de l'espai com a àrea a preservar i un impuls i millora de la coordinació de fons públics, que podrien redundar en una millora de les condicions de la zona.



Figura 5.15: Patró paisatgístic típic del Cabrerès-Puigsacalm.

### Avaluació del paisatge

#### Debilitats:

- Tot i l'existència d'espais naturals protegits de gran valor, sigui quina sigui la seva figura legal de protecció, hi ha una manca de corredors i d'espais connectors plenament viables que afavoreixin els fluxos ecològics.
- Pastures en declivi a les zones de muntanya que comporten una homogeneïtzació del paisatge per la pèrdua d'espais oberts i l'augment de la superfície ocupada per matollars i bosquines .
- Les masses forestals són molt vulnerables als incendis, en ser incloses gairebé totes en zones d'alt o molt alt risc d'incendi forestal. Els incendis forestals produeixen canvis dràstics en el paisatge, almenys durant un cert temps.

#### Amenaces:

- La despoblació i el progressiu abandonament de les activitats ramaderes i agrícoles pot acabar repercutint sobre el futur del paisatge.

- L'abandó de les activitats agràries i forestals suposa un augment de la massa boscosa i, conseqüentment, un augment del risc d'incendi.
- L'absència de gestió dels espais inclosos en el Pla d'Espais Naturals pot comportar el deteriorament d'aquells valors pels quals es va protegir aquell espai, fins i tot el seus valors paisatgístics.

#### Fortaleses:

- Les figures de protecció (fins a tres espais PEIN), que en gran part garanteixen la pervivència dels valors naturals del paisatge.
- Abundants singularitats geomorfològiques com les grans cingleres, que afegeixen valor a uns entorns paisatgístics de gran rellevància i qualitat, i permeten identificar immediatament el context territorial del qual formen part, i el qual han ajudat a configurar al llarg del temps. Alguns d'aquests elements constitueixen fons escènics que tenen un eminent valor paisatgístic tant des del punt de vista simbolicoidentitari com estètic.
- El nucli històric de Falgars d'en Bas, que acumula una gran diversitat de valors culturals, històrics, estètics i identitaris.
- La carretera C-153 de Sant Esteve d'en Bas al coll de Condreu, que segueix el trajecte de corredors naturals i conserva, en la seva majoria, el traçat original així com elements paisatgístics d'elevat valor patrimonial.
- La gran implicació i identificació de la població amb el paisatge, cada vegada més mobilitzada en la preservació dels seus valors.
- Presència d'una extensa xarxa de camins i de nombrosos miradors que permeten la contemplació d'àmplies panoràmiques sobre els diferents paisatges gironins.

#### Oportunitats:

- L'atractiu paisatgístic d'una zona cridada a esdevenir un pol turístic de primer ordre, sense massificació i amb respecte dels valors naturals i culturals.
- Nova Política Agrària Comunitària (PAC), basada en l'aplicació de mesures ambientals, els contractes globals d'explotació i la producció integrada i de qualitat, que suposa una oportunitat per reconduir l'activitat agrícola i frenar els principals processos d'homogeneïtzació del paisatge.



## Objectius de qualitat paisatgística i proposta de mesures i accions

Els objectius de qualitat paisatgística (OQP) i la proposta de mesures (criteris) i accions que s'exposen a continuació són específics d'aquesta unitat de paisatge. Igualment, també són d'aplicació els definits per a tot l'àmbit territorial de les Comarques Gironines continguts en els capítols 13 i 14 de la present memòria (volum 1). Els poders públics i privats, així com els agents socials i la societat en general, han de vetllar pel compliment d'aquests objectius. El llistat de mesures (criteris) i accions són una proposta per assolir els OQP.

### Objectius de qualitat paisatgística

- 5.1. Uns paisatges naturals, eminentment de boscos caducifolis i prats muntans, ecològicament ben conservats, amb qualitat paisatgística i que compaginin l'activitat agropecuària, l'aprofitament de recursos naturals i l'ús turístic i de gaudi.
- 5.2. Un paisatge agroforestal poc antropitzat i estructurat per masies, potenciat com a medi històric d'aprofitament dels recursos associats al territori i per al turisme rural.
- 5.3. Una cinglera del Cabrerès Puigsacalm (el Far, Llancers, Puigsacalm, Santa Magdalena, els Plans de Falgars) i altres singularitats geomorfològiques, preservades com a elements configuradors del paisatge, i mantingudes com a referents visuals i identitaris de qualitat.
- 5.4. Uns paisatges conformats per nombroses ermites com Santa Magdalena, Sant Miquel de Falgars i la Salut i el Castell de Fornils, restaurades i mantingudes com a peces de valor cultural vinculades al paisatge del Cabrerès-Puigsacalm.
- 5.5. Un sistema d'itineraris i miradors que emfatitzi les panoràmiques més rellevants i permeti descobrir i interactuar amb la diversitat i els matisos dels paisatges del Cabrerès-Puigsacalm.

### Criteris i accions

#### Propostes de criteris i accions dirigits prioritàriament a la protecció

- 5.1. Protegir els elements geomorfològics del Cabrerès-Puigsacalm, com el Puigsacalm-Santa Magdalena, Cabrera, la punta del Far, visibles des de llargues distàncies a través dels fons escènics com a singularitats visuals i estètiques d'especial rellevància per a totes les Comarques Gironines. Els contrastos establerts entre els cingles i la vegetació immediata, amb espadats verticals, salts d'aigua i els colors dels tipus de pedra, constitueixen un altre important valor estètic que cal preservar.
- 5.2. Promoure, per part dels POUM dels municipis d'aquesta unitat de paisatge, mesures de protecció del sòl als boscos de Sant Martí de Sacalm pel seu interès ecològic i connector (veure mapa 5 de la cartografia general).

#### Propostes de criteris i accions dirigits prioritàriament a la gestió

- 5.3. Valoritzar i promocionar els boscos caducifolis de Cabrerès-Puigsacalm pel seu valor com a comunitats singulars i definitòries d'un paisatge específic.
- 5.4. Establir òrgans rectors i plans d'usos, gestió i protecció pels espais d'interès natural de Serres de Milany-Santa Magdalena i Puigsacalm-Bellmunt, juntament amb l'espai Collsacabra.
- 5.5. Promoure el control i definició de les masses forestals per tal de reduir el risc d'incendi forestal. En aquest sentit, definir una jerarquització de camins, controlar els accessos i impulsar programes de gestió forestal amb herbívors (ruc, cabres, vaques, etc.) per a la gestió del sotabosc i el manteniment dels espais oberts, prats muntans i rasos. Cal alhora fomentar i promocionar les activitats productives associades a les explotacions forestals.
- 5.6. Promoure que totes les propostes de noves infraestructures viàries incloguin un Estudi d'impacte i integració paisatgística.
- 5.7. Tots els projectes d'edificacions, construccions o instal·lacions aïllades al Cabrerès-Puigsacalm haurien de sotmetre's a un informe d'impacte i integració paisatgística.
- 5.8. Els assentaments dispersos de població, constituïts per masies i petits vilars aïllats, han estat històricament els elements d'articulació d'un territori optimitzat en el seu aprofitament dels recursos forestals i agrícoles. Alguns d'aquests petits nuclis tenen valor històric afegit, degut a la seva presència des de l'edat mitjana i la seva economia basada fonamentalment en les pràctiques agro-pastorils que encara prevalen. Les pastures i els conreus establerts al voltant del Cabrerès, a més, encara posseeixen valors productius vinculats cada vegada més al turisme rural com a nova activitat. Cal potenciar el manteniment de l'activitat agrícola i ramadera existent, amb la consolidació i foment del turisme rural com a activitat paral·lela.
- 5.9. Promoure la restauració de masies i vilars com a mecanisme d'atracció turística i de finançament de les activitats agro-ramaderes d'aquest territori.

#### Propostes de criteris i accions dirigits prioritàriament a l'ordenació

- 5.10. Evitar les afectacions, alteracions geomorfològiques o la instal·lació de telecomunicacions, parcs fotovoltaics o altres elements potencialment distorsionadors sobre el fons escènic emblemàtic del Cabrerès-Puigsacalm (el Far, Cabrera, Llancers, Puigsacalm, Santa Magdalena i els Plans de Falgars).
- 5.11. Evitar la desfiguració del nucli singular de Falgars d'en Bas, amb construccions, infraestructures, i en general, amb barreres visuals que impedeixin o dificultin considerablement la percepció de les imatges més interessants, per causa de la seva dimensió, forma o color.
- 5.12. Evitar models i tipologies edificatòries que interfereixin en la visió o alterin les construccions tradicionals

existents. Caldrà promoure l'adequació paisatgística de les instal·lacions associades a les explotacions agràries –granges, coberts per a la maquinària, sitges, etc. –. De la mateixa manera, s'impedirà la localització de construccions d'alt impacte en les visuals de l'emplaçament (per alçada, colors, etc.) a fi de conservar els entorns dels elements del patrimoni paisatgístic.

- 5.13. El disseny de nous traçats d'infraestructures viàries que creuin el Cabrerès-Puigsacalm, pel seu caràcter de paisatge de muntanya, no hauria de tenir canvis bruscs en els marges amb elements de protecció i seguretat que, si són indispensables, s'han d'integrar el màxim possible.
- 5.14. Promoure una xarxa d'itineraris paisatgístics i de miradors accessibles a peu o amb vehicles, on la percepció i interacció amb el paisatge és més àmplia i suggerent. Aquesta xarxa, que comprèn miradors i camins existents, i d'altres a consolidar, hauria de rebre, allà on correspongui, les actuacions necessàries de condicionament, senyalització, manteniment i difusió per tal de potenciar la funció de facilitar la percepció dels valors del paisatge i el coneixement del territori. Són els miradors de Mare de Déu del Far, Mare de Déu de Cabrera, St. Miquel de Falgars, Puigsacalm; els itineraris paisatgístics a peu o bicicleta del GR-2, Rupit-el Far-St. Martí Sacalm; i els motoritzats de St. Esteve d'en Bas-el Far-Rupit (veure mapa 5.2, al final de la fitxa). Integrar el conjunt de miradors i itineraris al Pla territorial parcial de les Comarques Gironines.