

Alt Ter


COMARCA:	Ripollès i Garrotxa	
SUPERFÍCIE:	41.887 ha	
MUNICIPIS:	La unitat inclou, parcialment o íntegrament, els següents municipis: Campdevàdol, Campelles, Camprodon, Gombrèn, la Vall de Bianya, les Lloses, Llanars, Ogassa, Pardines, Planoles, Ribes de Freser, Ripoll, Riudaura, Sant Joan de les Abadesses, Sant Pau de Segúries, Toses, Vallfogona del Ripollès i Vilallonga de Ter	



Figura 4.1: Paisatge hivernal d'una vall de l'Alt Ter.

Trets distintius

- Paisatge de muntanya mitjana organitzat en serres i valls paral·leles i orientades d'est a oest.
- El riu Ter i el Freser són els eixos fluvials que articulen el territori de l'Alt Ter.
- Les cobertes forestals, formades per boscos caducifolis i pinedes montanes, predominen en el paisatge.
- Àrees de conreu escasses i localitzades de forma preferent a les terrasses al·luvials dels principals cursos d'aigua.
- Les colònies industrials a les vores del Ter i del Freser són elements que han caracteritzat el paisatge fluvial de l'Alt Ter durant dècades.
- Ripoll i Sant Joan de les Abadesses, són els dos nuclis històrics al voltant dels quals s'organitza el territori.

Principals valors en el paisatge

- Els espais d'interès natural com la serra Cavallera, la serra de Montgrony i les serres de Milany i Santa Magdalena.
- Els valors estètics del mosaic paisatgístic format pels boscos caducifolis, els camps de conreu i els prats de dall, amb canvis cromàtics i de textura al llarg de l'any.
- Els monestirs de Ripoll i Sant Joan de les Abadesses, juntament amb el ric patrimoni de restes arqueològiques de l'època feudal esteses per tot el territori.
- Els valors productius, històrics i simbòlics de les colònies industrials.
- La xarxa de camins i itineraris que permeten el gaudi del paisatge.
- El fons escènic emblemàtic de la serra Cavallera i el cim del Taga.



Figura 4.2: El Taga vist des de Coll de Jou (font: Joan Batet).



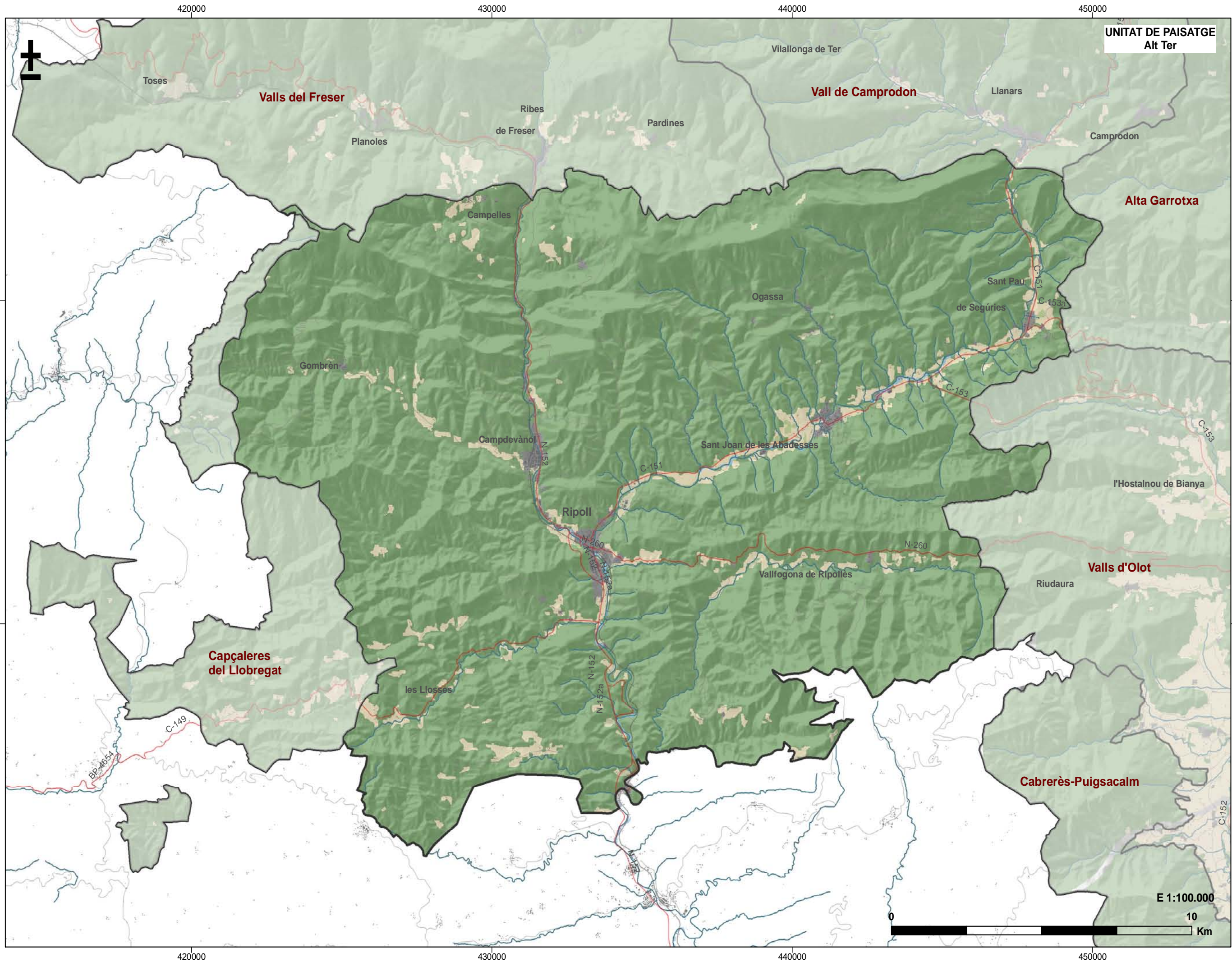
Figura 4.3: Els boscos caducifolis predominen en el paisatge.



Figura 4.4: El riu Ter és un element estructurador del paisatge de l'Alt Ter.



Figura 4.5: El monestir de Ripoll és un element del paisatge amb un alt valor històric, simbòlic i identitari.



UNITAT DE PAISATGE
Alt Ter

E 1:100.000

10

Km

Elements naturals que constitueixen el paisatge

L'Alt Ter abasta el sector meridional de la comarca del Ripollès, essent el continu muntanyós format per la Serra de Montgrony, Sant Antoni, Serra Cavallera i Capsacosta l'eix separador cap el nord. La conca del Llobregat i del Fluvià conformen els límits cap a ponent i llevant respectivament.

Els materials que constitueixen el relleu de l'Alt Ter són principalment calcàries i gresos, que donen lloc a una morfologia força complexa i estructurada per diverses valls. La topografia del terreny presenta uns desnivells molt forts, entre els 700 metres del fons de les valls i els poc més de 2000 dels cim culminants, fet que dona lloc a l'existència de pendents molt pronunciats. És també rellevant el fort contrast entre els fons de vall amples oberts pels cursos d'aigua principals i la resta de valls, estretes i amb parets verticals, amb unes planes al·luvials gairebé inexistent.

Entre les valls principals cal destacar per la seva entitat la vall del Freser, que segueix una direcció nord-sud, i la vall del Ter, d'orientació est-oest, les quals conflueixen a Ripoll, sota el turó de Sant Roc, per després prendre altre cop la direcció nord-sud cap el congost de Bebié. Hi ha altres cursos fluvials, tots amb una orientació est-oest, que han modelat diverses valls de certa entitat, com el riu Merdàs, que neix al coll de la Merola, a la carena que fa de divisòria d'aigües entre la conca del Ter i la del riu Llobregat, i desemboca al riu Freser; la riera de les Lloses, afluent del riu Ter un cop aquest ja ha rebut les aigües del Freser i ha creuat la vila de Ripoll; i la riera de Vallfogona que neix al coll de Canes, a la divisòria d'aigües amb el riu Fluvià i que conflueix amb el Ter a Ripoll. Completen aquesta xarxa principal, tot un seguit de cursos



Figura 4.6: Les fagedes, aquesta amb pi roig, són freqüents a les obagues de les serres de l'Alt Ter.



Figura 4.7: Les pinedes de pi roig són els boscos més estesos a l'Alt Ter. A la imatge, una pineda a Campdevànol, al costat de les planes del riu Merdàs.

d'aigua més modestos que han obert valls secundàries i de menor entitat, amb orientació diversa, que sovint hostatgen petits veïnats rurals: com és el cas del torrent de Solallong, la riera de Bruguera, la riera de Malatosca, i el torrent de la Fontfresca.

El paisatge vegetal actual de l'Alt Ter està condicionat tant pel clima propi de la muntanya mitjana humida com per les variacions locals degudes als canvis altitudinals i d'orientació, sense oblidar l'activitat humana. El bosc de fulla caduca, el qual s'estén des de les zones més baixes fins a altituds que oscil·len entre els 1500 i els 1700 m, està representat per la roureda de roure martinenc (*Quercus humilis*) i per la fageda (*Fagus sylvatica*) tot i que bona part d'aquestes masses forestals han estat substituïdes per la pineda de pi roig (*Pinus sylvestris*). Si bé en determinats indrets, sobretot a les obagues, aquesta pineda és de caràcter natural, en molts llocs ha estat clarament afavorida per les pràctiques silvícoles seculares, ja que el seu creixement és més ràpid que el de la resta d'espècies competidores. Pel que fa a les rouredes, es distingeixen les comunitats de roure martinenc amb boix (*Buxo – Quercetum pubescentis*) i les rouredes acidòfiles de roure martinenc (o roure de fulla gran, *Quercus Petraea*) amb falguera aquilina (*Pteridio – Quercetum pubescentis*), que a diferència de la primera colonitzen els terrenys sense calç. Al seu torn, les fagedes més habituals són les comunitats de faig amb el·lèbor verd (*Helleboro – Fagetum*).

A les zones amb una major intensitat de la insolació i menys humides hi apareixen diverses comunitats mediterrànies, com la joncada amb fenàs de marge (*Aphyllanthion*) que ocupa les zones on la roureda seca de roure martinenc ha estat eliminada. A la banda oriental i en

menor mesura a la serra de Montgrony, per damunt de les rouredes es troba un nivell de fagedes, les quals també colonitzen els vessants obacs on l'humitat és més gran, a vegades compartint l'espai amb la pineda de pi roig.

L'eliminació de rouredes i fagedes ha afavorit la presència de bosquines de boix, avellanoses (*Corylus avellana*), i bardisses amb aranyoner (*Prunus spinosa*), roldor (*Coriaria myrtifolia*) i esbarzer (*Rubus ulmifolius*). En alguns pedregars també s'hi troben bosquines de ginebre (*Juniperus communis*). Allà on la pastura ha estat més intensa hi apareixen els prats calcícoles i mesòfils de la muntanya mitjana i de l'estatge subalpí, amb *Festuca nigrescens*, plantatge (*Plantago media*), espunyidella groga (*Galium verum*), *Cirsium acaule*, etc.. En algun enclavament molt localitzat es pot observar el prat silicícola i xeròfil d'*Agrostis capillaris*.

Els conreus es localitzen principalment en els fons de vall del riu Ter i del Merdàs, i al costat dels nuclis urbans i també als volts de les masies que es troben disperses arreu. Es tracta bàsicament de conreus de cereals i de farratges. A les zones més humides i normalment a prop dels rius destaquen els prats de dall amb fromental (*Arrhenatherum elatius*) els quals malgrat ser molt productius, s'han anat substituint per pastures.

Faunísticament, la diversitat d'hàbitats, i les característiques geogràfiques i climàtiques fan que s'hi aplegui una gran varietat d'espècies d'ambients montans de distribució Paleàrtica i algunes espècies mediterrànies. A més, la seva situació geogràfica la converteix en un lloc de pas per a la migració dels ocells que crieu al Nord d'Europa i hivernen a la Península Ibèrica o a l'Àfrica, essent les valls del Ter i de Freser i les zones d'aigües tranquil·les, com per exemple el pantà de cal Gat, el sector de l'Escala o Agafalops, els espais claus. D'entre tot el conjunt d'espècies més interessants cal destacar: el cranc de riu ibèric; l'escorpi cec (*Belisarius xambeui*), el picot negre (*Dryocopus martius*), el gall fer salvatge (*Tetrao urogallus*), l'àguila daurada, el trençalòs (*Gypaetus barbatus*), el falcó pelegrí (*Falco peregrinus*), el duc (*Bubo bubo*), la musaranya pirinenca d'aigua (*Neomys fodiens*), l'isard (*Rupicapra rupicapra*) o la llúdriga (*Lutra lutra*), entre d'altres.

Evolució històrica del paisatge

Durant els períodes interglacials, els primers homínids, caçadors del paleolític, resseguien el curs fluvial del Ter, des de les zones litorals fins arribar a les altes valls del Ter i del Freser, on s'establiren en coves com la del Tut de Fustanyà (Queralbs), i en terrasses fluvials a l'aire lliure, com la del Pla del Roser (Sant Joan de les Abadesses). Durant el neolític, la societat va començar a conrear la terra i a desenvolupar la ramaderia, i tot i que va continuar ocupant en moltes ocasions els

mateixos espais (coves i balmes), es van començar a construir assentaments en espais oberts a través de cabanes peribles. Durant l'època ibera es desconeix si en aquestes valls hi va haver o no poblats estables però s'evidencia un contacte amb les terres empuritanes d'influència grega i amb les zones d'Osona i del Maresme.

L'ocupació romana va ser lleugera, si es compara amb la plana i la costa, però, en tot cas, va significar l'estructuració del territori per poder recollir els rèdits de les terres i l'establiment d'infraestructures per poder explotar les mines de les valls de Ribes i Camprodon. La via del Capsacosta, anomenada via Annia, era un brançal secundari de la Via Augusta que anava de l'Alt Empordà fins a Sant Pau de Segúries, on es desdoblava i seguia cap a Coll d'Ares i Ter avall, cap a Ripoll.

En el segle IX, quan es van fundar els monestirs romànics de Santa Maria de Ripoll i de Sant Joan de les Abadesses, amb la funció de defensar, repoblar i reorganitzar el territori, el paisatge de l'Alt Ter es caracteritzava per un baix grau de transformació. La feble penetració romana i les convulsions que seguiren a la fi de la dominació visigòtica, juntament amb les invasions àrabs posteriors, havien fet de l'Alt Ter un espai poc propici per a la implantació d'un sistema d'assentaments remarcable. Tan sols la ramaderia, amb la consegüent obertura de pastures, juntament amb una agricultura i una explotació forestal de subsistència a les terrasses fluvials, eren les activitats susceptibles de provocar canvis en el paisatge.

A partir del segle IX el poblament es va anar consolidant, sempre sota l'atenta tutela dels castells de Montgrony, Milany, de la Guardia i de Pena, juntament amb els nuclis incipients de Ripoll i Sant Joan de les Abadesses, que creixien a redós dels monestirs respectius. La resta



Figura 4.8: Pont sobre el riu Ter al seu pas per Sant Joan de les Abadesses.



Figura 4.9: Sant Joan de les Abadesses.

de nuclis de població de l'Alt Ter, tals com Gombrèn, Sant Pau de Segúries, Vallfogona, les Lloses o Ogassa, també daten de la mateixa època. Paral·lelament, es va iniciar una primera fase de transformació del paisatge basada en l'artiga del bosc per instal·lar-hi conreus i en l'aprofitament forestal per obtenir recursos com la llenya i la fusta, necessaris sobretot pel manteniment de les activitats domèstiques. Conseqüentment, el poblament disseminat en masos es va estendre per les terrasses i els lloms de les valls.

Ja en els segles X i XI es van començar a estendre les fargues, instal·lacions productores de ferro per a eines i armes a partir del mineral extret del sòl. La potent indústria del metall, pròpia de la zona, es va consolidar al segle XVII, amb l'aparició de la farga catalana, fet que va convertir Ripoll en la capital metal·lúrgica de Catalunya.

Les fargues van tenir un impacte notable en el paisatge, tant pel que fa a la degradació de l'entorn de les mines, com sobretot per la desforestació que provocava la gran quantitat de llenya que s'havia de convertir en carbó vegetal, el combustible que les alimentava. Donat que per obtenir una tona de ferro es necessitaven 4,5 tones de carbó vegetal, i que per obtenir una tona de carbó vegetal es necessitaven 5,6 tones de llenya, hom pot suposar la forta desforestació que van sofrir les masses forestals de l'època, fet que ha portat a qualificar aquest període, com d'«incendi permanent dels boscos pirinencs». Al seu torn, també van implicar una modificació significativa del paisatge fluvial: als cursos d'aigua del Freser i el Ter s'hi van construir nombrosos sistemes de rescloses, preses i canalitzacions per obtenir l'energia mecànica que permetés moure els martinets de la farga.

Al segle XIX, el desenvolupament de la indústria tèxtil va comportar un altre període d'intensos canvis paisatgístics. Els nuclis d'origen me-

dieval i fortificats es van veure abocats a un important procés d'industrialització que va suposar una modificació de les trames urbanes, primer amb l'obertura de les muralles i després amb l'expansió a través d'eixamples, d'entre els que destaquen els de Ripoll i Sant Joan de les Abadesses. Fora dels nuclis, es van construir colònies industrials. Aquest és el cas dels assentaments ubicats al llarg de la Vall del Freser i del Ter, i en especial dels nuclis de Ripoll, Sant Joan de les Abadesses i Campdevàrol. També al nucli d'Ogassa l'activitat minera, centrada en l'extracció d'hulla a la capçalera de la riera de Malatosca, va comportar un creixement important i el sorgiment de barris miners. Algunes valls van restar al marge d'aquest procés de canvi, com és el cas de la vall del Merdàs, la de Vallfogona i la de les Lloses. En definitiva, l'activitat industrial va impulsar la modernització de les infraestructures de comunicació, entre elles l'arribada de la línia de ferrocarril, va ser la causa de l'augment demogràfic succeït a la segona meitat del segle XIX i va marcar la olarització definitiva del poblament en favor dels fons de vall i en detriment de les muntanyes.

Ja en el segle XX, la consolidació de la indústria tèxtil i el sorgiment posterior d'una nova indústria metal·lúrgica, basada en l'estampació i la fabricació de màquines i eines, va comportar un important augment demogràfic, concentrat en els principals nuclis de població: Ripoll, Santa Joan de les Abadesses i Campdevàrol. En aquests municipis van aparèixer nous barris residencials com els de Vista Alegre i el de can Guetes de Ripoll o el Barri del Roser de Sant Joan de les Abadesses, mentre que als àmbits rurals es va accentuar el despoblament.

Durant la dècada de 1970 i 1980 la crisi va afectar massivament la indústria, especialment la tèxtil, que pràcticament va desaparèixer. Això va marcar l'inici d'una fase d'estancament demogràfic i, fins i tot, de pèrdua de població dels nuclis urbans. Això va marcar un procés d'especialització en el sector del metall, capitanejat per algunes indústries innovadores i el suport del centre tecnològic de la Fundació Eduard Soler. Al mateix temps es van començar a desenvolupar diverses activitats vinculades al turisme rural.

Paisatge actual

El paisatge de l'Alt Ter és el característic de les zones de mitja muntanya humida, encara que se situa sota l'ombra dels alts cims pirinencs. Hi predomina un relleu enèrgic format per un conjunt de serres disposades en direcció est-oest i separades per estretes valls modelades per l'acció fluvial. Només el Ter i el Freser, han tingut la capacitat d'obrir valls en sentit nord-sud i establir-se de forma perpendicular a la disposició original del relleu.

La matriu paisatgística és eminentment forestal, típica de la regió biogeogràfica medioeuropea de Catalunya, formada per caducifolis, coníferes i bosc mixt, que proporciona una alta qualitat cromàtica en

certes èpoques de l'any, especialment a la tardor. La seva disposició respon a les principals característiques orogràfiques, d'altitud i climàtiques però també a l'activitat antròpica.

Com correspon a una zona de muntanya, les pastures són molt abundants i l'agricultura resta sobre els dipòsits al·luvials dels principals cursos fluvials, en especial del riu Ter, i també en els replans de les valls formant estretes feixes, avui dia quasi abandonades. Els boscos sovint ocupen els vessants amb pendents més pronunciades, i actualment estan creixent sobre la superfície on antigament hi havia pastures. Les landes i les bardisses, les quals representaven antany una percentatge de recobriment poc important, han anat guanyant terreny amb el pas del temps, ocupant espais que havien estat desforestats.

Fins a mitjans del segle XX, el paisatge dominant era obert i pelat amb domini de prats, pastures i conreus. El bosc es trobava en petites clapes i als llocs més rosts, com a protecció contra l'erosió. A partir de l'arribada dels combustibles fòssils, la desaparició de la indústria de la farga i la reducció de l'activitat ramadera, es va iniciar una recuperació de les masses boscoses.

Els boscos aciculifolis són els més estesos en el paisatge, sobretot les pinedes de roig, tot i que el bosc caducifoli de fagedes i rouredes, tendeix a recuperar els seus antics dominis. Les fagedes colonitzen

les obagues, mentre que les rouredes prefereixen les solanes, alhora que també apareixen repoblacions de *Pinus x rhaetica* en diversos cims. Les bosquines, formades bàsicament per boxedes, landes de bruguerola, avellanoses, bardisses amb aranyoner i esbarzers, i en menor mesura ginebreds, han augmentat de manera important la seva superfície, fruit de l'abandó dels conreus en feixes de muntanya i de moltes zones anteriorment pasturades. Els prats de la muntanya mitjana i de l'estatge subalpí, dominats per comunitats calcícoles i mesòfiles, estan força estesos i ocupen les zones culminants de la serra de Montgrony i de la serra Cavallera. Els prats de jonça de la muntanya mitjana poc plujosa són actualment els únics espais oberts que de tant en tant s'interposen en la matriu forestal de les zones més baixes i de clima més sec.

Al costat de la dominància paisatgística dels boscos hi destaca l'escassetat dels paisatges agrícoles, els quals esdevenen atractius no sols per si mateixos, sinó perquè permeten obtenir bons camps visuals.

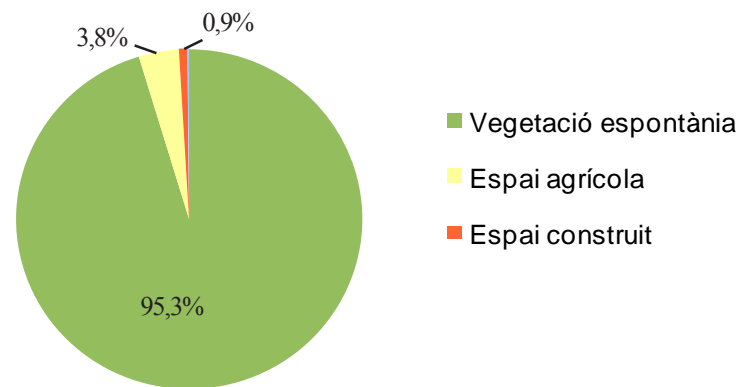
Aquests escàs espai agrari ha experimentat una reducció de superfície important en detriment de la superfície urbana i de les infraestructures viàries. Actualment es concentra a les planes al·luvials, sobretot als plans existents entre Ripoll i Sant Pau de Segúries i entre Gombrèn i Campdevànol: pla de Rama, de Reputxó, de la Ral, d'Ordina, etc. Els conreus són principalment de cereals i blat de moro. Els camps de

sègol i de patates, que antigament ocupaven els camps més estrets i els vessants esglaonats en feixes, són els que han patit un major abandó.

Pel que fa al poblament i a les activitats humanes, l'Alt Ter s'articula, bàsicament, tot seguint el traçat que marquen els dos rius principals: el Ter i el Freser, amb els nuclis urbans de Ripoll i Campdevànol i els de l'eix Sant Pau de Segúries - Sant Joan de les Abadesses - Ripoll. Aquests, aprofiten els pocs espais planers i amples que hi ha a l'Alt Ter, que alhora és on hi ha hagut històricament una major oportunitat de desenvolupament industrial lligada als cursos fluvials. Completen aquest sistema urbà diversos nuclis de menor entitat com Gombrèn (inclou el Cortal), nucli rural i menestral ubicat a la vall del Merdàs que encara conserva part de l'aspecte de vila fortificada, a més d'una zona industrial; Vallfogona, poble antigament emmurallat, resguardat sota el castell de la Sala i que domina la vall de la riera amb el mateix nom; Ogassa, nucli aglutinat al voltant del castell de Pena però caracteritzat pel sorgiment de barris miners (Surroca de Baix, Pratspinter i Forn del Vidre), i les Lloses, caracteritzat per estar format per un important nombre d'entitats de població: Santa Maria de Matamala, Sant Esteve de Vallespirans, etc., disposats als plans de la riera de les Lloses i amb un important pes del poblament disseminat rural. Hi ha també tota una sèrie de masos i cases de pagès disperses pel territori, a més de diversos veïnats rurals com Bruguera influenciat completament pel nucli de Ribes de Freser, el Baell, Llaés, Xoriguera, Toralles, etc.



Figura 4.10: Panoràmica de la serra de Puig d'Estela.



Grans usos i cobertes del sòl.

Font: Elaboració pròpia a partir de la cartografia d'usos i cobertes del sòl (ICC)

La presència de nombroses colònies industrials és també una característica del paisatge de l'Alt Ter. Si bé algunes han estat integrades dins les trames urbanes, com per exemple la colònia de Malpàs a Ripoll, la majoria es troben aïllades i disposades al llarg dels cursos fluvials del Ter i el Freser. Testimonis muts d'un gloriós passat industrial, la majoria es troben clausurades i mostren clars signes d'abandonament. Entre les que encara resten actives cal destacar la colònia Molinou i la colònia Pernau situades al nord de Campdevàrol i a les ribes del Freser; la colònia de Santa Maria situada al sud de Ripoll, al costat del riu Ter; la colònia Jordana i la colònia Llaudet, situades a Sant Joan de les Abadesses i la colònia Estabanell a Sant Pau de Segúries

Completa l'ocupació de les planes, els polígons industrials o àrees especialitzades ocupant bona part dels antics camps principalment entre Ripoll, Campdevàrol i Sant Joan de les Abadesses tot seguint les vies de comunicació. També cal citar la presència de diversos equipaments esportius i turístics, com els càmpings.

L'estructura viària principal està formada bàsicament per quatre grans infraestructures que conflueixen a Ripoll i en reforcen el seu paper de node de comunicacions. La C-17 és la via de comunicació entre Vic, Ripoll i Puigcerdà i per tant el principal accés a la capital del Ripollès des de la Catalunya central o des de la resta de comarques pirinenques. Des de Ripoll també parteix la C-26 que, a través de les Lloses i Palmerola, comunica amb la comarca del Berguedà. La N-260 actual, a través dels túnels de Collabós, permet una ràpida comunicació amb Olot i des d'allà a la resta de Comarques Gironines, suposant una gran millora en comparació amb l'anterior traçat tortuós per Vallfogona de Ripollès (actual N-260a). Al terme de Sant Joan de les Abadesses aquesta via segueix com a C-38 resseguint la vall del riu Ter i esdevé la via d'accés vers la vall de Camprodon i el pas fronterer del Coll d'Ares.

A la xarxa primària cal afegir-hi un seguit de carreteres locals que permeten comunicar el Ripollès amb les comarques del Berguedà i de la Garrotxa, així com els camins veïnals i les vies utilitzades per la transhumància.

Per la seva banda, la via de ferrocarril Barcelona – Puigcerdà té un traçat paral·lel als cursos del Ter i del Freser. Tot i presentar unes instal·lacions precàries i deficitàries, el seu rol com a via de comunicació entre l'Alt Ter i Barcelona li confereix un paper destacat. En general es tracta de vies que han afavorit el creixement urbanístic als seus voltants ja que transcorren pels fons de vall, on el pendent no presenta restriccions a la construcció.

Expressió artística del paisatge

L'amplitud i la diversitat del paisatge de l'Alt Ter ha inspirat una gran quantitat d'obres artístiques, sobretot literàries. Algunes d'elles descriuen els trets del paisatge en general, com és el cas del geògraf Pere Gil, qui al segle XVII va escriure:

«A la part mediterrànea, envers Pyrineos, se anomena partida de Ripoll, y com és terra molt montuosa no abraça molta vilas y llochs» (Gil, 2002).

Hi ha diversos poemes que exalten diversos paratges o monuments característics d'alguns indrets, sobretot d'aquells relacionats amb l'art romànic. El monestir de Ripoll és el que s'emporta la major glòria, fins al punt que l'historiador de la literatura Jordi Mascarella afirma, de manera prou agosarada, que «El Monestir de Ripoll és, bàsicament, un producte de la literatura». Per altra banda, Pere Gimferrer, a *Dietari* (1996), relata les sensacions que li produí pujar al campanar del monestir durant la seva adolescència:



Figura 4.12: Monestir de Sant Joan de les Abadesses.

«I, quan arribàvem al cim d'aquells graons de fusta, ja érem a tocar de la campana, i hi havia una petita obertura a dalt de tot. I aleshores en incorporàvem una mica més, potser ens posàvem de puntetes, i trèiem el cap per l'obertura. I no diré que ens rodava el cap; però, de cop i volta, tot era com una pintura d'algun mestre holandès, o potser més aviat com el fons d'alguns frescs de Giotto: vist de molt amunt, el camp semblava una idea d'ordre fet paisatge. Tot hi era al seu lloc: les terres de conreu, les prades, els masos, i –molt amunt– aquella torre de pedra i aquella campana i aquell noi que era jo i que ho mirava tot.» (Gimferrer, 1996).

Dins d'aquesta «idea d'ordre fet paisatge» que descriu Gimferrer s'hi ubiquen també els pobles de l'Alt Ter, la majoria dels quals compten amb alguna particularitat que ha captivat més d'un artista. Així, nuclis com Vallfogona, Sant Joan de les Abadesses o Ripoll formen part d'un ric patrimoni literari. Sobre Sant Joan, Joan Baptista Bertran n'escriu un poema a *Més enllà dels ulls*:

«Et fundaren Guifré i una infantina, del gran compte la filla més menuda. La densa fosca per a la llum vençuda va tornar-se fosca per a la llum vençuda. I veu coral que ja al matí s'afina i en romànica joia Déu saluda. D'abadesses o monjos, veu aguda o robusta, amb la vall al cel camina. Eucarístic prodigi. Tres Creus, Taga amb llur verdor o blancor fan una baga entorn del niu del poble. Ginesteres vetllen el Ter, pollancre i falgueres. Fabril i clar, d'idil·liques voreres. Que el seu càntic al poble mai s'acabi.» (Baptista, 1983)

El fet que els paisatges de l'Alt Ter hagin estat escenari de guerra també queda reflectit en diverses obres entre les quals cal destacar *Records de la darrera Carlinada* de Marià Vayreda (1950), i el poema d'Alfred Badia Gavarro: «Campelles». Igualment, els valors mitològics relacionats amb les llegendes també són força presents com ho demostra el poema de Miquel Arimany: «Sonet per al comte Arnau» o el poema de Segimon Serrallonga: «Diàlegs d'Arnau i Adelaisa».

Hom també pot trobar referències al paisatge industrial, lligat a la força d'uns rius que han estat l'autèntic motor de la industrialització, així com al despertar de la modernització de principis de segle XX. Aquest darrer aspecte és especialment visible a l'obra literària de Rafael Gay de Montellà, sobretot al *Llibre de la Cerdanya* (1951), on destaquen les descripcions de les obres de construcció del ferrocarril Ripoll – Ribes de Freser.

Finalment, no es pot oblidar les diverses pintures sobre els diferents monuments presents i que evocuen el paisatge de l'entorn, com els del Santuari i la serra de Montgrony, el pont de Sant Joan de les Abadesses o el mateix riu Ter.



Figura 4.13: Antigues instal·lacions de les mines de carbó d'Ogassa.

Valors en el paisatge

Els **valors naturals i ecològics** de caràcter geològic són diversos. Hi ha tres zones incloses a l'Inventari d'Espais d'Interès Geològic: les mines de Surroca i Ogassa, relacionats amb la gènesi del carbó, el coll de Terradelles, el Pont de les Coves a la vall del Freser, amb diverses baumes i forats com les del Teixidor.

Els valors ecològics de caràcter biòtic rauen en la bona representació de la vegetació d'afinitats mediterrànies amb presència de comunitats com la fageda amb heura o amb gerani nuós, la qual s'estén des dels voltants de Ripoll fins a Camprodon, o la roureda de roure pèrol, estesa als vessants obacs del Ter, des de Ripoll a la Ral. També destaquen les vernedes i les salzedes, les quals conformen els boscos en galeria que ressegueixen bona part dels rius. Altres boscos d'alt valor biogeogràfic són els retalls de telleda, un bosc higròfil que és present en alguns racons humits i ombrívols del riu Ter i de la riera de Vallfogona; els petits enclavaments d'alzinar muntanyenc, com els presents al Peiró, i finalment, la comunitat de corona de rei i orella d'ós pròpia d'ambients rocallosos i present a la zona de Llaés, en concret als cingles del Morro del Quer i a les balmes del Burbau.

Unes altres comunitats vegetals d'alt valor ecològic són els prats de dall amb fromental, que es fan als llocs humits, i són altament productius. També cal destacar els prats calcícoles i mesòfils de la muntanya mitjana i de l'estatge subalpí on hi destaquen per l'abundor i varietat, diverses espècies d'orquídies.

Com a espècies de flora d'interès cal destacar el boix grèvol (*Ilex aquifolium*), el teix (*Taxus baccata*), la genciana groga (*Gentiana lutea*),

la llengua de cérvol (*Phyllitis scolopendrium*), l'erable (*Acer platanoides*), el fals plàtan (*Acer pseudoplatanus*), l'aliguer (*Viburnum opalus*), la rapalassa (*Arctium lappa*), l'*Aegopodium podagraria*, la corona de rei (*Saxifraga longifolia*), l'orella d'ós (*Ramonda myconi*), el gerani nuós (*Geranium nodosum*), l'orquídia *Cypripedium calceolus* i la *Cardamine flexuosa*.

Pel que fa als ecosistemes i als hàbitats, la riquesa ecològica és immensa, fet que queda palès amb l'inclusió d'una extensa zona de l'Alt Ter en el PEIN: Montesquiú, la serra de Montgrony i serra Cavallera (ambdues amb biòtops estrictament euro-siberians i bòreo-alpins i rellevants mostres de comunitats higròfiles i hidròfiles, algunes d'elles força rares al vessant meridional del Pirineu), les serres de Milany – Santa Magdalena i Puigsacalm – Bellmunt i els rasos de Tubau. Completen aquest sistema de protecció els espais de la Xarxa Natura 2000 que inclouen el riu Ter i els diversos plans al·luvials associats situats entre Sant Pau de Segúries i Ripoll, i entre la colònia de Santa Maria i la Farga de Bebié. Tanmateix, apareixen altres paratges amb retalls forestals que per llur maduresa esdevenen de gran interès, com per exemple la roureda i les alzines de la vila de Llaés, la fageda de Bonbac, els roures d'Estiulella, la roureda de roure pèrol del càmping «Els Roures», els tells o til·lers del rec de Quatre cases, i el lledoner (*Celtis australis*) del Puig del Bruc, que és un dels més grossos i vells de Catalunya.



Figura 4.14: Aspecte primaveral d'un prat de dall prop de Campdevàrol.

A banda de tots aquests espais protegits o inventariats, cal destacar altres espais d'interès natural i connector definits en el Catàleg d'Espais d'Interès Natural i Paisatgístic de les Comarques Gironines elaborat i editat per la Diputació de Girona l'any 2009. Aquests espais són: Planes al·luvials del Ripollès; coll de Merolla; serra de Sant Marc, voltant de Rasos de Tubau; serra de Matamala; coll de Solís; serra de Sant Margarida de Vinyoles - serra de Sovelles; riera de Vilardell, Bufatals; les fagedes de Ripoll; Esteguelella - les comes del Barricó; riu Freser; junyent del Ter i el Freser; el solell de Sant Amanç; l'Escala, Llastanosa; serrat del Pollastre - el Verdaguer; Cal Gat – Rama; mines d'Ogassa; bac de'n Barrera, serra de les Cambres, bac del Mariner; Vall de Bianya; la Rovira, bac de Sant Antoni, les Assuques; Espinalva, Cavallera.

El principal **valor estètic** radica en el mosaic que formen els boscos frondosos amb els conreus i els prats de dall. Hi col·laboren una xarxa fluvial generosa i els nuclis urbans diposats a les vessants, com Campelles, Bruguera i Vallfogona del Ripollès amb bones mostres arquitectòniques. Acaba de conformar aquest valor de conjunt el fons escènic emblemàtic que crea la serra Cavallera i el Taga, com també les muntanyes que encerclen la vila de Ripoll i els congostos de riu Ter en el seu tram més baix. També cal destacar la presència de petits estanyols i zones d'aigües lentes provocades per les diverses rescloses, com el pantà de cal Gat del riu Ter o l'estanyet del Tolter, a la serra Cavallera.



Figura 4.15: Conreus a la plana al·luvial del Ter, al sud de Ripoll.

Per altra banda, en diversos espais, com a les proximitats de Campelles i Bruguera, al sud-oest de Ripoll o a les Llosses, l'absència de planes obliga a escalar la muntanya per establir-hi els camps de conreu, que queden emmarcats per una matriu forestal. Aquesta estructura agroforestal singular també es repeteix en altres unitats, com l'Alta Garrotxa.

L'Alt Ter, també es caracteritza per tenir un conjunt de valls estretes i molt tancades, amb pocs espais de conreu o pastures, que es disposen linealment al llarg dels cursos fluvials. La combinació de petites parcel·les allargassades de conreus i prats de dall amb la làmina d'aigua i amb els vessants pronunciats i boscosos de les muntanyes circumdants, confereixen a aquests espais una gran bellesa. En són exemples la vall del Merdàs, entre Gombrèn i Campdevàrol, la riera Maiols, la vall del Ter, entre Camprodon i gairebé fins a Ripoll, la riera de Vallfogona, entre Vallfogona del Ripollès i Ripoll, i la riera de les Llosses.

Els **valors històrics** es troben representats, principalment, per aquells elements, la majoria d'època medieval, que són fites paisatgístiques que doten d'identitat pròpia els paratges on es localitzen. Destaquen els elements arquitectònics d'estil romànic, com ermites i santuaris: Santa Maria del Catllar, Sant Antoni, Sant Bartomeu de les Tenes, Sant Julià del Saltor, Sant Martí d'Ogassa, Santa Maria de Matapalana, etc., i els conjunts monumentals d'excepcional interès com el monestir de Santa Maria i l'església de Sant Pere de Ripoll, el monestir de Sant Joan de les Abadesses i el santuari de Sant Pere de Montgrony. Cal també afegir-hi les restes dels diversos castells i fortaleses: la Sala, el castell de Palmerola, el castell de Milà, el castell de Mataplana, etc., També entrarien en aquesta categoria els veïnats i llogarrets amb bones

mostres d'arquitectura tradicional com Santa Maria de Matamala, Llaés, Bruguera, la Ral i Pruners.

Les colònies industrials, els molins, les canalitzacions i altres infraestructures per aprofitar la força de l'aigua, molt nombroses al llarg dels cursos del Ter i del Freser, són un testimoni de les estratègies històriques d'aprofitament dels recursos del medi.

Relacionat amb els valors històrics, també cal destacar dos tipologies de construccions de pedra seca que, a part, també tenen valor estètic. Per una banda, les construccions de pedra seca associades al pasturatge, en terrenys amb forts pendents. Sobretot es presenten en forma de barraques de pastors, sovint amb falsa volta, on habitaven els pastors que pujaven els ramats a muntanya per aprofitar les pastures estivals. Per l'altra, les construccions de pedra seca dels contorns urbans de les poblacions, en terrenys amb inclinació forta, i associades a petites feixes d'horta.

També cal mencionar que hi ha eixos de comunicació històrics que esdevenen claus alhora de configurar el paisatge i el vincle cultural d'un territori. En aquest sentit, les carreteres N-260 (Olot-Vallfogona de Ripollès-Ripoll), C-26 (Ripoll-Palmerola) i GI-401 (Campdevàrol-Gombrèn) segueixen el trajecte de corredors naturals d'arrel històrica, que amb el pas del temps s'han anat adaptant als nous sistemes de transport que havien de transitar-hi, però conserven, en la seva majoria, el traçat original i trajectòries semblants.

Els **valors productius** del paisatge es concentren en el sistema de prats i pastures en relació amb les activitats ramaderes, com ho palesa



Figura 4.16: Aprofitament forestal d'una roureda als solells del Catllar.



Figura 4.17: La qualitat de la carn de boví de l'Alt Ter és coneguda arreu gràcies a les IGP Vedella dels Pirineus Catalans.

l'existència de l'Indicació Geogràfica Protegida (IGP) «Vedella dels Pirineus Catalans» i la marca de garantia «Producte del Ripollès» (que certifica productes com carn de poltre, de vedella, llançonisseta, formatge, etc.). També és remarcable la superfície destinada a les pastures i boscos comunals, sobretot a la meitat septentrional, com per exemple els boscos de Campelles, objecte d'un pla d'ordenació des de 1953 o les pastures de serra Cavallera. Aquest valor també es veu complementat per la funció que desenvolupen les planes al·luvials, les quals constitueixen les principals àrees agrícoles o bé, àrees de complement per a la ramaderia extensiva per mitjà de la producció de farratge mitjançant els prats de dall. Els boscos del Ripollès també destaquen per la producció i recol·lecció de bolets.

Als valors silvo-pastorals, cal afegir-hi els espais d'industrialització recent. Entre aquests cal destacar, les mines de carbó de Surroca, explotades des de finals del segle XVIII fins el 1967, determinants perquè el ferrocarril arribés al Ripollès el segle XIX i que en l'actualitat han esdevingut un important recurs turístic. També els paisatges fluvials es van aprofitar primer per a l'assentament de les fargues, després per a la indústria tèxtil i finalment, per a les centrals productores d'energia elèctrica i la localització de diversos polígons industrials i equipaments comercials i turístics, sobretot al voltant de Ripoll, Campdevàrol i Sant Joan de les Abadesses. Com a resultat de l'aprofitament històric dels rius, resten diversos canals artificials: canal d'Estamariu, de Serra Balet, rec de can Guetes, el canal del Pla, el d'Agafallops, el de Sant Quintí, el del Roig, el de l'Aliguer, el de la Cúbia, el canal de la Corba, el de l'Escala, etc., a més de diverses colònies industrials, que avui en dia són objecte de reconversió en noves zones productives.



Figura 4.18: Camí ral entre Campdevànol i Gombrèn.

Pel que fa als **valors socials** del paisatge, s'ha de destacar en primer lloc aquells indrets i rutes freqüentades pels excursionistes, com per exemple la travessa Serra Cavallera – Taga, el sender de Gran Recorregut GR-1 o l'itinerari sobre el patrimoni natural del riu Ter promocionat pel Consorci Alba Ter. Darrerament també ha pres molta volada la pràctica d'esports com el parapent, els recorreguts en BTT, les travesses amb raquetes de neu, etc.. que es realitzen en paratges de muntanya.

Els boscos de l'Alt Ter constitueixen un tipus de paisatge en el qual la funció productiva ha deixat pas gradualment a un funció més recreativa i de conservació dels sistemes naturals, on s'hi desenvolupen activitats com la caça, la pesca fluvial, l'excursionisme i la recollida de bolets.

També cal considerar tot un seguit de fonts amb una tradició secular com per exemple, la font del Botàs i l'Adou d'Ogassa, la font de la Mare de Déu de la llet i la font del Tòtil, ambdues a Ripoll, i la font de la Pedrosa de Bruguera, i la font de Sobirana de Santa Maria de les Lloses.

Completen els valors socials diverses rutes temàtiques, com la ruta del romànic, les rutes de les fonts i dels miradors de Ripoll, la ruta de les quatre ermites de Sant Joan de les Abadesses o la Ruta del Ferro i del Carbó: via verda que segueix el traçat de l'antiga línia de tren Ripoll-Sant Joan de les Abadesses –Toralles, així com el passeig dels Aurons de Ripoll, habilitat per a invidents.

Els **valors simbòlics i identitaris** rauen especialment en els monestirs de Santa Maria de Ripoll, de Sant Joan de les Abadesses i en el Santuari

de Montgrony, degut a l'important paper que representen en la cultura, la identitat i la història de Catalunya. També tenen un important valor simbòlic el fons escènic emblemàtic de la serra Cavallera i el Taga, visible des de bona part de la unitat i des de les unitats veïnes, i referent identitari per a la població.

A banda de la presència d'algun conjunt megalític com el dolmen de la Pardiella, cal esmentar l'important nombre d'espais on es celebren aplecs i trobades com per exemple: el Santuari del Remei de Creixenturri, Sant Pere d'Aüira, el Santuari de Montgrony, Sant Antoni de Sant Joan de les Abadesses, el Remei i Sant Amanç de Ripoll, Santa Maria de Vidabona, Sant Martí d'Armàncies, Santa Llúcia de Puigmal, el castell de Milany, Santa Magdalena de Cambrils i la Mare de Déu del Puig de França d'Ogassa.

A més, la vall de Gombrèn i Sant Joan de les Abadesses, participen de les llegendes relacionades amb el mite del comte Arnau, amb tot un conjunt de paratges: les coves de Ribes, el gorg dels Banyuts, el Clot de l'Infern o el Forat de Sant Ou, que són partícips de la mitologia d'origen medieval.

També l'àrea de Vallfogona participa de les llegendes relacionades amb el món de les bruixes i els exorcismes, mentre que la font del Covilar és l'indret on el poeta Joan Maragall trobà el motiu per escriure *La vaca cega*.

Principals rutes i punts d'observació i gaudi del paisatge

La presència de monuments romànics i castells com també la important tradició excursionista d'alguns dels sectors de l'Alt Ter, han propiciat la creació d'una extensa xarxa de senders i d'itineraris d'observació i de descoberta del paisatge. Cal destacar la via verda o ruta del Ferro i del Carbó (itinerari 16, veure mapa 4.2), la qual permet comunicar Surroca (Ogassa) amb Ripoll i al llarg de la qual s'hi han adequat alguns miradors. Igualment, de Campdevànol fins pràcticament a Gombrèn, també es disposa de via verda, el Camí Ramader de Campdevànol (16).

La travessa de Ribes de Freser a Camprodon (90) per serra Cavallera, a causa de que transcorre per una àrea de prats subalpins, permet obtenir una panoràmica esplèndida sobre el Baix Ripollès i els Pirineus, a més de fer cim al Taga, un dels pics més emblemàtics de l'Alt Ter. L'itinerari estar senyalitzat com a PR-C-190.

També hi han itineraris molt freqüentats pels excursionistes; són l'ascensió al Costa Pubilla des del Santuari de Montgrony (89), o l'ascensió als Rasos de Tubau des de Gombrèn (88), que ofereixen grans panoràmiques del sector més occidental de la unitat. A més, cal destacar el pas del sender de gran recorregut GR-1 (7), de dimensió peninsular amb direcció est-oest, i el GR-210 o Ruta del Ter (12), que

recorre tot el curs fluvial d'Ulldeter a La Gola del Ter, i passa per Sant Pau de Segúries, Sant Joan de les Abadesses i Ripoll. I el GR-3 (17) que comença a Sant Joan de les Abadesses i es dirigeix cap a Vallfogona del Ripollès, fins a Vallbona de les Monges.

Altres rutes de caràcter més local són les dels Miradors de Ripoll: Sant Bartomeu, Sant Roc, el Catllar i Sant Antoni de Morers; que parteixen de Ripoll i s'atansen a punts emblemàtics d'aquesta població.

Pel que fa a les rutes amb vehicle calen destacar les diverses carreteres que remunten les valls principals, ja que permeten obtenir bones vistes sobre aquestes i en especial les carreteres a Bruguera (GIV-5263) (27) i al Baell (GIV-4714) (28), ambdues parteixen de la N-152 al sud de Ribes de Freser, i des de les quals es permet gaudir d'una magnífica panoràmica sobre la vall del Freser. Per un itinerari més global es recomana resseguir la C-26 entre el túnel de Collabós i Ripoll, i posteriorment la N-152 fins a Ribes de Freser (4), per admirar el paisatge que ofereixen les valls interiors pirinenques i els boscos caducifolis.

Algunes pistes forestals, en bon estat, també permeten gaudir de paisatges magnífics, com per exemple la que des de Bruguera connecta la vall del Freser amb la vall del Ter, tot vorejant el peu de la serra Cavallera per Sant Martí d'Ogassa, Ogassa i el veïnat de Fogonella per arribar al Ter a l'alçada de la colònia Estebanell (29). Per altra banda, la pista que enllaça Sant Bernabé de les Tenes amb Llaés i Santa Maria de Besora (30) permet gaudir dels frondosos boscos de la serra de Milany, al sector sud-est de la unitat.

Respecte als miradors i punts d'observació del paisatge, destaca especialment el cim del Taga (2.040 m) (mirador 22, veure mapa 4.2) per la extraordinària panoràmica que ofereix de tot l'Alt Ter. Però també són remarcables altres miradors més accessibles com el de Sant Antoni (24) a Sant Joan de les Abadesses, que permet una bona vista sobre el propi municipi, Ogassa i la vall del Ter; el castell de Milany (25) des d'on s'obté una bona panoràmica sobre la vall de Vallfogona i les serres del Sistema Transversal; i el santuari de Montgrony (23), accessible amb vehicle i a peus del Costa Pubilla.

Altres miradors interessants per gaudir del paisatge de l'Alt Ter serien: El Costa Pubilla (2.055 m) amb panoràmiques sobre tot l'Alt Ter; Santa Margarida de Vinyoles (GR-1) que permet gaudir d'una bona vista sobre la vall de les Lloses; el Pedró de Tubau (1.543 m) amb magnífiques visuals sobre el Catllarès i la vall del Merdàs; o també Sant Amand al sud del Taga, i Puigsestela (2.013 m) a la mateixa serra Cavallera, o el Pedró de Matamala (1.363 m) situat al nord de les Lloses.

Dinàmica actual del paisatge

A causa de la pèrdua de pes del sector agrícola i de l'augment de la importància del sector de serveis i de la construcció, el paisatge de l'Alt Ter es troba sotmès a una intensa transformació dels espais oberts de vocació agrícola, sobretot a les planes fluvials, que cada cop són més escasses.

Els principals creixements urbanístics es donen al voltant dels nuclis urbans més importants: Ripoll, Campdevàrol i Sant Joan de les Abadesses, i són de caire residencial, industrial i comercial. Els nous polígons d'activitats econòmiques estan sent ocupats per magatzems i activitats de serveis que banalitzen el paisatge i sobretot els espais periurbans dels accessos als nuclis principals, creant carreteres-aparador (especialment als accessos de Ripoll, pel nord, i de Campdevàrol, pel sud). La seva ubicació, a més, està tenint un impacte en la pèrdua dels plans de fons de vall, on sovint es localitzen els millors sòls agrícoles, alguns sòls forestals de gran qualitat (sobretot boscos de ribera i vegetació de marges) i també algunes de les àrees que permeten gaudir de panoràmiques d'horitzons amplis del paisatge. A més, el fet que molts d'aquests es situïn a la vora dels rius i en zones inundables, provoca una modificació de les ribes fluvials amb la construcció de murs i esculleres que encaixonen el llit del riu.

A aquesta dinàmica, cal afegir-hi també l'ocupació urbana de les terrasses altes del riu Ter, sobretot al voltant de Sant Joan de les Abadesses i Ripoll, i l'abandó de les zones de pastura. Aquest darrer aspecte es tradueix en una pèrdua del mosaic silvo-pastoral i en un



Figura 4.19: Els horts situats a les planes fluvials pateixen una forta pressió urbanística.



Figura 4.20: Panoràmica de la serra Cavallera.

augment de les bosquines, i altres formacions forestals arbrades i, per tant, significa un empobriment, tant des del punt de vista paisatgístic, com estètic, ecològic i productiu, del paisatge.

Tot i que l'Alt Ter es troba en una de les comarques forestals més productives de Catalunya, l'abandó de les activitats agro-silvo-pastorils ha estat també una constant, fet que s'ha traduït en una regeneració de les masses forestals, que evolucionen en favor dels boscos caducifolis. L'abandó de les feixes establertes en els vessants de muntanya s'inscriu en la dinàmica territorial que predomina als ambients de muntanya i que comporta una disminució del poblament disseminat, aspecte que es concreta en la presència en el paisatge d'un bon nombre de masos abandonats. El despoblament de les àrees de muntanya està provocant una reducció de la superfície agrària i una recuperació de la superfície forestal, fet que comporta una homogeneïtzació del paisatge.

Recentment però, es mostra una certa recuperació d'aquestes edificacions amb l'assignació d'altres usos, com el turisme rural o la restauració, que no suposen una recuperació del paisatge tradicional però sí una revifalla econòmica basada en el turisme natural i cultural, a més de contribuir a generar iniciatives de promoció del territori i dels seus valors. Això està tenint, però, un impacte per la gran afluència de vehicles en algunes pistes forestals, els quals augmenten la contaminació, el soroll i l'erosió dels vorals.

Pel que fa a les colònies industrials, la davallada del sector tèxtil ha implicat el seu abandó. Algunes romanen en un estat de degradació notable però hi ha projectes endegats de rehabilitació d'algunes d'aquestes colònies amb un canvi cap a un ús residencial. En aquest sentit, el mes de gener de 2010, es va aprovar inicialment el Pla Director Urbanístic de les colònies del Ter i el Freser que té com a principals objectius, reordenar aquests espais, rehabilitar les colònies i potenciar-ne els seus valors. D'altra banda, tot i que el règim hídric del Ter i del Freser és generós, les concessions d'aigües superficials i la densa presència de rescloses i canals que deriven l'aigua fan variar el cabal que circula pel llit dels dos rius, especialment el Ter en el tram de Ripoll, fet que deixa trams extensos del riu ben secs. L'impacte sobre el paisatge que causen aquestes derivacions i modificacions del llit fluvial és greu, ja que provoquen una forta artificialització de l'ambient i donen un aspecte d'espai industrial degradat.

La presència de diverses activitats extractives sense restaurar, que en algun cas s'han aprofitat per fer-hi abocaments de residus, o les d'explotació d'àrids com la gravera de Tolosa, que afecta tota la riera de Vallfogona, també esdevenen elements que provoquen un important impacte visual.

La millora de les infraestructures de comunicació existents és un aspecte que ha començat a comportar impactes significatius en el paisatge i aquests encara seran més accentuats en un futur proper.

Pel 2011 està previst que s'acabin les obres de desdoblament de la carretera C-17 entre Vic i Ripoll. Actualment s'ha començat a treballar en l'últim tram del desdoblament: la variant de Montesquiú a Ripoll, de 7,1 quilòmetres, i que ja presenta parets i trinxeres de grans dimensions, mal restaurades i amb seriosos processos erosius i de despenjaments. Pel 2012 es preveu que estigui acabada la millora del traçat de l'Eix pirinenc entre Ribes de Freser i la Molina, al municipi d'Alp. El projecte final discorre entre Ribes de Freser i Fontanals de Cerdanya, té un total de 22 quilòmetres, i inclou el túnel de Toses, de 1.700 metres, i el de la variant de Ribes, de 1.500 metres. D'altra banda s'estan executant també obres de millora en el traçat de la línia de ferrocarril entre Ripoll i Puigcerdà, que roman en molt mal estat.

Cal parlar també de la proliferació difusa d'infraestructures. Destaquen pel seu impacte les antenes de telecomunicació del Catllar o la de Sant Antoni, ben visibles des de bona part de la unitat. Finalment, la línia elèctrica que passa pel coll d'Ares i, per extensió, la densa xarxa de línies de baixa i mitjana tensió.

Possible evolució del paisatge de l'Alt Ter

El manteniment de les zones de pastures dependrà, en gran mesura, de la possibilitat de mantenir una producció de qualitat i integrada, de la continuïtat de les formes de comercialització i de l'ampliació del mercat. La recuperació i foment de les formes de producció tradicional, com l'artesania i la comercialització de productes locals, també esdevindrà estratègic pel manteniment del paisatge actual i clau per a la preservació dels diversos valors paisatgístics. En els últims anys, per tal de diversificar l'activitat ramadera, s'ha iniciat la producció de carn de pollastre del Ripollès. Aquest és un exemple de l'esforç per integrar una activitat tradicional de la zona amb la oferta d'un producte innovador de qualitat.

Es preveu que les masses forestals continuaran guanyant superfície en detriment de les pastures abandonades, algunes, ja avui dia, recobertes per bosquines de boix i per landes. Per contra, es preveu una recuperació del bosc caducifoli, principalment fagedes i rouredes, en detriment del bosc aciculifoli. També tot sembla indicar que el bosc de ribera seguirà, en alguns punts, alterat, sobretot del riu Ter, degut en gran part a la modificació i ampliació de les infraestructures viàries que poden afectar els fons de vall.

Els creixements urbans dels nuclis principals i la política de millora de les comunicacions comarcals estableixen la necessitat de dissenyar variants, fet que donada l'estructura orogràfica del territori, s'hauria de fer evitant l'ocupació del poc sòl disponible al fons de vall. Aquest és el cas de les variants de Ripoll, Campdevànol i Sant Joan les Abadesses, que preveuen l'ampliació de les carreteres comarcals. També cal esmentar la millora de les infraestructures viàries que s'està realitzant

actualment, com és el desdoblament de la C-17, i la millora del traçat de la línia de ferrocarril entre Puigcerdà i Ripoll, així com les que estan previstes en un futur proper: variant de Ribes de Freser, túnel de la collada de Toses, desdoblament de la línia de ferrocarril entre Vic i Ripoll, i que suposaran una gran millora en les comunicacions al llarg de l'eix del Ter i escurçaran les distàncies entre l'àrea metropolitana de Barcelona, el Ripollès i la Cerdanya. Aquest fet pot comportar una dinamització de les activitats econòmiques a la zona de l'Alt Ter. De totes maneres, en un futur immediat, la crisi econòmica fa preveure una aturada temporal de la dinàmica urbana.

Pel que fa al sector industrial, està immers en una altra dinàmica de desaparició de les indústries degut a la producció en països emergents. Aquest fet porta a la desaparició d'un model productiu molt present a la zona. La seva evolució dependrà de la capacitat per trobar línies de producció d'acord amb els requeriments del mercat global. Per altra banda, el futur del patrimoni històric de les colònies industrials es veurà condicionat, en gran part, pel Pla Director Urbanístic de les colònies del Ter i el Freser, aprovat inicialment el gener de 2010.

La poca disponibilitat de sòl fàcilment urbanitzable condiona que els creixements urbanístics i industrials dels nuclis de Ripoll i Campdevànol s'estiguin unint entre ells, podent esdevenir, en un futur, un continu urbanitzat. D'altra banda, els creixements de Ripoll, Sant Joan de les Abadesses i Campdevànol, juntament amb les exigències d'infraestructures viàries que hi van associades, es concentren al fons



Figura 4.21: Vessant afeixat a Vallfogona de Ripollès.



Figura 4.22: Polígon comercial a la perifèria de Ripoll.

de les valls i poden provocar una transformació del paisatge de les planes fluvials, que és un dels més valuosos a l'àmbit de l'Alt Ter. Això també pot incrementar els riscos d'inundació. Caldrà contemplar, també, els riscos que deriven de la inestabilitat de vessants i el risc d'erosió dels sòls en pendents pronunciats que estan desenvolupats damunt de margues, guixos i, en general, la major part de les formacions superficials no consolidades.

Avaluació del paisatge

Debilitats

- L'abandó de pastures i l'augment del matollar (landes de falguera, baleguers o bronzedes) i de les bosquines incrementa de manera important el risc d'incendi i suposa una homogeneïtzació del paisatge i per tant una pèrdua de diversitat.
- La substitució de l'arquitectura i les formes de construcció tradicional per construccions adossades, poc integrades, en indrets poc adients i sovint amb una arquitectura més pròpia d'altres indrets i climes, banalitzava greument els paisatges urbans i en especial el dels nuclis urbans més petits.
- Hi ha un baix reconeixement en el planejament urbanístic, dels principals riscos naturals i en especial d'aquells boscos que recobreixen pendents pronunciats, les àrees d'inestabilitat potencial o els boscos de ribera protectors.

Amenaces

- La pressió urbanitzadora en els principals nuclis urbans posa en perill els pocs sòls agrícoles, situats tant en els fons de vall com en les terrasses altes del Ter i del Freser, fet que comporta una important disminució de la visibilitat general de tota l'àrea, la desaparició dels pocs espais oberts que resten i una important banalització dels espais periurbans.
- L'ampliació i modificació de les carreteres principals (bàsicament la C-17), a més de la construcció de diverses variants (Ripoll i Sant Joan de les Abadesses) pot provocar importants alteracions si no es consideren els impactes en el paisatge. A més, el fet que el període vegetatiu és reduït a causa del clima fred, fa que s'hagi de tenir especial cura amb les obres de revegetació per garantir-ne la seva restauració i integració paisatgística.

Fortaleses

- Són molt nombrosos els valors naturals, històrics, culturals i socials del paisatge, molts d'ells ja són emprats com a atractiu turístic per al desenvolupament econòmic de l'Alt Ter (el patrimoni romànic, el mite del comte Arnau, etc.). Cal saber planificar seguint la lògica de l'espai i promoure més una oferta conjunta per tot l'àmbit, amb el paisatge, com un dels eixos principals.
- La configuració del relleu i l'abandonament de les activitats tradicionals han permès l'extensió de les masses forestals, que en alguns llocs ha donat lloc a boscos ben constituïts, amb una certa maduresa i amb la presència de formacions d'especial interès paisatgístic i ecològic.
- L'existència d'equipaments vinculats a la pràctica del turisme rural i a les activitats de natura (excursionisme, itineraris BTT, etc.).

Oportunitats:

- La promoció del turisme mitjançant programes com «Terra de Comtes i Abats» i una major coordinació en la promoció dels valors turístics.
- La consolidació de marques de qualitat i distintius d'origen per als productes elaborats dins de l'Alt Ter.
- La possibilitat de rehabilitar antics espais industrials avui obsolets com per exemple les colònies industrials, les edificacions fabrils vinculades a les línies de tren Barcelona–Ripoll i a l'antiga ruta Ripoll–Ogassa, i les fàbriques fora d'ús de l'interior dels nuclis urbans, suposa una oportunitat per promoure uns creixements urbans més compactats. En aquest sentit, el Pla Director Urbanístic de les colònies del Ter i el Freser pot ser un instrument útil.
- La possibilitat de crear un polígon industrial de caire comarcal concentrat en un únic indret evitaria l'aparició de naus i polígons industrials de manera dispersa per tot territori.



Figura 4.23: Paisatge hivernal a la vall de la riera de les Llosses.

Objectius de qualitat paisatgística i proposta de mesures i accions

Els objectius de qualitat paisatgística (OQP) i la proposta de mesures (criteris) i accions que s'exposen a continuació són específics d'aquesta unitat de paisatge. Igualment, també són d'aplicació els definits per a tot l'àmbit territorial de les Comarques Gironines continguts en els capítols 13 i 14 de la present memòria (volum 1). Els poders públics i privats, així com els agents socials i la societat en general, han de vetllar pel compliment d'aquests objectius de qualitat paisatgística. El llistat de mesures (criteris) i accions són una proposta per assolir els OQP.

Objectius de qualitat paisatgística

- 4.1. Uns assentaments de Campdevàrol, Ripoll, Sant Joan de les Abadesses i Sant Pau de Segúries ordenats i que no comprometin els valors del paisatge que alberga, ni els valors dels espais circumdants, i amb unes entrades als nuclis de qualitat.
- 4.2. Unes colònies industrials el llarg de les valls del Freser i el Ter, fonamentalment a nuclis com Ripoll, Sant Joan de les Abadesses i Campdevàrol, restaurades i rehabilitades com a elements amb caràcter històric i compatible amb els seus nous usos i funcionalitats.
- 4.3. Un sistema de canals industrials i rescloses dels municipis de Ribes de Freser, Campdevàrol, Ripoll, Camprodon, Sant Pau de Segúries i Sant Joan de les Abadesses (curs alt del Ter) ben conservats i valorats com a elements configuratius del paisatge.
- 4.4. Uns fons escènics de serra Cavallera i el Taga lliures d'alteracions visuals i sense elements que en distorsionin el seu perfil.
- 4.5. Unes valls del Ter i del Freser on les planes estiguin preservades i alliberades de construccions excessives per tal de millorar la qualitat del mosaic paisatgístic i mantenir la identitat visual.
- 4.6. Uns paisatges naturals ben conservats, amb qualitat paisatgística, viables ecològicament i que compaginin l'activitat agropecuària, l'extracció de recursos naturals i l'ús turístic i de gaudi.
- 4.7. Uns eixos viaris històrics (N260-Olot-Vallfogona del Ripollès-Ripoll, C26-Ripoll-Palmerola, i GI401-Campdevàrol-Gombrèn) a les planes de Ripoll, Sant Pau de Segúries, Gombrèn o Vallfogona, vertebradores del territori i configuradores d'assentaments i aprofitaments agrícoles, mantingudes pel seu valor històric i pel seu rol en l'articulació del territori, sense ampliacions o millores que en desvirtuin el seu traç en el paisatge.
- 4.8. Un mosaic paisatgístic de boscos de ribera, camps de conreu, prats de dall i boscos caducifolis i perennifolis de vessant, mantingut i potenciat com a element d'alt valor ecològic, estètic i productiu.
- 4.9. Un sistema d'itineraris i miradors que emfatitzin les panoràmiques més rellevants i permetin descobrir i interactuar amb la diversitat i els matisos dels paisatges de l'Alt Ter.

Criteris i accions

Propostes de criteris i accions dirigits prioritàriament a la protecció

- 4.1. Protegir els boscos de ribera, particularment els dels voltants del riu Ter i del riu Freser, per tal de garantir la seva funció ecològica i paisatgística.
- 4.2. Preservar, potenciar i restaurar l'accés arbrat de Ripoll. Els accés arbrats en general es consideraran àmbits d'actuació prioritària a l'hora d'atorgar els Fons per a la protecció, gestió i ordenació del paisatge.
- 4.3. El sistema històric de rescloses i canals industrials es considera com a valor paisatgístic en si mateix, en la mesura que modifica el curs del riu i configura un nou paisatge que permet el desenvolupament d'una vegetació de ribera més rica i un hàbitat favorable per a models espècies, així com d'un ambient agradable estèticament per la presència de l'aigua. Els nous plans d'ordenació urbanística municipal o la revisió dels vigents han de protegir i ordenaran el patrimoni dels sistema històric de canals i infraestructures de l'aigua de més interès paisatgístic, tot vetllant per la gestió i recuperació de les restants. Tot el sistema ha d'incloure's dins el Catàleg de Béns del POUM.
- 4.4. Realitzar estudis de visibilitat de les principals fites amb valor històric (ermes i santuaris de Santa Maria del Catllar, Sant Bartomeu de les Tenes, Santuari de Sant Pere de Montgrony, Sant Antoni de Sant Joan de les Abadesses i el castell de Milany) i la seva vinculació amb les principals zones de cingleres i fons escènics rellevants de l'Alt Ter, com a recurs de control i definició dels àmbits visuals a protegir.
- 4.5. Conservar i, si s'escau, restaurar, de tots els elements patrimonials inclosos en el catàleg del BCIN del Patrimoni Arquitectònic del Departament de Cultura i Mitjans Audiovisuals de la Generalitat de Catalunya. En aquest mateix sentit, protegir els entorns de cadascun dels elements patrimonials per tal que qualsevol actuació en desvirtui el context en el qual es trobin inserits aquests elements. Realitzar, alhora, estudis i anàlisis de visibilitats dels principals fites històrics per tal de generar àmbits d'influència, i per tant, zones de protecció visual.
- 4.6. Impulsar que els POUM dels municipis d'aquesta unitat de paisatge apliquin mesures de protecció i gestió del sòl als espais d'interès natural i connector de les planes al·luvials del Ripollès; coll de Merolla; serra de Sant Marc, voltant de Rasos de Tubau; serra de Matamala; coll de Solis; serra de Sant Margarida de Vinyoles - serra de Sovelles; riera de Vilardell, Bufatals; les fagedes de Ripoll; Esteguelella-les comes del Barricó; riu Freser; junyent del Ter i el Freser; el solell de Sant Amanç; l'Escala, Llastanosa; serrat del Pollastre - el Verdaguer; cal Gat - Rama; mines d'Ogassa; bac d'en Barrera, serra de les Cambres, bac del Mariner; Vall de Bianya; la Rovira, bac de Sant Antoni, les Assuques; Espinalva, Cavallera (veure mapa 5 de la cartografia general).

Propostes de criteris i accions dirigits prioritàriament a la gestió

- 4.7. Considerar el paisatge de combinació entre el riu-bosc de ribera, conreus-pastures, i boscos de vessant com a model ecològic a preservar i regenerar. En aquest sentit, vetllar pel manteniment dels escassos espais agraris existents, especialment als llocs on el mosaic de fons de vall es troba

especialment reduït degut a la seva urbanització, com ara entre Ripoll i Campdevàrol o la vall del riu Ter prop de Ripoll.

- 4.8. Conservar de la zona de pastures de serra Cavallera, com un dels espais amb major activitat ramadera que ha de ser recuperada i fomentada.
- 4.9. Consolidar i fomentar la Indicació Geogràfica Protegida (IGP) Vedella dels Pirineus Catalans i la Marca de Garantia Producte del Ripollès.
- 4.10. Elaborar un inventari de les construccions singulars amb pedra seca: barraques de pastors, vessants terrassats, pastures de muntanya amb corrals limitats per murs de pedra seca, etc. Aquest inventari ha de ser la base per a la conservació, restauració i promoció dels murs i cabanes de pedra seca existents, com a mostra de l'arquitectura rural tradicional, i per poder posar aquest patrimoni a l'abast del conjunt de la població per al seu coneixement i gaudi.
- 4.11. Restaurar i promocionar les colònies industrials existents com a patrimoni cultural específic de la regió. En aquest sentit, crear un parc patrimonial a l'entorn dels rius Ter i Freser com a instrument per potenciar aquest paisatge industrial, preservar-ne el patrimoni i afavorir-hi el desenvolupament econòmic. Aquests es consideraran àmbits d'actuació prioritària a l'hora d'atorgar els Fons per a la protecció, gestió i ordenació del paisatge.
- 4.12. Rehabilitar i promocionar els elements de caràcter històric abandonats i degradats, com el Castell de Milany i el castell de Puigbó, per tal reforçar la seva condició de fita referencial i paisatgístic.
- 4.13. Fomentar recorreguts turístics i de difusió respecte al patrimoni industrial de les rescloses, canals, fargues i antigues colònies industrials.

Propostes de criteris i accions dirigits prioritàriament a l'ordenació

- 4.14. Mantenir la compacitat dels nuclis urbans i evitar-ne la dispersió o l'aparició d'elements no concordants amb les alçades i tipologies pròpies de cada nucli urbà. En aquest sentit, cal evitar el creixement dispers dels nuclis urbans de Campdevàrol, Ripoll, Sant Joan de les Abadesses i Sant Pau de Segúries, i millorar-ne la qualitat estètica dels seus accessos i perifèries residencials/industrials.
- 4.15. Garantir espais de separació no urbanitzable, entre els nuclis de Campdevàrol i Ripoll, per evitar la seva conurbació.
- 4.16. Es consideren bones pràctiques per a la millora dels accessos urbans de Ripoll, Campdevàrol i Sant Joan de les Abadesses el soterrament de línies elèctriques i la integració paisatgística de les casetes que allotgen els transformadors elèctrics, la previsió de vials per al trànsit de diferent tipus d'usuaris, l'eliminació gradual dels rètols publicitaris i dels suports obsolets, la regulació de mides, colors, materials i formes de la senyalització i de la retolació comercial, la incorporació d'arbrat i la rehabilitació d'elements patrimonials.
- 4.17. Evitar que noves infraestructures lineals i/o energètiques pertorbin l'estructura original i la panoràmica visual de les fites i fons escènics presents a la unitat; especialment dels més emblemàtics com la serra Cavallera i el Taga.

- 4.18. En aquest sentit, promoure la integració paisatgística de les zones industrials per millorar els fons visuals de les valls.
- 4.19. Procurar pel manteniment dels horts de Ripoll, que estiguin ben inserits al lloc, els materials que el conformen siguin respectuosos amb els elements del medi natural i coherents amb els valors paisatgístics del seu l'entorn, i que l'activitat productiva dirigida a l'autoconsum pugui coexistir amb les activitats de caràcter social, lúdic o educatiu.
- 4.20. Cal considerar la presència dels rius Ter i Freser com a factors importants de l'ordenació dels nuclis de Campdevàrol, Sant Pau de Segúries, Ripoll i Sant Joan de les Abadesses, en el sentit de justificar espais de transició de qualitat entre el front edificat i la ribera. En aquest espai de transició es localitzaran de manera preferent els sòls de cessió per a espais lliures, i es garantirà que el nou conjunt permeti la visibilitat entre el nucli urbà i el front fluvial. Per tant, caldrà tractar acuradament, en el marc del planejament urbanístic, els fronts urbans fluvials per tal de destacar el seu caràcter i potenciar el valor paisatgístic, així com establir mesures per recuperar la coherència formal en aquells fronts fluvials que l'hagin perduda a causa de la volumetria dels edificis o de la baixa qualitat de l'arquitectura.
- 4.21. Promoure una xarxa d'itineraris paisatgístics i de miradors accessibles a peu o amb vehicles, on la percepció i interacció amb el paisatge és més àmplia i suggerent. Aquesta xarxa, que comprèn miradors i camins existents, i d'altres a consolidar, hauria de rebre, allà on correspongui, les actuacions necessàries de condicionament, senyalització, manteniment i difusió per tal de potenciar la funció de facilitar la percepció dels valors del paisatge i el coneixement del territori. Són els miradors de cim del Taga, santuari de Montgrony, Pedró de Tubau, Costa Pubilla, campanar de Sant Antoni (St. Joan de les Abadesses) i el castell de Milany, i els itineraris paisatgístics de la ruta del Ferro i del Carbó, la ruta del Camí Ral i Ramader (veure mapa 4.2, al final de la fitxa). Integrar el conjunt de miradors i itineraris al Pla territorial parcial de les Comarques Gironines.

