

Els Aspres


COMARCA:	Alt Empordà	
SUPERFÍCIE:	18.392 ha	
MUNICIPIS:	La unitat inclou, parcialment o íntegrament, els següents municipis: Agullana, Biure, Boadella d'Empordà, Cantallops, Capmany, Darnius, Espolla, Garriguella, la Jonquera, la Vajol, Llançà, Maçanet de Cabrenys, Masarac, Mollet de Peralada, Rabós, Sant Climent Sescebes, Sant Llorenç de la Muga, Terrades, Vilajuïga, Vilamaniscle	



Figura 3.1: La vinya i els alzinars conformen el paisatge dels Aspres.

Trets distintius

- Relleu caracteritzat per un conjunt de serres baixes, suaument ondulades, que s'interposen entre la plana de l'Empordà i les serres de les Salines i l'Albera.
- Paisatge travessat per diversos cursos fluvials de dimensions modestes, com el Llobregat d'Empordà, el Ricardell, el Merdançà i l'Orlina.
- Les suredes són un dels boscos característics dels Aspres i han estat aprofitades històricament.
- A l'entorn de Campmany, Cantallops, San Climent Sescebes, Rabós, Vilajuïga i Garriguella hi ha importants zones vitivinícoles. En aquests espais es concentren bona part de la producció de la Denominació d'Origen Empordà.
- Presència de petits nuclis de població d'origen medieval, agrupats al voltant de l'església parroquial.
- El corredor d'infraestructures format pel TAV, la A-2 i l'AP-7 i la MAT (soterrada), travessa els Aspres.

Principals valors en el paisatge

- Els Espai d'Interès Natural situats als Aspres, com els penya-segats de la Muga i els estanys de la Jonquera-Capmany.
- Pel seu interès connector, els cursos fluvials del Llobregat, la riera de Torrelles, la riera d'Anyet, l'Orlina i el Merdançà.
- La combinació entre boscos i conreus de vinya i olivera que colonitzen un territori de relleu ondulat.
- Les construccions de pedra seca pròpies de l'espai agrícola.
- Gran quantitat de monuments megal·lítics dispersos pel territori.
- El paisatge històric del suro i de la vinya dels Aspres.



Figura 3.2: Camp de vinyes a Espolla.



Figura 3.3: Instal·lacions per al transport internacional de mercaderies a La Jonquera.

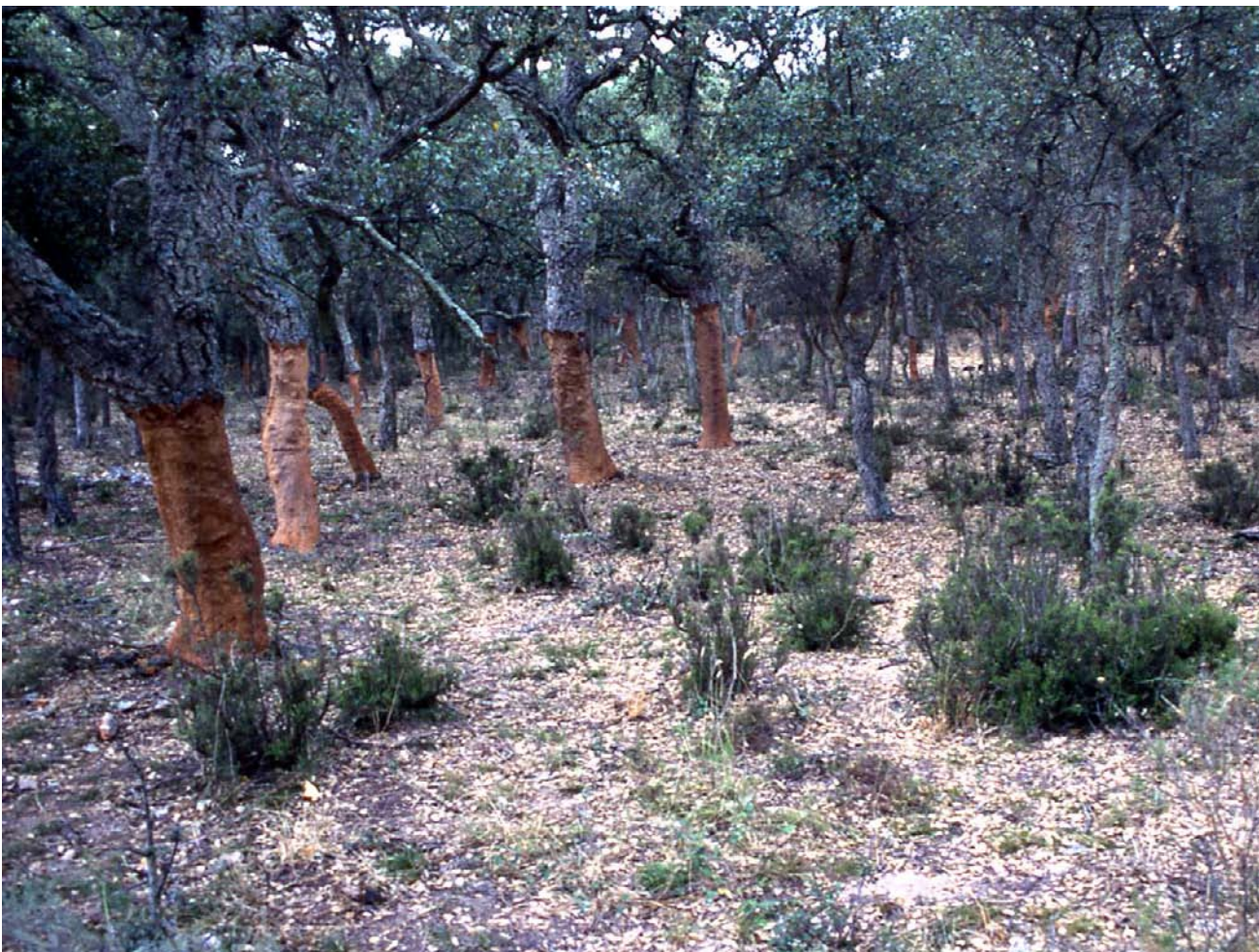
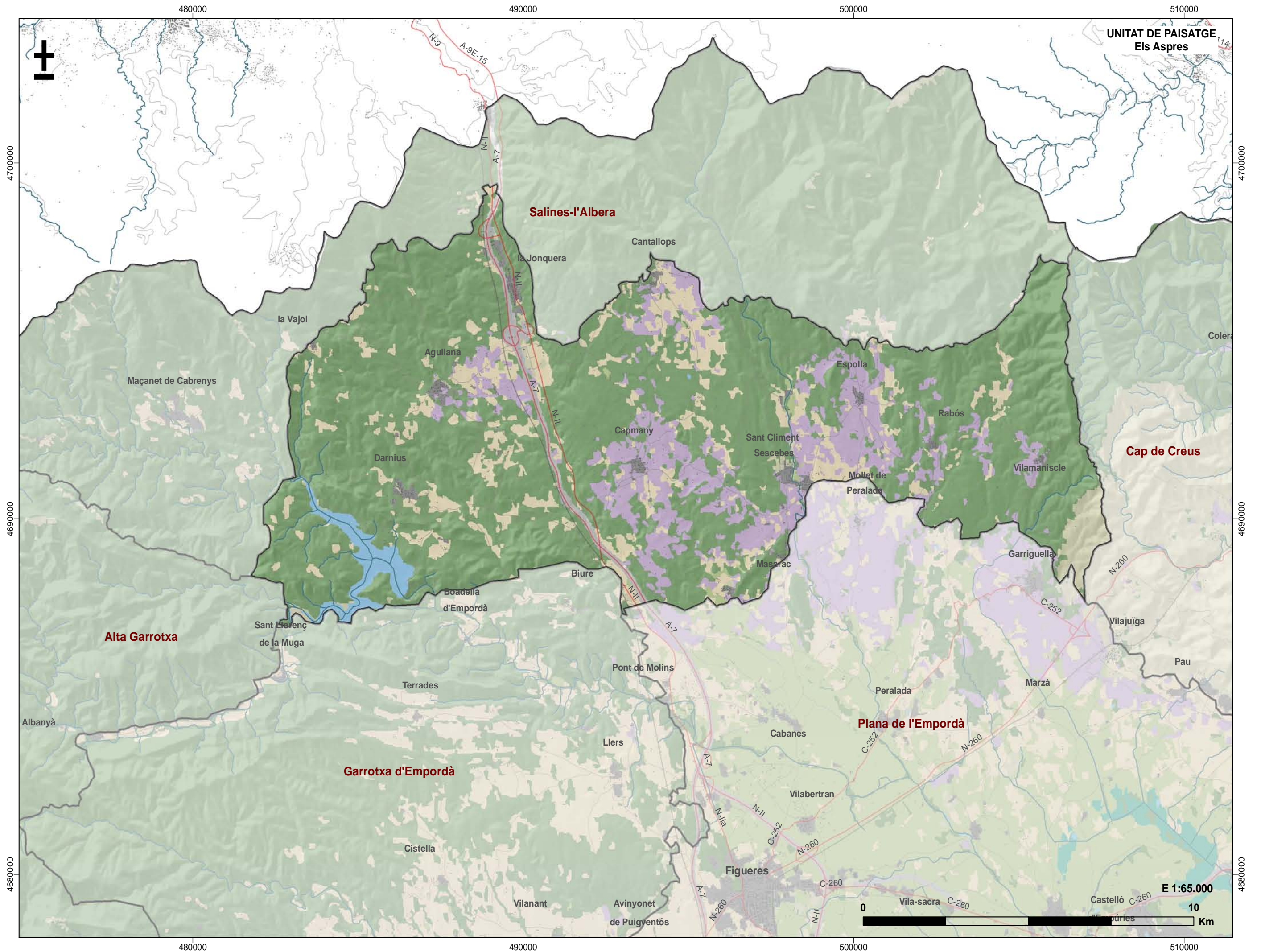


Figura 3.4: Sureda a Darnius.



Figura 3.5: Paisatge agrari dels Aspres amb el Puig Neulós tancant l'horitzó.



Elements naturals que constitueixen el paisatge

Els Aspres d'Empordà s'estenen en una àrea de transició situada entre la Plana de l'Empordà i les serres de les Salines i l'Albera, al nord de la comarca de l'Alt Empordà.

El relleu està constituït per un conjunt de serres baixes, entre els 300 i els 500 m d'altitud, entre les quals s'estenen planes i valls, obertes pels rius, torrents i rieres que tenen les seves capçaleres en els relleus de les Salines o de l'Albera.

La disposició general de l'orografia ha condicionat notablement l'establiment de la xarxa fluvial, que és tributària, gairebé tota ella del riu Muga, ja sigui directament o a través de diversos afluents i subafluents. Als Aspres orientals, on les elevacions intermèdies entre el Pirineu axial i la plana empordanesa són discretes i d'escassa amplitud, la xarxa hídrica que els drenen té una clara disposició nord-sud. De llevant a ponent els principals cursos fluvials són: la riera de Vilamaniscle, la Reguerada, l'Orlina, el Merdàs, l'Anyet, la riera de Torrelles, el Merdança i el Llobregat d'Empordà. A l'oest del Llobregat, la xarxa fluvial va prenent una disposició nord-oest sud-est degut a la major complexitat orogràfica. El riu de la Guilla, el Ricardell, l'Arnera o el mateix riu Muga són els principals cursos fluvials d'aquesta part dels Aspres.

El riu Llobregat és sens dubte el curs més important dels Aspres, deixant de banda el petit tram del tot perifèric que té la Muga dins el perímetre de la unitat. Aprofita la disposició de la falla tectònica del



Figura 3.6: La meteorització del granit dona lloc a formes de relleu com les acumulacions de boles, aquesta, esberlada.

mateix nom que es perllonga des de La Jonquera fins a Figueres, tot perfilant una vall a les seves ribes. És la depressió interna de majors dimensions i separa nítidament els sectors dels Aspres orientals, d'una banda, i els occidentals, de l'altra.

Els Aspres remetent a un tipus de territori rocallós, de materials geològicament senils, que contrasta amb les terres més planeres de la depressió empordanesa sedimentades en una època molt més recent. Això propicia la presència de sòls més pobres que condicionen el paisatge agrícola existent. Predominen les zones ondulades, de serres baixes i turons, separats per replans de mida variable, però mai extensos.

Els terrenys ondulats i de petites serres són estreps paleozoics o mesozoics formats per rengles de pujols arrodonits i terrasses d'erosió en procés de pre-aplanament. En alguns casos aquestes terminals, des d'una perspectiva geològica, són materials prepírinencs, sovint desenganxats del sòcol i intensament tectonitzats, de manera que arriben a cobrir el Subpirineu, ja que cavalquen damunt seu. Els afloraments d'Ullastre a Sant Climent Sescebes i el que configura la serra d'Altrera, entre els nuclis de Masarac i Vilarnadal són les principals mostres d'aquest tipus de modelat al sector oest de la unitat..

En el sector oriental hi ha un seguit de petites conques endorreiques, entre el Llobregat i els pobles de Cantallops i Sant Climent Sescebes, en algunes de les quals s'han format llacunes temporals i permanents en aflorar els aqüífers. Gràcies al seu bon estat de conservació, aquestes zones humides tenen un considerable interès biològic. És el cas dels estanys de Capmany, dels Torlits i de Canadal.

Els Aspres són tancats a l'est per la serra de la Baga d'en Ferran, quedant gairebé aïllats de les valls litorals que drenen directament a la Mediterrània.

Al sector occidental dels Aspres, a la seva part més meridional i al límit amb la Garrotxa d'Empordà, s'emporten part dels relleus prepírinencs de la unitat geològica coneguda amb el nom d'escata de Bac Grillera-Biure, que es troba partida i deformada pels plecs del Paleocè, que cavalca i està separada per la falla inversa o encavalcament de Darnius. Aquesta sèrie d'encavalcaments i plecs dona peu a una litologia molt variada, amb afloraments ben contrastats que, en alguns casos, han estat aprofitats per activitats extractives. La complexitat dels afloraments remet a relleus més retallats a l'extrem sudoccidental de la unitat. Aquí la Muga s'encaixa descrivint meandres més tancats, aprofitats per bastir, als anys 60, l'embassament de Boadella.

Al sector occidental, però més al nord, el que s'imposen són les roques granítiques hercinianes del batòlit de la Jonquera-Sant Llorenç de la Muga, que ha generat una aurèola de contacte fins d'1 quilòmetre d'amplada en les roques sedimentàries adjacents. El batòlit és constituït



Figura 3.7: Un dels estanys de Campany recobert per un dens recobriment de canyís.

per diversos tipus de granitoides de tendència calcoalcalina: tonalita, granodiorites, leucogranits, i de diferents graus d'acidesa.

La tramontana és un element climàtic característic del paisatge dels Aspres. El seu efecte sobre el paisatge es manifesta de forma indirecta a causa de la sequedat que provoca en els boscos i els camps de conreu, amb el resultat d'un paisatge de caràcter més sec que el que hi correspondria pel règim de precipacions existent.

Sobre el substrat geològic del batòlit citat, que és també la part més muntanyosa, es localitzen les masses boscoses més grans de la unitat, constituïdes per boscos esclerofil·les de sureres (*Quercus suber*) o boscos mixts de sureres i alzines (*Quercus ilex*). Aquestes formacions són especialment extenses al nord de l'eix que, en sentit sudoest-norddest aniria des de l'embassament de Boadella i passaria per Darnius, Agullana i la Jonquera. Aquí les planes són molt més marginals, d'escassa extensió i l'accessibilitat es torna més complicada.

A mesura que es va cap a l'est les grans masses forestals arbrades perden entitat i són substituïdes per formacions arbustives de bosquines i prats. En són una bona mostra les brolles d'estepes i brucs o les timonedes de tomaní (*Lavandula stoechas*) que s'estenen sobre antics conreus de secà de diferents municipis: Rabós, Espolla, Cantallops, Sant Climent Sescebes, Capmany i Masarac.

A les ribes dels cursos fluvials, de l'Orlina cap a l'oest, la verneda amb ortiga morta és la comunitat potencial més típica en aquests ambients, caracteritzats per un nivell freàtic superficial i més o menys constant. No obstant, per motius antròpics, ha estat substituïda per comunitats

de degradació clapejades d'arbres de ribera: verns (*Alnus glutinosa*), salzes (*Salix alba*), pollancre (*Populus nigra*), freixes (*Fraxinus angustifolia*), etc.

La fauna és característicament mediterrània, s'hi troben rèptils com la serp verda (*Malpolon monspessulanus*) i el llargardaix (*Timon lepidus*). També hi ha una gran diversitat d'ocells: tallarols (gènere *Sylvia*), perdius (*Alectoris rufa*), gratapalles (*Emberiza cirulus*) o capsigrany (*Lanius senator*) hi són habituals. Pel que fa als mamífers destaquen els conills (*Oryctolagus cuniculus*) i la geneta (*Genetta genetta*).

Evolució històrica del paisatge

La secular acció humana als Aspres ha introduït canvis en el paisatge prou intensos, sobretot a les parts més planes i baixes. Sense aquesta acció, el territori dels Aspres és d'esperar que estigués ocupat per la vegetació potencial pròpia del domini de la sureda i, en menor mesura, per l'alzinar. El domini potencial absolut de la surera queda tan sols interromput pels territoris ocupats amb la vegetació de ribera, a banda i banda dels cursos d'aigua més importants, on s'estendrien vernedes i els mosaics formats per aquestes i d'altres comunitats ripàries.

La presència humana mil·lenària ha deixat la seva petjada al paisatge dels Aspres tal i com es manifesta ja amb els nombrosos monuments megalítics, alguns dels quals es remunten a més de 5.000 anys d'antiguitat. A partir de llavors les comunitats pageses i ramaderes van construir dòlmens i menhirs funeraris als vessants de les muntanyes de l'Albera, de la serra de Rodes i del Cap de Creus. Són, doncs, més



Figura 3.8: Menhir del Quer Afumat, prop de Capmany.

nombrosos al sector dels Aspres orientals i a la meitat septentrional. L'elecció dels Aspres sembla lògica si es té en compte que les planes immediates de l'Empordà i del Rosselló estaven ocupades per grans extensions d'aiguamolls. Alguns d'aquests monuments són els menhirs de Santa Fe, de la Murtra, dels Palaus o de Mas Noguers i els dòlmens del Quer Afumat, de Mas Baleta o de Mas Puig de Caneres, entre d'altres.

Les troballes d'època romana són escasses. La unitat era travessada per la Via Augusta, seguint un traçat molt similar als de l'actual carretera N-II i autopista AP-7, amb punts de parada i avituallament a peu de via, a mansions com Deciana, a l'alçada de la Jonquera. També hi ha documentada una segona via romana transpirinenca pel coll de Banyuls. Els vestigis de la vil·la altoimperial de Vilartolí, a Sant Climent Sescebes testimonien, així mateix, l'explotació agrícola d'una part del territori a partir de la trilogia mediterrània de secà (vinya, olivera i blat). L'estructura del poblament dels Aspres va quallar al llarg de l'Edat Mitjana, ja fos per la consagració de nous temples parroquials que activaren la conformació de petits nuclis urbans al seu voltant, per la presència d'alguna fortificació senyorial, per l'agrupació d'un conjunt de masos o per l'existència d'una cruïlla de comunicacions. La fesomia d'aquests nuclis urbans sobreviu, sovint sense grans alteracions, com a tret definitori del paisatge urbà actual, especialment si tenim en compte que la majoria dels pobles estan mancats de grans eixamples que hagin modificat significativament la morfologia urbana. Els edificis que més sobresurten són grans esglésies, sovint fortificades i d'origen romànic, a més d'alguna construcció defensiva o petit castell.

A Capmany l'estructura descrita és evident, amb una plaça del Fort, centre del recinte emmurallat i amb una església parroquial romànica documentada ja el 1062. No menys sobresortint, arquitectònicament, és l'església parroquial de Rabós, també fortificada, i documentada el 884. A Darnius, l'església parroquial romànica que centra al recinte medieval fortificat del poble s'esmenta l'any 1092. A Agullana, la notable església romànica de Santa Maria, amb la seva espadanya, enquadra el conjunt de la població. A La Jonquera, una nova església (s. XIV) construïda a tocar del vell camí transpirinenc vers el Rosselló, possibilita la formació d'un nucli urbà d'estructura lineal al llarg de la via. Al costat dels nuclis principals n'hi hagué d'altres de més secundaris i rurals com l'Estrada (Agullana), Vilartolí (Sant Climent Sescebes) o Delfià (Rabós). En el procés de poblament també hi tingueren a veure antics monestirs com el de Sant Quirze de Colera (s. X).

Ja sigui des dels emergents nuclis urbans o des dels nombrosos masos disseminats, les principals transformacions que visqué el paisatge dels Aspres durant l'Edat Moderna estigueren relacionades amb el sector agrari, que va ser el mitjà de subsistència bàsic dels seus habitants. Al segle XVIII s'incrementaren les terres de conreu, amb produccions de vinya i d'olivera, gràcies a la demanda d'aquest tipus de producte d'una societat en expansió demogràfica i econòmica.



Figura 3.9: Església d'Espolla.

Al llarg d'aquest segle els nuclis urbans augmentaren el seu perímetre, superant definitivament els closos fortificats medievals.

Fou també al segle XVIII quan la manufacturació del suro s'afermà i quan començaren a proliferar petits tallers suro-tapers a Darnius, a Agullana i a La Jonquera, principalment. D'aleshores ençà les masses forestals d'alzina surera es van veure afavorides en detriment d'altres espècies arbòries, fins i tot en ambients allunyats del seu òptim. L'explotació forestal d'espècies com el roure i l'alzina es van sotmetre a diverses regulacions governamentals per tal de garantir el proveïment de fusta al sector naval i armamentístic. Les ordenances disposaven que la Reial Farga de Sant Sebastià (Sant Llorenç de la Muga) disposés de tot el carbó vegetal que requerís pel seu funcionament. Boscos com els de Darnius van rebre l'afectació directa d'aquesta normativa.

Les bones perspectives de rendiment dels boscos, fonamentalment de les suredes, no només incidí sobre el paisatge forestal sinó que deixà la seva empremta als nuclis urbans. Agullana és un dels municipis on l'expansió fou més notable, amb l'erecció de grans edificis de dues i tres plantes, i baixos aptes per a la instal·lació d'indústries, a més de diversos edificis modernistes i dels acabats viaris.

Al segle XIX nous esdeveniments incidiren en el paisatge dels Aspres. El més significatiu tingué a veure amb la plaga de fil·loxera, que afectà a les vinyes. Durant l'interval que es va produir entre el moment que l'insecte va arribar a Europa (1863) i el moment en que va penetrar a Catalunya (1879), l'expansió del sector i la plantació de noves vinyes fou extraordinari. N'és clara la tendència als municipis dels Aspres orientals a la dècada 1870-79, quan el veí mercat francès queda desatès

per l'afectació de la malura. No obstant, el 1879 la plaga travessà el Pirineu. Rabós fou el primer poble de tot Catalunya es documentà la seva presència. A Capmany el 1881 quedaren destruïdes la totalitat de les 637 ha de vinya que tenia el municipi. Tot i que part de la vinya es tornà recuperar amb ceps americans, la demanda va quedar lluny dels nivells anteriors, de manera que moltes de les antigues feixes no tornaren a conrear-se i en disminuï la producció. A indrets com Darnius, moltes vinyes foren substituïdes per suredes.

Al segle XX els fets que incidiren en el canvi del paisatge dels Aspres tingueren a veure amb dinàmiques estructurals, com la pèrdua de la rendibilitat de les activitats forestals (com el carboneig o la llenya) o de part de la producció agrícola. Com a conseqüència, els boscos van anar guanyant en extensió i es van densificar; i, per la seva banda, les zones de conreus dels replans muntanyosos (les terres més marginals i inaccessibles) es van abandonar. La incidència d'alguns fenòmens puntuals, com l'onada de fred de 1956, accentuà la dinàmica anterior. En aquest cas l'onada de fred provocà l'arrencada o abandonament de part de les oliveres. El seu espai fou ocupat per garrigues, brolles i, en darrer terme, boscos.

S'han d'afegir encara altres elements importants en la transformació del paisatge. Primerament, la construcció de l'embassament de Boadella, entre 1959 i 1969, que inundà la part inferior de la vall de l'Arnera i del paratge conegut amb el nom de Muga Torta (3,4 kms² inundats). En segon lloc, a mitjans de la dècada de 1970, la construcció del tram de l'autopista AP-7 comprès entre Figueres i la frontera amb França, la qual ressegueix la vall del riu Llobregat de forma paral·lela a la carretera N-II.



Figura 3.10: L'aprofitament de les suredes ha estat una activitat tradicional als Aspres.



Figura 3.11: Foto aèria del campament de Sant Climent Sescebes.

Un fenomen recurrent a partir de la dècada de 1970 van ser els incendis forestals, que van anar alterant el paisatge d'àmplies zones, especialment al sector oriental dels Aspres, on la menor pluviometria, i l'efecte ressecador i la força del vent de tramuntana es deixen sentir de forma més marcada. Per la seva magnitud devastadora cal fer esment de l'incendi de mitjans de juliol de 1986 que, amb 15.949 ha, cremà bona part dels vessants inferiors de l'Albera i penetrà de ple als Aspres. El fet que una porció substancial de les masses forestals arbrades fossin suredes ajudà a la seva recuperació posterior. No obstant, els efectes d'aquest i d'altres incendis són encara perceptibles sobre el paisatge actual.

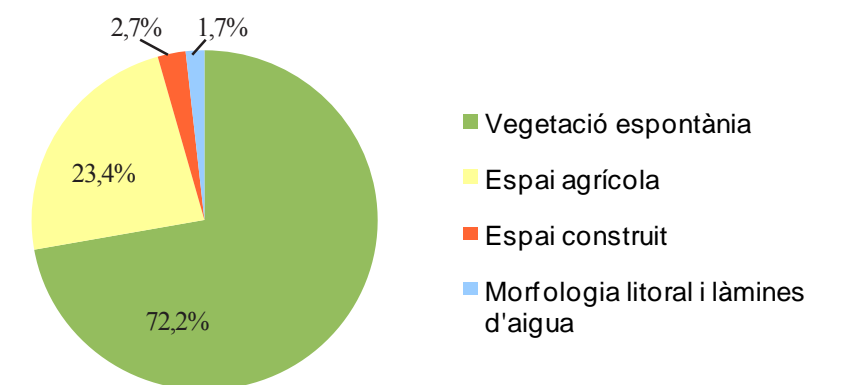
Encara que de forma més puntual, no s'han d'obviar altres actuacions com l'establiment, a la dècada de 1950, del campament militar de Sant Climent Sescebes, amb unes dimensions d'unes 30 hectàrees, això és, superior a la del nucli urbà del mateix poble. A la superfície del campament cal sumar-hi, a més, la superfície del camp de tir annex.

Paisatge actual

En el paisatge actual dels Aspres destaca l'extensa ocupació que té la vegetació espontània, amb un 72% de la superfície global. Dintre d'ella cal distingir entre l'àrea corresponent als boscos (32%) i la que s'atribueix a les bosquines i prats (38%). A força distància, l'espai agrícola és el segon àmbit que caracteritza el paisatge dels Aspres, amb el 23% de la superfície. Dins d'ell la vinya (amb el 12%) i els conreus herbacis de secà (amb el 9%) són les categories majoritàries. Per tant, la suma de la vegetació espontània més els espais agrícoles ascendeix al 95,5% de l'espai. La resta s'atribueix a l'espai construït (2,63%) i a les aigües continentals (1,77%). Pel que fa a l'espai construït, en ell hi ha les infraestructures viàries (1,42%) mentre que al de les aigües continentals, s'inclou l'àrea inundada per l'embassament de Boadella.

La distribució dels àmbits citats no és homogènia. A l'oest del Llobregat hi ha un domini bastant aclaparador del bosc d'esclerofil·les, específicament de sureres o boscos mixts de sureres i alzines. Al seu sotabosc conviuen plantes forestals pròpies de l'alzinar amb d'altres d'heliòfiles que hi troben acollida gràcies a l'ambient relativament lluminós que permeten les capçades poc denses de l'arbre dominant. En general, aquestes formacions es fan sobre substrats silícis, fins a uns 400 m. d'altitud i solen ocupar vessants poc accessibles, i per tant no gaire pertorbats, preferentment obacs. N'hi ha els exemples més representatius a l'oest de l'eix definit pels nuclis urbans d'Agullana i de Darnius.

Als Aspres del sector occidental el sòl agrícola es circumscriu, bàsicament, a la plana que s'obre a l'est d'Agullana i que, en suau pendent, descendeix fins la Jonquera. Els replans agrícoles de la zona de Bosquerós (Capmany) i la perifèria de Darnius són molt més reduïts. Així doncs, en aquest àmbit dels Aspres els espais oberts són escassos; cas a part és la gran làmina d'aigua que ha dibuixat la presa de Boadella.



Grans usos i cobertes del sòl.

Font: Elaboració pròpia a partir de la cartografia d'usos i cobertes del sòl (ICC)

Als Aspres del sector oriental, el paisatge té unes característiques sensiblement diferents. Els boscos hi són molt menys presents i en el seu lloc prenen protagonisme les bosquines i prats, que guanyen presència als municipis de Rabós i Vilamaniscle. La brolla d'estepes i brucs és la formació arbustiva més abundant. Hi ha altres tipus de formacions, però tenen una extensió molt menor. És el cas de les timonedes de tomaní, que prenen la forma de matollars en general baixos i esclarissats corresponents a fases primerenques de colonització d'antics conreus de secà (sobretot vinyes i olivets). Aquest tipus de formació es presenta al nord-oest del campament militar de Sant Climent Sescebes. Completen el paisatge vegetal alguns prats de pastura, com els existents a la vall de Sant Quirze de Colera o a les proximitats dels aiguamolls endorreics.

Al voltant dels nuclis urbans, coincidint amb una topografia més plana, hi ha una major presència de terres cultivades, en detriment de boscos i brolles. És un fet constatable sobretot cap al sud, a les zones més planeres. Són especialment significatives les superfícies agrícoles que s'estenen a redós de localitats com Capmany, Sant Climent Sescebes i Espolla. Els paisatges de la vinya en són el tret distintiu cabdal i, als pobles, els edificis cooperatius i cellers són la constatació arquitectònica del pes que té aquest conreu.

No hi falten els cereals i els olivets, aquests darrers sobretot a sectors més perifèrics dins la plana. El mosaic agroforestal es manté i les planes, ben treballades, s'alternen amb els turons o serrats poblats per brolles o algun retall de bosc. Els espais agrícoles també es localitzen longitudinalment a les estretes planes riberenques com el Merdançà, la riera de Torrelles o la riera d'Anyet. En elles no hi manca algun retall d'horta.

L'expansió urbana ha mantingut, per regla general, uns perímetres ben definits, amb uns nuclis històrics que mantenen tota la seva personalitat, formats per habitatges de planta baixa i pis, amb façanes de pedra vista o arrebossades i coronats per teulades de teula àrab a dues aigües. Les construccions més altives són els cloquers parroquials o alguna antiga torre o fortificació amb funció originàriament defensiva.

Cas a part és el nucli de la Jonquera. El seu recinte baix-medieval, ampliat després a banda i banda del camí ral, s'ha vist del tot superat tant des d'un punt de vista físic com pel que fa a la tipologia edificatòria; no hi manquen blocs de pisos, alguns d'ells de certa alçada, així com grans centres comercials, magatzems, aparcaments i benzineres. La funció de duana i d'aturada obligada expliquen aquest creixement que va tenir algunes dates clau com l'any 1963, amb la inauguració de les noves duanes i de la circumval·lació de la carretera N-II i, l'any 1975, amb l'obertura de l'autopista. A l'actualitat és possible resseguir un bon nombre d'instal·lacions com les descrites al llarg de més de 3 quilòmetres de la carretera N-II.



Figura 3.13: Panoràmica del paisatge actual dels Aspres.

La vall del Llobregat és el sector més transformat. No tant pel creixement urbanístic, que queda circumscrit al cas de la Jonquera i rodalies, sinó pel fet que, transversalment, s'han emplaçat grans infraestructures de comunicacions: carretera N-II, autopista AP-7 i, recentment, les vies del tren d'alta velocitat. Les infraestructures de tipus lineal, han aprofundit la incisió natural de la vall del Llobregat, la qual ja dividia els Aspres en dues meitats ben diferenciades.

Expressió artística del paisatge

El paisatge dels Aspres ha esperonat diversos escrits literaris que evocuen els seus valors, a partir d'experiències vitals, de records, de les emocions de visites fugisseres o per les transformacions viscudes. En alguns casos no són més que breus descripcions emmarcades en textos molt més llargs. En serien exemples, Joan Guillaumet, a *Coses i gent de l'Empordà* (1984), amb una descripció sobre el poble d'Agullana; també la de Josep Ma. Gironella, a *Un home* (1980), amb quelcom de semblant al cas de Darnius o d'en Manuel Ibàñez d'Escofet, amb nombroses referències a Capmany.

Carles Bosch de la Trinxeria, a les darreries del segle XIX acaba la novel·la *L'hereu Noradell* (1986), inspirada en el món rural de l'Albera i rodalies i dels estralls de la fil·loxera, que coneix de primera mà. N'és una bona mostra la descripció de trets tan identificatius com les vinyes, les parets de pedra seca i la tramuntana de Rabós i d'Espolla:

«En efecte, les vinyes d'aquells terrenos granito-esquistosos, situades en les serres que formen les estribacions del baix Pirineu, sostingudes per parets de pedra seca, escalonades, per evitar l'arrastre de les terres en temps d'aiguats, es troben a recés de la tramuntana; lo sol hi cau a plom, i pel juliol i agost, pedres i terrosses cremen. També, quina vegetació més verda i ufana! La vinya s'hi complau; lo seu toriam s'entrellaça d'un cep a l'altre i quan ve el setembre fa goig de veure la bonica raïmada que porta cada cep» (Bosch de la Trinxeria, 1986).

Per la seva banda, Carles Fages de Climent, en composicions com *La fada de Darnius*, la naturalesa és presentada com a *locus amoenus* que suggereix l'autor amb l'ajuda de mites i llegendes:

«Com aquell temps de mites i faules
 que l'esperver folgava amb les perdius,
 brolla un diàleg de torrents i rius;
 la tramuntana insufla les paraules.
 Són instruments siringues i diaules
 pels environs ombrívols de Darnius
 amb roures d'ònix esponjats de nius.
 Barrin el pas rescloses i candaules»
 (Fages de Climent)

Amb un enfocament semblant Montserrat Vayreda (1924-2006) va escriure el poema «Agullana».

Sobre l'exili al final de la Guerra Civil i quin era l'aspecte que oferien àrees com Agullana o la Jonquera hi escrigueren autors com Josep Ma. Poblet, a *Els darrers temps de la Generalitat i la República* (1978) i Antoni Rovira i Virgili, a *Els darrers dies de la Catalunya Republicana* (1989). Més recent és l'obra d'Assumpta Montellà *El setè camió: El tresor perdut de la República* (2008).

Maria d'Abadal expressà, el 1963, el que representà pel microcosmos de la vall de l'Arnera la seva inundació per part de l'embassament de Boadella:

«Un llac submergirà tota aquesta fondalada; mai més els molins moldran, ni podrem fressar els corriols; els ponts no seran més petjats pels traginers; les cases s'aniran enrunant en el llot i tot de plantes boscanes perfumades ja no floriran més; tot ha de desaparèixer sota l'aigua i serà per als qui recordem amb il·lusió d'infants la vall d'Arnera, com un Paradís Perdut» (Abadal, 1963).

A aquesta autora no li passà desapercebut el joc cromàtic que s'estableix entre les extenses suredes, per una banda, i les praderies del fons de vall, per altra. Avui, com llavors, als Aspres encara és factible copsar contrastos com aquest:

«Només aclucant els ulls, ja veig les muntanyes cobertes de suros de fullam verd-gris, amb la varietat de coloració dels troncs, segons els anys de les llevades [...] Aquestes muntanyes jo les veig amb les ulleres del passat, gegantines i feréstegues, contrastant la seva càlida espessor amb el verd fresc de les prades que rega l'aigua de l'Arnera» (Abadal, 1963).

Quelcom de similar succeí en escrits com els del darniuenc Josep Ma. Delhom. Hi ha d'altres textos producte de ràpides transformacions en el paisatge, com les lligades als incendis forestals. Aquesta és la narrativa que feia Albert Juanola del gran incendi que assolà l'Albera i els Aspres el juliol de 1986:

«El fum envaeix el cel i el sol sembla com si afluqués els ulls, tot travessant-lo amb els seus raigs d'un vermell descolorit i depriment. A sota, les flamarades són cada vegada més grans i nombroses. Tot de pressa, el foc es menja brucs, gatoses, suros, pins, castanyers, xiprers, oliveres, vinyes, hortes, prats, pallisses, pals de línies telefòniques i de llum. Són com enormes teies ardents que dansen abrindades per la tramuntana» (Juanola, 1986).

Les manifestacions de la música popular amb el paisatge dels Aspres com a *lev motiv* són molt menys abundants. Així i tot hi ha deu sardanes compostes sobre motius relacionats amb Agullana.

Valors en el paisatge

Els Aspres atresoren elevats **valors naturals i ecològics** amb una dimensió paisatgística malgrat que els grans espais d'interès natural que gaudeixen de protecció especial a l'Alt Empordà resten fora del seu perímetre (excepte un sector reduït del PNIN de l'Albera). Els extensos boscos, fonamentalment d'alzines i suros cobreixen els vessants muntanyosos del sector occidental del territori, sobretot a l'oest de la diagonal compresa entre la Jonquera i el sud de Darnius. Aquestes forests són peces que potencien la connectivitat ecològica i paisatgística entre àrees molt diferenciades.

Els cursos fluvials secundaris que drenen, al sector occidental dels Aspres, els vessants de les Salines, i a l'oriental, la serra de l'Albera, són també eixos potencials de connectivitat ecològica-paisatgística entre la plana i la muntanya altempordaneses. En la majoria dels casos travessen els Aspres en la seva totalitat en un sentit nord-sud. Al sector oriental serien bons exemples: la riera de Torrelles, la riera d'Anyet, l'Orlina o el Merdançà. Aquests cursos d'aigua discorren per zones que han estat afectades per incendis, per àrees de bosquines i brolles i entre zones agrícoles. Per tant, disposar d'uns eixos fluvials amb un bon grau de naturalització permetria reforçar la seva funció com a corredors.

El riu Llobregat, per la seva longitud i la seva posició central entre els dos sectors dels Aspres, esdevé, potencialment, una zona de connexió biològica i paisatgística entre el Pirineu axial de les Salines i l'Albera, per una banda, i la plana altempordanesa per l'altra. No obstant, el pas d'infraestructures de primer ordre resseguint les seves ribes i la previsió d'ampliació o la construcció de noves en el futur (N-II i desdoblament, autopista AP-7 i construcció d'un tercer carril per sentit, tren d'alta velocitat i línia elèctrica de molt alta tensió), comprometen seriosament aquesta funció.

Un dels elements d'interès paisatgístic i ecològic a citar dins els Aspres és un conjunt de vint-i-dos petits estanys o basses: els estanys de Canadal, els estanys de Bell-lloc i els estanys de Sant Climent. Aquests estanys emmagatzemen aigua durant tot l'any o bé durant una llarga època que coincideix amb el període no estival. Conformen la part central d'un terreny declinat pel qual no pot circular l'aigua de la pluja. A això se suma l'alimentació per aigua freàtica, amb el consegüent efecte d'oscil·lació de les aigües al llarg de l'any, que pot provocar en l'època estival la seva desaparició total o parcial per l'efecte de l'evaporació. En ells es poden diferenciar cinc biòtops ben definits: els relacionats estretament amb l'aigua –canyís, jonqueres i marges dels estanys–, els prats i herbassars, els conreus amb marges de garriga, les brolles i brucs, i la sureda. Per tant es generen una diversitat d'ambients i d'espècies molt diversa si s'ateny a la seva superfície.



Figura 3.14: El paisatge de les vinyes dels Aspres ha estat font d'inspiració de diferents obres artístiques.

Faunísticament els estanys se situen dins les vies migratòries de determinades aus, com la cigonya blanca (*Ciconia ciconia*), l'agró roig (*Ardea purpurea*) o els camallargs (*Himantopus himantopus*), entre d'altres. Aquestes reduïdes zones humides representen un refugi per a les aus abans de continuar les seves rutes i travessar els Pirineus. A part de les aus els estanyols també tenen rellevància pels mamífers, com la musaranya nana (*Suncus etruscus*), la rata d'aigua (*Arvicola sapidus*), el teixó (*Meles meles*), els rèptils, com la tortuga de rierol (*Maurems caspica*), la colobra de collar (*Natrix natrix*), i els amfibis, com ara el tòtil (*Alytes obstetricians*) i el galàpet pigallat (*Pelodytes punctatus*).

La part més representativa dels estanys ha estat catalogada com a àrea PEIN, concretament els estanys de Canadal o de la Jonquera. En ella s'han observat i catalogat 115 espècies d'ocells, 23 de mamífers i 24 de rèptils i amfibis.

En l'extrem sud-oest, i en el límit amb les unitats de l'Alta Garrotxa i de les Salines s'inclou bona part de l'espai pertanyent al PEIN i conegut amb el nom de «penya-segats de la Muga». Aquest espai, ubicat a la riba esquerra del barranc del Cau o del Rimal, dins el terme de Sant Llorenç de la Muga, ofereix uns trets singulars dins el territori prepirinenc, ja que presenta un conjunt de penya-segats triàssics, constitutius bàsicament per conglomerats vermells. El principal interès és la singularitat botànica existent als afloraments, que determina un enclavament d'alt interès biogeogràfic. S'ha de ressenyar la falguera africana (*Pellaea calomelanos*), que habita en les fissures de les roques termòfiles; també s'ha de citar d'altres espècies de gran interès biològic i micològic, com *Leucobrium juniperoides* i *Harpalageana ovata*, que tenen en aquest lloc l'únic punt de distribució a Catalunya.

En darrer terme, l'extrem oriental dels Aspres s'inclou dins els límits de l'àrea PEIN de l'Albera (vessants de la serra de la Baga d'en Ferran i vall de Sant Quirze de Colera). El sector de la vall de Sant Quirze de Colera pertany, a més a més, al Paratge Natural d'Interès Nacional de l'Albera, que ha estat declarada com a Reserva Natural Parcial per a la protecció de la tortuga mediterrània (585 ha).

La Xarxa Natura 2000 ha recollit tots aquests espais d'interès i els ha ampliat. Així, el perímetre de l'àrea de l'Albera s'ha eixamplat i baixa de cota fins apropar-se als nuclis de Rabós, Espolla, Els Vilars i Cantallops. També s'ha augmentat notablement l'àrea pertanyent als estanys de la Jonquera. Complementàriament s'inclou un espai nou designat amb el nom «Riu Llobregat d'Empordà», amb 306,2 ha a més de les ribes del riu de la Guilla-riera del Gou (fins al límit amb l'àrea compresa dins les Salines), trams del torrent Bosquerós i de la riera de Torrelles, així com la totalitat del riu Orlina.

Hi ha alguns peus arboris declarats per la Generalitat com arbres monumentals i inclosos en un catàleg de protecció a nivell català. Serien



Figura 3.15: L'embassament de Boadella.

els casos dels suros de Mas Perxés i El Fadri (Agullana), el plàtan de Can Compte (Capmany), el plàtan d'en Massot (Darnius) i el Suratell (La Jonquera). No obstant, hi ha altres peus que gaudeixen d'una certa popularitat a nivell local com l'auró negre de la pedra dreta (Rabós), els àlbers de Sant Quirze de Colera, els castanyers de la font dels Monjos, el suro de la roca del bolet (Agullana) o l'alzina de Can Batlle de l'Estepa (Agullana), entre d'altres.

A un altre nivell s'ha d'esmentar la inclusió parcial de dues àrees d'interès geològic. D'una banda la geozona «serra de Mont-roig i encavalcament de Biure», un dels espais més valuosos com a recurs didàctic per la comprensió del que és l'estructura geològica del Pirineu. Aquesta àrea es troba compartida amb les Garrotxes d'Empordà. En segon lloc, també compartida amb la Garrotxa d'Empordà, s'inclou part de la geozona «Boadella-La Salut de Terrades».

A banda de tots aquests espais protegits o inventariats, cal destacar altres espais d'interès natural i connector definits en el Catàleg d'Espais d'Interès Natural i Paisatgístic de les Comarques Gironines elaborat i editat per la Diputació de Girona l'any 2009. Aquests espais són: garrotxa d'Empordà (sector septentrional); plans al·luvials de la Muga; garrotxa d'Empordà (sector meridional); capçalera del riu Llobregat i Sant Julià dels Torts; plans al·luvials del riu Llobregat; serra Blanca - el Bosquerós; Aspres de l'Albera i Aspres de l'Orlina.

Un dels principals **valors estètics** és el de la combinació que s'observa, sobretot a les planes ondulades, entre els retalls forestals arbrats, els conreus d'oliveres i els de les vinyes. D'altra banda, en els vinyers, el canvi de les estacions també comporta una profunda transformació

en l'aspecte que ofereixen. En la mesura que avança la primavera i l'estiu, la verdor intensa dels pàmpols confereix a la vinya un aspecte de bosquina domesticada que esdevé verger quan els fruits fineixen la seva maduració, just abans de la verema. Al pic de l'hivern, contràriament, d'aquelles bosquines tan sols resten com a testimoni els peus despulats i recargolats dels ceps. Si abans el que dominava en el paisatge era la ufana del vegetal, ara el protagonisme el pren el terrós dels camps. És un efecte especialment visible a redós de pobles com Capmany o Espolla.

El domini de l'horizontalitat es veu trencat quan els camps són flanquejats pels cursos fluvials tributaris del Llobregat, delimitats alhora per senefes de vegetació arbòria de ribera a voltes ben constituïda. Això també succeeix amb els paravents formats per fileres de xiprers per atenuar els efectes de la tramuntana, tot i que no és una de les zones de les Comarques Gironines on abunden més.

Un efecte estètic significatiu és el que produeix l'embassament de Boadella en relació amb el seu entorn. La presa sobre la Muga ha creat una làmina d'aigua de 3,4 km² de superfície i 21 km de perímetre quan el nivell és màxim. La manera com aquesta extensa làmina d'aigua interactua amb els voltants, des d'una perspectiva paisatgística, és molt diversa en funció de les circumstàncies. Amb el nivell màxim, l'efecte és el d'un gran estany cenyit per una zona muntanyosa de cingleres i forestal, amb múltiples entrants i sortints, fins i tot rocallosos, especialment a paratges com el de la Muga Torta. Els colors de les seves aigües varien en funció de l'estat del cel i de les masses boscoses de les seves ribes. Quan la tramuntana és intensa i l'embassament es troba molt ple, l'aigua s'altera notablement; en els episodis on el vent bat més fort són ben visibles núvols de diversos metres formats per milers de petites gotes que poden superar la paret de la presa. No menys espectacular és l'obertura de comportes o dels desguassos de fons per regular grans avingudes o «Mugades». Contràriament, quan l'embassament té poca aigua, la percepció és una altra, amb una orografia que ha estat desprotegida de la seva cobertura, amb un terreny nu que contrasta amb els dels verds intensos de les àrees forestals on mai arriba la inundació.

Des del punt de vista geològic el procés de meteorització del granit sovint origina formacions arrodonides prou singulars o petits caos de boles, alguns donant peu a toponímia centenària com la roca Cagalera a Capmany, citada ja el 1331. L'efecte d'aquestes petites formes del modelat granític és, en certa mesura semblant al produït per alguns grans megàlits situats en entorns rocallosos.

El pas del riu Llobregat pel nucli històric de la Jonquera origina una composició paisatgística prou representativa. Aquí el riu es combina amb el pont i amb les façanes de diversos colors que s'hi aboquen des d'una riba, mentre que a l'altra s'estén un passeig flanquejat per plàtans. Igualment es pot anomenar el recinte murallat de Capmany del qual



Figura 3.16: Formes de modelat granític, prop de Capmany.

sobresurten les torres i el campanar d'espadanya de l'església parroquial de Santa Àgata, cobert amb una teulada a dues aigües.

Estèticament també destaca el conjunt d'assentaments de petita dimensió, de tons ocres i amb el campanar com a element més destacat. Aquest nuclis s'imbriquen en una matriu agroforestal caracteritzada pels conreus de vinya i olivera estructurada, en part, per murs de pedra seca, intercalats amb petites bosquines. Els nuclis de Campany, Sant Climent Sescebes, Espolla, Mollet de Peralada, Cantallops, Rabós i Vilamaniscle, entre d'altres, formen part d'aquesta tipologia d'assentament. D'altra banda s'atribueix certa rellevància estètica i paisatgística a la carretera entre Garriguella i Capmany (GI-602 i GI-603), ja que segueix el trajecte històric entre les dues poblacions, adaptant-se a les particularitats del terreny i passant per altres nuclis, com Espolla, Rabós i Sant Climent Sescebes.

Són diversos els elements dels Aspres que apleguen diferents **valors històrics**. Pel que respecta al patrimoni construït, els nuclis de les poblacions, presidits per esglésies parroquials d'origen mil·lenari, per fortificacions o per la barreja d'ambdues són el testimoni d'un ric paisatge urbà. Això és constatable, sobretot, a Capmany, Darnius, Agullana, Rabós, La Jonquera i Cantallops. En alguns d'ells, a les trames urbanes se superposen processos successius en el temps que, sumats, permeten entendre el que ha arribat fins a l'actualitat. En el cas de Darnius, al nucli medieval circular, originàriament emmurallat a redós de l'església, s'afegeix un llarg raval a banda i banda del camí que hi

menava des de Figueres; a la Jonquera. No es pot oblidar el monestir romànic de Sant Quirze de Colera, emplaçat al centre de la seva solitària vall però que fou cabdal per consolidar el poblament a l'inici del segon mil·lenni.

Pel que respecta al poblament, si hi ha un testimoni històric que imprimeixi personalitat al paisatge dels Aspres, és el dels nombrosos monuments megalítics que confirmen la presència humana ja fa 5.000 anys. Aquestes arquitectures funeràries s'aixequen als llocs més inesperats i aprofiten la roca de l'entorn, ja sigui granit, gneis, esquists o pissarres. De fet és la primera utilització de la roca de l'indret que, en sectors aturonats, també prendrà forma de parets de pedra seca per aixecar feixes o per a la construcció de barraques.

Des de la perspectiva històrica els usos vinculats als aprofitaments agroforestals també tenen les seves manifestacions tant a les àrees de muntanya com a les parts més baixes. A les àrees de muntanya l'extracció del suro modificà l'aspecte de les masses forestals, tot afavorint l'alzina surera, practicant neteges selectives i llevant la part inferior de les escorces. A més a més, també tindrà la seva traducció a nuclis com Agullana, Darnius o la Jonquera, propiciant l'aparició de tallers i el seu creixement demogràfic i urbanístic.

A la plana, l'expansió de la vinya és l'ús principal que ha modificat el paisatge, sobretot a redós dels pobles del sector oriental i a les àrees de menors pendents compreses entre els turons. La construcció de

cooperatives i cellers és el principal efecte directe de l'expansió vitivinícola dels segles XVIII i XIX. El celler Santamaria (s. XVII), la cava antiga del celler Oliveda (ambdós a Capmany) o el celler cooperatiu d'Espolla, projectat per l'arquitecte figuerenc Pelai Martínez i fundat el 1931 són alguns dels edificis més notables.

Altres elements no aliens a la dimensió històrica són aquells vinculats amb determinats fets bèl·lics, més encara en una zona propera a la frontera amb França i amb una via de comunicacions de primer ordre. Alguns vestigis de guerra són les fortificacions existents a la perifèria de la Jonquera, l'antiga fàbrica reial de municions de Sant Sebastià, actualment submergida sota les aigües del pantà de Boadella, o el mateix castell de Mont-roig.

Molt més recent en el record quedaran les repercussions de la Guerra Civil (1936-39) com els vestigis defensius de la línia P (Pirineus), amb alguns búnquers i trinxeres aixecades pel nou règim per fer front a la possible invasió des de França.

La fesomia del paisatge agroforestal que ha arribat a l'actualitat no s'entendria sense els **valors productius**, ja sigui dels boscos o dels conreus. Al sector més muntanyós les suredes han estat treballades, sobretot des de finals del segle XVIII. Tot i que es continua extraient el suro, la intensa vinculació que existia en el passat entre els habitants dels Aspres i els seus boscos s'ha diluït, essent la pela dels boscos

una activitat actualment en declivi, alhora que la pràctica totalitat de tallers suro-tapers han tancat. L'altra gran activitat productiva amb una plasmació marcada en el paisatge és la de la vinya. Bona part dels Aspres pertany a la zona vitivinícola amb denominació d'origen Empordà-Costa Brava, produït per les cooperatives vinícoles a Rabós, Espolla, Vilamaniscle, Sant Climent Sescebes, Capmany i Masarac. A part de les cooperatives cal afegir-hi els cellers particulars i que a localitats com Capmany, amb un total de 6 (un d'ells del segle XVII), són un element que reflecteix el dinamisme i l'arrelament del sector. En total es comptabilitzen 14 cellers de diverses dimensions, èpoques i tipologies, incloent-hi les cooperatives.

La superfície dedicada al cultiu de l'olivera ha permès el desenvolupament d'un petit sector productor d'oli, si bé de menys importància que la vinícola. A Espolla hi ha una cooperativa amb trull i netejadora.

Altres valors productius des de la perspectiva agrària, encara que d'una rellevància molt inferior són els relacionats amb la ramaderia. L'existència de vells corrals, sobretot a les valls més properes als vessants de l'Albera, són vestigis d'una activitat vinguda a menys i amb una implantació més marginal que dècades enrera.

L'existència d'un entorn amb valors patrimonials reconeguts (com la concentració de megalits) i la proximitat d'altres espais igualment suggestius com el massís de l'Albera, el Cap de Creus o els Aiguamolls de l'Empordà fa que als darrers anys s'hagin incrementat les activitats lligades al turisme. Al conjunts dels Aspres es comptabilitzen catorze allotjaments de turisme rural: sis a Capmany, dos a Agullana, dos a la Vajol i un a Rabós, Vilamaniscle, Darnius i Espolla. Complementàriament, l'existència de l'embassament de Boadella ha estimulat l'eclosió de diverses activitats turístiques i recreatives a les seves ribes: un club nàutic per a embarcacions sense motor, pesca esportiva (amb el corresponent vedat de pesca), club de tennis, així com iniciatives pròpies del turisme actiu i d'aventura.

Lligat amb l'excursionisme, la inclusió de la zona dins el projecte de senyalització de camins i d'itineraris conegut com a «Itinerània» ha de permetre, properament, ampliar la xarxa de recorreguts marcats que faciliti la descoberta, a peu, de molts dels paratges i paisatges que caracteritzen la unitat.

Els **valors socials** del paisatge estan íntimament lligats a la història i l'economia tradicional. Hi ha algunes col·leccions i exposicions museïtzades que pretenen apropar les activitats tradicionals i la valoració de l'entorn tant a la població local com als visitants. Un exemple és el petit museu de la família Santamaria en una de les dependències del seu celler de Capmany. S'hi exposen estris relacionats amb l'elaboració del vi i informació i documents sobre l'època de la fil·loxera. A La Jonquera, al casal de can Laporta, hi ha el centre d'interpretació

de l'Albera, amb plafons explicatius sobre activitats tradicionals com la vinya o la pela del suro. També a La Jonquera s'ubica el Museu de l'Exili, on es pot aprofundir en la coneixença, d'una manera didàctica, del que suposà l'exili de la Guerra Civil però també d'altres exilis produïts arreu del món.

Al paratge de la font del Conill, prop d'Espolla i al costat del riu Orlina hi ha una àrea de lleure habilitada des de 1993, amb taules, bancs, graelles, un pont i una plantada d'arbres, tot plegat en un entorn endreçat.

Els **valors simbòlics i identitaris** són especialment importants. L'existència de contes, de llegendes o d'històries que s'han creat a partir d'un fet real proliferen en un àmbit on els monuments megalítics, els paratges boscosos i els cursos d'aigua són força abundants. Aquest tipus de relats tenen també com a eix central alguns esdeveniments històrics vinculats amb les guerres protagonitzades pels francesos, el contraban, els bandolers (o trabucaires), els carlins o amb construccions prou suggestives com esglésies o ponts. Les llegendes més importants estan lligades al monestir de Sant Quirze de Colera i

als seus monjos o al castell de Capmany. També n'hi ha vinculades a la forma o la posició que tenen menhirs i dòlmens. Algunes d'elles han estat recollides pel folklorista Joan Amades.

El castell de Mont-roig té també una important càrrega simbòlica, vinculada en part a les diverses guerres amb els francesos. En acabar la guerra civil es produí així mateix un massiu desplaçament de població cap a l'exili. Alguns masos, punts de la mateixa carretera cap a França i passos secundaris tenen una important càrrega simbòlica per aquest fet. És el cas de can Descals, el mas Perxers o can Barris.

Algunes activitats i oficis perfectament identificables amb els Aspres i el seu medi són els dels carboners, els traginers, els llevaires, els burricaires, els tapers (treball del suro), els paredaires i barracaires (parets de pedra seca), els peguers, els rabassaires o els tofoners.

Algunes festes i tradicions associades als cicles de determinades produccions com la verema o l'elaboració d'oli tenen també una



Figura 3.17: Prop de Vilamaniscle predominen serres suaument ondulades recobertes per arbres dispersos.



Figura 3.18: Valor social de les ribes del pantà de Boadella.

important càrrega simbòlica. És el cas de la fira de l'oli i de l'olivera que cada any es realitza a Espolla o la fira «Avajonera» de productes naturals i artesans, a la Vajol. A Capmany hi ha la festa de la verema a la segona quinzena de setembre. També es pot destacar la festa de la xuïa, a Agullana i del ranxo, a Capmany, ambdues durant Carnestoltes.

L'existència d'un nombre elevat de sepulcres megalítics mil·lenaris als Aspres remet a una època a on ja s'efectuen unes intervencions en el paisatge que es relacionen amb unes creences i pràctiques associades amb la mort i amb un cert sentit de transcendència. La utilització de dòlmens i menhirs com a llocs d'enterrament de grups humans successius, fins i tot amb rituals diferents, demostraria una important vinculació no només amb el passat sinó de l'espai físic real i simbòlic dedicat a la mort. Amb la construcció d'un monument megalític un grup humà s'apropia d'un espai natural i la seva reutilització no deixa de ser una reafirmació d'aquesta apropiació del territori, en nom del passat. De vegades aquests monuments presenten motius gravats fets per repicat a la roca coneguts amb el nom d'*inscultures*. La tècnica s'emprà a la Roca dels Sacrificis de Capmany o la coberta del sepulcre de corredor del barranc d'Espolla.

Les construccions religioses més rellevants de la unitat daten de l'edat mitjana. El més rellevant és el conjunt monàstic de Sant Quirze de Colera, al bell mig de la seva vall, on destaca el temple de planta basilical construït al segle XI. És tot un referent constructiu i paisatgístic de la unitat, conegut popularment amb el nom del «Convent». També són especialment remarcables els temples parroquials romànics d'Agullana i de Darnius i, en menors mesura, el de Rabós d'Empordà. Aquests elements són la peça que atorga una major personalitat als respectius nuclis urbans al centre dels quals se situen.

Complementàriament, com a mostra de la religiositat popular, a la que se suma la tradició i la component d'acte lúdic, es celebren alguns aplecs molt arrelats a capelles i ermites. El dilluns de Pasqua es celebra un aplec a l'ermita de Santa Eugènia, en un paratge forestal i muntanyós d'Agullana. A Sant Climent Sescebes es celebra una romeria a l'ermita de la Mare de Déu del Camp (Garriguella), el segon dissabte de maig. També es celebra un aplec a l'ermita d'origen romànic de Sant Esteve del Llop (Darnius), el segon diumenge de setembre.

A Sant Climent Sescebes se celebra, des de finals de la dècada dels 70, la representació de la Passió de Setmana Santa al camp d'oliveres anomenat «Horta d'en Cusi».

Principals rutes i punts d'observació i gaudi del paisatge

Es poden fer diverses rutes pedestres per aprofundir de forma distesa en el paisatge característic dels Aspres. D'una banda, es troba l'itinerari transpirinenc de gran recorregut GR-11 (itinerari 9, veure mapa 3.2), que discorre per les cotes més elevades i forestals dels Aspres, connectant la Jonquera amb la Vajol. És més interessant, en aquest àmbit, el GR-2 (8), que parteix de la Jonquera i passa a tocar del castell de Mont-roig, creuant tot el sector occidental de la unitat de nord a sud.

Es destaquen quatre itineraris de caràcter local, ubicats per tots els sectors i que permeten descobrir les diferents característiques que ofereix la unitat. Començant d'est a oest, el primer enllaça Vilamaniscle amb Sant Quirze de Colera mitjançant el GR-11, i al tornar enrere es desvia a mà dreta per visitar Sant Quirze de Colera, i finalitzar a Rabós (85). És una zona on es poden observar els murs de pedra seca i el patró característic dels assentaments dels Aspres, com Vilamaniscle i els seus entorns de vinyes i fruiters de secà.

Des de Sant Climent Sescebes surt la següent ruta, que forma part de la proposta d'itineraris megalítics (84) del Departament de Medi Ambient i Habitatge de la Generalitat, i que permet observar monuments megalítics com la Cabana Arqueta, els dòlmens Prat Tancat, Tires Llargues, o de Gutina; i els menhirs de la Murtra i de Vilartoli.

Una altra ruta circular, ara des de Capmany, transcorre per la plana que porta fins als estanys de Canadal (87). També és interessant acostar-se fins el dolmen del Querafumat i el dolmen de Mas Baleta. Tant aquest itinerari com l'anterior, transcorren per extensions considerables de fruiters de secà, que modelen paisatgísticament els pobles d'aquesta zona, conferint-los una singularitat pròpia.

Finalment, l'itinerari més occidental, aporta la visió més forestal i muntanyenca de la unitat, quan és a tocar de la veïna Salines – l'Albera. Enllaça la Vajol amb Darnius i el pantà de Boadella (86), que el recorre per la riba nord, amb l'esplèndid paisatge que la làmina d'aigua ofereix en contrast amb els cims muntanyencs de la zona.

Una altra manera per endinsar-se en el paisatge dels Aspres és a través de la xarxa de carreteres locals, des d'on és possible fer-se una idea prou aproximada dels seus trets distintius. La combinació de les carreteres GI-602 i GI-603 conforma un itinerari que uneix la carretera N-II/A-2 amb Garriguella (23), tot travessant diversos municipis i nuclis. Seguint aquest itinerari es passa per Capmany, Sant Climent Sescebes, Espolla i Rabós, amb l'opció d'arribar per una pista fins a Vilamaniscle. A part de possibilitar la visita dels seus nuclis històrics, la carretera solca els diversos plans ondulats conreats bàsicament de vinyes i oliveres, que conformen el patró d'assentaments d'aquesta zona.

Al nord, una altra carretera local, la GI-601, permet assolir el poble de Cantallops (24) en poc més de 5 quilòmetres, partint des de la N-II/A-2, abans d'arribar a la Jonquera. Aquesta mateixa carretera passa a tocar dels estanys de Canadal, inclosos al PEIN de l'Albera.

Un altre itinerari de la zona nord, i que parteix del mateix punt de la N-II, arriba a Agullana per mitjà de la GI-500 i a la Vajol amb la GI-501 (26). Aquest recorregut creua la petita plana agrícola estesa entre Agullana i la Jonquera per passar a ambients bàsicament forestals entre Agullana i la Vajol. La carretera ascendeix des dels 90 metres d'altitud de la vall del Llobregat, als 160 m d'Agullana i als 520 m de la Vajol.

Des d'Agullana un enllaç permet arribar fins Darnius (GI-504 i GI-502) i guanyar la coronació de la presa de Boadella (25), si es segueix la carretera entre Darnius i Boadella. És especialment recomanable aquest darrer tram de l'itinerari que s'apropa fins als relleus més fracturats on s'ubica l'embassament. El traçat voreja la vall de l'Arnera, ara inundada, i atansa al visitant ben a prop de la vasta làmina d'aigua, sobretot quan el seu nivell és màxim. Superada la presa, la carretera segueix el congost que descriu la Muga aigües avall.

Pel que fa als miradors sobre els Aspres i els seus entorns es poden ressenyar el de la serra d'Altrera (163 m) (mirador 28, veure mapa 3.2) i el turó del dolmen de la Cabana Arqueta (150 m) (29), situats a la zona més meridional i des d'on es poden observar les àrees agrícoles i nuclis propers; el castell de Mont-roig (260 m) (30) que contempla



Figura 3.19: Castell de Mont-roig, a Darnius.

tant la vall de la Muga com la del Llobregat; el de la Tortuga-Serrat del Sentinella (320 m) (31), situat al pantà de Boadella; el mirador d'Empordà (525 m) (38) que contempla les panoràmiques més obertes dels Pirineus, el conjunt dels Aspres i l'Empordà, ja que es situa a la zona més muntanyosa de l'àmbit; o entre d'altres de menor importància la Torre de Carmenxel (150 m) a la Jonquera.

Dinàmica actual del paisatge

Al paisatge dels Aspres hi incideixen dinàmiques d'ordre i intensitat diversa. A la vall del Llobregat és on les transformacions estan essent més ràpides, producte de al seva condició d'eix transfronterer. El pas de grans vies de comunicació resseguint el Llobregat, a partir de la dècada de 1970, ha desfigurat el fons de vall amb la creació de terraplens, talussos i trinxeres, i, a més, en dificulta el seu paper de corredor biològic i paisatgístic entre les serres axials del Pirineu i la plana altempordanesa. La visualització paisatgística de la infraestructura és especialment intensa a l'alçada de la Jonquera, on la seva plataforma viària s'eixampla per encabir accessos que enllacen amb la N-II, un peatge troncal i una gran àrea de servei. A partir de 2005, a més, han començat a prendre forma les obres del traçat del tren d'alta velocitat, al tram comprès entre Figueres i la frontera francesa. La construcció de la plataforma per les vies, a diferència de l'AP-7 i la N-II, per les servituds preexistents citades, no s'ha dissenyat pel fons de vall sinó pel seu vessant occidental. Això ha obligat a fer front a una orografia més exigent, a practicar grans moviments de terres per excavar trinxeres a les àrees aturonades i a aixecar terraplens o llargs viaductes als sectors més deprimits. La grandària i morfologia d'una infraestructura rectilínia d'aquestes dimensions s'adiu poc amb el patró paisatgístic preexistent. De manera annexa, en punts localitzats, aquestes obres ocupen extensions considerables de terreny pel magatzem del material, tractament d'àrids o dipòsit de maquinària, tal i com succeeix a les proximitats de l'entrada del túnel transfronterer del Pertús.

L'augment del trànsit per carretera està activant canvis urbanístics notoris, especialment al municipi de La Jonquera. La crisi vinculada a la reforma del sistema duaner de 1993 es va revertir ràpidament amb l'augment dels fluxos de mercaderies i viatgers. L'especialització en els serveis pel transport de mercaderies s'està traduint en l'expansió d'una sèrie d'activitats i serveis adreçats a satisfer les necessitats dels transportistes dels vehicles de mercaderies de llarg recorregut (s'acumulen fins a 4.000 camions els caps de setmana). La mostra més evident és la construcció de grans aparcaments per a camions sobre l'antiga plana agrícola situada al sud del nucli urbà, establiments comercials, benzineres i magatzems. La dinàmica genera impactes puntuals, amb abocaments incontrolats de deixalles que s'escampen afavorides per la tramuntana o que són arrossegades cap al riu.

Aquesta situació és hereva de la transformació experimentada ja abans de la desaparició de les duanes, l'any 1993, i que havia esperonat l'expansió d'establiments i serveis (agències de duana, agències de transports, hotels, restaurants i botigues), al llarg de la carretera N-II. El resultat de tot plegat és la consolidació d'un paisatge del tipus «carretera-aparador», sobretot a l'accés sud de La Jonquera, amb un fort impacte visual sobre l'entorn circumdant, augmentat per una intensa rotulació comercial i publicitària. A redós d'aquest procés, el creixement demogràfic ha repuntat de nou i s'han produït algunes expansions residencials al nucli de la Jonquera.

Per altra banda, en els darrers anys també cal destacar la implantació de parcs solars, com el de Capmany. Aquestes instal·lacions han de procurar instal·lar-se en indrets de baixa visibilitat, annexades a àrees industrials i urbanitzades, o a les cobertes de les naus industrials.

Fora de l'eix del Llobregat les dinàmiques actuals sobre el paisatge tenen a veure, fonamentalment, amb les vicissituds que viu el sector primari. Als Aspres occidentals la progressió i la densificació de les masses boscoses és una tendència indiscutible des de fa dècades. Els antics conreus que subsistien a les calmes muntanyenques gairebé han desaparegut i estan experimentant un procés de tancament i de conversió en masses forestals arbrades. Aquest procés és visualment perceptible en el contorn de les antigues parcel·les: els marges rectilinis, que es mantenen mentre són llaurades, estan donant pas a d'altres marges més irregulars i imprecisos a causa de l'avenç del bosc.



Figura 3.20: Als Aspres abunden les pistes forestals que permeten recórrer paisatges agrícoles i agroforestals d'interès.

A l'abandonament dels espais agrícoles marginals s'hi han de sumar les variacions en la forma d'explorar els recursos forestals. El suro és el producte més valorat i amb una qualitat reconeguda. Tot i que són moltes les suredes que encara són llevades, la seva superfície no és comparable a la que s'assolí a inicis del segle XX. Tampoc ho és la vinculació sociolaboral que hi havia entre la població local i l'activitat extractiva. L'activitat és duta a terme per treballadors temporers no residents i el tractament de la matèria ja no s'efectua en origen. Una part important dels boscos resta sense gestió; és una falta de gestió a la que se suma l'escassa rendibilitat d'altres productes forestals com la llenya o la fusta. Les conseqüències de les tendències exposades s'observen amb les denses i ininterrompudes masses forestals que recobreixen els vessants secundaris de les Salines, a l'oest d'Agullana i Darnius.

Fora dels espais més planers i pròxims als nuclis urbans hi ha una tendència molt marcada a l'abandonament de les activitats agropecuàries. En són testimoni les antigues feixes sostingudes amb paret de pedra seca, en part ja esllavissades, i que ara són envaïdes per bosquines i brolles. A la progressió d'aquestes formacions vegetals també hi està contribuint la dràstica reducció de les cabanes ramaderes transhumants. Els sectors que tenen un ús com a pastura cada cop són més minsos i fragmentats. Això no tan sols afecta a àrees de prats i herbassars sinó al sotabosc arbrat o fins i tot a les pròpies vinyes i als espais riberencs dels cursos fluvials. Paral·lelament, molts dels passos i camins que abans menaven cap a finques particulars i que eren utilitzats pel bestiar han quedat desdibuixats per la manca d'ús i per la progressió de la coberta forestal.



Figura 3.21: Conreu d'oliveres esglaonades en feixes amb parets de pedra seca.

Les dinàmiques anteriors amplifiquen les conseqüències dels incendis forestals, afavorits per l'eixutesa que provoca un vent com la tramunta i la seva intensitat. La fesomia del paisatge actual, sobretot al sector oriental, no s'entendria sense la freqüent incidència d'aquests grans focs. De fet, des de la perspectiva de l'afectació territorial, l'impacte més significatiu dels Aspres és el que es deriva dels incendis forestals, recurrents i extensos. L'impacte vinculat als incendis s'intensifica als extrems orientals de la unitat, on les masses forestals arbrades cedeixen el domini a les arbustives. En circumstàncies excepcionals l'efecte dels incendis s'ha combinat amb el de les precipitacions, com va succeir el 1986. Llavors, els milers d'hectàrees calcinades per l'incendi del juliol van quedar desprotegides davant les precipitacions intenses de la tardor. Les revingudes arrossegaren gran quantitat de materials que incrementaren els seus efectes i les aigües del Llobregat envaïren part del nucli urbà de La Jonquera. El procés fou similar al que es donà el 1989, quan els materials arrossegats per la riera Merdança envaïren part del nucli urbà de Capmany. L'estiu de 2006 varen tenir lloc incendis forestals que, afavorits per la tramuntana, afectaren més de 700 hectàrees a municipis com Capmany, Sant Climent Sescebes, Darnius i Biure. També han estat un factor en el risc d'incendi les pràctiques d'artilleria fetes en uns turons annexos del campament militar amb seu a Sant Climent Sescebes.

Finalment, la presa de Boadella continua en funcionament. El 1983 va veure la construcció d'una central hidroelèctrica annexa, que, tot i estar soterrada, és perfectament distingible per les estructures de formigó que la sostenen i la xarxa elèctrica que hi arriba.

Possible evolució del paisatge dels Aspres

La possible evolució dels escenaris paisatgístics té una correspondència amb les dinàmiques específiques identificades als diversos àmbits territorials. La vall del Llobregat és previsible que, des de la perspectiva paisatgística, es vegi seriosament afectada en cas d'executar-se tot el reguitzell d'infraestructures viàries i energètiques concebudes i en divers grau de tramitació que hi ha: el tren d'alta velocitat (TAV), l'ampliació a un tercer carril per sentit de l'autopista AP-7, al desdoblament de la carretera N-II (A-2) i la interconnexió elèctrica de molt alta tensió al seu tram transfronterer. Per tant, és un àmbit en el qual el fons de vall pot patir una progressiva desnaturalització dels atributs ecològics i del seu paisatge, amb un riu Llobregat excessivament estrangulat i a on el domini visual sigui guanyat pels terraplens i les infraestructures lineals. En un futur, és d'esperar que aquest es mantingui com a lloc de pas privilegiat del corredor mediterrani, per tant, es mantinguin les actuacions en aquest àmbit, tant per ampliacions de les infraestructures existents com per les noves que puguin sorgir de caràcter regional.

La instal·lació de parcs eòlics propers a la vall del Llobregat, com els tres autoritzats al municipi de Capmany (Serra de l'Hoste, Serra Comunera i Banyes de la Mercè) i el de Biure (Passamilàs) pot tenir una afectació visual intensa, ja que en el marc del Pla de l'energia de Catalunya pel període 2006-2015, la Generalitat de Catalunya ha definit aquestes àrees, entre d'altres que afecten als municipis d'Agullana, Cantallops, Capmany, Espolla, la Jonquera, Masarac, i Sant Climent Sescebes, dins les Zones de Desenvolupament Prioritari (ZDP) que acolliran parcs eòlics a Catalunya, aquest tipus de zones són les assignades per una major capacitat de producció, i per tant amb una major densitat d'instal·lacions. No obstant, els espais més pròxims al corredor d'infraestructures de l'AP-7, la N-II i el TAV, semblen els més adients per tal de minimitzar l'alteració del paisatge dels Aspres.

Dins l'evolució energètica actual, i tractant-se d'una zona amb una alta disponibilitat de terreny i de radiació solar important, és de preveure també la possibilitat que apareguin nous projectes de generació elèctrica solar, el que implica la necessitat de regular-ne la seva ubicació i la previsió de noves línies elèctriques d'evacuació. En aquest sentit, actualment hi ha un parc solar a Capmany.

Des de la perspectiva urbanística, és de preveure que les transformacions futures es concentrin a la Jonquera. La demanda implicarà la progressiva ocupació amb activitats logístiques i orientades als serveis pel transport de mercaderies dels plans situats al sud del seu nucli urbà, a la riba est del Llobregat (sectors de Mas Pla, Les Oliveres, Mas Morató, Molí d'en Grau i Ascara). De fet, aquest és l'àmbit que aglutina l'engròs de les grans actuacions urbanístiques previstes no només a la vall del Llobregat sinó al conjunt dels Aspres.



Figura 3.22: Construcció del TAV a Pont de Molins.

Pel que fa a la resta de la unitat, no es preveuen creixements importants ni de les zones urbanes ni industrials, limitant-se aquestes a la millora i compleció dels nuclis existents per a ús residencial bàsicament. Cal preveure, però, la compatibilitat d'aquestes actuacions amb el manteniment del caràcter i estructura urbanes existents, per tal de mantenir aquest com un dels elements definidors de la unitat.

La dinàmica futura del paisatge del sector més occidental, contràriament, no és d'esperar que es vegi alterada per grans operacions urbanístiques ni infraestructurals. És molt més factible que les mutacions principals es vinculin a l'evolució de determinades activitats agro-forestals. Per la tendència seguida a les darreres dècades, tot apunta que l'escassa agricultura que subsisteixi serà la dels plans més immediats als nuclis urbans o a aquelles explotacions disperses ubicades en emplaçaments accessibles i sòls més favorables. A la resta, les formacions forestals poden acabar envaint la totalitat de les zones antigament conreades, configurant una única gran massa. Al procés de creixement i densificació dels boscos en el futur s'afegeixen els dubtes que susciten la manca de planificació d'unes superfícies tan extenses i continuades. En el context assenyalat, el manteniment dels aprofitaments surers s'apunta com una de les millors garanties de rendibilitat i de gestió de les masses. Així, serà cabdal l'evolució de la demanda surera comercial als propers anys i que la qualitat de la matèria primera d'aquests boscos tingui el reflex corresponent a efectes de benefici. En el procés esmentat, la no existència de centres transformadors en origen dificulta el repte, així com el necessari reforçament dels vincles entre els habitants dels pobles, per una banda, i dels seus boscos, per l'altra. Tampoc es pot

perdre de vista els efectes negatius d'algunes plagues i malalties que ataquen l'arbre i de la utilització de productes sintètics substituïts del suro.

Cal valorar la repercussió que pot tenir des de la perspectiva del risc de grans incendis forestals el fet de disposar de boscos en augment però progressivament menys gestionats. Tot plegat, en un marc en que els efectes del canvi climàtic es podrien traduir, a l'escala local, en uns estius més secs i calorosos.

El mosaic que encara es manté entre els àmbits forestals i els agrícoles, amb els seus conreus fortament arrelats dependrà, justament, de la bona acollida en el mercat que continuïn tenint aquests productes, però també de les polítiques sectorials de suport (polítiques agrària comuna o bé de desenvolupament rural). L'exemple més rotund és el de la vinya, que, al costat de l'olivera, ha de ser un dels eixos que confereixi, com fa actualment, caràcter i distinció als seus paisatges. Al cas de la vinya, l'existència de cellers i cooperatives a la majoria de localitats del sector oriental i d'una denominació d'origen reconeguda poden ser eines que s'utilitzin per potenciar la seva comercialització com a producte de qualitat. També com a via per fomentar la seva promoció mitjançant visites o com un atractiu més dins l'oferta de turisme rural i de natura.

Si les opcions esmentades són vàlides per a les terres agrícoles amb més aptituds, més incert es planteja el futur de les àrees agrícoles dels espais marginals de la unitat, amb un creixent grau d'abandonament no només dels conreus sinó de les activitats ramaderes tradicionals. El resultat són extenses superfícies ocupades per formacions arbustives, altament piròfites i periòdicament afectades per incendis.

Avaluació del paisatge

Debilitats

- Tot i l'existència d'espais naturals protegits de gran valor, sigui quina sigui la seva figura legal de protecció, hi ha una manca de corredors i espais connectors plenament viables que afavoreixin els fluxos ecològics. La fragmentació paisatgística i territorial causada per les grans infraestructures de transport afavoreix l'aïllament dels espais naturals.
- Un risc d'incendi forestal acusat que és estimulat pels trets microclimàtics locals (vent, eixutesa) i per l'abandonament de certes pràctiques agrosilvopastorals.

- Una pèrdua progressiva de la relació entre la societat local i la gestió forestal amb escasses expectatives professionals pels seus habitants i de repercussió directa dels beneficis que s'obtenen de l'extracció dels seus productes.
- L'abandonament dels espais agrícoles més perifèrics i marginals.
- Una ramaderia extensiva i transhumant en regressió per manca de continuïtat generacional i de rendibilitat.
- Lloc de pas d'infraestructures de transport de gran capacitat algunes de les quals formen part del corredor viari mediterrani.
- Existència de paisatges periurbans, especialment a la Jonquera, mancats de criteris d'ordenació i d'integració paisatgística, amb zones de frontera entre el continu urbà i l'espai rural, convertides en vies que sovint serveixen d'aparador comercial i d'oferta de serveis, destinats sobretot als conductors.
- Uns referents territorials poc interioritzats que contribueixen a afeblir la percepció d'un sentiment col·lectiu de pertinença generalitzat als Aspres.
- La referència visual paisatgística més percebuda dels Aspres, que és la de la rodalia de la Jonquera i l'eix del Llobregat, coincideix amb l'àrea que presenta una major degradació des d'aquest punt de vista.

Amenaces

- El risc d'incendis forestals inherent al clima mediterrani es veurà incrementat per les conseqüències del canvi climàtic, i per l'abandó de les activitats agrícoles i forestals.
- Els paisatges de l'olivera i els cereals estan sotmesos a la dependència de les subvencions provinents de la Política Agrària Comuna (PAC), i que fan necessària l'adopció de mesures per mantenir la integritat territorial d'aquests paisatges.
- La desaparició dels prats i herbassars i la seva absorció per les bosquines i brolles condueix a un augment del risc d'incendi forestal. Això també té la seva incidència sobre elements amb valor històric, com són les construccions de pedra seca i les construccions megalítiques.

- L'exploració del suro, tot i les potencialitats que se li suposen, no està exempt de greus amenaces com la manca de lligams socials, professionals i econòmics amb l'àrea on s'assenten els boscos, l'afectació de malalties i plagues a l'arbre i la possible expansió de productes sintètics substitutius.
- L'ampliació d'infraestructures de transport existents, la construcció de noves, algunes de les quals de caire energètic, suposarà un augment de l'artificialització de la vall del Llobregat i posa seriosament en qüestió les seves possibilitats com a corredor ecològic entre el Pirineu i la plana altempordanesa.
- La proximitat d'espais amb una major projecció que gaudeixen de figures de protecció d'acord amb els seus valors patrimonials (Albera, Cap de Creus, Aiguamolls...) poden projectar l'ombra sobre espais perifèrics com els Aspres de manera que sigui percebut, tan sols, com un territori i un paisatge de passada i no d'estada.
- La instal·lació de parcs eòlics arrant del Pla de l'energia de Catalunya pel períodes 2006-2015, es percep per una part de la població com una amenaça pels valors del paisatge, especialment pel fet d'estar ubicats en llocs d'elevada visibilitat.

Fortaleses

- Un escàs grau d'urbanització a la major part del territori, que ha afavorit el manteniment de les característiques naturals, històriques i culturals del paisatge.
- Unes masses forestals arbrades que ofereixen una producció surera de qualitat amb atributs reconeguts des del punt de vista comercial.
- Unes produccions agrícoles pròpies de la trilogia mediterrània (vinya, olivera, cereals), amb denominació d'origen per la vinya, que permeten, a la vegada, una rendibilitat econòmica i el manteniment d'un paisatge endreçat i diversificat.
- Un emplaçament pròxim i intermedi a espais d'interès natural molt variats i dotats amb diverses figures de protecció i gestió (Salines, Albera, Cap de Creus i Aiguamolls de l'Empordà, entre d'altres).
- Un ric patrimoni arquitectònic amb bones mostres tant als nuclis urbans històrics com als seus entorns rurals i naturals, que acumulen una gran diversitat de valors culturals, estètics i identitaris.

- L'existència d'una àrea megalítica de primer ordre que distingeix el paisatge i el singularitza.
- Murs i construccions de pedra seca que constitueixen per si mateixos un exemple clar de construccions tradicionals per a l'agricultura de gran interès.
- La Possibilitat d'aplicació de programes europeus relacionats amb àmbits com el medi ambient, el desenvolupament rural i les zones frontereres (Xarxa Natura 2000, PRODER, INTERREG).
- L'existència d'equipaments vinculats a la pràctica del turisme rural i a les activitats de natura (excursionisme, itineraris BTT,...).
- Uns nuclis urbans, com Sant Climent Sescebes, Espolla, Cantallops i Rabós, ben conservats.
- Presència d'una extensa xarxa de camins i de nombrosos miradors que permeten la contemplació d'àmplies panoràmiques sobre els diferents paisatges gironins.



Figura 3.23: Límit entre l'àrea agrícola i l'espai forestal, amb el Castellà Gran presidint el paisatge.



Figura:3.24: El poble de Rabós.

- La carretera GI-602 entre Garriguella i Capmany segueix el trajecte del corredor natural i conserva, en la seva majoria, el traçat original així com elements arquitectònics d'elevat valor patrimonial.
- Els límits administratius no constitueixen un obstacle per a les dinàmiques paisatgístiques. Municipis i comarques limítrofs poden compartir la gestió de les unitats de paisatge comunes, tal com ja s'està fent en altres sectors (Carta del paisatge de l'Alt Empordà).

Oportunitats

- El suro és un producte que aplega una sèrie de potencialitats que pot ajudar a afermar la gestió forestal d'unes masses que creixen i es densifiquen. Això tindria unes repercussions favorables sobre la població local, l'entorn natural i el paisatge forestal, a més d'ajudar a reduir els riscos associats als incendis.
- Nova Política Agrària Comunitària (PAC), basada en l'aplicació de mesures ambientals, els contractes globals d'explotació i la producció integrada i de qualitat, que suposa una oportunitat per reconduir l'activitat agrícola i frenar els principals processos d'homogeneïtzació del paisatge.

- La carta del paisatge de l'Alt Empordà és una eina destinada a mantenir i, si s'escau, millorar els valors paisatgístics.
- La previsió d'una progressió urbanística molt mesurada afavoreix el manteniment d'un paisatge que preservi les seves qualitats i que romangui menys banalitzat.
- La proximitat d'espais que gaudeixen de figures de protecció, d'acord amb els seus valors patrimonials (Albera, Cap de Creus,...), pot contribuir a valoritzar els recursos propis dels municipis dels Aspres fent que alguns d'ells esdevinguin eines pel foment del desenvolupament local endogen.
- La vinya és el conreu més implantat. Tot i ser molt dependent de les directrius de la política agrària i de les fluctuacions del mercat, disposa del suport d'una denominació d'origen. A ella s'hi sumen un seguit de cellers i cooperatives que poden ser una bona plataforma per oferir una producció de qualitat i dotar-la de la promoció que es mereix. Quelcom de similar es pot dir d'altres produccions com l'oli.
- La presència de valors naturals, històrics i culturals és un element favorable per a la consolidació d'un turisme avesat al seu gaudi. Així, hauria d'estimular una diversificació més gran de les activitats econòmiques amb uns beneficis que tinguin part del seu retorn en el mateix paisatge i en la preservació del seu patrimoni.

Objectius de qualitat paisatgística i proposta de mesures i accions

Els objectius de qualitat paisatgística (OQP) i la proposta de mesures (criteris) i accions que s'exposen a continuació són específics d'aquesta unitat de paisatge. Igualment, també són d'aplicació els definits per a tot l'àmbit territorial de les Comarques Gironines continguts en els capítols 13 i 14 de la present memòria (volum 1). Els poders públics i privats, així com els agents socials i la societat en general, han de vetllar pel compliment d'aquests objectius de qualitat paisatgística. El llistat de mesures (criteris) i accions són una proposta per assolir els OQP.

Objectius de qualitat paisatgística

- 3.1. Un paisatge agrícola i forestal de les suredes, la vinya i l'olivera preservat i ben gestionat, que mantingui a cada lloc la diversitat d'elements que el caracteritzen i el doten d'identitat pròpia.
- 3.2. Uns creixements dels assentaments urbans dels Aspres ordenats i que no comprometin els valors del paisatge que alberga, ni els valors dels espais circumdants.
- 3.3. Un sistema d'infraestructures lineals ben integrat i dimensionat, que no generi noves fractures en el territori i on la seva implantació correspongui a criteris d'integració paisatgística.
- 3.4. Uns parcs eòlics i fotovoltaics, ben planificats i inserits en el paisatge en relació amb els seus elements configuradors.
- 3.5. Uns paisatges que mantinguin en bon estat les restes megalítiques de primer ordre (els menhirs de Santa Fe, Palaus, o el de la Murtra i els dolmens de Mas Baleta o de Mas Puig de Caneres), i altres elements patrimonials (castell de Mont-roig, búnquers de la guerra civil o la línia de fortificacions de Boadella d'Empordà fins a Capmany i Sant Climent Sescebes) preservades i visibles en l'entorn per tal d'afermar les seves singularitats.
- 3.6. Un sistema d'itineraris i miradors que emfatitzin les panoràmiques més rellevants i permeti descobrir i interactuar amb la diversitat i els matisos dels paisatges dels Aspres.

Criteris i accions

Propostes de criteris i accions dirigits prioritàriament a la protecció

- 3.1 Impulsar la incorporació al PEIN-Xarxa Natura 2000, o figures de protecció superiors, els espais catalogats a l'Inventari de les zones humides de Catalunya, i que actualment resten fora dels límits d'aquesta figura de protecció. Els espais a incorporar-se a l'espai XN2000 Basses de l'Albera serien: bassa de la serra del Soplug; estany de serra-Seguer; i estany del nord de la Cardonera.
- 3.2 Aplicar els POUM dels municipis d'aquesta unitat de paisatge mesures de protecció i gestió del sòl als espais d'interès natural i connector de la Garrotxa d'Empordà (sector septentrional); plans al·luvials de la Muga; Garrotxa d'Empordà (sector meridional); capçalera del riu Llobregat i St. Julià dels Torts; plans al·luvials del riu Llobregat; serra Blanca - el Bosquerós; Aspres de l'Albera; els Aspres de l'Orlina (veure mapa 5 de la cartografia general).

- 3.3 Preservar i revaloritzar els dolmens i restes megalítiques (els menhirs de Santa Fe, Palaus, o el de la Murtra i els dolmens de Mas Baleta o de Mas Puig de Caneres, entre d'altres) així com altres elements patrimonials (castell de Mont-roig, búnquers de la guerra civil o la línia de fortificacions de Boadella d'Empordà fins a Capmany i Sant Climent Sescebes).

Propostes de criteris i accions dirigits prioritàriament a la gestió

- 3.4 Els Aspres incorpora un dels valors simbòlics i socials més representatius a partir de la proximitat del pas fronterer de la Jonquera. Així, el pas d'infraestructures de primer ordre en el marc del corredor viari mediterrani, com la AP-7, la N-II, i pròximament la incorporació de TAV i una nova línia elèctrica d'alta tensió, han propiciat transformacions significatives en aquest sector de la unitat durant les darreres dècades. L'impacte d'aquestes vies s'ha vist consolidat per la construcció de grans viaductes i trinxeres que travessen a la unitat, a més de construccions de reforç com aparcaments de grans superfícies, que han cobert bona part de la plana agrícola i de la terrassa fluvial del Llobregat. És necessari minimitzar l'impacte d'aquestes peces, així doncs, la consolidació i el reforç d'aquests eixos hauria de realitzar-se segons criteris que afavoreixin la interconnexió del territori i el correcte funcionament dels corredors biològics existents.
- 3.5 Preservar el valor patrimonial de les carreteres històricament ben inserides al territori, com la GI-602 entre Garriguella i Capmany.
- 3.6 Evitar la desfiguració de les fites paisatgístiques dels nuclis del patró d'assentaments dels Aspres (Campmany, Sant Climent Sescebes, Espolla, Cantallops, Rabós, Masarac, Vilarnadal i Vilamaniscle), amb construccions, infraestructures, i en general, amb barreres visuals que impedeixin o dificultin considerablement la percepció de les imatges més interessants, per causa de la seva dimensió, forma o color.
- 3.7 Evitar les extensions urbanes que modifiquin figures, perfils i escenaris urbans tradicionals, particularment en els casos en que puguin contribuir a l'aparició o consolidació del fenomen de carretera-aparador, com és el cas de la Jonquera.
- 3.8 Impulsar l'elaboració d'estudis i informes d'impacte i integració paisatgística de totes les propostes de noves infraestructures, que incloguin mesures d'integració paisatgística. És prioritari en aquesta unitat elaborar aquests estudis per als projectes d'infraestructures energètiques.
- 3.9 Impulsar l'elaboració d'estudi d'integració paisatgística vinculat als valors identificats en aquest catàleg, on s'avaluï l'impacte visual de les futures ampliacions en el corredor d'infraestructures format pel TAV, la N-II i l'AP-7.
- 3.10 Regular mitjançant l'establiment de criteris d'edificació l'aparició de grans superfícies impermeables dins dels àmbits de les terrasses fluvials, especialment a prop de zones parcialment degradades com a la Jonquera i a l'entorn del Llobregat.
- 3.11 Potenciar el paisatge històric del suro com a element identitari de qualitat, on la seva gestió contribueixi al manteniment de les masses forestals, a mitigar el risc d'incendis forestals i, a més, es fomentin els sistemes econòmics de la regió.

- 3.12 Garantir, en la mesura del possible, la bona integració paisatgística dels parcs eòlics en els Aspres en les Zones de Desenvolupament Prioritari definides per la Generalitat de Catalunya. dels paisatges de l'Alt Empordà i els seus valors entre la població escolar i la població en general.
- 3.13 Evitar al màxim la fragmentació física, visual i social en el paisatge produïda per l'ampliació de les infraestructures lineals al corredor interior (AP-7, A-2, N-II, TAV), de manera que no vagi acompanyada de la generació d'espais residuals.
- 3.14 Garantir que l'establiment d'edificacions aïllades respongui a models i tipologies edificatòries pròpies de la zona, respectant l'estil tradicional quant a materials, color i alçada de les edificacions.
- 3.15 Impulsar l'elaboració de plans especials urbanístics d'ordenació del paisatge per protegir el mosaic agrari tradicional dels Aspres, que tinguin especial cura dels fronts urbans i d'infraestructures, recuperin els espais agrícoles abandonats, regulin els usos i posin en valor els espais agraris pel lleure i l'educació.
- 3.16 Garantir que la construcció de noves infraestructures viàries i ferroviàries deixi els passos necessaris per tal d'evitar la fragmentació física i social dels itineraris senderistes GR-11 i GR-2 o d'altres senders homologats, al seu pas pels Aspres.
- 3.17 Reforçar els valors de la Denominació d'Origen Empordà mitjançant la seva promoció i la incorporació de les zones vitivinícoles de Capmany, Sant Climent Sescebes, Rabós, Vilajuïga i Garriguella dintre d'una sèrie d'itineraris turístics associats al paisatge.
- 3.18 L'alta concentració de monuments megalítics existents en la unitat reforça la idea d'un paisatge antròpic mil·lenari, que va ocupar els vessants de les muntanyes en un intent d'evadir els aiguamolls propers. Els menhirs de Santa Fe, Palaus, o el de la Murtra i els dolmens de Mas Baleta o de Mas Puig de Caneres, s'han convertit en un reforç de les singularitats paisatgístiques, a més de clars referents en l'ideari històric i cultural de la regió. La utilització dels materials de l'entorn en cadascuna d'aquestes peces, també constitueix un exemple d'integració en contextos on la densitat forestal establirà contrastos i referències importants. En aquest sentit, cal millorar i afermar les condicions d'integració d'aquestes arquitectures funeràries, és prioritari per a la seva accessibilitat i la correcta inserció en el paisatge.
- 3.19 Impulsar iniciatives que promoguin les vinculacions dels elements del patrimoni històric de principal interès i amb valor històric (els menhirs de Santa Fe, Palaus, o el de la Murtra, els dolmens de Mas Baleta o de Mas Puig de Caneres, castell de Mont-roig, búnquers de la guerra civil o la línia de fortificacions de Boadella d'Empordà fins a Capmany i Sant Climent Sescebes) amb els itineraris paisatgístics com a suplement pedagògic de la xarxa de recorreguts, i promoure, si és necessari, la rehabilitació d'aquests elements.
- 3.20 Vetllar pel compliment dels acords i compromisos de la Carta del paisatge de l'Alt Empordà. En el paisatge dels Aspres, són d'aplicació els següents compromisos (criteris i accions) específics i estructurants:
- 3.20.1. Desenvolupar una xarxa de rutes turístiques que connectin els paisatges del litoral amb els de l'interior i que fomenti els seus valors.
 - 3.20.2. Desenvolupar i divulgar rutes literàries lligades als paisatges de l'Alt Empordà.
 - 3.20.3. Promoure la creació de materials didàctics per difondre el coneixement de la diversitat
- 3.20.4. Crear una guia sobre els paisatges silenciosos de l'Alt Empordà.
 - 3.20.5. Promoure la protecció dels paisatges vitivinícoles i de l'olivera.
 - 3.20.6. Elaborar un programa de minimització de l'impacte de les àrees de recollida de residus en els nuclis de població i en els espais rurals.
 - 3.20.7. Incorporar a la xarxa comarcal de miradors del paisatge un nou mirador dins el terme municipal de Vilamaniscle i completar aquesta proposta amb un conjunt d'itineraris pel terme municipal.
 - 3.20.8. Dissenyar una xarxa d'itineraris saludables dins el terme municipal de Sant Climent Sescebes.
 - 3.20.9. Recuperar el paisatge fluvial del riu Anyet al seu pas per Sant Climent Sescebes.

Propostes de criteris i accions dirigits prioritàriament a l'ordenació

- 3.21 Els nuclis amb el patró d'assentament tradicional dels Aspres (Campmany, Sant Climent Sescebes, Espolla, Cantallops, Rabós, Masarac, Vilarnadal i Vilamaniscle), mostren estructures i perfils característics, perceptibles des de determinades àrees i recorreguts els quals constitueixen fites paisatgístiques que tenen una relació directa amb els respectius fons escènics. En aquests casos el desenvolupament urbà tant de rehabilitació com de nova obra ha de respectar aquests perfils o imatges i impedir a través del planejament urbanístic l'aparició d'elements volumètrics que els desfigurin.
- 3.22 Les entrades i sortides dels nuclis urbans pot ser d'interès els seus rebedors, i per tant requereixen d'uns criteris d'ordenació i de qualitat paisatgística que les integrin entre l'espai rural i l'urbà, i reforcin el caràcter i la identitat de cada població. En aquest sentit, cal promoure un pla especial d'ordenació del paisatge de les activitats comercials associades a als eixos viaris de les entrades als nuclis amb incidència visual (edificis, exposicions a l'aire lliure, instal·lacions adjacents, cromatismes, retolació, etc.). Aquesta actuació és prioritària a l'accés del nucli de la Jonquera (N-II).
- 3.23 A la unitat dels Aspres s'hi troba una gran concentració d'estructures de murs de pedra seca, de parcel·les de dimensió mitjana associades principalment al conreu de la vinya i l'olivera, que configuren i caracteritzen el paisatge, i que esdevenen un símbol identitari d'aquest paisatge agroforestal. Cal vetllar pel manteniment i millora de l'arquitectura de pedra seca, així com pel seu inventari i inclusió dins dels catàlegs de béns a protegir dels POUM.
- 3.24 La dispersió de diversos tipus d'elements sobre el sòl no urbanitzable sense la consideració de criteris i mesures d'implantació adequada pot suposar un impacte paisatgístic negatiu. A escala local, aquest impacte ve causat per l'aparició dels elements molt visibles i absolutament aliens a l'entorn, mentre que a escala territorial ve causat per la modificació de les línies de carena (és el cas dels parcs eòlics), fent-se visibles des de grans distàncies i modificant els perfils existents. En aquest sentit, s'impulsaran estudis paisatgístics integrals i globals del conjunt de projectes eòlics

presentats per a la unitat dels Aspres, que incorpori tant aspectes del mateix territori receptor com la percepció social que en té la població.

- 3.25 Pel que fa a la implantació de petites instal·lacions eòliques (parcs eòlics inferiors a cinc molins i de menys de 10MW) i en previsió de possibles futures implantacions de parcs eòlics amb posterioritat a l'execució dels parcs previstos a les Zones de desenvolupament prioritari (Ordre ECF/329/2010 de 9 de juny), es prioritzarà la localització dels molins en el corredor definit entre l'autopista AP-7, la N-II i el TAV, en el tram comprès entre Figueres i la Jonquera amb la finalitat de reduir la incidència paisatgística dels aerogeneradors en el paisatge dels Aspres
- 3.26 Evitar la instal·lació de parcs eòlics a menys de 900m dels nuclis amb fesomia singular que formen part del patró d'assentament dels Aspres (Campmany, Sant Climent Sescebes, Espolla, Cantallops, Rabós, Masarac, Vilarnadal i Vilamaniscle).
- 3.27 Vetllar perquè l'estudi d'impacte i integració paisatgística preceptiu que acompanya els projectes i plans especials de parcs eòlics i fotovoltaics, que té el contingut que estableix el Decret 343/2006, de 19 de setembre, incorpori els condicionants establerts en el present Catàleg quant a valors, elements i actuacions en el paisatge.
- 3.28 Promoure una xarxa d'itineraris paisatgístics i de miradors accessibles a peu o amb vehicles, on la percepció i interacció amb el paisatge és més àmplia i suggerent. Aquesta xarxa, que comprèn miradors i camins existents, i d'altres a consolidar, hauria de rebre, allà on correspongui, les actuacions necessàries de condicionament, senyalització, manteniment i difusió per tal de potenciar la funció de facilitar la percepció dels valors del paisatge i el coneixement del territori. Són els miradors de turó d'Altrera, cabana de l'Arqueta, torre de Carmenxel, castell de Mont-roig, Tortuga-Serrat Sentinella i mirador d'Empordà i els itineraris paisatgístics a peu o en bicicleta del GR-11, GR-2, Rabós-Sant Quirze-Vilamaniscle, Sant Climent megalítics, Capmany-Estany Canadal i la Vajol-Darnius-Pantà Boadella, i els motoritzats de AP-7, Agullana-Boadella, de la N-II a Cantallops, de la N-II a la Vajol i de la N-II a Garriguella (veure mapa 3.2, al final de la fitxa). Integrar el conjunt de miradors i itineraris al Pla territorial parcial de les Comarques Gironines.
- 3.29 Procurar perquè les carreteres GI-504, GI-500, GI-501, GI-601 a Cantallops, GI-602 i GI-603 definides com a itineraris paisatgístics, mantinguin obertes les perspectives al paisatge i evitar la construcció en les parcel·les agrícoles de tancaments, tanques, edificacions o elements opacs que limitin el camp visual o desfigurin les panoràmiques.