

## Ardenya - Cadiretes


COMARCA:	Aquesta unitat és compartida per les Comarques Gironines (comarques de la Selva, Baix Empordà i Gironès) i la Regió Metropolitana de Barcelona (comarca del Maresme).	
SUPERFÍCIE:	22.501 ha (la part de les Comarques Gironines)	
MUNICIPIS:	La unitat inclou, parcialment o íntegrament, els següents municipis de les Comarques Gironines: Blanes, Caldes de Malavella, Castell-Platja d'Aro, Fogars de la Selva, Llagostera, Lloret de Mar, Maçanet de la Selva, Sant Feliu de Guíxols, Santa Cristina d'Aro, Tossa de Mar i Vidreres. També inclou un fragment del municipi de Tordera, ja a la Regió Metropolitana.	
PAISATGE D'ATENCIÓ ESPECIAL:	Aquesta unitat comprèn part del Paisatge d'Atenció Especial del litoral de Girona	



Figura 2.1: La Costa Brava entre Sant Feliu de Guíxols i Tossa de Mar.

### Trets distintius

- Costa alta de grans penya-segats articulats amb petites cales, moltes urbanitzades, que constitueix un dels paisatges més característics de la Costa Brava.
- Vegetació molt densa i compacta, constituïda sobretot per boscos de suros, però també alzines i pins que recobreix el massís de Cadiretes-l'Ardenya.
- Les localitats més importants: Sant Feliu de Guíxols, Tossa de Mar, Lloret de Mar i Blanes, se situen a la costa i són importants centres turístics, amb models diferents.
- Urbanitzacions molt esteses, en el paisatge forestal entre Lloret de Mar i Vidreres.
- Paisatges periurbans del tipus carretera-aparador caracteritzen les entrades i sortides a les poblacions, sobretot a Blanes i a Lloret de Mar.
- Extenses àrees de feixes abandonades i emboscades, testimonies del passat vitivinícola del massís.
- Formes granítiques variades afloren dotant el massís de perfils molt singulars.

### Principals valors en el paisatge

- Espais naturals protegits del massís de Cadiretes-l'Ardenya i de Pinya de Rosa.
- Formes de relleu litoral: cales, penya-segats, agulles, en combinació amb la vegetació i els canvis de color de l'aigua del mar.
- El nucli antic i emmurallat de la vila vella de Tossa de Mar, i el passeig de Sant Feliu de Guíxols.
- El paisatge del suro, una activitat d'aprofitament forestal ja gairebé desapareguda.
- Les platges i cales com a recurs fonamental del sector turístic.
- Jardins d'inspiració noucentista com Santa Clotilde a Lloret de Mar, i Pinya de Rosa a Blanes.
- El valor identitari i estètic de les formes granítiques singulars que defineixen, en alguns casos, el perfil del massís.



Figura 2.2: Paisatge litoral entre Lloret de Mar i Blanes.



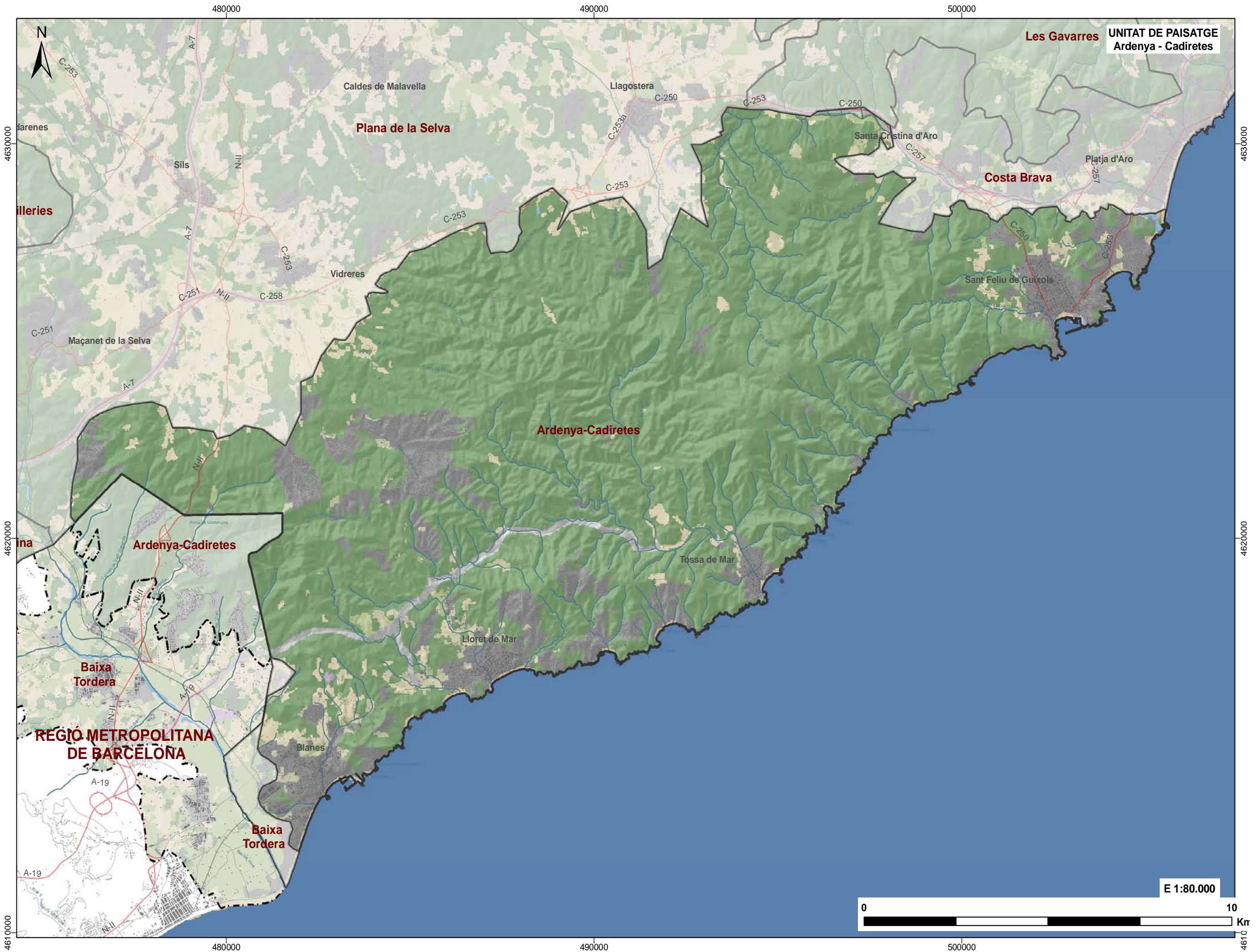
Figura 2.3: Els boscos de suros i alzines recobreixen grans extensions de l'Ardenya.



Figura 2.4: La platja de Lloret de Mar.



Figura 2.5: Urbanització al massís de l'Ardenya.



UNITAT DE PAISATGE  
Ardenya - Cadiretes

Plana de la Selva

Costa Brava

Ardenya-Cadiretes

Ardenya-Cadiretes

Baixa Tordera

REGIÓ METROPOLITANA DE BARCELONA

Baixa Tordera

E 1:80.000



## Elements naturals que constitueixen el paisatge

La part meridional de la Costa Brava comprèn un sector de relleu accidentat que s'estén entre les ciutats de Blanes i Sant Feliu de Guíxols: el massís de l'Ardenya o de Cadiretes. El massís i la unitat de paisatge que li correspon limita al sud amb el delta de la Tordera, a l'oest amb la plana de la Selva i al nord amb la Costa Brava centre. És un espai que forma part de la serralada Litoral des d'un punt de vista fisiogràfic i en el qual els cims de les muntanyes més altes sobrepassen escassament els 500 metres d'altitud.

El cim més important és el Puig de Cadiretes (518 m), el segueixen el Montagut (505 m), el Montllor (470 m) i la Ruïra (444 m). El muntanyam del sector septentrional és en conjunt més vigorós, mentre que a la meitat meridional les formes de relleu són un xic més suaus i rarament superen els 300 metres d'altitud.

El substrat geològic és homogeni, format bàsicament per granits i leucogranits, fet que ha condicionat en conjunt el modelat. Els doms granítics són la forma de relleu més habitual i constitueixen turons de vessants nus i escarpats, aïllats o agrupats en conjunts més o menys complexos. Els Carcaixells, a Santa Cristina d'Aro, són els que compten amb una morfologia més espectaculars i són freqüentats per excursionistes i escaladors.

Entre les roques granítiques hi ha múltiples dics de roques filonianes que formen en alguns casos un modelat molt característic. Aquest fenomen ha permès que l'extrem nord del sector litoral, a l'entorn de s'Agaró, formi part de l'inventari de patrimoni geològic de Catalunya, essent un dels millors exemples d'aquest tipus de modelat que hi ha a Catalunya.



Figura 2.6: Front costaner a l'alçada de Pinya de Rosa.

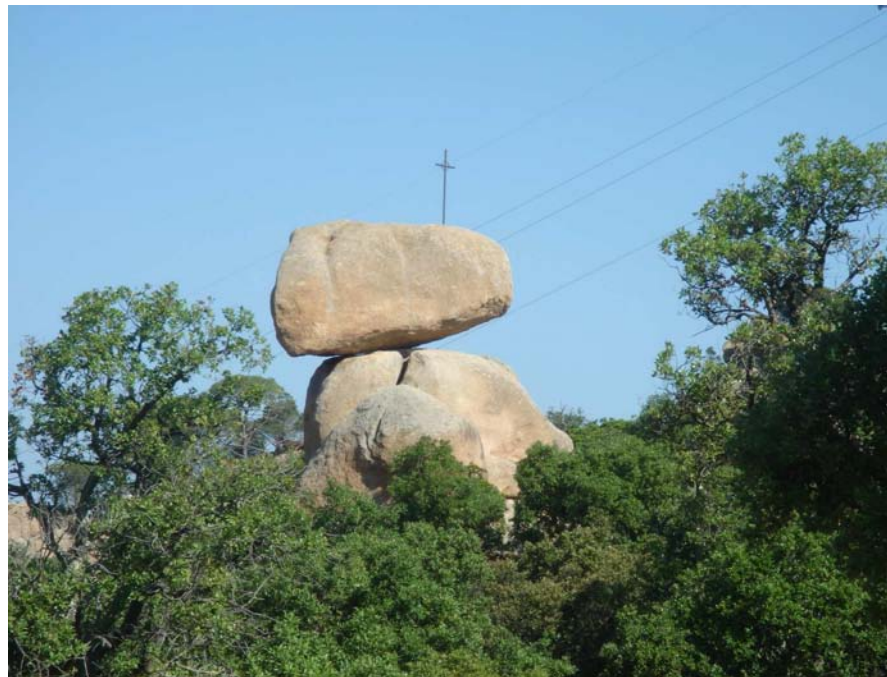


Figura 2.7: La Pedralta, a Sant Feliu de Guíxols.

A una escala més detallada, les formes de modelat dels granits són molt diverses: grans acumulacions de roques, pilars, pedres cavalleres, aglomeracions de boles, etc. La pedra cavallera més coneguda és la Pedralta de Sant Feliu de Guíxols, que va caure el 1996 i va ser restituïda posteriorment.

Les petites planes granítiques interiors han estat rellevants històricament per als assentaments humans i l'implantació agrícola. Les més importants són les de can Tallades, can Crispins, Sant Benet, can Cabanyes de Montagut i Sant Grau. Les poblacions més grans, però, es troben localitzades a la costa, on aprofiten normalment les terrasses fluvials holocèniques dels principals cursos d'aigua. És el cas de Sant Feliu de Guíxols, Tossa de Mar, Lloret de Mar i Blanes.

Les rieres i torrents són en conjunt poc cabalosos i acostumen a desembocar directament al mar. La riera de Lloret i el curs alt del Ridaura són els cursos fluvials més importants. La poca distància respecte el mar i les minses precipitacions que normalment s'enregistren a la zona fan que només excepcionalment aquests cursos portin cabals importants d'aigua. Així mateix hi ha algunes gorgues, encara que de dimensions modestes. Els episodis marcats per les llevantades comporten un augment sobtat del cabal de les rieres i la possibilitat d'inundacions i a la costa es formen grans onades de temporal que tenen un fort impacte sobre les platges.

Les principals platges per les seves dimensions i ús turístic són la platja de Sant Pol, la platja de Sant Feliu, la platja Gran de Tossa de Mar, la platja de Lloret de Mar, la platja de Fenals i la platja de S'Abanell a Blanes. Tot i això, al litoral de l'Ardenya hi predominen clarament els sectors de costa alta, en alguns llocs amb grans penya-segats de més

de 100 metres d'alçada, articulats per nombroses cales com: Salionç, Giverola, Santa Cristina i Treumal, Sant Francesc, etc., que en conjunt formen un dels paisatges més característics de la Costa Brava.

Els boscos d'escleròfil·les típicament mediterranis dominen per sobre la resta de comunitats vegetals. La sureda (*Quercetum ilicis galloprovinciale suberretosum*) és el bosc més estès, en relació amb el predomini d'un clima mediterrani subhúmit i un substrat de característiques silícies, format bàsicament per granits i leucogranits. En els llocs afectats per perturbacions, sovint d'origen antròpic, les brolles d'estepes i brucs substitueixen el bosc de suros. L'alzinar té una presència més esporàdica, encara que en alguns indrets arriba a formar boscos extensos.

Als sectors propers al litoral hi ha una major presència de pi blanc (*Pinus halepensis*) i pinastre (*Pinus pinaster*). El pi pinyoner (*Pinus pinea*) ocupa algunes extensions importants als vessants encarats a la depressió Prelitoral, sovint producte de repoblacions. En alguns fondals humits de les zones més elevades es poden trobar comunitats relacionades amb els cursos d'aigua i les fondalades humides com per exemple la verneda, la gatelleda, la lloreda i l'avellanosa.

Cal destacar la presència d'algunes rareses florístiques com ara la falguera de rei (*Osmunda regalis*), que es localitza en algunes lloredes del sector nord, i més abundant però amb una distribució geogràfica pràcticament restringida al massís de l'Ardenya, la ginesta linifolia (*Genista linifolia*).

Tot i la gran pressió antròpica a que es troben sotmeses algunes zones, especialment al litoral, la gran diversitat d'ambients naturals permet la presència de diferents tipus de fauna. El mamífer més abundant és el senglar (*Sus scrofa*), però també hi ha genetes (*Genetta genetta*), guilles (*Vulpes vulpes*) i teixons (*Meles meles*). El corb marí emplomallat (*Phalacrocorax aristotelis*), l'esparver (*Accipiter nisus*) i el xoriguer comú (*Falco tinnunculus*) i el falcó pelegrí (*Falco peregrinus*) són algunes de les espècies d'aus més interessants que sobrevolen el massís.

## Evolució històrica del paisatge

L'existència de menhirs i cistes confirma la presència de l'activitat humana en el massís des d'èpoques prehistòriques. Es tractava de comunitats que coneixien l'agricultura i practicaven una agricultura itinerant, bàsicament amb la sembra de blat, ordi i lleguminoses. L'impacte que aquestes comunitats provocaren en el paisatge fou escàs, essent la dinàmica natural el principal factor de canvi paisatgístic. En qualsevol cas, l'estudi de carbons fòssils de zones properes assenyala la desaparició de moltes rouredes en aquell període, possiblement degut a la tala de boscos en els espais més aptes per a

l'agricultura, encara que també a variacions climàtiques. Posteriorment, està provada l'existència de poblats ibers a Blanes, Tossa de Mar i Sant Feliu de Guíxols, que comerciaven de forma regular amb Empúries.

El poblament es va fixar definitivament en l'època romana, durant la qual Blanes va arribar a ser un centre important, situat entre Iluro (Mataró) i Emporion (Empúries). Posteriorment, l'edat mitjana va suposar la consolidació dels nuclis urbans.

És el cas de Sant Feliu de Guíxols, que va créixer a redós del monestir homònim fundat a finals del segle X, Blanes amb el castell i el palau vescomtal com a factors de fixació urbana o de Tossa de Mar, que destaca pel seu sistema de muralles. El relleu accidentat va impedir la creació de grans explotacions agrícoles. A diferència del veí massís de les Gavarres, el massís de Cadiretes sempre ha ocupat un espai perifèric en l'economia de la zona, fet que n'ha condicionat en bona mesura el paisatge, menys antropitzat en conjunt. Només l'explotació de l'alzina surera per part de les indústries locals fou un factor de transformació realment important. Yvette Barbaza explica, a *Paisatge humà de la Costa Brava*, la gestió del bosc per a l'aprofitament del suro de la forma següent: «el sotabosc fou netejat per descartar el risc d'incendi. Quasi només es mantingueren les estepes a causa de la seva extraordinària resistència. Els poblaments de suros, més clars, s'estengueren en detriment de les alzines, en períodes de prosperitat de la indústria del suro.»

Les principals poblacions com Sant Feliu de Guíxols i Blanes, van créixer de manera important al segle XIX, coincidint amb l'expansió de la indústria surera i del comerç marítim de cabotatge, i això va incidir en



Figura 2.8: El Monestir de Sant Feliu de Guíxols.

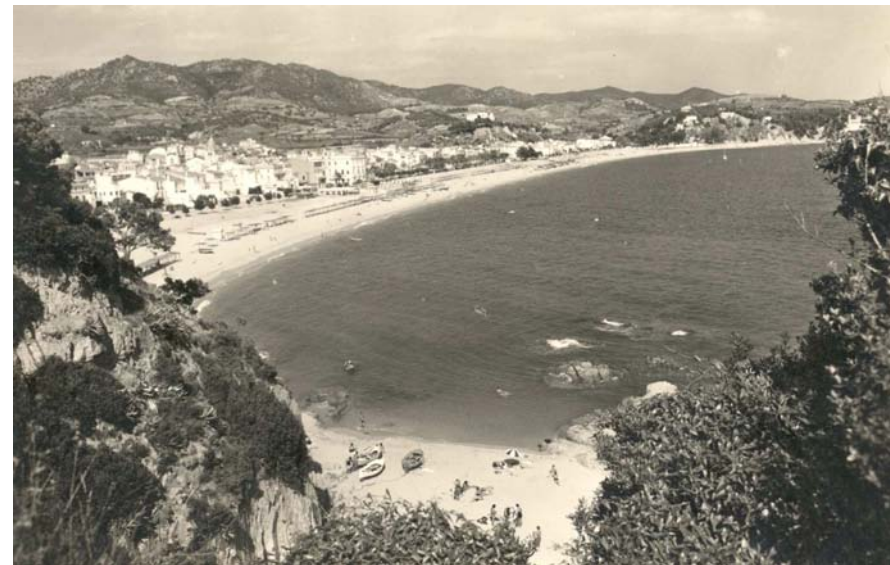


Figura 2.9: La platja de Lloret de Mar els anys 60 del passat segle.

el desenvolupament urbà. Blanes va experimentar un creixement important, però recolzat, majorment, sobre la base del seu centre històric i els ravals adjacents. Lloret de Mar va aprovar un pla d'eixample el 1878, ambiciós quant a mida, però les seves realitzacions van ser escasses. Destaca el projecte d'eixample de Sant Feliu de Guíxols de 1897, una estructura de carrers alineats que partien del centre històric medieval en direcció als turons adjacents, que pel seu ràpid desenvolupament va esdevenir un dels més representatius de les Comarques Gironines

D'altra banda, a gairebé totes les poblacions costeres (Blanes, Lloret de Mar, Tossa de Mar i Sant Feliu de Guíxols) van proliferar l'arquitectura dels anomenats «indianos», això és, els emigrants que van anar a Amèrica el segle XIX, van fer fortuna i a la seva tornada van construir grans casals d'estil neoclàssic, colonial i sovint amb elements modernistes. Les cases Garriga i can Comadran de Lloret de Mar en són un bon exemple. La major part d'actuacions es van fer a primera línia de costa. Els nous passejos arbrats van esdevenir l'espai de representació dels indians, la burgesia local i els primers estiuejants il·lustres.

Durant la primera meitat del segle XX, a la costa es van construir diversos jardins botànics de la mà de naturalistes i paisatgistes il·lustres, com Carl Faust (Jardí Botànic Mar i Murtra de Blanes) i Nicolau Rubió i Tudurí (Jardins de Santa Clotilde de Lloret de Mar). Destaca també la construcció del nucli d'estiueig de s'Agaró a Castell-Platja d'Aro. Aquesta urbanització fou fundada el 1924 i és producte de la iniciativa de l'empresari gironí Josep Ensesa, que projectà la construcció de xalets de luxe a primera línia de mar. L'obra fou encarregada a l'arquitecte Rafael Masó, i va constituir un cas pioner i únic en el litoral català per la integració del conjunt residencial en el paisatge de l'indret.

L'arribada del turisme de masses, a partir de la dècada de 1950, va significar una alteració sense precedents del paisatge, tant pel que fa als nuclis urbans, alterats quant a la seva densitat d'edificació i el seu perfil en alçada, com per l'ocupació que es va fer dels vessants muntanyosos, on van proliferar les urbanitzacions residencials irregulars. A tall d'exemple, Lloret de Mar va passar dels 8 establiments hotelers i les 206 places del 1950 als 203 hotels i 27.670 places del 1975. Blanes i Sant Feliu de Guíxols van consolidar una economia diversificada, amb una presència important de la indústria.

Paral·lelament al creixement dels nuclis urbans es va produir l'abandó, sovint per ocupació urbana, de moltes explotacions agrícoles, en un declivi que ja s'havia iniciat amb l'arribada de la fil·loxera a finals del segle XIX. Quant a l'aprofitament forestal, la pela de l'alzina surera va entrar en declivi de forma definitiva a partir de mitjans del segle XX. Aquests fenòmens van suposar una recuperació dels boscos, que van guanyar densitat i biomassa, especialment gràcies a l'augment de les pinedes, sovint en forma de plantacions, i els alzinars.



Figura 2.10: La platja de Blanes en els anys 1910-1920.

### Paisatge actual

El paisatge vegetal de l'Ardenya-Cadiretes gaudeix d'un bon estat de conservació. Només en alguns casos a prop d'urbanitzacions, carreteres i nuclis urbans presenta símptomes de degradació. Les restriccions a les actuacions amb alt impacte que imposa el fet de la inclusió en el PEIN de quasi tot el massís i, sobretot, la manca de pertorbacions importants, incendis per exemple, en els darrers anys ha permès la recuperació dels boscos. En total la superfície ocupada per la vegetació espontània suposa el 83% de la unitat.

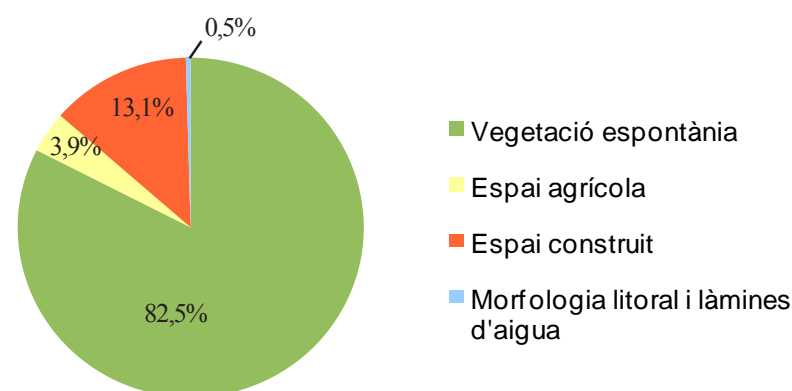
L'agricultura ocupa un espai molt marginal en el mosaic paisatgístic. Només al nord de Blanes, Lloret de Mar i Sant Feliu de Guíxols hi ha algunes explotacions. Els camps de conreu s'estenen amb prou feines pel 4% del territori, molt lluny del 24% que el paisatge agrícola ocupa en el conjunt de les Comarques Gironines.

L'espai construït s'estén per un 13% del territori, però a la franja compresa dins dels 1000 metres des de la línia de costa, la superfície urbanitzada ocupa més del 37% de l'espai disponible total. Aquest és un fet especialment rellevant si es té en compte que a primera línia de mar l'edificabilitat sol estar molt limitada per les condicions de pendent que presenta el relleu o pel fet de trobar-se dins d'àrees protegides.

Les urbanitzacions són el tipus de poblament amb major impacte paisatgístic, sobretot degut a la gran superfície que ocupen, un 8,7% enfront del 2,9% que ocupen els nuclis urbans. El major nombre d'urbanitzacions es troba a la intersecció entre els límits municipals de Maçanet de la Selva, Lloret de Mar i Vidreres, si bé també són abundants al litoral, entre Tossa de Mar i Lloret. Al sector litoral del nord-est són més escasses, i normalment es concentren a la costa, a l'entorn de petites cales (cala Giverola i cala Salionç). S'Agaró, ja al municipi de Castell-Platja d'Aro, com ja s'ha comentat fou projectada en el primer terç del segle XX i sota uns paràmetres prou diferents. A l'interior, el caràcter del paisatge és més natural, i la presència d'urbanitzacions hi és més esporàdica: Fontbona i Selva Brava a Llagostera, Sant Grau a Tossa i Casanova a Sant Feliu de Guíxols.

Sant Feliu de Guíxols ha tingut tradicionalment un important sector industrial, que conserva encara en bona mesura. La façana litoral de Sant Feliu queda tancada pel port i el turó de Sant Elm. El municipi gaudeix d'un ample passeig marítim construït ja al segle XIX.

A Lloret i Tossa de Mar, la situació és particular. Es tracta, en aquests casos, de municipis especialitzats en el sector turístic, fet que implica una forta estacionalitat de la seva estructura productiva. Aquest fenomen genera tensions a l'estiu, quan la capacitat de càrrega d'aquestes poblacions es posa a prova, plantejant seriosos reptes a l'administració alhora d'evitar símptomes de degradació ambiental i paisatgística. El



Grans usos i cobertes del sòl.  
Font: Elaboració pròpia a partir de la cartografia d'usos i cobertes del sòl (ICC)

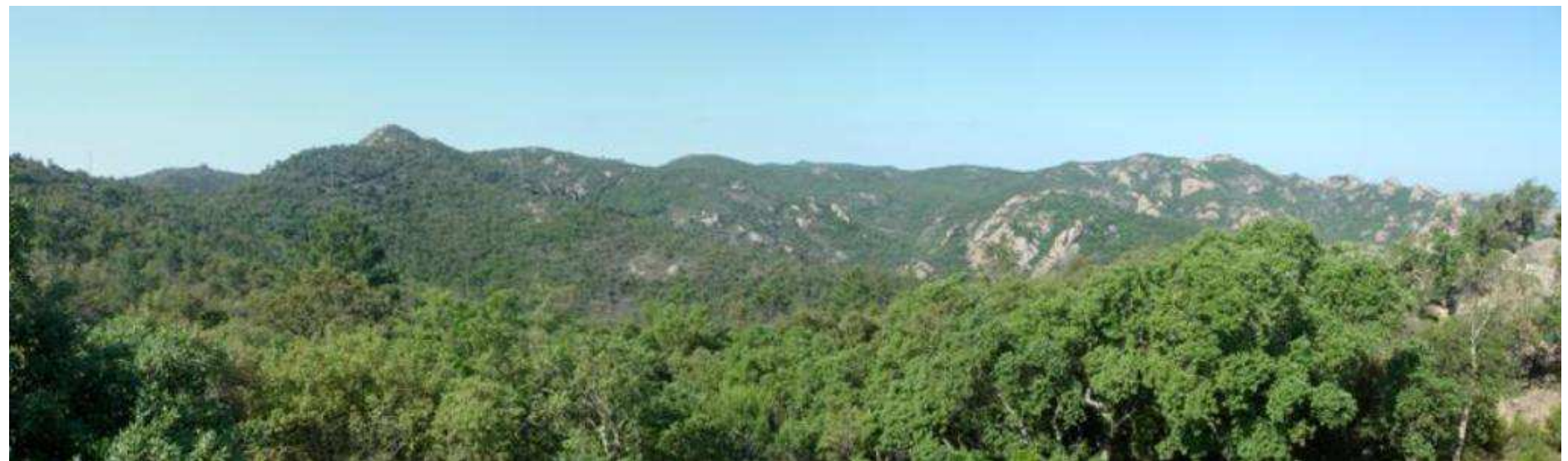


Figura 2.12: Panoràmica del paisatge del massís de l'Ardenya-Cadiretes.

cas més rellevant és el de Lloret, ciutat marcada pel turisme de masses i on la població s'arriba a multiplicar per sis a l'agost, passant dels 35.000 habitants censats fins gairebé 200.000. Tossa de Mar, amb pitjors comunicacions, s'ha concentrat més en un turisme familiar de proximitat.

Per la seva banda, Blanes s'estén en semicercle al peu del turó de l'antic castell de Sant Joan. El municipi ha crescut de forma notable els darrers anys. A Blanes hi ha també un important polígon industrial. La diversitat de la seva estructura productiva incideix en el paisatge.

Els principals problemes paisatgístics s'han traslladat als afores de les ciutats, producte en bona mesura del gran creixement urbanístic i del difícil encaix entre els sistemes urbans i natural. A les dues poblacions esmentades el sector turístic es concentra especialment a primera línia de costa. Més a l'interior el paisatge que s'observa és en bona mesura homologable al de moltes altres ciutats mitjanes de Catalunya.

Les difícils condicions orogràfiques dificulten l'obertura de grans vies de comunicació. Així, des de la carretera C-35 que constitueix l'eix viari principal, situada fora dels límits de la present unitat, se'n desprenen algunes vies secundàries: la C-63 fins a Blanes, la GI-681 fins a Tossa de Mar i la GI-682 fins a la cala de Salionç. L'única carretera que transcorre paral·lela a la línia de la costa és la GI-682, molt revirada entre Sant Feliu de Guíxols i Tossa de Mar i que normalment suporta poc trànsit.

### Expressió artística del paisatge

L'espectacularitat del paisatge costaner del massís de l'Ardenya-Cadiretes ha provocat la inspiració d'un bon conjunt d'artistes procedents del món de la literatura i de les arts plàstiques més variades.

L'escriptor i periodista conegut pel pseudònim de Gaziel, fill de Sant Feliu de Guíxols, va definir el massís de Cadiretes com «Tallada a plom, arran de mar, i clivellada d'esberles...»

Per la seva banda, Ferran Agulló descriu el paisatge de l'entorn de la revirada carretera de Sant Feliu de Guíxols a Tossa de Mar de la següent manera:

«[...]Jobrint-se entre espesses suredes centenàries, saltant en arcs de roca en roca i en ponts sobre les cales, vora mar, a frec d'aigua, sentint el ruixim de les ones i flairant el maresc de les sapes i niells, mentre cap a terra, la vista, astorada, s'enfilaria pels penyasegats i esqueis espaventables guarnits de pins torçuts, de gineteres i murtres i atzavares. Tossa a la fi [...]» (Agulló, 1917).

El mateix Ferran Agulló es referí a la importància com a mirador de l'ermita de Sant Grau en una poesia romàntica: «Sant Grau ab sas alzinas té un mirador de roca d'hont guayta nit i dia la vilan 'l pla, la mar...» i descrivia la costa amb les següents paraules:

«[...] les ruïnes d'un antic convent li donen un to llegendari [...], a llevant una esplèndida decoració de caps i de roques, puntes i freus, fins a les fantàstiques muntanyes de Tossa [...] a garbí la plàcida corba de les platges de Blanes i s'Abanell reposen la mirada i l'enteniment eixelebrats per l'espectacle de la costa brava [...]» (Agulló, 1905).

També Josep Vicente, a l'obra *Catalunya Visió 5*, ha glossat el paisatge de l'àrea:

«La botànica va fins ran de mar, que aquí forma la part més abraonada de la Costa Brava; després del gran silenci que les carreteres foraden hom troba aquest perfil romput, traumàtic del tros de costa, amb l'orografia derrocant-se, dramàtica, en el mar. El cop d'ull del conjunt és una mica teatral, gesticulant, altament líric, sonor; un litoral no gaire hospitalari des del punt de vista de la navegació. Però en els replecs de tant d'esforç paisatgístic, s'han fet, com misteriosament, entrants- cales o petites badies, on la conversa de mar i terra és més enraonada, un remoreig de bellesa, transparències de la blavor, cingles ombrius o fortament assolellats segons l'hora, on les orenetes marines posen els nius, sorres netíssimes, onades infantils i amoroses, menuts poemes inèdits dels elements simples. Hom té la impressió que tot és tan innocent i inexpressable que només la xifra d'un 'tanka' podria donar-ne l'encís i encara li sobrarien paraules [...]» (Vicente, 1968).

Per altra banda, Joaquim Ruyra descrivia així la costa selvatana:

«Les orenetes i les falzies envaeixen el nostre cel, cridant «visca», visca!. El rovell de les nostres més humils teulades es converteix en una crosta d'or, que les fa tan esplendoroses com aquelles amb què la llegenda corona la meravella dels seus palaus encantats. Els penyals esclaten en una brillant florida de ginesta, que els dona l'aspecte d'altars en lluminària. I, a la manera de sacerdots, d'aquells altars, els arbres d'atzavara s'aixequen ací i allà, al cim de les cingleres, amb una actitud gallardíssima



Figura 2.13: *Badia de Tossa*, obra de Rafael Benet el 1945.



Figura 2.14: *Catalunya*, de Juan Sorolla, pintura inspirada en el paisatge de Santa Cristina.

d'entusiastes oferents, presentant amb múltiples braços a la benedicció el cel les tofes de llurs flors flamejants. Voleu més esclat de llum? No, els jardins artificials de la Costa d'Atzur de França no són tan harmoniosos com els que creixen venturerament a la nostra Costa Serena... A la nostra costa... tot és natural. Els penyals subsisteixen i el sol hi canta de pròpia veu amb les notes més adequades a la seva glòria... Què té d'estrany, doncs, que les nostres campanes tritllegin, que les músiques recorrin els nostres carrers i i que les nostres viles es moguin amb aires de dansa i amb fervors de poesia?» (Ruyra, 1964).

Josep Pla es mostrà ambigu en la seva valoració d'aquest sector de costa. N'alabà en conjunt les virtuts i els efectes positius, però no dubta en altres casos a denunciar els impactes del sector turístic:

«El ciutadà de vacances, vingut de les més variades latituds a la recerca d'aquest sol i d'aquesta mar que no sempre té a mà a la seva terra, ha envaït tumultuosament el paisatge.» (Pla, 2009).

L'arribada a Tossa de Mar del pintor Rafael Benet, els anys 30 del segle passat, va convertir Tossa en un lloc de trobada d'artistes nacionals i internacionals com: Pere Crèixams, Enric Casanovas, Manolo Hugué, Marc Chagall, André Masson, George Kars, Jean Metzinger, etc., fet que va comportar que els paisatges de Tossa i el seu entorn proper fossin interpretats artísticament per alguns dels autors esmentats. També el pintor valencià Juan Sorolla es va inspirar en el paisatge de Santa Cristina per pintar la seva obra *Catalunya*, un paisatge costaner contemplat des de l'interior d'una pineda.

### Valors en el paisatge

El Pla d'Espais d'Interès Natural recull part dels **valors naturals i ecològics** del paisatge de l'Ardenya-Cadiretes. En conjunt, el 35% de l'espai forma part del PEIN, la major part dins l'EIN «Massís de Cadiretes» i en menor mesura dins l'EIN «Pinya de Rosa».

L'espai protegit «Massís de Cadiretes» ocupa les parts més elevades dels municipis de Llagostera, Sant Feliu de Guíxols, Santa Cristina d'Aro, Tossa de Mar i Vidreres. La seva protecció es deu a les interessants macroformes produïdes pel modelat granític i també a l'extensió i bon estat de conservació dels boscos de suros i alzines. Per la seva banda, l'espai de Pinya de Rosa es un indret lliure d'edificacions, a l'entorn del jardí botànic d'espècies tropicals del mateix nom, i que inclou també el paratge de Santa Cristina, per tant de valor estratègic per evitar la conurbació del front litoral entre Lloret de Mar i Blanes. La costa presenta un paisatge espectacular amb formació d'agulles i grans penya-segats, en un entorn boscós, que constitueix un dels paisatges més característics de la costa Brava.

Dins de l'EIN «Massís de Cadiretes» hi són presents la planta insectívora *Drosera rotundifolia* i la molsa *Sphagnum subnitens*. Es tracta d'espècies rares a tant poca altitud, i molt més pròpies d'ambients atlàntics. S'aprofiten, en aquest cas, de les surgències d'aigua producte de la fracturació del granit.

A banda de tots aquests espais protegits o inventariats, cal destacar altres espais d'interès natural i connector definits en el Catàleg d'Espais d'Interès Natural i Paisatgístic de les Comarques Gironines elaborat i



Figura 2.15: El paisatge costaner de Pinya de Rosa destaca pels valors naturals i estètics.

editat per la Diputació de Girona l'any 2009. Aquests espais són: la Modoguera; vall de Cubells - Les Bateriaes; Vilar d'Aro - bosc de'n Provençal; connector el bosc d'en Provençal - massís de cadiretes; el Ridaura; les Comes - mas Canada; les Penyes - punta Brava - Monticalvari - mirador dels Frares; vall de Solius; connector les Gavarres - Cadiretes (Costa d'Alou - riera de Salenys); puig Nau - Infern de'n Caixa; riera de Tossa; ses Alzines - ses Cards; basses de les Mateues i riera de Malavella; muntanya de Can Cabanyes; cala Canyelles - cala Morisca; connector cala Canyelles-Massís de Cadiretes; cala Gran, Suro Gros, serrabrava i costa Marcona; connector de la Selva Marítima; muntanya de l'Àngel - riera de'n Passapera; Santa Cristina - Fenals; torrent del Sot del gel - torrent del Mal Camp; boscos de la serra Llarga - cala Sant Francesc - Santa Cristina; turó de Sant Joan; riera de Blanes i torrent de Valldolig; connector conca del Valldolig; turó de Montell; connector turó de Montell - delta de la Tordera; desembocadura de la Tordera.

Les formes de relleu que s'observen a la meitat nord del massís són un dels principals **valors estètics** del paisatge. El conjunt suposa un dels millors exemples de modelat granític que es poden trobar a Catalunya. Una de les formacions del relleu amb major valor estètic (a banda del seu valor natural) són els doms, turons en forma de cúpula, de vessants nus i escarpats. Els principals doms granítics són el turó de Gustinoi, el puig Gros, Roca Teixonera, Pedra-sobre-Altra, Esfinx del Montclar, els Carcaixells i roca Rodona d'en Cama, Roca Ponsa, Roques Bessonnes, Roca del Moro i Roca Tosa. De tots els pilars de roca, prominències rocoses i pedres cavalleres, la més rellevant és sens dubte la Pedralta, una gran pedra oscil·lant situada entre Sant Feliu de Guíxols i Santa Cristina d'Aro. Encara que la pedra oscil·lant va caure de manera natural durant la dècada dels 90, fou posteriorment restituïda i fixada al seu lloc original.

Un dels aspectes més valorats de l'Ardenya és el conjunt que formen les muntanyes i el mar. Les imponents formes dels grans penya-segats combinades amb la vegetació i el mar formen un conjunt d'innegable valor estètic, en un dels pocs espais de la costa gironina que hom pot qualificar veritablement com a «brava». Les petites cales distribuïdes al llarg de la costa, encerclades d'imponents penya-segats i poc freqüentades pel seu difícil accés, completen i complementen la panoràmica. Les platges sorrenques combinades amb l'existència de diversos passeigs marítims és un altre dels atractius de la unitat Ardenya-Cadiretes. Especialment rellevant en aquest sentit és el passeig marítim de Sant Feliu de Guíxols, que data del segle XIX, i el camí de ronda de s'Agaró, de principis del segle XX.

Els jardins botànics «Mar i Murtra» i de Pinya de Rosa, ambdós de Blanes, juntament amb el jardí de Santa Clotilde de Lloret de Mar, impulsats per prohoms locals a començament del segle XX, tenen a banda de l'interès específicament botànic, uns valors estètics per la qualitat paisatgística de l'indret on s'insereixen.

Els jardins de Santa Clotilde, dissenyats a la manera dels antics jardins austers del Renaixement italià, van ser encarregats pel Marquès de Roviralta a Nicolau Rubió i Tudurí que es va inspirar en l'esperit renaixentista italià, com a essència de la modernitat del moment. El jardí conté barreges d'elements extrets de la Villa Medici i de la Villa Borghese, ja que Florència era una de les fonts d'inspiració del moment. És un jardí amb una presència constant de l'aigua que omple un petit estany i brolla en múltiples fonts i brolladors. Hi destaca una col·lecció d'estatues de marbre d'estil neoclàssic i el conjunt «les Sirenes» de l'escultora Maria Llimona.

També destaca estèticament el nucli primigèni de s'Agaró per la seva singularitat en la integració amb l'entorn i per ser pioner en l'eclosió del turisme a la Costa Brava.

El poblament del territori des de l'època prehistòrica i més o menys constant al llarg dels segles ha suscitat, evidentment, múltiples manifestacions en el paisatge que constitueixen importants **valors històrics**. Si es tenen en compte les dimensions i la poca presència de les societats humanes durant molts segles, el patrimoni etnològic, cultural i històric és notable. D'entre totes les activitats, la que va tenir una major difusió possiblement sigui la derivada de l'explotació de l'alzina surera. El suro de l'Ardenya era especialment apreciat per la seva consistència i estanquitat.

La recuperació i reivindicació de la importància del patrimoni històric arrenca als inicis del segle XX, amb treballs com els de Lluís Pericot, Lluís Esteve Cruañas i Esteve Fa, que s'ocuparen de la restauració i

estudi d'alguns d'aquests elements, incorporant-los al patrimoni cultural i també paisatgístic. Els monuments més rellevants són els menhirs. Se'n coneixen sis: Montllor, Montagut, l'Avi, d'en Llach, can Llaurador i Terme Gros.

També cal destacar com a patrimoni històric els eixos de comunicació tradicionals que s'amotllen al territori i permeten una descoberta integrada d'espais paisatgísticament rellevants, com és el cas de la carretera GI-682, entre Tossa de Mar i Sant Feliu de Guíxols, i la carretera GIV-6821, entre Llagostera i cala Salionç.

A una escala local, hi ha diferents conjunts arquitectònics que constitueixen igualment un important patrimoni paisatgístic. D'entre tots, destaca el recinte emmurallat de la Vila Vella de Tossa de Mar. El conjunt data del segle XII i té el seu origen en les necessitats defensives del municipi. Conserva tres grans torres cilíndriques: la torre del Codolar, la torre de les Hores i la de Joanàs. Entremig d'aquestes hi ha quatre torres de menors dimensions, i a la zona més pròxima al mar actualment hi ha el far, un altre referent històric i identitari de Tossa de Mar. Hi ha també altres conjunts importants, si bé en aquest cas la seva relació amb el paisatge és més tangencial: és el cas del castell medieval de Sant Iscle, el castell de Solius, el monestir de Sant Feliu, el castell de Lloret, el castell de Sant Joan de Blanes o múltiples cases decimonòniques i d'inicis del segle XX situades en els nuclis de Sant Feliu de Guíxols, Blanes o s'Agaró.

El mas ha estat, com en la major part de la Catalunya vella, una forma



Figura 2.16: Vista panoràmica del paisatge de Tossa de Mar.



bàsica d'ocupar el territori. A les Cadiretes-Ardenya els masos no tenen les dimensions d'altres casos, amb algunes excepcions. És el cas, per exemple de can Barraquer, a Lloret de Mar. Els antics termenals que hi ha distribuïts pel conjunt del territori constitueixen una altra forma d'expressió dels valors històrics que s'identifiquen en el paisatge. Tossa de Mar fou així mateix un important centre de contraban durant la guerra civil, quan molts pailebots intentaven arribar a la platja per traficar amb productes que escassejaven a causa de les penúries de la guerra.

El **valor productiu** del paisatge ha anat desplaçant-se des de l'interior del massís cap al litoral, a mesura que les activitats econòmiques vinculades amb el sector primari, com ara l'explotació surera, s'han vist substituïdes per altres de tipus terciari. Tant és així, que avui dia el valor de les activitats o els recursos situats a l'interior del massís són molt baixos. Només algunes empreses que es dediquen als esports d'aventura o al turisme rural aprofiten les condicions ambientals de l'interior del massís. En canvi el paisatge de la primera línia de la costa sí que té un important valor productiu. Cal tenir en compte a més que el sector turístic reclama cada cop més un entorn adequat per a passar les vacances.

Els **valors socials** deriven d'una bona qualitat paisatgística i dels quals en pot fruir el conjunt de la població. L'existència de cales i altres sectors ben conservats del litoral permeten gaudir d'un entorn privilegiat, especialment a l'estiu. Les condicions geològiques de les parts més elevades del massís permeten la pràctica de l'escalada. La via ferrada que hi ha a l'entorn de Solius és considerada una de les més tècniques que existeixen a Catalunya. L'existència de camins de ronda i altres senders senyalitzats permeten també al conjunt de la població una aproximació més tranquil·la als espais menys transformats. Per altra banda, vinculat als espais urbans, també cal destacar les hortes i el passeig de Sant Feliu de Guíxols, i el camí de ronda de s'Agaró.

Relacionat amb els **valors simbòlics i identitaris**, el juny de l'any 2002 va aparèixer la revista *Gavarres*, amb l'objectiu d'esdevenir una eina de coneixement, difusió i conservació de l'espai geogràfic de les Gavarres, de l'Ardenya, de les muntanyes de Begur, del Baix Ter i del Montgrí. Sens dubte, aquesta revista ha contribuït i contribueix a reforçar el sentiment identitari de la població en relació amb els seus paisatges. A banda, d'aquesta revista, sembla que no hi ha uns valors simbòlics i identitaris comuns i compartits pel conjunt de les poblacions de l'Ardenya. Alguns habitants de l'Ardenya-Cadiretes postulen el sector més ben conservat del massís, on es combinen espais forestals densos, a l'interior, i cales i penya-segats, al litoral, com a dipositori d'aquests valors. Amb un caràcter més local hi ha alguns elements paisatgístics que sí que tenen un important valor simbòlic i identitari: la Vila Vella de Tossa de Mar, les ermites de Sant Grau d'Ardenya, Sant Elm i Santa Cristina, la Pedralta, a Sant Feliu de Guíxols, o el promontori de sa Palomera a Blanes, que es considerat l'extrem sud de la Costa Brava



Figura 2.17: L'ermita de Sant Elm a Sant Feliu de Guíxols.

i on s'hi celebra anualment un festival pirotècnic durant les festes patronals.

Les ermites que tenen una major significació paisatgística són Sant Elm, Sant Grau d'Ardenya i Santa Cristina. L'ermita de Sant Elm, a Sant Feliu de Guíxols, ofereix una esplèndida vista panoràmica de la costa entre Sant Feliu i Tossa. Tant és així que l'espai havia estat ocupat secularment per torres de defensa i guaita. L'ermita actual data del 1955, ja que l'anterior fou destruïda durant la guerra civil. El santuari de Sant Grau d'Ardenya s'aixeca als vessants del puig de les Cadiretes, a 360 m d'altitud en un espai boscos. El conjunt apareix esmentat ja al segle XV, si bé el santuari actual és en bona mesura producte d'una reconstrucció de finals del segle XIX. Finalment, Santa Cristina, situada al municipi de Lloret de Mar, és un petit santuari que gaudeix de molta devoció entre la població local, que hi celebra un important aplec durant les festes patronals. L'ermita és coneguda ja del segle XIV, té una planta de creu llatina i tres capelles laterals per banda. Altes esglésies i ermites importants són la de Sant Llorenç, l'església de Santa Seclina, la capella de Sant Benet i l'ermita de Sant Baldiri.

Prenent com a referència tot l'àmbit de les Comarques Gironines, el perfil del massís de l'Ardenya-Cadiretes, esdevé un fons escènic embelmàtic visible des de molts indrets, i sobretot pren un especial valor identitari per a la població de la plana de la Selva.

### Rutes i punts d'observació i gaudi del paisatge

El principal itinerari per resseguir la unitat a peu és el sender de gran recorregut GR-92 (itinerari 11, veure mapa 2.2), que travessa de nord a sud al llarg de tota la unitat. A l'extrem nord ofereix dues variants: una que discorre a primera línia de costa i una altra que prové del massís de les Gavarres i el nord de la vall d'Aro. Els dos itineraris s'unifiquen a l'entorn de Pedralta, a Sant Feliu de Guíxols. A continuació, el GR-92 s'endinsa per les parts més altes del massís, Montagut i Cadiretes, per atansar-se altra vegada a la costa a l'alçada de Tossa de Mar i continuar així fins abandonar la unitat per Blanes. L'itinerari ofereix, en alguns trams, una visió general dels sectors litorals més ben conservats, així com també dels sectors litorals més humanitzats.

Cal destacar també alguns itineraris de caràcter local, molts d'ells recollits dins el mateix GR-92, com serien els camins de ronda de Lloret fins a la platja de Fenals, o a la cala Simó; la pujada al castell de Sant Joan des de Blanes; la ruta de Tossa de Mar al puig de ses Cadiretes; o el camí de ronda de s'Agaró a Sant Feliu de Guíxols, consolidat l'any 1953, ressegueix la urbanització dissenyada pel noucentista Rafael Masó, on hi destaquen edificis com la Senya Blanca o la Casa Sibils. També destaquen dos itineraris, promocionats pel Consell Comarcal del Baix Empordà, que transcorren per dues de les fites paisatgístiques de la part més oriental de la unitat, i aprofiten la senyalització dels senders de petit recorregut (PR's), i els senders locals. El primer és una ruta circular que recorre part del GR-92 i el PR-C-101, entre Sant Feliu de Guíxols i l'ermita de Sant Baldiri (83), passant pel santuari de Sant Elm. L'altre comença a Solius pel GR-92 i enllaça amb el PR-C-102, passa pels Carcaixells d'en Dalmau i arriba a dalt del Montclar (82). Ambdós itineraris permeten contemplar, a més dels alzinars i suredes, les formacions granítiques de l'Ardenya, considerades Espai d'Interès Geològic.

Per altra banda, les carreteres que creuen la unitat de l'Ardenya-Cadiretes, s'han hagut d'adaptar a les dificultats orogràfiques del terreny, essent en la seva majoria una mica revirades. El paisatge que s'observa al resseguir-les és, però, excel·lent. Destaca la GI-682, que ressegueix completament el litoral de la unitat, i forma part del recorregut motoritzat per tota la costa gironina (6). És especial el tram que comunica Sant Feliu de Guíxols amb Tossa de Mar (20), una carretera estreta i amb moltes corbes, que permet gaudir dels principals elements paisatgístics de l'Ardenya. Travessa una àrea de densa coberta forestal constituïda per suredes i alzinars, i algunes pinedes; ara bé, el paisatge més espectacular és el que es pot observar a la costa. Una costa agresta, retallada, amb grans penya-segats modelats en granits de tonalitats rosades, que la fan mereixedora del qualificatiu de Ferran Agulló «Brava». De tant en tant la costa s'obre en petites cales, com Canyet, Salionç i Giverola, totes elles urbanitzades, però també en d'altres més petites i de difícil accés com la cala Joana, la caleta de Concagats, cala Pola i cala Bona. Cal dir que en algunes corbes hi ha habilitades petites

zones d'aparcament que permeten l'accés a miradors que ofereixen vistes excepcionals sobre el paisatge litoral.

Les carreteres GI-681 i C-63, uneixen Tossa de Mar amb Llagostera (21), i Lloret de Mar amb Vidreres (22), respectivament. Ambdues creuen de manera perpendicular la unitat Ardenya-Cadiretes i ofereixen vistes interessants del paisatge interior del massís, caracteritzat per la densitat i extensió de les seves bosqueries, com també per l'extensió de les urbanitzacions de baixa densitat, especialment al voltant de la C-63.

L'Ardenya constitueix una important talaia que s'alça sobre el mar, la vall d'Aro i la plana de la Selva i la Baixa Tordera. Són molts els punts d'on poder obtenir panoràmiques d'aquests espais. Els que aquí es destaquen es deuen, bé a que ofereixen una vista excepcional del conjunt paisatgístic, o bé a la popularitat que la població en té dels mateixos.



Figura 2.18: Les carreteres que travessen l'Ardenya són molt revirades.



Figura 2.19: Blanes des del mirador de Sant Joan.

Des de Sant Elm (mirador 13, veure mapa 2.2) s'observa el poble de Sant Feliu de Guíxols, així com un sector del litoral entre Sant Feliu i Tossa de Mar. Si bé la vista que s'obté no és massa diferent d'altres panoràmiques que es poden observar a través de la carretera GI-682, aquest lloc té l'honor d'haver inspirat el naixement de la marca turística Costa Brava el 1908, si bé la paternitat és discutida per alguns tossencs, que la situen a Sant Grau d'Ardenya.

Els Carcaixells d'en Dalmau (280 a 350 m) (27) constitueixen un conjunt de formes geològiques espectaculars. L'absència de vegetació al seu voltant permet excel·lents vistes sobre la vall d'Aro. El punt més elevat del sector és el Montclar (417 m).

El castell de Sant Joan de Blanes (19), situat a 173 metres per sobre del nivell del mar, permet una excel·lent perspectiva sobre Blanes i el delta de la Tordera.

Per últim, altres miradors a considerar són: el puig de Cadiretes (518 m), que és el punt culminant del massís homònim i ofereix una vista panoràmica a 360 graus, podent-se observar tot el litoral, la vall d'Aro i la plana de la Selva, així com diferents cims dels Pirineus; o l'ermita de Sant Grau d'Ardenya, que és una alternativa propera si l'accés motoritzat hi és imperatiu. En aquests casos, però, la densa coberta vegetal dificulta les vistes panoràmiques.

### Dinàmica actual del paisatge

El paisatge actual de l'Ardenya – Cadiretes és el resultat de la combinació de dinàmiques i tensions diverses i, en alguns aspectes, antagòniques. Aquestes són bàsicament dues: les tendències pròpies de les zones urbanes, vinculades principalment al turisme, als serveis en general i a la construcció; i l'evolució de les zones de muntanya baixa mediterrània.

En general, en els darrers anys s'han consolidat les dinàmiques que es van iniciar al llarg de la segona meitat del segle XX. Les masses forestals han augmentat de superfície i s'han fet més denses. La colonització dels antics conreus per part de la vegetació espontània és un procés que ja fa alguns anys que ha culminat en gairebé tota la unitat. El fenomen que es detecta actualment és la successió de formacions herbàcies i arbustives cap a masses forestals cada vegada més madures. En aquest sentit, el gran incendi forestal de l'any 1967 és el testimoni històric d'un risc ben present en el paisatge de l'Ardenya – Cadiretes, que presenta diverses zones d'alta inflamabilitat en els seus boscos. Si bé els mitjans per a l'extinció d'incendis han augmentat de forma exponencial des d'aquella època, el temor a un gran incendi és encara ben present. Diversos incendis han afectat els darrers anys la perifèria de l'Ardenya - Cadiretes, el més important dels quals es produí el 2003 dins del terme de Sant Feliu de Guíxols.

L'agricultura ocupa un espai cada cop més marginal en el mosaic paisatgístic. El major nombre d'explotacions existents es localitzen als vessants de les muntanyes, sobretot en el cas de la vinya, i a les poques zones planeres del litoral. La zona del delta de la Tordera és



Figura 2.20: La badia de la platja de Sant Pol, observada des de l'inici del camí de ronda de S'Agaró.

especialment fèrtil i està destinada principalment a l'horticultura. A més, al voltant dels nuclis de Blanes i Lloret s'hi localitzen un elevat nombre de petits horts periurbans, però també d'erms o prats que indiquen una tendència gran a l'abandó dels conreus a l'espera de ser urbanitzats.

La dinàmica immobiliària expansiva iniciada a partir de mitjans de la dècada de 1980 ha tingut com a primera conseqüència un augment important del sòl urbanitzat a través de nous eixamples (Santa Clotilde, a Lloret de Mar; Can Borell, a Blanes, Sant Pol, a Sant Feliu de Guíxols) de tipologies diverses (altes i baixes densitats), i que s'ha fet en bona mesura a expenses dels antics conreus de les zones més planeres. Al seu torn, s'han completat i, en alguns casos, ampliat, les urbanitzacions residencials preexistents, fet que ha afectat majorment espais forestals. A primera línia de mar, hi ha urbanitzacions amb una bona qualitat ambiental i de l'edificació, ara bé, en algunes, com Sa Forcanera de Blanes, és habitual restringir el pas de vehicles durant l'estiu, fet que constitueix una privatització *de facto* d'algunes cales.

A l'interior, algunes urbanitzacions, com és el cas d'Aiguaviva Parc, a Vidreres, encara presenten importants dèficits de serveis i infraestructures, fet que s'ha traduït en conflictes socials entre els veïns i l'administració. A més, és habitual que als seus voltants, generalment en sòl no urbanitzable, apareguin petits abocadors incontrolats, coberts i barraques, i altres usos de naturalesa precària. Cal tenir en compte, a més, que moltes d'aquestes urbanitzacions es troben situades entre grans clapes de bosc, fet que les fa especialment vulnerables davant el risc d'incendi forestal. En suma, el creixement residencial ha estat especialment intens a Lloret de Mar i Blanes, i la tendència és a la conversió dels espais de residència temporal en espais de primera



Figura 2.21: Els polígons industrials i comercials, com els de la imatge situats a Blanes, es localitzen a l'entorn de les carreteres d'entrada i sortida de les poblacions.

residència a causa de la seva vinculació progressiva a la dinàmica immobiliària de la Regió Metropolitana de Barcelona.

També s'han desenvolupat nous polígons d'activitats econòmiques, com el polígon de l'estació a Blanes o el Sector industrial de Lloret de Mar. La tendència és a l'ocupació progressiva d'aquests espais per activitats comercials i de serveis en general. La indústria, que no pot pagar uns preus del sòl tan elevats, tendeix a marxar o ubicar-se als municipis d'interior. En aquest sentit, cal parlar també de l'ocupació de les carreteres i la formació dels paisatges anomenats «carretera aparcador» a les sortides dels municipis principals. Aquests espais van aparèixer com a resultat d'ocupacions puntuals en sòl rústic durant la dècada de 1970 però recentment s'estan consolidant tant per l'efecte de noves ocupacions en sòl rústic com dels polígons d'activitat econòmica, que solen destinar els espais adjacents a les carreteres a la implantació d'usos comercials. En resulta un paisatge desestructurat, marcat per la presència repetitiva de contenidors d'arquitectura flexible i d'estètica cridanera localitzats, de manera seqüencial, al llarg de la carretera. Tot i que és un fenomen generalitzat arreu, com a Lloret, entrant per Vidreres, i a Blanes, sobretot a l'entorn de la B-682, tant en direcció a Lloret, com en direcció a Malgrat de Mar, i a l'avinguda d'Europa.

En general, el procés d'ocupació intens del sòl dels darrers anys ha dilatat enormement els cascs urbans, fet que s'ha traduït en una dilució progressiva del perfil dels nuclis, una artificialització intensa de la façana marítima i la formació de continuums urbanitzats. El reblliment de les urbanitzacions ha accentuat la dispersió i la fragmentació del paisatge. A partir de 2007 s'inicia una crisi que té com a conseqüència una aturada del sector immobiliari.

La modificació humana de la línia de costa, amb la construcció de nous molls, dics i espigons, provoca una alteració de la dinàmica litoral que posa en risc el manteniment de la superfície de les platges en determinats trams de costa baixa. Les platges que han sofert més problemes d'aquest tipus són les de S'Abanell, a Blanes, junt amb les de Sant Feliu de Guíxols i Lloret de Mar.

La prolongació de l'autopista C-32, en obres en el tram entre Palafolls i Blanes, i que es preveu que arribi en un futur pròxim a Lloret de Mar, augmentarà la imbricació d'aquesta unitat amb la regió metropolitana de Barcelona. És una obra amb un important impacte sobre el paisatge, tant per la mateixa infraestructura en sí com pels efectes sobre la connectivitat ecològica que pot causar si no s'acompanya amb les mesures correctores adequades.



Figura 2.22: La platja de S'Abanell, a Blanes, està molt afectada per problemes d'erosió.

### Possible evolució del paisatge de l'Ardenya - Cadiretes

Les dinàmiques a l'entorn natural es poden veure afectades per la capacitat de gestionar de forma eficient el risc d'incendi forestal. Els aprofitaments directes, avui encara presents, és possible que siguin cada cop més esporàdics, i és possible que se centrin en la tala d'algunes pinedes i plantacions d'eucaliptus. En canvi, és de preveure que augmenti la gestió forestal d'aquests espais, que ocupen cada cop més superfície dins cada municipi. Aquest fet, lligat a la possibilitat que la viabilitat del sector forestal millori si es consolida la valoració energètica dels productes silvícoles, podria comportar un auge per al sector, amb una gestió lligada a la disponibilitat dels recursos i la viabilitat econòmica de producció energètica de proximitat.

El planejament vigent de gairebé tots els municipis inclou grans zones urbanitzables i caldrà estar atents a l'impacte que la prolongació de la C-32 pugui tenir en el paisatge. A més, Blanes i Lloret se situaran cada cop a menys distància de viatge de Barcelona, de manera que a mesura que es doni la possibilitat de viure-hi però desenvolupar l'activitat laboral a la capital, el procés d'integració metropolitana anirà en augment. Així mateix, els espais adjacents de la Baixa Tordera i la Plana de la Selva s'aniran consolidant com a jaciments laborals complementaris, ja que s'hi preveu un creixement en sòl per a activitats econòmiques lligat a la bona comunicació amb el corredor d'infraestructures de l'eix mediterrani. Per tot plegat, sembla que la dinàmica de creixement, especialment residencial, es mantindrà, un cop superada la crisi actual, en els propers anys.

De l'orientació que prengui el sector en un futur en dependrà en bona mesura la qualitat del paisatge. En aquest sentit, es probable que el procés de maduració del sector continuarà avançant, de manera que els turistes es mostraran cada vegada més exigents i reclamaran un entorn agradable i més ben equipat per passar les seves vacances. Això probablement impliqui un aprofundiment en la salvaguarda dels valors ecològics, patrimonials i paisatgístics encara presents en molts indrets. Un risc associat a això és, però, la possible tematització i teatralització paisatgística dels nous entorns urbans i equipaments. Lloret de Mar ha fet passos decidits per tal d'eleva la qualitat de les seves instal·lacions hoteleres. Aquest procés sembla també implicarà, però, el tancament d'algunes instal·lacions hoteleres obsoletes i la seva substitució, a ben segur, per espais residencials. De l'èxit d'aquesta iniciativa en dependrà el futur del seu paisatge urbà, avui bastant banalitzat.

Quant a la franja litoral, les perspectives són complexes. Hi ha zones del litoral que actualment presenten un continu urbà format per edificacions residencials i turístiques que uneix nuclis o entitats urbanes diferents al llarg de la façana marítima. En són exemple els espais entre Lloret de Mar i Blanes, Canyelles, les urbanitzacions del nord de Tossa de Mar, o la franja litoral entre Sant Feliu de Guíxols i s'Agaró.

Per altra banda, la implementació del PDUSC i l'aplicació de la Llei de Costes auguren la protecció dels espais de primera línia de costa, la impossibilitat de fer noves construccions prop de la línia de costa i, fins i tot, de recuperar alguns espais avui compromesos per l'edificació. Això no obstant, es preveuen actuacions de creixement de les infraestructures portuàries, com és el cas del port de Blanes, i, a més a més, els POUM aprovats o en curs preveuen la possibilitat de desenvolupar edificacions singulars de gran alçada. Pel que fa a les urbanitzacions, la solució del cas del paratge Pinya de Rosa, declarat PNIN però pendent d'una sentència judicial, es possible que impliqui la necessitat d'urbanitzar-ne una part. Així mateix, en les urbanitzacions situades a la zona més interior del massís les accions aniran encaminades a la seva progressiva regularització, amb la dotació de serveis urbans i la sensibilització de la ciutadania respecte el risc d'incendi forestal. Així, es preveu que continuï la pressió al creixement i que, per tant, la seva qualitat paisatgística se'n pugui veure ressentida.

En l'esfera dels riscos caldrà tenir en compte la geomorfologia peculiar del massís de Cadiretes, fet que implica el risc de desprendiments de grans blocs de roca. Especialment vulnerebale en aquest sentit és l'entorn del port de Blanes.

## Avaluació del paisatge

### Debilitats

- Un parc immobiliari relativament envellit, producte del creixement turístic i urbanístics dels anys 1960 i 1970.
- Generació de continus urbanitzats formats per infraestructures i edificacions que uneixen sense solució de continuïtat nuclis urbans diferents, és el cas de Blanes-Lloret de Mar i Sant Feliu-Palamós.
- Entrades als nuclis urbans amb paisatges banals i sense coherència estètica, que serveixen d'aparador comercial i d'oferta de serveis, destinats sobretot als conductors. Al mateix temps, la via pública d'aquestes entrades sol presentar uns acabats de mala qualitat. En són exemples Lloret de Mar (per Vidreres) i Blanes (av. d'Europa).
- L'alta estacionalitat del sector turístic, fet que implica un augment de la pressió sobre el paisatge.
- La banalització de la primera línia de costa, i l'aparició de continus urbans a la façana litoral, com és el cas de Lloret de Mar-Blanes,



Figura 2.23: Panoràmica de la urbanització Lloret Residencial.



Figura 2.24: Urbanització a la costa.

Canyelles, urbanitzacions al nord de Tossa de Mar, Sant Feliu de Guíxols-s'Agaró.

- Les masses forestals són molt vulnerables als incendis, en ser incloses gairebé totes en zones d'alt o molt alt risc d'incendi forestal. Els incendis forestals produeixen canvis dràstics en el paisatge, almenys durant un cert temps.
- Manca d'un pla especial per a la protecció del medi natural i del paisatge de l'espai d'interès natural de l'Ardenya-Cadiretes.
- Manca d'un catàleg detallat dels elements patrimonials amb valor històric del massís.
- La gran quantitat d'urbanitzacions de l'interior, com Aiguaviva Parc, que fragmenten els espais naturals interiors del massís.

#### Amenaces

- La fragilitat del paisatge litoral, sotmès a una alta pressió turística durant l'estiu.
- El desenvolupament de noves infraestructures, com la C-32.

- El desenvolupament de paisatges periurbans a Sant Feliu de Guíxols, per la vall de les Comes, Blanes i a Lloret.
- L'evolució d'unes urbanitzacions difícils de gestionar, degut en bona mesura a la gran superfície que ocupen.
- L'abandó de les activitats agràries i forestals suposa un augment de la massa boscosa i, conseqüentment, un augment del risc d'incendi.

#### Fortaleses

- Alguns sectors dels nuclis urbans són herència de la ciutat decimonònica i en conjunt estan ben conservats.
- El patrimoni històric i religiós de les ermites, els castells i altres elements ressenyats a l'apartat de valors històrics, simbòlics i estètics.
- La part central del massís de l'Ardenya, un espai de gran valor ecològic i paisatgístic en bon estat de conservació.
- L'oferta de jardins botànics com els de Mar i Murtra i Pinya de Rosa a Blanes, i els jardins noucentistes de Santa Clotilde a Lloret de Mar.
- Abundants singularitats geomorfològiques que afegeixen un valor afegit a uns entorns paisatgístics de gran rellevància i qualitat.
- La façana marítima conté valors naturals, arquitectònics, urbanístics i culturals que li donen un caràcter singular, camins de ronda, ports, penya-segats, cales i platges.
- La carretera GI-682 de Tossa de Mar a Sant Feliu de Guíxols conserva, en la seva majoria, el traçat original així com elements arquitectònics d'elevat valor patrimonial.
- La creació de l'entitat «Ardenya. Patrimoni i natura», una organització sense ànim de lucre que té com a finalitat «la conservació, divulgació i gaudi del patrimoni cultural que integra el corredor de la vall d'Aro i el massís de l'Ardenya» pot contribuir a l'establiment d'un bon model de gestió del paisatge de l'Ardenya-Cadiretes.
- La creació de la revista *Gavarres* l'any 2002, que també tracta l'àmbit de l'Ardenya, contribueix a reforçar el sentiment de pertinença de la població amb els seus paisatges.



Figura 2.25: La cala Treumal.

#### Oportunitats

- Les determinacions del PDUSC pot assegurar la conservació dels espais lliures presents a primera línia de costa.
- El canvi de paradigma turístic cap a una oferta més diversificada i de qualitat.
- La constitució del Consorci de l'Ardenya-Cadiretes el juny de 2009, pot ajudar a la millora de la gestió d'aquest espai d'interès natural.
- Presència de masos abandonats, que es podrien rehabilitar i adequar per a activitats de turisme rural.

### Objectius de qualitat paisatgística i proposta de mesures i accions

Els objectius de qualitat paisatgística (OQP) i la proposta de mesures (criteris) i accions que s'exposen a continuació són específics d'aquesta unitat de paisatge. Igualment, també són d'aplicació els definits per a tot l'àmbit territorial de les Comarques Gironines continguts en els capítols 13 i 14 de la present memòria (volum 1). Els poders públics i privats, així com els agents socials i la societat en general, han de vetllar pel compliment d'aquests objectius de qualitat paisatgística. El llistat de mesures (criteris) i accions són una proposta per assolir els OQP.

#### Objectius de qualitat paisatgística

- 2.1. Uns assentaments de Blanes, Lloret de Mar, Tossa de Mar i Sant Feliu de Guíxols ordenats i que no comprometin els valors del paisatge que alberga, ni els valors dels espais circumdants, i amb unes entrades als nuclis de qualitat.
- 2.2. Unes urbanitzacions de Maçanet de la Selva, Tossa de Mar, Vidreres i Lloret de Mar ordenades i integrades en el paisatge, de manera que es minimitzi el seu impacte visual.
- 2.3. Una façana marítima de Sant Feliu de Guíxols, Tossa de Mar, Lloret i Blanes, amb penya-segats, cales i dunes ben preservats i gestionats, que mantingui el seu valor escènic, històric i la identitat paisatgística de cada lloc i els valors i elements propis de caràcter natural, històric, cultural i etnològic.
- 2.4. Unes formacions granítiques del massís de l'Ardenya-Cadiretes preservades com a elements configuradors del paisatge, que actuïn com a fites en el paisatge, revaloritzant el seu caràcter.
- 2.5. Un paisatge de muntanya litoral amb extensos boscos de suros, alzines i pins productius i ben gestionats, lliure de transformacions i processos d'artificialització, que mantingui l'escenari de gran valor escènic que conforma.
- 2.6. Un sistema de restes arqueològiques i històriques ben preservats i gestionats dintre d'un context forestal, urbà o rural que permeti la seva accessibilitat, descobriment i gaudi per part dels seus usuaris.
- 2.7. Un paisatge d'hortes periurbanes a l'entorn del massís de l'Ardenya-Cadiretes preservat i ben gestionat, que mantingui la diversitat d'elements que el caracteritzen i el doten d'identitat pròpia.
- 2.8. Un sistema d'itineraris i miradors que emfatitzi les panoràmiques més rellevants i permeti descobrir i interactuar amb la diversitat i els matisos dels paisatges de l'Ardenya-Cadiretes.

#### Criteris i accions

##### Propostes de criteris i accions dirigits prioritàriament a la protecció

- 2.1. Garantir la preservació de les formes granítiques del Massís de l'Ardenya (com el turó de Gustinoi, el puig Gros, els Carcaixells i roca Rodona d'en Cama, roca Teixonera, Pedra-sobre-Altra, Esfinx

del Montclar, roca Ponsa, roques Bessonnes, roca del Moro, roca Tosa, Pedralta, Doms de Solius), el sistema de penya-segats de tot el massís, així com els espais d'especial valor escènic com les cales de Salionç, Giverola, Santa Cristina i Treumal, Sant Francesc, etc. Normalment aquests espais confinen amb extensos boscos que mereixen ser tractats com a zones de transició i contacte amb el mar, per a garantir la permanència i qualitat d'aquests paisatges.

- 2.2. En la revisió dels POUM dels municipis de Lloret de Mar, Tossa de Mar, Sant Feliu de Guíxols, Santa Cristina d'Aro i Llagostera, s'ha de preservar la imatge de les singularitats geomorfològiques definides en el criteri anterior, condicionant les dimensions, volumetria i colors de les edificacions que puguin afectar-les, buscant traçats alternatius per a la implantació de les infraestructures i altres elements barrera, i establint àrees i franges amb paràmetres limitatius d'edificació o de no edificació. Els POUM establiran les zones on caldrà la redacció de plans especials urbanístics per a la preservació d'altres singularitats geomorfològiques de caràcter local.
- 2.3. Mantenir i revaloritzar a través de les eines de desplegament dels POUM els elements arquitectònics singulars (fars, torres de defensa, ...) com a elements de referència històrica de la façana marítima, posant èmfasi en els municipis que concentren més exponents d'elements històrics de caràcter defensiu com Blanes, Tossa de Mar, i Sant Feliu de Guíxols.
- 2.4. Els POUM dels municipis d'aquesta unitat de paisatge aplicaran mesures de protecció i gestió del sòl als espais d'interès natural i connector de la Modoguera; vall de Cubells - les Bateriaes; Vilar d'Aro - Bosc d'en Provençal; connector el Bosc d'en Provençal - massís de Cadiretes; el Ridaura; les Comes - Mas Canada; les Penyes - Punta Brava - Montcalvari - mirador dels Frares; vall de Solius; connector les Gavarres - Cadiretes (Costa d'Alou-riera de Salenys); puig Nau-Infern d'en Caixa; riera de Tossa; Ses Alzines - Ses Cards; basses de les Mateues i riera de Malavella; muntanya de Can Cabanyes; cala Canyelles - cala Morisca; connector cala Canyelles-Massís de Cadiretes; cala Gran, Suro Gros, Serrabrava i costa Marcona; connector de la Selva Marítima; muntanya de l'Àngel - riera d'en Passapera; Santa Cristina - Fenals; torrent del Sot del gel - torrent del Mal Camp; boscos de la serra Llarga - cala Sant Francesc - Santa Cristina; turó de Sant Joan; riera de Blanes i torrent de Valldolig; connector conca del Valldolig; turó de Montell; connector turó de Montell - delta de la Tordera; desembocadura de la Tordera (veure mapa 5 de la cartografia general).

##### Propostes de criteris i accions dirigits prioritàriament a la gestió

- 2.5. Mantenir els jardins Santa Clotilde, Pinya de Rosa i Mar i Murtra, pel seu valor històric i patrimonial.
- 2.6. Impulsar l'elaboració d'estudis i informes d'impacte i integració paisatgística de totes les propostes de noves infraestructures viàries, que incloguin mesures d'integració paisatgística.
- 2.7. Garantir la connexió ecològica i paisatgística entre el massís de l'Ardenya i el de les Gavarres a través de la carretera C-31, en el seu tram entre Santa Cristina d'Aro i Llagostera.
- 2.8. Preservar el valor patrimonial de la carretera GI-682, de Sant Feliu de Guíxols a Tossa de Mar, i la carretera GIV-6821 de Llagostera a Tossa de Mar a través de Sant Grau d'Ardenya. Ambdues són

carreteres històricament ben inserides al territori i amb àmplies vistes escèniques a la trobada entre el massís de l'Ardenya i el mar, sobretot la GI-682.

- 2.9. Promoure accions per tal de millorar la qualitat estètica i ambiental de les urbanitzacions de l'Ardenya-Cadiretes (Aiguaviva Parc, Montbarbat, Lloret Verd, los Pinars, Terrafortuna, Mas Altaba i Santa Seclina). Les actuacions aniran encaminades a la millora dels accessos, perifèries, a regulació de les tipologies constructives i dels tipus de cobertes, i els codis cromàtics en les edificacions, així com a l'asfaltat de carrers, l'enllumenat públic, la recollida de residus, o la creació i rehabilitació dels espais públics.
- 2.10. Millorar els perímetres de les urbanitzacions, amb dues finalitats: estètica i de protecció davant els incendis forestals. Amb uns límits definits i identificables, i zones d'integració amb l'entorn natural ordenades i dissenyades per fer front als incendis forestals.
- 2.11. Els espais testimonials de dunes com a la platja de Sant Pol a Sant Feliu de Guíxols, a la cala dels Canyerets també a Sant Feliu de Guíxols, a la platja de Santa Cristina a Lloret de Mar, han d'estar integrats dins l'espai urbà, ben conservats, no fragmentats i explicatius del paisatge originari. Emprar el potencial didàctic i pedagògic dels espais dunars amb l'objectiu d'augmentar el grau d'identificació de la població amb aquests paisatges i conscienciar-la del seu caràcter singular i de la seva fragilitat.
- 2.12. Promoure el control i definició de les masses forestals per tal de reduir el risc d'incendi forestal.
- 2.13. Establir límits concrets entre les zones de boscos i els àmbits d'interès visual com a sistema d'accentuació dels elements de valor en el paisatge com ara els penya-segats de la costa o en diferents punts del Massís de Cadiretes.
- 2.14. Evitar les afectacions, alteracions geomorfològiques o la instal·lació de telecomunicacions, parcs eòlics i fotovoltaics o altres elements potencialment distorsionadors sobre el fons escènic emblemàtic de l'Ardenya-Cadiretes.
- 2.15. Evitar la desfiguració de les fites paisatgístiques del far de Tossa de Mar i el nucli històric de s'Agaró, amb construccions, infraestructures, i en general, amb barreres visuals que impedeixin o dificultin considerablement la percepció de les imatges més interessants, per causa de la seva dimensió, forma o color.
- 2.16. Impulsar iniciatives que promoguin les vinculacions dels punts arqueològics de principal interès amb els itineraris paisatgístics com a suplement pedagògic de la xarxa de recorreguts.

#### Propostes de criteris i accions dirigits prioritàriament a l'ordenació

- 2.17. Promoure plans especials d'ordenació paisatgística en espais urbans ja consolidats a la façana litoral, en aquest sentit es recomanen reordenacions i si s'escau l'eliminació de construccions en desús en les rehabilitacions i/o canvi d'ús. A més, cal que aquests projectes de millora paisatgística prevegin un tractament acurat de les zones lliures, incorporin elements vegetals i tinguin en compte el tractament de les façanes.

En aquest sentit, s'enumeren les següents àrees urbanes:

- Façana litoral de Lloret de Mar-Blanes, Canyelles.
  - Urbanitzacions al nord de Tossa de Mar, S'Agaró - Sant Feliu de Guíxols, i Platja d'Aro - S'Agaró.
  - Sant Feliu de Guíxols: sòl urbà zona urbanització Ca n'Oliva.
  - Sant Feliu de Guíxols: sòl urbà zona sud de la urbanització Punta Brava.
  - Tossa de Mar: sòl urbà zona
- 2.18. Introduir en la revisió dels plans d'ordenació urbanística municipal de Lloret de Mar, Sant Feliu de Guíxols i Tossa de Mar un apartat específic sobre el tractament paisatgístic dels vials d'accés a aquestes poblacions amb l'objectiu de garantir uns accessos als nuclis urbans ordenats i que facilitin la transició entre els espais oberts i els paisatges urbans, a la vegada que reforcin el caràcter i la identitat dels nuclis urbans als quals estan vinculats.
  - 2.19. Elaborar un pla especial urbanístic d'ordenació del paisatge dels espais d'horta de la vall de les Comes al municipi de Sant Feliu de Guíxols. El Pla ha de procurar perquè els horts estiguin ben inserits al lloc, els materials que el conformen siguin respectuosos amb els elements del medi natural i coherents amb els valors paisatgístics del seu entorn, i que l'activitat productiva dirigida a l'autoconsum pugui coexistir amb les activitats de caràcter social, lúdic o educatiu. En aquest sentit, han de ser objecte d'una adequada ordenació paisatgística seguint les indicacions de la *Guia d'integració paisatgística d'horts urbans i periurbans* editada per la Direcció General d'Arquitectura i Paisatge del Departament de Política Territorial i Obres Públiques. En general, promoure espais d'horta en les noves extensions urbanes al voltant del massís de l'Ardenya-Cadiretes.
  - 2.20. Establir pautes de control en l'ordenació i criteris d'edificació (volums, tipologies de construccions i materials, colors) per tal de minimitzar l'impacte de les edificacions disperses incloses en els àmbits visuals dels penya-segats i dels vessants boscosos que arriben fins al mar.
  - 2.21. Promoure un pla especial d'ordenació del paisatge de les activitats comercials associades als eixos viaris de les entrades als nuclis amb incidència visual (edificis, exposicions a l'aire lliure, instal·lacions adjacents, cromatismes, retolació). Aquesta actuació és prioritària a Lloret de Mar (per Vidreres) i a Blanes (av. d'Europa).
  - 2.22. Iniciar uns treballs de restauració progressiva amb condicions paisatgístiques adequades els camins rurals, les carreteres, els senders, els camins ramaders i altres vies de comunicació que puguin resultar afectades per la construcció del tram de la C-32 fins a Lloret.
  - 2.23. Pel fet que transcorren per àrees sensibles, reintegrar paisatgísticament el tram Blanes-Lloret de la C-32, mitjançant barreres, tancaments, filtres vegetals o altres tècniques i estratègies amb l'objectiu de millorar-ne tant l'aspecte com la connectivitat social i ecològica entre els ambients continentals i litorals.

- 2.24. Promoure una xarxa d'itineraris paisatgístics i de miradors accessibles a peu o amb vehicles, on la percepció i interacció amb el paisatge és més àmplia i suggerent. Aquesta xarxa, que comprèn miradors i camins existents, i d'altres a consolidar, hauria de rebre, allà on correspongui, les actuacions necessàries de condicionament, senyalització, manteniment i difusió per tal de potenciar la funció de facilitar la percepció dels valors del paisatge i el coneixement del territori. Són els miradors de Sant Elm, Carcaixells d'en Dalmau, Puig Cadiretes, Sant Grau, Turó de Sant Joan, i els itineraris paisatgístics a peu o bicicleta del GR-92 (que inclou el camí de ronda de s'Agaró, i de Sant Feliu de Guíxols a Sant Pol), Solius-Carcaixells, Sant Feliu-Sant Baldri, Ruta del Carrilet, i els motoritzats de l'itinerari Costa Brava, Tossa-Llagostera (GIV-681), Lloret-Vidreres (C63), Hostalric-Punta de la Tordera (veure mapa 2.2, al final de la fitxa). Integrar el conjunt de miradors i itineraris al Pla territorial parcial de les Comarques Gironines.
- 2.25. Prestar en els POUMS d'aquesta unitat de paisatge una especial atenció a aquells altres miradors i itineraris accessibles, a aquells que es troben en els espais periurbans i també als camins de ronda marítims.