

Capçaleres del Llobregat


COMARCA:	Ripollès	
SUPERFÍCIE:	5.689 ha	
MUNICIPIS:	La unitat inclou parcialment els municipis de les Llosses i Gombren	



Figura 26.1: La vall de la riera de Llimós, molt oberta a l'alçada dels plans de Matamala. Al fons, els relleus del Prepirineu de Berga.

Trets distintius

- Relleu abrupte i intrincat constituït per serres disposades en paral·lel i de direcció oest-est, modelades en materials sedimentaris plegats i deformats per l'orogènia alpina.
- Vegetació molt densa que recobreix grans superfícies, constituïda per comunitats montanes com les pindes de pi roig, les rouredes i les fagedes.
- Poblament dispers en masies i petits veïnats que exerceixen una feble pressió sobre el medi i el paisatge.
- Predomini de les activitats econòmiques tradicionals basades en els aprofitaments agro-ramaders i forestals.

Principals valors en el paisatge

- Els ecosistemes forestals i de ribera, així com els espais connectors.
- Les ermites i castells, molt abundants i disperses en punts estratègics.
- El valor estètic dels patrons agroforestals i dels horitzons permanents constituïts per les altes carenes de les serres i turons com en el cas dels cingles de Tubau.
- L'ús social dels espais naturals protegits de la serra de Catllaràs, els rasos de Tubau i la serra de Montgrony.
- Les explotacions agroramaderes i forestals que s'agrupen al voltant de la riera de Llimós.



Figura 26.2: Les serres prepirinenques recobertes de pi roig després d'una nevada al coll de Merola.



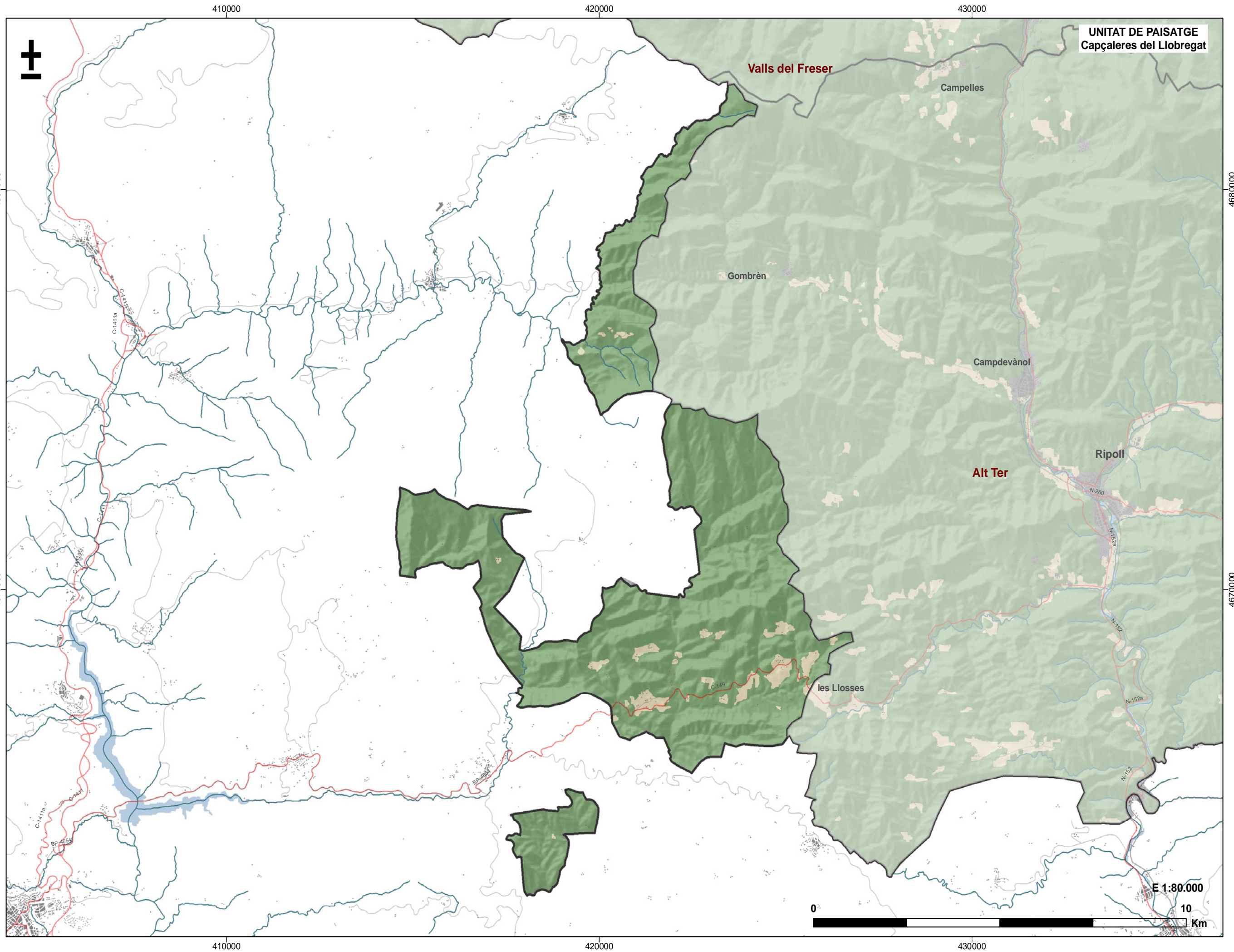
Figura 26.3: El poblament dispers és un tret característic del paisatge com ho mostren aquestes masies del veïnat de Matamala.



Figura 26.4: La ramaderia és una de les principals activitats econòmiques. Ramat de vaques pasturant als prats i boscos de Palmerola.



Figura 26.5: Les fagedes colonitzen els obacs com aquest de la riera de Moreta.



Elements naturals que constitueixen el paisatge

La unitat de paisatge Capçaleres del Llobregat es correspon, pel que fa a les comarques gironines, amb el sector més occidental dels municipis de les Lloses i Gombrèn, i abasta aquells relleus que drenen les seves aigües cap la conca del Llobregat.

A grans trets, la disposició del relleu respon a l'estructura imposada per la presència de les serres prepíreniques. Aquestes segueixen una direcció est-oest, en relació amb la direcció dels grans eixos de plegament que van aixecar i deformar els materials sedimentaris dipositats en la conca d'avantpaís sudpirinenca. Els materials que predominen són els conglomerats, els gresos, les margues i les margocalcàries, tots ells del Paleogen. L'alineació més meridional està constituïda per les serres de Picancel, fora de l'àmbit d'aquest Catàleg, i la serra de Baumala. A continuació es troba el serrat del Molló (1212 m), i el serrat de Matamala, amb 1363 m al Pedró de Matamala. Més al nord destaquen els cingles de Tubau amb el Pedró de Tubau (1543 m), el cim més elevat del sector. Finalment, al nord del coll de Merolla s'aixequen les estribacions més meridionals de la serra de Montgrony, ja dins la unitat de l'Alt Ter.

El sistema de cursos fluvials s'ha encaixat en el relleu seguint dues direccions principals: alguns com la riera de Llimós han buidat les capes dels materials més tous: les margues i les argiles sobretot, i han obert valls relativament amples. Uns altres cursos han tallat perpendicularment l'alineació de serres i segueixen un traçat de nord a sud, com és el cas de la riera de Merlès o del mateix Llobregat, els quals han obert congostos al trobar-se amb les capes de materials més resistents.



Figura 26.6: Meandre de la riera de Merlès a l'alçada del Saiol.



Figura 26.7: Les pinedes de pi roig amb sotabosc de boix són els boscos més estesos arreu.

L'altitud mitjana oscil·la entre els 800-900 m al fons de les valls i els més de 1500 m dels cims de les muntanyes, fet que condiciona l'aparició d'un clima de tipus temperat humit, amb una tendència a la continentalitat que augmenta en direcció a la vall del Llobregat. La temperatura mitjana anual oscil·la entre els 9-11°C i és més baixa encara als nivells més alts. Les precipitacions són abundants, al voltant dels 900 mm anuals, a l'hivern motes vegades en forma de neu, i no hi ha sequera estival, encara que alguns anys les pluges poden disminuir força a l'estiu.

Sota aquest clima la vegetació mediterrània ocupa espais insignificants i en canvi els boscos caducifolis i les pinedes montanes predominen absolutament en el paisatge vegetal. La roureda de roure martinenc (*Quercus humilis*) seria el bosc potencial de la major part del territori però costa trobar rouredes ben desenvolupades ja que s'ha vist substituïda a la majoria de llocs per la pineda secundària de pi roig (*Pinus sylvestris*). Als obacs més marcats s'hi troben fagedes però aquestes escassegen a mesura que s'avança cap a ponent i el seu lloc és ocupat per la pineda natural de pi roig.

Les comunitats faunístiques són les característiques dels boscos caducifolis montans, trobant-se espècies de gran interès com el cérvol, el gall fer i la marta a la serra de Catllaràs i l'àliga daurada que nia a la serra de Montgrony.

Evolució històrica del paisatge

Les primeres notícies de la presència humana en aquestes serres estan relacionades amb les restes de monuments funeraris com és el cas del megàlit del Clot de les Dones Mortes, a la parròquia de Vallespirans, i d'uns 3500 anys d'antiguitat. És, però, a l'alta edat mitjana quan les serres de les Capçaleres del Llobregat viuran una revifada demogràfica deguda a la recolonització empenya el segle IX sota la direcció del comte Guifré el Pilós i de l'abat de Ripoll. És en aquest període quan es funden moltes de les parròquies, com Palmerola i Matamala, que articularan durant molts segles la població i les activitats econòmiques del sector. És també en aquest període que es construeixen alguns castells com el de Montgrony, Palmerola, la Guardia i la fortalesa del coll de Merolla, i també es fortifiquen moltes masies per tal de consolidar el control del territori.

Des de l'edat mitjana fins a l'actualitat l'organització del territori i el paisatge ha canviat ben poc. L'espai s'organitza al voltant de masies i veïnats, un poblament dispers que articula l'aprofitament dels recursos que ofereix el medi de muntanya: petits horts pel consum propi; camps de conreu de forment, sègol i ordi; prats de pastura pels ramats i l'explotació forestal dels boscos.

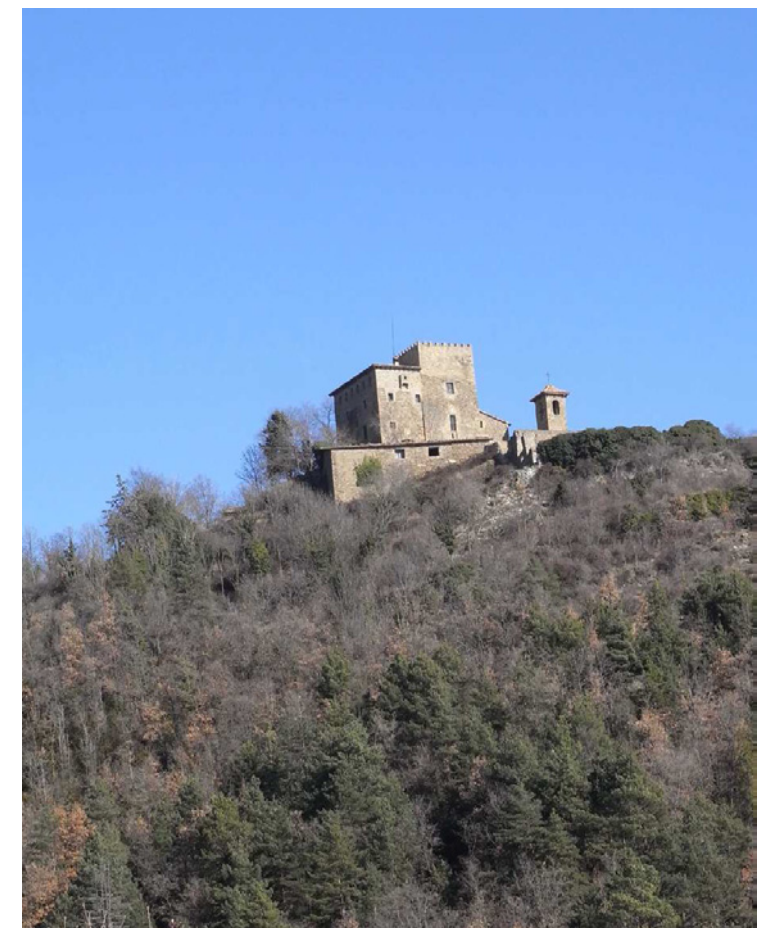


Figura 26.8: El castell de Palmerola situat estratègicament dalt d'un turó.

Els plans de la vall de la riera de Llimós eren un dels llocs de pastura dels ramats transhumants, una pràctica ramadera instaurada a l'edat mitjana que garantia el trànsit d'uns ramats constituïts per milers d'ovelles entre les terres baixes i les altes valls pirinenques. Per la zona passava una de les carrerades més freqüentades que des dels plans de Matamala pujava per la riera de Merlès i l'obaga del serrat de l'Auró per anar cap a Gombren i enfilar-se cap a la serra de Montgrony, baixar cap a Planols, Queralbs i des d'allí dirigir-se o a les valls del Freser, o a les altes valls del Ter per Pardines, Tegurà i Setcases.

Al segle XIV l'epidèmia de pesta negra va delmar moltes de les masies de la zona que, junt amb els conreus, van quedar abandonades fet que va comportar una modificació del paisatge en el sentit d'una disminució de l'espai humanitzat en front de l'espai forestal més agrest. La recuperació econòmica es va produir al llarg dels segles XVI i XVII, la qual cosa va comportar l'ampliació de masies i veïnats junt amb una expansió de les terres de conreu i de pastura, en relació amb la intensificació de les activitats agrícoles i ramaderes. El període de prosperitat basat en les activitats tradicionals va culminar a mitjans del segle XIX, moment en que s'assoleix el màxim de població (1.468 habitants a Les Llosses el 1854).

En el segle XIX, les necessitats de carbó vegetal que tenien les fargues instal·lades al Ripollès va exercir una gran pressió sobre els boscos de tota la zona, els quals es van veure sotmesos a tals recurrents. L'activitat de les fargues però va anar desapareixent gradualment de manera que al llarg del segle XX les activitats econòmiques principals van tornar a centrar-se en els aprofitaments agroramaders i forestals, produint-se cada vegada més una integració agroramadera de manera que la major part dels conreus estan al servei de l'alimentació dels



Figura 26.9: Masia de la Roca, a l'entrada del camí que porta al veïnat de Palmerola.



Figura 26.10: Església de Santa Maria de les Llosses.

ramats establats de bovins. Les darreres dècades el bestiar boví per a llet ha anat reculant en favor del bestiar boví per a engreix, com a conseqüència de les polítiques agràries impulsades per la PAC.

Entre finals del segle XIX i l'any 1950 la població es va mantenir més o menys constant. A partir d'aquesta dècada es va produir un despoblament molt important sobretot degut a l'abandonament de moltes masies i veïnats, que en alguns casos han passat a ser segones residències. En total des de l'any 1950 fins l'actualitat els efectius de població han disminuït al voltant del 70%, amb una població que presenta un fort índex d'envelliment. Així, per exemple, al municipi de les Llosses la població ha passat de 1.157 habitants l'any 1950 a només 234 el 2009.

Paisatge actual

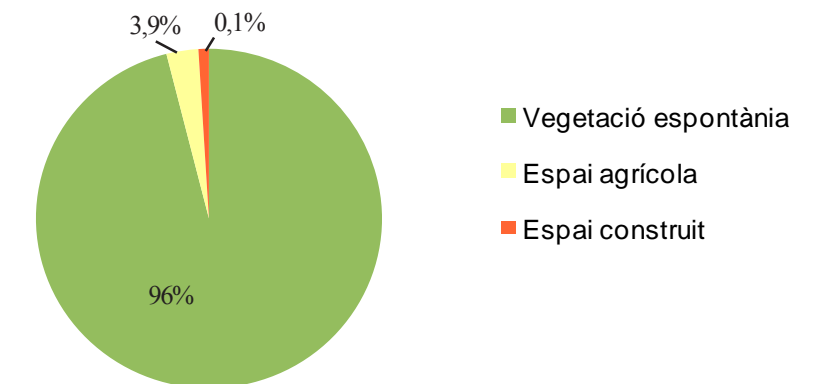
El paisatge de les serres i valls de les Capçaleres del Llobregat es caracteritza pel predomini de la coberta forestal. El relleu agrest i trencat de les serres prepirinenques està recobert per densos boscos on predomina sobretot el pi roig. De tant en tant apareixen alguns claps de caducifolis, rouredes principalment, que ocupen les obagues més humides. Els boscos caducifolis de ribera ressegueixen en forma de sanefa els cursos d'aigua els quals existeixen al fons de totes les valls i són un element característic del paisatge d'aquestes muntanyes.

Els nuclis de població principals se situen als fons de la vall del Llobregat. En les valls secundàries els pobles tenen unes dimensions més reduïdes i a vegades, com és el cas de les Llosses presenten un poblament disseminat constituït per masies aïllades i veïnats de poques

cases agrupades al voltant d'una església parroquial. A les proximitats de les masies i veïnats hi sol haver petites extensions de camps de conreu, sovint esglaonats d'acord amb el pendent dels vessants, en els quals antigament s'hi conreaven cereals i en l'actualitat hi predominen els farratges o les pastures pel bestiar boví i, en menor proporció, l'equí.

Algunes masies abandonades s'han reconvertit en segones residències o en cases de colònies i alguna de situada al costat dels eixos viaris principals s'ha dedicat al sector de la restauració. A la vora de la riera de Merlès s'hi situa un càmping.

Les infraestructures viàries es limiten, per una banda a la carretera C-26 que uneix Berga amb Ripoll, la qual segueix el camí d'una via romana que després va ser camí ral. Aquest camí es va eixamplar entre els anys 1931 i la dècada dels anys 50 del segle passat en que es va completar el seu traçat però va continuar amb el ferm de terra i pedra, i no es va asfaltar i prendre l'aspecte de carretera fins l'any 1970. Més al nord la carretera B-402 i GI-402 connecta Guardiola de Berga amb Campdevànol a través del coll de Merolla.



Grans usos i cobertes del sòl.

Font: Elaboració pròpia a partir de la cartografia d'usos i cobertes del sòl (ICC)

Expressió artística del paisatge

No abunden les obres artístiques, literàries o pictòriques, centrades en el paisatge del sector gironí estricte de les capçaleres del Ter. En canvi hi ha moltes referències literàries d'elements del paisatge veïns com ara la serra de Montgrony o les fonts del Llobregat. Aquest és un fragment d'una de les llegendes sobre les fonts del Llobregat:

«Per proveir d'aigua el castell volia conduir la de les fonts del Llobregat, que aleshores arribaven fins a l'Espluga. També hi volia menar les de Maials, de Vilagran i de Vila-xica, les quals féu arribar fins al pla de la Pera. Al bo i millor de les obres, un dels treballadors va dir: "Aviat acabarem la feina, si Déu vol". El comte, furiós, el reprengué, irat de manera semblant a com havia contestat al mestre d'obres que aixecava la torre, i a l'instant les aigües es van deturar justament al punt on es trobaven. Les fonts

del Llobregat van recular fins a Castellar de N'Hug, on encara ragen. A Serra-seca hom pot veure un gros solc fet a cops d'escoda damunt de la roca viva, que recorda el conducte per on havia de passar l'aigua.»

El següent fragment d'una narració de l'escriptor Joan Perucho, del 1920, on es descriu l'itinerari seguit pels personatges de la narració per anar de Castellar de N'Hug al castell de Mataplana, en una ruta que travessa aquesta unitat de paisatge:

«A migdia sortiren de Castellar de N'Hug, en petita caravana, Cabrera, el canonge Matons, Montpalau, Novau i Amadeu. Es dirigien al castell de Mataplana per uns agrestos camins de cabres. El paisatge era imponent, d'una desolada salvatgeria, amb la flora pròpia d'alta muntanya. Montpalau herboritzà discretament i collí un exemplar raríssim, a penes conegut, de la Matricaria chamomilla.

El camí s'enfilava a altituds considerables per a davallar, més tard, a obagues valls d'avets. Trobaren petites cascades d'aigua gelada i gorgs pregonament misteriosos. Malgrat ésser a l'estiu, feia bastant fred i se'ls posaren vermelles les puntes de les orelles. Caminaven seguint el corriol, i algunes vegades veien ramats d'ovelles que pasturaven aquella herba pobra i grisa. Damunt de llurs caps, volaven lentament sis o set corbs sinistres. Arribaren a Maians, masia isolada en el pla anomenat de la Pera o de l'Esplugu, car amb tots aquells noms és conegut. A partir d'aquest pla encimbellat començava una impressionant davallada, a través de l'ombrívola Baga Lluna, enorme i atapeït bosc d'avets que desemboca en una majestuosa fondalada, al final de la qual, dalt d'una coma esquerra, hi havia el cèlebre castell de Mataplana, a poca distància del tenebrós gorg dels Banyuts. [...]



Figura 26.12: Els cingles de Tubau.



Figura 26.13: Els ramats de bovins i equins pasturen els camps i boscos, com aquests cavalls de Moreta.

A llur davant aparegué, sinistre, el bastiment enrunat del castell de Mataplana i la silueta de la capella de Sant Joan de Mata. Caigué un llampec seguit d'un gran tro.» (Perucho, 1960).

La llegenda del comte Arnau situa aquest personatge mític al castell de Mataplana i en les seves andances es fa referència a elements del paisatge d'aquesta zona com Gombrèn, la Fossa dels Moros, el castell de Blancafort o de les Dames, el gorg dels Banyuts, Mataplana i Montgrony.

Valors en el paisatge

Els **valors naturals i ecològics** del paisatge de les Capçaleres del Llobregat deriven de la combinació d'un relleu agrest, densament recobert per boscos molt densos d'afinitats medioeuropees com són les rouredes, les fagedes, les pinedes de pi roig i els boscos caducifolis dels riberals. Les formes de relleu sovint deixen al descobert cingles i codines on es mostra la roca nua.

Tres espais naturals protegits (PEIN): la serra de Montgrony, els rasos de Tubau i la serra de Catllarès preserven una part del paisatge de la zona. A més, seguint l'eix de la carretera BV-4656 s'hi troba la Geozona150 Borredà-Sant Jaume de Frontanyà referent a un complet tall estratigràfic dels sediments eocènics. A més dels esmentats, s'han de citar les rieres de Merlès i Llimós, el riu Merdançol, els espais naturals de la serra de Matamala i serra de Sant Marc i els connectors ecològics de Baumala i coll de Solis, al sud, i del coll de Merolla al nord.

Els **valors estètics** fan referència per una banda als patrons agroforestals constituïts pel mosaic format pel bosc (pinedes de pi roig i rouredes) i les àrees de conreu herbaci, sovint esglaonades en els vessants però sense utilitzar la pedra seca. També hi destaquen algunes valls estretes com la capçalera del riu Merdàs.

Les cingleres de Tubau i les carenes de les serres de Cosp i de Matamala consisteixen perfils i singularitats que contenen elevats valors estètics deguts a la particularitat de les formes de relleu. També cal destacar els contrastos entre els boscos caducifolis, els boscos mixtos i els boscos de ribera que es troben presents a les obagues i resseguint els cursos fluvials. En el mateix sentit, al límit sud de la unitat, a les proximitats de l'església de Santa Maria de Matamala, l'absència de planes obliga a escalar la muntanya per establir-hi els camps de conreu, que queden emmarcats per una matriu forestal. Aquesta estructura singular, també es localitza a altres indrets muntanyosos, com a l'Alta Garrotxa.

El **valors històrics** es concentren en tres edificis d'origen medieval, les ermites de Santa Maria de les Lloses i de Santa Eulàlia de Viladonja i l'església fortificada de Santa Maria de Matamala i en el castell de Palmerola, reedificat seguint l'estil medieval. El conjunt de masies també té un valor històric i estètic, com a mostra de l'arquitectura rural tradicional i de l'explotació agrària, ramadera i forestal de la zona.

Per altra banda, També cal destacar la rellevància i l'adaptació dels eixos de comunicació històrics que segueixen els corredors naturals i s'integren adequadament al paisatge, com la carretera C-26 de Ripoll a Palmerola.



Figura 26.14: L'aprofitament forestal és una de les activitats econòmiques principals.

Els espais d'interès natural (Serra de catllaràs, Rasos de Tubau i Serra de Montgrony) i el tram de la riera de Merlès que és apte per a la pesca concentren els **valors socials** del paisatge, sobretot perquè són espais on la gent hi va a caminar.

Pel que fa als **valors productius** cal destacar l'aprofitament forestal i la indicació geogràfica protegida (IGP) Vedella dels Pirineus, que abasta tot el territori de la unitat i a la qual s'hi poden afegir les explotacions ramaderes que ho desitgin mentre compleixin els requisits de qualitat que es demanen.



Figura 26.15: Casa de colònies de Moreta.

Principals rutes i punts d'observació i gaudi del paisatge

Hi ha dos itineraris que permeten la contemplació del paisatge del sector més oriental de les Capçaleres del Llobregat i que són aptes per la circulació dels vehicles motoritzats i circulen, majoritàriament, fora de l'àmbit d'aquest Catàleg. Un d'ells és la carretera C-26 que uneix Ripoll amb Berga. Aquesta carretera ressegueix el curs de la riera de les Llosses, afluent del Ter, des de Ripoll fins als plans del veïnat de Santa Maria de les Llosses punt on el relleu canvia l'orientació cap a ponent i fixa la divisòria d'aigües entre la conca del Ter i la del Llobregat. En aquest punt es pot observar un dels paisatges més representatius d'aquest sector de muntanya. El relleu es suavitzava i el bosc tancat deixa pas a una àrea de conreus i pastures, humanitzada des de molt antic, on sembla que el paisatge no hagi canviat des de molts segles enrera. Es tracta de les planes de Santa Maria de les Llosses, un petit llogarret de masies disperses pel vessant de solell de la vall i articulades per la presència de l'església romànica de Santa Maria.

La vall, molt oberta en aquest punt, permet l'existència d'amplis camps de conreu i pastura, mentre que les pinedes de pi roig amb roures recobreixen densament l'obaga i la part més alta i costeruda dels pendents solells. A poca distància en direcció a ponent i tot seguint la riera de Llimós, es troba el petit nucli bastit al voltant de l'església parroquial de Matamala, el qual corona un petit turó circular. Els extensos plans que voregen el veïnat van ser en el passat un centre de trobada dels ramats transhumants que des d'aquest punt s'enfilaven per la serra de Montgrony camí de la vall de Ribes en busca dels prats alpins de les altes valls pirinenques. Des d'aquí la carretera inicia un descens suau cap a Palmerola. El castell de Palmerola es fa visible dalt un petit turó un cop travessada la riera de Merlès. En aquest sector i fins arribar a Borredà, ja fora de l'àmbit d'aquest Catàleg, la carretera serpenteja per superar uns turons densament recoberts pel bosc.

L'altre itinerari ressegueix les carreteres GI-402 i B-402 de Campdevàrol a Guardiola de Llobregat, amb un traçat paral·lel al que s'acaba de descriure, només uns 12 quilòmetres al nord. Des de Campdevàrol la carretera s'enfila per la vall del riu Merdàs fins arribar al poble de Gombrèn, des d'aquest punt la via es fa molt estreta i revirada a través d'un sector de relleu agrest on es poden observar amb detall els diferents tipus de roca que afloren en el sector i la disposició gairebé vertical dels materials. Tota l'àrea es recoberta per densos boscos de pi roig amb boix fins arribar al coll de Merolla (1100 m), punt emblemàtic situat a la divisòria d'aigües entre les conques del Ter i el Llobregat. El coll, malgrat la seva modesta altitud, sovint és recobert per la neu fet que pot provocar el tancament de la carretera al trànsit. Hi destaca l'edifici del refugi de muntanya propietat del Centre Excursionista de Catalunya, situat al mateix coll i punt de partida per a l'ascensió al roc de Tubau (1545 m) i a les zones d'escalada properes. Des del coll la carretera descendeix, també amb moltes corbes, en direcció a la Pobla de Lillet, ja fora de l'àmbit d'aquest Catàleg.



Figura 26.16: La carretera C-26 connecta Berga amb Ripoll.



Figura 26.17: Santa Maria de Matamala situada dalt d'un turó.

El principal itinerari per seguir a peu és el sender de gran recorregut GR-241, en el tram que ressegueix la riera de Merlès. El GR-241 segueix un itinerari circular amb inici i final al poble de Borredà i que passa per llocs emblemàtics de la zona com Sant Jaume de Frontanyà (fora de l'àmbit d'aquest Catàleg).

Pel que fa als miradors, malgrat que es tracta d'una zona de muntanya i que cada pic o carena hauria d'oferir bones visuals sobre el paisatge de l'entorn, el fet és que el dens recobriment forestal que existeix a tota l'àrea limita molt la visibilitat ja que no abunden els llocs enlairats i desprovistos de vegetació. El pedró de Tubau (1543 m) és el cim més alt de tota l'àrea i gairebé l'únic des d'on existeixen unes bones panoràmiques obertes en totes direccions. Des d'aquest cim es divisa la serra de Montgrony al nord, els relleus del serrat de l'Auró, del pedró de Mateus i de la serra de Faig i Branca cap el sud, mentre que en direcció a ponent es retalla en l'horitzó la fita inconfusible del Pedraforca. L'únic inconvenient és que l'ascensió al pedró de Tubau, encara que no presenta massa dificultats, està a més de cinc hores de camí a peu després d'una aproximació amb vehicle per la carretera de Sant Jaume de Frontanyà a la Pobla de Lillet.

Un petit mirador d'abast local i accessible amb vehicle, està situat a la plaça de davant l'església de Santa Maria de Matamala, situada dalt un petit turó com abans s'ha comentat. Es tracta més aviat d'un balcó-mirador amb una vista excel·lent sobre les amples planes de pastura i conreu de la vall de la riera de Llimós, molt oberta en aquest punt. La vista permet copsar tots els elements característics del paisatge d'aquesta vall: la geometria i composició del mosaic agrícola, la xarxa de camins, el tipus de bosc, la disposició de les masies en l'espai, etc. A més, en direcció oposada s'observa en primer pla i a tocar el nucli fortificat del veïnat de Matamala.

Dinàmica actual del paisatge

Les condicions adverses que imposa el medi de muntanya i unes vies de comunicació deficientes només arranades a la segona meitat del segle passat han incidit sobre les dinàmiques del paisatge d'un territori que es caracteritza per una feble presència humana, una estructura de poblament dispersa i unes activitats econòmiques tradicionals basades en les petites explotacions agroramaderes i silvícoles.

Els boscos tendeixen a guanyar terreny en detriment de les pastures i camps de conreu que es van abandonant en relació amb una població local envellida que no troba relleu generacional per mantenir les activitats agràries tradicionals.

La ramaderia és el sector al voltant del qual se supediten la resta d'activitats agràries. Es desenvolupa en tot un conjunt de petites explotacions situades sobretot a l'entorn de l'eix principal de comunicacions: la carretra C-26, les quals disposen de petits ramats generalment establats però que també tenen a disposició les pastures dels camps i boscos propers. En les últimes dècades s'ha produït una disminució del bestiar boví productor de llet en favor del bestiar boví d'engreix, fet que ha motivat el canvi cap a l'establació dels ramats.



Figura 26.18: L'abandonament de les masies és una de les dinàmiques negatives més importants.

El sector turístic està encara poc desenvolupat i es limita a la presència d'un càmping, a la riba de la riera de Merlès. Algunes masies s'han reconvergit en edificis de colònies per a grups d'escolars i algunes altres en cases de turisme rural.

La baixa densitat de població i la manca d'altres sectors econòmics diferents als agraris fa que no es detectin grans impactes en el paisatge del sector. Aquests, en tot cas, es limiten a elements puntuals que tenen una incidència molt local. Es tracta principalment de cobertes i paraments d'alguns edificis, com per exemple, granges, magatzems, casetes de tancament de pous o transformadors elèctrics, etc., que estan construïts o acabats amb materials i colors poc adequats i dissonants amb les formes de l'arquitectura tradicional del lloc, fet que provoca un impacte visual i estètic circumscrit al camp visual afectat per l'element en qüestió.

Altres impactes són causats pel traçat d'alguna línia elèctrica de mitjana tensió a la zona del veïnat de Vila-seca, i a les antenes de comunicacions situades dalt el turó del Lladrer.



Figura 26.19: Les sitges són uns dels elements que sovint estan poc integrats en el paisatge.

Possible evolució del paisatge

El paisatge del sector oriental de les Capçaleres del Llobregat és molt estable i en els seus trets fonamentals ha restat sense grans canvis des de l'edat mitjana, període en el qual va adquirir l'estructura que el caracteritza, fins l'actualitat.

La composició de les masses boscoses que dominen el paisatge de l'àrea no sembla que hagin de patir canvis substancials, almenys a curt i mitjà termini. En tot cas, es pot produir una expansió progressiva en els solells d'espècies i comunitats mediterrànies –com l'alzinar muntanyenc–, si és que continua l'augment de temperatures com a conseqüència del canvi climàtic.

En tot cas, és de preveure que els possibles canvis que es produeixin en un futur proper siguin subtils, d'abast local, que no modificaran de forma substancial els elements definitoris del paisatge actual. En primer lloc és de preveure un lleu augment de la superfície forestal a mesura que s'abandonin algunes explotacions agroramaderes, ja sigui per la manca de relleu generacional, ja sigui per una disminució de la competitivitat en un mercat agroramader europeu dominat per les grans corporacions del sector agroquímic i alimentari, i amb uns marges de beneficis a la baixa pels petits productors. Tampoc és probable que l'explotació forestal s'intensifiqui en un futur a causa de les dificultats del sector silvícola en competència amb fustes procedents del nord d'Europa i altres regions del món, fet que conduirà a un increment de la densitat de la massa forestal.

Avaluació del paisatge

Debilitats:

- La baixa densitat de població comporta que cada vegada siguin més extensos els sectors naturalitzats del paisatge amb la degradació i pèrdua d'elements i estructures (masies, xarxa de camins i senders, pastures, etc.) relacionats amb les activitats econòmiques tradicionals de muntanya.
- Algunes construccions en sòl no urbanitzable (com ara estables, coberts o línies elèctriques) no segueixen l'arquitectura tradicional i distorsionen el paisatge de vessants i planes.

Amenaces:

- El despoblament i el progressiu abandonament de les activitats ramaderes i agrícoles pot afectar l'estructura del paisatge en el sentit d'una pèrdua dels paisatges humanitzats (masies, xarxa de camins, pastures...).

- El perill d'incendis per l'augment de la superfície forestal i la major sequedat del clima.

Fortaleses:

- Les figures de protecció (tres espais PEIN), que en gran part garanteixen la pervivència i la bona gestió dels valors naturals del paisatge.

Oportunitats:

- El manteniment d'un paisatge molt poc transformat que manté les estructures pròpies dels paisatges de la muntanya mitjana, pot ser la base d'un major desenvolupament d'un sector turístic basat en els valors paisatgístics i el gaudi de la natura.
- La producció d'aliments amb valor afegit, en relació amb el paisatge i amb certificació de qualitat com la IGP Vedella dels Pirineus Catalans.



Figura 26.20: Explotació ramadera a les Llosses.

Objectius de qualitat paisatgística i proposta de mesures i accions

Els objectius de qualitat paisatgística (OQP) i la proposta de mesures (criteris) i accions que s'exposen a continuació són específics d'aquesta unitat de paisatge. Igualment, també són d'aplicació els definits per a tot l'àmbit territorial de les Comarques Gironines continguts en els capítols 13 i 14 de la present memòria (volum 1). Els poders públics i privats, així com els agents socials i la societat en general, han de vetllar pel compliment d'aquests objectius de qualitat paisatgística. El llistat de mesures (criteris) i accions són una proposta per assolir els OQP.

Objectius de qualitat paisatgística

- 26.1. Uns paisatges naturals dels rasos de Tubau i les serres de Montgrony i de Catllaràs ben conservats, amb qualitat paisatgística, viables ecològicament i que compaginin l'activitat agropecuària, l'extracció de recursos naturals i l'ús turístic i de gaudi.
- 26.2. Una carretera C-26 amb valor patrimonial i integrada en el paisatge, que permeti una bona percepció del paisatge.
- 26.3. Un sistema d'itinerari i miradors que emfatitzin les panoràmiques més rellevants i permetin descobrir i interactuar amb la diversitat i els matisos dels paisatges de les Capçaleres del Llobregat.

Criteris i accions

Propostes de criteris i accions dirigits prioritàriament a la protecció

- 26.1. Protegir els espais naturals del coll de Merolla; serra de Sant Marc, al voltant de rasos de Tubau; serra de Matamala; coll de Solis; riera de Merlès i riera de Llimós; i riu Merdançol (veure mapa 5 de la cartografia general).

Propostes de criteris i accions dirigits prioritàriament a la gestió

- 26.2. Promoure el control i definició de les masses forestals per tal de reduir el risc d'incendi forestal. En aquest sentit, impulsar programes de gestió forestal amb herbívors (ruc, cabres, etc.) per a la gestió del sotabosc. Cal alhora fomentar i promocionar les activitats productives associades a les explotacions forestals, tenint especial cura en les tècniques i pràctiques més agressives (tales arreu) en espais de pendent pronunciat.
- 26.3. Preservar el valor patrimonial de la carretera C-26 Ripoll-Palmerola, històricament ben inserida al territori, dotant-la de miradors, per tal que posi en valor els elements de més interès paisatgístics tot limitant-ne les seves dimensions i velocitat de circulació.

- 26.4. Impulsar l'elaboració d'estudis i informes d'impacte i integració paisatgística de totes les propostes de noves infraestructures viàries, que incloguin mesures d'integració paisatgística. Elaborar aquests estudis, en primer lloc, pels projectes d'infraestructura viària que afectin la C-26.

- 26.5. Tots els projectes d'edificacions, construccions o instal·lacions aïllades haurien de sotmetre's a un informe d'impacte i integració paisatgística.

Propostes de criteris i accions dirigits prioritàriament a l'ordenació

- 26.6. El disseny de nous traçats d'infraestructures viàries que creuin la unitat de paisatge Capçaleres del Llobregat, pel seu caràcter de paisatge de muntanya, no haurien de tenir canvis bruscs en els marges amb elements de protecció i seguretat, alhora que les panoràmiques observables des de la carretera haurien de tenir en compte l'existència de les edificacions aïllades.

- 26.7. Evitar models i tipologies edificatòries que interfereixin en la visió o alterin les construccions tradicionals existents. Caldrà promoure l'adequació paisatgística de les instal·lacions associades a les explotacions agràries –granges, coberts per a la maquinària, sitges, etc. –. De la mateixa manera, s'impedirà la localització de construccions d'alt impacte en les visuals de l'emplaçament (per alçada, colors, etc.) a fi de conservar els entorns dels elements del patrimoni paisatgístic.

- 26.8. Garantir l'accés dels ciutadans a aquells llocs on la percepció i interacció amb el paisatge és més àmplia i suggerent. En aquest sentit, cal destacar l'itinerari paisatgístic a peu o bicicleta de Gombrèn a Pedró de Tubau. Integrar l'itinerari al Pla territorial parcial de les Comarques Gironines.