

Baix Montseny


COMARCA:	Aquesta unitat és compartida per les Comarques Gironines (comarca de la Selva) i la Regió Metropolitana de Barcelona (comarca del Vallès Oriental).	
SUPERFÍCIE:	3.474 ha	
MUNICIPIS:	La unitat inclou, parcialment o íntegrament, els següents municipis de les Comarques Gironines: Breda, Riells i Viabrea, Sant Feliu de Buixalleu i Hostalric. També en formen part els municipis de Sant Pere de Vilamajor, Sant Esteve de Palautordera, Llinars del Vallès, Vilalba Sassera, Vallgorguina, Sant Celoni, Fogars de Montclús, Campins i Gualba, de la Regió Metropolitana de Barcelona.	



Figura 25.1: Mosaic agroforestal característic del Baix Montseny, emmarcat per la silueta del massís.

Trets distintius

- Paisatge de transició entre el massís del Montseny i el Montnegre així com, longitudinalment, entre la depressió del Vallès i la plana de la Selva.
- La Tordera transcorre per l'estretíssima depressió Prelitoral i drena la totalitat de l'espai, recollint l'aigua de les rieres que davallen del massís del Montseny i les àrees veïnes.
- Les pinedes, alzinars i suredes recobreixen les parts més elevades i de relleu més abrupte.
- Camps de conreu, sobretot, herbacis, que ressegueixen les principals valls fluvials, en mosaic amb les plantacions d'arbres de ribera.
- Nuclis urbans i els polígons d'activitat econòmica emplaçats a la plana de la Tordera.
- Corredor d'infraestructures integrat per l'autopista AP-7, el ferrocarril convencional, el TAV i la carretera C-35, encaixat al fons de la vall de la Tordera.

Principals valors en el paisatge

- Els boscos de pins, alzines i suros que recobreixen els relleus del Baix Montseny.
- Els fons escènics del massís del Montseny.
- El valor simbòlic del pont trencat, entre Sant Celoni i Santa Maria de Palautordera.
- Els valors històrics presents en nombrosos edificis com per exemple la sagrera de Santa Maria de Palautordera, el monestir de Breda, la rectoria vella de Sant Celoni, etc.
- Els valors estètics i productius de les plantacions de pollancre i plàtans de la vall de la Tordera.



Figura 25.2: Masia de Can Figueres, a Gualba de Dalt.



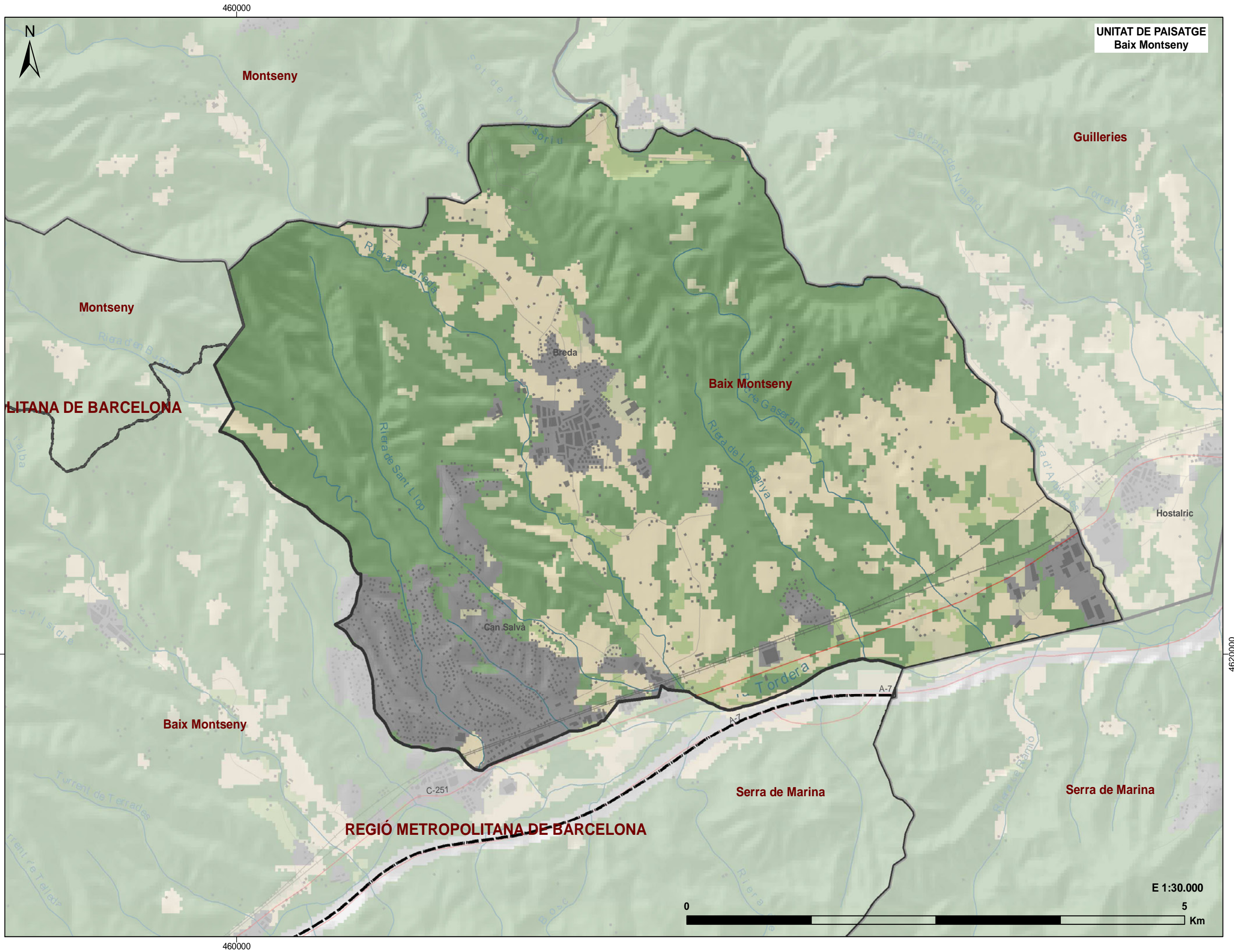
Figura 25.3: Camps de regadiu de blat de moro a Santa Maria de Palautordera.



Figura 25.4: Castell de Fluvià a Sant Esteve de Palautordera, amb una plantació d'oliveres en primer terme.



Figura 25.5: Granja amb horts i conreus a la vall del Pertegàs, als afores de Sant Celoni.



UNITAT DE PAISATGE
Baix Montseny

Montseny

Guilleries

Montseny

LITANA DE BARCELONA

Breda

Baix Montseny

Hostalric

Can Salvà

Tordera

A-7

Baix Montseny

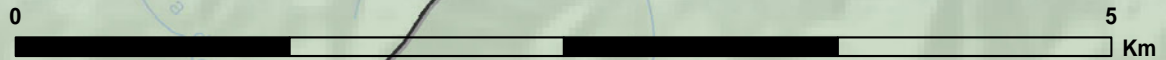
C-251

Serra de Marina

Serra de Marina

REGIÓ METROPOLITANA DE BARCELONA

E 1:30.000



460000

Elements naturals que constitueixen el paisatge

El relleu del Baix Montseny és en general accidentat. Predominen els terrenys amb pendents apreciables per sobre de les planes, a l'inrevés del que succeeix a la plana vallesana veïna. L'extrem nord del Baix Montseny està format per diferents materials, amb una clara diferenciació entre els propis de les planes al·luvials, especialment la del riu Tordera, i els contraforts muntanyosos del massís del Montseny. Mentre que en el primer cas predominen les graves, argiles i conglomerats, en el segon ho fan els materials paleozoics, també presents a la veïna zona del Montnegre, a l'est de la Tordera, ja en plena serralada Litoral.

El clima mediterrani és de tipus humit i temperat, condicionat per la influència marina i les alçades modestes de l'àmbit. Les pluges oscil·len entre els 700 i els 800 mm anuals, amb un màxim tardor i un submàxim primaveral, així com un període breu i moderat d'eixut estival. El curs d'aigua principal és la Tordera. La vall de la Tordera està disposada en direcció nord-est - sud-oest i compta amb diverses petites valls secundàries per on transcorren afluents com la riera de Trentapasses o de Vallgorquina, la riera de Pertegàs, la riera de Gualba, la riera d'Arbúcies, la riera de Breda, el rec de Gaserans o la riera de Lleganya. Entre els cursos més destacables cal esmentar la riera d'Arbúcies, que aporta tanta aigua com la mateixa Tordera al seu pas per Sant Celoni. A banda de les rieres esmentades hi ha nombrosos torrents de breu recorregut i caràcter temporal que solquen el territori.

Les cobertes forestals predominants són les pinedes, sobretot de pi pinyer (*Pinus pinea*) i secundàriament de pinastre (*Pinus pinaster*), junt amb el bosc d'esclerofil·les, suros i alzines, que es localitzen als



Figura 25.6: Els arbres de ribera trenquen la monotonia de les masses contínues de pins i alzines.



Figura 25.7: Carretera que comunica Santa Maria de Palautordera amb Sant Esteve de Palautordera.

estates inferiors dels vessants de muntanya. L'alzinar amb marfull és la comunitat més extensa, encara que sovint les pinedes han ocupat els seus dominis. Juntament amb aquestes espècies, cal remarcar també la presència de fragments de roure africà (*Quercus canariensis*) i, a les parts més altes, altres tipus de caducifoli com el roure martinenc (*Quercus pubescens*) o el castanyer (*Castanea sativa*), a les obagues. A les clarianes i als llocs més alterats predominen les brolles silicícules d'estepes i brucs. A les comunitats de bosc de ribera més ben conservades es poden trobar interessants avellanoses i vernedes.

Evolució històrica del paisatge

Aquest territori ha estat habitat des de molt antic, com a mínim des del neolític, com ho testimonien les restes diverses de megàlits trobats prop de Sant Celoni i l'enterrament neolític trobat a Santa Maria de Palautordera. Els primers assentaments humans documentats procedien de l'edat del bronze final o de principis de la del ferro, entre el tercer i el segon mil·lenni aC, eren de reduïdes dimensions i estaven orientats a les explotacions agrícoles dels fons de vall i a la ramaderia transhumant.

Del període iber es coneixen diversos assentaments, com el que estava fortificat en l'actual emplaçament del castell de Montclús, a Sant Esteve de Palautordera, així com d'altres propers, situats en d'altres punts del piemont del Montseny. Pel que sabem, aprofitaven els recursos dels vessants planers i fons de vall, els quals degueren perdre la seva coberta forestal a favor dels conreus, ja en aquest període, o, com a màxim, en

període romà. Al mateix temps, els ibers practicaven la pastura d'una manera extensiva, un fet important que, unit a l'explotació dels recursos forestals de les zones més abruptes properes a planes i fondals per al seu ús com a combustible i, secundàriament, com a material de construcció, deuria modificar la composició i estructura de les boscos del Baix Montseny.

Durant el domini romà es va construir la principal via d'accés a aquest territori, la Via Augusta, que recorria la plana vallesana i entrava a la Selva seguint el curs de la Tordera. D'altra banda s'han trobat restes de diverses *villae* a Santa Maria de Palautordera, a Fogars de Monclús i, especialment, a Sant Celoni. Aparentment, la bona qualitat del sòl i el clima favorable van afavorir l'establiment de més *villae*, la major part de les quals no detectades, on, a més del cereal, també s'hi conreaven la vinya i l'olivera. Amb tota seguretat es va produir també una afectació dels boscos propers per l'obtenció de llenyes pel combustible i, probablement, per l'ús d'algunes fustes com a material de construcció o per utilitat divers.

En el cas de Sant Celoni, la situació adjacent al camí ral (antiga Via Augusta) propicià l'aparició de nombroses activitats artesanals i d'altres vinculades a l'hostaleria, així com un mercat, ja el segle XII. Amb el creixement del nucli s'imposà l'emmurallament i fortificació, que s'amplià durant el segle XIV, després de la guerra dels remences, assolint la futura capital del Baix Montseny un paper principal dins l'àmbit.

Durant la baixa edat mitjana es té constància de l'aprofitament forestal de certa intensitat a tot aquest àmbit, així com als territoris veïns, per subministrar matèria primera per a la construcció de vaixells per a les drassanes d'Arenys de Mar, Mataró i Barcelona.



Figura 25.8: Conreus farratgers a la zona de Can Colell a Campins.



Figura 25.9: Casc antic de Sant Celoni.

Els molins fariners i tèxtils (drapers) estan documentats del principi de l'edat moderna (segle XVI); cal esmentar que només al tram de la Tordera de Santa Maria n'hi va haver almenys quatre, de manera que la llera fluvial i els cabals del riu, en part ja derivats per al reg, van experimentar una transformació ja en aquesta època.

De les descripcions de Pere Gil sobre geografia de Catalunya, de l'any 1600, es conclou que la Tordera era molt aprofitada, tant per al reg, amb profusió de sèquies, com per a l'extracció d'or, a Sant Esteve de Palautordera. Així mateix, també es relata l'explotació de plom i argent en aquest sector de la conca de la Tordera. D'altra banda, a l'àmbit fluvial, especialment la llera de la Tordera i, secundàriament, en alguns afluents importants, com la riera de Breda, van haver-hi diversos aprofitaments vinculats amb antics molins, inicialment fariners, després paperers i drapers i, més tard (vers el segle XVIII), alguns convertits en fargues.

Al segle XVIII l'augment demogràfic va provocar una intensificació de l'explotació agrícola, amb la creació de petites feixes per fixar els pendents més abruptes, a base de vinya i olivera. Pel que fa als recursos forestals també se n'incrementà l'explotació, tant per la indústria naviliera com pels usos artesans i particulars. A les zones més planeres, l'agricultura de regadiu es va anar obrint pas amb conreus com el cànem, naps, remolatxa i cereals diversos, a partir de derivacions, pous i mines. També es té constància de la plantació d'arbres de ribera (oms, pollancre i verns) per protegir les terres fèrtils de les avingudes fluvials.

Durant el segle XIX Pascual Madoz va certificar la bona salut i l'intens aprofitament del sòl en tot l'àmbit vallesà fins al Baix Montseny, destacant entre els conreus més abundants el blat, cànem, llegums, vinya i olivera;

així com la important extensió d'alzinars i pinedes, també força explotades. La fil-loxera va arribar al Baix Montseny el 1883 i provocà l'eliminació de la vinya, la qual en bona mesura fou substituïda per plantacions de pins, concretament pi blanc i pi pinyer.

A les darreries del segle XIX i principis del XX s'inicià un procés progressiu d'industrialització tèxtil, aprofitant molins i coneixements dels artesans paraires, abundants a l'àmbit, així com de productes forestals. A Campins es creà durant aquest període la primera fàbrica de ciment de l'estat espanyol, que explotava les margues oligocèniques del terme municipal.

A partir de la segona meitat de segle XX s'inicià el declivi del sector primari, inicialment a les zones més abruptes o enlairades, on el baix rendiment del terreny no compensava la feina, i posteriorment –i de manera molt més esglaonada– en sòls més planers de fons de vall, sobretot propers als nuclis urbans, que anaren sent ocupats per noves extensions urbanes, urbanitzacions i polígons industrials.

Des del segle XIX la indústria es van anar implantant a la vall de la Tordera. La producció de ceràmica, a Breda, i el tractament de la fusta eren les activitats tradicionalment més representatives. Aquest procés es va accentuar amb la millora de les infraestructures, especialment la construcció de l'autopista AP-7, i la integració progressiva amb l'àrea de Barcelona. A partir d'aquest moment, sorgiren amb força empreses químiques i metal·lúrgiques, algunes de les quals van entrar, a la darrera del segle XX, en una forta crisi estructural.

El creixement urbà que acompanyà la industrialització va produir-se principiament a Sant Celoni, que va consolidar el seu rol de nucli de referència de la unitat. S'hi van construir nous barris perifèrics amb parcel·lacions marginals i alguns blocs plurifamiliars, però, en general, els creixements van presentar densitats moderades i baixes, i, per tant, no van alterar excessivament el perfil del paisatge. Al contrari, a partir de la dècada de 1970 es van començar a desenvolupar urbanitzacions residencials de baixa densitat, com Júnior Park, Can Salvà o Bosc de la Batllòria, localitzades entre la plana de la Tordera i els vessants del Montseny. El seu impacte va ser important a causa del seu elevat consum de sòl i l'alteració del perfil del paisatge.

Finalment, a partir de la dècada de 1980 el sector serveis va prendre embranzida i proliferaren masies-restaurants, equipaments lligats al lleure, l'educació ambiental i similars. Al seu torn, la integració progressiva dins la dinàmica laboral de la Regió Metropolitana de Barcelona (RMB), va propiciar l'especialització de la majoria de municipis com a nuclis residencials i l'expansió de la construcció, així com les urbanitzacions, que van anar convertint-se en espais de primera residència. Aquest procés va succeir especialment als nuclis urbans de Santa Maria de Palautordera, Sant Esteve de Palautordera i Campins.

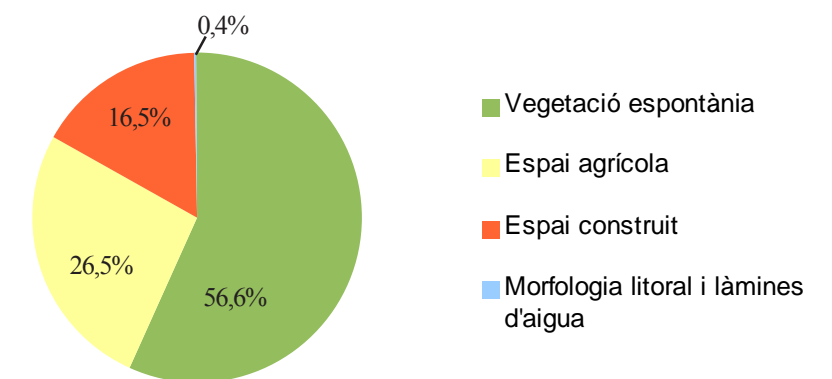
Paisatge actual

El paisatge actual de l'extrem septentrional del Baix Montseny no és, ni molt menys, quelcom uniforme, sinó que es poden trobar diverses cèl·lules paisatgístiques clarament definides. A les fal·des del Montseny dominen les cobertes forestals, en els vessants més solells, rostos i exposats a la radiació solar i al vent destaquen els pins blancs i pinyers i les brolles silicícules, mentre que l'alzinar s'imposa en les fondalades i en els vessants de muntanya més enlairats, canviant a faigs, roures i castanyers a mesura que es va ascendint. L'impacte de les activitats humanes, sobretot les industrials, ha acabat afectant la qualitat del bosc de ribera, sobretot el del riu Tordera, limitat a alguns trams i reduït a alguns exemplars d'àlbers i pollancre, molts d'ells plantats.

L'agricultura es localitza principalment a les valls i planes al·luvials. Els cereals de gra (ordi, civada, blat de moro, blat) predominen àmpliament, invertint la proporció existent uns deccenis enrera en relació amb els farratges. Marquen també un contrast cromàtic i textural força destacat. En bona mesura el límit latitudinal i altitudinal de la continuïtat del conreu assenyala també el punt d'inflexió del terreny i l'inici dels pendents pronunciats, coincidint amb la falla que separa el Baix Montseny del massís pròpiament dit, que s'evidencia també amb la continuïtat del mantell forestal arbrat i la presència d'alguns afloraments rocallosos de pissarra.

Pel que fa als nuclis de població, Breda resulta un dels més ben delimitats i significatius. El centre de la vila està dominat per l'església de Santa Maria, l'antic convent de Sant Salvador, amb la seva magnífica torre del campanar. El creixement demogràfic s'ha traduït en forma de diversos desenvolupaments urbanístics que tenen la carretera GI-552, que porta a Arbúcies, com a eix central.

En el cas del municipi de Riells i Viabrea no existeix un centre urbà ben definit. Aquesta funció la compleixen el conjunt d'equipaments situats a l'extrem sud de la urbanització de Can Salvà, una de les tantes que



Grans usos i cobertes del sòl.
Font: Elaboració pròpia a partir de la cartografia d'usos i cobertes del sòl (ICC)

conformen l'extensa àrea urbanitzada del municipi, basada en un conjunt d'habitatges unifamiliars.

En canvi, a la meitat nord de la unitat els canvis ha estat més suaus i respectuosos, per bé que s'han donat també alguns creixements en baixa densitat o tipologia unifamiliar, especialment entorn Santa Maria i Sant Esteve de Palautordera, així com també, en menor mesura, a Campins (amb una nova urbanització recent a la zona del Pertegàs), a Gualba i a Mosqueroles.

A l'eix de la Tordera, entre el riu i el corredor d'infraestructures on transcorren l'autopista AP-7, la carretera C-35, el ferrocarril Barcelona – Portbou i la línia del Tren d'Alta Velocitat (TAV), és on es concentren la major part d'activitats industrials, moltes de les quals vinculades al sector químic, que van des del sud d'Hostalric fins passat Sant Celoni. El polígon més gran és el d'Hostalric, anomenat «Urbanització Sector Industrial».

Expressió artística del paisatge

Abunden les expressions artístiques referides al Baix Montseny, ja sigui pel seus valors intrínsecs o bé com a espai des del qual s'emmarca el massís del Montseny.

Pel que fa a la pintura, és destacable la figura de Bernat Martorell (Sant Celoni - Barcelona, 1452), autor cabdal del gòtic català, que pintà els retaules de Sant Jordi i Sant Miquel, de l'església de Sant Esteve de Palautordera.

Ja del període modern destaquen pintors com Josep Gabanyes amb *Paisatge del Vallès* i Josep Aragay, bredenc, amb el quadre *Vacances*, exposat a la seva vila nadiua, que evoca la vocació que van prendre moltes viles al tombant de segle XX.



Figura 25.11: El quadre *Casals Breda* de l'autor Josep Aragay i Blanchart.

També és destacable l'obra de Joaquim Mir i Modest Urgell, entre d'altres, que trobaren motiu d'inspiració pictòrica en aquestes contrades, com també la d'Antoni Tàpies, resident a Campins, i que en més d'una ocasió s'ha inspirat directament en aquests paisatges.

Entre els escriptors destaquen Víctor Balaguer, Artur Osona o Eugeni d'Ors, que amb la novel·la *Gualba, la de mil veus* (1946) popularitzà aquest municipi baixmontsenyenc.

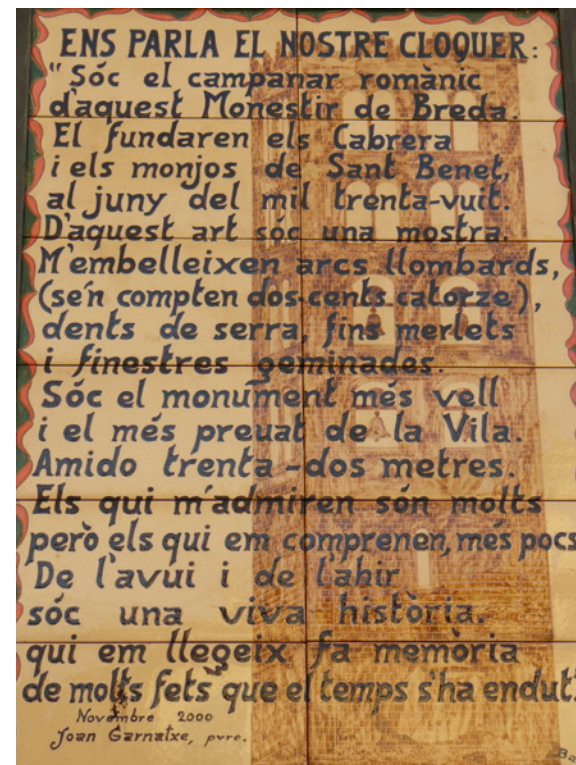


Figura 25.12: Poema de Joan Garnatxe, sobre el cloquer del Monestir de Breda.

El poeta mossèn. Pere Ribot també té nombrosos poemes referits o inspirats en aquest territori, entre els qual el de Breda, immortalitzat a la plaça de la Vila d'aquesta localitat baixmontsenyenc. De mossèn Ribot, és el següent verset, dedicat al campanar de Sant Salvador:

«Oh gegant de pedra,
dolç, no mai ferreny,
gaita del Montseny
i més alt que el cedre.
Vetlla el cim, la plana,
la pau i el combat
amb so de campana
de l'eternitat.»
(Ribot, 1976)

Fill de Sant Celoni hi ha Joan Minuart (1693-1768), botànic il·lustre que estudià profundament el Montseny i que, potser com un llegat indirecte, podria ser el fet que les plaques dels carrers d'aquesta vila estiguin decorats per magnífiques flors amb llur denominació.

El monestir de Sant Salvador, a Breda, ha estat objecte de moltes mirades, fins a convertir-se en la icona per excel·lència del sector nord del Baix Montseny. La torre del campanar i el claustre són els elements arquitectònics que més temps han ocupat a escriptors, pintors i fotògrafs.

Valors en el paisatge

Els **valors naturals i ecològics** estan representats per la presència de diversos hàbitats d'interès comunitari de caire forestal mediterrani, entre els quals destaquen per la seva extensió les pinedes mediterrànies, les suredes i els alzinars. També els claps de castanyeda, malgrat el seu origen antròpic, són d'interès comunitari.

Pel que fa a les formacions riberenques, força alterades, hi ha els sargars, les alberedes, pollancredes, salzedes i altres bosquets de ribera de terra baixa i les vernedes, aquestes darreres hàbitat d'interès prioritari i amb fragments relativament en bon estat prop del nucli de Sant Celoni.

L'extrem septentrional del Baix Montseny, de caire més forestal forma part del parc natural del Montseny pels seus elevats valors naturals i ecològics, caracteritzats pels boscos d'alzines i suros i, en el cas de Repiaix, al nord de Breda, per un ric bosc de ribera.

A banda de tots aquests espais protegits o inventariats, cal destacar altres espais d'interès natural i connector definits en el Catàleg d'espais d'interès natural i paisatgístic de les Comarques Gironines elaborat i editat per la Diputació de Girona l'any 2009. Aquests espais són: riera de Breda: boscos de Domènec i pla de Gaserans; i plans al·luvials de la Tordera.

Pel que fa a la fauna, tot aquest espai conté els taxons mediterranis que es troben tant a la plana vallesana com a les falde del Montseny, amb algunes particularitats degudes al seu clima humit i alhora de terra baixa, com és la presència de nombroses espècies d'amfibis, entre les quals convé destacar el gripau d'esperons (*Pelobates cultripes*), el tritó verd (*Triturus marmoratus*) i el tritó palmat (*Lissotriton helveticus*). També, fins el 1982, hi havia la llúdrria (*Lutra lutra*) a la riera d'Arbúcies.

Els **valors estètics** comprenen diferents elements morfològics configuradors de paisatge, a més de patrons i singularitats.

La unitat del Baix Montseny es caracteritza per tenir, a nord i sud, dues línies molt marcades de canvi entre plana i muntanya, que coincideixen, no per casualitat, amb les dues falles longitudinals que emmarquen la depressió prelitoral, aquí especialment estreta. D'una banda, resseguint la Tordera, s'alça bruscament el Montnegre, aïllant del mar



Figura 25.13: Patró força contrastat de conreus herbacis, farratges, boscos i matollars.

i de la seva influència directa aquest àmbit, mentre que de l'altra s'alça el massís del Montseny, d'una manera més imperceptible en el seu límit, tret que es recorri pausadament o amb un xic d'atenció, mirant els materials i el canvi de pendent, que coincideixen plenament amb la falla prelitoral.

Els fons escènics emblemàtics, corresponents als careners de la serralada litoral i de la serralada prelitoral (les Agudes-Turó de l'Home i Matagalls), són de gran bellesa estètica pel canvi de color, textura i variació estacional, sobretot amb les nevades i amb la pèrdua tardoral del fullatge dels arbres caducifolis. Val a dir que aquests vistes es veuen només des de les valls més obertes (Tordera, Pertegàs i Breda), que remunten perpendicularment l'eix enfonsat de la Tordera. Per contra, en els nuclis més enclotats, a la banda baixa de la unitat (Vilalba Sasserra-Sant Celoni-La Batllòria) o bé valls més tancades (Gualba) s'imposa la visual sud, de la serralada litoral, més propera i alhora abrupta, que limita la profunditat de les visuals i alhora té una monotonia molt més gran pel que fa a les formes (carener rectilini) i textures i colors (domini absolut del bosc, amb contrast cromàtic reduït).

D'una magnitud molt menor, però amb una gran significació dins la unitat, i també amb un valor estètic rellevant, són els careners secundaris que remunten des del Baix Montseny i la plana vallesana fins les zones altes del massís, els quals emmarquen les principals valls laterals o perpendiculars a l'eix principal de la Tordera.

A banda del canvis estacionals que es divideixen des de la unitat en relació amb el massís del Montseny aquesta unitat es caracteritza per les boires matinals de fons de vall que afecten les parts baixes, sobretot a l'hivern o en temps fresc.

Entre els elements singulars agroforestals que es troben a la unitat destaquen les plantacions d'arbres de ribera (pollancre i plàtans), als fons de vall, així com les oliveres que es troben sobretot entre Campins i Mosqueroles, resseguint les terrasses altes de la unitat, entre els terrenys més fèrtils de fons de vall i el punt d'inflexió vers el massís rocallós del Montseny.

Els elements arquitectònics més destacats coincideixen amb el castell de Monclús, a la part occidental de la unitat, tanmateix no massa visible, i el castell de Montsoriu, al límit amb la unitat Montseny, aquest sí que molt visible des d'un ampli radi de territori del voltant.

També cal destacar alguns elements arquitectònics, com l'església parroquial de Santa Maria, la de Sant Esteve, la de Breda i la de Sant Celoni, que es divideixen a certa distància i que singularitzen el paisatge urbà dels àmbits respectius.

Al Baix Montseny es dona una combinació de conreus herbacis, farratges, boscos i matollars, que coincideixen respectivament amb els fons de vall i amb els punts d'inflexió topogràfica o careners interfluvials, que separen les petites valls paral·leles que recorren el peudemont del massís del Montseny per desguassar a l'eix de la Tordera. En alguns punts i en algunes èpoques de l'any, al contrast cromàtic groc-verd clar i verd fosc del bosc d'alzines i pins s'hi afegeix el to bru-grisenc de les plantacions de ribera.

Hi ha diferents elements del paisatge que gaudeixen de **valor històric**. Pel que fa a la prehistòria es troben restes diverses de megàlits al voltant de Sant Celoni. Del període iber es coneixen diversos assentaments, entre els quals destaca la vila fortificada de Monclús, en l'actual emplaçament del castell, a Sant Esteve de Palautordera.

Durant el domini romà es va construir la Via Augusta, força irreconeixible actualment per la gran quantitat d'infraestructures que solquen la vall de la Tordera, però d'una gran rellevància històrica atès que determina entre d'altres la puixança de Sant Celoni, que va créixer al seu marge en el període medieval.

Del període medieval resta el castell de Monclús (s.XI), principal element d'arquitectura militar de l'àmbit, situat en el límit nord de la unitat, que conserva la torre circular i part dels murs, actualment en procés de restauració. La torre circular del campanar de l'església de Santa Maria de Palautordera és un altre element rellevant, també inclòs com a bé cultural d'interès nacional (BCIN). Amb un caràcter mixt, d'arquitectura civil i militar són força destacables també les restes de la vila closa de

Sant Celoni, amb una muralla construïda en dues fases, que incloïa 7 torres, dues de les quals reconeixibles (torre de l'Aymar i de la Força, recentment reconstruïda) i restes de la muralla en cases adjacents al carrer major. L'altre nucli urbà rellevant del període s'estructura entorn la sagrera de Santa Maria de Palautordera. D'altra banda hi ha la rectoria Vella de Sant Celoni com una de les construccions gòtiques civils més destacades i el pont Trencat sobre la Tordera, del s.XIII, reconstruït recentment, després que fos enderrocat durant la guerra del francès.

El castell de Fluvià, d'origen possiblement anterior al s.XII i profundament restaurat i remodelat, manté un interès històric en bona part degut a l'església de Sant Cebrià continguda al seu interior.

Entre els nombrosos masos destaquen Can Batllori i Can Valls (Sant Celoni); Can Pou (amb una finestra gòtica del s.XVI) i Can Sala (Santa Maria de Palautordera); Can Auleda i Can Bonamic (Sant Esteve de Palautordera) o La Coma i La Ferreria (Gualba), entre molts d'altres.

Destaquen també les restes de molins fariners i drapers, en general poc conservats, que es troben sobretot en el curs de la Tordera, especialment en els termes de Santa Maria i Sant Celoni.

Pel que fa a l'edat contemporània, cal esmentar les construccions situades a la plaça de la vila de Sant Celoni i carrers adjacents, destacant la mateixa Casa de la Vila, Can Ramis i l'Hotel Suís. També és una interessant mostra d'arquitectura noucentista la Casa de la Vila de Santa Maria de Palautordera.

Són força nombroses les capelles, ermites i esglésies parroquials



Figura 25.14: Monestir de Breda.

estes pel territori del Baix Montseny, moltes de les quals atresoren valors històrics, arquitectònics i també culturals, a banda dels estrictament religiosos.

Entre les construccions més antigues documentades hi ha l'església de Sant Martí de Pertegàs (s.XI), indret on actualment s'alça la modesta capella de Sant Erasme, al costat de la rectoria Vella de Sant Celoni, prop del riu Pertegàs, formant un conjunt d'elevat valor arquitectònic i paisatgístic.

Del període romànic destaca Santa Magdalena de Mosqueroles, fundada pels monjos de Sant Marçal i que es considera el temple romànic més gran del Vallès Oriental, actualment restaurat. També és molt destacable el monestir de Breda, que conserva l'absis, el claustre i el campanar del s.XII. L'església de Santa Maria, també a Breda, manté l'absis del s.XII i l'església de Sant Vicenç, a Gualba, manté la façana i l'absis romànics originals del s.XI.

D'estil barroc i neoclàssic hi ha el santuari de la Mare de Déu del Remei, entre Santa Maria i Sant Esteve de Palautordera, patrona de l'arxiprestat de Sant Celoni; l'església parroquial de Sant Celoni, dedicada a Sant Martí, i l'església de Sant Joan, a Campins, d'origen romànic però profundament remodelada els s.XVI i XVII, a més d'algunes capelles i ermites.

En l'àmbit del Baix Montseny hi ha força espais amb un caràcter identitari més o menys accentuat. L'espai de la rectoria Vella i la capella de Sant Erasme, on es documenta el primer assentament del Pertegàs, pre-



Figura 25.15: El pont Trencat de Sant Celoni.

cursor de l'actual Sant Celoni, és un punt d'indubtable valor simbòlic i identitari al Baix Montseny. El carrer major i la plaça semiporxada de la Vila, amb els edificis emblemàtics que l'emmarquen (Casa de la Vila, Hotel Suís, Can Ramis, etc.) són també elements destacats en l'imaginari urbà de Sant Celoni i el Baix Montseny.

El pont Trencat, entre Sant Celoni i Santa Maria de Palautordera, actualment reconstruït és un element arquitectònic amb un fort caràcter simbòlic, realçat amb la restauració realitzada. El santuari del Remei, entre els dos nuclis de Palautordera, bastit a continuació dels darrers episodis de la pesta bubònica és també un element amb un fort simbolisme i caràcter identitari, almenys per aquest sector de la unitat.

A la zona de Gualba, el gorg Negre, en el límit nord de la unitat amb el massís del Montseny, relacionat amb el cap d'Estopa, les dones d'aigua i llegendes diverses, i on actualment s'hi realitza un aplec anual on es representen les llegendes de bruixes, és també un punt amb un elevat simbolisme.

L'antic **valor productiu** del bosc, l'agricultura i la ramaderia s'ha anat esvaint durant els darrers decennis. Tanmateix, cal valorar com a valor agronòmic rellevant o d'alta fertilitat els sòls agrícoles que perviuen a la unitat, en bona mesura sobre antigues terrasses fluvials o terrenys quaternaris. A més dels conreus, parcialment de regadiu, destaca la presència d'arbredes riberenques, especialment pollancredes, alberedes i platanedes, explotades per fer-ne caixes, pasta de paper o altres usos de segon nivell.

El massís del Montseny constitueix un referent paisatgístic de la unitat i adquireix un veritable **valor simbòlic i identitari**. El fons escènic del Montseny, fàcilment reconeixible per la seva forma singular, és visible a quilòmetres de distància.

Principals rutes i punts d'observació i gaudi del paisatge

La millor manera d'entendre els paisatges de la unitat és endinsant-s'hi mitjançant itineraris de descoberta paisatgística, ja sigui amb vehicle, a peu o amb bicicleta. Degut al paper principal que agafa la ciutat de Sant Celoni dins de la unitat es proposen un seguit d'itineraris que prenen com a punt d'inici aquesta localitat.

Pel que fa als itineraris rodats destaquen el de Sant Celoni a Breda i Fogueres de Montsoriu (itinerari 78, veure mapa 25.2), on es percep clarament el corredor de la Tordera i l'extrem oriental de la unitat. En aquest mateix recorregut hi ha l'alternativa de la carretera GIV-5521, que uneix Breda amb el nucli de Riells (79), i ofereix una bona perspectiva dels diferents estatges del Baix Montseny, des dels conreus de la vall de la riera de Breda fins als primers boscos de caducifolis, passant per pinedes, alzinars i suredes.



Figura 25.16: Recorregut entre Sant Celoni i Campins.

D'altra banda, hi ha l'itinerari de Sant Celoni al poble de Montseny, amb unes bones visuals de la vall de la Tordera, així com el recorregut de Sant Celoni a Mosqueroles, ja que ofereix bones perspectives o talls paral·lels a les valls principals de la unitat, ambdós, però, se situen dins l'àmbit de la Regió Metropolitana de Barcelona.

Les rutes a peu permeten un contacte molt més tranquil i sensorial del paisatge. L'itinerari més remarcable és el tram del GR-83 o camí del Nord (14) que creua el sector gironí de la unitat de sud a nord. D'altra banda hi ha moltes rutes al sector barceloní de la unitat, on destaquen els itineraris de Sant Celoni a Mosqueroles, passant per Santa Maria de Palautordera i amb l'opció d'arribar al castell de Monclús; de Sant Celoni a Campins, resseguint el sender de gran recorregut GR-5 que creua la unitat de forma vertical; un cop a Campins un altre camí arriba fins a Gualba; o el GR-97 que connecta les dues comarques del Vallès, i travessa bona part de la unitat, especialment el seu tram entre Sant Celoni i Sant Antoni de Vilamajor, passant per la Mare de Déu del Puig Bellver a Sant Celoni, i l'església de Sant Joan de Sanata.

Pel que fa als miradors se situen tots a l'àmbit de la Regió Metropolitana de Barcelona, destaquen el Serrat Roig (408 m) i el Castell de Montclús al costat nord-oest, i el mirador de Mare de Déu del Puig del Bellver al sud-oest de la unitat. Un altre mirador privilegiat es pot situar al nucli urbà de Mosqueroles.

El mirador des del que s'obtenen vistes més espectaculars del sector nord del Baix Montseny és el castell de Montsoriu, situat a una alçada de 633 metres i dins la unitat veïna del Montseny. Des de dalt el cim es pot contemplar una bella panoràmica del massís del Montseny, de les Guillerries, del Montnegre i del sector nord de la depressió Prelitoral.

Dinàmica actual del paisatge

La dinàmica actual del paisatge del Baix Montseny és similar a la d'altres espais on una part important del territori és de muntanya.

L'anàlisi de les dades disponibles entre 1987 i el 2002 posa de manifest que la superfície forestal ha augmentat lleugerament, passant d'un 60% a un 63,5% de la superfície de la unitat, essent destacable l'augment de les bosquines i prats a causa de l'abandó de conreus. Per aquest motiu, la majoria dels municipis de l'àmbit, tret de Campins, Sant Esteve de Palautordera i Vilalba Sassera, estan declarats d'alt risc d'incendi forestal (d'acord amb el Decret 64/1995), risc que es veu incrementat –en la seva probabilitat d'ocurrència i gravetat dels efectes potencials– per l'increment de la urbanització de baixa densitat que s'ha esdevingut en els darrers 20 anys.

Pel que fa a l'activitat agrícola, la davallada en els darrers vint anys és força important i implica la pèrdua del 30% de la superfície conreada. És especialment greu pel que fa als conreus herbacis de regadiu (amb la pèrdua del 56%), mentre que els conreus herbacis de secà es defensen millor (pèrdua del 13%). La incidència ambiental i paisatgística del retrocés de l'espai agrícola és notable: pèrdua d'espais oberts o de mosaic i de la nombrosa fauna associada (especialment ornitològica), i pèrdua cultural: desaparició de pràctiques ancestrals, de murets de pedra i de construccions diverses lligades a l'activitat humana secular.



Figura 25.17: La coberta forestal forma masses contínues a les primeres estribacions del Montseny.

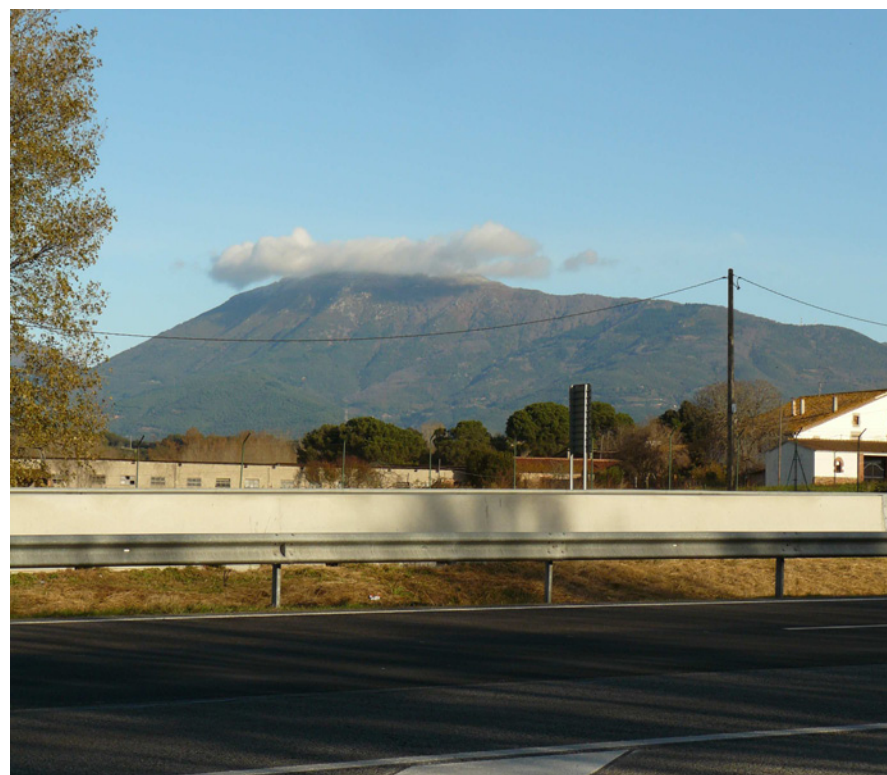


Figura 25.18: Les infraestructures en primer pla distorsionen la percepció immediata de l'entorn, encara que els fons escènics es mantenen.

Els nuclis urbans i, sobretot, les urbanitzacions i les infraestructures viàries han experimentat un important augment de superfície, d'un 80% en conjunt, passant d'un 6,5% a un 11,6% de la superfície total de l'àmbit. És rellevant que s'hagi triplicat la superfície d'infraestructures viàries i que les urbanitzacions hagin augmentat al seu torn d'un 260% en menys de vint anys, amb taques que àdhuc arriben a superar l'extensió dels nuclis principals, com és el cas de les urbanitzacions de Can Salvà (Riells i Viabrea) o bé d'altres que, essent més petites, es troben separades del nucli principal i són un factor de degradació del territori rural i el paisatge, com és el cas de Can Bosc i Can Pagà (Santa Maria de Palautordera), Santa Margarida (Sant Esteve de Palautordera), Can Ram (Sant Pere de Vilamajor), Royal Parc (Sant Celoni) o el Ducat del Montseny (Breda), entre d'altres.

Les zones industrials i comercials també han augmentat prop d'un 70% en el mateix període, per bé que les limitacions d'espais òptims propers als principals eixos de comunicacions de ben segur han frenat el potencial expansiu d'aquesta mena d'instal·lacions. Aquestes zones estan molt concentrades entorn l'eix d'infraestructures de la Tordera. L'estretor del corredor, encaixat entre el peimont del Montseny i els vessants del Montnegre, i l'elevada quantitat d'infraestructures (C-35, AP-7, ferrocarril convencional) i espais urbanitzats que concentra (dins dels que destaquen especialment els polígons d'activitat econòmica i les naus industrials, distribuïts en forma de carretera-aparador, sobretot a l'accés oest a Hostalric per la C-35) han incrementat força la percepció de transformació i banalització del paisatge. En el mateix sentit,

l'estrangulament de la llera produït per alguns creixements (bàsicament industrials) i infraestructures de comunicació, sobretot entre Sant Celoni i la Batllòria, ha fet augmentar el risc d'inundació i l'efecte barreira, en detriment de la connectivitat ecològica i paisatgística entre el sistema Prelitoral i la serralada Litoral.

La presència d'una gran concentració d'empreses envasadores d'aigua mineral al vessant nord del Montseny-Guillerics sembla afectar els aqüífers presents en aquest espai i el volum d'aigua que arriba a les parts baixes i a la plana, com s'ha posat de manifest pels regants i empreses situades en aquesta unitat. Tanmateix, la disminució de l'agricultura de regadiu de l'àmbit hauria d'haver compensat el dèficit esmentat.

D'altra banda, els nuclis urbans han augmentat només un 10% en el mateix període de temps. La desprotecció legal amb què es troba la pràctica totalitat de la unitat ha afavorit aquests processos, malgrat que, d'acord amb les directrius del Pla Territorial Metropolità de Barcelona, els únics creixements futurs possibles seran entorn dels nuclis consolidats existents i caldrà que es realitzin amb densitats raonadament elevades. Així, cal esperar un fre en aquesta tendència, per bé que és de preveure la transformació d'alguns sòls classificats d'urbanitzables.

És notable el nombre d'activitats extractives presents en l'àmbit, per bé que en bona part inactives i amb una visibilitat limitada. De fet, les extractives amb major exposició visual per motiu de llur alçada i manca d'obstacles que n'ocultin la presència es troben a l'obaga del Montnegre-Corredor (unitat de paisatge Serra de Marina). També s'han realitzat extraccions d'àrids al llit de la Tordera.

Possible evolució del paisatge del Baix Montseny

Pel que fa al sòl forestal cal preveure un manteniment o un lleuger augment de la superfície, però sobretot, un increment de la seva complexitat estructural. Hi haurà un major protagonisme d'alzines, suros i roures en els indrets més humits i un retrocés de les bosquines, brolles i pinedes de pi pinyer. En tot cas, la major resistència a la sequera així com les condicions sovint difícils pel pendent, l'escassetat natural de sòl o l'erosió, fan difícil que, en alguns indrets, l'evolució de la vegetació es realitzi amb rapidesa. En aquest sentit el canvi climàtic pot ajudar encara més a retardar aquest fet.

El sòl agrícola és previsible que disminueixi sensiblement en superfície per la transformació urbana de bona part dels sòls fèrtils de la plana que encara resten (segons el planejament vigent). D'altra banda, atesos els baixos rendiments de l'activitat forestal, és previsible que l'activitat agrícola es mantingui en aquells sòls més fèrtils no qualificats d'urbanitzables.

L'evolució de les àrees urbanes dependrà dels cicles econòmics i del que estableixin els instruments d'ordenació urbana i territorial. Ara com ara, no s'esperen grans creixements, sinó més aviat una consolidació de les zones urbanes i urbanitzables ja existents i un augment de les operacions de reforma interior, algunes de les quals orientades a la millora del paisatge urbà. En qualsevol cas, cal tenir present que la proximitat a l'àrea metropolitana de Barcelona determinarà una dinàmica estable vinculada a la seva descentralització residencial i econòmica.

Amb el planejament vigent, el creixement urbanístic pot incrementar-se sensiblement a nuclis com Santa Maria de Palautordera, Campins, Gualba, Riells i Viabrea, Breda i Sant Celoni. D'altra banda, el Pla territorial metropolità de Barcelona atorga l'estratègia de creixement moderat a tots els nuclis urbans consolidats de certa entitat dins de l'àmbit, tret de Sant Celoni, al que assigna una estratègia de creixement mitjà, en funció de la seva condició de capital subcomarcal i node estratègic siutat al corredor d'infraestructures mediterrani. Als nuclis petits els assigna l'estratègia de millora urbana i compleció o bé manteniment del caràcter rural dispers (en funció de la mida). En el cas del Riells i Viabrea, el nou POUM preveu la confecció d'un nou centre urbà al voltant de l'ajuntament i la zona d'equipaments de Can Salvà.

L'aprovació del Pla especial del parc natural del Montseny, a les darreries de 2008, implica l'ampliació de la superfície del parc en 1765 ha en una part modesta situada sobre el territori del Baix Montseny. És

possible que s'esdevingui la desprogramació de certs creixements de baixa densitat sobre espais d'interès natural i paisatgístic, com ara certs sectors de la urbanització Els Refugis del Montseny (resseguint la carretera que la relliga amb Santa Margarida, ja dins el terme de Sant Esteve de Palautordera) o bé a l'entorn del nucli de Riells. Tanmateix, no és descartable el desenvolupament, ni que sigui parcial, d'aquest àmbit així com d'altres sòls qualificats a Campins, a Gualba i a la zona de la Ferreria, a Sant Celoni, objecte d'una forta controvèrsia social, que pot dur a la desaparició d'un espai amb valors agrícoles, patrimonials i naturals força rellevants dins l'àmbit.

D'altra banda, l'execució de la línia ferroviària del TAV augmentarà l'efecte barrera a l'estret corredor de la Tordera. Les obres, que es troben en un estat avançat de realització, han causat problemes pels moviments de terra generats.

Pel que fa a les activitats turístiques i de serveis vinculades amb el medi natural, el PTP RMB preveu la possible expansió de l'àmbit del parc forestal del Reial Automòbil Club de Catalunya (RACC) així com d'una peça d'equipament extensiu annexa a la Batllòria, ambdues al terme de Gualba. D'altra banda, és previsible que un futur enduriment de les condicions d'accés al parc natural del Montseny repercutiran en una potenciació de l'oferta lúdica, gastronòmica i cultural als municipis d'aquest àmbit.

En síntesi, l'evolució previsible de la unitat apunta vers una continuació de les tendències actuals, amb un ritme més suau que l'experimentat en els darrers vint anys i amb una estabilització futura, a mig termini, un cop s'hagin desenvolupat els sòls qualificats pel planejament aprovat abans de l'entrada en vigor dels plans territorials parcials, però sempre sota la influència i pressió de l'àrea metropolitana de Barcelona.

Avaluació del paisatge

Debilitats

- La situació de terra de transició entre la plana de la Tordera, colmatada d'infraestructures, indústries i urbanitzacions, i el massís del Montseny.
- L'atractiu del clima i el paisatge, unit a les millores pel que fa a l'accessibilitat en vehicle privat i transport públic afavoreixen els processos d'urbanització en curs o previstos pel planejament, sobretot de cara a la demanda de primera residència.
- L'abandó del sòl de regadiu, més rendible, i el manteniment a la baixa del cereal de secà, molt dependent de les ajudes de la PAC, planteja incerteses sobre el futur agrícola de bona part dels terrenys de la unitat.



Figura 25.19: Panoràmica de la plana de la Tordera a Sant Esteve de Palautordera.

Amenaces

- Si no s'aconsegueix mantenir un rendiment atractiu a l'explotació agrícola, aquesta pot davallar notablement o esdevenir totalment testimonial.
- El tancament del paisatge forestal, per disminució de la gestió primària ancestral (ramaderia, aprofitaments forestals i agricultura de secà, especialment vinya), amb un augment de la biomassa arbòria i de la combustibilitat i risc en cas d'incendi, agreujat pel creixement de les urbanitzacions.
- La pèrdua del patrimoni arquitectònic i cultural (masos, feixes de conreu, antics molins, ermites i construccions diverses) poc accessibles i/o no recuperats vers usos terciaris o turístics.
- La pèrdua de diversitat paisatgística i dels valors estètics associats al mosaic agroforestal per l'abandonament de conreus i l'augment de la urbanització en els fons de vall i terrenys planers, fet que pot provocar un empobriment paisatgístic de la unitat.
- La possible configuració d'un continu urbanitzat al llarg de la C-35, entre Hostalric i Riells i Viabrea.
- La pèrdua de qualitat de la Tordera i del bosc de ribera, resultat dels processos d'urbanització i de les activitats agrícoles i industrials, acaba afectant els valors naturals, socials, identitaris i estètics lligats al curs fluvial.

Fortaleses

- El fort teixit associatiu i un grau de conscienciació i sentiment de pertinença a la unitat força notable, i que s'evidencia en l'existència de mitjans de comunicació subcomarcals, tant de caire general com d'especialització cultural i ambiental. Aquesta realitat fa que es generi un ampli debat social davant dels projectes o actuacions amb un potencial impacte sobre el medi i el paisatge (per exemple, la campanya d'oposició a la urbanització de La Ferreria, a Sant Celoni).
- L'existència de lligams entre agents socials, tècnics i científics, amb iniciatives com l'Observatori de la Tordera (UAB), amb una llarga experiència en el seguiment continuat d'indicadors socioecològics.
- L'aturada dels processos d'urbanització dispersa i l'inici de les operacions de reforma interior.

Oportunitats

- El Pla especial del parc natural del Montseny preveu l'ampliació del perímetre del Parc, fet que augmentarà les garanties de preservació i pot frenar el desenvolupament d'alguns sectors d'urbanització que duen molts anys aturats (p.ex. Refugis del Montseny, entorn del nucli de Riells, etc.).
- La possibilitat d'incidir en el marc normatiu de l'espai fluvial per tal d'imposar restriccions més severes a les seves transformacions i usos admissibles.
- La capacitat d'incidir en les condicions d'establiment de polígons d'activitat, naus i construccions aïllades i en l'assoliment d'uns nivells d'integració paisatgística acceptables.
- La capacitat d'incidir en les condicions de desenvolupaments dels plans parcials urbanístics i els projectes d'urbanització i edificació, amb mesures ambientals tant d'integració amb l'entorn dels nous desenvolupaments com de respecte en relació als vectors ambientals.

Objectius de qualitat paisatgística i proposta de mesures i accions

Els objectius de qualitat paisatgística (OQP) i la proposta de mesures (criteris) i accions que s'exposen a continuació són específics d'aquesta unitat de paisatge. Igualment, també són d'aplicació els definits per a tot l'àmbit territorial de les Comarques Gironines continguts en els capítols 13 i 14 de la present memòria (volum 1). Els poders públics i privats, així com els agents socials i la societat en general, han de vetllar pel compliment d'aquests objectius de qualitat paisatgística. El llistat de mesures (criteris) i accions són una proposta per assolir els OQP.

Objectius de qualitat paisatgística

- 25.1. Un paisatge de boscos de pins, alzines i suros preservats pel seu elevat valor ecològic i visual, i amb uns espais agraris mantinguts i gestionats
- 25.2. Un assentament urbà de Breda ordenat i que no comprometi els valors del paisatge dels espais circumdants, i amb unes entrades de qualitat.
- 25.3. Unes urbanitzacions ordenades i integrades en el paisatge, de manera que es minimitzi el seu impacte visual.
- 25.4. Uns sistemes de comunicació i els seus entorns integrats paisatgísticament i que no fragmentin els sistemes de connexió del territori.
- 25.5. Unes àrees especialitzades d'ús industrial, logístic i comercial ubicades en zones visuals no preferents i dissenyades o redissenyades tenint en compte la integració de l'entorn.
- 25.6. Un paisatge fluvial de recs i rieres, afluents de la Tordera, ben conservat i revaloritzat com a identificador del paisatge i reforçat en el seu paper de connector ecològic i paisatgístic i d'espai d'oci i gaudi social.
- 25.7. Un sistema d'itineraris i miradors que emfatitzi les panoràmiques més rellevants i permeti descobrir i interactuar amb la diversitat i els matisos dels paisatges del Baix Montseny.

Criteris i accions

Propostes de criteris i accions dirigits prioritàriament a la protecció

- 25.1. Els cursos fluvials són un element clau del paisatge dels municipis de Riells i Viabrea. Al mateix temps, defineixen per si mateixos un paisatge propi, el de ribera, amb hàbitats, dinàmiques i característiques pròpies. Cal considerar tots els cursos fluvials i la seva àrea d'influència immediata del Baix Montseny com àmbits de conservació prioritària. Això es justifica pel seu interès com a connectors ecològics, pel propi valor dels seus hàbitats i pel seu interès paisatgístic transversal: des dels entorns de muntanya, als nuclis urbans, el pas per les planes agrícoles, etc.

- 25.2. Impulsar que els POUM dels municipis d'aquesta unitat de paisatge apliquin mesures de protecció del sòl als espais d'interès natural i connector de la riera de Breda; boscos de Domènec i Pla de Gaserans; i plans al·luvials de la Tordera (veure mapa 5 de la cartografia general) i el salt de Gualba i el gorg Negre, a la riera de Gualba.

Propostes de criteris i accions dirigits prioritàriament a la gestió

- 25.3. La predominança de les cobertes forestals (majoritàriament amb boscos d'esclerofil·les) a les falques del Montseny defineix uns ecosistemes de gran valor, unes visuals uniformes, i uns mosaics de camps agrícoles situats a les valls i planes al·luvials. Cal considerar el paisatge en mosaic com a model ecològic a preservar i regenerar. En aquest sentit, també és necessari generar un pla de foment i manteniment dels escassos espais agraris existents, especialment als llocs on el mosaic agroforestal es troba especialment degradat i reduït, i en els punts de contacte amb les cobertes forestals del massís de Montseny.
- 25.4. Promoure el control i definició de les masses forestals per tal de reduir el risc d'incendi forestal. En aquest sentit, impulsar programes de gestió forestal amb herbívors (ruc, cabres, etc.) per a la gestió del sotabosc dels boscos no inclosos en el parc natural.
- 25.5. Mantenir el mosaic agrari existent a la vall de Breda, amb la generació de sistemes de diversificació i foment de l'agricultura.
- 25.6. Impulsar l'elaboració d'estudis i informes d'impacte i integració paisatgística de totes les propostes de noves infraestructures viàries, que incloguin mesures d'integració paisatgística.

Propostes de criteris i accions dirigits prioritàriament a l'ordenació

- 25.7. Promoure una configuració compacta dels nuclis de Breda i Hostalric i evitar l'aparició de teixits discontinus que fragmentin el paisatge. Evitar, alhora, les extensions urbanes que modifiquin figures, perfils i escenaris urbans tradicionals.
- 25.8. Afavorir unes fronteres nítides i de qualitat entre els espais urbans i els espais agrícoles o naturals de les perifèries evitant la ubicació d'activitats o instal·lacions no aptes en sòl agrícola per tal de preservar-ne la seva qualitat. Evitar la degradació d'aquestes fronteres creant franges de transició o límits clars, en funció dels casos.
- 25.9. La carretera C-35 d'accés a Hostalric per l'oest, és el principal exemple de la tipologia de 'carretera-aparador' amb edificacions disperses i activitats industrials i de serveis vinculades al vial. Cal evitar el foment de les carreteres-aparador, i l'obstaculització de les visuals a banda i banda de les vies principals.

- 25.10. El model urbanístic de segona residència basat en l'habitatge unifamiliar amb espai enjardinat s'estén a tres municipis: Breda, Sant Feliu de Buixalleu i Riells i Viabrea. Actualment aquestes urbanitzacions tendeixen a convertir-se a primeres residències. Cal avançar cap a la compacitat de les àrees residencials de baixa densitat, evitant una major dispersió de les urbanitzacions actualment existents i passant d'un model més dispers a un de més compacte, tot apostant per un model de compleció i relligament al teixit urbà, i reducció, allà on sigui recomanable, que afavoreixi les continuïtats paisatgístiques urbanes limitant l'ocupació de nous sòls.
- 25.11. La depressió Prelitoral de les Comarques Gironines, al ser un territori de pas, es veu afectada per grans infraestructures de comunicació d'àmbit internacional, tant de la xarxa viària i ferroviària com energètica, amb una alta incidència paisatgística i de connectivitat territorial degut a que cada una han evolucionat de manera independent sense una planificació conjunta. Aquest tipus de paisatge es presenta sobretot al corredor central d'infraestructures que discorre de sud a nord, el corredor de la Tordera, on en un espai reduït discorren l'autopista AP-7, la carretera C-35, el ferrocarril convencional i la nova línia del Tren d'Alta Velocitat (TAV), fragmentant el paisatge agrícola i urbà. Aquest corredor afecta al municipi de Riells i Viabrea. Cal evitar al màxim la fragmentació física, visual i social en el paisatge de les infraestructures lineals al corredor interior (AP-7, C-35, tren convencional i TAV) de manera que el seu creixement eviti la generació d'espais no aptes per als usos actuals.
- 25.12. Pel fet que transcorren per àrees sensibles, reintegrar paisatgísticament les infraestructures lineals (C-35, ferrocarril convencional i TAV al pas pel municipi de Riells i Viabrea) amb l'objectiu de millorar-ne tant l'aspecte com la connectivitat social i ecològica.
- 25.13. Fomentar l'ordenació paisatgística de les activitats comercials associades a la carretera C-35, amb incidència visual (edificis, productes exposats a l'aire lliure, instal·lacions adjacents, retolació, etc.).
- 25.14. Concentrar i compactar al màxim els polígons industrials i comercials en el territori, tot evitant la formació de façanes amb una exposició visual directa a les vies de comunicació per tal d'evitar l'efecte carretera - aparador. A més, procurar prioritzar uns polígons que, per la seva mida, alçada, ubicació, façana visual o aspecte de les seves naus no impliquin una interferència visual significativa amb l'entorn; dissenyats de manera que permetin la connectivitat ecològica, social i visual, i amb qualitat paisatgística intrínseca pel que fa a les edificacions, la xarxa viària interna i la distribució de les zones verdes i la vegetació.
- 25.15. La Tordera conjuntament amb els seus afluents conformen un element constituent de la major part de paisatge, sovint d'una forma transversal, tot esdevenint elements de connexió i interacció entre els diversos entorns naturals i d'aquests amb les ciutats i altres àrees antropitzades. Restaurar i naturalitzar els trams degradats de les rieres i petits cursos fluvials entorn al nucli urbà de Riells i Viabrea i les seves zones periurbanes i industrials. Regular mitjançant l'establiment de criteris d'edificació, l'aparició de grans superfícies impermeables dintre dels àmbits de les conques fluvials, especialment a prop de zones parcialment degradades i amb alt impacte d'infraestructures.
- 25.16. El fons escènic configurat per l'orografia, com és el massís del Montseny i la frondosa vegetació complementen la imatge d'aquesta unitat i li donen base. Aquest fons escènic té un eminent valor paisatgístic tant des del punt de vista simbolicidentitari com estètic, per la qual cosa requereix d'un tractament paisatgístic especial. Evitar les afectacions, alteracions geomorfològiques o la instal·lació de telecomunicacions, parcs eòlics i fotovoltaics o altres elements potencialment distorsionadors que afectin la visibilitat del fons escènic emblemàtic del Montseny.
- 25.17. Promoure una xarxa d'itineraris paisatgístics on la percepció i interacció amb el paisatge és més àmplia i suggerent. Aquesta xarxa, que comprèn camins existents, i d'altres a consolidar, hauria de rebre, allà on correspongui, les actuacions necessàries de condicionament, senyalització, manteniment i difusió per tal de potenciar la funció de facilitar la percepció dels valors del paisatge i el coneixement del territori. Són els itineraris paisatgístics a peu o amb bicicleta del camí del Nord (GR-83) i els motoritzats de Sant Celoni-Breda-Fogueres de Montsoriu, Breda-Riells i Hostalric-Anglès (veure mapa 25.2, al final de la fitxa). Integrar el conjunt d'itineraris al Pla territorial parcial de les Comarques Gironines.
- 25.18. Emprendre actuacions de divulgació del paisatge forestal del Baix Montseny, especialment destinades a la valorització de les suredes pels seus valors productius, històrics i identitaris.

