

## Valls del Freser

COMARCA :	Ripollès	
SUPERFÍCIE:	21.834 ha	
MUNICIPIIS:	La unitat inclou, parcial o íntegrament, els següents municipis: Campelles, Gombren, Pardines, Planoles, Queralbs, Ribes de Freser, Setcases, Toses, Vilallonga de Ter	



Figura 24.1: Vista panoràmica de la Vall del Freser.

### Trets distintius

- Paisatge d'alta muntanya pirinenca articulat per la xarxa fluvial del riu Freser.
- Paisatge de prats alpins del Puigmal i de les valls de Núria.
- Mosaic format pels boscos caducifolis, les pinedes de pi roig i els prats de dall dels fons de vall.
- Petits nuclis de població com Queralbs, Pardines, Serrat, Toses, Fornells de la Muntanya, Dòrria, Ventolà i Nevà, on predominen els edificis construïts amb materials autòctons i majoritàriament situats als vessants de les muntanyes.
- Un tren cremallera que uneix Ribes de Freser i Queralbs amb el santuari de Núria.

### Principals valors en el paisatge

- El paisatge vegetal que comprèn els estatges montà, alpi i subalpi, amb la presència de diverses zones protegides pel PEIN.
- El paisatge de muntanya mitjana, amb un variat cromatisme que depèn de l'estació de l'any.
- Les restes arqueològiques disseminades per les valls, així com dels testimonis d'un passat industrial vinculat a les fargues i als molins d'aigua.
- El valor religiós, simbòlic i identitari del santuari de Núria.
- Els fons escènics emblemàtics del Puigmal, Bastiments, Gra de Fajol i Fontlletera.



Figura 24.2: El municipi de Queralbs.



Figura 24.3: La vall de Núria amb el santuari en primer terme.



Figura 24.4: Pineda de pi negre a la vall de Núria.



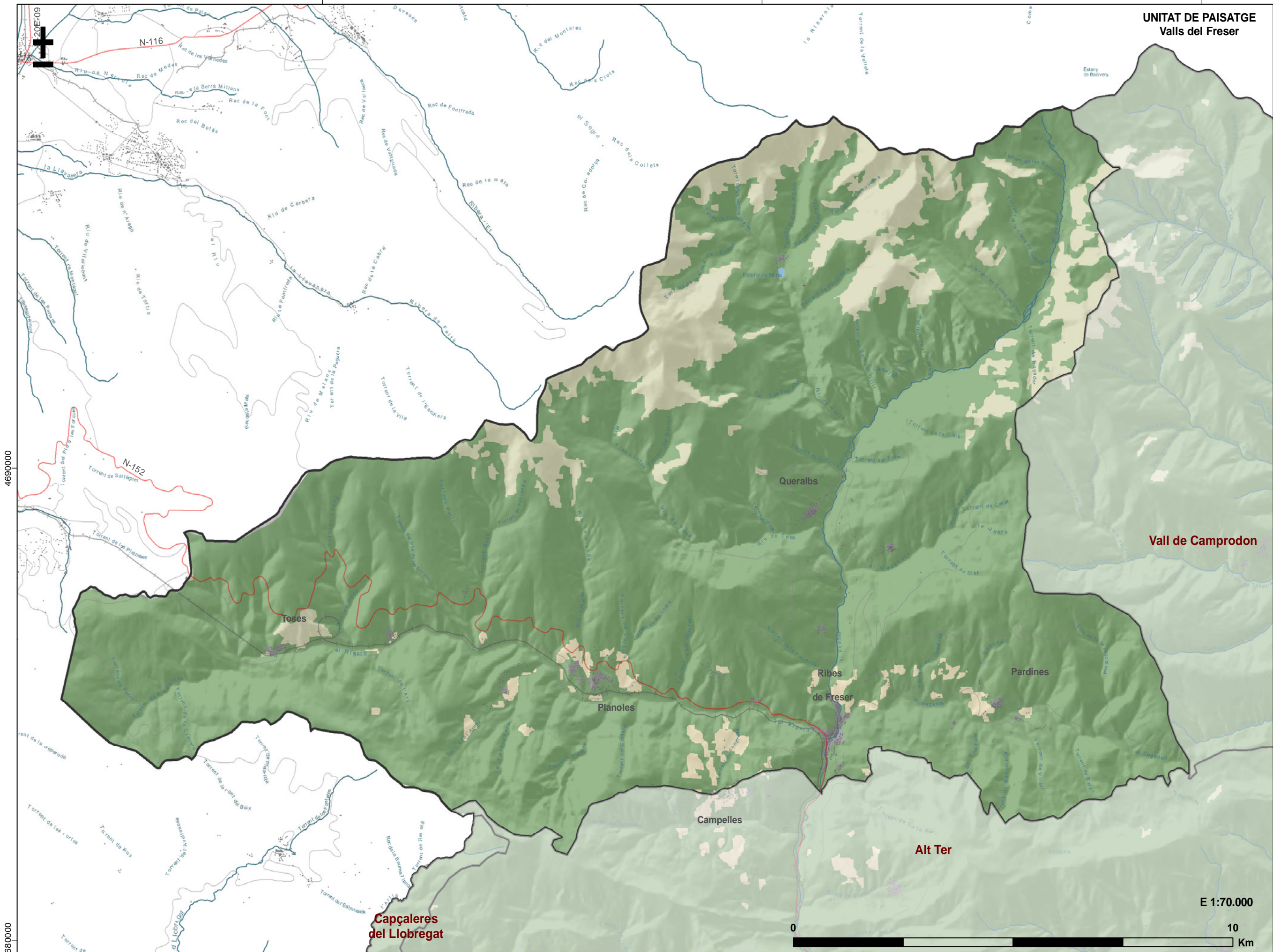
Figura 24.5: El riu Freser al seu pas per Ribes.

420000

430000

440000

**UNITAT DE PAISATGE  
Valls del Freser**



4690000

4690000

4680000

4680000

420000

430000

440000

**Capçaleres  
del Llobregat**

**Alt Ter**

**Vall de Camprodon**

**E 1:70.000**

10  
Km

### Elements naturals que constitueixen el paisatge

Les Valls del Freser formen part del sector més occidental dels Pirineus orientals, a l'extrem nord – oest de la comarca del Ripollès, entre les valls de Camprodon i la vall de la Cerdanya. El paisatge és eminentment d'alta muntanya, configurant unes formes de relleu on es succeeixen els cims pirinencs i el conjunt de profundes valls per on transcorren, a causa del desnivell, uns ràpids cursos d'aigua. Aquestes valls s'estructuren en tres subunitats articulades a l'entorn de Ribes de Freser: l'alta vall del Freser al nord, la vall del Rigard a l'oest i la vall del Segadell a l'est.

Els contraforts de les serres Cavallera, de Sant Amanç, de Conivella i del Montgrony s'enfilen fins als 2.000 m d'altitud i delimiten les Valls del Freser pel sud. Al nord, hi ha l'imponent perfil del Pirineu axial, amb nombroses muntanyes que s'apropen als 3.000 m, entre les quals destaca el Puigmal (2.910 m), cim culminant no només de la present unitat sinó de la mateixa demarcació de Girona.

Les valls del riu Freser s'estenen, per tant, entre el Pirineu axial i el Pre-pirineu, adquirint així una complexa estructura geològica, enriquida per la presència puntual d'elements d'especial rellevància



Figura 24.6: La vall del riu Freser.

geomorfològica, com el granòfir de Ribes o diverses manifestacions de relleu càrstic. En el sector axial dels Pirineus, els esquistos silurians i les roques calcàries devonians foren posades al descobert durant l'orogènia alpina, mentre que la cobertura mesozoica desplaçada, al sud i al nord de l'eix muntanyós principal, conformava, amb tot un conjunt de plecs, falles i encavalcaments, el sector pre-pirinenc.

La xarxa hidrogràfica i el modelat glacial acabaren de conformar l'aspecte actual d'aquestes valls, creant profunds engorjats com en els casos dels rius de Núria i el mateix Freser, aigües amunt de la seva confluència, i també marcades valls en forma de U, anomenades comes, en els sectors més alts.

El clima de les Valls del Freser és divers, ateses les diferències altitudinals que es donen entre les parts baixes i els cims més elevats. A partir dels 1.500 m d'altitud hi ha un clima propi de l'alta muntanya, amb hiverns molt freds i abundants precipitacions en forma de neu, mentre que els estius són frescs. En canvi, el clima del fons de les valls és de tipus mediterrani de mitja muntanya i, per tant, les precipitacions hi són menys abundants i els estius, tot i ser suaus, són més càlids. Els hiverns, tot i que menys crus que a més altitud, presenten temperatures mitjanes properes als 0 graus.

En general, la primavera és l'estació amb major precipitació, mentre que l'hivern és l'estació més eixuta. A l'estiu, sovintegen les tempestes, tant als cims com a les valls. L'amplitud tèrmica, diària i anual, és notòria, especialment pel que fa als sectors d'alta muntanya.

La vegetació, a causa de la diversitat climàtica, és molt variada en funció de l'altitud i de la insolació, però també segons la composició del sòl. Les pinedes de pi roig (*Pinus Sylvestris*) són els boscos més abundants a les parts baixes i mitjanes de les Valls del Freser, però no hi falten boscos d'afinitats medioeuropea, com ara les rouredes de roure martinenc (*Quercus humilis*) i les fagedes (*Fagus Sylvatica*), en els sectors més obacs. A mesura que es guanya altitud, es troben fragments d'algunes avellanoses (*Corylus avellana*), així com verns (*Alnus glutinosa*), bedolls (*Betula pendula*), pins negres (*Pinus uncinata*) i avets (*Abies alba*).

A partir dels 1.700 m el paisatge està dominat pels prats alpins, més o menys afavorits per les pastures, tot i que apareixen algunes clapes de pinedes de pi negre i molt puntualment algunes taques d'avetoses a la vall de Núria. La diversitat florística es veu enriquida per l'alternança de sòls calcaris i silicis, conferint a aquest sector del Pirineu, un notable interès botànic.

La flora és molt diversa i en alguns casos es troben espècies endèmiques del Pirineu oriental català o molt rares en el conjunt de Catalunya, com ara *Papaver rhaeticum*, *Viola diversifolia* o *Senecio leucophyllus*.

La fauna d'alta muntanya també es troba àmpliament representada per grans mamífers com l'isard o el mufló, però també per altres espècies de vertebrats de gran interès zoogeogràfic com el talpó alpi, l'ermíni, el gall fer, la perdiu blanca o l'esparver d'estany. Pel que fa als invertebrats, es troben diversos endemismes i nombroses espècies de coleòpters, mol·luscs, aràcnids, heteròpters i lepidòpters, molt rares a Catalunya.

Els espais de la serra de Montgrony i de la serra Cavallera tanquen les Valls del Freser pel seu vessant meridional. La serra Cavallera gaudeix encara de la influència marítima de les masses d'aire humides provinents de llevant, a diferència de la del Montgrony. Tanmateix, ambdues es caracteritzen per la presència d'importants rouredes i pinedes de pi roig, acompanyades de fagedes a l'estatge montà, i prats i matollars subalpins a cotes superiors. A la serra Cavallera destaquen també les vernedes riberenques del Segadell i el Freser, mentre que a la del Montgrony, apareixen pinedes de pi negre i avetoses a les parts altes de les obagues.

Pel que fa a la fauna, la del Montgrony respon més a la tipologia d'alta muntanya, on destaca l'isard, el gall fer i l'àliga daurada, mentre que la fauna de la serra Cavallera és més montana, amb nombrosos rapinyaires, entre el que destaca per la seva raresa a Catalunya, l'esparver d'estany, daines i cabirols.

Les obagues de la vall del Rigard, per la seva banda, constitueixen una mostra característica del paisatge de fons de vall del Pre-pirineu oriental. Junt amb les vernedes esquitxades de quantioses espècies medioeuropees, conviuen les pinedes de pi roig, esquitxades per clapes de caducifolis diversos: freixes, bedolls, til·lers i roures de fulla gran, allà on la humitat del sòl és més important.



Figura 24.7: La vegetació de ribera ressegueix els fons de vall.

## Evolució històrica del paisatge

El clima fred i humit i la morfologia abrupta del terreny són els principals factors que han condicionat l'assentament humà a les Valls del Freser així com les diverses activitats econòmiques que s'hi han pogut desenvolupar. Aquests són doncs, els principals trets distintius que al llarg dels segles, han modelat la fesomia paisatgística de les valls.

Malgrat el rigor climàtic, un relleu amb forts pendents i la poca preparació de les societats prehistòriques per fer front a les adversitats ambientals, les restes prehistòriques descobertes en la segona meitat del segle XX a les coves de Queralbs demostren que les Valls del Freser foren habitades en el paleolític. A partir d'aquestes troballes s'ha pogut deduir que durant la prehistòria i l'edat antiga la població s'agrupà en els vessants suaus de les serralades, cercant les millors orientacions i escollint petites planures, com a Pardines o a Planoles. En altres ocasions, prioritzà la comunicació i el comerç ubicant-se en els fons de valls, com a Ribes de Freser. Tot i l'existència d'aquest poblament primitiu, però, sempre van dominar les grans extensions de territori no habitat.

A l'alta edat mitjana la vall de Ribes ja comptava amb una població estabilitzada. D'aquell període són les primeres notícies documentades de la majoria dels nuclis habitats que es localitzen a la vall. El naixement i creixement d'aquestes poblacions és simultani a l'aparició d'una de les activitats econòmiques amb més pes a la història econòmica de les valls: la farga catalana. Aquesta activitat metal·lúrgica s'allargà fins ben entrat el segle XIX, esdevenint la principal indústria ripollesa i un important agent modelador paisatgístic. Les valls comptaven amb els recursos naturals necessaris per aquesta indústria: mineral de ferro i



Figura 24.8: Els prats alpins colonitzen els nivells més elevats del relleu de les valls.



Figura 24.9: Església romànica de Sant Vicenç de Planoles, originària del segle XI.

carbó a les mines, fusta als boscos i aigua al Freser i al Rigard. Les fargues es repartien a Planoles, a Ventolà, a Campelles, a Ribes i a Queralbs. Produïen eines, armes i elements per a la construcció, aconseguint que el conjunt del Ripollès, esdevingués el centre metal·lúrgic més important de Catalunya durant tres segles. La tala d'arbres per mantenir el foc d'aquests forns provocà una alteració significativa del paisatge forestal de les Valls del Freser fins el segle XIX.

Aquesta deforestació, combinada amb la presència de prats naturals en altitud, potencià el sector ramader, especialment de bestiar oví. L'obtenció de la llana i, novament, la presència de cursos d'aigua, permeté el desenvolupament d'una nova indústria tèxtil. Els efectes d'aquesta indústria, encara avui recognoscibles en el paisatge, foren l'aparició de molins drapers a la riba dels rius i l'extensió dels prats alpins a cotes molt inferiors de les que els correspondria per acció de la pròpia dinàmica natural.

Demogràficament, els segles XIV i XV suposaren una crisi de població al conjunt de Catalunya que en el cas de les Valls del Freser no es superà fins al segle XVIII, coincidint amb el gran increment de l'activitat de les fargues.

L'any 1788, el cens de Floridablanca indica que només Ribes de Freser superava els 500 habitants. La seva situació estratègica a la confluència de les tres valls –Freser, Rigard i Segadell– el convertí en el centre econòmic i administratiu, amb un pes demogràfic proper als mil habitants.

El creixement continu de la població va fer que Toses i Pardines assolissin el seu màxim demogràfic l'any 1857, amb 915 i 590 habitants

respectivament, mentre que Ribes aprofitava la força de la indústria tèxtil per acostar-se als 4000 habitants en esclatar la guerra civil, l'any 1936.

El sotrac bèl·lic comportà un estancament demogràfic durant la postguerra, fins que s'estengué el procés d'abandonament dels nuclis de muntanya, que portà tots els municipis, excepte Ribes de Freser i Queralbs, a comptar amb menys de 150 habitants als anys 80.

D'aleshores ençà, la població de les valls es troba estancada, amb l'excepció de Planoles, que ha assolit els 300 habitants i s'erigeix com el segon nucli més poblat de les Valls del Freser, molt lluny encara dels 2000 ribetans censats actualment. El creixement de Planoles s'associa a la oferta residencial i de serveis generats per la presència de l'estació d'esquí de Núria. A la resta de pobles de les valls, es pot afirmar que el turisme i la segona residència han evitat en bona mesura el seu desdoblament absolut a les darreries del segle XX.

Tot i el creixement del turisme i del sector serveis, l'activitat ramadera, tot i estar en retrocés, no ha deixat d'existir. Aquesta continua sent la principal font d'ingressos per una part de la població de les valls, però s'ha produït un canvi en la forma d'explotació ramadera a favor de l'estabulació. Aquesta dinàmica comporta un abandonament del pasturatge i en conseqüència les masses forestals recuperen superfícies cedides als prats, alhora que el sotabosc deixa de ser netejat pels ramats.



Figura 24.10: Un carrer de Pardines.

Aquest procés d'abandonament de les àrees de pastura és un dels canvis més remarcables en el paisatge de les valls. L'abandonament de les fargues primer i de la ramaderia extensiva després, dona lloc al creixement de la superfície forestal. L'activitat agrícola perd l'escàs pes que tenia i s'uniformitza el paisatge. Mentrestant, la reurbanització dels pobles, tot i el creixement, no elimina les seves característiques rurals, però accentua el contrast paisatgístic entre els nuclis urbanitzats i el bosc que els envolta.

La vall de Núria ha seguit una història peculiar, lligada a la seva importància com a lloc de pelegrinatge i la popularització dels esports d'hivern. Si bé fou lloc de pelegrinatge des de començaments de l'edat mitjana, el santuari actual es van construir el primer quart del segle XX, més o menys en l'època en que arribaren els primers esquiadors. El 1931 s'inaugurà l'Hotel Núria, mentre que el 1947 entraren en funcionament un remuntador i un telecadira que contribuïren a un important augment de freqüentació. En aquest augment de visitants hi tingué molt a veure la inauguració del tren – cremallera que uneix Ribes de Freser amb Núria. L'obra, iniciada el 1928 i finalitzada el 1931 permeté salvar els més de 1.000 metres de desnivell existents entre Ribes i Núria en poc més de 12 km.

### Paisatge actual

El paisatge actual de les Valls del Freser es caracteritza sobretot pel domini de la vegetació espontània de boscos i prats. Com a la major part de la serralada pirinenca, s'hi pot distingir una típica zonació en estatges: estatge montà dels boscos caducifolis, estatge subalpí dels boscos de coníferes i estatge alpí dels prats i rasos culminants.

Els boscos caducifolis de roures i faigs es concentren en les zones més obagues, mentre que els boscos de coníferes de pi roig es troben més estesos per totes les valls. El bosc de ribera és en general força escàs, degut en part a què els cursos fluvials es troben molt enclotats i no hi queda massa espai per a la vegetació. L'estatge alpí, amb prats i sòls amb vegetació escassa o nul·la, representa un percentatge elevat de la superfície de les valls. En canvi la superfície agrícola, molt reduïda, es troba restringida a les zones més planeres, vora els rius, i es destina principalment a conreus herbacis de secà.

L'abundància de boscos i bosquines, que ocupen més del 60% de la superfície de les Valls del Freser, és producte de l'abandonament de moltes pastures i de l'aprofitament forestal. Per una banda aquests factors han provocat una millora de la connectivitat ecològica, però per altra banda s'ha perdut part de la diversitat paisatgística que caracteritzava les Valls del Freser. Els boscos gestionats pel Departament de Medi Ambient ocupen en aquestes contrades una

superfície de 11710,61 hectàrees, que representa més del 80% del total dels boscos presents.

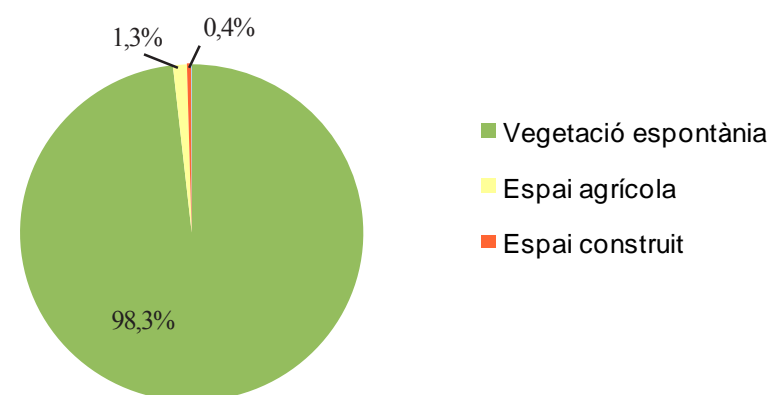
L'aigua té també una rellevància important en el paisatge de les valls. Arreu s'hi troben torrents, amb petites cascades i gorges, com per exemple a Núria, els quals van a parar als rius que articulen el territori: el Rigard, el Segadell i el Freser. La presència de centrals hidroelèctriques no és actualment gaire important i les que hi resten són més aviat petites. Es concentren a les zones més altes de la conca, on els pendents són més pronunciats i la força de l'aigua és major.

Tot i la tendència al despoblament, la majoria dels pobles no han desaparegut, i alguns com Planoles fins i tot creixen en nombre d'habitants. Ambdós fenòmens no s'entendrien sense l'augment de la construcció de segones residències a la perifèria dels nuclis de població. A Queralbs, Pardines i Planoles, moltes cases antigues del nucli s'han restaurat i són utilitzades pels seus propietaris com a segona residència de cap de setmana i a les vacances.

Amb tot, l'assentament humà s'agrupa principalment, però no exclusivament, al fons de les valls, amb una població tot i això reduïda. A la vora dels cursos fluvials principals, es concentren la major part dels nuclis urbans, urbanitzacions i infraestructures lineals, que representen menys de l'1% de la superfície total de les Valls del Freser, un percentatge molt baix en comparació amb la mitjana de les comarques gironines.

Tot i això, també cal tenir en compte l'elevada ocupació de territori que representen les pistes d'esquí en l'estatge alpí.

Com ja s'ha comentat anteriorment, a les Valls del Freser s'hi compten quatre espais d'interès natural, entre els quals destaca el de les Capçaleres del Ter i del Freser, que ocupa gairebé un 38% de la superfície de les valls, amb 8261,29 hectàrees. Els altres tres espais ocupen menys superfície, i es troben en sectors d'obaga.



Grans usos i cobertes del sòl.  
Font: Elaboració pròpia a partir de la cartografia d'usos i cobertes del sòl (ICC)



Figura 24.12: Santuari de la Mare de Déu de Núria.

Si als espais protegits inclosos dins del PEIN s'hi afegeixen aquells inclosos a la Xarxa Natura 2000, s'observa que en el conjunt de les Valls del Freser, més d'un 50% de la superfície es troba inclosa sota un o altre règim de protecció, un percentatge força indicatiu de la singularitat i bellesa d'aquells paratges.

### Expressió artística del paisatge

Les Valls del Freser des de la Renaixença que han inspirat nombrosos poetes i literats que han descobert la bellesa natural i l'encís mític de les llegendes d'aquestes contrades.

A *Canigó*, el poema èpic que Jacint Verdaguer escrigué l'any 1886, es fa esment a Ribes de Freser i al Puigmal en el cant quart «Lo Pirineu»:

«Ribas, y tu, pastora del Pirineu  
que en lo Freser vens a mirar ta cara,  
¿no vols que vejan tan hermosura encara?  
Poncelles, ja us veurán quant siau flors.»  
«Lo vell Puigmal d'espatlla rabaçuda  
es l'arx d'aqueixa altiva fortaleza,  
que en setcents anys lo sarrahí no ha presa,  
fenthi bocins la llança fulgurant.»  
(Verdaguer, 1886)

Al cant sisè, el personatge de la goja de Ribes descriu les coves que flanquegen el Freser a l'estret pas pel qual el riu surt de les valls. A més de l'obra *Canigó*, el poeta de Folgueroles fa esment dels paisatges de

les Valls del Freser a altres texts com *El Ter i lo Freser*, reflex de l'estada que Mossèn Cinto va fer a Ribes l'any 1881.

A *Terra baixa*, el dramaturg Àngel Guimerà (1897) va situar l'acció en un poble, possiblement inspirat en Fustanyà, i descriu la vida a l'alta muntanya i la relació dels seus habitants amb la natura, a les darreries del segle XIX. L'obra defensa la bondat de la gent de muntanya contra la malícia i la hipocresia dels de la terra baixa. Aquesta obra ha esdevingut un referent cultural de les valls i en alguns aspectes es pot resseguir la petjada fictícia dels seus personatges principals, en Manelic i la Marta.

Narcís Oller, a *Pilar Prim* (1906), descriu un viatge tot resseguint la carretera de la collada de Toses, aleshores recentment inaugurada. Hi descriu diversos pobles i els singulars paratges que els protagonistes travessen, amb una evident visió naturalista per part de l'autor:

«La llarga pujada de Toses, que s'emprèn eixint de Ribes a la dreta i vers el nord, no poden pas fer-la corrent, d'una estricada, ni cavalls tan fogosos com eren els de la vídua Dou. Basta saber com han de guanyar-se uns mil metres d'altitud amb un desenrotllament només de vint quilòmetres. (...) Ja n'hi havia prou, de contemplar durant una hora l'hipnotitzant espurneig dels pedacets de prades i rostolls que escalaven la meitat baixa de la larga muntanya de davant, com de veure el bosc que espurnejava també en ses escarpades altures i que s'estenia amb pinzellada negrosa l'ombra de ses soques per la catifa verda que cobria la terra, ja n'hi havia prou de mirar sempre aquell riu que s'escolava silenciosament, com una cinta de vidre, a baix de totentre interromputs rengles de pollancre, ja n'hi havia prou, sobretot,



Figura 24.13: Església de Sant Cristòfol de Toses.



Figura 24.14: Les característiques del paisatge de l'alta muntanya, com s'observen a la vall del riu Núria, han inspirat a nombrosos artistes.

d'apartar, enlluernada, la vista dels miserables poblets que fugint de la canal del vent, ací i allà es redossaven a les costes, arrupits i coberts de lloses rutilants, a través de la glassa d'or que queia davant les llunyanies.» (Oller, 2009).

La bellesa d'aquests paratges i la força amb què es manifesten els elements naturals va inspirar Joan Maragall a escriure el *Goig en honor de Nostra Senyora de Núria*:

«Verge de la vall de Núria,  
 voltada de soledats,  
 que immòbil en la foscúria  
 i en vostres vestits daurats,  
 oïu l'eterna cantúria  
 del vent i les tempestats.»  
 (Maragall, 1918)

La vall i el santuari de Núria també han estat subjecte de nombrosos llibres d'història, monografies, publicacions científiques, guies turístiques i guies d'activitats. Fins i tot el tren cremallera ha estat objecte d'estudi i edició de diversos llibres.

Per la seva banda, l'historiador local Miquel Sitjar, és autor de diversos articles i monografies locals com les de *Ribes de Freser* (1994), *Campelles* (2000) i *Dòrria* (2003).

Pel que fa a la pintura, alguns pintors romàntics han plasmat el paisatge de les valls en els seus quadres. Lluís Rigalt, considerat el predecessor del paisatgisme pictòric català, representà diversos paisatges pirinencs, en els quals es poden reconèixer alguns paratges de les Valls del Freser.

Tot i que la representació pictòrica de les valls no és massa abundant, l'expressió pictòrica més evident és obra del ribetà Jesús Franch, que reflecteix als seus olis l'entorn de diversos nuclis de població. La seva obra ha estat exposada en diverses ocasions a la galeria d'art de Ribes de Freser.

D'altra banda, cal destacar la profusa inspiració fotogràfica que despertaren les Valls del Freser, publicada basicament en format de postals, es poden trobar retratats tots els racons del santuari: la Mare de Déu de Núria, l'olla, la campana, etc., i molts dels entorns que han fet popular aquesta unitat.

### Valors en el paisatge

Pel que fa als **valors naturals i ecològics**, destaca el territori protegit pel Pla d'espais d'interès natural de la Generalitat de Catalunya i per la Xarxa Natura 2000 de la Unió Europea. En total, 12.841 hectàrees incorporades en el PEIN entre els espais de capçaleres del Ter i el Freser, serra de Montgrony, serra Cavallera i obagues de la Vall del Rigard.

Les capçaleres del Ter i del Freser és l'espai protegit més extens a les Valls del Freser, abraçant tot el sector septentrional, per sobre de la cota 2200 m. És un magnífic exemple del mosaic paisatgístic d'alta muntanya que comprèn els estatges montà, subalpí i alpí. En motiu d'aquest elevat valor ecològic s'ha proposat crear-hi un parc natural.

Aquest ampli conjunt d'espais naturals alberguen diverses espècies endèmiques dels Pirineus, així com un gran mostra de fauna i vegetació pròpia dels diversos estatges.

A banda de tots aquests espais protegits o inventariats, cal destacar altres espais d'interès natural i connector definits en el Catàleg d'espais d'interès natural i paisatgístic de les Comarques Gironines elaborat i editat per la Diputació de Girona l'any 2009. Aquests espais són: pla d'Anyella; pla de les Salines - muntanya de Palòs - collada de Toses; planes al·luvials del Ripollès; vall d'Estremera i bosc d'Estremera; obagues de Toses i de Fornells; Fontalba, els Planasos; bosc de Ribes i de Pardines.

Les Valls del Freser en el seu conjunt destaquen pel **valor estètic** del seu paisatge d'alta i mitjana muntanya. Al nord, les cotes màximes assoleixen gairebé els 3000 metres al Puigmal, mentre que al sector

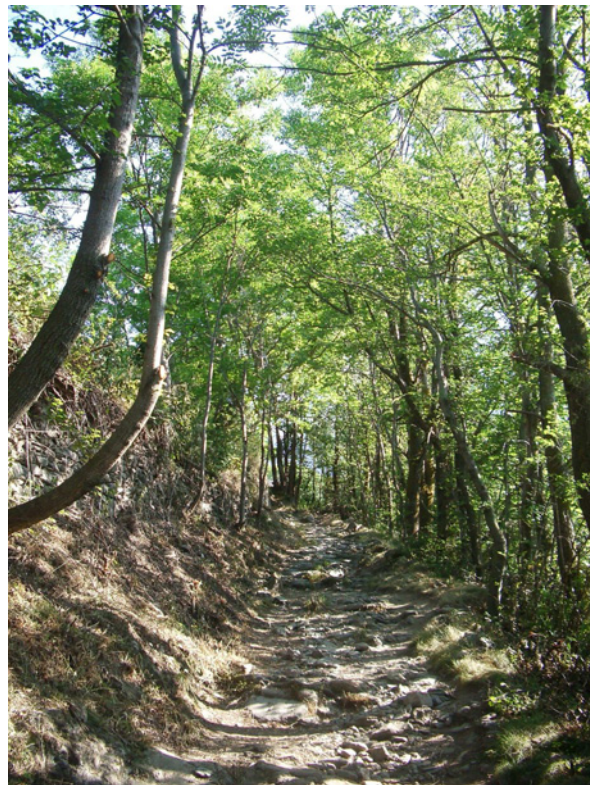


Figura 24.15: Tram del camí antic entre Queralbs i Núria.

meridional es troben cims de més de 2000 metres com el Taga, ja a l'Alt Ter. Aquesta característica comporta a més, una àmplia variació estacional en el paisatge que es cobreix de neu a l'hivern i verdaja intensament a l'estiu, mentre que a la tardor, amplis sectors de les valls ofereixen una àmplia varietat cromàtica entre grocs i marrons.

Altres element puntuals aporten un valor estètic afegit al territori: els rius Freser i de Núria s'engorgen profundament en les seves valls estretes abans de confluïr, al peu de les roques de Totlomón; les cingleres que es troben en aquestes valls estretes; el mateix paisatge de l'estany de Núria es converteix, per contrast de planura i tranquil·litat de les seves aigües, en un element singular del paisatge de la vall.

Per altra banda, a molts indrets de la unitat, com als voltants de Ribes de Freser i Planoles, l'absència de planes obliga a escalar la muntanya per establir-hi els camps de conreu, que queden emmarcats per una matriu forestal. Aquesta estructura estèticament singular, també es localitza a altres indrets muntanyosos de les Comarques Gironines, com a l'Alta Garrotxa.

L'assentament humà també aporta, també, un valor estètic al conjunt paisatgístic formant part del patró de nuclis de muntanya pirinenca tant els caracteritzats per una coberta de teula com de pisarra. En són exemples: Queralbs, Pardines, Serrat, Toses, Fornells de la Muntanya, Dòrria, Ventolà i Nevà. Aquesta dispersió de petits nuclis de població als vessants de les muntanyes s'integra harmoniosament a les valls i afegeix un element d'enriquiment arquitectònic, sovint rematat per

petites esglésies romàniques com Sant Víctor de Dòrria, Sant Esteve de Pardines, Sant Vicenç de Planoles i Sant Jaume de Queralbs entre d'altres.

En un altre ordre de coses, els **valors històrics** del paisatge es fan ben presents a la riba del Freser. Les nombroses restes arqueològiques que es troben disseminades al llarg de la vall com les trobades a les tres coves de Queralbs: Rialb, Tut de Fustanyà i Roc de les Orenetes, són testimonis del primitiu poblament que s'hi va localitzar des del paleolític. Igualment, els molins de Queralbs i de Montagut, a Ribes de Freser, així com la farga de Queralbs, són construccions que recorden les activitats que històricament van portar les valls al seu apogeu demogràfic, sempre lligades a la presència del riu i a la força del seu cabal. A la vall de Núria destaquen l'ermita de Sant Gil, datada del segle XVII i el mateix santuari dedicat a la verge de Núria, un modern edifici neoromànic iniciat el 1883.

També cal destacar algunes vies de comunicació, com la carretera GIV-5217 entre Ribes de Freser i Queralbs que segueix el trajecte de corredors naturals d'arrel històrica, i que amb el pas del temps s'ha anat adaptant als nous sistemes de transport que havien de transitar-hi, però conserva, en la seva majoria, el traçat original i trajectòries semblants, i permet la descoberta del paisatge de les Valls del Freser.

Pel que fa als **valors productius** del paisatge, cal destacar les pastures alpines i subalpines que històricament s'han situat als vessants i carenes de la unitat, especialment a les serres de Montgrony i Cavallera.

També hi ha diverses centrals hidroelèctriques, que aprofiten els forts desnivells i les fonts d'aigua per generar energia elèctrica. La riquesa en dolls i fonts d'aigua també és aprofitada per la comercialització d'aigua



Figura 24.16: Vista del poble de Queralbs.



Figura 24.17: Ramat de vaques pasturant en una mullera.

mineral embotellada, com l'Aigua de Ribes que es nodreix d'un mantiment situat prop de Ribes de Freser.

Més modernament, l'estació d'esquí de Vall de Núria, ha suposat un nou valor afegit al paisatge del Freser, malgrat la transformació de l'entorn del santuari amb noves instal·lacions i el fons de la vall del Freser, amb noves segones residències. Lligat a aquest paratge també cal fer esment de la presència del cremallera de Núria, que per si sol ha esdevingut un atractiu de la vall, alhora que ha ajudat a protegir l'entorn natural de Núria, impedit l'accés rodat al santuari, però mantenint-lo accessible pels nombrosos visitants, siguin pelegrins, excursionistes o esquiadors.

Val a dir que els **valors socials** de les Valls del Freser s'articulen majoritàriament en relació amb els esports de muntanya. L'escalada a les roques de Totlomón o al roc del Dui, l'espeleologia al forat de l'embut o a les coves encantades, el barranquisme a les gorges del Freser o a la riera de la Cova de Queralbs, però sobretot les inacabables excursions i ascensions que es poden dur a terme a les Valls del Freser, són els grans actius de les valls.

També, alguns indrets de les valls, especialment els cims muntanyencs, formen part d'aquells **valors simbòlics i identitaris** de les valls i del conjunt del país.

El mateix santuari de Núria, més enllà del **valor religiós** esmentat anteriorment, és un referent per la identitat de les Valls del Freser i en menor mesura i gràcies a les referències literàries i a la tradició excursionista, pel conjunt de Catalunya. Els valors simbòlics de la vall de Núria estan també lligats a la redacció de l'Estatut de Catalunya del 1932.



Muntanyes com el Puigmal o el Taga són referents paisatgístics ineludibles. Mentre que el Puigmal és el cim més alt de les Comarques Gironines, el Taga és un dels cims més emblemàtics del Ripollès, essent visible des de gran part de les Valls del Freser.

El mateix riu Freser és un element important del paisatge de les seves valls, especialment pels seus habitants, que deuen al riu i a la força de les seves aigües, l'energia que ha impulsat durant molts anys la seva activitat econòmica.

D'altra banda, també cal tenir en compte el valor espiritual que el santuari de Núria aporta al paisatge de les valls del Freser. Els pelegrinatges hi són nombrosos des de temps remots i la presència del centre religiós ha actuat com a catalitzador d'un entorn que transcendeix a hores d'ara l'estricta espiritualitat. Però l'imaginari creat entorn de la Mare de Déu de Núria i el seu santuari, amb l'olla, la campana i la creu com a elements destacats, és un referent pels habitants de les valls i una bona part dels catalans.

La collada de Toses destaca també pel seu valor simbòlic al ser un pas de muntanya estratègic per on passen vies de comunicació importants, com la N-153 i el ferrocarril Barcelona-Puigcerdà, i abans de l'obertura dels túnels del Cadí, era el principal accés a la Cerdanya des de la vall de Ter i la Regió Metropolitana de Barcelona.

### Principals rutes i punts d'observació i gaudi del paisatge

La carretera N-152 permet recórrer, des de l'entrada a les valls, tota la vall del Rigard, des de Toses fins a Ribes (itinerari 69, veure mapa 24.2). Des d'aquesta carretera s'accedeix als pobles de Toses, Fornells de la Muntanya, Dòrria, Planès, Nevà, Planoles, Ventolà i Ribes de Freser. A Toses destaca l'església romànica de Sant Cristòfol, els frescs originals de la qual es troben al Museu Nacional d'Art de Catalunya. Sant Víctor de Dòrria és probablement l'església més antiga de les valls, atès que el seu inici es remunta al segle X.

Més al nord, la carretera GIV-5217 dona accés a Batet, Fustanyà, Serrat, Vilamanya i a Queralbs i la collada de Fontalba (70). Al santuari de Núria i tot el seu entorn s'hi pot accedir des de Ribes o des de Queralbs, a través del cremallera (71) que tarda vint minuts en arribar des de la darrera estació i que permet gaudir del paisatge engorjat de la vall de Núria. És un camí que també es pot fer a peu, tal com feien els antics pelegrins, resseguint el traçat del tren i permetent contemplar indrets que d'altra manera resten ocults. A Queralbs, l'església de Sant Jaume destaca per presentar l'únic porxo ornat amb columnes de tot el romànic català. A Fustanyà i a Serrat també es poden visitar les esglésies romàniques de Sant Sadurní i de la Mare de Déu del Remei respectivament.



Figura 24.18: Traçat de la via del tren cremallera de Núria.

Per recórrer la vall del Segadell, es pot seguir la carretera GIV-5262 que mena fins a Pardines (67), a més de permetre l'accés a Ribesaltes. Abans d'arribar a Pardines es troba el trencant per acostar-se a Puigsac i a l'ermita romànica de Santa Magdalena. Així com el trencall que agafa la pista forestal que mena fins a Setcases, ja a la unitat veïna de la Vall de Camprodon. Al final de l'itinerari, el poble de Pardines i la seva església de Sant Esteve, mereixen una visita. A continuació d'aquesta carretera neix la pista forestal que porta fins a l'Abella i la Roca (68), al costat del Ter, també a la unitat de la Vall de Camprodon.

L'itinerari a peu més rellevant és, sense dubte, el GR-11 (9) que travessa tot el Pirineu i que en aquest sector, provinent de Puigcerdà, enllaça Planoles, Queralbs, el santuari de Núria i Setcases a través del coll de Noufonts i el de la Marrana. Una variant, el GR-11-7 (114) s'enfila des del santuari de Núria pels vessants solells del Torreneules, per retrobar el sender principal al coll de la Marrana, després de passar pel refugi de Coma de Vaca. Una segona variant, el GR-11-8 (115), es separa del sender principal a Dòrria per devallar cap a Fornells, a les ribes del Rigard. Des d'allà ressegueix el riu fins a Planès, on retroba el camí original.

Núria és el punt de sortida de nombroses ascensions als cims més propers i altres excursions més a l'abast. De totes les ascensions, la més habitual és la del Puigmal (113), cim emblemàtic, per ser el més alt de la contrada. El camí que s'enfila pel coll de Finestrelles i el forat de l'embut és probablement el més còmode des de Núria, però també s'hi accedeix des de Fontalba, on es pot deixar el cotxe a poc més de tres hores del cim, després de recórrer una llarga pista que comença just a l'entrada de Queralbs. D'altra banda, hi ha un seguit de rutes a l'entorn de Ribes, Pardines i Queralbs que permeten conèixer el passat miner de les valls i la tradicional farga local.

Des de la mencionada collada de Fontalba (2.070 m) (mirador 12, veure mapa 24.2), el paisatge que s'ofereix a la vista albira des del Puigmal, fins les serralades de la Catalunya central, sense deixar de veure l'entorn més proper, on destaquen bona part dels cims emblemàtics dels Pirineus orientals.

També és important la collada de Toses (61) i les panoràmiques que ofereix del paisatge de muntanyes i valls pirinenques.



Figura 24.19: El mirador del cim de l'Agulla de l'Estany.

L'ascensió al Taga (2.040 m), ubicat al veí Alt Ter, és una ruta mítica per tots els excursionistes del Ripollès i ofereix també magnífiques panoràmiques sobre les serres dels Pirineus axials, així com cap a les serres veïnes dels Prepirineus. En general, els cims de les serres meridionals de les Valls del Freser són magnífics miradors sobre les valls i les muntanyes dels Pirineus axials que s'aixequen al nord.

Altres miradors també emblemàtics poden ser el Puigmal (2.910 m), una talaia privilegiada, des d'on s'observen els cims propers de l'olla de Núria, però també el Cadí, el Pedraforca (2.497 m), el Puigpedrós (2.914 m) i fins i tot el Montseny i Montserrat; o l'ermita de Sant Antoni, al sud-oest de Ribes de Freser, amb bones panoràmiques sobre Ribes, el seu entorn immediat, les serres properes i l'espai protegit de les obagues de la vall del Rigard. I des de la collada de Toses, es contempla bona part de la vall del Rigard, però també extenses vistes sobre la veïna comarca de la Cerdanya.

### Dinàmica actual del paisatge

El paisatge de les Valls del Freser es troba actualment en una situació força estabilitzada, amb poques previsions de canvis a curt i mitjà termini. Les activitats amb una major incidència en el paisatge actualment són les relacionades amb el sector serveis i la ramaderia, aquesta última amb una tradició secular a la zona i en certa regressió els darrers anys.



Figura 24.20: Alberg del Pic de l'Àliga.



Figura 24.21: Modelat glacial a les immediacions del Puigmal.

El sector serveis és, gràcies al fort augment del turisme, el que ara per ara té més possibilitats de creixement i expansió a la unitat. L'augment en el nombre de visitants pot influir en el paisatge, tant des de l'òptica de la freqüentació dels espais (excursionisme, caça, pesca) com de la demanda d'implantació d'activitats de serveis i/o d'habitatges de segona residència. En alguns punts localitzats, com Núria, i en dates puntuals, l'afluència de turistes es troba al límit de la capacitat de càrrega del territori. Així, la gestió del turisme és un element clau: quants més turistes visitin les valls i quant més estacional siguin aquestes visites, més demanda de serveis es produirà simultàniament i, per tant, les empreses és més probable que ampliïn les seves instal·lacions i ofertes turístiques.

La xarxa de carreteres també es pot veure afectada per l'increment de trànsit que es dona en moments punta, durant les vacances d'estiu o en temporada d'esquí. Això pot comportar la construcció de nous traçats i reformes de les carreteres actuals, fet que pot incidir negativament en el paisatge. En aquest sentit és important que es promoció el transport públic, com per exemple, el cremallera de Núria, que ha permès que Núria fos coneguda i visitada, esdevenint centre de pelegrinatge, d'esports de neu i de punt de partida d'excursions pels Pirineus.

La resta d'activitats econòmiques tenen una incidència puntual en el paisatge de les valls. La indústria forestal té encara certa importància, i destaca, entre d'altres usos, per la seva funció subsidiària de la indústria paperera. Els boscos hi són abundants, gràcies en part a la regressió del pasturatge. Tot i que les fustes d'importació són més apreciades per ser més fàcils de treballar, la bona accessibilitat a les masses forestals de les Valls del Freser permet que l'aprofitament forestal sigui encara avui dia una activitat rendible. Les principals fustes que s'exploten a la unitat són les de pi roig i pi negre. Les repercussions finals en el paisatge són, tanmateix, poc apreciables, ja que no es tallen boscos sencers sinó arbres aïllats, de manera que s'aprofiten els arbres més grans mentre que els més joves es deixen que creixin. L'explotació forestal és metòdica i ben controlada, orientada al manteniment i a la recuperació del bosc.

La superfície urbanitzada, encara que continuï essent baixa en comparació amb altres àrees, ha crescut molt en els últims anys. Municipis com Ribes de Freser o Planoles han desenvolupat noves extensions urbanes vinculades, principalment, a l'habitatge de segona residència. El nou sector residencial del Castell de Ribes, emplaçat en un lloc elevat, està sobredimensionat i té un impacte important en el perfil paisatgístic de la vall. A Planoles, dels més de 400 habitatges habilitats al municipi, només 88 són habitats durant tot l'any. D'altra

banda, a l'interior dels nuclis, moltes cases del poble s'han convertit en segones residències, un fet que ha permès la rehabilitació de part del patrimoni urbà. En tot cas, poden continuar considerant-se municipis rurals d'extensió superficial limitada, i amb un predomini del paisatge forestal als seus voltants.

Si es considera el paisatge de les valls en el seu conjunt, s'observa que la tendència actual apunta cap al manteniment dels ecosistemes, que en general presenten un bon estat de conservació i, per tant, l'estructura natural del paisatge. En qualsevol cas, l'abandonament de moltes explotacions agràries ha comportat la desaparició del tradicional mosaic agroforestal, de manera que el bosc ha adquirit una continuïtat en la major part del territori. Això té un impacte negatiu en l'homogeneïtzació del paisatge i en l'augment del risc d'incendi, sobretot a la part solana de la unitat, en els mesos més secs de l'hivern. A més, el risc és major en la mesura que la major part del bosc de l'estatge montà, contràriament al que caldria esperar en condicions naturals, és bosc de pi roig, una espècie més inflamable que les originàries espècies caducifòlies, com el roure o el faig.

Els habitants de les Valls del Freser són segurament els que tenen més consciència de ser una subcomarca, i per això des dels anys 70 del segle XX que es va crear la Mancomunitat de la Vall de Ribes, formada pels sis municipis que conformen les Valls del Freser. Aquesta mancomunitat va deixar de funcionar l'any 1996, però durant el darrer any 2009 s'està tornant a reactivar. Aquest organisme té com a objectiu unificar els esforços i els interessos comuns, per poder oferir així una resposta comuna al repte d'obrir les valls al turisme sota criteris de desenvolupament sostenible.

### Possible evolució del paisatge de les Valls del Freser

El futur del paisatge de les Valls del Freser no presenta a curt i mitjà termini indicis d'un canvi substancial. Aquest, si s'esdevé, serà provocat per l'evolució de les activitats econòmiques amb major pes a l'economia actual de les valls.

D'una banda, el turisme creixent, precisament atret pels valors estètics del paisatge, serà el principal agent modelador del paisatge. Aquesta relació directa, ben interpretada, és, doncs, un factor que fa pensar en l'estabilitat del paisatge. Més encara si es té en compte que bona part del territori es troba sota les figures de protecció del Pla d'espais d'interès natural i de la Xarxa Natura 2000 i que una part de la urbanització de segona residència substitueix l'abandonament d'antigues construccions, enlloc d'ocupar nous espais.

D'altra banda, els canvis estructurals en el sector ramader també són un factor a tenir en compte en el modelat del paisatge actual i futur. Si fins ara, la ramaderia extensiva era responsable del creixement dels prats més enllà dels seus límits naturals, conferint un aspecte més feréstec a la muntanya, la seva reconversió cap a una activitat intensiva provoca l'abandonament de les pastures i permet al bosc recuperar gradualment l'espai que li correspon naturalment. La tendència és, doncs, reduir les extensions de prats i pastures, minvant així la diversitat paisatgística i biològica.

Per altra banda, la previsible construcció de noves infraestructures ha de comportar canvis en el paisatge futur, especialment en els fons de vall. La més destacable en els anys vinents serà, sense dubte, la construcció del túnel de Toses, entre el Ripollès i la Cerdanya. Tot i que el traçat definitiu es troba encara en fase d'estudi, la proposta amb la qual es treballa actualment no hauria de suposar un gran impacte paisatgístic. D'altra banda, les característiques del projecte comportaran sobretot canvis en la mobilitat de les Comarques Gironines i transpirinenques, però menys en els trajectes relacionats amb la Regió Metropolitana de Barcelona.

Lligada a la construcció del túnel, es preveu la construcció de la variant de Ribes de Freser. Atès que no suscita conflicte ni pel seu traçat, ni pel seu impacte ambiental, aquesta variant ha estat aprovada i està pendent de construcció.

Malgrat que els factors esmentats anteriorment comportaran inevitablement alguns canvis en el paisatge futur de les Valls del Freser, s'ha de tenir en compte que en el transcurs de l'any 2008 va entrar en vigor el Pla urbanístic de la Vall de Ribes. Aquest pla d'ordenació plurimunicipal inclou els municipis de la unitat de les Valls del Freser i no preveu creixements significatius ni en la vessant urbanística ni en la demogràfica. Aquest pla hauria de garantir, doncs, una estabilitat dels nuclis de població de les Valls. Ara bé, la dinàmica dels nuclis de Ribes i Planoles, vinculada especialment a la segona residència, ha de continuar sent important un cop superada l'actual crisi del sector immobiliari.

Els efectes del canvi climàtic en el paisatge de les valls no es poden definir inequívocament. Els efectes sobre la vegetació i, en conseqüència, el paisatge de les Valls, seria una alteració de l'estratificació altitudinal, combinat amb una major component mediterrània. El bosc de pi negre ocuparia cotes superiors a les actuals i els prats alpins es reduirien proporcionalment a l'ascensió de les pinedes. Un descens de les precipitacions faria perillar la presència dels avets. A l'estatge montà, el bosc caducifoli tindria dificultats per superar la sequera estival i deixaria el seu lloc a pinedes de pi roig com les que l'envolten actualment, probablement amb un empobriment de la diversitat vegetal, i també s'apreciaria un creixement d'espècies i comunitats vegetals més pròpies del món mediterrani com ara l'alzinar.



Figura 24. 22: El nou traçat de l' N-152 ha de transcórrer pel fons de vall, un fet que ha generat controvèrsia.

## Avaluació del paisatge

### Debilitats

- El retrocés de l'activitat ramadera ha provocat un abandonament de les pastures, provocant una homogeneïtzació del paisatge dels vessants.
- La urbanització accelerada dels darrers anys en alguns pobles de les Valls del Freser, principalment Planoles i Ribes de Freser, distorsionen el paisatge agroforestal típic dels fons de vall.

### Amenaces

- La construcció del túnel de Toses pot provocar un augment important de la freqüentació en determinats espais.
- La construcció o rehabilitació de segones residències genera un important consum de recursos. A Planoles el procés està sent especialment intens.

### Fortaleses

- La protecció que ofereix el Pla d'espais d'interès natural i la Xarxa Natura 2000 a amplis espais de la capçalera del Freser, la serra



Figura 24.23: Mosaic de boscos i prats a la vall del Freser.



Figura 24.24: Telecadires de l'estació d'esquí Vall de Núria.

Cavallera, la vall del Rigard i la serra de Montgrony permet garantir la conservació dels paisatges menys antropitzats d'aquestes valls.

- La protecció de l'entorn del santuari de Núria evitarà la construcció de noves pistes d'esquí als vessants del Puigmal i de Finestrelles.
- Una estructura urbana en conjunt harmònica, acompanyada d'un important i ric patrimoni d'origen sovint romànic.
- L'existència d'equipaments vinculats a la pràctica del turisme rural i a les activitats de natura (excursionisme, itineraris BTT, etc.).

### Oportunitats

- El turisme constitueix una bona oportunitat per al desenvolupament local dels municipis i l'única forma d'evitar el despoblament.
- La demanda de la figura de parc natural per a les capçaleres del Ter i del Ritort, juntament amb la del Freser, així com la reactivació de la Mancomunitat de la Vall de Ribes ofereix la possibilitat d'establir un model turístic sostenible, és a dir, que permeti el desenvolupament de les poblacions locals i la preservació dels valors naturals
- El distintiu d'origen i qualitat agroalimentària IGP Vedella dels Pirineus, la marca de garantia Producte del Ripollès o els distintius de producció ecològica potencien la qualitat i comercialització de productes del sector primari de les Valls del Freser.

## Objectius de qualitat paisatgística i proposta de mesures i accions

Els objectius de qualitat paisatgística (OQP) i la proposta de mesures (criteris) i accions que s'exposen a continuació són específics d'aquesta unitat de paisatge. Igualment, també són d'aplicació els definits per a tot l'àmbit territorial de les Comarques Gironines continguts en els capítols 13 i 14 de la present memòria (volum 1). Els poders públics i privats, així com els agents socials i la societat en general, han de vetllar pel compliment d'aquests objectius de qualitat paisatgística i per l'aplicació de les mesures (criteris) i accions següents:

### Objectius de qualitat paisatgística

- 22.1. Uns paisatges naturals ben conservats, amb qualitat paisatgística, viables ecològicament i que compaginin l'activitat agropecuària, l'extracció de recursos naturals i l'ús turístic i de gaudi.
- 22.2. Uns boscos i prats gestionats i controlats en la seva extensió, que garanteixin la preservació de les zones de pastura existents.
- 22.3. Uns assentaments de Ribes de Freser, Planoles, Queralbs, Pardines, Serrat, Toses, Fornells de la Muntanya, Dòrria, Ventolà, Nevà i de segones residències a les valls, ordenats i que no comprometin els valors del paisatge que alberga, ni els valors dels espais circumdants, i amb unes entrades als nuclis de qualitat.
- 22.4. Un paisatge associat al santuari de Núria i al conjunt de la seva vall, enfortint el seu valor simbòlic i cultural
- 22.5. Uns fons escènics del Puigmal, Fontlletera, Bastiments, Gra de Fajol, serra Cavallera i el Taga, valls, cingleres i vessants, lliures d'alteracions visuals i sense elements que en distorsionin el seu perfil, revalorats i mantinguts com a referents visuals i identitaris de qualitat.
- 22.6. Un sistema d'itineraris i miradors que emfatitzin les panoràmiques més rellevants i permetin descobrir i interactuar amb la diversitat i els matisos dels paisatges de les Valls del Freser.

### Criteris i accions

#### Propostes de criteris i accions dirigits prioritàriament a la protecció

- 22.1. El riu de Núria ha generat una vall definida i estreta, on es possible trobar comes, torrents i petites cascades i gorges que en contrast amb els boscos de ribera determinen el valor estètic de la vall. Protegir els boscos de ribera, particularment els dels voltants del riu Freser, per tal de garantir la seva funció ecològica i paisatgística.

- 22.2. Impulsar que el POUM dels municipis d'aquesta unitat de paisatge apliquin mesures de protecció del sòl als espais d'interès natural i connector del Pla d'Anyella, pla de les Salines - muntanya de Palòs - collada de Toses, planes al·luvials del Ripollès, vall d'Estremera i bosc d'Estremera, obagues de Toses i de Fornells, Fontalba i els Planasos, i bosc de Ribes i de Pardines (veure mapa 5 de la cartografia general).
- 22.3. Conservar i, si s'escau, restaurar, tots els elements patrimonials inclosos en el catàleg del BCIN del Patrimoni Arquitectònic del Departament de Cultura i Mitjans Audiovisuals de la Generalitat de Catalunya. En aquest mateix sentit, protegir els entorns de cadascun dels elements patrimonials per tal que qualsevol actuació no en desvirtui el context en el qual es trobin inserits aquests elements. Realitzar, alhora, estudis i anàlisis de visibilitats dels principals fites històrics per tal de generar àmbits d'influència, i per tant, zones de protecció visual.

#### Propostes de criteris i accions dirigits prioritàriament a la gestió

- 22.4. La vegetació espontània domina bona part de la unitat, amb predomini dels boscos de coníferes de pi roig i alguns boscos caducifolis de roures i faigs concentrats a les zones més obagues. Bona part d'aquests boscos són producte de l'abandonament dels àmbits de pasturatge, amb la consegüent colonització dels estrats arboris i l'homogeneïtzació dels patrons paisatgístics de la unitat. Cal mantenir les zones de pastures existents per tal d'afavorir i potenciar la permanència del mosaic paisatgístic, i potenciar el manteniment de l'escassa activitat agrícola, amb la consolidació i foment del turisme rural com a activitat paral·lela.
- 22.5. Considerar el paisatge de combinació entre el riu-bosc de ribera, conreus-pastures, i boscos de vessant com a model ecològic a preservar i regenerar. En aquest sentit, vetllar pel manteniment dels espais agraris existents, especialment als llocs on el mosaic de fons de vall es troba especialment reduït degut a la seva urbanització, com ara a les proximitats del nucli de Ribes de Freser.
- 22.6. Impulsar l'elaboració d'estudis i informes d'impacte i integració paisatgística de totes les propostes de noves infraestructures viàries, que incloguin mesures d'integració paisatgística. Elaborar aquests estudis, en primer lloc, pels projectes d'infraestructura viària que afectin la N-152 i la GIV-4016.
- 22.7. Preservar el valor patrimonial de les carreteres històricament ben inserides al territori, com la GIV-5217 entre Ribes de Freser i Queralbs.
- 22.8. La presència de les pistes d'esquí a la vall de Núria, ha suposat una afluència de turistes en l'àmbit, i per tant, l'aparició de segones residències emplaçades a les valls, especialment a la Vall del Freser. Evitar la dispersió del model urbanístic definit per les segones residències, com per exemple a municipis com Planoles.
- 22.9. La presència del santuari de Núria ha atorgat referents simbòlics i culturals, a més de les activitats relacionades amb el pelegrinatge, i les transformacions generades per l'afluència continuada de visitants a la vall. Promocionar el santuari de Núria com a peça estretament vinculada amb el territori, i com a generadora d'activitats productives i culturals a l'àmbit.

22.10. Les Valls del Freser posseeixen la peculiaritat d'uns paisatges d'alta muntanya articulats per la xarxa fluvial del Freser. La seva elevada qualitat estètica està definida per àmbits concrets com bé els cims del Puigmal, Fontlletera, Bastiments i el Taga (fora de la unitat però ben visible), o també les valls de Núria. A més de la vàlua estètica, és destacable el valor ecològic d'un àmbit amb estatges montà, alpí i subalpí amb prats i rasos culminants; la varietat de canvis cromàtics estacionals; i l'elevada exposició d'aquests cims com a peces emblemàtiques de tot l'àmbit. Cal considerar els cims del Puigmal, Fontlletera, Bastiments, Gra de Fajol i el Taga i les valls de Núria com a singularitats visuals i estètiques d'especial rellevància dintre del territori.

22.11. Consolidar i fomentar la indicació geogràfica protegida (IGP) Vedella dels Pirineus Catalans i la Marca de garantia producte del Ripollès.

#### Propostes de criteris i accions dirigits prioritàriament a l'ordenació

22.12. Mantenir la compacitat dels nuclis urbans i evitar-ne la dispersió o l'aparició d'elements no concordants amb les alçades i tipologies pròpies de cada nucli urbà. En aquest sentit, cal evitar el creixement dispers dels nuclis urbans de Ribes de Freser i Planoles, i millorar-ne la qualitat estètica dels seus accessos i perifèries residencials/industrials, preservant les planes al·luvials.

22.13. El desenvolupament urbà tant de rehabilitació com de nova obra ha d'evitar la desfiguració de les fites paisatgístiques dels nuclis del patró d'assentaments de muntanya pirinenca (Queralbs, Pardines, Serrat, Toses, Fornells de la Muntanya, Dòrria, Ventolà i Nevà), amb construccions, infraestructures, i en general, amb barreres visuals que impedeixin o dificultin considerablement la percepció de les imatges més interessants, per causa de la seva dimensió, forma o color.

22.14. Afavorir unes límits clars i de qualitat entre els espais urbans i els espais agrícoles o naturals de les perifèries evitant la ubicació d'activitats o instal·lacions no aptes en sòl agrícola per tal de preservar la qualitat de les planes al·luvials i evitar la seva artificialització.

22.15. Evitar les extensions urbanes que modifiquin figures, perfils i escenaris urbans tradicionals, particularment en els casos en que puguin contribuir a l'aparició de fenòmens de conurbació, urbanitzacions de baixa densitat o carreteres-aparador.

22.16. Cal considerar la presència del riu Freser com a factor important de l'ordenació del nucli de Ribes de Freser, en el sentit de justificar espais de transició de qualitat entre el front edificat i la ribera. En aquest espai de transició es localitzaran de manera preferent els sòls de cessió per a espais lliures, i es garantirà que el nou conjunt permeti la visibilitat entre el nucli urbà i el front fluvial. Per tant, caldrà tractar acuradament, en el marc del planejament urbanístic, els fronts urbans fluvials per tal de destacar el seu caràcter i potenciar el valor paisatgístic, així com establir mesures per recuperar la coherència formal en aquells fronts fluvials que l'hagin perduda a causa de la volumetria dels edificis o de la baixa qualitat de l'arquitectura.

22.17. Evitar que noves infraestructures lineals i/o energètiques pertorbin l'estructura original i la panoràmica visual de les fites i fons escènics presents a la unitat; especialment dels més emblemàtics com Bastiments, Gra de Fajol, Fontlletera i el Puigmal.

22.18. Promoure una xarxa d'itineraris paisatgístics i de miradors accessibles a peu o amb vehicles, on la percepció i interacció amb el paisatge és més àmplia i suggerent. Aquesta xarxa, que comprèn miradors i camins existents, i d'altres a consolidar, hauria de rebre, allà on correspongui, les actuacions necessàries de condicionament, senyalització, manteniment i difusió per tal de potenciar la funció de facilitar la percepció dels valors del paisatge i el coneixement del territori. Són els miradors de Collada de Fontalba i Collada de Toses; els itineraris paisatgístics no rodats del GR-11, Ribes de Freser-Camprodon, Feitús-Costabona i santuari de Núria-Puigmal-collada de Fontalba i els motoritzats de Ribes de Freser-Bruguera, Ribes de Freser-Baell, Setcases-Ribes de Freser, la Roca-Ribes de Freser, Ribes de Freser-collada de Toses, Ribes de Freser-Queralbs-Fontalba (veure mapa 24.2 al final de la fitxa). Integar el conjunt de miradors i itineraris al Pla territorial parcial de les Comarques Gironines.