

## Valls d'Olot


COMARCA:	Garrotxa, Pla de l'Estany i Ripollès	
SUPERFÍCIE:	40.935 ha	
MUNICIPIS:	La unitat inclou, parcialment o íntegrament, els següents municipis: Argelaguer, Besalú, Castellfollit de la Roca, la Vall de Bianya, la Vall d'en Bas, les Planes d'Hostoles, les Preses, Mieres, Montagut i Oix, Olot, Riudaura, Sales de Llierca, Sant Aniol de Finestres, Sant Feliu de Pallerols, Sant Ferriol, Sant Jaume de Llierca, Sant Joan les Fonts, Sant Miquel de Campmajor, Santa Pau, Serinyà i Vallfogona del Ripollès	
PAISATGE D'ATENCIÓ ESPECIAL:	Aquesta unitat comprèn part del Paisatge d'Atenció Especial de la vall d'en Bas	



Figura 23.1: La vall d'en Bas i Olot des del Puigsacalm.

### Trets distintius

- Paisatge de muntanya mitjana articulat pels rius Fluvià i Ser on hi destaquen les morfologies produïdes pel vulcanisme quaternari com la cinglera basàltica de Castellfollit de la Roca o els 40 volcans catalogats.
- Paisatges forestals caracteritzats per la seva diversitat, amb presència d'alzinars, rouredes, i fagedes.
- Existència del parc natural de la Zona Volcànica de la Garrotxa, que protegeix els principals elements del paisatge geològic, vegetal i faunístic de les Valls d'Olot.
- Paisatge agrícola de la Vall d'en Bas, situada en una plana quasi horitzontal al peu del Puigsacalm.
- El mosaic format per conreus, pastures, boscos, masies i petits nuclis urbans.
- Alguns nuclis urbans medievals com Santa Pau i Besalú i el paisatge urbà d'Olot, amb peces de gran valor com l'eixample Malagrida i el parc Nou.

### Principals valors en el paisatge

- La zona volcànica de la Garrotxa i els riberals dels cursos fluvials del Fluvià, la riera de Riudaura i la riera de Bianya.
- El cingle de Castellfollit de la Roca.
- La plana agrícola de la Vall d'en Bas.
- El valor estètic del mosaic agroforestal.
- El valor ecològic, estètic i simbòlic dels cons volcànics de la zona volcànica de la Garrotxa.
- El valor ecològic, estètic i simbòlic-identitari de la fageda d'en Jordà.
- Els nuclis de població de les valls, tals com Santa Pau, Besalú, Castellfollit de la Roca, el Mallol o Hostalets d'en Bas.



Figura 23.2: La fageda d'en Jordà.



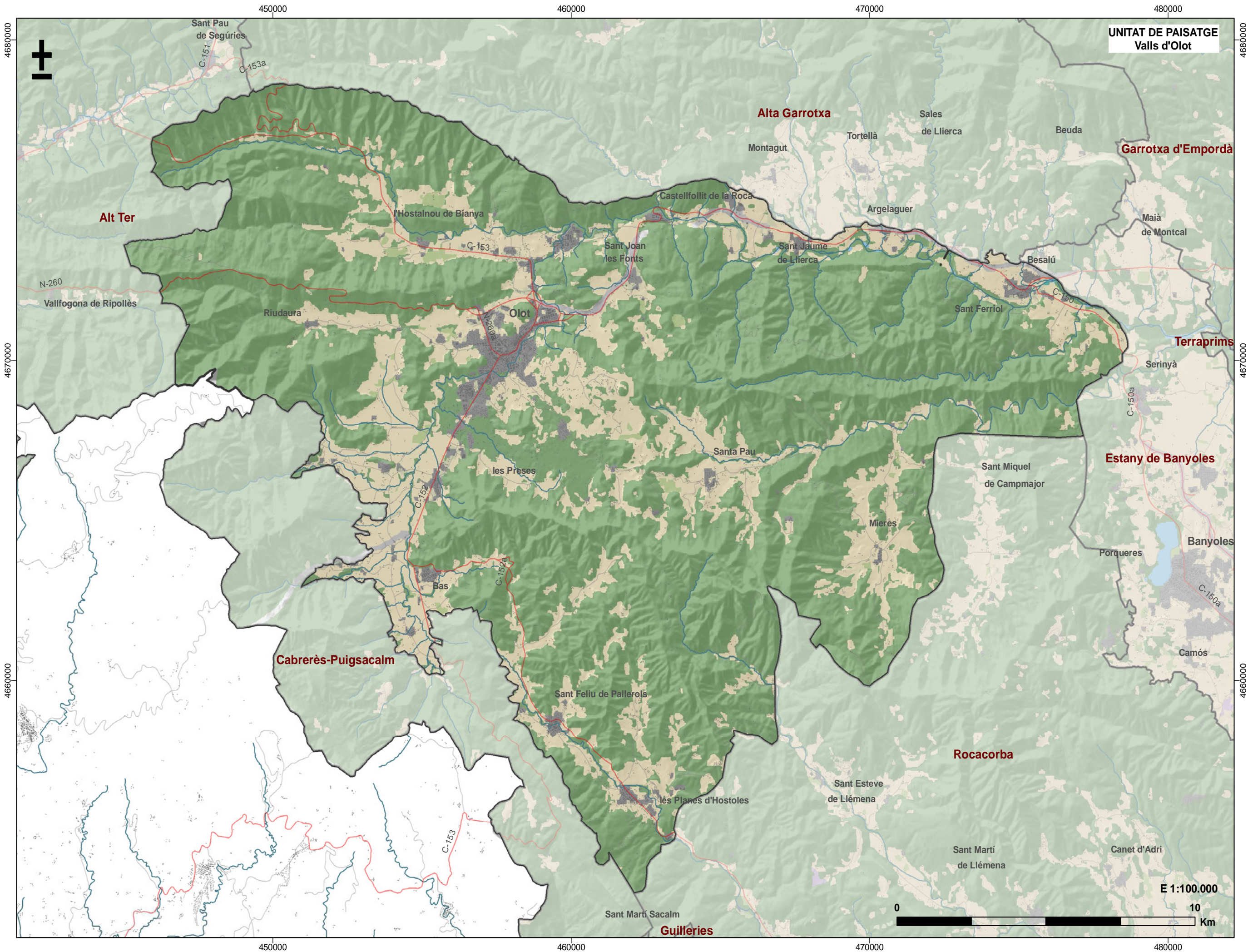
Figura 23.3: La Vall d'en Bas.



Figura 23.4: Panoràmica de les Valls d'Olot.



Figura 23.5: El con volcànic del Croscat.



### Elements naturals que constitueixen el paisatge

El paisatge de les Valls d'Olot és el resultat de la configuració d'un territori complex i singular, en el qual la tectònica i el vulcanisme hi han tingut un paper destacat. Les serres i massissos que tanquen les valls pel costat nord, com la serra de Malforat (915 m), pertanyen als primers estreps dels relleus prepirinencs mentre que les serres situades al costat sud s'integren en el sistema Transversal.

D'aquestes darreres destaca la principal dorsal orogràfica de les Valls d'Olot, estesa en sentit oest-est i constituïda per les serres del Corb (934 m) i de Finestres (1.026 m). Les seves elevacions constitueixen una veritable barrera que separa els territoris que drenen cap al Fluvià, al nord, i aquells que ho fan cap al Ter al sud. Al costat oriental, la serra de Sant Julià del Mont (907 m), juntament amb les carenes secundàries que se'n deriven, com la serra Cugulera i la serra del Torn, s'interposa com un veritable tascó orogràfic entre les cubetes de Santa Pau i de Mieres per una banda, i la vall de Fluvià per l'altra. El riu Fluvià i el seu afluent, el Ser, són els encarregats del drenatge d'aquest sector.

La tectònica ha jugat un factor clau en la configuració del relleu actual de les Valls d'Olot. L'esquarterament del territori per una sèrie de falles perpendiculars ha donat lloc a un sistema de *horsts* i *grabens*, és a dir, a una alternança entre blocs enlairats, els *horsts*, i blocs enfonsats, els *grabens*. Els primers es corresponen amb algunes de les serres principals, mentre que els segons han configurat algunes de les valls i cubetes més remarcables. Les dues línies de falla principal presenten una disposició nord-sud, situada una al peu del Puigsacalm i l'altra entre les muntanyes de la Garrotxa i la plana de l'Empordà. Entre aquestes dues s'ha establert un sistema de falles secundàries perpendiculars a les primeres que, per una banda, delimiten els blocs enlairats del Rocacorba, de les serres del Corb, de Finestres i de Sant



Figura 23.6: Roureda de roure pènel.

Julià. Les mateixes falles han donat lloc a blocs enfonsats on es localitzen petites valls, fosses o cubetes. La fossa principal és la d'Olot-Mieres, que està subdividida, per l'acció de petites falles paral·leles a les principals, en tres cubetes i *horsts* secundaris. D'oest a est, es troben la cubeta d'Olot (420 m), de Santa Pau (450 m) i de Mieres (250 m), separades, respectivament, pels petits blocs aixecats de Santa Llúcia (670 m), de Montestí (688 m) i de Montfalgó (614 m).

Els moviments tectònics i el sistema de falles que es va originar van donar lloc a diverses crisis magmàtiques eruptives en els decurs dels darrers 350.000 anys. L'activitat volcànica va produir un conjunt de formes de relleu que constitueixen la regió volcànica millor conservada de tota la península Ibèrica. Aquest fenomen va modificar el relleu i la xarxa hidrogràfica preexistents. El darrer episodi volcànic es va viure fa uns 11.500 anys amb l'erupció del Croscat. Amb el vulcanisme, les formes del relleu es van veure enriquides amb una quarantena de cons volcànics, la majoria de tipus estrombolià, que oscil·len entre els 10 i els 60 m d'alçària i entre els 300 i els 500 metres de diàmetre. Quaranta edificis volcànics i més de vint colades de lava són el testimoni geològic i paisatgístic més notori d'aquesta activitat. Els cons que més sobresurten en el paisatge són aquells edificis volcànics exempts sorgits als fons de les valls o en àrees més o menys planeres, com en els casos de la Garrinada, el Montsacopa, el Croscat o Santa Margarida, a més de la colada basàltica sobre la qual s'assenta el poble de Castellfollit de la Roca. N'hi ha de menys visibles pel fet que apareixen adossats als vessants de les serres o en les seves carenes. Altres volcans, encara que no tan espectaculars i en un nombre més baix, es localitzen també a les valls dels rius Brugent i Llémna.

El diferent tipus d'escolament i de refredament de les colades ha creat les curioses formes de les cingleres basàltiques, esquerdades en columnes, blocs o lloses segons si el refredament de la lava es va produir en repòs o en moviment. Les més conegudes són les de Castellfollit de la Roca i les de Sant Joan les Fonts. Tot plegat ha comportat que, en l'actualitat, els materials volcànics recobreixin més de 3300 ha. Les colades de lava que van emetre els volcans es van convertir en un actiu agent modelador de les formes de relleu i del paisatge. Les colades es van orientar seguint el pendent, van ocupar els cursos dels rius, van omplir les valls de material volcànic i les van convertir en planes molt fèrtils. L'exemple més destacat és la formació de la vall d'en Bas, la qual va adquirir una horitzontalitat gairebé perfecta gràcies a la presa natural que va formar, a la seva entrada, la colada basàltica emesa pel volcà del Racó. El barratge de l'aigua va ocasionar una alteració en el drenatge de la vall fins a esdevenir una zona d'aiguamolls que va acabar per colmar-se amb el pas dels segles. Encara és possible trobar mostres d'aiguamolls en zones mal drenades com en els paratges de la font Moixina o de Can Jordà.

En el paisatge de les Valls d'Olot hi destaquen també aquells relleus modelats en costes que es donen a les serres constituïdes per una alternança de materials sedimentaris (margues, gresos, conglomerats),

que presenten una diferent resistència a l'erosió. Aquests relleus presenten cingles escarpats en el front de la costa i un revers molt més suau que s'ha format sobre l'estrat superficial més resistent a l'erosió. Aquest tipus de morfologia s'observa a les serres de Sant Julià del Mont, del Corb i de Finestres.

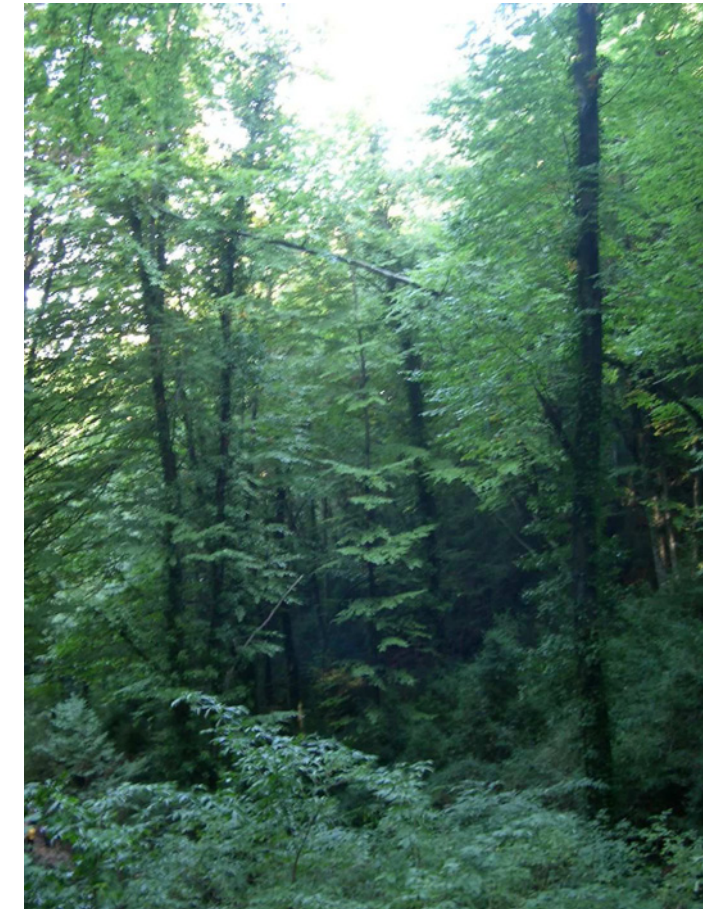


Figura 23.7: Fagedes a l'obaga del cim de Finestres.

La combinatòria entre un relleu fracturat i la xarxa hidrogràfica que drena la zona defineix la formació d'una sèrie de valls, de mida diversa, que tenen com a col·lector principal al riu Fluvià. Tant és així que una proporció molt significativa de la conca superior del riu, amb els seus afluents, s'inclouen dins els límits de les Valls d'Olot. El paper estructurador del paisatge d'aquest curs d'aigua i dels seus tributaris s'accentua, encara més, per la disposició que pren la xarxa hidrogràfica. Si en uns primers moments l'orientació del riu és en sentit sud-nord, després d'un acusat viratge, s'orienta decididament cap a la Mediterrània i passa a ser oest-est. D'aquí que més de la meitat de la superfície de les Valls d'Olot, sobretot als sectors occidental i septentrional, convergeixi cap a aquesta gran depressió drenada pel Fluvià i els seus afluents, prenent noms com vall d'en Bas, vall de Bianya o la vall que dibuixa el mateix curs mig del Fluvià. Tot i els capricis de la geologia, serà possible establir punts de continuïtat física prou evidents entre aquestes tres valls. Encara caldria afegir, a la part més oriental, la vall del riu Ser, un altre tributari del Fluvià que desembocarà fora dels límits de les Valls d'Olot.



Figura 23.8: La greda és el material que constitueix els cons volcànics.

La disposició del territori en el cor mateix de la dorsal humida que s'estén del Vallespir al Montseny, determina una pluviositat superior a la de regions veïnes i un eixut estival menys accentuat. Així, a les valls, situades entre els 400 i els 500 metres d'altitud se sobrepassa els 1.000 litres/m<sup>2</sup> de mitjana anual, valor que a Catalunya es dona generalment només per sobre dels 1.000 m d'altitud. L'existència de la pantalla orogràfica del Puigsacalm (1515 m), orientada de manera perpendicular a l'arribada dels vents humits de la Mediterrània, afavoreix un increment de la precipitació a les parts més occidentals de les Valls d'Olot. Per altra banda, la barrera pirinenca al nord entorpeix l'entrada de les masses d'aire fred boreal.

Les condicions climàtiques descrites ajuden a explicar la diversitat del paisatge vegetal de les Valls d'Olot. Per una banda, la inversió tèrmica que es produeix a les cubetes a causa de l'acumulació de l'aire fred al fons de les mateixes, provoca la presència regular de boires. Aquest fenomen unit a la major pluviositat permet la vida de moltes espècies vegetals pròpies de l'Europa mitjana humida, com per exemple el faig (*Fagus sylvatica*), el bedoll (*Betula pendula*), els roure pènel (*Quercus robur*) i el roure de fulla gran (*Quercus petraea*), etc., les quals ocupen una posició clau en els paisatges garrotxins. Ara bé, d'aquest fet no s'ha de deduir que les formacions mediterrànies no hi apareguin. A

l'àmbit de les Valls d'Olot hi són presents diverses comunitats vegetals disposades en estades en funció de l'alçada, de l'orientació, sobretot el contrast entre l'obaga i el solell, però també d'acord amb una gradació que s'estableix des dels sectors més orientals i més influenciats pels ambients mediterranis, fins els més occidentals, de pluviometria i humitat més elevada. Així, als sectors més baixos i de localització oriental, com a la cubeta de Mieres, se situa l'estatge de l'alzinar amb marfull, a no ser que hagi estat substituït per les pinedes de pi blanc.

En àrees més elevades, com a les serres de Sant Julià del Mont o de Finestres, es troba l'alzinar muntanyenc, mentre que a les parts més occidentals i humides, com a Marboleny, la serra del Corb, Sant Miquel del Mont o el sector occidental de la vall de Bianya, s'estenen les rouredes, les quals, als punts culminants, poden donar pas a les fagedes. Cas a part el constitueix la coneguda fageda d'en Jordà, que s'estén pel replà intermedi entre les cubetes de Santa Pau i d'Olot, a les cotes compreses entre els 500 i els 600 m. Als fons de les valls, la vegetació natural ha estat substituïda pels conreus, les pastures i les àrees urbanitzades.

La fauna de les Valls d'Olot es caracteritza per la seva diversitat, en relació amb la varietat d'ambients que s'hi troben. El estudis faunístics que es porten a terme en el parc natural de la Zona Volcànica de la Garrotxa mostren la presència d'espècies de gran interès, sobretot pel que fa als invertebrats, com és el cas de diversos mol·luscs endèmics. De tota manera, el grau de coneixement dels invertebrats és encara molt baix. Pel que fa als vertebrats, fins l'any 2006 s'havien catalogat 281 espècies de les quals 9 corresponen a peixos, 13 a amfibis, 18 a rèptils, 192 a aus i 49 a mamífers.



Figura 23.9: Boira d'inversió tèrmica.

### Evolució històrica del paisatge

Si es compara amb altres àmbits geogràfics propers, com per exemple el Pla de l'Estany, a les Valls d'Olot els indicis de poblament prehistòric són més tardans. S'han trobat restes al jaciment del Pla del Politger, a Montagut, catalogades com a pertanyents al Paleolític. Més clars són els indicis d'assentaments ibèrics i sobretot de la romanització. És aleshores quan s'imprimiran petjades més evidents sobre el paisatge, que tenen a veure amb els usos agrícoles i amb les primeres vies de comunicació. Aquest és el cas de la *Via Annia*, que seguia la vall del Fluvià i encara avui dia es pot identificar a la capçalera de la vall de Bianya, la qual va perllongar la seva funció més enllà de l'època romana i va afavorir la penetració humana al llarg de l'alta edat mitjana.



Figura 23.10: El bosc de Pedra Tosca.

El feudalisme va marcar les noves dinàmiques d'assentament humà i les jurisdiccions de tipus eclesiàstic o senyorial. Es van fundar monestirs que van promoure la repoblació del territori, com els de Santa Maria de Riudaura o els Arcs de Santa Pau, a part d'altres de més importants que, encara que propers, queden fora dels límits de les Valls d'Olot, com Santa Maria de Ripoll o Sant Esteve de Banyoles. A Besalú, capital del poder comtal, el castell i l'església de Santa Maria van ser el nucli inicial de la vila al qual s'hi van afegir aviat edificis com el monestir de Sant Pere o el notable pont romànic sobre el riu Fluvià.

També es van consagrar nombroses esglésies rurals, moltes de les quals han arribat fins els nostres dies i que van suposar l'inici de nuclis de poblament que avui es coneixen. Segons el «Llibre Verd» de la catedral de Girona, l'any 1362 s'identifiquen fins a 36 parròquies a les Valls d'Olot, sense incloure les dels sectors de les valls d'Hostoles i del Llémena. Paral·lelament es van construir castells termenats com els de Finestres, Colltort, Castellfollit, Bas o Castelló, el Mallol i Santa Pau, entre d'altres, algun dels quals ha perdurat en el temps.



Figura 23.11: Església de Sant Feliu de Beuda.

A l'alta edat mitjana es van dibuixar els trets bàsics dels modes de vida que han subsistit fins a l'època moderna. El mode de vida i les feines associades es van estructurar al voltant del mas, el qual va tenir una doble incidència en el paisatge: des del punt de vista econòmic perquè va ser la unitat que va vertebrar l'explotació dels recursos naturals, mentre que fes de la perspectiva arquitectònica es va convertir en l'element més representatiu del patrimoni construït de caire rural; i que a la zona d'Olot s'hi va afegir l'especificitat de l'ús de la pedra volcànica. A les Valls d'Olot, l'emplaçament predilecte dels masos històrics va ser a tocar dels primers vessants de les serres, sobretot a la solana, de manera que es poguessin aprofitar, per proximitat, tant dels productes forestals de la muntanya com de les collites agrícoles de la plana. La densitat dels masos va ser inversament proporcional a l'altitud, mentre que l'abandonament, en cas de despoblació, es va produir a l'inrevés.

Fou a partir de l'edat mitjana que es va intensificar l'artifatge de terres per a la roturació de nous conreus ja fos al fons de les valls o als replans muntanyosos. Entre els segles IX i XVIII la uniformitat dels conreus, dins d'una certa diversitat, va esdevenir la nota dominant. Els cereals de tardor, encapçalats pel blat, que es recullen a la primavera o a l'estiu, segons els trets microclimàtics locals, van ocupar el primer lloc d'entre tots els conreus. Altres cereals de gra d'aresta van ser la civada i l'ordi. Un conreu de primavera conreat primordialment sobre els terrenys volcànics i humits més occidentals era el fajol; als sectors més orientals, no volcànics i més eixuts, va progressar el mill. Entre els segles IX i XIV la vinya hauria assolit una gran extensió, sobretot a les àrees orientals de clima més mediterrani. La seva expansió s'explicaria per la producció autàrquica de subsistència practicada pels masos. A partir del segle XIV l'olivera també s'hauria expansionat notablement en els sectors orientals més secs. Qüestió a part va ser l'extensió gens menyspreable de les pastures.

A partir de finals del segle XVIII va iniciar-se la transformació més rellevant en el paisatge agrari, amb la introducció del conreu de blat de moro i, en menor mesura, de la patata. El blat de moro va fer desaparèixer el descans de la terra, al temps que l'olivera i, sobretot la vinya, patiren una progressiva reculada. Al segle XIX l'explotació forestal va assolir el període de màxims rendiments. La finalitat primordial va ser la del combustible mitjançant la producció del carbó vegetal; en menor mesura s'aprofitava la llenya i la fusta, aquesta darrera adreçada, entre d'altres, a les bigues per a la construcció d'edificis. La intensificació en l'explotació forestal, ajudada per l'auge de la industrialització, va generar una degradació dels boscos, amb una alarmant i progressiva pèrdua de la seva cobertura, tal i com evidencien moltes fotografies de finals del segle XIX i d'inicis del XX.

El creixement demogràfic experimentat al segle XVIII i, en menor mesura, durant el XIX, va portar a una ampliació dels masos i a la construcció de nous edificis, incrementant la densitat de l'hàbitat dispers. A més, es va posar en explotació agrícola l'engròs de la vall d'en Bas i sectors veïns com el bosc de Tosca. També es van engrandir els nuclis urbans de la plana, encara que molt focalitzat en el cas d'Olot, amb l'aparició de nous barris fora del recinte emmurallat. Besalú, en canvi, va perdre força demogràfica i econòmica en favor d'Olot. L'eclosió industrial amb establiments tèxtils, paperers, molins fariners modernitzats i centrals hidroelèctriques va modificar la fesomia d'alguns paisatges fluvials. Això és el que va succeir, essencialment, al tram del Fluvià comprès entre Olot i Sant Jaume de Llierca. Els sectors enclotats de major pendent van propiciar el bastiment de sistemes hidràulics esglaonats, constituïts per rescloses, canals i basses per aconseguir un benefici màxim.



Figura 23.12: Plana de la vall d'en Bas.



Figura 23.13: Entrada a Olot pel costat sud.

A la segona meitat del XIX i al primer quart del segle XX, les Valls d'Olot van donar un impuls a les seves comunicacions anant més enllà de l'entramat tradicional de camins de bast, de camins de carro i de camins rals. Així, el 1849 es va obrir la carretera d'Olot a Girona per Besalú; al 1880 la d'Olot a Sant Joan de les Abadesses i, al 1925, la d'Olot a Vic. Entrat el segle XX es van construir les que uneixen Olot amb els pobles veïns, la que va directament a Ripoll i la de Camprodon a Girona, entre d'altres. Molts trams d'aquestes carreteres van deixar una harmoniosa empremta en el paisatge amb unes calçades flanquejades per plataners, avui pràcticament desaparegudes. Així, Olot es va convertir en aquest període en un nus destacat de comunicacions a escala comarcal. A més, des del 1911 fins el 1969, la ciutat va estar unida a Girona mitjançant un ferrocarril de via estreta, actualment la via és un carril bici.

Al llarg de la segona meitat del segle XX es van donar intenses transformacions en els paisatges de les valls d'Olot. En primer lloc, un ràpid abandonament de l'explotació forestal, sobretot relacionat amb l'obtenció de carbó vegetal d'alzina degut a l'expansió d'altres combustibles alternatius com el gas butà. En segon lloc es va produir un abandonament dels conreus i cases de pagès situats en zones més elevades i inaccessibles; en el millor dels casos aquests terrenys es van dedicar a les pastures estacionals. En sentit invers, l'agricultura de les planes es va intensificar i es va mecanitzar, amb en el cas emblemàtic de la de la vall d'en Bas, que va viure un procés de concentració parcel·lària a finals de la dècada dels 60. La rotació de conreus es va simplificar i el blat de moro va passar a ser la collita protagonista indiscutible d'aquesta zona, amb l'assistència del reg per aspersió. Es va donar la pràctica desaparició d'alguns conreus com el fajol, d'elevat interès paisatgístic ja que havia estat molt pinat pels artistes de l'Escola d'Olot.

Olot, i en menor mesura a altres nuclis urbans, van tenir creixements molts notables que anaven més enllà dels eixamples d'inicis de segle XX, com el de la ciutat jardí Malagrida. A partir dels anys 50 es van construir barris perifèrics i segregats de la ciutat per acollir a nous residents. Són Sant Pere Màrtir, Bonavista, Hostal del Sol i Morrot. La indústria també es va expansionar, diversificant-se, i alliberant-se de la ubicació propera o immediata a les zones fluvials. Les expansions indicades es van dur a terme sobre els sòls agrícoles. A partir dels anys 60 a Besalú també es va donar un augment demogràfic i industrial destacat.

La intensificació de les dinàmiques descrites va tenir repercussions negatives sobre la transformació visual de l'entorn. Una de les més dramàtiques va ser l'extracció de material volcànic: greda o lapil·li, per a la fabricació de formigó i ciments per la construcció. Durant els anys 70 i 80 del segle XX la morfologia de diversos cons volcànics es va veure seriosament amenaçada, perill que va fer augmentar la sensibilització social al respecte, fins al punt que, el 1982, la Generalitat de Catalunya va declarar la zona volcànica de la Garrotxa com a paratge natural d'interès nacional i, el 1985, parc natural. El paisatge i la descoberta dels valors naturals han propiciat la consolidació d'una sèrie d'equipaments i serveis per a l'ús turístic.

### Paisatge actual

Les Valls d'Olot gaudeixen d'un paisatge molt heterogeni que és afavorit per la disposició diferenciada de les valls respecte l'orografia, per la petjada que ha deixat l'activitat volcànica quaternària i per l'ocupació humana que s'ha anat implementant al llarg dels segles. En pocs

quilòmetres és possible passar de relleus fracturats i de forts pendents a planes extenses dominades per l'horitzontalitat i sense elevacions que les interrompin, així com de denses àrees boscoses, a cràters volcànics, a espais agrícoles en plena activitat o a una zona urbanitzada força extensa com la d'Olot i rodalies o la de Besalú.

El paisatge de les Valls d'Olot és eminentment forestal, amb un 67% de la seva superfície coberta per boscos. Aquesta coberta principal s'estén fonamentalment pels vessants muntanyosos i gaudeix de dues grans masses gairebé contínues. La primera d'elles s'estén pel massís de Sant Julià del Mont i serres adjacents. La segona gran massa és la que es troba vertebrada per la dorsal orogràfica de les serres de Marboleny, el Corb, Colltort i Finestres. A les zones més baixes i orientals: Mieres, Santa Pau i vall d'Hostoles, hi predomina l'alzinar litoral, més termòfil, i amb arbusts propis de la regió mediterrània litoral, com el llentiscle, l'aladern, l'arboç i el marfull, entre d'altres. L'alzinar muntanyenc, bosc de transició cap als boscos caducifolis, és molt abundant i es localitza als solells de les serres de Finestres, del Corb i de Sant Julià. Aquí les espècies pròpies de l'alzinar litoral han desaparegut i, en canvi, apareixen espècies més habituals de les rouredes. A més de l'alzinar muntanyenc, són força extenses les rouredes submediterrànies de roure martinenc. També les rouredes humides i els boscos mixtos de roure pènel, freixe, auró blanc i til·ler es troben al pla d'Olot i creixen sobre basalts. Als sectors obacs de les serres més importants i, sobre substrats més aviat secs, es desenvolupen les fagedes amb boix; a part de les fagedes acidòfiles, com la d'en Jordà, que es fan sobre basalts i gredes, en llocs planers.

A les zones més planeres predomina l'espai agrícola dedicat, fonamentalment, al cultiu de farratges i cereals farratgers per

l'especialització bovina. És el que succeeix a les cubetes de Mieres i de Santa Pau, a la vall de Bianya, a les terrasses sedimentàries del Fluvià aigües avall de Castellfollit i, sobretot, a la vall d'en Bas, lloc on la primacia de les explotacions agro-ramaderes mecanitzades és absoluta i es manté un paisatge homogeni i endreçat, solcat per masos i per petits nuclis habitats entre els quals és possible resseguir el curs del riu Fluvià i altres cursos tributaris menors. De forma molt més secundària, al pla de Sant Miquel del Corb, a la vall del Brugent i a les de Cogolls i de Colltort, també es localitzen retalls agrícoles perfectament adaptats al terreny.

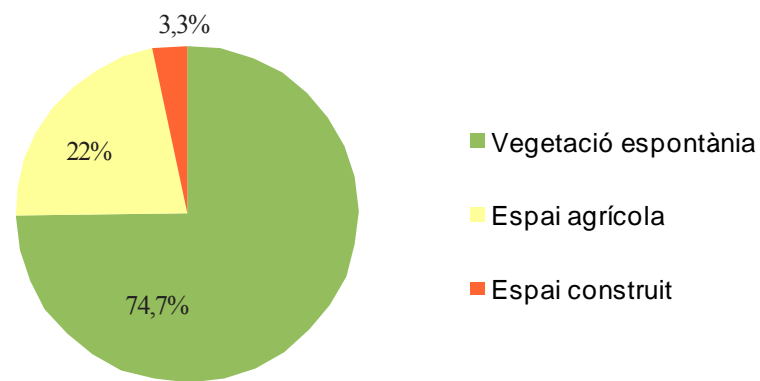
Als replans menors, més ondulats, com a l'altiplà basàltic de Batet de la Serra, és on es localitzen les mostres més aconseguïdes d'un paisatge en mosaic força equilibrat entre boscos, conreus, prats i pastures, entreteixits per una valuosa xarxa de camins, vorejats, en molts casos, per murs de pedra volcànica i pels propis masos. Un altre indret on també es manifesta aquesta combinació és als cons volcànics, amb uns vessants forestals i uns fons de cràter ocupats per herbassars o prats. A d'altres replans montans, de reduïda superfície, romanen alguns espais oberts vestigials dedicats a les pastures. Les explotacions de bestiar extensiu que encara persisteixen es troben localitzades a la muntanya mitjana i alta, mentre que les explotacions de bestiar estabulat són a la plana. Resulten clarament identificables pels coberts de construcció recent, sovint amb estructures prefabricades, que es basteixen a tocar dels masos centenaris.

A les terrasses al·luvials del Fluvià i a les proximitats de molts nuclis urbans, sobretot allà on és possible fer arribar aigua, es troben els típics paisatges d'horts familiars més o menys ordenats segons els casos (casos de Castellfollit de la Roca, Sant Jaume de Llierca, Olot, Besalú o les Planes d'Hostoles). Tanmateix, al curs del Fluvià, sobretot al tram entre Olot i Castellfollit, es conserven algunes instal·lacions fabrils de finals del segle XIX i d'inicis del XX, amb el sistema de rescloses i canals associats, a més d'altres aprofitaments hidràulics com molins o minicentrals hidroelèctriques. A les ribes del Brugent s'estenen algunes plantacions de ribera d'escassa extensió.

A les àrees planeres és a on es concentra la pràctica totalitat dels espais urbanitzats de la unitat. El paisatge urbà recull els trets de l'organització territorial que té l'origen en la creació de les parròquies rurals o fortificacions medievals, algunes de les quals donen lloc als nuclis urbans històrics més importants com són els casos de Santa Pau, Besalú, El Mallol, Sant Privat de Bas, Sant Feliu de Pallerols, Les Planes d'Hostoles o Riudaura. Els nuclis més petits o veïnats romanen, sense gaires canvis, amb l'església i els pocs edificis o masos que s'anaren conformant al seu voltant. Els de mida mitjana o gran disposen de trames de carrers més o menys perllongades, a les que, sovint, s'han afegit eixamples de cases unifamiliars, creant estructures urbanes poc ordenades i deixant espais intersticials agrícoles que en-



Figura 23.14: Paisatge agroforestal a les petites planes esteses entre els cons volcànics al sector de Santa Pau.



Grans usos i cobertes del sòl.

Font: Elaboració pròpia a partir de la cartografia d'usos i cobertes del sòl (ICC)

cara es mantenen sense edificar, com a Sant Feliu de Pallerols o Les Preses. Malgrat que no s'arribin a confondre els límits entre l'urbanitzat i el no urbanitzat, sí es detecta una certa difuminació respecte èpoques passades. És freqüent trobar aquests eixamples a zones més planeres que els nuclis antics (cas de Sant Esteve d'en Bas), o afavorits pel pas d'una via de comunicació (cas de les Preses, de les Planes d'Hostoles, de Castellfollit de la Roca o de Santa Pau).

Qüestió a part és la ciutat d'Olot, el seu paisatge urbà és la suma dels creixements que s'han anat succeint des de l'edat mitjana. La seva expansió s'ha produït en totes direccions estenent-se per on millor ho permetia l'orografia i per on s'han traçat les vies de comunicació i les seves ampliacions: carreteres cap a Castellfollit, cap a Amer, cap a Riudaura o cap a Ripoll. Avui dia la tipologia de construccions apreciable és ben diversa, amb uns límits poc ordenats i amb àrees on els espais agrícoles i els espais edificats es barregen sense tenir una estructura gaire clara. Aquesta sensació de dispersió es veu intensificada pels polígons industrials perifèrics, amb grans naus que s'aixequen a tocar de les vies de comunicació i prop dels seus enllaços. En són exemples els polígons industrials del Pla de Baix, Les Mates o el veí de Begudà. A ells s'afegeixen altres implantacions industrials com les de la Vall de Bianya i les de les planes que voregen el Fluvià aigües avall de Castellfollit de la Roca com és el cas del polígon del Pla de Poliger. Les vores de les principals vies de comunicació i la proximitat a les zones urbanitzades residencials són uns espais que resulten atractius per a l'expansió dels polígons industrials i les grans superfícies comercials. Combinació que es dona, essencialment, en els accessos a Olot.

Pel fons de les planes recorren les principals vies de comunicació que connecten les Valls d'Olot amb les ciutats de fora del seu àmbit. La vall d'en Bas és travessada per la carretera C-153 cap a Vic, a més de la nova carretera que connecta Vic amb Olot pel túnel de Bracons; la vall d'Hostoles és solcada per la C-63 cap a Santa Coloma de Farners;

la Vall de Bianya, mitjançant la C-26, dona accés al Ripollès; i la vall del Fluvià, aigües avall de Castellfollit, acull l'autovia A-26 (desdoblament de la N-260) cap a Besalú i, des d'allà, permet arribar cap a Figueres o bé cap a Banyoles i Girona.



Figura 23.16: El pont de Besalú sobre el Fluvià.

### Expressió artística del paisatge

Si hi ha hagut algun indret on el paisatge ha deixat la seva petjada en les expressions artístiques més diverses, aquest és les Valls d'Olot. En el terreny de la pintura els paisatges d'Olot i les seves rodalies van inspirar nombrosos pintors locals però també de la resta de Catalunya. Els màxims exponents es troben durant la Renaixença, a la segona meitat del segle XIX, quan la pintura de paisatges és considerada el gènere pictòric d'avantguarda. En aquell període es donà a Olot el fenomen pictòric conegut com a Escola d'Olot. L'any 1783 es va fundar a Olot una escola de Belles Arts anomenada Escola Pública de Dibuix, com a filial de l'Escola de Belles Arts de Barcelona. L'escola va néixer per formar especialistes en l'estampació de les indianes, teixits que necessitaven artesans del pinzell i del dibuix. L'existència de l'escola va propiciar que a Olot, un lloc tan allunyat de Barcelona es convertís en protagonista de l'art català durant un temps. L'any 1860, la mort de Narcís Pascual, director de l'escola en aquell moment, va propiciar la influència dels germans Vayreda –Joaquim i Marià– i, sobretot, del pintor Josep Berga i Boix, qui va arribar a ser el director de l'escola el 1877. Joaquim Vayreda, considerat el fundador de l'escola olotina del paisatge, es va formar primer a l'escola i després a Barcelona i va

concretar el seu estil en un paisatgisme natural i directe. Per la seva banda, Berga i Boix, bon amic de Vayreda, va ser director del Centre Artístic d'Olot, creat el 1869, focus vivent de formació artística al marge de l'escola oficial. Per ell van passar no tan sols pintors olotins sinó de tot Catalunya –Caba, Urgell, Armet, Galofré, Pellicer, i, més endavant, també Tamburini, Urgellès o Joan Llimona–. Va ser el nucli del que s'ha conegut com a escola d'Olot. Posteriorment, des de 1877 i fins a 1914, Berga i Boix va ocupar el càrrec de director de l'Escola Pública de Dibuix, anomenada Escola Menor de Belles Arts a partir de 1891.

L'Escola d'Olot tenia el paisatge com el seu tema principal malgrat que alguns dels seus membres pintessin composicions i figures. L'Escola es va identificar amb els trets propis del seu paisatge, un paisatge rural, humanitzat, idíl·lic; gràcies a la seva representació es va reforçar la seva funció ideològica i simbòlica. Entre els paisatges més representats van sobresortir els prats de la Moixina, la vall d'en Bas i l'omnipresent puig de Santa Magdalena. Els boscos de ribera van ser un dels temes preferits de l'escola per la seva bellesa; ja a principis del segle XX tenien prou personalitat iconogràfica com per esdevenir motiu de postals de record, dirigides majoritàriament als estiuejants. El paisatge de les Valls d'Olot era percebut pels artistes com un conjunt de formes, masses i colors, la suma dels quals era la composició pictòrica. Els paisatgistes tant del XIX com del XX van compartir la necessitat de mantenir el contacte directe, gairebé existencial, amb el paisatge, de manera que van practicar molt la composició a l'aire lliure. Encara que, si calia, distorcionaven o accentuaven trets específics de la realitat perquè s'adaptessin als seus arguments d'ordre moral.

De manera paral·lela a la pintura, el paisatge de les Valls d'Olot ha servit com a font d'inspiració per a l'obra de diversos literats. El paisatge volcànic format per cràters, colades basàltiques o gredes va ser font

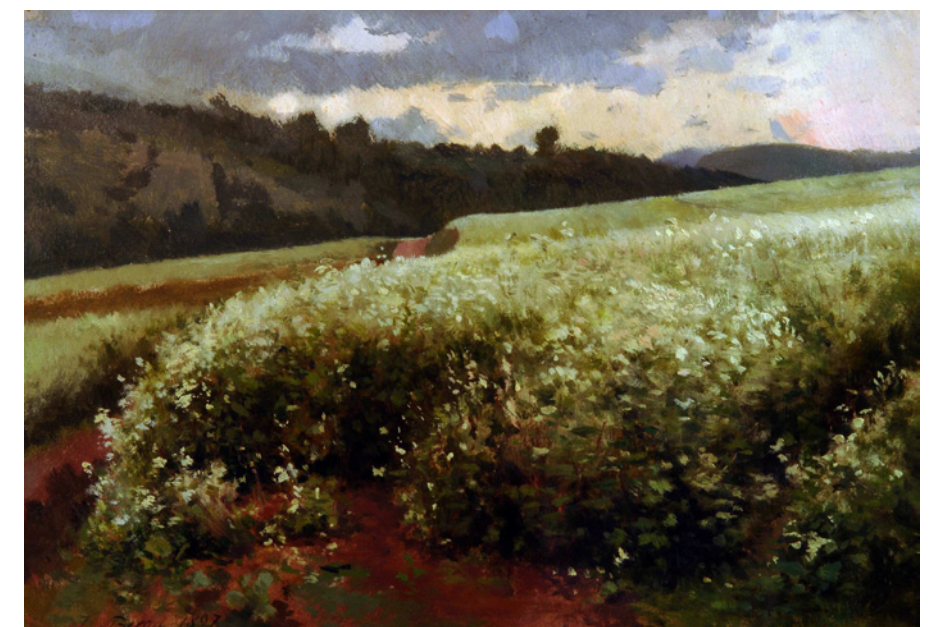


Figura 23.17: Camp de Fajol (1897) de Josep Berga. Font: Museu Comarcal de la Garrotxa.





Figura 23.18: Camp de fajol en flor, de Joaquim Vayreda. Font: Museu Comarcal de la Garrotxa.

d'inspiració de mites i llegendes fantosies i, fins i tot, sobrenaturals que s'han transmès oralment, generació rera generació fins ser aplegades per via escrita.

A tombants del segle XX alguns escriptors van utilitzar el paisatge de les Valls d'Olot com a expressió de valors morals. El màxim exponent era la muntanya ja que esdevenia, als ulls dels escriptors, un espai verge, pur, sagrat, intacte, un reducte dels valors morals, i també nacionals, que donaven caràcter i identitat a un poble. Mossèn Gelabert, el 1908, a la seva *Guia Il·lustrada d'Olot y ses valls. La petita Suïssa Catalana* escrivia:

«[...] un caudalós manantial, una gruta basàltica...el llit del riu Fluvià, encaxonat entre singleres y penyaschs làvichs..., tot això i moltes altres coses més us elevan sense donàrsen compte á un estat de perfecció moral y goig anímich, qu'és precís ferse violència pera sortirne [...] Tant el terror com son bell ropatge, ofereixen al excursionista rics i abundants motius d'estudi y inspiració científichs y poétichs a més no poguer [...]» (Gelabert, 1908).

Joan Maragall, per altra banda, ofería una visió panteista i contemplativa de la natura. Es buscava el solapament entre l'ànima humana i l'esperit de la natura. Es volia cercar la transcendència a través de la immersió plena en la natura; és la sensació que tenia al bell mig de la fageda d'en Jordà:

«El caminant, quan entra en aquest lloc,  
comença a caminar-hi a poc a poc;  
compta els seus passos en la gran quietud:  
s'atura, i no sent res, i està perdut.

Li agafa un dolç oblit de tot lo mon  
en el silenci d'aquell lloc profund,  
i no pensa en sortir, o hi pensa en va:  
és pres de la fageda d'en Jordà,  
presoner del silenci i la verdor:  
Oh companyia  
Oh deslliurant presó»  
(Maragall, 1911)



Figura 23.19: Fageda d'en Jordà a començament de la primavera.

Molts altres autors van dedicar textos literaris a les Valls d'Olot i els seus paisatges com és el cas de Josep Pla, Eugeni d'Ors, Josep Berga, Maria Concepció Carreras o Joan Mercader. La ciutat d'Olot, el riu Fluvià, els seus afluents, les nombroses fonts, així com els afores d'Olot són alguns dels paisatges més descrits. Segons Josep Pla una de les millors experiències és «sortir en una finestra qualsevol i contemplar l'aparició del paisatge circumdant» d'Olot. S'hi pot veure «els prats sempre verds, els arbres (...) tocats de sal i de vinagre tardorals, amb un fons ferruginós i rovellat extremadament agradable; i els pujols negroids i brillants, d'un perfil saltironejant i enjogassat».

La poesia olotina i la flor del fajol van estretament lligades. Són nombrosos els poemes que fan referència a aquesta flor blanca que va ser també font d'inspiració de molts pintors. A més, l'any 1908 la flor de fajol es va convertir en símbol de les reunions poètiques celebrades a la zona de la Moixina.

El paisatge de les Valls d'Olot ha servit d'escenari a pel·lícules com *El perfum: història d'un assassí* (2006), de Tom Tykwer, algunes escenes de la qual es van gravar a Besalú, *El caballero del dragón* (1985) de Fernando Colomo, rodat al volcà Croscat o la pel·lícula *Serrallonga: la llegenda del bandoler* (2008) d'Esteve Rovira localitzada en part a Santa Pau.

### Valors en el paisatge

L'element cabdal des de la perspectiva dels **valors naturals i ecològics** ve donat pel vulcanisme de la zona, que ha llegat testimonis excepcionals que no es repeteixen a la península Ibèrica. Fet que va afavorir que l'any 1982, la Generalitat de Catalunya aprovés la Llei de protecció de la Zona Volcànica de la Garrotxa i es declarés parc natural. Amb els anys el Parc ha experimentat diverses modificacions i actualment té una extensió de 15.309,4 ha. Actualment dins del parc hi ha 28 reserves naturals (1.180,4 ha.) protegides pel seu interès geològic i botànic que preserven, de forma majoritària, els cons volcànics de major interès geomorfològic, destaquen els volcans de Santa Margarida, el Croscat i Roca Negra. La suma dels diferents factors geològics, biogeogràfics i climàtics fa que la flora i la vegetació siguin d'una varietat extraordinària; si se sumen els elements de caire mediterrani



Figura 23.20: Cingles modelats en gresos vermellorsos de la serra de Sant Julià del Mont.



Figura 23.21: Santuari de Finestres vist des del castell de Finestres.

submediterrani i centreeuropeu de caràcter atlàntic s'assoleixen més de 1.173 espècies de plantes superiors catalogades. La superfície forestal cobreix més del 65% del Parc on predominen els alzinars, les rouredes i les fagedes, però també de boscos mixtos i vernedes.

Cal esmentar també les potencialitats ecològiques del riu Fluvià. A les Valls d'Olot hi discorre pràcticament tot el curs alt i és on el riu passa de tenir una direcció sud-nord a tenir-la oest-est. L'interès d'aquest eix ecològic és divers. D'una banda, és l'únic gran riu de Catalunya que no presenta, en el seu recorregut, cap gran embassament, cosa que facilita el seu paper de connector ecològic. De l'altra, la funció connectora va molt més enllà dels límits de les valls d'Olot, ja que el riu recorre, també, el nord del Pla de l'Estany i la plana empordanesa, posant en contacte els espais muntanyencs i/o forestals de l'interior amb els espais litorals associats als Aiguamolls de l'Empordà. El pas del riu pot ajudar a disminuir l'efecte barrera que representen les diferents infraestructures viàries.

Així doncs, no es pot menystenir el valor ecològic de cursos com les rieres de Bianya o de Riudaura. Aquests cursos, per la seva disposició oest-est connecten les seves àrees forestals de capçalera: les muntanyes de Santa Magdalena i Capsacosta amb la cubeta d'Olot i el Fluvià. I això ho fan després de travessar planes agrícoles força extenses. Per la seva banda, la riera de Bianya presenta la particularitat que, a la zona de capçalera, es divideix en tres braços: riera de Sant Ponç, riera de Farró i riera de Santa Llúcia de Puigmal, amplificant l'efecte que pot acabar tenint el curs principal.

Complementàriament i a un nivell de microescala, s'han de citar les repercussions ecològiques beneficioses que tenen els marges

arbustius o arboris entre conreus que solquen àrees ja esmentades com el bosc de Tosca, l'altiplà basàltic de Batet de la Serra o la plana de Sant Miquel del Corb. Això mateix és aplicable a cursos d'aigua com el Ser, les rieres de Joanetes, de Sant Iscle, de Cogolls, el Gurn o el torrent de Bastons, entre d'altres.

A banda de tots aquests espais, cal destacar altres espais d'interès natural connector definits en el Catàleg d'espais d'interès natural i paisatgístic de les Comarques Gironines elaborat i editat per la Diputació de Girona l'any 2009. Aquests espais són: la Vall de Bianya; la vall de Riudaura; la Miana; la conca del riu Borró i de la riera de Buranc; la vall del riu Ser; els boscos de Sant Martí de Sacalm; les serres de Cogolls, les Encies i Siubès; la capçalera del Ritort i de la riera de Mieres; la vall de Sant Miquel de Campmajor; la vall del riu Rodeja.

La modèlica distribució del sòl en conreus, pastures, boscos, l'emplaçament de l'habitatge rural, com a resultat d'un assenyat aprofitament agropecuari i forestal, a més a més de la petjada que ha deixat el vulcanisme, contribueixen a que no siguin pocs els **valors estètics** del paisatge de les valls d'Olot. Aquests valors es veuen potenciats per l'aspecte ordenat, equilibrat i serè dels indrets on es dona aquesta combinació d'usos. El contrast i la plasticitat del paisatge, amb les seves formes, els seus colors i les seves textures és un element a tenir ben present des de la perspectiva estètica. Els vestigis del vulcanisme, amb les morfologies que descriuen els cons dels cràters i les cingleres basàltiques prismàtiques, confereixen una composició única entre els paisatges de la península Ibèrica, més encara si la mà humana hi ha intervingut de manera raonable i mesurada. Així la combinació entre els plans conreats que envolten els cons volcànics arbrats, la rotació en els conreus que contenen, les sinuoses feixes



Figura 23.22: Pallissa tradicional d'una masia de les Valls d'Olot.



Figura 23.23: Cabana al parc de Pedra Tosca.

que s'ajusten a les corbes de nivell i uns fons de cràter amb prats o herbassars presenten una gran bellesa.

No es pot deixar de citar aquí l'efecte estètic i visual que genera l'arquitectura del nucli urbà de Castellfollit de la Roca, encimbellat sobre el major dels cingles basàltics de l'àrea, i que queda verticalment retallat entre el Fluvià i el Turonell. És aquesta una de les imatges més difoses a nivell divulgatiu, promocional i turístic, malgrat la construcció del viaducte de la carretera A-2. També cal esmentar el conjunt monumental de Besalú o de la singular restauració del volcà Croscat, mereixedora d'un premi FAD l'any 1994, que va convertir aquest indret en un dels principals atractius de la zona volcànica.

L'alternança agro-silvo-pastoral, assistida pels relleus volcànics i enriquida amb construccions humanes com masos, esglésies o murets de pedra volcànica, obté uns resultats sobresortints a paratges com el ja citat altiplà basàltic de Batet de la Serra, magnífic exponent del paisatge agro-pecuari de la Catalunya humida amb poblament disseminat.

No causa una sensació menor la contemplació, a una alçada suficient, de la vall d'en Bas, amb la geometria que dibuixen les parcel·les dels seus camps, la xarxa reticular de camins que l'estructuren i el serpenteig incessant del Fluvià, que s'insinua per la vegetació de ribera que s'estén al llarg dels seus marges. L'efecte s'intensifica pels petits pobles de la vall, amb els campanars de les seves esglésies, els seus carrerons i les seves balconades, com succeeix al Mallol o als Hostalets. A les balconades de fusta del carrer Teixeda, on pengen panotxes de blat de moro i testos de geranis, que proporcionen un aire harmònic i enlluernador. És un dels carrers més retratats i coneguts de les Valls



Figura 23.24: Cinglera basàltica de Castellfolit de la Roca.

d'Olot. Al fons del carrer, trencant l'horitzontalitat, despunta el campanar amb coberta piramidal de l'església de Santa Maria. Destaquen també els fons escènics del Puigsacalm, Santa Magdalena i els Plans de Falgars.

La dimensió estètica és innegable a raonades com els paratges de la Moixina, un dels més humits de tota l'àrea. Aquí, una part de la colada de lava del Crosat que arribà fins el Fluvià es va enfonsar en els flonjos sediments d'aquesta zona, donant com a resultat un paisatge on les roques volcàniques emergeixen, en alguns indrets, per damunt dels sediments i de l'aigua, que és molt abundosa a tota la raonada. Les fonts són nombroses i els recs de drenatge i els aiguamoixos s'alternen arreu; no falten els murets de pedra seca per salvar desnivells.

La intervenció humana sobre el paisatge ha estat igualment reeixida en altres indrets de la ciutat d'Olot com la plaça Clarà, l'exemple Malagrida, el passeig de Barcelona o el parc Nou. En aquest últim, de poc més de 3 ha. de superfície, simbiosi entre parc urbà, jardí botànic i espai d'alt valor ambiental i paisatgístic per la diversitat d'espècies vegetals que aplega i que convida al visitant a un passeig per deleitar-ne els sentits.

En els efectes estètics, a nivell cromàtic, intervenen les gradacions estacionals, especialment pel que respecta al cicle dels vegetals. Aquests efectes són ben palpables en paratges com la fageda d'en Jordà, que passa d'unes tonalitats verdoses ben vives i intenses durant la primavera i l'estiu, a uns tons ocres i marronosos durant la tardor, per perdre totalment les seves fulles durant l'hivern.

Als entorns fluvials els efectes estètics es multipliquen pel joc que s'estableix entre les làmines d'aigua i una vegetació esponerosa com és la de ribera. A part dels salts naturals i de les gorges, l'existència de velles rescloses molineres ha redundat en la creació d'algunes d'aquestes làmines, en ocasions, aprofitades pel bany. Es poden citar el salt dels Portuguesos, el salt del Sallent a la vall d'en Bas o la bassa del molí d'en Murrís a les proximitats de Sant Feliu de Pallerols, les gorges del pla d'en Xurri, al riu Gurn, aigües amunt de Sant Privat d'en Bas o la zona del Tussols - Can Basil al terme municipal d'Olot. Els salts d'aigua són especialment valorats ja que aporten dinamisme al paisatge. Cal també destacar l'interès estètic del tram del Fluvià que transcorre entre Les Preses i el pont de les Mòres al municipi d'Olot.

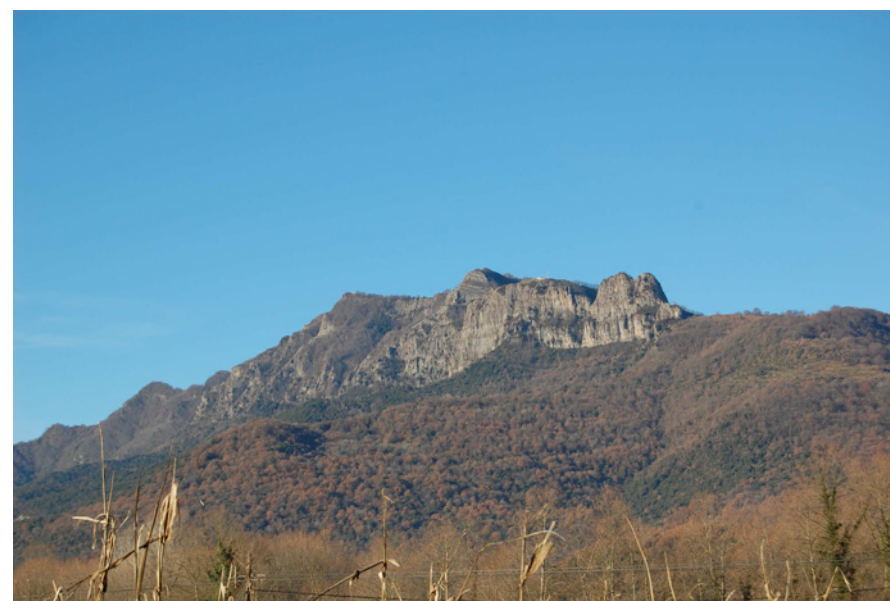


Figura 23.25: El Puigsacalm.

L'ocupació i l'activitat humanes que al llarg dels segles s'han produït sobre un territori han conferit al paisatge uns **valors històrics**. Hi ha un patrimoni construït que utilitza la matèria primera local i que arriba a perfilar elements identificables del paisatge. La roca volcànica s'ha emprat per a l'edificació de cases i masies, per cabanes de pastors i murs de pedra seca, és a dir, sense la utilització d'argamasses. Les principals àrees amb construccions de pedra seca comprenen els voltants d'Olot, sobretot l'àmbit del municipi de les Preses, seguint les colades volcàniques. Es caracteritza pels seus murs i clopers fets amb pedra d'origen volcànic, que delimiten antics camps agrícoles de petites parcel·les. També s'hi troben cabanes, algunes d'elles incorporades als mateixos murs de pedra seca. Els dos sectors de les Valls d'Olot en els quals la construcció en pedra seca gaudeix d'uns millors acabats visuals són tant a l'altiplà basàltic de Batet com a sobre la colada de lava del bosc de Tosca o entre Olot i Les Preses. Les dimensions, colors, formes i textures dels fragments de les roques basàltiques varien d'acord amb la seva gènesi. El 1764 s'autoritza el conreu en el bosc de Tosca. Fins llavors era un gran erm ple de roques basàltiques, escòries volcàniques i laves. Les pedres i el pedruscall

s'amuntegaren per permetre el conreu de la terra i, acte seguit, es formaren els murs per delimitar les parcel·les i regularitzar els marges de fort desnivell. També s'aixecaren barraques per guardar eines, com a soplug per pagesos o pels animals.

Més enllà d'aquestes construccions més modestes, es troben conjunts arquitectònics edificats amb roca volcànica que tenen un valor monumental elevat i que són punts de referència en el paisatge de la zona. S'ha de citar aquí la Vila Vella de Santa Pau, declarada conjunt historicoartístic l'any 1971. La Vila Vella ofereix unes característiques medievals molt marcades i s'estén per un turó proper al riu Ser. Queda delimitada per l'antiga muralla dins la qual es distribueix un conjunt de cases que semblen acomodar-se al castell datat del segle XIII. Destaca també l'església de Santa Maria, del segle XV, amb el robust campanar quadrat i tot el grup de carrerons estrets, amb angles sobtats i descensos pronunciats, que desemboquen al Portal del Mar. Per a controlar la relació entre aquest conjunt i les zones urbanes i els espais paisatgístics que li donen suport, la Generalitat de Catalunya va establir, l'any 2000, un entorn de protecció que inclou tot el turó.

Hostalets d'en Bas, al cor de la plana de la vall d'en Bas, també està declarat com a conjunt històric-artístic. El seu interès recau tant en la tipologia unitària de les cases com en els materials de construcció. D'altra banda, també al bell mig de la vall, però en un turó de poc més de 70 metres d'altitud se situa la capital històrica de la vall, El Mallol, en la que encara es pot admirar un esplèndid conjunt arquitectònic tot i haver perdut la seva fortalesa.

Altres conjunts arquitectònics que no poden ser obviats són el de Sant Privat d'en Bas, nucli medieval al qual s'accedeix per un passatge porticat; Joanetes, aturonada als vessants de la vall d'en Bas i amb l'altívol perfil del Puigsacalm com a teló de fons; Sant Feliu de Pallerols,



Figura 23.26: Cràter i ermita del volcà de Santa Margarida.



Figura 23.27: Obaga de la serra del Corb.

solcat pel riu Brugent i, per descomptat, el desafiant nucli de Castellfollit de la Roca, que s'arramba damunt l'osca que perfila el cingle basàltic entre el Fluvià i el Turonell. L'antiga església parroquial de Sant Julià, s'aixeca just al vèrtex del cingle, de manera que l'espai que ocupava el vell fossar ha esdevingut un bon mirador sobre la vall del Fluvià. Des d'allà s'entén la posició estratègica que ocupava la població i perquè fou fortificada.

El conjunt patrimonial de Besalú és molt destacable. L'esplendor de la ciutat comtal s'ha plasmat en els carrers i monuments civils i religiosos. És un dels conjunts medievals més interessants i ben conservats de Catalunya. Destaca especialment el pont romànic, l'església de Sant Pere, l'església de Sant Vicenç, l'hospital de Sant Julià, la cúria Reial i el patrimoni de la comunitat jueva que visqué a Besalú des del segle IX fins al 1436.

Cas a part és el de la ciutat d'Olot, nucli urbà que no conserva grans monuments anteriors al segle XV degut als terratrèmols que va patir en aquell període (anys 1427-28). La reconstrucció va permetre dissenyar un assentament amb una estructura urbana més moderna al voltant de la plaça Major. L'església parroquial de Sant Esteve, del segle XVIII, marca amb vigoria el perfil del paisatge urbà de la localitat. És, però, l'església de la Mare de Déu del Tura la que està més estretament vinculada al naixement d'Olot. Hi destaca el claustre renaixentista del Carme, bé cultural d'interès nacional, que actualment acull l'Escola d'Art d'Olot. Racons ben característics del paisatge urbà olotí venen definits per zones verdes com la plaça Clarà, l'eixample Malagrida –amb la seva morfologia pròpia de les ciutats-jardí angleses–, les vores del riu Fluvià, el Passeig de Barcelona o el ja citat parc Nou.

Des de la perspectiva arquitectònica no es poden oblidar les edificacions disperses que solquen el paisatge de les Valls d'Olot: des de les esglésioles de petits nuclis rurals, gairebé totes elles ben distingibles

pels cloquers rectangulars sovint acabats amb coberta piramidal, fins els masos tant de la plana com dels vessants muntanyosos. Uns elements que no es poden deixar de citar són el reguitzell d'ermites, capelles, oratoris, petites fortificacions i torres. Sovint s'emplacen en llocs amb grans perspectives visuals i que, per tant, estan molt interioritzats en la visualització del paisatge de les Valls d'Olot i indissolublement lligats a elements del medi natural molt representatius. Els casos més coneguts serien els de l'ermita de Santa Margarida, al centre del cràter del volcà del mateix nom; l'ermita de Sant Francesc i les fortificacions del cràter del volcà Montsacopa, la fortificació del volcà Montolivet; Sant Miquel del Mont, al cim de la serra homònima o el santuari del Cós, al cim de la muntanya del Cós.

Altres elements que han enriquit el valor paisatgístic des d'una perspectiva històrica serien el joc d'aprofitaments hidràulics industrials i pre-industrials del Fluvià: establiments fabrils, molins, minicentrals hidroelèctriques, rescloses, canals, basses, ponts, sobretot entre Olot i Castellfollit de la Roca.



Figura 23.28: Detall del parc de la Pedra Tosca a les Preses, guardonat amb el premi Europeu de Paisatge Rosa Barba.

S'ha de citar el traçat en ziga-zaga de la via Annia romana, brançal de la Via Augusta, utilitzat com a lloc de pas entre la Garrotxa i el Ripollès fins a inicis del segle XX, al llarg de la collada de Capsacosta. Actualment és un itinerari pedestre senyalitzat que uneix Sant Salvador de Bianya amb Sant Pau de Segúries.

El ric paisatge de les Valls d'Olot no s'entendria sense les activitats productives que s'han practicat al llarg dels temps i que confereixen a determinats paisatges uns **valors productius** especials. Les activitats agrícoles i ramaderes han estat i són fonamentals, i l'àmbit on això té una plasmació més directa és a la vall d'en Bas, espai d'interès agrari



Figura 23.29: Tren turístic a les immediacions del volcà Croscat.

que compta amb una de les terres més fèrtils de tot Catalunya. Zona d'elevada productivitat on predominen conreus de blat de moro i farratges amb parcel·les de mides semblants i amb una xarxa reticular de camins que l'estructuren. El seu paisatge actual és el resultat de la concentració parcel·laria efectuada entre 1966 i 1972. També s'ha d'esmentar la vall de Bianya, la qual comparteix força similituds amb les peculiaritats agràries de la vall d'en Bas.

El fesol de Santa Pau constitueix actualment un dels productes locals més coneguts de les Valls d'Olot i gaudeix d'una tradició arrelada en el temps. Part de la producció es comercialitza sota la marca «Fesols de Santa Pau» i hi ha creada una associació de productors i comercialitzadors.

Per a potenciar els productes agraris de les valls d'Olot, amb una finalitat gastronòmica i turística, es va crear el 1994 la marca «Cuina Volcànica», que identifica els plats confeccionats amb els productes singulars de la terra: l'escarlot, el fesol, el fajol, el nap, la castanya, la patata, el blat de moro, el cargol, el senglar i el porc.

A part de les activitats agràries, les de caire turístic tenen en el paisatge de les Valls d'Olot un reclam inqüestionable, ja que presenta com un actiu de primer ordre per cridar l'atenció de diverses modalitats de pràctica turística. Si l'excursionisme ja gaudeix d'un llarg arrelament a l'àrea, més recentment s'hi sumen nous formats turístics com: el turisme de ruta, propi de comarca d'interior i que no es perllonga més d'un dia: excursions d'escoles, de grups de jubilats, d'estrangers que fan estada a la costa. El turisme d'estades llargues, normalment de caire familiar, que s'allotja en hotels, hostals, cases de turisme rural o càmpings. En darrer terme, un turisme de segona residència que s'ha desenvolupat notablement a les dues darreres dècades. S'hauria

d'afegir un turisme orientat a les activitats científiques i didàctiques relacionades amb la zona volcànica sobretot, o el turisme atret per la tradició artística pròpia de l'àrea. La modalitat del turisme rural s'ha desenvolupat restaurant i adaptant masos centenaris, allotjaments independents o cases de poble. El turisme ha afavorit l'aparició d'empreses de senderisme, passeigs a cavall o, fins i tot, de vols en globus. Per altra banda, el pas de la Via Verda que va de Girona a Olot aprofitant el traçat de l'antic carrilet ha estimulat l'aparició d'activitats vinculades al cicloturisme.

En un altre àmbit relacionat amb la producció, encara té vigència la generació hidroelèctrica de petites centrals hidroelèctriques que se situen a les ribes del Fluvià en el tram comprès Olot i Sant Jaume de Llierca.



Figura 23.30: Activitats d'oci i esbarjo als voltants d'Olot.

Els **valors socials** del paisatge es tradueixen en múltiples manifestacions. Als darrers anys s'ha senyalitzat un gran nombre d'itineraris pedestres que fan factible la descoberta respectuosa i no massificada dels paisatges de les Valls d'Olot. L'existència del parc natural de la Zona Volcànica de la Garrotxa ha estat decisiva en aquesta tasca i s'han senyalitzat prop de 30 itineraris de caràcter local que recorren els elements més variats tant del patrimoni natural, com cultural, a més d'oferir perspectives visuals ben captivadores, sempre amb un marcat to didàctic. Darrerament s'hi ha afegit la iniciativa coneguda com a *Itinerànnia*, una xarxa de senders senyalitzats de més de 2500 quilòmetres que abasta l'Alt Empordà, la Garrotxa i el Ripollès i que pretén la recuperació de camins històrics, tot gaudint dels atractius naturals i culturals del territori i el paisatge. A part d'aquests hi ha els senders de gran recorregut GR-2 i GR-83 i la via verda que ressegueix l'antic traçat del ferrocarril de via estreta entre Girona i Olot. El seu ús, no tan sols a nivell esportiu, sinó social i cultural, pel passeig i pel gaudi

individual i col·lectiu, ha representat un gran èxit. Tanmateix, tots aquests itineraris senyalitzats es justifiquen per l'existència d'una pràctica excursionista de llarga trajectòria i que es veurà àmpliament beneficiada.

Alguns dels paratges que gaudeixen d'uns atributs paisatgístics més marcats han estat condicionats per rebre visitants o per facilitar la interpretació de l'entorn. Solen ser raconades molt arbrades, amb la presència d'aigua i de bones perspectives. Han creat àrees de lleure, instal·lat taules per dinar, disposen de places d'aparcament, s'han senyalitzat petits recorreguts a peu des d'ells i, si hi ha miradors, s'han posat taules d'orientació. Segurament la més coneguda és l'àrea recreativa de Xenacs, en els emprius, terrenys comunals, de les Preses.

Al nucli urbà d'Olot hi ha altres zones adaptades amb finalitats similars com ara l'àrea recreativa Tussols-Basil, a les ribes del Fluvià. Aquesta àrea permet efectuar un itinerari per les ribes del riu al seu pas per Olot i connectar amb altres zones de gaudi i relacions socials com el passeig i font de Sant Roc o el parc de les Móres. Altres zones d'ús social de llarga tradició són el paratge de les Tries, el de la Moixina i el de Sant Roc, en tots tres casos vinculats a fonts, o l'àrea recreativa del Pla d'en Xurri a mig camí entre Sant Privat d'en Bas i el salt del Sallent; on el riu Gurn ha excavat un seguit de gorgues aptes pel bany, a prop de grans pinedes.

Un projecte que ha suposat, entre d'altres coses, la millora paisatgística d'un indret emblemàtic, és el parc de Pedra Tosca, a les Preses, el qual ha disposat de finançament europeu dins el programa LIFE. S'han netejat els terrenys, reconstruït les estructures i edificacions amb parets de pedra seca, ordenat l'activitat agrícola i condicionat uns itineraris didàctics pels visitants. A l'antic abaixador del carrilet de la Codella s'ha creat un punt d'informació sobre el parc. La intervenció, acabada el 2004, va rebre el IV Premi Europeu de Paisatge «Rosa Barba».

Per altra banda cal contemplar un sistema d'hortes urbanes de gran valor productiu, social, cultural, ambiental i urbanístic. Destaquen les hortes d'Olot, de les Planes d'Hostoles, Castellfollit de la roca i Sant Jaume de Llierca.

També cal citar, pel seu valor social, el conjunt de mercats i fires que es realitzen a diverses poblacions.

La singularitat i riquesa dels paisatges de les Valls d'Olot contribueixen a augmentar la dimensió dels seus **valors simbòlics i identitaris** i a cridar l'atenció d'aquells qui els perceben des de les més diverses experiències. Conjunts com el cràter de Santa Margarida amb l'ermita al seu centre, la cinglera basàltica de Castellfollit de la Roca amb l'arregliment de cases al capdamunt, el carrer de la Teixeda a Hostalets d'en Bas, el volcà Croscat, el volcà Montsacopa, el castell i recinte medieval de Santa Pau, la fageda d'en Jordà, el pont romànic

de Besalú o el paratge de la Moixina són referents que identifiquen el paisatge de les Valls d'Olot.

Tot i que la zona de les valls d'Olot no sigui una àrea on les restes megalítiques siguin massa freqüents, sí que es disposa d'algun exemple, com el menhir de Santa Pau, també conegut com a «Roca del Diabla». La seva localització és tota una icona en el paisatge que remet a creences i rituals ancestrals de caire funerari.

L'arquitectura religiosa, més enllà dels grans temples parroquials, estarà representada per una xifra elevada de petites esglésies o ermites rurals. És un reguitzell d'edificacions que avui dia enriqueix notablement el paisatge percebut; més encara pel fet que moltes d'elles s'aixequen en punts molt panoràmics i visuals.

Els cràters volcànics principals, els més coneguts i els més grans, s'emplacen sobre els espais planers o ondulats preexistents, això contribueix a realçar molt la seva silueta i a retallar-la en l'horitzó. Es pot constatar des de miradors com el de Xenacs o el de Colltort des dels quals, a més, es conjuga l'efecte de la visió de la fageda d'en Jordà que, literalment, emergeix de la colada emesa des de l'immediat Croscat. No és menys cridaner el contrast que es produeix entre la plana d'en Bas i els grans cingles que la flanquegen, sobretot pel sector occidental, des de Santa Magdalena-Puigsacalm, Llancers i Falgars. N'és ben perceptible des de punts com el poblet aturonat del Mallol.

Hi ha paisatges que guarden una vinculació forta amb fets ocorreguts al llarg de la història i que, en major o menor mesura, són coneguts per les generacions actuals. Indrets com la casa Verntallat o les ruïnes del castell d'Hostoles, dalt d'un turó que domina la vall del Brugent, són llocs d'alt simbolisme per la relació amb els fets de les guerres remences del segle XV.

Pel que fa a les guerres carlines, al llarg del segle XIX, les Valls d'Olot, espai muntanyós i emboscat, fou l'escenari de diversos fets d'armes. Possiblement el paratge que més evoqui aquella etapa sigui l'hostal de la Corda, en un coll al límit entre els termes d'Olot i de Riudaura, a l'actualitat perfectament conservat. Allà, el 26 de març de 1875, un dia després que els carlins haguessin perdut Olot, hi tingué lloc l'entrevista secreta dels generals Arsenio Martínez Campos, cap de les forces liberals, i Francesc Savalls, cap de les forces carlines al Principat, la qual comportà, en poc temps, la fi de la resistència carlina a Catalunya.

Si hi ha una activitat de llarga tradició que ha captat les peculiaritats dels paisatges de les Valls d'Olot és el pessebrisme, arrelat plenament a inicis del segle XIX, el tret bàsic del qual és la lleialtat al paisatge propi. Les muntanyes, els cingles, les valls, les masies sàviament distribuïdes, les esglésies estratègicament situades dalt dels cims i els tossals i també en raconades de gran bellesa serveixen de teló de fons a molts dels pessebres que es fan any rere any.

### Principals rutes i punts d'observació i gaudi del paisatge

Les Valls d'Olot frueixen d'un elevat nombre d'itineraris i punts d'observació que permeten descobrir els seus encisadors paisatges. Pel fet que gairebé totes les carreteres discorren per cotes baixes, és fa difícil copsar grans panoràmiques sense complementar l'aproximació amb recorreguts a peu de diversa durada.

D'entre tot el conjunt de carreteres que travessen l'espai cal destacar la carretera GI-524 de Banyoles a Olot per Mieres i Santa Pau (itinerari 72, veure mapa 23.2). Possibilita fer un recorregut a través de la successió de cobertes vegetals, des d'aquelles més pròpiament mediterrànies fins a les pròpies de l'Europa més humida. Així s'efectua el pas des de les clapes d'alzinar amb marfull o, en el seu defecte, de les pinedes de pi blanc al sector de la cubeta de Mieres (250 m), fins a vorejar, pel nord, la fageda d'en Jordà, entre Santa Pau i Olot (600 m).

La carretera coneguda com a «carretera de la parcel·lària» és un vial molt tranquil que permet recórrer, d'extrem a extrem, el fons de la vall d'en Bas (73). La carretera i els seus brancals secundaris atansen el visitant als endreçats paisatges de la vall, els permeten descobrir les seves aptituds agronòmiques, els seus masos, i visitar l'estol de petits poblets o veïnats que la solquen: Hostalets, Joanetes, can Trona, Puigpardines, El Mallol o Sant Privat. Aquest recorregut es pot ampliar cap al nord mitjançant petites carreteres locals fins a Sant Joan de Balbs, La Pinya o Riudaura (GIP-5223).

La carretera GIV-5241 possibilita l'accés a l'altiplà de Batet de la Serra (74) i a veïnats com el de la Trinitat, amb l'opció de continuar, per un vial asfaltat, fins a Santa Pau, passant a tocar dels volcans del puig de Pujalós, del puig Safont i del puig de Martinyà. És un itinerari que travessa el paisatge en mosaic entre les peces de conreu i els retalls forestals



Figura 23.31: Una de les pistes asfaltades que travessen la Vall d'en Bas.



Figura 23.32: Xarxa de camins locals a l'inici de la vall de Santa Magdalena.

dels entorns de Batet. Una altra possibilitat podria ser la vall de Bianya on s'hi troba també una pista asfaltada que, des de Llocalou recorre el veïnat de Capsec i enllaça amb el de Sant Pere Despuig. Es poden prendre brancals fins a Sant Joan les Fonts resseguint els cingles basàltics de Fontfreda, sobre la riera de Bianya o bé ascendir fins a la muntanya de Vivers.

Pel que fa als itineraris pedestres, sobresurten els senders de gran recorregut que travessen les Valls d'Olot en diverses direccions, tals com el GR-2 (8) o el GR-83 (14). El primer travessa les valls d'est a oest, des de Besalú fins a Sant Miquel de Castelló passant per Santa Pau, mentre que el segon va de Mataró fins al Canigó, recorrent nuclis i paratges de les Valls d'Olot com ara Cogolls, Fontpobra o Santa Margarita. També cal mencionar el GR-1 (7) al seu pas per Besalú, tot i que el seu trajecte per la unitat es limita a aquesta població. D'altra banda, la creació del parc natural de la Zona Volcànica de la Garrotxa ha afavorit la senyalització de 28 itineraris pedestres locals per a totes les exigències i gustos i fent possible visitar aquells paratges més representatius del parc. Com per exemple la ruta de les Valls de Sant Iscle i del Vallac (116); la ruta que enllaça la fageda d'en Jordà, el volcà de Santa Margarida i el volcà del Croschat (117); o la ruta de les Tres colades i les cingleres basàltiques de Sant Joan les Fonts (118).

També una darrera opció per endinsar-se en els paisatges de les Valls d'Olot és a través del carril-bici de Girona a Olot (10) i que aprofita l'antiga línia de ferrocarril de via estreta tancada definitivament el 1969. Solca les valls del Brugent i d'en Bas.

Els miradors sobre les valls d'Olot són diversos i permeten albirar l'excepcionalitat d'aquesta regió volcànica humanitzada. Molts d'ells s'integren en itineraris pedestres de longitud diversa senyalitzats pel parc natural de la Zona Volcànica de la Garrotxa.

El mirador del Puig Redon (907 m) és un dels principals atractius de l'àrea recreativa de Xenacs (Les Preses). S'hi accedeix per una pista asfaltada que parteix de la carretera C-152, al punt quilomètric 44. La visió és completa cap al nord, amb la cubeta d'Olot, el Croschat i la fageda d'en Jordà, en primer terme. Tammateix és possible gaudir de tot l'amfiteatre de muntanyes i dels relleus pirinencs, des del Puigsacalm (1.515 m) a l'oest, passant pel Pirineu de Núria-Ulldeter, el Canigó (2.784 m) i l'Alta Garrotxa. Disposa d'una taula d'orientació. L'únic flanc amb poca visibilitat és el sud.

També és molt accessible el mirador del volcà Montsacopa (530 m) (62). Pel fet de ser un volcà amb cràter central i desproveït de vegetació arbòria permet gaudir d'una perspectiva completa de la ciutat d'Olot així com dels edificis volcànics i serres que flanquegen la ciutat. El camí que voreja el cràter per la part superior facilita una visió de 360° si bé és de menor abast que la dels observatoris anteriors. S'hi accedeix des del mateix casc urbà d'Olot a través de l'anomenat camí del Calvari, que ressegueix un Via Crucis.

El castell de Finestres (74) també ofereix una visió molt completa del paisatge de les Valls d'Olot, a més de la vall del Llémena i de Mieres, però sense oferir l'accessibilitat dels anterior miradors.

Tot i que no s'incloguin estrictament dins de les Valls d'Olot, també es poden destacar els següents miradors per les seves panoràmiques sobre el territori del pla d'Olot. El mirador de Sant Miquel de Castelló o de Falgars (955 m). S'hi accedeix per un corriol molt dret des del veïnat de Bigorra, proper als Hostalets d'en Bas. També es pot accedir per un camí més planer des de Falgars d'en Bas. La seva verticalitat, per llevant, proporciona una visió completa i vertiginosa sobre la vall d'en Bas. El mirador del cim del Puigsacalm (1.515 m) proporciona una visió de 360° i és la més global que, des d'un únic punt, s'obté de les



Figura 23.33: Passeig arbrat a l'exemple Malagrida.

Valls d'Olot. La via normal d'accés excursionista és des de l'aparcament del coll de Bracons (carretera GIV-5273). El mirador del santuari de la Salut (1.020 m) es pot considerar el millor observatori del terç meridional de les Valls d'Olot, sobretot del sector de la vall d'Hostoles. Disposa d'una taula d'orientació. S'hi accedeix per un vial asfaltat des de la carretera C-153 d'Olot a Vic.

### Dinàmica actual del paisatge

Els paisatges de les Valls d'Olot es veuen afectats per una sèrie de dinàmiques que estan imprimint unes ràpides transformacions en els seus trets distintius. La primera d'elles es deu a l'increment de la superfície construïda, ja sigui per a usos residencials o per a usos industrials. Les dades cartogràfiques mostren que entre 1987 i 2002 la superfície construïda al conjunt de la Garrotxa, sense tenir en compte les infraestructures viàries, s'ha incrementat en més d'un 80%. El guany més notable s'ha donat a les zones industrials i comercials, que al 2002 ocupaven 3 vegades més que 15 anys enrere. Pel conjunt de la comarca, d'acord amb les xifres publicades al Pla director territorial de la Garrotxa, de les 662,70 ha construïdes de 1987 es va passar a 1.216,72 ha el 2002. Les zones industrials i comercials havien passat de 92,52 a 286,59 ha. D'acord amb el mateix Pla director, entre 1987 i 2003 es varen construir a la comarca 5.391 habitatges nous, mentre que durant el mateix període, la població només es va incrementar en 5.061 habitants. La relació és, per tant, a més d'un habitatge nou per cada habitant. Si es té en compte que les Valls d'Olot ocupen gairebé tota la comarca, excepte el sector de l'Alta Garrotxa, i que aglutina les àrees més densament poblades de la Garrotxa, cal concloure que l'evolució de les xifres es concentra de forma gairebé absoluta dins els seus límits.

Per altra banda, malgrat que Olot suma el major gruix d'habitatges nous, s'està donant un procés de suburbanització creixent, que afecta als municipis de la corona urbana d'Olot. Des de la perspectiva de la transformació física de l'espai, el resultat és, a un primer nivell, l'ocupació creixent dels petits replans de la ciutat d'Olot, com el Pla de Dalt o el Pla de Baix, i l'aïllament d'àrees agrícoles intersticials de dimensions reduïdes envoltades per edificacions. A un segon nivell s'està perfilant, nítidament, un continu urbà, sense solució de continuïtat, que s'estén des del nucli urbà de les Preses, pel sud, fins als nuclis de la Canya, Llocalou i Sant Joan les Fonts, pel nord. En aquest trajecte es pot apreciar un paisatge urbà divers, que inclou des de nuclis urbans històrics, a zones d'eixample, barris perifèrics i polígons industrials, i grans superfícies comercials. En total, són 8 quilòmetres en línia recta. Les úniques restriccions a aquest model d'ocupació són les que venen fixades pels límits del parc natural de la Zona Volcànica de la Garrotxa i, en certa manera, per elements orogràfics com els cons volcànics de la Garrinada, Montsacopa i Montolivet, que han esdevingut petits retalls forestals rodejats d'una gran massa urbana. Cal destacar

també l'aparició, a la vall d'en Bas, d'algunes intervencions residencials que, tot i ser de reduïdes dimensions, demostren una manca d'encaix amb els nuclis preexistents. Pel fet de trobar-se en un àmbit geogràfic on els impactes urbanístics han estat gairebé inexistents, els seus efectes encara s'amplifiquen més des de la perspectiva visual.

A les àrees immediates a les grans vies de comunicació d'accés a Olot, sobretot a la carretera C-152 provinent de les Preses i a la carretera C-26 provinent de La Canya, s'està donat el fenomen de les «carreteres – mercat», en el que s'alternen grans establiments comercials, benzineres i altres serveis en una disposició lienal amb façana – aparador a banda i banda de les vies de comunicació.

A banda d'Olot i dels territoris immediats a la seva perifèria, el creixement del sòl industrial també es manifesta en la consolidació d'alguns polígons d'activitat econòmica a la Vall de Bianya i al tram inferior del Fluvià, com és el cas del Pla de Politger, a Sant Jaume de Llierca, el polígon industrial de les Serres, a la Vall d'en Bas o a Besalú. Així doncs, la ràpida ocupació del sòl per a usos residencials i industrials ha conduït a la formació d'amplies franges de paisatges perirubans que tenen un impacte important, tant en la fragmentació dels paisatges naturals com per la degradació i banalització del perfil tradicional del paisatge construït. És apreciable a l'àrea d'Olot com també, encara que amb menor intensitat, a sectors de la vall de Bianya i de la vall mitjana del Fluvià.

Als darrers temps, les Valls d'Olot també estan vivint un procés de transformació del seu paisatge producte de l'ampliació de la xarxa viària. L'orografia complexa que envolta les valls ha determinat que, durant moltes dècades, la única via de connexió amb l'exterior sense haver



Figura 23.34: Polígon industrial del Pla de Baix a Olot.



Figura 23.35: Construcció d'una promoció de cases unifamiliars a Sant Feliu de Pallerols.

de travessar colls i fer un gran nombre de revolts, fos pel nord-est a través de la vall del Fluvià. A partir de la dècada de 1990, s'encetà un procés de millora que va començar amb la remodelació de la carretera de la vall d'Hostoles i túnel d'en Bas (C-63: antiga C-152), i que ha seguit amb la variant de la carretera N-260 (Eix Pirinenc) pel nord d'Olot, i el nou traçat de la carretera C-153, que, mitjançant els túnels de Collabós (o Capsacosta) permet un accés molt més directe al Ripollès, a les proximitats de Sant Joan de les Abadesses. L'abril de 2007 es va obrir el nou túnel del Serrat de Piquers, que actua com a nova variant de la carretera C-63, a Sant Esteve d'en Bas. No obstant, els dos projectes viaris de major incidència des de la perspectiva territorial i paisatgística, i que estan relacionats entre ells, són el de la conversió en autovia de l'eix pirinenc entre Besalú i Olot (A-26), amb continuïtat fins a Figueres i, sobretot, el nou traçat de la via ràpida entre Vic i Olot mitjançant el túnel de Bracons (C-37).

El primer projecte, l'autovia des de Besalú a Olot, va entrar en servei en diverses fases. La primera d'elles, el tram de la variant de Castellfollit de la Roca, ho va fer el juliol de 2003, amb intervencions força complexes, com els túnels de Mont-ros, o de clara incidència visual, com el viaducte sobre el Fluvià de 600 m de longitud, a un quilòmetre de la cinglera de Castellfollit. L'obertura del tram entre Argelaguer i la variant de Besalú, el juliol de 2007, va completar els 20 quilòmetres d'autovia fins a Olot. Els impactes sobre el paisatge són ben palpables, bàsicament a causa de l'amplitud de la plataforma (quatre carrils), pels respectius trams de terraplè, trinxera i viaducte, i per la creació d'enllaços amb la xarxa viària preexistent. A més, hi ha hagut una pèrdua de connectivitat biològica i paisatgística notable entre espais d'interès natural; entre l'Alta Garrotxa, d'una banda, i el massís de Sant Julià del Mont i el parc natural de la Zona Volcànica de la Garrotxa, de l'altra.



Figura 23.36: Fàbrica de guix a Beuda.

Pel que fa al segon dels projectes, el de l'eix Vic-Olot, s'ha inaugurat el tram que discorre pel túnel de Bracons (C-37). La longitud total d'aquesta carretera, des de Torelló fins a l'enllaç de la C-152 a Sant Esteve d'en Bas, és de 19 quilòmetres; 10,6 dels quals corresponen al tram situat a Osona, mentre que 4,3 pertanyen al túnel de Bracons i uns altres 4,3 quilòmetres es situen a la banda de la Garrotxa. L'aposta per desenvolupar aquest eix, que descendeix per la vall de la riera de Joanetes i penetra de ple a la plana agrícola de la vall d'en Bas d'oest a est, amb un impacte ben visible, ha generat un episodi intens de conflictivitat social. La carretera transcorre per zones d'alta naturalitat, incloses al PEIN, que alhora conforma part de la proposta catalana de la Xarxa Natura 2000 pels seus alts valors medi ambientals, per la presència d'espècies de fauna i flora protegida d'alta sensibilitat. A més, manca encara resoldre la circumval·lació de la capital garrotxina i l'enllaç amb l'Eix pirinenc.

Pel que fa a l'impacte produït per l'estesa elèctrica s'ha de citar, especialment, la línia de 132 kV que, provinent des de Girona, en sentit sud-est – nord-oest, ressegueix la vall del riu Llémena i travessa la carena de la serra de Finestres per llevant del turó del castell de Finestres, i des d'allà es dirigeix cap a Santa Pau i Olot fins trobar l'estació transformadora ubicada entre els volcans de la Garrinada i Montsacopa. Aquesta línia és, probablement, la que ocasiona un major impacte paisatgístic i ecològic, ja que travessa el parc natural de la Zona Volcànica de la Garrotxa des del sud-est al nord-oest. Quan discorre per zones forestals s'han obert estassades d'uns 15 m d'ample per motius de seguretat, a més travessa sectors ben representatius del parc com el volcà del Puig de Pujalós, que escapça pel mig.

Les dinàmiques anteriors, tant de tipus infraestructural com urbanístic, s'estan traduint en un procés de fragmentació del sòl agrari i en la generació d'uns espais intersticials que s'abandonen i passen a ser erms. El sòl agrari perd superfície a la perifèria de l'àrea urbana d'Olot i al voltant de les principals infraestructures. També reula als replans muntanyosos, àmbit que se cedeix a les pastures extensives o, directament, s'abandona per la manca de rendibilitat. L'abandonament a les àrees més marginals condueix a la formació de masses boscoses cada cop més extenses i a crear grans continus forestals sense disposar d'espais oberts intermedis, sobretot al sector del massís de Sant Julià del Mont amb la conseqüent pèrdua del paisatge de mosaic agroforestal.

Una altra qüestió diferent és el que succeeix a les grans planes, concretament a la vall d'en Bas. Aquí són plenament vigents els aprofitaments agraris, amb unes condicions molt apropiades per a les produccions cerealístiques i farratgeres, i amb uns sòls d'elevada productivitat. No obstant, el paisatge agrari experimenta una creixent homogeneïtzació que ve donada per la intensificació i l'especialització de les explotacions amb produccions d'orientació ramadera, a la qual hi ha contribuït la promoció de conreus com el blat de moro, subvencionats amb ajuts de la Unió Europea. El conreu de blat de moro es troba totalment mecanitzat i dona uns altíssims rendiments de productivitat, gràcies a l'elevada pluviometria de la comarca, fet que la situa en el segon lloc a Catalunya per quantitat de producció. Tot plegat acaba redundant en una disminució del número de parcel·les agrícoles. La promoció del bestiar industrial, fonamentalment l'engreix de porcs i vedells, ha estat fortament incentivada pel desenvolupament de la indústria agroalimentària de dins i fora de la comarca. Pel que fa a la patata, aquest conreu experimenta una revifalla a la vall d'en Bas. Les lleguminoses també tenen una certa importància, especialment els fesols.



Figura 23.37: Polígon industrial a les Presses.



Figura 23.38: Viaducte de Castellfolit de la Roca.

Des de la perspectiva de les dinàmiques en el paisatge s'ha d'esmentar el paper que ha tingut, des de la seva creació, el parc natural de la Zona Volcànica de la Garrotxa. La revisió del seu Pla especial (juliol de 2006) va dividir el parc en 23 unitats visuals per a cadascuna de les quals identifica els riscos, els impactes i els criteris d'ordenació a seguir en el futur.

#### Possible evolució del paisatge de les valls d'Olot

L'efecte sobre el paisatge de les dinàmiques que actualment tenen lloc a les Valls d'Olot i la seva projecció en el futur, pot ser complex i variat segons el lloc. Cal diferenciar, en primer lloc, entre les dinàmiques existents a la plana i fons de vall, de les dels vessants i zones amb relleu.

La construcció de les grans infraestructures de xarxa viària contribuirà a modificar, sens dubte, la fesomia dels fons de vall per on han de discórrer. Si això ja és el que ha succeït amb la construcció de l'autovia A-26 al llarg de la vall del Fluvià, encara ho serà més en un espai especialment sensible com el de la vall d'en Bas, amb la connexió de la nova carretera C-37 i l'eix Pirinenc. A part de l'impacte visual que ocasiona la construcció d'una infraestructura totalment nova (incloent talussos, enllaços, reposició de servituds de pas) sobre un espai ordenat, harmònic i amb usos eminentment agraris, cal valorar les repercussions futures directes o indirectes sobre l'àrea. S'han de considerar els efectes de la fragmentació de l'espai agrícola, de les possibles repercussions hidrogeològiques que alterin el sistema d'escorrenties, de l'efecte barrera que entorpeixi la connectivitat biològica o l'augment de la contaminació acústica.



També cal pensar en les noves dinàmiques territorials que poden anar associades a l'obertura d'una via de comunicació com l'eix Vic - Olot, la transcendència de la qual va més enllà de l'escala local i comarcal. L'existència d'una carretera preferent com la C-37, la qual té connexions immediates amb vies d'alta capacitat, amb carrils desdoblats o en previsió de desdoblament, fa previsible que el trànsit que circuli per aquest eix no només sigui d'àmbit intercomarcal com fins ara sinó que, una cop acabada la circumvalació de la ciutat d'Olot, la connexió amb l'eix Pirinenc sigui també de llarg recorregut. La intensitat en la circulació mitjana de vehicles, molts d'ells pesants, pot conduir a que en un termini de temps no massa llarg es generi una demanda pel desdoblament de la nova carretera; més encara quan els trams immediats ja tinguin efectuat el corresponent desdoblament de calçades. En conseqüència, la generació d'un impacte suplementari sobre el territori i el paisatge és ben possible.

L'obertura d'una via ràpida vers la comarca d'Osona ha aprofitat les Valls d'Olot a la Catalunya central i a l'àrea metropolitana de Barcelona. Això pot traduir-se en la generació de noves expectatives urbanístiques que promoguin la requalificació de sòls, ja sigui amb finalitats residencials, de caire industrial o logístic. L'emplaçament de nous polígons d'activitat econòmica o d'espais residencials de baixa densitat seria una tendència que distorsionaria notablement els trets que han definit el paisatge de les Valls d'Olot durant dècades, especialment en entorns paisatgístics delicats com el municipi de la Vall d'en Bas. Dins la tendència apuntada tampoc s'han de menysvalorar els efectes que pot comportar sobre el creixement urbanístic dels nuclis compresos entre Olot i Besalú la progressiva dilatació de l'àrea urbana de Girona, cada vegada més propera amb la millora de les comunicacions, fet que es podria traduir en la formació d'un corredor intensament urbanitzat entre aquests dos nuclis urbans.



Figura 23.39: Pedrera de Selvanera a Beuda.

El Pla director territorial de la Garrotxa assigna un creixement potenciat a la ciutat d'Olot i al nucli de Besalú, que han d'esdevenir els dos pols de referència de la unitat. Així mateix, el document assigna una estratègica de creixement moderat a la majoria de nuclis de la vall del Fluvià (Sant Privat d'en Bas, Les Preses, Sant Joan les Fonts, Castellfollit de la Roca, Sant Jaume de Llierca), fet que determinarà la consolidació d'aquest eix de desenvolupament, i, per tant, pot propiciar l'aparició de fenòmens de conurbació al fons de vall, de fet, ja apreciables a Les Preses i a Sant Joan les Fonts.

Qüestió a part és allò que s'esdevingui a les grans planes amb vocació agrícola, preferentment a la vall d'en Bas. L'elevada fertilitat dels sòls i una orografia sense accidents en el relleu són variables que juguen a favor del seu manteniment futur. No obstant, sota la lògica d'una agricultura productivista i altament mecanitzada, pot mantenir-se la tendència a disminuir el número de parcel·les i a afermar una escassa rotació en la tipologia de conreus, d'acord amb els criteris d'ajudes que es fixin en el si de la política agrària europea. Complementàriament, l'agricultura i la ramaderia intensives, amb les seves càrregues ambientals importants, poden agreujar els efectes poc desitjables sobre unes aigües freàtiques que també són aprofitades per la indústria i per a l'abastament humà.



Figura 23.40: Horta urbana a Olot.

Pel que respecta a les masses forestals, tot apunta que aquestes poden experimentar, fins i tot, una tendència a formar extensions encara més continuades i denses a les zones muntanyoses. Això s'explicaria tant per l'escàs rendiment econòmic que s'extreu d'elles com per un abandonament de les parcel·les amb conreus menys accessibles. Per tant, s'estaria davant d'un espai més homogeni i en el que, a la llarga, podrien arribar a desaparèixer hàbitats propis dels camps abandonats. L'existència de masses forestals cada vegada més extenses i més denses resulta inquietant si s'analitza des de la perspectiva dels



Figura 23.41: Sortida del túnel de Bracons a la vall d'en Bas.

hipotètics efectes derivats del canvi climàtic. La recurrència d'estius més eixuts podria contribuir a augmentar el risc d'uns incendis forestals que, fins al present, d'acord amb les estadístiques, no han estat gaire problemàtics.

La vigència i l'efectivitat futures d'una figura cabdal per a la gestió del medi natural, com és el parc natural de la Zona Volcànica de la Garrotxa serà clau pel manteniment d'un espai amb elevada qualitat paisatgística i ambiental com és la zona volcànica. També perquè sigui possible compatibilitzar amb l'entorn les activitats econòmiques que s'hi practiquen, sobretot les relacionades amb l'agricultura o el turisme.

## Avaluació del paisatge

### Debilitats:

- Expansió acusada de l'àrea urbana d'Olot, que ha propiciat la creació d'un continu construït que s'estén, ja, des de les Preses fins a Sant Joan les Fonts, resseguint el Fluvià. Aquesta tendència ha portat associada un procés de suburbanització perifèric amb la implantació d'usos, sobretot industrials i comercials, que provoquen una ocupació del sòl elevada i difusa.
- Emergència d'entrades i sortides al nucli urbà d'Olot amb paisatges banals i sense coherència estètica, convertides en vies d'aparador comercial i d'oferta de serveis. Aquesta tendència es manifesta significativament per l'entrada a Olot per les Tries, la carretera de la Canya i la carretera de Sant Joan de les Abadesses. Aquest fet també es dona a Besalú.
- L'existència d'una gran àrea edificada que limita amb espais sensibles, des d'un punt de vista ambiental i paisatgístic, fa que s'agreugin les conseqüències d'alguns impactes que exerceixen una afectació directa (pressió urbanística, freqüentació, contaminació acústica i lumínica, instal·lació d'activitats inadequades, etc.).
- Implantació de grans infraestructures, sobretot de caire viari, que tenen una accentuada incidència sobre el paisatge, tant pels impactes físics directes que ocasionen, com per d'altres d'induits que poden actuar a curt o mig termini. Aquestes grans infraestructures estan ocasionant un ràpid procés de transformació i de desestructuració en els paisatges dels principals fons de vall.



Figura 23.42: Restauració paisatgística del volcà Croscat.

- Abandonament dels espais agrícoles més perifèrics i marginals que afecta, sobretot, als vessants més muntanyosos i inaccessibles.
- La intensificació de l'activitat agrària a les planes principals, suposa, en alguns casos, la creació d'un paisatge més uniforme i que perd alguns dels trets que l'han enriquit i singularitzat durant dècades.

### Amenaces:

- L'execució de grans infraestructures, sobretot de caire viari, són un factor que pot induir dinàmiques contraproductives des del punt de vista del paisatge, amb un increment dels processos de fragmentació física i ecològica, dels fluxos de trànsit, de creixement urbanístic i de la implantació difusa d'instal·lacions i equipaments diversos.
- L'existència d'àrees urbanitzades en clara expansió i molt properes a zones d'interès natural origina friccions que es tradueixen en una àmplia tipologia d'impactes: urbanització difusa, construcció d'infraestructures i equipaments, freqüentació indiscriminada d'espais naturals, contaminació acústica i lumínica, implantació d'activitats percebudes com a molestes, etc.
- La manca d'una visió prou integrada i articulada en la planificació i gestió del territori pot fer que, gradualment, el parc natural de la Zona Volcànica de la Garrotxa resti més com una illa «naturalitzada» dins d'una àrea perifèrica que rebi pertorbacions més intenses i desestabilitzadores.



Figura 23.43: Creixement de la ciutat d'Olot a l'entorn de la carretera a Santa Pau.

- La intensificació de pràctiques agroramaderes, si no s'acompanya de mesures correctores, pot abocar a una pèrdua progressiva d'alguns dels trets que han distingit la ruralia de la Vall d'en Bas, fonamentalment. Alguns elements que denotarien aquesta degradació serien l'aparició difusa de construccions o annexos poc integrats amb d'altres edificacions històriques, la desaparició de marges arbustius i arbrats i la contaminació de les aigües freàtiques.

### Fortaleses:

- L'existència d'una zona volcànica amb morfologies ben conservades, per regla general, confereix al paisatge de les Valls d'Olot unes peculiaritats úniques a la península Ibèrica.
- Actual equilibri i d'integració en el paisatge entre els elements del medi físic (relleu, vegetació, hidrografia,...), les activitats econòmiques lligades al sector agrari, els béns del patrimoni arquitectònic i altres intervencions antròpiques encertades.
- Una part significativa del territori de la unitat està compresa dins el perímetre del parc natural de la Zona Volcànica de la Garrotxa que ofereix garanties per a la preservació dels paisatges.
- Àmplia xarxa de camins pedestres i d'itineraris senyalitzats que afavoreixen la descoberta dels paisatges de les valls i contribueixen a canalitzar la freqüentació de visitants d'una manera coherent i ordenada.

- Ric patrimoni arquitectònic amb bones mostres tant als nuclis urbans històrics com als seus entorns rurals i naturals.
- Activitats econòmiques com la producció alimentària agroramadera, la gastronomia i la restauració, els allotjaments rurals i activitats recreatives vinculades amb la natura, que es veuen reforçades per la presència d'un paisatge de qualitat. En aquest sentit destaquen les marques o distintius de qualitat que emparen alguns dels productes.
- Tradició arrelada d'activitats artístiques i culturals que mantenen un estret nexa d'unió amb el paisatge.
- Existència del nuclis singulars (Hostalets d'en Bas, Joanetes, Santa Pau, Castellfollit de la Roca, Mieres, Besalú i Sant Aniol de Finestres) que esdevenen fites destacables i contribueixen a donar caràcter a la unitat.
- Presència d'un espai agrícola d'elevat valor productiu i de gran interès agrari com és la vall d'en Bas.
- Presència d'un sistema d'hortes de gran valor productiu, social, cultural, ambiental i urbanístic. Destaquen les hortes de les Planes d'Hostoles, Olot, Castellfollit de la roca, la Canya i Sant Jaume de Llierca.
- Entades urbanes consolidades a la ciutat d'Olot.
- Existència de carreteres comarcals i locals que segueixen el trajecte de corredors naturals i conserven el traçat original. GI-524 (Banyoles-Santa Pau-Olot), C-153 (Sant Esteve d'en Bas-Coll de Condreu), N-260 (Olot-Vallfogona de Ripollès-Ripoll).



Figura 23.44: El Parc Nou d'Olot.

- Existència de trames viàries d'arrel històrica de traça menuda però molt capilar, que relliguen petits nuclis de població de la vall d'en Bas, amb una integració harmònica amb el paisatge.
- Murs i construccions de pedra seca de gran interès que constitueixen un exemple clar de construccions tradicionals per a l'agricultura.
- Presència d'infraestructures hidràuliques històriques d'aprofitament de la força motriu de l'aigua dels rius per a usos productius i industrials que segueixen el principal curs d'aigua del Fluvià (Principalment entre Olot i Montagut), significat, malgrat la pèrdua d'ús, una mostra del patrimoni històric col·lectiu lligat a l'aigua.



Figura 23.45: Volcà Montsacopa.

#### Oportunitats:

- Una sensibilitat elevada per part de la població local envers el seu paisatge. És una tendència que pot estimular iniciatives socials per a promoure la seva conservació i per fer de contrapès davant hipotètiques actuacions que el poguessin posar en perill.
- La llarga experiència de gestió del parc natural de la Zona Volcànica esdevé un actiu de primer ordre per possibilitar el manteniment d'unes bones pràctiques socials, econòmiques i culturals que redundin en la conservació del paisatge i en la seva posada en valor.
- La consolidació d'activitats econòmiques diverses que aposten per la qualitat i que tenen en el paisatge com a un dels seus actius i reclams, pot contribuir a valorar-lo com a bé que ha de ser preservat i estimat.

- El reconeixement alimentari i gastronòmic d'algunes produccions agropequàries que, a més, disposen de distintius de qualitat, poden ajudar a mantenir una major diversitat de conreus, a potenciar pràctiques ambientals més adequades i a la preservació dels paisatges que hi van associats.
- El distintiu d'origen i qualitat agroalimentària del Fesol de Santa Pau, és una oportunitat pel manteniment del paisatge agrari productiu.
- Existència d'instruments de planejament territorial a una escala supramunicipal com el Pla director territorial de la Garrotxa, Pla especial de la Zona Volcànica de la Garrotxa, Pla d'ordenació de turisme sostenible en el marc del parc de la Zona Volcànica de la Garrotxa que poden contribuir a una millor ordenació i gestió del paisatge.

## Objectius de qualitat paisatgística i proposta de mesures i accions

Els objectius de qualitat paisatgística (OQP) i la proposta de mesures (criteris) i accions que s'exposen a continuació són específics d'aquesta unitat de paisatge. Igualment, també són d'aplicació els definits per a tot l'àmbit territorial de les Comarques Gironines continguts en els capítols 13 i 14 de la present memòria (volum 1). Els poders públics i privats, així com els agents socials i la societat en general, han de vetllar pel compliment d'aquests objectius de qualitat paisatgística. El llistat de mesures (criteris) i accions són una proposta per assolir els OQP.

### Objectius de qualitat paisatgística

- 23.1. Un parc natural de la Zona Volcànica de la Garrotxa ben conservat, amb qualitat paisatgística, viable ecològicament i que compagini l'activitat econòmica, especialment l'agropecuària, l'aprofitament de recursos naturals i l'ús turístic i de gaudi.
- 23.2. Uns assentaments de Castellfollit de la Roca, Mieres, les Planes d'Hostoles, les Preses, Olot, Sant Feliu de Pallerols, Sant Jaume de Llierca, Sant Joan les Fonts, Argelaguer, Besalú i Santa Pau, ordenats i que no comprometin els valors del paisatge que el caracteritzen, ni els valors dels espais circumdants, i amb unes entrades als nuclis de qualitat.
- 23.3. Unes vies de comunicació, així com els seus entorns, integrades paisatgísticament i que no fragmentin els sistemes de connexió del territori.
- 23.4. Unes àrees especialitzades (d'ús industrial, logístic, comercial, d'oci o amb d'altres usos terciaris) de les Preses, Olot, Sant Joan les Fonts, Sant Esteve d'en Bas, les Planes d'Hostoles, Sant Feliu de Pallerols, Sant Jaume de Llierca, Vall de Bianya i Besalú, ubicades en zones visuals no preferents i dissenyades tenint en compte la integració en l'entorn.
- 23.5. Un riu Fluvià, al seu pas per les Valls d'Olot, ben conservat pel que fa a la qualitat i a la quantitat de les seves aigües així de la qualitat del seu bosc del ribera que afavoreixi el seu paper de connector paisatgístic i d'espai d'oci i gaudi social.
- 23.6. Un paisatge agrícola de les Valls d'Olot productiu, preservat i ben gestionat, que mantingui a cada lloc la diversitat d'elements que el caracteritzen i el doten d'identitat pròpia, especialment el paisatge en mosaic format per camps, prats, horts, masies, boscos i marges combinats de manera diferent en cada cas.
- 23.7. Unes fites paisatgístiques preservades i valoritzades que es mantinguin com a patrimoni, i referents visuals i identitaris de qualitat per a la població.
- 23.8. Un sistema d'itineraris i miradors que emfatitzi les panoràmiques més rellevants i permetin descobrir i interactuar amb la diversitat i els matisos dels paisatges de les Valls d'Olot.

### Criteris i accions

#### Propostes de criteris i accions dirigits prioritàriament a la protecció

- 23.1. Impulsar que els POUM dels municipis d'aquesta unitat de paisatge apliquin mesures de protecció del sòl als espais d'interès natural i connector de la vall de Bianya, vall del Riudaura, plans al·luvials del curs alt del riu Fluvià, la Miana, conca del riu Borró i de la riera de Buranc, vall del riu Ser, boscos de Sant Martí de Sacalm, serres de Cogolls, les Encies i Siubès, capçalera del Ritort i de la riera de Mieres, vall de Sant Miquel de Campmajor i vall del riu Rodeja (veure mapa 5 de la cartografia general).
- 23.2. Promoure mesures de protecció del sòl a la zona sud-est dels municipis de Besalú i Sant Ferriol, a l'àrea de Juinyà, per garantir l'amortiment i la preservació de les dinàmiques naturals, enfront de la pressió urbanística que puguin patir els espais naturals de la serra del Torn i el sistema de turons centrats al turó de les Ofrenes, adjacents a sòls urbanitzables no consolidats o sòls amb una manca de protecció efectiva enfront futurs desenvolupaments urbanístics.
- 23.3. El Fluvià a les Valls d'Olot ha estat històricament un riu amb molts aprofitaments hidràulics vinculats en un primer moment a molins i més tard a indústries. Actualment els aprofitaments pràcticament han desaparegut però el paisatge fluvial està directament relacionat amb la permanència de les rescloses i els canals i dels edificis industrials ubicats a la seva llera. Cal el manteniment i la recuperació i rehabilitació del patrimoni de més interès paisatgístic vinculat a l'aigua. Promoure que els nous plans d'ordenació urbanística municipal o la revisió dels vigents dels municipis d'Olot, Sant Joan de les Fonts, Castellfollit de la Roca, Montagut i Oix i Sant Jaume de Llierca protegeixin i ordenin el patrimoni dels sistemes històrics de canals, rescloses i edificacions industrials de més interès paisatgístic, tot vetllant per la gestió i recuperació de les restants. Incloure tot el sistema dins el Catàleg de Béns del POUM.

#### Propostes de criteris i accions dirigits prioritàriament a la gestió

- 23.4. La unitat de paisatge de les Valls d'Olot acull diverses figures de protecció que engloben la zona volcànica de la Garrotxa. Entre elles trobem les figures de parc natural, pla d'espais d'interès natural (PEIN) i Xarxa Natura 2000 (ZEC, ZEPA, LIC). De tota manera, és cabdal realitzar una gestió efectiva per mantenir la vegetació i la fauna pròpies del domini biogeogràfic que els correspon i assolir una adequada qualitat paisatgística.
- 23.5. Promoure el control i definició de les masses forestals per tal de reduir el risc d'incendi forestal.
- 23.6. La unitat Valls d'Olot presenta zones de gran singularitat morfològica, com els volcans, els afloraments basàltics de Sant Joan les Fonts i la cinglera de Castellfollit de la Roca. S'ha de garantir, en primer lloc, la preservació de la morfologia primigènia del territori. Cal considerar també les cingleres basàltiques com a singularitats visuals i estètiques d'especial rellevància a nivell de les Comarques Gironines, tot Catalunya i fins i tot per a la península Ibèrica pels seus orígens geològics. I considerar alhora els espais d'interès geològic de la zona volcànica de la Garrotxa com a àmbits d'interès turístic i com a recurs docent.

- 23.7. Les zones agrícoles de la vall d'en Bas i de la vall de Bianya i alguns petites zones properes, constitueix una singularitat per la seva fertilitat, la seva disposició i mida de les àrees de cultiu, i principalment per la seva extensió en el context del Prepirineu català. Es caracteritza per un paisatge en mosaic amb un predomini de conreu d'herbàcies en consonància amb les activitats ramaderes. Cal potenciar les àrees amb una producció agrícola activa, evitant-ne l'abandonament, tot regulant les substitucions de cultius i les quantitats de superfície agrícola destinada a conreus amb subvencions.
- 23.8. A l'àmbit de la unitat que queda inclosa dins la zona volcànica de la Garrotxa les principals àrees amb construccions de pedra seca de Valls d'Olot es troben als voltants d'Olot, sobretot en el límit entre els municipis d'Olot i les Preses on hi ha el Parc de Pedra Tosca. El parc, format pel mosaic de camps, murs i cabanes de pedra seca, té un paisatge rural de gran valor. Cal rehabilitar i mantenir els murs i les construccions de pedra seca a del conjunt de la unitat, amb estratègies associades a la reactivació de les activitats agrícoles abandonades, i promoció i difusió d'aquests paisatges culturals.
- 23.9. Potenciar els itineraris de descoberta dels paisatges fluvials, reforçant o creant una xarxa d'equipaments d'interpretació i senyalització del patrimoni paisatgístic i industrial lligat al riu Fluvià (passejos, rutes, miradors, edificis industrials, salts d'aigua, etc.) amb especial consideració dels punts més rellevants. També cal generar llocs de lleure on es vinculi la ciutat amb la xarxa de camins rurals.
- 23.10. Moltes carreteres comarcals i locals que travessen les Valls d'Olot segueixen el trajecte de corredors naturals. Amb el pas del temps s'han anat adaptant als nous sistemes de transport que havien de transitar-hi, però conserven, en la seva majoria, el traçat original i trajectòries semblants, així com elements arquitectònics d'elevat valor patrimonial. Cal conservar el valor patrimonial de les trames viàries d'arrel històrica de traça menuda però molt capil·lar del pla d'Olot i la vall d'en Bas, que relliguen petits nuclis de població, amb una integració harmònica amb el paisatge. Per tal de mantenir aquestes característiques i dimensions caldrà en alguns trams regular expressament la limitació de la velocitat permesa.
- 23.11. Els valors històrics de Valls d'Olot es troben fortament vinculats amb el seu paisatge immediat a traves d'estructures disposades normalment en relació a peces singulars del relleu o en punts de grans perspectives. En són alguns exemples la Vila Vella de Santa Pau; Joanetes, emplaçat en un vessant de la vall d'en Bas; l'ermita del volcà de Santa Margarida; i, especialment, el nucli de Castellfollit de la Roca sobre el cingle basàltic entre el Fluvià i el Turonell. Altres exemples aïllats són els monestirs de Santa Maria de Riudaura o els Arcs de Santa Pau; i la gran quantitat de ermites i castells dispersos per tot el territori. Cal preservar els entorns de cadascun dels elements patrimonials per tal que qualsevol actuació no en desvirtuï el context en el qual es trobin inserits aquests elements. Realitzar, alhora, estudis i anàlisis de visibilitats de les principals fites històriques per tal de generar àmbits d'influència, i per tant, zones de protecció visual.
- 23.12. A les Valls d'Olot el paisatge ha deixat la seva petjada en les expressions artístiques més diverses. Entre els paisatges més representats per l'Escola d'Olot van sobresortir els prat i aiguamolls de la Moixina, la vall d'en Bas, i els boscos de ribera per la seva bellesa. Organitzar sortides de coneixement del paisatge actual comparant-lo amb el dels quadres de l'Escola d'Olot.

- 23.13. Alguns paisatges tenen una vinculació especial per a la població pel fet que es vinculen amb fets ocorreguts al llarg de la història. Aquest és el cas del prat del Triai a Olot on es visqueren alguns enfrontaments de la Guerra Civil i on hi ha una creu-recordatori a les víctimes. El simbolisme del lloc juntament amb el fet que, malgrat ser privat, és un espai d'aplecs i d'esbarjo, requereix mantenir el paisatge del Triai sense grans transformacions.

#### Propostes de criteris i accions dirigits prioritàriament a l'ordenació

- 23.14. El riu Fluvià conforma un dels principals components del paisatge de les Valls d'Olot. En aquest sentit, cal tractar en el marc del planejament urbanístic, els fronts urbans fluvials d'Olot, Sant Joan les Fonts, Castellfollit de la Roca, Besalú i Sant Feliu de Pallerols, per tal de destacar el seu caràcter i potenciar el valor paisatgístic, així com establir mesures per recuperar la coherència formal en aquells fronts fluvials que l'hagin perduda a causa de la volumetria dels edificis o de la baixa qualitat de l'arquitectura.
- 23.15. A les Valls d'Olot existeixen diversos sistemes d'assentaments que tenen una fesomia singular i són fites importants en la configuració dels fons escènics. Són nuclis que per les característiques del seu casc urbà, la seva morfologia i integració amb l'entorn esdevenen fites destacables. Molts d'aquests nuclis formen part del fons escènic definit per valls amb una conca visual ben definida, com per exemple la vall d'en Bas i la vall de Mieres. Aquests nuclis són: Santa Pau, Hostalets d'en Bas, Joanetes, Castellfollit de la Roca, Sant Privat d'en Bas, Riudaura, el Mallo, Mieres i Sant Aniol de Finestres. Cal evitar la desfiguració de les fites paisatgístiques i els seus entorns constituïts d'aquests nuclis amb fesomia singular amb construccions, infraestructures, i en general, amb barreres visuals que impedeixin o dificultin considerablement la percepció de les imatges i visuals més interessants del territori des de llocs accessibles i trams viaris transitats, per causa de la seva dimensió, forma o color. En el mateix sentit, cal garantir el manteniment de la trama urbana dels cascs antics, així com dels espais verds, públics i privats, existents, tant els destinats a horts com els destinats a jardins.
- 23.16. Així mateix, tenint present el criteri 23.16, cal destacar la presència d'àmplies franges i nuclis de poblament disseminat (valls d'en Bas i Bianya, vall del Corb, vall de Begudà, vall de Riudaura, altià de Batet de la Serra, vall del Brugent, vall de Cogolls, vall del Fluvià entre Castellfollit de la Roca i Besalú, i la vall de Sant Iscle de Colltort), concretament, en forma de masies, algunes amb un valor arquitectònic important, o petits vilatges, amb l'edificació amb diversos graus d'agregació, sovint al voltant d'un referent eclesial. Cal afavorir unes fronteres nítides i de qualitat entre els espais urbans i els espais agrícoles o naturals de les perifèries evitant la ubicació d'activitats o instal·lacions no aptes en sòl agrícola per tal de preservar-ne la seva qualitat.
- 23.17. Es produeixen processos de conurbació en els següents espais: Olot - la vall d'en Bas, i Olot - Sant Joan les Fonts. Evitar la degradació d'aquestes fronteres creant franges de transició o límits clars, en funció dels casos.

- 23.18. Evitar una major dispersió de les urbanitzacions actualment existents (tipologia d'urbanització desenvolupada a la ciutat d'Olot o en nuclis circumdants, vinculada a un model urbà de ciutat jardí, on preval la primera residència, la proximitat a la ciutat i l'accés a les xarxes de comunicació), afavorint l'ocupació dels espais lliures de l'interior del nucli, enfront de l'ocupació de noves àrees perifèriques.
- 23.19. Cal avançar cap a uns paisatges en què els polígons industrials i comercials estiguin al màxim de concentrats i compactats en el territori. A més, procurar prioritzar uns polígons que, per la seva mida, alçada, ubicació, façana visual o aspecte de les seves naus no impliquin una interferència visual significativa amb l'entorn; dissenyats de manera que permetin la connectivitat ecològica, social i visual, i amb qualitat paisatgística intrínseca pel que fa a les edificacions, la xarxa viària interna i la distribució de les zones verdes i la vegetació. Per aquesta raó cal evitar la construcció de noves àrees especialitzades (polígons comercials, logístics i industrials) en els espais amb valors estètics caracteritzats per la seva singularitat agrícola com és el cas de la Vall d'en Bas.
- 23.20. Es consideren bones pràctiques per a la millora dels accessos urbans d'Olot, les Preses, Castellfollit de la Roca, Mieres, les Planes d'Hostoles, Sant Feliu de Pallerols, Sant Jaume de Llierca, Sant Joan les Fonts, Argelaguer, Besalú i Santa Pau el soterrament de línies elèctriques i la integració paisatgística de les casetes que allotgen els transformadors elèctrics, l'eliminació gradual dels rètols publicitaris i dels suports obsolets, la regulació de mides, colors, materials i formes de la senyalització i de la retolació comercial, la incorporació d'arbrat i la rehabilitació d'elements patrimonials.
- 23.21. Evitar la ubicació de qualsevol tipus de publicitat que afecti les conques visuals àmplies i els fons i fites emblemàtiques (els plans de Falgars, el Puigsacalm, Santa Magdalena, serra de Llancers, Mare de Déu del Mont, Comanegra, Sant Marc i Bassegoda i els nuclis definits al criteri 23.15), així com pintades o missatges situats a l'espai agrari o forestal, pel seu impacte negatiu en el paisatge.
- 23.22. Millorar paisatgísticament l'accés a Olot per Les Tries, la carretera de la Canya i la carretera de Sant Joan les Abadesses, ja que són les principals vies on proliferen els locals industrials i comercials disposats en forma de carretera-aparador i de manera desendregada.
- 23.23. El disseny de nous traçats d'infraestructures viàries que creuen la unitat de paisatge de la Valls d'Olot, pel seu caràcter de paisatge de muntanya, no haurien de tenir canvis bruscs en els marges amb elements de protecció i seguretat, alhora que les panoràmiques observables des de la carretera haurien de tenir en compte l'existència de les edificacions aïllades.
- 23.24. Compactar i preveure el desmantellament d'infraestructures obsoletes en la traça de noves infraestructures que es construeixin per tal d'evitar l'augment de la fragmentació del territori. Coordinar les actuacions de permeabilitat territorial a través d'aquests corredors per tal d'augmentar la seva eficàcia.
- 23.25. Iniciar uns treballs de restauració progressiva amb condicions paisatgístiques adequades els camins rurals, les carreteres, els senders, els camins ramaders i altres vies de comunicació que resultin afectades per la construcció de les noves infraestructures lineals tals com: el nou tram de connexió de la C-37 entre la Vall d'en Bas i Olot, relacionat amb la mobilitat viària i l'eix principal A-26 Besalú-Olot.
- 23.26. La vall d'en Bas i la vall de Bianya presenten un conjunt de paisatges agraris que, pel seu gran valor

productiu i cultural, han de continuar mantenint el seu caràcter. Es tracta de zones on predominen conreus de blat de moro i farratges amb parcel·les de mides semblants i amb una xarxa reticular de camins que l'estructuren. La disposició dels conreus a la plana del fons de vall, juntament amb els relleus elevats que l'envolten, provoquen una harmonia visual de conjunt molt singular en el marc de les Comarques Gironines. Promoure l'elaboració d'un pla especial urbanístic d'ordenació del paisatge dels municipis d'Olot, la Vall d'en Bas, les Preses, la Vall de Bianya i Sant Joan les Fonts, que són els que comprenen l'espai agrari de la vall d'en Bas i vall de Bianya. Els objectius d'aquest pla especial serien:

- La protecció de les traces i els mosaics agraris tradicionals com a elements de requalificació rural i urbana;
  - Tenir cura dels límits de fronts urbans i de les franges d'espai lliure entre nuclis urbanitzats o de les vies d'entrada;
  - La recuperació dels espais agrícoles abandonats que no acullen cap activitat;
  - Limitar la possibilitat d'implantar en aquests espais, grans infraestructures (viàries, energètiques o de telecomunicacions), així com els usos i les utilitzacions del sòl que puguin malmetre o limitar el seu aprofitament agrícola, com per exemple camps de golf, càmtings i abocadors;
  - Posada en valor com a espais per al lleure i l'educació.
- 23.27. Impulsar l'elaboració d'un pla especial urbanístic d'ordenació del paisatge dels espais d'horta de les Planes d'Hostoles, Olot, Castellfollit de la Roca, Sant Jaume de Llierca, Besalú. El Pla ha de procurar perquè els horts estiguin ben inserits al lloc, els materials que el conformen siguin respectuosos amb els elements del medi natural i coherents amb els valors paisatgístics del seu entorn, i que l'activitat productiva dirigida a l'autoconsum pugui coexistir amb les activitats de caràcter social, lúdic o educatiu. En aquest sentit, han de ser objecte d'una adequada ordenació paisatgística seguint les indicacions de la *Guia d'integració paisatgística d'horts urbans i periurbans* editada per la Direcció General d'Arquitectura i Paisatge del Departament de Política Territorial i Obres Públiques. En general, promoure espais d'horta en les noves extensions urbanes al voltant de les Valls d'Olot.
- 23.28. Promoure una xarxa d'itineraris paisatgístics i de miradors accessibles a peu o amb vehicles, on la percepció i interacció amb el paisatge és més àmplia i suggerent. Aquesta xarxa, que comprèn miradors i camins existents, i d'altres a consolidar, hauria de rebre, allà on correspongui, les actuacions necessàries de condicionament, senyalització, manteniment i difusió per tal de potenciar la funció de facilitar la percepció dels valors del paisatge i el coneixement del territori. Són els miradors de Puig Redon, Montsacopa i Castell de Finestres, i els itineraris paisatgístics a peu o bicicleta del GR-83 o camí del Nord, Ruta del Carrilet (Olot-Sant Feliu de Guíxols), GR-2, GR-1, Tres Colades – cingles de Sant Joan les Fonts, Fageda d'en Jordà- Santa Margarida-Croscat, Valls de Sant Iscle i del Vallac, i els motoritzats de Itineraris de Llança a Ribes de Freser, de Les Guilleries a Olot, de Girona-Ulldeter. Rutes motoritzades secundàries: Vall d'en Bas, Olot-Batet-Santa Pau, Olot-Sant Martí de Campmajor (veure mapa 23.2, al final de la fitxa). Integar el conjunt de miradors i itineraris al Pla territorial parcial de les Comarques Gironines.