

## Terraprims

COMARCA:	Alt Empordà, Pla de l'Estany, Baix Empordà i Gironès	
SUPERFÍCIE:	29.501 ha	
MUNICIPIS:	La unitat inclou, parcialment o íntegrament, els següents municipis: Albons, Bàscara, Bordils, Borrassà, Cabanelles, Celrà, Cervià de Ter, Colomers, Cornellà del Terri, Crespjà, Esponellà, Flaçà, Foixà, Fontcoberta, Garrigàs, Garrigoles, Jafre, la Tallada d'Empordà, Lladó, Navata, Ordis, Palau de Santa Eulàlia, Pontós, Sant Joan de Mollet, Sant Jordi Desvalls, Sant Julià de Ramis, Sant Miquel de Fluvià, Sant Mori, Saus, Serinyà, Ventalló, Verges, Viladamat, Viladasens, Vilademuls, Vilanant, Vilaür i Vilopriu	
PAISATGE D'ATENCIÓ ESPECIAL:	Aquesta unitat comprèn part del Paisatge d'Atenció Especial de l'àrea urbana de Girona	



Figura 21.1: Vista panoràmica de la unitat.

### Trets distintius

- Territori molt extens que manté un marcat caràcter rural malgrat la proximitat a les àrees de Girona-Banyoles i de la Costa Brava de l'Empordà.
- Relleu constituït per un terreny ondulat solcat per torrents i rieres tributaris del Ter o del Fluvià.
- Paisatge amb un predomini molt gran dels mosaics agroforestals de camps de cereals i pinedes de pi blanc amb alzines.
- El Ter ha modelat una ampla plana fluvial entre Medinyà i Jafre dominada pels conreus de regadiu i les plantacions de pollancre i plàtans.
- Un feix de grans infraestructures de comunicació (AP-7, N-II, ferrocarril Barcelona-Portbou, TAV) travessa els Terraprims longitudinalment i el divideix en dos sectors a banda i banda.
- El poblament és dispers en petits nuclis, masies i veïnats.

### Principals valors en el paisatge

- Els mosaics agroforestals que caracteritzen el paisatge dels Terraprims.
- La funció connectora del Ter i el Fluvià, els grans cursos fluvials que travessen els Terraprims.
- El valor estètic dels paisatges agroforestals amb un conjunt de formes, textures i colors que canvien al llarg de les estacions.
- L'estructura de molt nuclis rurals: compacta, situada al voltant d'edificis històrics com esglésies i castells.
- El valor productiu dels paisatges agraris que integren l'agricultura i la ramaderia establada en granges.
- Les fileres arbrades de les entrades d'alguns nuclis, com Orfes.



Figura 21.2: Mosaic agroforestal prop de Valdevià.



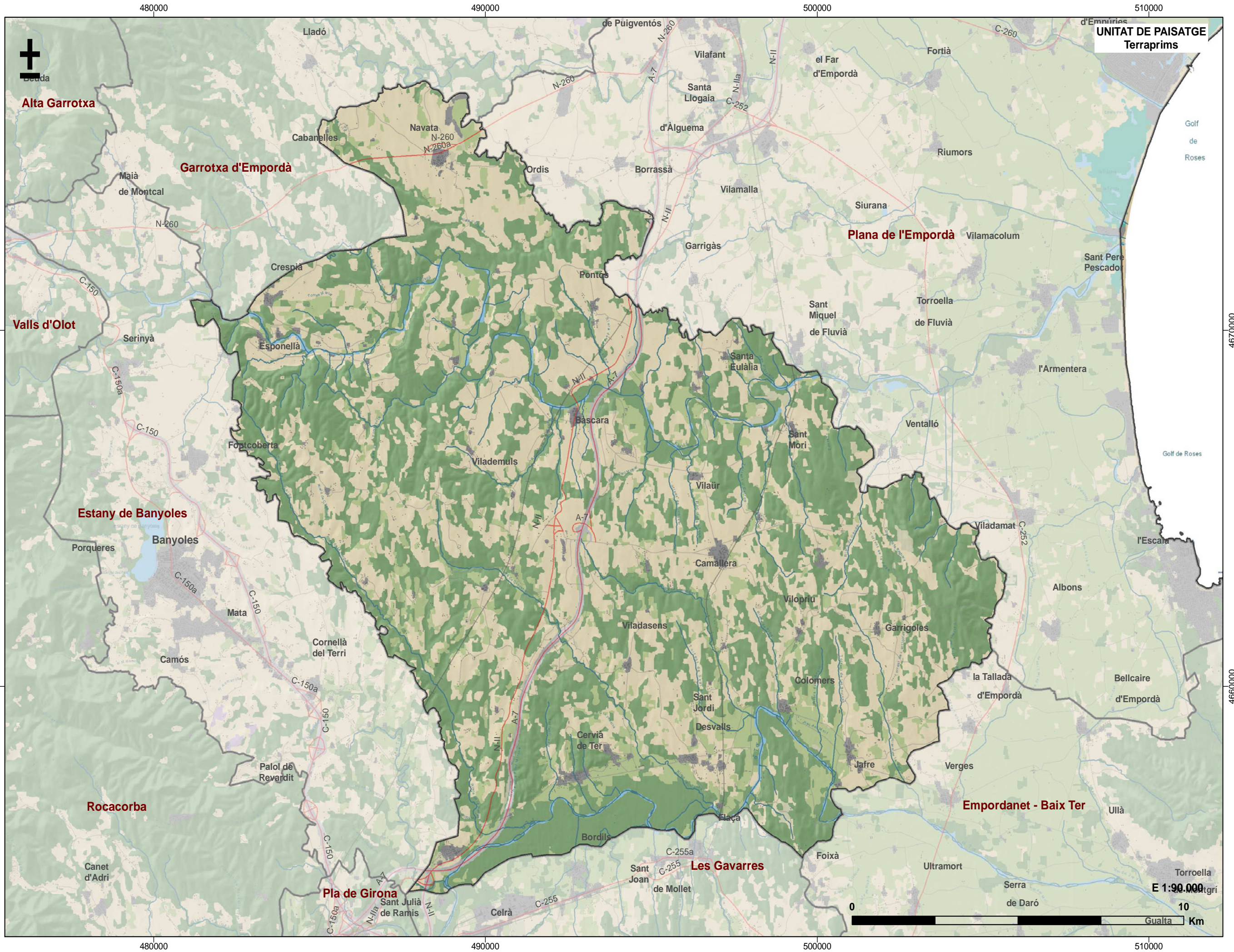
Figura 21.3: El riu Ter a l'alçada de Colomers.



Figura 21.4: El nucli rural de Gaüses.



Figura 21.5: Plana al·luvial del Ter recoberta de conreus i plantacions de pollancre prop de Sant Jordi Desvalls.



### Elements naturals que constitueixen el paisatge

Els Terraprim comprenen, en sentit ampli, un àmbit territorial força extens que es mou entre les comarques de l'Alt Empordà, el Baix Empordà, el Gironès i el Pla de l'Estany. Com el seu propi nom indica inclou, fonamentalment, una zona de relleus suaus, de turons sinuosos i arrodonits que es troba compresa, a grans trets, entre el riu Fluvià, al nord; el Ter, al sud; els relleus que donen pas a la cubeta lacustre de l'estany de Banyoles, a l'oest; i els relleus que flanquegen la plana empordanesa estricta, a l'est. El nom *terraprim* fa referència al poc gruix del sòl per als conreus i es contraposa al de *terraforts* o *fondals*, és a dir, al d'aquells terrenys argilosos, de molt gruix i bon conreu, propis de la plana empordanesa pròpiament dita i, altitudinalment, més deprimida. Aquesta superfície força extensa de turons té una disposició amb un sentit predominant nord-oest – sud-est. En la mesura que s'avança cap al sud l'àrea aturonada progressa més cap a llevant fins al punt que, a les proximitats d'Albons, tan sols sis quilòmetres la separen del litoral empordanès de l'Escala. En aquesta latitud els Terraprim assoleixen la seva màxima amplada: uns 20 kms.

Més enllà dels límits compresos entre el Fluvià, pel nord, i el Ter, pel sud, s'afegeixen altres territoris igualment aturonats, com el que s'estén cap a la riera d'Àlguema. Aquest sector, juntament amb els plans que envolten Navata (pla de la Casilla o pla de Santa Maria), constitueixen el flanc més septentrional de l'àrea considerada. Pel sud, al marge dret del Ter, també s'han incorporat alguns territoris que van més enllà dels Terraprim en un sentit estricte. En aquest darrer cas s'han de



Figura 21.6: Braç del gran meandre del Ter entre Colomers i Sant Llorenç de les Arenes.

distingir dues àrees força diferenciades entre elles. La primera correspon a una dorsal amb disposició nord-sud, també ondulada per turons, i que va des del gran meandre que descriu el Ter entre Colomers i Sant Llorenç de les Arenes fins al sud de Ruplà i Púbol. L'altra gran àrea que s'estén al sud del Ter és tota la plana riberenca fins el mateix peu de les Gavarres. Aquesta plana conforma la superfície menys accidentada de tota la unitat de paisatge. És una plana que s'obre a llevant del congost que descriu el riu entre les muntanyes de Sant Julià de Ramis i de Sant Miquel de Campdorà. Des d'allí va guanyant amplada, progressivament, fins assolir un màxim entre les localitats de Juià i Cervià de Ter. A partir d'allà torna a estretir-se més fins a l'alçada de Sobrànigues, just a l'inici del meandre de Colomers.

A l'àrea dels Terraprim compresa entre el Fluvià, al nord, i el Ter, al sud, la successió atzarosa de turons poc vigorosos esdevé gairebé continuada. Malgrat que les elevacions no formen el peudemont d'una cadena de muntanyes immediata, són, de fet, el darrer replà que es va esglaonant des del Puigsacalm fins a la plana empordanesa. És per això que, dins la suavitat dels relleus, aquests són lleugerament més elevats al sector comprès al Pla de l'Estany, que no pas al de l'Empordà. Així, al sector del terraprim del Pla de l'Estany és bastant freqüent que els turons superin els 200 m d'altitud, mentre que al terraprim d'Empordà excepcionalment s'arriba als 175 m. Al Pla de l'Estany, la màxima elevació correspon al turó del Bon Aire (268 m). Altres turons són els de Sant Roc (252 m) o el Puig (215 m), a més del seguit d'elevacions que separen els nuclis de Centenys i Esponellà (250-260 m). A l'àrea empordanesa les màximes elevacions corresponen a la serra de



Figura 21.7: Vegetació de ribera del Ter, amb àlbers, freixes i robínies.

Ventalló (208 m), al puig Segalar (177 m) i al puig de Valldevià (173 m). Pel fet que s'aixequen a tocar de la plana empordanesa, es realça el seu perfil de relleu si s'observen des de l'est.

Entre les petites serres i turons s'intercalen depressions reduïdes, drenades per recs, rieres i torrents en l'interfluvi de les conques dels dos rius esmentats. Gairebé tots ells, directament o indirecta, mitjançant d'altres tributaris principals, acaben desembocant o bé al Fluvià o bé al Ter. Vers el Fluvià es poden citar els recs de la Fontsanta, de la Cassinyola i de Sant Miquel o la riera de Saus, entre d'altres. Cap al riu Ter desemboquen altres cursos com les rieres de la Farga, de la Font Mirona, el torrent de la Móra, el torrent de Sant Mateu, la riera de Pins o la riera de Llampaias, entre d'altres. Qüestió a part és l'extrem septentrional, entre Navata i Canelles, que drena les aigües a la conca de la Muga, mitjançant l'Àlguema.

Tot i els replans que se situen entre els serrats i turons, és a les proximitats del Fluvià i, sobretot del Ter, on es localitzen les planes de majors dimensions. A les ribes del Fluvià s'ubiquen les de Galliners, de Palol, d'Esponellà, de Crespià o de les Caselles; a les del Ter, la plana es torna ininterrompuda i amb una horitzontalitat gairebé absoluta entre Celrà i Flaçà. Són planes la formació de les quals ha estat afavorida per les respectives aportacions al·luvials dels rius, amb materials quaternaris com còdols, graves, sorres, argiles i llims.

Tant el Fluvià com el Ter estructuraven unes valls més enfonsades les quals queden separades pels turons dels Terraprim. Malgrat que el pas dels turons dels Terraprim a les depressions fluvials és progressiu, hi ha indrets concrets on es torna molt més sobtat, creant congostos

de parets gairebé verticals. Seria el cas dels punts on el Fluvià i el Ter penetren pels congostos de Sant Miquel del Portell i de Sant Julià de Ramis, respectivament. En el cas del Fluvià, el desguàs del rec d'Espolla, a l'alçada del congost del Portell, origina el salt de Martís.

Els rius Ter i Fluvià passen a través de la unitat dibuixant meandres considerables com els d'Orfes, Arenys d'Empordà i Sant Mori, en el cas del Fluvià, i el gran meandre de Colomers, en el cas del Ter. La presència d'aquests meandres i el fet de fluir entre una orografia poc accidentada ha facilitat que el seu curs hagi patit variacions naturals divagants en funció de les vicissituds que ha experimentat el règim fluvial. Això s'ha traduït en l'abandonament de vells meandres i en la proliferació de zones humides a les proximitats del curs principal. Fora dels congostos la tendència ha estat la formació de terrasses fluvials creades pels seus aports sedimentaris.

Al sud del Ter, a l'alçada del meandre de Colomers, encara es perllonga una significativa àrea aturonada, amb elevacions com la del puig d'en Brugada (160 m), el puig de Mas Nou (134 m) i el puig d'en Fusselles (126 m).

Des d'una perspectiva geològica la pràctica totalitat del sector nord-occidental de l'àrea considerada correspon a materials pliocènics, on constitueixen glacis, ventalls al·luvials i planes al·luvials formats com a conseqüència de l'enfonsament de la depressió de l'Empordà i del desmantellament dels relleus eocènics adjacents. Es tracta, per tant, de materials sedimentats sobre el sòcol eocènic, que en aquest sector es va enfonsar uns quants centenars de metres per causes tectòniques. D'acord amb la gènesi d'aquests relleus s'entén, com ja s'ha avançat inicialment, que l'alçada vagi disminuint progressivament



Figura 21.8: Als boscos hi predominen les pinedes de pi blanc amb alzines joves.

cap a llevant. Quant als materials, aquests són de tipus detrític, protagonitzats principalment per conglomerats, gresos, lutites ocres i vermelles, i argiles vermelles. Per la seva banda, a les ribes del Fluvià i, sobretot del Ter, s'estenen amplis dipòsits al·luvials quaternaris que prenen la forma de terrassa a altitud diversa respecte la llera del riu.

Lligat a la dinàmica distensiva del Miocè es va afavorir l'ascensió magmàtica donant peu a un vulcanisme d'abast molt localitzat i del qual, avui dia, els vestigis que han arribat no són més que alguns dipòsits a punts com Arenys d'Empordà, Sant Mori, Foixà i Ruplà.

Els Terraprimms, tant per la seva situació com per l'escassa altitud que assoleix, s'inscriu plenament dins el domini de l'alzinar litoral, amb les seves diferents especificitats d'acord amb les condicions microclimàtiques locals. No obstant, l'explotació dels alzinars en el passat ha portat a que, actualment, allà on es mantenen les masses forestals arbrades, aquestes estiguin constituïdes per l'alternança de diverses espècies. S'han configurat, així, masses mixtes amb espècies com el pi blanc (*Pinus halepensis*), el pi pinyer (*Pinus pinea*), la pinassa (*Pinus nigra*), i la pròpia alzina (*Quercus ilex*). A les àrees més fondals i humides és possible trobar exemplars de roure martinenc (*Quercus humilis*). Als espais fluvials, sobretot al llarg de les ribes del Ter i del Fluvià i, en menor mesura dels seus cursos tributaris, es detecten les sanefes típiques de vegetació de ribera allà on no han estat substituïdes per conreus o per plantacions de pollancre (*Populus nigra*) i plàtans (*Platanus hispanica*).

Pel que fa a la fauna, hi ha una gran diversitat d'espècies degut als diferents ambients que es troben en aquesta unitat. Als mosaics agroforestals hi conviuen un gran nombre d'aus atretes pel refugi que ofereix el bosc i l'aliment dels conreus. Hi ha espècies com l'esparver (*Accipiter nisus*), el gamarús (*Strix aluco*), el picot verd (*Picus viridis*), el gaig (*Garrulus glandarius*), la merla (*Turdus merula*), els rossinyols (*Luscinia megarhynchos*), etc.

Entre els mamífers destaquen la presència de conills (*Oryctolagus cuniculus*), el senglar (*Sus scrofa*), molt abundants a la zona, mosteles (*Mustela nivalis*) i guilles (*Vulpes vulpes*), així com diverses espècies de talps, musaranyaes, rates i ratolins. Entre els rèptils cal citar la colobra (*Natrix maura*), la sargantana vulgar (*Podarcis hispanica*) i el llangardaix comú (*Lacerta lepida*).

A l'entorn del Ter i el Fluvià la fauna es caracteritza per la presència d'amfibis com les salamandres, granotes i gripaus, o rèptils com el vidriol (*Anguis fragilis*). També hi ha peixos com la bagra (*Leuciscus cephalus*), la carpa (*Cyprinus carpio*) i el barb de muntanya (*Barbus meridionalis*). Les aus hi són representades per espècies com el cargolet (*Troglodytes troglodytes*), l'oriol (*Oriolus oriolus*) i el picot garser gros (*Dendrocopos major*).



Figura 21.9: El relleu dels Terraprimms està modelat sobre materials sedimentaris.

### Evolució històrica del paisatge

L'amabilitat del relleu i la presència de cursos d'aigua han facilitat, des d'antic, la humanització dels Terraprimms i dels seus paisatges. Exemples d'assentaments humans estables es tenen ja, com a mínim, al període ibèric, tot i confirmar-se l'existència d'altres vestigis anteriors. Del món ibèric es gaudeix, a més, d'un exemple ben estudiat, també des de les implicacions en el paisatge, a través del jaciment de Mas Castellar de Pontós. També s'han trobat sitges ibèriques a les proximitats de Saus i a Marenyà. Jaciments similars d'aquest període han aflorat amb la construcció del traçat del tren d'alta velocitat a punts com la riera Cassinyola i a Sant Esteve de Guialbes. De l'època romana es tenen indicis d'assentaments rurals, sobretot, a la part més oriental dels Terraprimms, a indrets com Vilajoan, Llampaias o Lluena. Cal citar, també, dins d'aquest període, les troballes d'un tram de calçada romana posada al descobert, l'any 2006, entre Colomers i Gaüses. A Sant Mori es té identificat un tram del que seria la Via Augusta, a les proximitats del nucli urbà, prop de la via de ferrocarril.

A l'edat mitjana van prosseguir les modificacions en el paisatge que tenen a veure tant amb l'estructuració territorial que s'estableix, com amb les activitats econòmiques que s'hi practiquen. La consagració de parròquies, a les quals s'atribuïa un territori format per d'altres demarcacions rurals prèvies, menys extenses, conegudes amb els noms de «vil·les» i de «vilars». Aquestes esglésies, gràcies al principi de protecció que ofería l'espai que les envoltava va estimular la formació de nuclis de poblament que han tingut continuïtat al llarg dels segles. Aquesta dinàmica va tenir una clara plasmació en els paisatges dels Terraprimms i en l'arquitectura que li és pròpia, tant en la fesomia gene-



Figura 21.10 El riu Ter i el molí de la Barca a Sant Llorenç de les Arenes.

ral dels petits nuclis rurals, com en les seves esglésies, moltes amb un origen romànic com el monestir de Cervià de Ter, Crespià, Vilademuls, Vilamarí, Viladasens, Saus, Llampaias, Navata, etc. A part de les demarcacions eclesiàstiques hi havia les senyories, amb l'erecció de fortificacions o torres que, de vegades, que acabaren esdevenint veritables castells, ja siguin isolats: Pontós, Navata, Sant Feliu de la Garriga, ja siguin dins els recintes urbans: Vilaür, Vilademuls, Sant Mori, Bàscara, Vilajoan, Arenys d'Empordà, Vilopriu, Orriols, Calabuig o Medinyà. Tot plegat explica que algunes de les poblacions s'emplacin aturonades i en enclavaments estratègics i que avui encara siguin algunes de les fites que es retallen en el paisatge sinuós dels Terraprimis: Bàscara, Orriols, Arenys d'Empordà, Vilopriu o Sant Mori. A la vall del Ter els pobles més propers al riu es van emplaçar en elevacions que quedaven més protegides davant les crescudes, com Sant Jordi Desvalls, Colomers i Jafre.

Des de la perspectiva econòmica, les transformacions en el paisatge van ser paral·leles a l'expansió de les activitats agropecuàries empeses per l'augment demogràfic però, també, per la necessitat de satisfer noves rendes senyoriales. Va ser un estímul per l'artifatge, l'ocupació i l'explotació d'espais fins llavors feréstecs. L'expansió demogràfica i agropecuària suposà una difusió d'infraestructures productives bàsiques com els molins, amb els seus recs que eren aprofitats per l'establiment de petits regadius. A tall d'exemple, el molí d'Espinavessa, al Fluvià, és documentat, ja, el 1226; a Colomers s'esmenta un «rec del molí» al segle XIV. Per tant, es començà a dibuixar un paisatge fluvial productiu propi que va perviure, sense massa canvis, fins a finals del segle XIX.

La tònica de l'expansió dels conreus i de les àrees roturades tornà a donar-se, especialment, al llarg del segle XVIII, període en que s'experimentà un substancial creixement poblacional, amb municipis dels Terraprimis que gairebé doblaren el seu nombre d'habitants. És llavors quan es van construir nous habitatges als nuclis urbans i quan s'engrandiren esglésies, masos i molins com el de Jafre. D'aquest segle data l'inici de la construcció de la sèquia Vinyals que va permetre regar terres de secà als termes de Campdorà i de Celrà i que posteriorment es perllongà fins a Bordils (1872-73) i fins Sant Joan de Mollet i Flaçà (1932). Pel que respecta a la roturació de terres, a finals del segle XIX fou dessecat l'estany de Camallera i, al seu lloc, s'implantaren conreus.

Fora de les àrees irrigades més properes al Ter, al segle XIX, als Terraprimis es pot pensar en una dispersió de conreus de secà en el que els cereals i els farratges es van establir a les àrees més planeres, accessibles i de menor altitud, mentre que conreus com la vinya i l'olivera es van desenvolupar sobre zones menys rendibles i més aturonades. No hi mancaven els espais erms i els adreçats a les pastures. Van ser aquests sectors més marginals els quals s'abandonaren, en major o menor mesura, després de superar-se la màxima ocupació agrícola, durant la segona meitat del segle. Això és el que va succeir, en el cas de la vinya, amb l'entrada de la fil·loxera, vers 1880, o de l'olivera, amb les glaçades de 1956.

Els fragments de l'antic continu forestal que escapen als processos de roturació agrícola foren emprats de manera intensa fins a la dècada 1950-59, com a via per a l'obtenció de carbó vegetal, a part d'altres utilitats com la llenya o la fusta. D'aleshores ençà, han restat sense



Figura 21.11: El traçat del ferrocarril cap a Portbou va suposar canvis en el paisatge del seu entorn immediat.

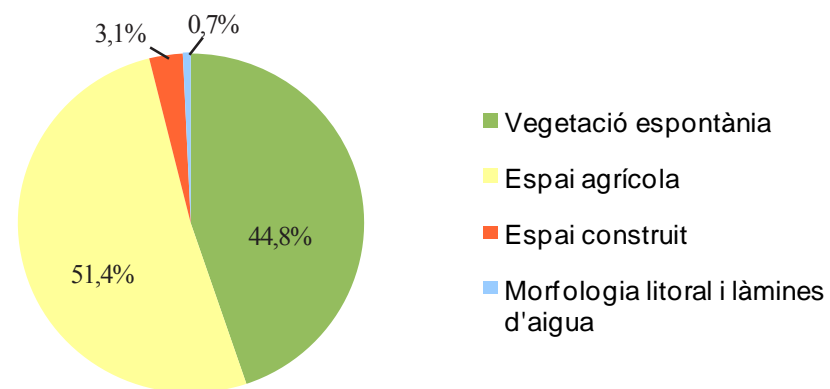
aprofitament i han afegit al seu perímetre els dels conreus abandonats més marginals i pròxims. De vegades, esdeveniments com incendis forestals acabaren d'accelerar el seu abandó, com el que tingué lloc a l'àrea del puig Segalar, l'any 1973.

Un nou element que va modificar part dels paisatges dels Terraprimis en el decurs del segle XIX va ser el traçat de la línia de ferrocarril vers Portbou i que, al tram entre Girona i Figueres entrà en servei el 1877. El traçat ressegueix la plana del Ter des de Celrà fins Flaçà i s'endinsa als Terraprimis per Sant Jordi Desvalls, amb els imponents ponts metàl·lics sobre el Ter i el Fluvià. Les estacions van afavorir el dinamisme dels nuclis urbans on s'emplaçaren, amb els respectius «barris de les estacions», punt de càrrega de les produccions agràries, no tan sols dels Terraprimis sinó de la part central de l'Empordà, especialment al cas de Flaçà. S'ha de mencionar, igualment, la construcció del ferrocarril de via estreta, de Flaçà a Palamós (1887). A nivell d'infraestructures vials, cal destacar el pas de la N-II i l'AP-7, aquesta construïda als anys 70, vies amb una alta densitat de vehicles que travessen el paisatge dels Terraprimis de nord a sud.

Al segle XX, deixant de banda els retalls forestals, les modificacions en els paisatges dels Terraprimis no s'entenen sense els canvis experimentats al sector agrari. Els conreus propis de la trilogia mediterrània van anar cedint l'espai a d'altres de més rendibles i de clara orientació ramadera. En el paisatge agrícola s'hi van fer lloc produccions com el blat de moro, l'usurda i el raigràs així com les instal·lacions que reflecteixen una intensificació de la producció: fàbriques i magatzems de pinso, nous porxos pel bestiar, sitges, dipòsits d'aigua, etc. Des del punt de vista de la modernització agrària s'ha d'incloure, per a la transformació en regadiu, les obres del canal de Sant Jordi realitzades per l'administració estatal a finals de la dècada de 1960-69. Aquests canal va permetre l'abastament agrícola de la riba esquerra del Ter, als municipis de Sant Julià de Ramis, Cervià de Ter, Sant Jordi Desvalls, Colomers i Jafre, amb una comunitat de regants constituïda el 1971. D'aquesta manera l'abastament de la sèquia Vinyals, per la riba dreta del Ter, i del canal de Sant Jordi, per la riba esquerra, van permetre la configuració del paisatge propi de l'agricultura de regadiu més extens de l'àmbit inclòs als Terraprimis.

### Paisatge actual

El paisatge dels Terraprimis es caracteritza pel relatiu equilibri existent entre l'espai que ocupen els usos agrícoles, d'una banda, i la zona recoberta per vegetació espontània, de l'altra. L'espai agrícola representa el 51,5% de la superfície dels Terraprimis mentre que la vegetació espontània ascendeix al 45%. Per tant, el sumatori de les dues grans cobertes del sòl depassa el 96% de la superfície global; la resta, corresponen a infraestructures, a àrees urbanitzades, incloent les industrials i comercials, així com a les làmines d'aigües continentals.



Grans usos i cobertes del sòl.

Font: Elaboració pròpia a partir de la cartografia d'usos i cobertes del sòl (ICC)

Dins l'espai agrícola són els conreus herbacis de secà els que tenen un protagonisme que sobresurt amb escreix de la resta, amb el 40% de l'extensió global dels Terraprimis. Dins la vegetació espontània, són els boscos la coberta més destacada, amb un 39% de la superfície global, amb una clara preponderància dels boscos de pins sobre els boscos caducifolis –s'inclouen aquí les plantacions arbòries de les ribes del Ter i del Fluvià– i, encara més, respecte els alzinars. Les masses forestals continuades més extenses es corresponen amb els relleus d'una major entitat i menys aptes per l'agricultura. La pràctica totalitat de les masses forestals arbrades dels Terraprimis s'atribueixen a boscos on es barregen alzines i diverses espècies de pins, en proporció diversa, però amb un clar predomini general del pi blanc.

Pel que fa al sòl agrícola, que confereix el domini paisatgístic actual als Terraprimis, es troba integrat, fonamentalment, per conreus herbacis en règim de secà, sobretot els cereals i els farratges amb una clara orientació ramadera. D'entre els primers es troben el blat, l'ordi i la civada; més secundàriament el blat de moro; i com a conreu farratger, és força freqüent l'userda. No hi manquen retalls dispersos d'oliveres, encara que molt més minoritaris que els anteriors. Altres conreus, menys tradicionals, gaudeixen d'una certa implantació com el gira-sol o la colza. L'equilibri i l'acusada alternança entre les zones conreades i les forestals fa que l'efecte mosaic hi sigui ben present. En funció del sector i de la prevalença donada, són els camps oberts els que es troben envoltats de bosc o bé són els camps els que encerclen reduïts retalls forestals formats per grups d'arbres que han quedat aïllats entre planes i turons. L'orografia ha contribuït a que molts camps no estiguin sempre al mateix nivell que els seus veïns i que s'hagin aixecat marges, normalment de poca alçada, per intentar anivellar finques senceres. Altres vegades, els límits són petits recs i escorrenties que serveixen per drenar les aigües. Freqüentment són ben perceptibles en el paisatge per ser marges on s'han desenvolupat estrets i llargs corredors de vegetació arbòria i arbustiva que adquireixen una més gran entitat en desguassar a torrents o rieres.

Malgrat l'alternança descrita entre unes cobertes i les altres, de la mateixa manera que succeïa amb els espais forestals, també s'identifiquen zones on el continu agrícola és absolut. El més extens és el que s'ubica a les ribes del Ter, a la sortida del congost de Sant Julià de Ramis. Aquí l'horitzontalitat del relleu, la bona aptitud de les terres i la presència d'aigua fan que els camps es succeeixin, gairebé sense solució de continuïtat, fins a Flaçà i Sant Jordi Desvalls. Les particularitats de l'espai han afavorit una zonificació en els conreus, que va des dels conreus herbacis de secà situats a les zones més elevades i allunyades del Ter, fonamentalment al sud del corredor definit per la carretera C-66 i la línia del ferrocarril a Portbou; continua pels conreus herbacis de regadiu, situats a les terrasses fluvials més properes als nuclis urbans de Celrà, Bordils, Sant Joan de Mollet i Flaçà i, finalment, assoleix les àrees més deprimides i pròximes al riu. En aquest darrer sector són les plantacions de pollancre les que trenquen, amb els seus esvelts troncs, l'horitzontalitat del paisatge.

La variabilitat entre àrees agrícoles i forestals aturonades és complementada amb tot un reguitzell de petits nuclis rurals que han contribuït a enriquir el paisatge cultural que caracteritza la zona. Són perfectament identificables pels seus campanars a redós dels quals, si es dona el cas, han quallat traces de carrers bastant primigènies o, l'agrupament d'unes poques cases, en pedra vista i teulada a dues o quatre aigües. Al terraprim del Pla de l'Estany es poden citar els casos de Galliners,

de Sant Marçal de Quarantalla, de Vilademuls, de Sant Esteve de Guialbes, de Viladamí o de Parets d'Empordà, entre d'altres. A l'àrea de l'Empordà nuclis similars serien els de Garrigoles, Gaüses, Vilajoan o Calabuig, entre d'altres. La rica constel·lació de nuclis rurals diminuts es veu complementada per d'altres de major entitat, amb uns perímetres força reduïts i, gairebé sempre, definits: Jafre, les Olives, Colomers, Vilaür, Saus, Sant Mori, Pontós, Crespià, Orfes, etc. Entre tot aquest entramat de nuclis rurals petits i diminuts, el paisatge dels Terraprimis és solcat per una profusió de masos dispersos d'origen secular. Als voltants d'alguns d'aquests masos s'han bastit coberts i altres annexos que certifiquen la progressiva orientació ramadera de caire intensiu que han pres les explotacions.

Es tracta d'uns ambients caracteritzats, des del punt de vista de les comunicacions, per unes carreteres d'abast local i veïnal, força sinuoses, poc transitades, no gaire amples però que conviden a la descoberta d'un territori que ha estat transformat, per regla general, amb proporció i equilibri. L'excepció a aquesta tipologia d'infraestructures es plasma a l'eix que conformen la carretera general N-II i l'autopista AP-7 i que travessen la part central dels Terraprimis, en direcció sud-nord. A ell s'afegeix el traçat del tren d'alta velocitat i que suposa la transformació més intensa que ha viscut, a les darreres dècades, el paisatge del cor dels Terraprimis.



Figura 21.13: Mosaic agroforestal articulat pel nucli de Vilopriu.

En parlar del paisatge actual dels Terraprimis no es pot deixar d'esmentar la influència que tenen el pas dels rius Ter i Fluvià, en direcció oest-est. Aquests dos rius deixen una marcada empremta a les seves riberes, creant uns paisatges fluvials propis i que es distingeixen dels de la resta de la unitat. L'existència de làmines permanents d'aigua, amplificades per meandres i rescloses, permeten l'eclosió de les espècies vegetals pròpies dels ambients de ribera. Són boscos, llargs i estrets, que flanquegen els marges dels rius, amb espècies com àlbers (*Populus alba*), freixes (*Fraxinus sp*), verns (*Alnus glutinosa*), pollancre (*Populus nigra*), salzes de diferents tipus, etc.; tot plegat completat amb una vegetació baixa, arbustiva o herbàcia.

Els cursos divagants del Fluvià i del Ter i l'abandonament de vells meandres que poden tornar a inundar-se amb grans avingudes ha afavorit l'eixamplament dels espais humits, la permanència de basses i que la vegetació pròpia dels seus ambients pugui créixer de forma esponerosa. Sovint entre el curs actual del riu i els antics meandres es formen unes illes les quals, fins i tot, reben noms propis: és el cas de l'illa dels Salzes, a Celrà, o de l'illa d'Avall, a Jafre; altres illes prou extenses són les que es formen entre Flaçà i Sobrànigues. A aquestes zones, per les seves condicions adients, s'emplanten extenses plantacions ripícoles de pollancre i plàtans, o bé sorreres dedicades a l'extracció d'àrids fluvials, que redueixen o, fins i tot eliminen, les espècies de ribera preexistents.



Figura 21.14: Cervià de Ter, des del castell. Es veu la silueta del Montgrí al fons.

### Expressió artística del paisatge

Els paisatges dels Terraprimis apareixen reflectits en diverses composicions literàries, ja sigui des d'una vessant poètica, des d'una perspectiva descriptiva, ressaltant les sensacions que produeix en l'autor o bé com a part d'una narrativa més extensa. Són variats els escrits que Josep Pla dedica als Terraprimis, ja sigui a la zona de turons més estricta o bé a d'altres paratges com els que solquen la plana del Ter. Respecte el primer dels sectors, un fragment recollit a *Viatge a la Catalunya Vella* (1976a) sintetitza la seva visió del paisatge:

«En les recolzades que va formant (referint-se al riu Fluvià), una sèrie de rústecs poblets semblen adormits en un somni mil·lenari, en un silenci de callada laboriositat, en la monotonia de la vida antiga. Tots aquests poblets són a pocs quilòmetres de les agitades carreteres, però semblen projectats damunt una vaga i remota llunyania. El riu segueix el seu curs entre les sorres blanques de l'estiatge, flanquejat de blat de moro, de petits horts deliciosos, de vells murs decrepits i daurats, amb les misterioses pinedes dels Terraprimis a la vora, que fan, amb el pas del vent, l'alta remor de les esferes.» (Pla, 1976a).

No menys suggestiva és l'evocació que fa dels paisatges de la plana del Ter, entre Celrà i Sant Jordi Desvalls i de l'admiració que sent per ells pel seu ordre i riquesa:

«El pla de Bordils, que va de Flaçà i Sant Jordi, per Bordils i Celrà, al congost de Girona, és una de les meravelles del Ter. És un gran paisatge, ric, admirablement cultivat, ordenat, que té un arbre reditici, anomenat el bordilenc. Quan un espai posseeix un arbre que porta el seu mateix nom, alguna cosa hi deu haver. Malgrat l'enorme quantitat de vegades que l'he travessat –amb tartana, amb el tren, amb l'automòbil-, sempre m'ha fascinat i m'ha rejuvenit. No té res de sorprenent, ni tan sols un pont per a passar el riu. No hi ha més que la vida humana i la vida agrària. Jo ja en tinc prou. No vull res més.» (Pla, 1976a).

Prudenci Bertrana a «Foranies gironines» descriu l'efecte que crea el congost del Ter com a punt per on s'escola l'aire de l'Empordà:

«Més al nord, suaument, comes dels oliverars i garrigars s'agemoleixen sota el cel. Formen un collet, el portaló del Congost, i per allà us arriba la llum i el respir tramuntanal de l'Empordà. Endevineu la davallada del Ter entre les fites adustes de Montaspre i Sant Miquel.» (Bertrana, 1965).

Amb una perspectiva més descriptiva que estrictament literària s'ha d'esmentar la guia que Pep Collelldemont dedica a la majoria dels pobles dels Terraprimis però que aglutina sota el títol *Els aspres de l'Empordà* (1993). Els municipis més propers al Ter els incorpora dins la guia *De la Bisbal a Girona* (1992).



Figura 21.15: L'espai artístic de «l'olivar» creat per l'escultor Enric Pladevall.

Pel que fa a les arts plàstiques destaca l'obra de l'artista Enric Pladevall i el museu a l'aire lliure conegut com l'Olivar. L'Olivar és una finca d'oliveres d'unes 5 ha emplaçada al terme de Ventalló i reconvertida en un projecte artístic, un jardí d'escultures que interrelaciona creació i natura.



## Valors en el paisatge

Els Terraprim són una àrea geogràfica que s'emplaça en un punt intermedi entre les muntanyes del Pirineu, al nord-oest, la plana de l'Empordà, a l'est, les Gavarres, al sud, i la conca lacustre de Banyoles, a l'oest. A més a més, és travessada, en sentit oest-est, pel Fluvià i el Ter, els dos rius més importants de les comarques gironines. Tot aquest seguit de variables fa que el **valor ecològic** dels Terraprim, sobretot des del punt de vista de la connectivitat ecològica amb els espais veïns, resti fora de tot dubte. El perfil aturonat dels Terraprim, amb una matriu agroforestal dominant que s'estén des del sud de Navata fins a Foixà afavoreix el paper de connector ecològic i paisatgístic que ha de tenir entre les diverses àrees abans referides. Aquesta matriu és solcada tant pel Ter com pel Fluvià que reforça la funció del paisatge dels Terraprim com a gran passadís natural. En el cas del Fluvià, en no disposar de cap gran embassament al seu curs, potencia els fluxos biològics entre la Garrotxa i l'Empordà.

La connectivitat no és només rellevant vers d'altres espais exteriors sinó també dins dels Terraprim. El reguitzell de rieres i torrents tributaris tant del Fluvià com del Ter operen favorablement per la connectivitat entre els boscos, els camps oberts i les valls fluvials més deprimides. Els seus cursos augmenten la riquesa biològica a l'espai i permeten l'assentament d'espècies de zones més humides. En el cas de la fauna destaca la comunitat d'amfibis. Aquests hàbitats són considerats parcialment d'interès comunitari.

Pel seu elevat valor natural, cal esmentar, en el mateix sentit, altres tipus d'ambients aquàtics com, d'una banda, les basses i tolls de caràcter estacional i, de l'altra, rescloses i determinats trams fluvials, incloent-hi les illes. Pel que respecta a les rescloses i illes, són zones que destaquen per la funció de refugi o d'indret de cria per varies espècies d'ocells i amfibis. Exemples d'illes fluvials es troben, en el cas del Ter, a Jafre, Sant Jordi Desvalls i Celrà; en el cas del Fluvià, a Arenys d'Empordà i a Bàscara. L'existència de rescloses tant al Fluvià (Sant Mori, Bàscara, Orfes i Vilert) com al Ter (Colomers, Flaçà i Celrà) origina extenses làmines d'aigua riu amunt que han tingut uns efectes positius pel desenvolupament d'ambients de ribera als seus marges i de vegetació aquàtica.

Des del punt de vista de la catalogació val a dir que tant les ribes del Fluvià com les del Ter han estat incloses, al llarg de tot el seu pas pels Terraprim, als espais que s'integren dins la xarxa Natura 2000. Aquesta catalogació s'eixampla més enllà de les ribes i comprèn alguns espais pel fet d'aplegar valors determinats d'interès naturalístic. Al Ter, serien exemples l'illa de Jafre i, sobretot, bona part de la superfície que s'estén a la riba dreta del meandre de Colomers, així com la làmina d'aigua i els entorns de la resclosa vella de Colomers, que ha estat inclosa dins l'inventari de zones humides de Catalunya.

Malgrat que l'àrea dels Terraprim no disposa de cap àrea inclosa al Pla d'espais d'interès natural, cal destacar altres espais d'interès natural connector definits en el Catàleg d'espais d'interès natural i paisatgístic de les Comarques Gironines elaborat i editat per la Diputació de Girona l'any 2009. Aquests espais són: Plans al-luvials del riu Fluvià; Terraprim d'Empordà; riera d'Àlguema; serra de Valldevià i Ventalló i muntanya de Sant Grau; riera de la Farga; riera de la Cinyana; muntanya dels Sants Metges; plans al-luvials del riu Ter; boscos de Foixà, Pedrinyà, Vacamorta i plans de Cruïlles i Sies.

També hi ha alguns peus arboris declarats per la Generalitat com arbres monumentals i inclosos en un catàleg de protecció a nivell català. Seria el cas de l'alzina de la Casa Nova de Vilafreser. En els catàlegs d'interès comarcal i local hi figuren l'alzina del Mas la Cànova i el roure de les Arenes, ambdós a Bordils.

La **dimensió estètica** rau principalment en la combinatòria i disposició dels elements que el componen, els quals experimenten mutacions en funció de l'època de l'any en que es contempla. Hi ha l'efecte que crea la combinació agroforestal entre els camps de conreu i els retalls boscosos, allà on aquestes àrees apareixen més equilibrades. A la primavera, l'etapa de floració vegetal coincideix amb l'adquisició d'un verd intens dels camps de cereal. Llavors els camps amb tonalitat verd intensa s'alternen amb el terrós d'aquells que estan en guaret. Els conreus de colza o de gira-sol i flors com la de la rosella sumen, puntualment, nous colors als anteriors. L'efecte s'enriqueix si el dia és ventós i d'acord amb les tonalitats que agafi el celatge.

El valor estètic dels patrons de mosaic agroforestal es deu bàsicament a la particular morfologia del relleu que fa que el paisatge es caracteritzi per una alternança de boscos i camps de secà. Pel que fa als boscos, predominen els boscos mixtos d'alzina i pins. L'àrea conté en el seu interior varis patrons de menor extensió. La seqüència de buits i plens i la disposició de la vegetació pel que fa als camps de conreu proporciona una important singularitat en la imatge del paisatge.

Els pobles freqüentment aturonats, que mantenen els seus nuclis històrics sense grans creixements, prenen una accentuada fotogènia emmarcats en l'entorn descrit abans. En són exemples Sant Mori, Orfes, Colomers, Jafre, Vilopriu, Garrigoles, les Olives, Saus i Gaüses, entre d'altres. Aquesta fotogènia té la seva continuïtat si es passeja per qualsevol dels carrers que els defineixen, normalment recorreguts per cases d'una o dues plantes i parets de pedra vista. Els pobles estan envoltats per conreus generalment de secà i per clapes de bosc mediterrani. Alguns d'aquests pobles, com Orfes, presenten uns accessos formats per fileres de plataners, de gran bellesa.

Els rius són els sistemes que millor sintetitzen l'estructura física del territori en ser elements complementaris de l'estructura del relleu i, alhora, xarxa de connectors ecològics molt importants. Tant el Ter com el Fluvià presenten el seu propi patró paisatgístic.

A les proximitats dels rius, les sanefes amb vegetació de ribera, les làmines d'aigua que han creat les rescloses o alguns trams flanquejats per cingles també ressalten pel seu contrast cromàtic. Es pot esmentar



Figura 21.16: Els patrons estètics de contrast entre les formes, textures i colors, així com els canvis estacionals es posen de manifest sobretot en els camps de gira-sol, com mostra la imatge presa prop de Camallera.

el pas del Ter per sota Sobrànigues, on les ribes del Ter gaudeixen d'una vegetació de ribera prou variada que és emparada pel cingle de Sobrànigues.

Els **valors històrics** del paisatge dels Terraprim es manifesten, en primer lloc, en l'articulació del mosaic agroforestal característic del seu paisatge i, en segon lloc, per l'organització del territori en conjunts de masies, veïnats i petits nuclis rurals com els de Vilaür, Sant Marçal de Quarentella, Parets d'Empordà, Vilademuls, Vilafreser, Ravós d'Empordà, Gaüses, Llampaias, Arenys d'Empordà o Galliners, entre d'altres. El conjunt d'elements històrics pertanyents a aquesta època (des d'ermites i esglésies fins a castells, masies fortificades i palaus) no s'ha d'entendre com una sèrie de peces aïllades sinó dins el procés de formació d'un paisatge agrosilvopastoral que ha arribat fins els nostres dies en la seva configuració principal. Vinculat directament amb aquest sistema d'assentament rural, hi ha tot un conjunt de carreteres estretes i sinuoses històricament ben inserides al territori, com la GI-633 i GI-634 entre Cervià de Ter i Verges, la GIV-5132 entre Banyoles i Galliners, i la GI-513 entre Banyoles i Orriols.

També cal esmentar, les construccions pròpies de l'arquitectura medieval, ja sigui en el vessant religiós, en el vessant defensiu o en el vessant civil. Pel que respecta a l'arquitectura religiosa s'ha d'enumerar un bon reguitzell d'ermites i esglésies romàniques. S'ha de citar, primerament, el conjunt format pel monestir benedictí de Sta. Maria de Cervià de Ter, fundat al 1053, considerat el monument romànic més important del Gironès (deixant de banda les construccions situades dins la mateixa ciutat de Girona). És un conjunt del qual es conserven gran part de les construccions romàniques, destacant l'església i el clos monàstic. També s'ha de ressenyar l'església de Sant Feliu de la



Figura 21.17: El nucli de Parets d'Empordà agrupat al voltant de l'església parroquial.

Garriga (Viladamat), al peu del puig Segalar, que ofereix un aspecte defensiu. Altres esglésies medievals que confereixen una marcada personalitat als pobles on s'ubiquen són les de Santa Eugènia de Saus, Sant Esteve de Vilaür, Sant Pere de Vilopriu, Sant Sadurn de Garrigoles, Sant Pere de Navata, Santa Eulàlia de Crespià o Sant Martí de Llampaias, entre d'altres.

Complementàriament, en el vessant defensiu, s'ha de destacar la presència d'una àmplia representació de castells, cases fortes i petits recintes emmurallats que evidencien la seva posició estratègica. Des del punt de vista urbà el recinte que aglutina més mostres d'aquesta concepció és el de Bàscara, amb unes sòlides fortificacions aixecades en un promontori sobre el Fluvià i de les quals resten constància documental del segle XIII. El seu castell serà el símbol del poder feudal dels bisbes de Girona. A la fortificació de Bàscara hi contribuiran la celebració del mercat, ser lloc de pas de diversos camins i ubicar-se a la frontera de tres comtats: Besalú, Empúries i Girona. Altres closos fortificats seran el de Cervià de Ter, Vilaür, Saus o Vilademuls.

Les ruïnes dels castells es localitzen ja siguin aturonats i de manera aïllada, com Cervià o Pontós, o bé integrats dins els mateixos recintes urbans. En aquests casos s'acabaran transformant en palaus dels quals són màxims representants els de Sant Mori, el d'Orriols i el de Vilopriu. Fora del recinte urbà hi ha el castell-palau d'Arenys d'Empordà.

Alguns masos es van fortificar dotant-se d'unes estructures ben cridaneres dins els entorns rurals en que s'ubiquen. Cal citar aquí, per la seva imponentia, la torre gòtica de Vilafreser (s. XIV i XV); per la seva alçada, 18 metres, es tracta d'un cas força excepcional en el conjunt de torres de defensa catalanes. També la torre des Call o torre de Sant Marçal (ss. XV i XVI), a St. Marçal de Quarantella; a Flaçà hi ha la masia Can Llausàs o torre del marquès de Vall-gornesa, edifici fortificat de tipus gòtico-renaixentista; entre Viladasens i Orriols es localitza el mas Faixat i a Raset hi ha Can Santamaria, que conté restes fortificades amb aparell d'espiga, del segle XIV.

Els paisatges fluvials i les seves planes al·luvials recullen alguns dels trets del que ha estat l'evolució històrica que ha marcat alguns dels seus usos i aprofitaments. Aquí cal situar les transformacions propiciades per recs, com el d'en Vinyals o el de Colomers o Sentmenat, amb els seus respectius molins de Jafre i de Bordils. Igualment s'han de sumar les rescloses que s'esglaonen tant al Fluvià com al Ter i les minicentrals hidroelèctriques d'inicis del segle XX, fonamentalment al Fluvià. També s'han de contemplar els processos del repartiment de terres més properes al riu. A Jafre, un d'aquests repartiments ha propiciat un dels paisatges més particulars del municipi encara avui dia, concretament el de l'Illa d'Amunt, compresa entre el riu Ter i el rec de Colomers. Les parcel·les, que amb els anys s'han anat annexionant i se n'ha reduït el nombre, encara conserven les traces del repartiment de 1679. Amb els diferents cultius, componen una catifa llistada de



Figura 21.18: El conjunt de l'església i la masia-castell de Medinyà.

diversos colors que s'estén des del peu de la carena del nucli fins al riu i pot contemplar-se des de les finestres de ponent de totes les cases del poble.

Sota les pinedes de pi blanc, a les àrees més aturonades, hi ha encara els vestigis de les parets de pedra seca que, en el seu temps, sostenien els conreus dedicats a la vinya i l'olivera. El gran incendi de la serra de Ventalló, l'estiu de 2006, ha fet aflorar part d'aquells elements que havien restat amagats per l'evolució de les pinedes.

El principal **valor productiu** sense el qual no seria possible la fesomia que defineix el paisatge dels Terraprim són les activitats agràries. El mosaic d'usos agroforestals de les zones aturonades es recolza en la combinació entre els camps de conreu i els retalls forestals més o menys extensos. Els conreus d'orientació ramadera, lligats a l'expansió que ha tingut el sector als últims anys, han ajudat al manteniment d'uns espais oberts que d'altra manera, amb seguretat, haurien estat molt més envaïts pel mantell forestal. A la plana del Ter el domini del paisatge agrari és absolut, tant per l'orografia favorable del terreny com per la presència d'aigua. Aquí els conreus farratgers cedeixen el protagonisme a les plantacions arbòries de pollancre, producció de llarga implantació, amb torns de tallada d'entre quinze i vint-i-cinc anys. Les riberes del Ter, entre Celrà i Sant Jordi Desvalls, agrupen la superfície més extensa i ininterrompuda de les comarques gironines amb aquest tipus d'explotació. Això vol dir, també, que el paisatge associat pren una fesomia pròpia, amb milers de peus típicament disposats de manera equidistant creant la geometria que hi va associada. Aquest paisatge

és similar al de les ribes del Fluvià si bé l'extensió que assoleixen és molt inferior. Tant a les ribes del Ter com a les del Fluvià es localitzen algunes produccions hortícoles i de plantacions o vivers dirigits a subministrar la jardineria urbana.

A les ribes fluvials, la dotació amb regadius, també ha creat els paisatges propis amb una clara vocació productiva, amb un seguit de rescloses i canals o recs. Des de l'estret del Portell, Esponellà-Crespià, fins al poble de Sant Mori set centrals hidroelèctriques, amb les seves rescloses i canals respectius solquen el Fluvià creant nous paisatges. Les centrals en qüestió són: Martís, Esponellà, Vilert, Orfes, Calabuig, Arenys i Sant Mori. Aquestes centrals han estat el motor energètic elèctric del Fluvià, al llarg del segle XX i algunes d'elles encara es troben en ús amb edificis notables com la central d'Arenys d'Empordà. Les seves rescloses dibuixen extenses làmines d'aigua que afavoreixen la proliferació de les espècies de ribera, al seu redós. Al Ter s'ha de citar, en el tram inclòs dins la unitat, una única central: can Vinyals a Flaça.

Altres aprofitaments productius, també relacionats amb els cursos fluvials i que deixen la seva petjada al paisatge, són les extraccions d'àrids. N'hi ha de diverses escampades tant al llarg del Ter com del Fluvià i que aprofiten els seus arenys. La seva presència és identificable tant per la denudació del terreny com pel trànsit de vehicles pesants que transporten la matèria primera.

Com a **valors socials** del paisatge s'han d'esmentar, en primer lloc, la sèrie d'itineraris que s'han confeccionat als darrers temps per permetre

la seva freqüentació a peu i en bicicleta. Ja s'apunten en d'altres apartats diverses iniciatives com els itineraris cicloturistes promoguts pel consell comarcal del Baix Empordà, per centres BTT comarcals, des d'ajuntaments o des del Consorci Alba-Ter.

Pel que fa als itineraris, s'han de citar els deu itineraris senyalitzats per les rodalies de Celrà i que permeten descobrir aspectes diversos del patrimoni natural i cultural tant de la plana del Ter com dels vessants inferiors de les Gavarres. Així, es podria citar el que ressegueix tota la sèquia Vinyals, el que envolta el camp d'aviació utilitzat durant la Guerra Civil o el que aprofita part de la riba del Ter, incloent l'illa dels Salzes.

Al Fluvià hi ha el parc de la Resclosa, una intervenció implementada a la riba dreta del riu, al seu pas per Bàscara. Uns senders permeten connectar el recinte murallat del poble, assentat sobre un promontori rocallós, amb el riu, que discorre al seu peu. En aquest entorn es localitza la resclosa del molí de Calabuig la qual crea una extensa làmina d'aigua que serveix de teló de fons al parc. Molt a la vora també hi ha una pista habilitada per curses de cavalls.

Per la seva perspectiva visual i la seva vàlua arqueològica, sobresurt el *castellum* d'època romano-visigòtica encimbellat dalt la muntanya de Sant Julià de Ramis. A part de la seva restauració, amb la col·locació de diversos plafons explicatius, a la part més elevada s'ha bastit un mirador on s'indiquen els diversos elements geogràfics visibles des de la panoràmica.

Els camins i corriols que recorren a les proximitats del Ter i del Fluvià, els que solquen la plana, les pistes rurals que uneixen nuclis propers o les que travessen matrius agroforestals serveixen com a passeigs improvisats pels veïns. També algunes petites zones d'horts i fonts, a la perifèria dels pobles petits, aconsegueixen una funció social clara pels seus habitants. En aquest sentit, també cal destacar el valor social, estètic i identitari del salt d'aigua de Martís, a l'extrem nord-oest de la unitat, just al límit del pla homònim, ja a la unitat Estany de Banyoles. Aquest salt d'aigua puntual, va estretament vinculat al clot d'espolla, que només s'omple d'aigua després d'episodis continuats de pluja.

El rabeig que s'ha creat aigües amunt de les rescloses fluvials és un lloc que sovint aprofiten els pescadors per provar sort; és una activitat que es transforma, també, en un pretext per gaudir del riu i dels seus paisatges. N'és una mostra la resclosa vella de Colomers. Pep Colleldemont ha escrit fragments relacionats amb els valors socials d'aquests espais:

« Moltes vegades hi veurem pescadors, sobretot els dies de festa o durant les vacances, que s'hi instal·len i hi passen tot el dia. Porten la minestra, les cadires i la taula, i prenen la fresca sota els pollancre, sense necessitat d'ombrel·la. La frescor del riu contrasta amb la calor del sol i tot plegat crea una situació agradable».

El pas pels Terraprim de rius com el Fluvià o el Ter, amb tots els elements del paisatge que hi van associats (rescloses, recs, ponts,



Figura 21.19: Els valors productius del paisatge agrari dels Terraprim es posen de manifest en les àrees on es combina l'agricultura i les explotacions ramaderes com a Vilademuls.

regadius, molins, meandres, illes fluvials, deveses, vegetació de ribera, congostos, etc.) ajuden a vertebrar i a revitalitzar els **valors simbòlics i identitaris** dels pobles riberencs. Les transformacions en el territori que han estat possibles gràcies a aquests rius han esdevingut prou profundes i constants en el temps perquè això hi ajudi a afermar una vinculació irrenunciable. N'és un indicador el reguitzell d'activitats de caire social i cultural en les que aquests entorns juguen un paper (itineraris, pesca, espais verds pel lleure i el passeig, dinars o berenars, agricultura, expressions artístiques, activitats ambientals,...) i també algunes de les tensions que s'han generat quan determinades actuacions podien alterar o es percebia que podien perjudicar els seus atributs. Fins i tot el pas de petits torrents o rieres poden convertir-se en tot un símbol a nivell local; seria el cas del torrent Merler el qual ha definit la identitat, també a nivell físic, del nucli urbà de Crespià.

La fesomia dels pobles, amb les seves esglésies, els campanars, els carrers estrets i empedrats, els casals amb les seves llindes, els camins que hi menen, els masos o les fonts també han contribuït al manteniment d'aquesta identitat. És una identitat que, igualment, s'ha recolzat en les manifestacions tradicionals i de religiositat popular lligades a indrets com l'ermita de Sant Mer o el santuari de la Font Santa.

També les esglésies parroquials, amb els seus cloquers, suposen el principal element arquitectònic i paisatgístic que caracteritza i dona identitat a la immensa majoria dels nuclis de poblament dels Terraprim. Independentment dels seus estils, de les seves èpoques i dels seus trets constructius, les esglésies singularitzen la fesomia d'aquests nuclis, per petits que siguin. A més a més, la posició central i aturonada



Figura 21.20: La fesomia dels petits nuclis rurals forma part dels valors identitaris del paisatge dels Terraprim. A la imatge el poble de Vilafreser.

de molts dels temples encara realça més la seva presència, la qual s'ha mantingut inalterable al llarg dels segles. En serien exemples pobles com Vilademuls, Calabuig, Medinyà, Gaüses, Vilaür, Orriols, Sant Joan de Mollet, Saus, Sant Mori, Garrigoles, Sant Julià de Ramis i la Pera, entre d'altres. A part de les esglésies s'haurien de citar capelles o ermites enclavades de manera aïllada i que freqüentment tenen un origen en què es barregen la realitat i les històries amb un rerefons sobrenatural.

Dins els límits dels Terraprim un dels enclavaments als quals es vincula una major religiositat popular és el santuari de la Font Santa a Jafre, amb un origen llegendari que es remunta a l'any 1460. A la Font Santa s'organitzaven romiatges des de pobles veïns, sobretot en èpoques de calamitats. A Les Olives, Vilademuls, es localitza l'ermita de Sant Mer, que també és lloc d'aplec, amb llarg arrelament. Hi ha anys, especialment si el temps és benigne, que l'aplec arriba a congreguar alguns milers de persones. L'ermita es localitza de manera aïllada en una zona aturonada que reuneix els trets propis del paisatge dels Terraprim. Un altre lloc de romiatge és el que es fa a la capella de Sant Roc, al barri de Baix de Gaüses, el tercer diumenge de maig.

### Principals rutes i punts d'observació i gaudi del paisatge

La descoberta dels paisatges i territoris propis dels Terraprim és possible efectuar-la mitjançant un gran nombre de sinuoses carreteres locals que solquen els turons i que connecten els diversos nuclis i veïnats que el conformen. Són aquestes carreteres, d'escàs trànsit i de poca amplada, les que permeten copsar el veritable entramat dels paisatges aturonats definidors dels Terraprim. A elles s'afegeixen algunes pistes veïnals asfaltades que no tenen la categoria de carreteres i que complementen l'accessibilitat entre els nuclis i masos dispersos.

La carretera N-II, que travessa el territori per la seva secció central, en direcció sud-nord, actua com a eix distribuïdor de carreteres secundàries, amb disposició est-oest, que penetren en els dominis tant del terraprim occidental com de l'oriental. Des d'aquestes carreteres secundàries, a la vegada, parteixen carreteres locals, amb disposició nord-sud, que acaben de definir la retícula viària. L'AP-7 (itinerari 1, veure mapa 21.2) també creua la unitat de sud a nord pel seu eix central, tot i que s'aconsella aprofundir en el paisatge per les carreteres secundàries més pausades i integrades en el paisatge dels Terraprim.

El terraprim occidental integra, fonamentalment, els dotze pobles que conformen l'extens municipi de Vilademuls. A ell s'ha d'afegir Crespià, Esponellà i Pontós, a part de la situació més perifèrica de Navata. Qualsevol de les carreteres locals que els connecten són una bona opció per conèixer la zona. Es proposa començar el recorregut al



Figura 21.21: Les carreteres locals, com la GIV-6232 entre Camallera i Vilopriu, ofereixen les millors oportunitats per gaudir del paisatge dels Terraprim.

trencall de la N-II cap a Sant Esteve de Guialbes i seguir per Sant Marçal de Quarantella (57). Aquesta carretera acaba a la GIV-5132 on, trencant a la dreta, s'agafa direcció Galliners i posteriorment s'arriba a Orfes i Esponellà per la GIV-5131 i la GI-554. Aquest recorregut ensenya les particularitats d'un territori de suaus relleus, enrevessades carreteres i petits nuclis organitzats enmig del mosaic agroforestal que defineix el caràcter de la unitat.

El terraprim oriental, a l'est de la carretera N-II, integra el sector aturonat que actua com a interfluvi entre els rius Ter, al sud, i el Fluvià, al nord. La via d'accés principal és la carretera GI-623 que arrenca des de l'N-II a Orriols i es dirigeix cap a l'Escala. Per efectuar la descoberta del terraprim oriental es recomana un itinerari molt complet que ressegueix de forma circular la majoria de pobles al voltant del Fluvià i de la zona central del sector (58). Començant a Orriols, s'agafa la GI-623 fins a Camallera, on es desvia vers el sud per arribar a Vilopriu per, seguidament, creuar l'àrea direcció nord passant pels nuclis de Valldevià, Sant Mori i Sant Miquel del Fluvià, ja a l'altre riba del riu. Després la ruta agafa una carretera local que condueix fins a Palau de Santa Eulàlia, on s'enllaça amb la GIV-6226 per encarar-se al sud i tornar a la N-II passant per Vilaür i Bàscara. Aquest trajecte descobreix un mosaic agraroforestal molt particular i influenciat pel curs del Fluvià, els meandres i els bancals de sediments que es poden observar al nord del recorregut.

En darrer terme, la vall del Ter pot ser recorreguda per la carretera GI-633 a la riba esquerra (59). Connecta quatre pobles de llarga trajectòria històrica i molt vinculats al riu, com són Cervià de Ter, Sant Jordi Desvalls, Colomers i Jafre. És un recorregut que, a més de possibilitar

la visita dels seus nuclis urbans, apropa als paisatges riberencs del Ter definits per les sanefes de vegetació de ribera, les extenses plantacions de pollancre i els canals pel regadiu. Si es vol es pot enllaçar amb la riba dreta del Ter pel gual de Sobrànigues, i resseguir el riu de Flaça a Celrà, envoltant la gran àrea de pollancredes i creuant els pobles més vinculats a la indústria paperera.

El sender de gran recorregut GR-1 (7) travessa l'àmbit d'est a oest. Penetra per les muntanyes de Ventalló a Viladamat i prossegueix cap a ponent per les rodalies de Vilopriu, Valldevià, Camallera, Llampaias i el municipi de Vilademuls fins el pla de Centenys. Un altre GR que creua la unitat és el 210 o Ruta del Ter (12), que ressegueix el curs fluvial des del seu naixement a Ulldeter, fins a la Gola del Ter a Torroella de Montgrí; entra a la unitat per Medinyà i surt per Jafre. Precisament aquest tram del recorregut és d'un paisatge singular per l'extensió de pollancredes, ordenades linealment, que s'hi concentren. Altres rutes senyalitzades són les proposades pels centres de BTT del Pla de l'Estany i del Gironès; no obstant, la xarxa d'itineraris cicloturistes més extensa és la promoguda pel Consell Comarcal del Baix Empordà, la qual arriba a tots els municipis dels Terraprimis inclosos dins d'aquesta comarca. Aquí es proposen tres itineraris per contemplar pausadament les característiques pròpies del paisatge dels Terraprimis i que neixen del compendi d'altres propostes recollides pels diferents centres de BTT i consells comarcals que actuen en la unitat. Destaquen la ruta d'Esponellà a Pujals dels Pagesos (120) i la d'Ollers a Vilafreser (119), que recorren el sector occidental dels Terraprimis on el relleu amables modelen el mosaic agroforestal, i la ruta circular de Bàscara a Ventalló (121), que transcorre pels veïnats i pobles al sud del Fluvià i enllaça amb el GR-1 a Palau Borrell, per tornar cap a Orriols i Bàscara.



Figura 21.22: Des dels punts d'observació suficientment elevats es pot gaudir de panoràmiques prou representatives del paisatge com el del sector de Valldevià.

La suau orografia que defineix el conjunt dels Terraprimis fa que, a diferència d'altres espais, no disposi de grans desnivells que puguin proporcionar grans perspectives. No obstant, no hi falten alguns punts d'observació suficientment elevats capaços d'oferir panoràmiques parcials prou representatives dels paisatges propis dels Terraprimis.

Destaca el mirador del puig Segalar (177 m) (mirador 54, veure mapa 21.2), a l'extrem oriental dels Terraprimis, amb bones perspectives cap a llevant, vers la costa empordanesa compresa entre el massís del Montgrí i la serra de Rodes. El puig Segalar és el cim culminant de la muntanya de Ventalló i el seu paisatge ha quedat seriosament alterat per l'incendi que patí l'estiu de 2006. Cap a la banda de l'Empordà, el cim disposa d'una taula d'identificació dels punts d'interès. S'hi accedeix per diverses pistes forestals que parteixen des de Garrigoles, Albons i Tor.

També són bons miradors el puig Castellar de Fontcoberta (72) i el puig de Valldevià (73), situats respectivament a ponent i a llevant de la unitat, i que permeten contemplar l'estructura suaument aturonada dels Terraprimis.

Altres punts amb algunes vistes més reduïdes dels Terraprimis són les que es poden contemplar des de l'església de Calabuig, des del castell de Cervià de Ter, des del turó del castell de Pontós, des de la muralla de Bàscara, des de l'entrada de Vilademuls (carretera GIV-5131) o en el recorregut que va des d'Orriols a Viladasens (carretera GIV-6234).



Figura 21.23: Panoràmica des del mirador del Puig Segalar.

Altres miradors situats fora dels límits estrictes de la unitat serien per exemple el mirador de Sant Miquel de la Roca a l'extrem nord, el castell de Sant Miquel (395 m) a l'extrem nord de les Gavarres, o la muntanya de Sant Julià de Ramis (200 m), tant dels Sants Metges com del mirador del castell de Sant Julià.

### Dinàmica actual del paisatge

El paisatge dels Terraprimis ve marcat per dinàmiques de signe diferent en funció de quina sigui la zona a la qual es faci referència. A la zona de turons, a banda i banda de l'eix definit per la N-II i l'autopista AP-7, hi ha un equilibri i alternança entre zones forestals i àrees agrícoles que crea un efecte mosaic, un dels trets més representatius del paisatge de la unitat. De totes maneres, durant les darreres dècades, hi ha hagut una tendència general a l'expansió de les masses forestals, especialment a les zones més altes dels turons, amb pinedes de pi blanc, preferentment. Aquí, el paisatge agroforestal tendeix a homogeneïtzar-se en detriment dels conreus. Si a això s'hi afegeix el fet que la rendibilitat forestal ha davallat molt, el resultat és l'augment del risc i els efectes dels incendis forestals, tal i com es constatà l'estiu del 2006 amb el gran foc de la serra de Ventalló, que cremà una de les principals masses arbrades dels Terraprimis: 1.011 ha situades a la zona muntanyosa compresa entre Garrigoles, a l'oest, i Viladamat, a l'est. El seu impacte es pot apreciar perfectament des del puig Segalar



Figura 21.24: Efecte del foc sobre la vegetació de la serra de Ventalló.

(177 m), amb una extensa visió de pinedes carbonitzades, algunes d'elles tallades i altres no, d'entre les quals comença a recuperar-se la vegetació herbàcia i arbustiva.

Pel que fa als conreus, al costat dels tradicionals se n'han afegit d'altres associats a la progressiva instal·lació de granges i a la consegüent necessitat de disposar de farratges pel bestiar. El cereal ja no es conrea tant per a gra sinó, més aviat, per segar-lo encara en verd i emmagatzemar-lo en grans sitges al costat de les granges. L'orientació dels conreus tampoc s'entendria sense la política d'ajuts provinents de la Unió Europea. La intensificació ramadera (augment de les cabanes i implantació de granges) ha tingut un impacte en la modificació del paisatge agrari propi de la zona així com en la contaminació del subsòl: les aigües subterrànies de diversos municipis de la unitat s'inclouen dins zones vulnerables a la contaminació per nitrats.

Els nuclis urbans històrics mantenen el seu caràcter rural, amb una arquitectura poc transformada que té en alguns casals, cases fortes i esglésies parroquials els màxims exponents. A pobles com Bàscara, Navata, Medinyà o Cervià de Ter es detecten expansions en l'espai construït de baixa densitat que superen, significativament, els recintes històrics. En el cas de Bàscara i especialment a Medinyà, la dinàmica es veu afavorida per l'efecte del pas de la carretera N-II i de ser cruïlla de carreteres comarcals. Això ha donat lloc a la ubicació de diverses instal·lacions de serveis a la carretera. Cal afegir la construcció d'algunes urbanitzacions com Les Roques de Calabuig (Bàscara) o de Torre Mirona (Navata) i d'alguns complexos de caire turístic com el camp de golf de Torre Mirona (associat a la urbanització descrita) o el complex

turístic-hoteler de Jafre. Aquests espais tenen un impacte puntual però elevat en la modificació del paisatge, en la mesura que les tipologies constructives difereixen de les pròpies del paisatge rural.

En l'àmbit de la vall del Ter, el sòl agrícola, en aquest cas de regadiu, manté la seva preeminència compartida amb extenses i geomètriques plantacions de pollancre, aprofitament que continua sent el predominant d'aquesta tipologia a tot el curs baix del Ter. A la plana del Ter, a part de les plantacions de pollancre i dels conreus farratgers, també es localitzen alguns conreus d'horta. Això ha tingut un impacte puntual en la substitució de la vegetació de ribera. Recentment, han aparegut també vivers per atendre la demanda pròpia de la jardineria urbana, un fet que també es produeix a les proximitats del Fluvià, a Pontós.

Les transformacions més importants a la unitat es deuen a la seva posició central en el corredor mediterrani, el qual la travessa en direcció nord-sud (des de Bàscara, al nord, fins al congost del Ter i la muntanya de Sant Julià de Ramis, al sud). Al traçat de la carretera N-II s'afegí, a inicis de la dècada dels 70, el pas de l'autopista AP-7. Aquest doblet, que ha romàs sense variacions durant més de tres dècades, ha començat a experimentar modificacions substantives. Hi ha diverses noves infraestructures en fase d'execució que creuen els Terraprims en direcció nord-sud. El nou traçat del TAV, tot i que discorre parcialment soterrat, ha comportat grans moviments de terres, tant per la creació de talussos com de trinxeres. Això té un gran impacte en la modificació en el relleu, en les cobertures vegetals i, en definitiva, a l'entorn natural i els espais agrícoles. L'impacte esdevé especialment greu a sectors com el de la riera Cassinyola (Bàscara). Nogensmenys, aquesta part del traçat ha estat objecte d'una forta conflictivitat social.



Figura 21.25: L'autopista AP-7 s'ampliarà en un tercer carril per sentit.



Figura 21.26: Sector d'acumulació d'àrids a Bàscara.

Pel que fa a les infraestructures viàries, cal destacar l'ampliació de l'autopista AP-7, amb un tercer carril per sentit, i de la qual ja se n'han iniciat les obres al sud de la unitat, i el desdoblament de la carretera N-II per la seva conversió en autovia (A-2). Per tal de reduir l'afectació d'aquests dos projectes, els 13 municipis per on discorre el traçat (entre Cervià de Ter i Pont de Molins) han demanat la unificació en una sola obra que passaria per aprofitar el traçat de l'AP-7, amb quatre carrils per sentit. Finalment, aquestes transformacions és previsible que es vegin amplificades amb d'altres infraestructures, com la línia de molt alta tensió de 400 kV (sector entre les subestacions de Sant Julià de Ramis, al sud, i de Santa Llogaia d'Àlguema, al nord) o el nou gasoducte Martorell - Figueres, que discorrerà en paral·lel a l'AP-7, de manera soterrada. En definitiva, la construcció d'aquestes noves infraestructures està suposant una incidència acusada en el paisatge, amb l'accentuació de l'efecte barrera i de separació entre els territoris situats a l'est d'aquest eix i els ubicats a l'oest, així com d'altres incidències no menors com la modificació en els perfils de relleu, en la cobertura vegetal, en les explotacions agroforestals i un augment en la fragmentació d'hàbitats.

Les activitats extractives continuen amb la seva explotació, fonamentalment a punts de les ribes del Fluvià i del Ter, la qual incideix en l'eliminació de la vegetació de ribera, l'alteració de la morfologia del riu i, fins i tot, dels aqüífers. Al Ter, als municipis compresos entre Cervià de Ter i Jafre, es comptabilitzaven fins a 55 explotacions. En el cas del Fluvià, la superfície total d'activitat extractiva és de 5 km<sup>2</sup>. Cal destacar, per la seva dimensió, l'existent al meandre que dibuixa el riu a l'alçada de Sant Mori i d'altres de disperses a Palau de Santa Eulàlia, Bàscara, Vilademuls, Esponellà i Cabanelles.

### Possible evolució del paisatge dels Terraprim

Les dinàmiques experimentades als darrers anys i les apreciables transformacions que s'estan produint en el present proporcionen claus que ajuden a avançar el que podria ser l'evolució del paisatge dels Terraprim. El principal factor de transformació i de risc d'aquesta unitat està relacionat amb l'inici de la construcció de grans infraestructures, que creuaran el territori en direcció sud-nord. Pel que fa a les infraestructures de mobilitat, es tracta de la construcció del tercer carril per sentit a l'autopista AP-7, (al tram comprès entre Maçanet de la Selva i la Jonquera), el desdoblament de la carretera N-II per la seva conversió en autovia (A-2), el desdoblament de la carretera N-260 (A-26) entre Figueres i Besalú i el TAV. Pel que fa a les infraestructures energètiques, destaca la línia elèctrica de molt alta tensió (400 kV), el traçat de la qual preveu una subestació elèctrica a Sant Julià de Ramis i que, des d'aquí, el recorregut travessi els Terraprim per les proximitats de Cervià de Ter, Viladasens i Orriols; i, finalment, el nou gasoducte entre Martorell i Figueres, que anirà soterrat en paral·lel a l'AP-7 i incidirà als municipis de Vilademuls, Bàscara i Pontós. La proliferació massiva d'obres d'aquesta envergadura posa en risc la preservació del perfil paisatgístic del territori. Això pot traduir-se en una «divisió» dels Terraprim en dues meitats amb uns espais, uns paisatges i uns entorns naturals que acabin tenint escassa

capacitat de permeabilitat entre ells. Això vol dir majors dificultats per preservar la connectivitat ecològica i paisatgística entre les primeres elevacions del pre-Pirineu, al nord-oest, la plana de l'Empordà, a l'est, i les Gavarres, al sud.

Per la seva dimensió i per la seva disposició paral·lela entre elles, és d'esperar que reforcin la divisió i l'efecte barrera entre els sectors occidental i oriental dels Terraprim, la qual tindrà la corresponent repercussió, tant des del punt de vista del paisatge, del relleu, de la vegetació i de la hidrografia, com de la connectivitat ecològica i social.

Des de la perspectiva urbanística, els petits nuclis de poblament que solquen els Terraprim no és d'esperar, per regla general, que experimentin grans creixements. Això és el que recull pels municipis empordanesos el Pla director territorial de l'Empordà (PDTE), aprovat el 2006. La totalitat dels nuclis, excepte tres, són inclosos dins dues dinàmiques. En primer lloc, els nuclis urbans amb una major entitat se'ls inclou dins d'una estratègia de reequilibri. Són àrees i nuclis urbans de poca extensió, amb condicions de limitada connectivitat i/o poca disponibilitat de sòl amb aptitud per a ésser urbanitzat, on el creixement ha d'adequar-se a les dinàmiques demogràfiques i econòmiques del municipi, però no és aconsellable, segons el PDTE, que es dimensioni per a acollir creixements exògens més enllà dels necessaris per a

reequilibrar l'estructura d'edats. Serien els casos de nuclis com Colomers, Jafre, Vilopriu, Camallera, Vilaür, Sant Mori i Pontós.

En segon lloc, als nuclis més reduïts se'ls adscriu dins l'estratègia de millora i compleció. L'objectiu d'aquesta estratègia és la recuperació i millora d'aquests petits nuclis com a patrimoni urbanístic, mitjançant el foment de la residència associada a les activitats rurals, a les activitats professionals desconcentrades i a la segona residència de reutilització, i també als serveis turístics de qualitat i petita escala. Serien els casos de nuclis com Saus, Calabuig, Vilajoan, Orriols, Arenys d'Empordà, Gaüses, Llampaias, Canelles, Riuràs i Espinavessa.

Hi ha dos nuclis, Navata i Bàscara, adscrits a una estratègia de creixement moderat. Són aquells nuclis o àrees de mitjana o petita dimensió urbana que, sense l'objectiu d'augmentar el seu pes relatiu en el territori, per les seves condicions de sòl i de connectivitat poden tenir un creixement proporcionat a la seva realitat física com a entitats urbanes. A les àrees que tinguin assignada aquesta estratègia, els plans d'ordenació urbanística municipal podran fer propostes d'extensió de l'àrea urbana existent que de forma orientativa permetran creixements de fins el 30% de l'àrea urbana existent. En aquest sentit, Navata és el municipi que previsiblement creixerà més a causa de la seva imbricació dins l'àrea urbana de Figueres. En darrer terme hi ha el cas de Romanyà



Figura 21.27: Talussos per a la construcció de la línia del TAV prop del nucli de Vilademuls.



Figura 21.28: Construcció de nous edificis a la perifèria del nucli de Gaüses.

d'Empordà, al qual se l'assigna l'estratègia de manteniment del caràcter rural. De totes formes, en el marc d'aquest creixement moderat, s'ha de veure les repercussions que poden tenir, en cas que s'acabin tirant endavant, projectes de gran abast com el Parc del Cavall, que s'emplaçaria entre Orriols i Bàscara.

A l'alçada de Medinyà es preveu la construcció d'un nou nus de comunicació que enllaçaria l'AP-7, la N-II i la nova prolongació de la C-66 (variant de Celrà). Aquesta infraestructura pot alterar les particularitats paisatgístiques de la plana del Ter, però la seva execució, alhora, pot esdevenir una oportunitat per millorar la travessia urbana de Medinyà, actualment molt degradada.

Des del punt de vista agrari, el relleu poc accidentat i ben comunicat pot ajudar a la continuïtat de les explotacions agro-ramaderes. De la seva viabilitat dependrà que es preservi l'alternança característica dels turons dels Terraprimis entre les àrees conreades i les forestals, tant a la meitat occidental com a la meitat oriental de la unitat. Dit d'altra manera, s'evitarà que el mantell forestal acabi cobrint la pràctica totalitat de l'espai i que es redueixi la diversitat d'usos i de paisatges. De retruc, s'aconseguirà, igualment, una reducció del risc d'incendi d'unes masses forestals altament piròfites. Majors perspectives de continuïtat és d'esperar que tinguin els conreus de regadiu de la plana al·luvial del Ter. No obstant, són unes produccions que no escapen a les oscil·lacions del mercat i als requeriments que es puguin derivar de les polítiques agràries comunes o de desenvolupament rural. Tampoc s'ha de defugir de problemes que tenen a veure amb el relleu generacional.



Figura 21.29: Plantacions de pollancre i plàtans a Cervià de Ter.

Si les formacions forestals progressen en detriment de les zones agrícoles i es dilueix l'efecte mosaic entre unes i altres, també serà previsible que el fenomen dels focs tingui unes conseqüències superficials més àmplies. L'afectació i la recurrència d'aquests incendis pot intensificar-se en funció de com s'acabin concretant hipotètiques repercussions zonals vinculades al canvi climàtic. En la dinàmica descrita s'haurà d'avaluar quina és la incidència real que poden tenir les eines per a l'ordenació dels boscos, com els plans tècnics de gestió i millora forestal, i quina és la seva traducció pel que fa al paisatge.

Pel que respecta als municipis de la plana del Ter, a mig termini, cal contemplar els efectes favorables a nivell paisatgístic, ambiental i de les activitats lligades al sector agrari que es podrien derivar del retorn progressiu dels cabals hídrics al riu que, a l'actualitat, es dirigeixen a l'abastament parcial de l'àrea metropolitana de Barcelona.

Als municipis de la conca del Ter, i més específicament als que són riberencs al riu, l'existència d'ens supramunicipals com el Consorci Alba-Ter fa més factible que s'impulsin, com de fet ja està succeïnt, accions de cohesió, de preservació, de sostenibilitat i de dinamització dins el territori que agrupa. Des de la perspectiva del paisatge això pot traduir-se en la millora d'alguns d'aquells que estiguin vinculats al riu, ja sigui per motius ambientals, patrimonials, culturals o turístics.

## Avaluació del paisatge

Debilitats:

- Lloc de pas d'infraestructures de transport de gran capacitat algunes de les quals formen part del denominat corredor viari i ferroviari mediterrani: AP-7, N-II i TAV.
- Les fluctuacions del mercat i la incidència de polítiques sectorials generen incertesa sobre les produccions agrícoles que tenen una major implantació i posen en entredit el relleu generacional de les explotacions.
- Existència de construccions aïllades en sòl no urbanitzable, com coberts de maquinària, granges, etc., poc integrades al territori. Tot i que aquestes construccions ajuden a mantenir l'activitat agrícola, provoquen uns impactes visuals en entorns d'alta qualitat paisatgística.
- Risc d'incendi forestal acusat a les zones d'orografia més complicada per l'abandonament de certes pràctiques agrosilvopastorals.
- Les activitats d'extracció d'àrids suposen un impacte acusat dels entorns fluvials així com dels paisatges i dels valors naturals i culturals que hi van associats.
- La implantació desmesurada de plantacions de pollancre i plàtans també incideix negativament sobre el manteniment de les condicions ambientals pròpies dels riberals.



Figura 21.30: Granges al terme de Vilopriu.



- Inexistència d'indicacions o denominacions que emparin les produccions agràries locals des de la perspectiva de la qualitat i del seu origen geogràfic.
- Insuficients projectes de posada en valor del paisatge agrari amb objectius turístics.
- Part del patrimoni històric-arquitectònic no assoleix el seu òptim pel que fa a l'estat de conservació, a la seva senyalització i a la incorporació d'itineraris convenientment articulats i documentats.
- Tot i que el Pla director territorial de l'Empordà atorga a la majoria de l'àrea aturonada dels Terraprimms la categoria de sòl de valor natural i de connexió, hi ha un escàs grau de protecció i una mancança d'instruments de gestió efectiva dels entorns naturals.

#### Amenaces:

- Les incerteses que planen sobre el futur de les activitats agràries pot fer reduir les superfícies de conreu i modificar l'estructura dels mosaics agroforestals característics del paisatge dels Terraprimms.
- La proliferació difusa de granges amb construccions o annexos poc integrats i la contaminació de les aigües freàtiques que provoquen els abocaments excessius de purins.
- La construcció i ampliació del feix d'infraestructures (AP-7, A-2, etc.) que travessa pel mig els Terraprimms en direcció nord-sud intensificarà la seva fragmentació i pot segregat les dinàmiques socioeconòmiques i territorials que es produeixen a banda i banda.
- La concentració d'infraestructures viàries pot generar creixements urbanístics desproporcionats i gens articulats en relació als nuclis rurals històrics de reduïdes dimensions.
- La construcció de la línia de Molt Alta Tensió (MAT), entre Bescanó i la frontera francesa, així com la línia de 132 Kv entre Sant Julià de Ramis i Santa Llogaia d'Alguema poden ocasionar, si no se soterra, un impacte visual notable.
- El creixement urbanístic difús i poc vertebrat d'alguns dels municipis de la vall del Ter més propers a l'àrea de Girona pot conduir a una degradació del paisatge propi i comprometre la connectivitat ecològica i paisatgística entre els vessants de les Gavarres, la plana al·luvial i el riu Ter.
- La construcció d'un gran complex termal i hotel·ler a Jafre, pot suposar una alteració dels valors paisatgístics de l'àrea.



Figura 21.31: Construcció d'un complex balneari-hotel·ler a Jafre.

#### Fortaleses:

- La urbanització poc dispersa a l'àrea dels turons dels Terraprimms ha afavorit el manteniment de les característiques naturals, històriques i culturals del paisatge.
- Presència d'una matriu agroforestal prou equilibrada. El sector agrari esdevé cabdal perquè aquest equilibri es perllongui a mig i llarg termini.
- Una potencialitat elevada per actuar com a connector ecològic i paisatgístic entre els espais d'interès natural propers: Alta Garrotxa, Gavarres, Montgrí, Aiguamolls de l'Empordà i estany de Banyoles.
- La presència del Ter i del Fluvià reforcen el sentiment identitari dels municipis riberencs.
- Funció connectora, tant ecològica com paisatgística, dels paisatges fluvials del Ter i del Fluvià.
- L'existència del consorci Alba-Ter, en funcionament des del 1998, esdevé una experiència per a la promoció, de manera global, d'accions de cohesió, preservació, sostenibilitat i dinamització pels municipis riberencs del Ter.
- Un ric patrimoni arquitectònic amb bones mostres tant als nuclis urbans històrics com als seus entorns rurals i naturals.

- Una part significativa dels municipis dels Terraprimms, com Vilademuls, Bàscara i Navata, ja han elaborat o estan en procés d'elaboració de les agendes 21 i els plans d'acció locals (PAL) respectius.
- Creació progressiva d'equipaments vinculats a la pràctica del turisme rural i a les activitats de natura: excursionisme, itineraris BTT, senderisme.
- Existència d'alguns punts d'observació panoràmica del paisatge, com Sant Miquel de la Roca i el Puig de Valldevià, que aprofiten construccions d'interès patrimonial prou rellevant.
- Nuclis com Orfes conserven fileres arbrades o plantacions d'alineament que històricament emmarcaven l'entrada del poble.

#### Oportunitats:

- La sensibilitat cada vegada més elevada d'una part de la població respecte la qualitat del paisatge del seu entorn, pot estimular iniciatives socials per a promoure la seva conservació i per fer de contrapès davant hipotètiques actuacions que el poguessin posar en perill.



Figura 21.32: Santa Llogaia del Terri, nucli del patró d'assentaments dels Terraprimms.

- Nova Política Agrària Comunitària (PAC), basada en l'aplicació de mesures ambientals, els contractes globals d'explotació i la producció integrada i de qualitat, que suposa una oportunitat per reconduir l'activitat agrícola i frenar els principals processos d'homogeneïtzació del paisatge.
- L'elaboració de diversos processos mancomunats d'agendes 21 i dels plans d'acció local respectius pot contribuir a definir un seguit de mesures consensuades per a una millor preservació del paisatge.
- La creació del Consorci del Fluvià, actualment en procés, pot tenir una influència positiva en la preservació i millora dels paisatges del Fluvià.
- La previsió d'una progressió urbanística força mesurada dins l'àmbit dels turons dels Terraprimis afavoreix el manteniment d'un paisatge que preservi les seves qualitats i que romangui menys banalitzat.
- La presència de valors naturals, històrics i culturals del paisatge és un punt de partida favorable per a la consolidació del turisme rural.
- El projecte de parc fluvial de 13 ha. que s'ha previst a les ribes del Ter a l'alçada de Colomers, al llarg de 500 metres, entre la resclosa vella i el paratge del Xalet, pot impulsar la recuperació de l'entorn del riu així com l'organització d'activitats de lleure.
- L'itinerari de l'illa fluvial del Ter a Celrà, iniciativa de la ONG Acció Natura i amb el suport d'empreses i administracions públiques, és un exemple de col·laboració entre el sector públic i el sector privat en la restauració dels valors paisatgístics.



Figura 21.33: Panoràmica dels Terraprimis des del *castellum* de Sant Julià de Ramis.

## Objectius de qualitat paisatgística i proposta de mesures i accions

Els objectius de qualitat paisatgística (OQP) i la proposta de mesures (criteris) i accions que s'exposen a continuació són específics d'aquesta unitat de paisatge. Igualment, també són d'aplicació els definits per a tot l'àmbit territorial de les Comarques Gironines continguts en els capítols 13 i 14 de la present memòria (volum 1). Els poders públics i privats, així com els agents socials i la societat en general, han de vetllar pel compliment d'aquests objectius de qualitat paisatgística. El llistat de mesures (criteris) i accions són una proposta per assolir els OQP.

### Objectius de qualitat paisatgística

- 21.1. Uns nuclis que conformen el patró d'assentament dels Terraprim (Crespià, Esponellà, Vilademuls, Vilaür, Galliners, Vilafreser, Camallera, Gaüses, Llampaias, Vilavenut, Sant Marçal de Quarantella, Sant Esteve de Guialbes, Orfes, Espinavessa, Vilademí, veïnat d'en Deri, Perles, Viella, Arenys d'Empordà, Vilamarí, Paret d'Empordà i les Olives), preservats i revaloritzats, mantinguts com a referents visuals i identitaris de qualitat.
- 21.2. Un sistema d'infraestructures lineals conformat per l'AP-7, la N-II, l'eix ferroviari Portbou-Hostalric i el TAV que no generi fractures en el territori i on la seva implantació correspongui a criteris d'integració paisatgística.
- 21.3. Unes àrees especialitzades d'ús industrial, logístic, comercial, d'oci o d'altres usos terciaris, ubicades en zones visuals no preferents i dissenyades tenint en compte la integració en l'entorn.
- 21.4. Un paisatge forestal conformat principalment per alzines i pins, així com roure martinenc, preservat en els seus límits i mantingut en la seva relació amb les zones de conreu.
- 21.5. Un paisatge agroforestal preservat i ben gestionat que mantingui la diversitat d'elements que el caracteritzen i el doten d'identitat pròpia.
- 21.6. Uns paisatges fluvials del Fluvià i el Ter ben conservats i revaloritzats com a identificadors del paisatge i reforçats en el seu paper de connector paisatgístic i d'espai d'oci i gaudi social.
- 21.7. Un sistema de canals de Sant Jordi al Ter (Medinyà, Cervià de Ter, Sant Jordi Desvalls, etc.) i del Fluvià (Bàscara), així com d'infraestructures hidràuliques, recuperats, rehabilitats i valorats a partir de la seva consideració com a element estructurant dels entorns dels cursos fluvials dels Terraprim.
- 21.8. Un sistema d'itineraris i miradors que emfatitzin les panoràmiques més rellevants i permeti descobrir i interactuar amb la diversitat i els matisos dels paisatges dels Terraprim.

### Criteris i accions

#### Propostes de criteris i accions dirigits prioritàriament a la protecció

- 21.1. Garantir la preservació de la morfologia primigènia dels Terraprim representada pels relleus i ondulacions. En aquest sentit, cal evitar la desfiguració de la singularitat geomorfològica dels relleus dels Terraprim, amb construccions, infraestructures, i en general, amb barreres visuals que impedeixin o dificultin considerablement la percepció de les formes ondulades que configuren aquest paisatge.
- 21.2. Mantenir el patrimoni arquitectònic civil i paisatgístic lligat als canals i infraestructures hidràuliques dels Terraprim, tot respectant la seva continuïtat funcional i, en la mesura del possible, mantenint-los descoberts i amb un tractament paisatgístic adequat. En el cas que calguin transformacions en aquests paisatges derivades de canvis necessaris en els sistemes d'explotació, les actuacions es faran seguint les pautes pròpies dels paisatges agraris preexistents.
- 21.3. Impulsar que els POUM dels municipis d'aquesta unitat de paisatge apliquin mesures de protecció del sòl als espais d'interès natural i connector següents: plans al·luvials del riu Fluvià; Terraprim d'Empordà; riera d'Àlguema; serra de Valldevià i Ventalló i muntanya de Sant Grau; riera de la Farga; riera de la Cinyana; muntanya dels Sants Metges; plans al·luvials del riu Ter; boscos de Foixà, Pedrinyà, Vacamorta i plans de Cruïlles i Sies (veure mapa 5 de la cartografia general).
- 21.4. Impulsar la inclusió als Catàlegs de Béns del POUM de Vilademuls, o altres figures de protecció del planejament municipal, de les fileres d'arbres de l'entrada a Orfes.

#### Propostes de criteris i accions dirigits prioritàriament a la gestió

- 21.5. Considerar els àmbits fluvials dels Terraprim com a peces connectores entre la Plana de l'Empordà i la zona lacustre de Banyoles.
- 21.6. El mosaic agroforestal dels Terraprim ha de preservar el seu caràcter singular pel gran valor cultural i paisatgístic que conté.
- 21.7. Promoure el control i definició de les masses forestals per tal de reduir el risc d'incendi forestal.
- 21.8. Mantenir les estructures agrícoles existents, com a peces vertebradores del paisatge i generadores d'un ric mosaic agrícola.
- 21.9. Posar en valor els patrons agrícoles de les planes al·luvials, ocupades per hortes o conreus de fruiters, definides per l'estructura parcel·lària lineal perpendicular al curs del riu.
- 21.10. Posar en valor els meandres d'Orfes, Arenys d'Empordà i Sant Mori, en el cas del Fluvià, i el gran meandre de Colomers, en el cas del Ter. També cal fer-ho per les illes fluvials com l'illa dels Salzes, a Celrà, o de l'illa d'Avall, a Jafre; així com altres illes prou extenses són les que es formen entre Flaça i Sobrànigues.

- 21.11. Impulsar per part dels poders públics amb competències en aquesta matèria un estudi del conjunt del sistema històric de canals i infraestructures hidràuliques que avaluï el seu estat de conservació i el deteriorament progressiu en llocs on la activitat agrícola està en procés de desaparició. L'objectiu serà el de revelar la seva importància en el desenvolupament del paisatge de regadiu, minimitzar la desaparició d'aquest patrimoni històric, preservar la imatge en llocs prioritaris visualment, i mantenir la identitat d'aquests paisatges agrícoles.
- 21.12. Conservar el valor patrimonial de les carreteres històricament ben inserides al territori, com la GI-633 i GI-634 entre Cervià de Ter i Verges, la GIV-5132 entre Banyoles i Galliners, i la GI-513 entre Banyoles i Orriols, dotant-les de miradors, per tal que posin en valor els elements de més interès paisatgístic.
- 21.13. Evitar al màxim la fragmentació física, visual i social en el paisatge de les infraestructures lineals al corredor interior (AP-7, N-II, TAV), de manera que el seu creixement eviti la generació d'espais no aptes per als usos actuals.
- 21.14. Realitzar un estudi d'integració paisatgística vinculat als valors identificats en aquest catàleg, on s'avaluï l'impacte visual de les futures ampliacions en el corredor d'infraestructures format pel TAV, la N-II, l'AP-7, i la MAT, que inclogui mesures correctores i compensatòries.
- 21.15. Regular les extraccions d'àrids que afectin les lleres fluvials i garantir l'adequat tractament i restauració de les zones de la llera ja excavades a ser possible al mateix temps que es realitza l'explotació.
- 21.16. Potenciar els itineraris de descoberta dels paisatges fluvials, com la Ruta del Ter o la Ruta del Fluvià, reforçant o creant una xarxa d'equipaments d'interpretació i senyalització del patrimoni paisatgístic lligat al riu (passejos, rutes, miradors, salts d'aigua, etc.) amb especial consideració dels punts més rellevants. Generació de llocs de lleure perifèrics on es vinculin els pobles i els rius propers amb la xarxa de camins rurals.
- 21.17. Establir línies d'ajuda per a la recuperació arquitectònica d'elements lligats al riu (molins, sèquies, assuts, etc.) per tal de recuperar el seu valor social i històric. Cal incorporar-los dins les rutes i recorreguts lligats als sistemes fluvials com a elements bàsics en el desenvolupament dels paisatges actuals.
- 21.18. Establir els mecanismes de gestió necessaris per recuperar la zona humida de la presa de Colomers, degut a l'impacte que provoquen les activitats extractives que s'hi han desenvolupat. En aquest sentit, és rellevant que les administracions públiques, en especial les locals, reforcin la imatge de la presa de Colomers, a través de la difusió dels seus valors i l'adequació de mecanismes per al seu descobriment.
- 21.19. Vetllar pel compliment dels acords i compromisos de la Carta del paisatge de l'Alt Empordà. En el paisatge dels Terraprimis, són d'aplicació els següents compromisos (criteris i accions) específics i estructurants:
- 21.19.1. Desenvolupar una xarxa de rutes turístiques que connectin els paisatges del litoral amb els de l'interior i que fomenti els seus valors.

- 21.19.2. Desenvolupar i divulgar rutes literàries lligades als paisatges de l'Alt Empordà.
- 21.19.3. Dotar d'infraestructures d'interpretació del paisatge la xarxa de carrils bici als voltants dels principals cursos fluvials de la comarca.
- 21.19.4. Promoure la creació de materials didàctics per difondre el coneixement de la diversitat dels paisatges de l'Alt Empordà i els seus valors entre la població escolar i la població en general.
- 21.19.5. Crear una guia sobre els paisatges silenciosos de l'Alt Empordà.
- 21.19.6. Elaborar un programa de minimització de l'impacte de les àrees de recollida de residus en els nuclis de població i en els espais rurals.

#### Propostes de criteris i accions dirigits prioritàriament a l'ordenació

21.20. Afavorir unes fronteres nítides i de qualitat entre els espais urbans i els espais agrícoles o naturals de les perifèries evitant la ubicació d'activitats o instal·lacions no aptes en sòl agrícola per tal de preservar-ne la seva qualitat. De la mateixa manera, evitar la degradació d'aquestes fronteres creant franges de transició i límits clars, sobretot en aquells nuclis situats a peu dels eixos de comunicació principals de la unitat (A-2, GI-633, GI-623).

21.21. El desenvolupament urbà tant de rehabilitació com de nova obra ha d'evitar la desfiguració de les fites paisatgístiques dels nuclis del patró d'assentaments dels Terraprimis (Crespià, Esponellà, Vilademuls, Vilaür, Galliners, Vilafreser, Camallera, Gaüses, Llampaias, Vilavenut, Sant Marçal de Quarantella, Sant Esteve de Guialbes, Orfes, Espinavessa, Vilademí, veïnat d'en Deri, Perles, Viella, Arenys d'Empordà, Vilamarí, Parets d'Empordà, les Olives), amb construccions, infraestructures, i en general, amb barreres visuals que impedeixin o dificultin considerablement la percepció de les imatges més interessants, per causa de la seva dimensió, forma o color.

21.22. El PDUPE estableix que en cas d'haver de creuar-se el sòl rural per noves línies aèries o soterrades de transport de matèria o energia (línies elèctriques, oleoductes, gasoductes, línies telefòniques, etc), aquestes es canalitzaran i s'ordenaran conjuntament amb les existents, preveient corredors al llarg de les infraestructures de comunicació o per aquells terrenys que menys perjudiquin la qualitat ambiental i paisatgística del territori, i sempre el més allunyades possible dels espais inclosos dins del tipus de sòl de protecció especial. El traçat de noves línies, l'adequació o el trasllat de les existents requerirà la formulació de pla especial en el que es determini la seva necessitat, les alternatives de traçat amb la determinació del de menor impacte i les mesures correctores dels impactes ambientals negatius que s'hi puguin produir.

21.23. Garantir un tractament acurat dels creixements urbanístics en les zones i nuclis de poblament disseminat presents als Terraprimis per tal que aquests mantinguin el seu paisatge agroforestal articulat per masies.

21.24. Considerar la presència dels rius, Fluvià i Ter, com a factors determinants de l'ordenació municipal, en el sentit de justificar espais de transició de qualitat entre el front edificat i la ribera. En aquest espai de transició es localitzaran de manera preferent els sòls de cessió per a espais lliures, i es garantirà que el

nou conjunt permeti la visibilitat entre el nucli urbà i el front d'aigua.

21.25. Restaurar els àmbits de vegetació de ribera degradats, que flanqueja els marges amb espècies com àlbers, freixes, verns, pollancre, salzes de diferents tipus, etc.

21.26. Garantir que la construcció de noves infraestructures viàries i ferroviàries deixi els passos necessaris per tal d'evitar la fragmentació física i social dels itineraris recollits en aquest Catàleg i en especial del sender de gran recorregut GR-1.

21.27. Prioritzar les actuacions encaminades a plantar, recuperar o mantenir fileres arbrades associades a infraestructures lineals de comunicació. En aquests casos, caldrà un estudi de visibilitats des de les vies arbrades, que permeti garantir la seguretat dels conductors a partir de la seva visualització adequada sobretot en revolts i interseccions.

21.28. Per la seva vàlua paisatgística, els desenvolupaments urbans ja previstos en el planejament tindran un tractament específic en els municipis amb la presència de sistema històric de canals i infraestructures de l'aigua. En aquests casos, les possibles noves extensions s'incardinaran en les estructures preexistents de manera harmònica, respectant-ne la singularitat i/o les integraran com un element de vertebració de l'estructura urbana i el sistema d'espais lliures.

21.29. Retirar les línies elèctriques fora de servei o que quedaran obsoletes a mig termini amb la construcció de la línia de molt alta tensió (MAT), com la línia Juià-Santa Llogaia d'Àlguema.

21.30. Vetllar per una xarxa de vies secundàries de menor trànsit rodat per a la contemplació del paisatge conformat pels itineraris de Medinyà-Jafre, Orriols-Vilopriu-Bàscara, i Sant Esteve de Guialbes-Esponellà. Es tracta de crear una xarxa de carreteres escèniques, mantingudes amb les característiques i dimensions històriques i dotades de miradors, per tal que posin en valor els elements de més interès paisatgístics.

21.31. Promoure una xarxa d'itineraris paisatgístics i de miradors accessibles a peu o amb vehicles, on la percepció i interacció amb el paisatge és més àmplia i suggerent. Aquesta xarxa, que comprèn miradors i camins existents, i d'altres a consolidar, hauria de rebre, allà on correspongui, les actuacions necessàries de condicionament, senyalització, manteniment i difusió per tal de potenciar la funció de facilitar la percepció dels valors del paisatge i el coneixement del territori. Són els miradors de puig Castellar de Fontcoberta, puig de Valldevià, puig Segalar; i els itineraris paisatgístics a peu o en bicicleta GR-1, GR-210 o Ruta del Ter, Pujals dels Pagesos- Vilavenut - Esponellà, Vilafreder - Ollers, Bàscara - Ventalló; i els motoritzats AP-7, eix ferroviari Portbou - Hostalric, Llançà - Ribes de Freser, Medinyà - Jafre, Orriols - Vilopriu - Bàscara, Sant Esteve de Guialbes - Esponellà (veure mapa 21.2, al final de la fitxa). Integrar el conjunt de miradors i itineraris al Pla territorial parcial de les Comarques Gironines.

