

Salines-l'Albera


COMARCA :	Alt Empordà	
SUPERFÍCIE:	17.579 ha	
MUNICIPIS:	La unitat inclou, parcial o íntegrament, els següents municipis: Agullana, Albanyà, Cantallops, Darnius, Espolla, la Jonquera, la Vajol, Maçanet de Cabrenys, Rabós, Sant Climent Sescebes, Sant Llorenç de la Muga	



Figura 20.1: Imatge del sector central de les serres de les Salines i l'Albera, amb el roc de Frausa al centre.

Trets distintius

- Les serres de les Salines i l'Albera, fons escènics visibles des de qualsevol punt de l'Alt Empordà.
- La xarxa hidrogràfica formada per molts rius, rieres i torrents que neixen a les capçaleres de les serres i tributen a la Muga.
- Boscos d'alzina i d'alzina surera, que dominen el paisatge de la part baixa de les serres.
- Els boscos caducifolis, els matollars i els prats de pastura constitueixen la principal coberta dels nivells més elevats.
- Baix desenvolupament de l'agricultura, essent els conreus de secà i l'olivera els més remarcables.
- El poble de Maçanet de Cabrenys, de trama medieval, és l'únic que ha experimentat un creixement destacable.
- El coll del Pertús, caracteritzat per les dinàmiques relacionades amb les infraestructures de transports.

Principals valors en el paisatge

- Espais d'interès natural del massís de Les Salines i del massís de l'Albera.
- Els frondosos boscos de suros i alzines.
- El salt d'aigua del Fitó.
- Els monuments megalítics i els castells medievals.
- Els santuaris de la Mare de Déu de les Salines, Sant Martí de la Font del Vidre, Santa Maria de Panissars, Sant Pere del Pla de l'Arca, Santa Llúcia i Santa Maria de Requesens.
- El valor simbòlic del Coll de Manrella, de gran significat pel catalanisme.
- Els fons escènics de les carenes dels massissos de les Salines i l'Albera, on hi destaquen cims com el puig Neulós, el roc de Frausa i el puig de les Salines.



Figura 20.2: Carena de la serra de l'Albera.



Figura 20.3: Boscos de la part baixa de la serra de les Salines.



Figura 20.4: El fort de Bellaguarda, al Pertús, presideix el paisatge fronterer.



Figura 20.5: El puig Neulós amb el monument piramidal de pedra al seu cim.

480000

490000

500000

UNITAT DE PAISATGE
Salines-l'Albera

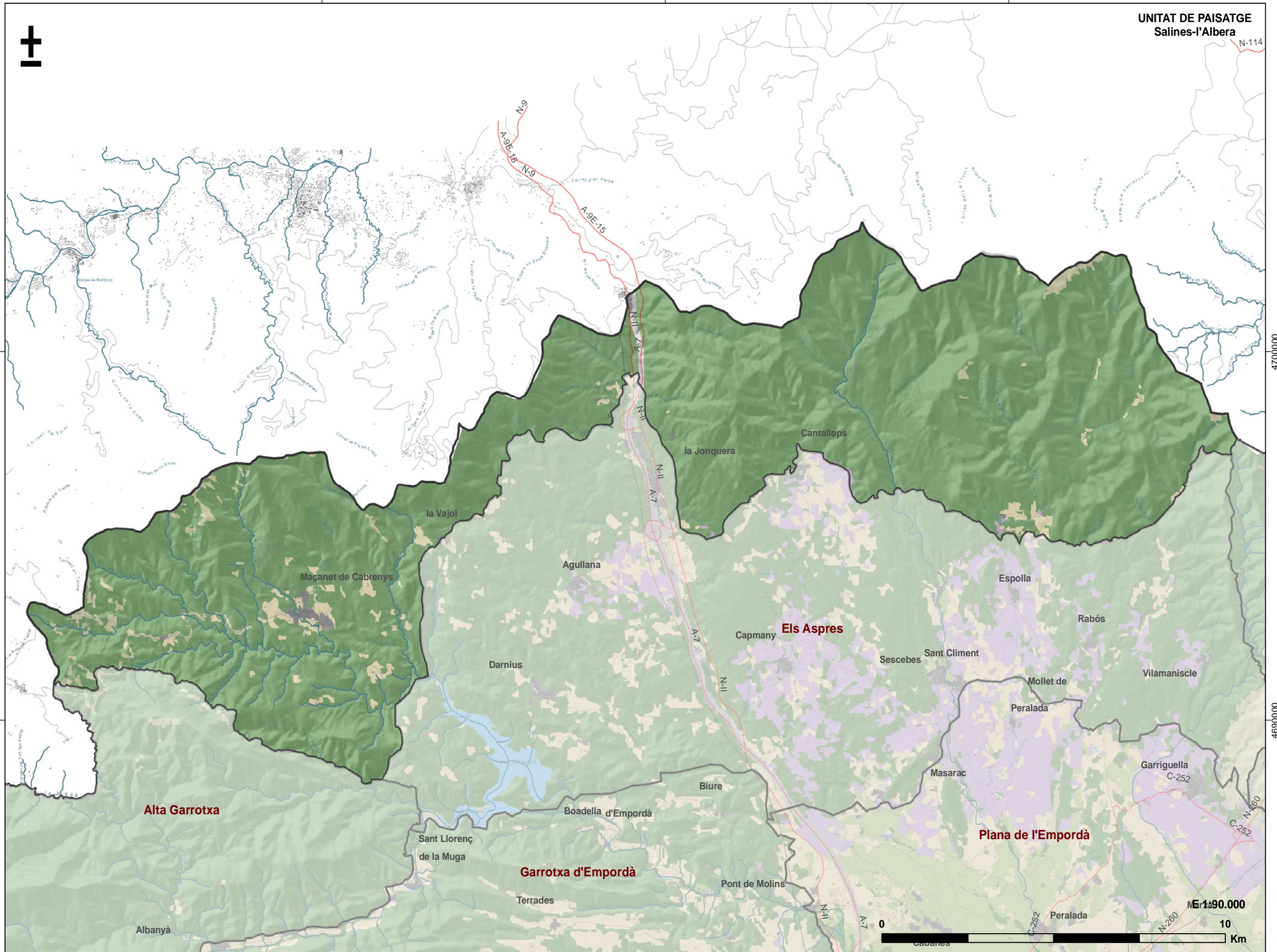


4700000

4700000

4690000

4690000



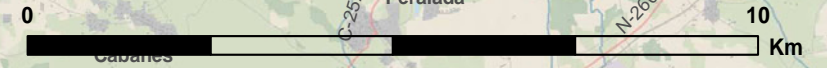
Alta Garrotxa

Garrotxa d'Empordà

Plana de l'Empordà

Els Aspres

1:90.000



480000

490000

500000

Elements naturals que constitueixen el paisatge

Les serres de les Salines i l'Albera constitueixen l'extrem més oriental de la serralada pirinenca, que continua encara fins a la serra de la Balmeta i la costa de la Marenda, però ja amb altituds sensiblement menors. Integrades per diverses serralades, serres i massissos, el conjunt format per les Salines i l'Albera separa les comarques, avui franceses, del Roselló i l'Alt Vallespir de la plana empordanesa. Ambdues serres, però principalment les Alberes constitueixen un fons escènic i molt visible des de qualsevol punt de l'Alt Empordà.

El relleu s'estructura en dos sectors: el massís de les Salines a ponent i l'Albera, a llevant. El coll del Pertús, per on transcorren les principals infraestructures que comuniquen Girona i França, separa les dues serres. Les altituds oscil·len entre poc més d'un centenar de metres en els relleus perifèrics i els 1.443 m que s'assoleixen en el roc de Frausa, el cim més elevat i situat a la serra de les Salines. La carena que fa de frontera amb França supera, excepte en alguns colls, els 800 m d'altitud. Al roc de Frausa ja esmentat el segueixen el cim de les Salines (1.334 m) i des d'aquí i cap a llevant les altituds van decreixent de manera que ja al sector de l'Albera, únicament tres puigs superen els mil metres: el puig Neulós (1.257 m), el puig de Padrets (1.167 m) i el roc dels Tres Termes (1.128 m).

Pel que fa als materials geològics, a les Salines predominen les roques plutòniques, granodiorites principalment, encara que als nivells culminants del roc de Frausa apareixen roques metamòrfiques com esquistos i gneis. En el sector de l'Albera, diferents tipus de roques granítiques constitueixen el relleu del sector occidental, mentre que a



Figura 20.6: Aspecte hivernal del cim del puig Neulós.



Figura 20.7: Imatge d'una fageda del vessant nord de l'Albera.

partir del puig Neulós i fins a l'extrem oriental de la unitat, els granits són substituïts per esquistos i pissarres. Destaquen algunes faixes de cornubianites que ressegueixen el curs alt del riu Anyet, en un sector de contacte entre el batòlit granític i els materials sedimentaris.

La xarxa hidrogràfica inclou un bon nombre de capçaleres de rius i rieres tributaris de la Muga, la major part dels quals formen part de la conca del riu Llobregat d'Empordà. Els cursos fluvials més importants són el riu d'Arnera, el Llobregat d'Empordà i l'Orlina.

La situació de la cadena muntanyosa, oberta als vents humits de llevant procedents del mar Mediterrani, juntament amb les variacions altitudinals i els topoclimes que apareixen degut als contrastos d'insolació i humitat que es produeix entre els solells i les obagues, introdueix una variabilitat climàtica que es reflecteix amb l'aparició de diversos estats de vegetació, els quals són més marcats en el vessant nord de la serralada.

Cal destacar la presència freqüent, fins i tot a l'estiu, de boires de condensació produïdes pel refredament de l'aire ascendent, sobretot al sector de l'Albera i a l'entorn dels 1000-1200 m d'altitud, un fenomen que explica la localització de les fagedes en aquest nivell altitudinal, ja que és un tipus de bosc que necessita un elevat nivell d'humitat atmosfèrica per a mantenir-se.

Pel que fa als estats de vegetació, la part més baixa de les serres està colonitzada pels boscos de suros i alzines (*Quercetum ilicis*). La intensa i secular activitat humana ha comportat en alguns casos una profunda alteració dels boscos originals transformant-los esporàdicament en brolles d'estepes i brucs. A partir dels 600 m d'altitud dominen els boscos caducifolis, especialment les rouredes de roure martinenc (*Quercus humilis*), que s'alternen amb altres espècies de presència més esporàdica: l'auró negre (*Acer monspessulanum*), l'auró

blanc (*Acer campestre*), el freixe de fulla gran (*Fraxinus excelsior*), el cirerer (*Prunus avium*), etc. L'aprofitament econòmic més interessant del castanyer en el passat ha provocat la desaparició d'algunes rouredes, substituïdes per perxades de castanyers (*Castanea sativa*).

L'estatge superior, entre els 800 i els 1.200 m, correspon al domini de les fagedes (*Fagus sylvatica*) amb un sotabosc on hi apareix el grèvol (*Ilex aquifolium*). En el vessant sud les fagedes ocupen poca extensió i estan molt fragmentades. En els vessants orientats al nord forma boscos molt extensos que poden arribar fins la línia de carena quan la tramuntana no n'impedeix el seu desenvolupament. La destrucció d'aquests boscos ha permès també la presència de les landes de bruguerola (*Calluna vulgaris*) que, alternant-se amb els prats acidòfils, ocupen els indrets més alts i rocallosos. Allà on la pastura ha estat més intensa hi apareixen diversos pradells d'herbes anuals. L'abandó dels aprofitaments ramaders a les pastures culminals comporta un augment dels matollars i les landes. Un substrat pedregós i altament exposat a la tramuntana acostuma a dificultar la formació de boscos en aquests ambients.

La naturalesa carbonatada dels materials i la major influència de la tramuntana a l'extrem sud-est de la unitat fan que aquest sector sigui més sec. Això ha generat una major influència de la vegetació de caràcter mediterrani. A les zones més altes del sector oest de les Salines apareixen diverses repoblacions de coníferes fruit de replantacions destinades a fixar els sòls situats a les zones de major pendent.

La transició entre l'ambient mediterrani i el pirinenc dona lloc a una important varietat florística amb presència d'espècies endèmiques dels



Figura 20.8: Fagedes i prats en el vessant nord de l'Albera.

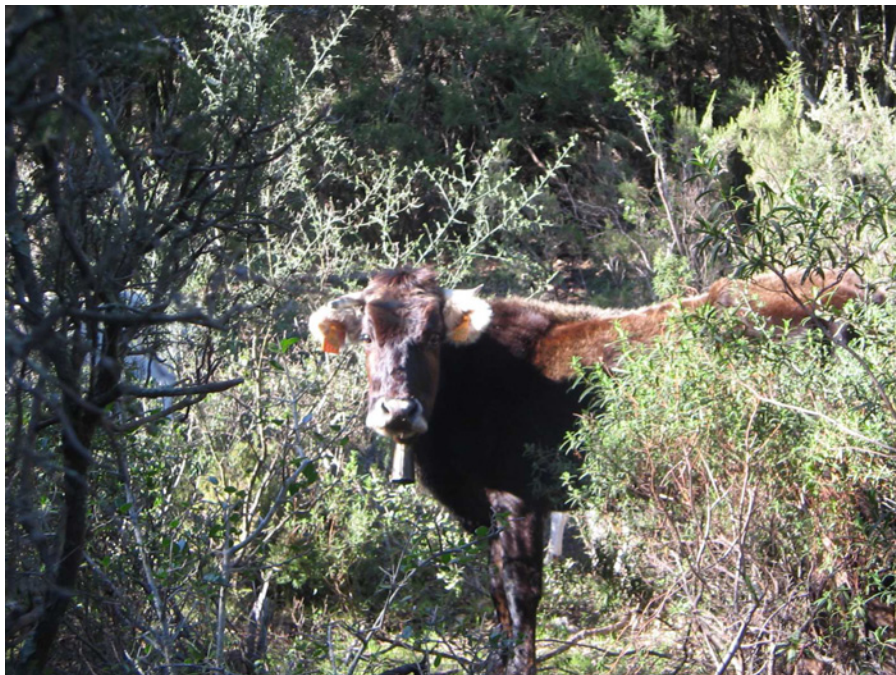


Figura 20.9: Vaca de l'Albera.

Pirineus orientals, rares o pròpies d'ambients centreeuropeus. L'avet (*Avies alba*), el neret (*Rhododendron ferrugineum*) o la genciana (*Centaurium erythraea*) tenen en aquesta unitat el límit oriental de la seva distribució a Catalunya.

Faunísticament, les serres de les Salines i l'Albera hostatgen una important varietat i riquesa d'espècies pròpies d'ambients forestals. Cal destacar les aus forestals i rupícoles, com l'àguila daurada (*Aquila chrysaetos*) o el duc (*Bubo bubo*). És així mateix l'únic espai on s'ha pogut documentar la presència del picot garser petit (*Dendrocopus minor*). Hi ha també diverses espècies de mamífers, com el gat salvatge (*Felis silvestris*), la geneta (*Genetta genetta*), la mostela (*Mustela nivalis*) o el teixó (*Meles meles*), a banda del tant abundant senglar (*Sus scrofa*). La presència del mufló (*Ovis orientalis*) és molt més esporàdica. La fauna herpetològica és d'un interès extraordinari i destaca la presència de l'escurçó pirinenc (*Vipera aspis*), la granota roja (*Rana temporaria*), el lluert (*Lacerta bilineata*), la serp verda i groga (*Coluber viridiflavus*) o la serp d'esculapi (*Elaphe longissima*). El tritó pirinenc (*Calotriton asper*) té a les Salines la població més oriental dels Pirineus. La tortuga mediterrània (*Testudo hermanni*) és l'espècie més carismàtica de la zona de l'Albera. Troba en aquest massís l'últim refugi de tota la península ibèrica. Pel que fa als animals domèstics, cal destacar la presència d'algun ramat de vaques de l'Albera, una raça que és molt útil per a la gestió dels boscos mediterranis, ajudant a reduir el risc d'incendis, ja que s'alimenta d'espècies arbustives com el bruc (*Erica sp.*) o el garric (*Quercus coccifera*). Actualment aquesta raça està en perill d'extinció.

Evolució històrica del paisatge

Els diferents jaciments arqueològics testimonien una ocupació humana molt remota, que arrenca ja en el Paleolític com ho mostra per exemple el menhir de la Pedra Dreta de Maçanet de Cabrenys. No és però fins el segle IX que es forma el primer nucli urbà estable, una petita colònia agrícola a la vall també de Maçanet de Cabrenys.

En el període medieval es van bastir diferents castells i fortaleses que segons la seva ubicació en un o altre sector de les serres pirinenques depenien de diferents comtats. Així el castell de Cabrera, edificat al nord-oest de Maçanet de Cabrenys i vora la carena pirinenca, estava regit per petits senyors feudals que depenien del comtat de Besalú. El castell de Requesens, en canvi, situat en una posició geogràfica més a llevant, va dependre del comtat de Rosselló fins el segle XII quan va passar a mans dels comtes d'Empúries. El castell de Rocabertí, en el terme de la Jonquera, controlava el pas pels colls pirinencs de la serra de l'Albera més propers i estava sota la jurisdicció dels senyors de Peralada.

Però no és fins el segle XVIII que l'àrea no va experimentar un creixement demogràfic i urbanístic moderat, lligat a la indústria del suro i a l'activitat silvícola i ramadera.

L'evolució històrica recent del paisatge ha anat íntimament lligada a les principals tendències que han caracteritzat els espais rurals de la muntanya mediterrània dels darrers 50 anys: pèrdua d'espai agrícola i de l'entramat agrosilvopastoral, èxode rural i abandonament del poblament disseminat.

El relleu abrupte i trencat ha propiciat que el mantell forestal sempre hagi estat important i l'agricultura un recurs econòmic residual, al contrari del que es dona a la plana empordanesa. En aquest sentit, el canvi important en el paisatge ha residit en l'abandó de l'aprofitament forestal que ha comportat una recuperació del bosc, el qual ha guanyat biomassa i densitat arbòria.

Les pastures han experimentat un retrocés acusat, que ha derivat en un augment de la superfície ocupada pels matollars i les landes. Aquest aspecte ha comportat una certa homogeneïtzació i empobriment paisatgístic, únicament trencat per els canvis cromàtics que el canvi d'estacions provoca en els boscos de fulla caduca.

L'evolució del paisatge ha anat principalment lligada als canvis de la superfície ocupada pels boscos, els conreus i les pastures. Les serres de les Salines i les Alberes no engloben importants nuclis de població, i els pocs existents s'han concentrat tradicionalment a la vall de Maçanet de Cabrenys i al veïnat de Tapis. La resta de poblament es distribueix

en diversos masos, molts dels quals es troben actualment deshabitats, i a Requesens, un petit nucli de poblament ocupat de forma no permanent al llarg de l'any.

En els darrers cinquanta anys el turisme ha irromput amb força. El nucli de Maçanet ha passat d'una economia lligada al món agroforestal a una de vinculada als serveis i a la construcció de segones residències, degut a la importància d'aquest poble com a centre d'estiueig. La consolidació del sector turístic i la frenada experimentada en el progressiu despoblament ha generat alguns canvis en el paisatge, com la consolidació de la urbanització de Can Muntada, a Maçanet de Cabrenys.

La localització de la Jonquera immediata a la frontera amb França és responsable en bona part de l'evolució històrica del seu paisatge. El paisatge urbà de la Jonquera respon al model clàssic de la carretera-aparador, amb les edificacions arrencades a banda i banda de l'antic camí francès medieval i modern que segueix el traçat de l'antiga via romana.

Els incendis forestals han estat històricament un dels principals agents en el modelat del paisatge. En la història recent de la unitat fou especialment important el que es produí l'any 1986, que afectà tota la zona central i meridional de la unitat. Els efectes d'aquest incendi són encara visibles en algunes comunitats vegetals, que encara no han assolit els estadis de maduresa anteriors al fenomen.



Figura 20.10: El castell de Requesens, amb el puig Neulós al fons.

Paisatge actual

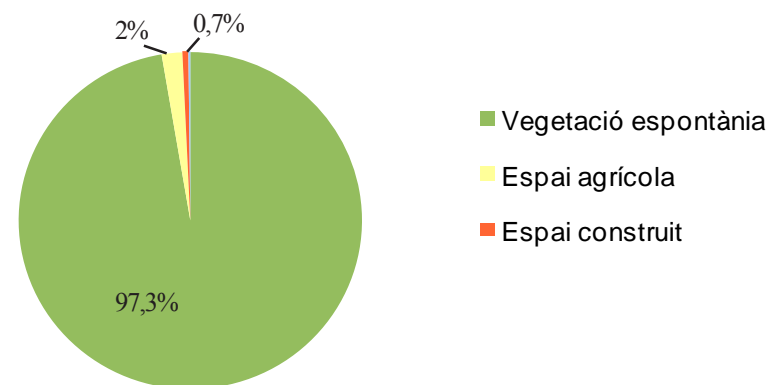
El mosaic paisatgístic està format per una combinació de cobertes del sòl, on hi dominen els boscos, els matollars i les pastures. La seva disposició respon a les principals característiques orogràfiques i climàtiques. Hi ha un predomini del bosc escleròfil a les parts baixes i dels boscos caducifolis en els nivells intermedis, mentre que els prats prenen importància a les zones culminals, on comparteixen l'espai amb els afloraments rocosos i les àrees de roquissar. L'escassa superfície ocupada pels conreus confirma l'important caràcter forestal actual del paisatge. Els camps es concentren bàsicament a la vall de Maçanet i acostumen a ser de petita dimensió. Es tracta bàsicament de conreus de cereals de secà, tot i que també apareix algun oliverar.

Les principals masses forestals es troben dominades per alzines i suros, tot i que a mesura que es guanya altitud i l'orientació dels vessants és cap a nord, el recobriment dels caducifolis, bàsicament faigs i roures, es fa més important. En determinades zones, sobretot al sector septentrional de la vall de Maçanet, apareixen castanyedes les quals arriben a ocupar vessants enters. Tot i que el percentatge d'aciculifolis és baix, cal esmentar que les pinedes són importants en el sector sud de la vall de Maçanet. Es tracta de pinedes de pi roig, tot i que també hi ha determinades clapes de pinassa, i alguna plantació de pi insigne.

Allà on la pressió humana ha estat més intensa els matollars ocupen importants extensions. Aquest és el cas del sector situat a llevant de la unitat, on els repetits incendis s'han deixat notar i la presència de camps abandonats és fa present en el paisatge. La comunitat dominant és la brolla silicícola d'estepes i brucs, d'afinitat mediterrània, la qual és



Figura 20.11: Els conreus i els prats i pastures ocupen una superfície molt escassa en el paisatge de les Salines i l'Albera.



Grans usos i cobertes del sòl.
 Font: Elaboració pròpia a partir de la cartografia d'usos i cobertes del sòl (ICC)

substituïda a les zones culminants, per exemple, entre el Roc de Frausa i el Puig del Torn, per landes de gòdua (*Sarothamnus scoparius*), de caràcter montà. Els prats i pastures, cada cop més escassos, se situen bàsicament a la zona més alta del Puig Neulós i el Puig de la Guardia.

Als voltants dels nuclis de la Vajol i Maçanet es deixa notar la presència d'algun prat de dalla, on predomina la gaudinia (*Gaudinia fragilis*). La resta de cobertes del sòl presenta un percentatge de recobriment molt baix. Entre totes elles destaquen els nuclis urbans de Maçanet de Cabrenys i Tapis.

El poblament s'articula a partir del nucli de Maçanet de Cabrenys, que concentra la major part de població amb poc més de 700 habitants. Es veu complementat per un conjunt d'assentaments dispersos així com pels veïnats de Tapis, l'Oliveda, Requesens i els Vilars. Es tracta de nuclis que conserven encara bona part de la seva fisonomia i trama urbana tradicional, d'origen medieval, si bé Maçanet de Cabrenys és l'únic que ha patit un creixement important, com ho demostren les urbanitzacions de can Muntada, Racó del Pirineu, la Caravana, la Casanova i la Font del Coll.

L'estructura viària principal s'estructura a partir de les diverses carreteres que es dirigeixen a França a través dels passos fronterers. La carretera GI-503 que creua pel coll de Costoja; la GI-505 pel coll de Manrella, i l'AP-7 i la N-II pel coll del Pertús, són els eixos viaris principals, ja que també comuniquen entre ells mateixos els diferents nuclis de població. Completa aquesta xarxa viària un seguit de camins rurals i pistes forestals que enllacen el poblament disseminat amb els eixos viaris principals, sense oblidar els camins i les rutes utilitzades per a la transhumància i els diversos senders de caire excursionista.

Hi ha, a més, diverses pistes forestals asfaltades que el cap de setmana o en períodes concrets de l'any suporten un important volum de trànsit, com la carretera del santuari de la Mare de Déu de les Salines, la carretera del coll de Banyuls o la del castell de Requesens. Aquestes vies permeten obtenir unes immillorables panoràmiques del paisatge

ja que permeten accedir als punts més elevats de la zona.

Finalment, cal també tenir en compte que el coll del Pertús és l'indret per on passen les principals vies de comunicació amb França, com per exemple el Tren d'Alta Velocitat (TAV), l'autopista AP-7, la N-II que es veurà desdoblada en A-2, i el traçat de la línia de molt alta tensió (MAT) que estarà interconnectada amb la xarxa francesa.

Expressió artística del paisatge

Les manifestacions artístiques que el paisatge de les Salines i l'Albera ha inspirat al llarg del temps estan íntimament relacionades amb el caràcter muntanyós i forestal de l'àrea, o també amb la seva condició d'espai de frontera. En aquest sentit, Carles Fages de Climent, en els seus poemes agrupats sota el títol *El Somni de Cap de Creus* (2003) parla dels contrabandistes i de la importància d'aquesta activitat en una època concreta. Al seu torn, Albert Serrano Delclòs al poema «La Filla casada a França», descriu el trànsit per la serralada de Maçanet de Cabrenys, camí cap el Rosselló.

Les descripcions paisatgístiques escrites en obres que tracten conflictes armats, ja sigui pertanyents a l'edat mitjana com les guerres entre l'imperi Carolingi i els sarraïns, o més modernes com les mantingudes amb França i que van donar lloc al tractat dels Pirineus, són força nombroses. Entre totes elles cal esmentar les descripcions del coll del Panissar fetes per Pere Palol Poch, a les obres: *Girona per Aragó* i *Panissars*, on explica la derrota de l'exèrcit francès de Felip III, l'Ardit, l'1 d'octubre de 1285. També els paratges de la serra de les Salines són descrits per autors com Francesc d'Assís, Jacint Verdaguer i Pere Coromines. Aquest darrer relaciona el paisatge de les Salines i les batalles de Roland, tot fent ús de la ironia:

«Allargant-se devers les terres de ponent, veig les Salines amb la seva cresteria de roques i penso amb la barra de Roland, que els homes de Maçanet fan servir de farola d'ençà que va apagar-se la flama d'una tradició heroica.» (Coromines)

Altres autors destacats són Tomàs Garcés Miravet on a «Impromptu dels ocells» escriu sobre el paisatge de Maçanet de Cabrenys. Joan Tocabens, escriptor i poeta del Pertús, és autor de diverses obres sobre històries i contes inspirats en el paisatge de l'Albera, com per exemple: *El gat fagi i altres històries de l'Albera*, *El castell de l'esparver*, *Quan sagna el Llobregat*, o el recull de poemes *Cosmos i caos*, inspirats en el paisatge, la llum i la tramuntana tant característics d'aquesta zona.

L'excursionisme ha estat també una activitat molt important i hi ha una extensa i variada literatura vinculada. Carles Bosch de la Trinxeria descrigué el món dels pobles i masies, els camps i les muntanyes, els pagesos, els pastors i els bosquetaires, en unes obres emmarcades dins el moviment de la Renaixença i més endavant en les tendències

modernistes. Obres com *Records d'un excursionista* (Bosch de la Trinxeria, 1983), *L'Hereu Noradell* (Bosch de la Trinxeria, 1986), i *Records de la darrera carlinada* (Vayreda, 1950), en són bons exemples.

Altres obres importants on es fa referència al paisatge de les Salines i l'Albera i les seves característiques són, per una banda, *El Castell de Requesens* (1993), de Ferran del Campo on es descriu tant el castell com també el seu entorn, i per l'altra, el poema de Maria Àngels Anglada «Tardor a Requesens», on escriu:

«Les muntanyes clapades de fràgils ors, de porpres sumptuoses. Clares veus dels infants —la Laura, l'Adrià— damunt del clavicèmbal de l'aigua transparent entre els esqueis i l'ombra de fecunds castanyers. Ja ho sé que és una treva, que els dits llargs de l'hivern tornaran cendra grisa les fulles dels aurons que trepitja el senglar. Però ara cacem l'instant, quan el sol del migdia encén el brancam d'or, i escalfa les petites mans que es clouen felices damunt castanyes tendres i esguards adults que es clouen sobre el tendre record.» (Anglada, 1996)

El treball de divulgació històrica d'Assumpta Montellà *El setè camió* (2008) descriu l'entorn paisatgístic i les peripècies del tresor republicà en el pas de la frontera entre Espanya i França durant els darrers dies de la Guerra Civil, temàtica aquesta que ha estat àmpliament tractada en un espai transfronterer com són les serres de les Salines i l'Albera.

Igualment, les actes del Col·loqui Internacional l'Albera i el Patrimoni en l'Espai Transfronterer de l'any 2005, amb un capítol dedicat exclusivament a la relació entre paisatge i literatura, són un bon recull de l'expressió literària sobre el paisatge.

Pel que fa a les arts plàstiques, la vila de Maçanet de Cabrenys, el castell de Requesens i el coll de Panissars han estat els elements paisatgístics que més han inspirat els artistes de la pintura junt amb el santuari de les Salines, el nucli de Tapis i els paisatges forestals, sobretot en les èpoques tardorenques.

El llibre de fotografies *l'Empordà íntim* (2005) de Quim Giró plasma l'essència rural de la zona de les Salines. Per altra banda, el castell de Requesens ha estat utilitzat com a localització de diverses escenes de la pel·lícula *El Caballero del Dragón* (1985) de Fernando Colomo.

Valors en el paisatge

Els principals **valors naturals i ecològics** de les serres de les Salines i l'Albera depenen de la bona conservació del paisatge i dels ecosistemes. Cal tenir especialment present que les Salines i l'Albera constitueixen el límit oriental dels Pirineus; un espai de transició on els ambients propis de la muntanya mitjana entren en contacte amb els hàbitats propis del paisatge mediterrani.

Les serres conserven una bona representació de suredes, rouredes acidòfiles i landes de bruguerola (*Calluna vulgaris*). Florísticament, l'espai constitueix el límit de distribució oriental dels Pirineus per a diverses espècies centroeuropees i també oròfiles, algunes d'elles molt rares a Catalunya. Entre aquestes cal esmentar les dels d'ambients alpins o subalpins, com l'abet (*Abies alba*), el neret (*Rhododendron forrugineum*), el pi negre (*Pinus mugo*) i la genciana (*Centaurea erythraea*). També hi ha espècies pròpies d'ambients eurosiberians, com el saüc racemós (*Sambucus racemosa*), el veladre (*Veratrum album*), el marcòlic (*Lilium martagon*) i la primula (*Primula veris*) o de tendència atlàntica amb la presència de la falguera reial (*Osmunda regalis*). A les landes culminals de bruguerola i viola canina (*Viola canina*).



Figura 20.13: Dibuix interpretatiu del paisatge de l'Albera pel conte *El retorn de la tortuga*, Centre de Reproducció de Tortugues de l'Albera, dibuix original de Toni Llobet.



Figura 20.14: Fageda situada a prop del coll de l'Estaca.

na) de la zona de l'Albera, és freqüent també trobar-hi espècies d'excel·lent interès com la lúzula (*Luzula campestris*), l'alquemil·la saxàtil (*Alchemilla saxatilis*), el clavell (*Dianthus pungens*) o l'antènaria carpàtica (*Antennaria dioica*).

La varietat i bon estat de conservació faunística i florística han motivat la inclusió d'una extensa zona de les Salines – Albera en el pla d'espais d'interès natural (PEIN), formada per dos espais: el massís de les Salines i el massís de l'Albera. D'aquest últim, en una part s'hi ha desenvolupat la figura d'especial protecció de paratge natural d'interès nacional de l'Albera. Tanmateix la darrera proposta de Xarxa Natura 2000 ha ampliat la superfície protegida d'aquests dos massissos per la zona de la Jonquera i de Sant Julià del Tort, alhora que també s'ha inclòs el torrent de la Guilla. Destaquen, també, nombrosos rius i rieres, com els rius Arnera, Llobregat d'Empordà i l'Orlina, i els estanys de la Jonquera, un altre entorn amb valor natural i ecològic.

A banda de tots aquests espais protegits o inventariats, cal destacar altres espais d'interès natural i connector definits en el Catàleg d'espais d'interès natural i paisatgístic de les Comarques Gironines elaborat i editat per la Diputació de Girona l'any 2009. Aquests espais són: Garrotxa d'Empordà (sector septentrional); capçalera del riu Llobregat i Sant Julià dels Torts; i aspres de l'Albera.

El principal **valor estètic** del paisatge de les Salines - l'Albera rau en el fet de tractar-se d'una zona de muntanya de boscos frondosos i variats. El perfil de les muntanyes esdevenen uns fons escènics que s'observen des de bona part de la plana altempordanesa i on en destaquen alguns

cims de gran valor identitari per a la població, com el roc de Frausa, el puig de les Salines i el puig Neulós. Aquestes carenes, també destaquen pel contrast que hi ha entre els diferents tipus de vegetació, principalment entre fagedes, boscos d'alzines i prats de pastures, i els espais de roca nua, aquests últims situats majoritàriament a la zona de les Salines.

Per altra banda, a les proximitats de Maçanet de Cabrenys, l'absència de planes obliga a escalar la muntanya per establir-hi els camps de conreu, que queden emmarcats per una matriu forestal. Aquesta estructura estèticament singular, també es localitza a altres indrets muntanyosos, com a la veïna unitat de l'Alta Garrotxa. En aquest mateix nucli de Maçanet, també cal destacar el valor estètic de les fileres d'arbres que encara es conserven i que històricament han emmarcat l'entrada al poble.

Altres valors estètics més específics són els que van directament relacionats amb l'aigua. Destaquen especialment la resclosa de Requesens, els diferents gorgs de la riera d'Anyet i el salt d'aigua del Fitó.

Els **valors històrics** del paisatge de les Salines-l'Albera són molt variats i responen tant a les diferents cultures presents a l'àrea al llarg de la història com al conjunt de les activitats tradicionals d'aprofitament dels recursos del medi que històricament s'han portat a terme en aquestes serres pirinenques.

Els monuments megalítics com el dolmen del Solà d'en Gibert o el del coll de Medàs, formen part d'un important conjunt prehistòric present a



Figura 20.15: Vista de l'ermita de Sant Martí de Baussitges.



Figura 20.16: Antiga torre del pas fronterer en el camí del fort de la Bellaguarda.

la zona de l'Albera. També es conserven trams de l'antiga Via Augusta, el principal eix de comunicacions entre l'antiga Roma i la Península Ibèrica.

A l'edat mitjana els comtats de Besalú, Rosselló i Empúries es van disputar el control del territori de les Salines i l'Albera, d'un alt valor estratègic per la seva posició de frontera, amb els colls de pas obligat en els desplaçaments entre les planes del Rosselló i de l'Empordà. La construcció de fortaleses i castells com els de Rocabertí, Cabrera, Canadal i Requesens mostren l'interès que hi havia per assolir un control del territori. Dels tres primers solament en resten escassos vestigis mentre que el de Requesens fou profundament reformat a finals del segle XIX. La inclusió d'elements anacrònics i neomedievals redueix el seu interès patrimonial i cultural, encara que n'ha augmentat l'espectacularitat i l'efectisme. El castell consta d'un important jardí, també originari del segle XIX, on s'hi barregen espècies vegetals autòctones amb d'altres procedents de regions remotes. Antigament, els figuerencs hi realitzaven una romeria per tal de demanar que la tramuntana els purifiqués. La torre de vigilància de Carmanxel bastida el segle XVIII i la del Serrat de la Plaça, ambdues a la Jonquera, són una mostra de l'interès estratègic de la zona.

Les pràctiques relacionades amb el contraban i el pas clandestí de la frontera han propiciat el sorgiment d'elements amb valors relacionats amb fets històrics que hi van tenir lloc. En aquest sentit, aquesta unitat acumula nombrosos passos fronterers, com el coll de Manrella, el de Panissars, el pla de l'Arca, el coll de la Maçana i el coll de Banyuls.

La construcció de feixes en els vessants de les muntanyes i de parets de pedra, disposades tant per contenir l'erosió com per augmentar la



Figura 20.17: Barraca de pedra seca en els prats del coll de l'Estaca.

superfície de conreu aprofitable, i les barraques de pedra seca per aixopugar els pagesos i pastors, són un llegat de les activitats tradicionals portades a terme en aquestes muntanyes.

Tres pous de glaç, a Requesens, al puig Neulós i a la plaça de Maçanet de Cabrenys completen els elements del paisatge amb important valor històric. A l'esmentada plaça es dreça l'anomenada maça d'en Rotllan, vara de ferro d'uns 5 m d'alçada plantada l'any 1834, llançada segons la llegenda per aquest heroi des de Ceret o des del castell de Cabrera per determinar on havia d'ubicar-se el poble.

Relacionat amb els **valors productius**, cal destacar el sistema de prats i pastures, actualment en retrocés, ha estat tradicionalment aprofitat per a la pastura de la ramaderia. La vaca fagina o de l'Albera s'està tot l'any al massís, fent només una petita transhumància entre les parts més baixes i la carena, on es concentren els prats de pastura estival. El seu baix rendiment per a la producció de carn o llet ha provocat, però, la seva pràctica desaparició. Avui en dia només en resta un ramat a la finca de Baussitges.

Les explotacions del suro, tot i ser rellevants des del punt de vista de superfície ocupada, han perdut molt de pes en relació amb els lligams entre la població i l'economia local. Els centres transformadors de l'àrea han desaparegut i els grans propietaris no tenen relació directa amb l'explotació dels seus recursos.

També la mineria, històricament important a Maçanet de Cabrenys i a la Vajol, cessà l'activitat als anys noranta del segle XX. Les dues mines existents es dedicaven a l'extracció de sabonet o talc. Actualment, moltes d'elles han estat incloses a l'Inventari d'espais d'interès geològic de Catalunya, dins de l'espai Mines de Talc de la Vajol.

Les zona amb major potencial comercial es concentra, principalment, en el barri dels Límits del nucli del Pertús, dividit per la frontera franco - espanyola. Malgrat els nombrosos i a vegades sobtats alts i baixos experimentats durant els darrers cinquanta anys, presenta actualment una dinàmica activitat econòmica que es basa en el petit comerç dedicat al turisme i al trànsit viatger. El turisme és un sector emergent a la zona, vinculat als atractius del territori. El sector es recolza principalment en la declaració del paratge natural i els programes dotats de fons europeus pel desenvolupament de les zones rurals desfavorides.

Els **valors socials** estan relacionats principalment amb la pràctica de l'excursionisme. La presència d'un ric patrimoni històric i arquitectònic, així com els variats valors naturals, han convertit l'àrea en un dels espais preferits per a activitats relacionades amb el gaudi de la natura i el paisatge. La important xarxa de senders i itineraris temàtics, promocionats tant des del Paratge Natural com des de les institucions i l'Associació Salines – Bassegoda, donen resposta a la creixent demanda. Destaca per sobre de la resta el pas del sender de gran recorregut transpirinenc, el GR-11.

Les Salines – Albera tenen també diversos refugis com el de les Salines, el de Banyuls o el de Requesens. El bosc té un creixent valor social, ja que la funció productiva tradicional ha deixat pas a un funció més recreativa i de conservació dels sistemes naturals. A la caça, sobretot de senglar, o la pesca de truites, s'hi suma la recol·lecció de bolets o la recerca científica, bàsicament de caire naturalista.



Figura 20.18: La pràctica de BTT és freqüent en tota la unitat de paisatge. Al fons, la carena del massís de les Salines.



Figura 20.19: Coll de l'Estaca.

A la Jonquera hi ha el centre d'interpretació de l'Albera, on es pot trobar tota mena d'informació sobre el paratge juntament amb plafons explicatius sobre activitats tradicionals com la vinya o la pela del suro. El centre fa un repàs dels elements d'interès patrimonial i natural del massís: el megalitisme, les construccions en pedra seca, els estanys, les esglésies, etc. Disposa a més d'un magnífic molí d'oli.

Els **valors simbòlics i identitaris** rauen en especial en les diferents muntanyes que coronen la unitat, amb una llarga tradició com a llocs visitats pels excursionistes. Els cims més alts, com el puig Neulós, el roc de Frausa o el pic de les Salines, permeten obtenir magnífiques vistes de les planes del Rosselló i l'Empordà. Altres espais amb una forta carrega simbòlica són el paratge de Requesens i el coll de Manrella. Al primer arribava la «Processó de la Tramuntana», que sortia de Figueres per sol·licitar la presència d'aquest vent per purificar l'aire de la plana, viciat d'humitats i malalties per causa dels aiguamolls. Al segon es troba el monument dedicat al president Lluís Companys, al voltant del qual se celebra des de fa més de 25 anys, una trobada d'important significat per a la cultura i la identitat catalana

Al puig Neulós, en concret al monument de pedres que hi ha al seu cim, anomenat la torre d'en Manel, té també un important valor simbòlic per a la població local, especialment com a espai de trobada transfronterer. La zona de les mines de talc de la Vajol fou l'amagatall del tresor de la República espanyola en la ruta dels principals mandataris cap a l'exili. Aquest fet històric s'ha vist amplificat amb la publicació del llibre d'Assumpta Montellà *El setè camió* i la realització de tres documentals per part de Televisió de Catalunya. Cal esmentar també el coll de Panissar, que va albergar el segle XIII la batalla entre les forces catalanes i l'exèrcit de Felip III de França.

També hi ha un conjunt d'ermites, santuaris i altres edificacions religioses, algunes d'elles d'excel·lent valor espiritual per a la població de l'entorn. Entre aquestes cal destacar el santuari de la Mare de Déu de les Salines, Sant Martí de la Font del Vidre, Santa Maria de Panissars, Sant Pere del Pla de l'Arca, Santa Llúcia i Santa Maria de Requesens. Molts d'aquests indrets són lloc de celebració d'aplecs populars i punt d'arribada de romeries i processons.

Principals rutes i punts d'observació i gaudi del paisatge

El ric patrimoni cultural i natural ha fet d'aquesta unitat un excel·lent espai per a la pràctica de l'excursionisme i del senderisme. Les travesses en bicicleta de muntanya gaudeixen també d'una gran popularitat, fet que ha generat l'existència de diversos itineraris temàtics de descoberta dels valors paisatgístics presents.

El Consell Comarcal de l'Alt Empordà i el Paratge Natural del Massís de l'Albera són els principals promotors en la creació i consolidació de noves rutes temàtiques. A aquestes cal afegir-hi també les diverses rutes i senders establerts pels diversos centres i colles excursionistes. Resulta especialment rellevant la tasca desenvolupada pel Centre Excursionista Empordanès, que ha promocionat diferents rutes com per exemple, l'ascensió al roc de Frausa des de Maçanet de Cabrenys (itinerari 122, veure mapa 20.2). Alhora destaquen de manera especial aquells senders que deriven de les diverses traces històriques com el camí d'en Carles Bosch de la Trinxeria (123), homenatge a aquest excursionista i escriptor del segle XIX, qui va donar ànima literària al massís empès pel seu sentit més profund i catalanista.



Figura 20.20: Mas abandonat a l'Albera.



Figura 20.21: Pista que arriba al pas fronterer del pla de l'Arca passant pel coll de l'Auleda.

El sender de gran recorregut GR-11 (9), que recorre el vessant sud dels Pirineus, transcorre longitudinalment per les Salines – Albera, passant per Vilamaniscle, Requesens, la Jonquera, la Vajol, Maçanet de Cabrenys i Albanyà.

Pel que fa a les rutes per realitzar amb vehicles amb motor cal destacar la carretera GI-503 entre Maçanet de Cabrenys i Costoja (61), localitat francesa, que permet copsar tota la vall de Maçanet de Cabrenys, a banda d'oferir una magnífica vista del massís de les Salines. La GI-505 entre la Vajol i el coll de Manrella (62) ofereix una bona panoràmica de la zona dels Aspres i la plana de Ceret. Altres rutes secundàries però també d'important valor pel gaudi del paisatge les trobem en les diverses pistes forestals i, en especial, en la que permet ascendir fins al santuari de la Mare de Déu de les Salines i el Moixer (60), des d'on es pot albirar la vall de Maçanet de Cabrenys, la plana empordanesa i bona part de la Garrotxa d'Empordà. D'altra banda, la carretera que mena fins el nucli de Requesens (63) permet circular per una zona molt representativa de l'Albera i alhora gaudir dels diversos valors naturals i històrics presents. La pista que arriba fins el coll de Banyuls (64) ofereix una bona panoràmica de l'Empordà interior i també de la zona de Banyuls de la Marenda i les seves vinyes.

Pel que fa als diversos punts d'observació, cal destacar especialment el cim del puig Neulós (1.257 m) (mirador 10, veure mapa 20.2), que corona la zona de les Alberes i permet obtenir esplèndides vistes del Canigó (2.784 m), la depressió del Rosselló i la plana de l'Empordà fins les Gavarres. Un altre punt relativament accessible i amb bones vistes panoràmiques és el puig de Calmelles (736 m) (55), situat dins del municipi de la Jonquera. El castell de Requesens (57) té unes

magnífiques vistes sobre l'Albera i la plana empordanesa i el castell de Rocabertí (58) ofereix una bona panoràmica del nucli de la Jonquera i del pas fronterer. Finalment, l'estratègicament localitzat fort de Bellaguarda (56) ofereix una imponent perspectiva de la línia de carena i els primers contraforts septentrionals de la unitat.

Un altre mirador, de més difícil accés, és el santuari de la Mare de Déu de les Salines i el pic de les Salines (1.333 m) que són unes talaies amb grans vistes sobre la plana de l'Empordà i del Rosselló.

Dinàmica actual del paisatge

La important superfície que ocupa la vegetació forestal provoca que bona part de les dinàmiques paisatgístiques de les Salines-l'Albera estiguin lligades a l'evolució d'aquest tipus de coberta. L'abandó de les zones de pastura es tradueix en una pèrdua del paisatge obert i en un augment, per successió ecològica, de les bosquines i altres formacions forestals arbrades. Així, tot i que en general ambdós massissos gaudeixen d'un bon estat de conservació dels elements naturals, els boscos que gaudeixen de gestió forestal són molt escassos. A més, l'abandó de les pràctiques ramaderes i en especial dels ramats de vaca fagina suposa la pèrdua, d'una banda, d'una espècie endèmica i emblemàtica de l'àrea de l'Albera, i de l'altra d'un agent important per a la neteja del sotabosc, un instrument clau en la prevenció dels incendis forestals. Tot plegat, suposa un empobriment dels valors estètics, ecològics i productius del paisatge, que tendeix a l'homogeneïtzació. A més, els boscos sovint presenten una estructura forestal densa i propícia als incendis forestals.

D'altra banda, les tales abusives i el sobrepasturatge en determinades zones dominades antigament per a la roureda han provocat la instauració de landes que desencadenen un procés d'acidificació del sòl, dificultant les fases de colonització per la comunitat original. Algunes activitats puntuals, com la substitució de la fageda per plantacions de coníferes incideixen en la pèrdua del paisatge forestal propi.

Al voltant de Maçanet de Cabrenys es dona la reconversió puntual de conreus en sòls urbans, si bé la dinàmica és molt menys intensa que en altres àmbits paisatgístics de les Comarques Gironines. L'abandonament de les activitats forestals – i en especial l'extracció de suro, llenya i carbó - ha estat també una constant, fet que s'ha traduït en una regeneració de les masses forestals i un augment del sotabosc i del risc d'incendi. Aquest augment general de la massa forestal ha provocat la pràctica desaparició de la cultura tradicional lligada al bosc:



Figura 20.22: Obres de construcció del TAV.

desaparició de camins, cobriment vegetal dels diversos vessants amb feixes i zones amb pous de glaç, entre d'altres elements del patrimoni.

La desaparició del poblament disseminat ha generat un paisatge amb masies abandonades, encara que recentment algunes mostren una certa recuperació derivada de l'assignació d'altres usos (turisme rural, restauració). Aquest fet, que no ha derivat cap a una recuperació del paisatge més propi de principis del segle XX (menys superfície forestal, amb vinyes, amb més població vinculada a les tasques del camp) ha suposat una certa revifalla econòmica basada en el turisme actiu i el turisme verd, a més de generar importants iniciatives de promoció territorial entre l'Empordà i el Rosselló.

El desenvolupament rural i el foment social i econòmic d'aquest territori es veu reforçat per la declaració de paratge natural d'interès nacional a la zona de l'Albera, a part de la presència de diverses figures de protecció al vessant rossellonès.

Bona part dels canvis actuals en el paisatge del sector es deuen al desenvolupament de l'eix d'infraestructures de comunicació que convergeixen al Pertús. De moment, el traçat del TAV és el que ha provocat els canvis més aparents en el paisatge visual a causa de l'aixecament de talussos per sustentar el traçat de les vies, l'obertura de grans esvorancs que travessen les serres, la perforació de túnels i la construcció de ponts. Pel que fa a les infraestructures viàries, les ampliacions i la modificació de traçat de les carreteres que uneixen la Vajol amb el coll de la Manrella i Maçanet amb Tapis han suposat també un augment dels processos erosius, a banda de desmuntis i

excavacions que encara ara provoquen un fort impacte paisatgístic. El constant trànsit de motos de muntanya i cotxes 4x4 en zones forestals, com per exemple Requesens, també provoca una certa alteració dels entorns més immediats, amb erosions de voral, recobriment polsós de la vegetació i generació de soroll.

La posició de frontera de la unitat també és responsable del creixement urbanístic de la Jonquera. Si bé la seva població va davallar al llarg de tota la dècada de 1990, de 2.755 habitants l'any 1990 a 2.565 l'any 2000, com a conseqüència de la supressió dels controls duaners, aquesta s'ha recuperat en els darrers anys (3.174 habitants el 2009), a causa de l'efecte de l'increment de l'activitat comercial, de serveis i turística. El creixement urbanístic, en part condicionat pel relleu angost de la vall del Llobregat en aquest punt, s'ha produït en un sentit longitudinal tot seguint el traçat de la carretera N-II. Cal destacar també la singularitat del Pertús (també anomenat els Límits) com a nucli comercial vinculat al pas fronterer. La proliferació massiva d'usos comercials, sovint sense uns criteris tipològics, cromàtics i de retolació-il·luminació, té un impacte important en la degradació estètica del paisatge. Els impactes urbanístics també es fan notar a Maçanet de Cabrenys. L'exemple més clar i definitori és la urbanització can Muntada, situada en pendents superiors al 20%, seguida d'altres, com les urbanitzacions Casanova, Pirineu o Font del Coll, les quals estan poc integrades en l'entorn i presenten un estil arquitectònic que no respon a la tipologia tradicional de les edificacions de les serres de les Salines i l'Albera.

També cal destacar que al municipi de la Jonquera s'ha autoritzat un parc edílic. Aquestes instal·lacions normalment se situen a les carenes de les serres, fet que suposa una alteració dels seus perfils.



Figura 20.23: El mas de la Llosa.

Possible evolució del paisatge de les Salines-l'Albera

Les serres de les Salines i l'Albera han iniciat recentment una transformació econòmica i social important. Problemes com el despoblament o el gradual abandonament de les activitats econòmiques han propiciat una creixent inquietud sobre l'esdevenir del futur de la matriu paisatgística que ha identificat des de sempre l'extrem muntanyós de la comarca de l'Alt Empordà. Sembla, però, que algunes iniciatives podrien revertir la tendència i potenciar el desenvolupament.

L'any 1993 es creà l'associació de municipis Salines - Bassegoda amb l'objectiu de promoure el desenvolupament rural i enfortir i diversificar l'economia, a través de diferents programes i iniciatives comunitàries (LEADER II i programa PRODER, impulsat per l'Associació per al Desenvolupament Rural de l'Alt Empordà). L'associació ha estimulat l'aparició de noves activitats basades en l'ecoturisme i en la posada en escena dels diversos valors ambientals, culturals i patrimonials, com també les produccions autòctones de qualitat i l'artesanía local.

A la zona de l'Albera, l'entrada en crisi de l'economia vinculada al món forestal i al mode de vida tradicional, ha potenciat alternatives, sovint materialitzades en iniciatives transfrontereres que afecten la part rossellonesa i gironina del massís. Es tracta de promoure les relacions entre els dos vessants i a la vegada reafirmar el paper de portal o de pas entre els pobles del nord dels Pirineus i els de la península Ibèrica. El Consorci Albera Viva de la Jonquera té per objectiu vetllar, des de les dues bandes de la frontera, per a la salvaguarda i la protecció del massís de l'Albera i promoure el territori des d'un punt de vista conjunt i global.



Figura 20.24: Primeres estribacions de les Alberes al nord de Cantallops.



Figura 20.25: Brolla d'estepes que substitueix les suredes en les clarianes del bosc.

La possible evolució rau en bona mesura en l'èxit d'aquestes iniciatives, les quals permetrien reconduir algunes dinàmiques socioeconòmiques recents, frenant el despoblament rural i establint un model de desenvolupament local que revaloritzi el patrimoni natural i cultural.

Una excessiva pressió urbanística a Maçanet de Cabrenys pot suposar la pèrdua del caràcter rural del municipi. El Pla territorial parcial de les Comarques Gironines contempla per al municipi una estratègia de desenvolupament definida com a "creixement de reequilibri", fet que a la pràctica significa que el creixement s'ha d'adequar a la dinàmica demogràfica i econòmica existent, és a dir, evitant un creixement sobredimensionat al que és el nucli actual. Si aquest tendeix a la compacitat i no suposa la perpetuació del model extensiu d'habitatges unifamiliars, l'afectació no serà severa. Aquesta directriu es repeteix en el cas de la Vajol, mentre que en el cas del petit nucli de Tapis i en el del Pertús s'opta per una estratègia de millora urbana i de compleció, limitant-se a una reforma urbana interior i sense contemplar un major creixement urbanístic.

La recuperació de la vaca de l'Albera i dels pocs prats de dall i de pastura de muntanya que encara resten és una tasca difícil sense l'establiment de programes amb aquesta finalitat. Si aquest tipus de programes s'aproven i tenen èxit, podria permetre la recuperació d'un mosaic paisatgístic on s'alternessin espais oberts i forestal, reduint l'homogeneïtzació del paisatge i minimitzant el risc d'incendi forestal. Les actuacions de cooperació transfronterera i les de dinamització i diversificació de l'activitat econòmica seran claus per a condicionar el futur de bona part de la unitat.

La integració de les diverses infraestructures viàries, especialment al pas del Pertús, és un dels elements clau que condicionarà la qualitat del paisatge en el futur més immediat.

En el marc del Pla d'energia de Catalunya pel període 2006-2015, la Generalitat de Catalunya ha definit el juny de 2010 el mapa de les Zones de Desenvolupament Prioritari (ZDP) que acolliran parcs eòlics de Catalunya. D'aquest mapa es conclou que a la unitat de les Salines - Albera (concretament els municipis d'Agullana, Cantallops, Espolla, la Jonquera i Sant Climent Sescebes) se li ha assignat una capacitat de producció energètica de 180MW.

Avaluació del paisatge

Debilitats

- La pressió urbanitzadora derivada de la seva promoció turística està posant en perill la qualitat de part de la vall de Maçanet, on estan urbanitzant les zones agrícoles situades a la perifèria del nucli urbà.
- L'ampliació i modificació de les carreteres actuals sovint comporta talussos importants i de difícil revegetació, de manera que el seu impacte és notable si no es fa en correctes condicions. Els casos del tram entre Maçanet i Tapis, entre la Vajol i el coll de Manrella i del coll de Banyuls, en són exemples.



Figura 20.26: Coll de la Manrella a la Vajol.

- L'abandó de pastures, l'augment del matollar (landes de falguera, baleguers o bronzedes) i de les bosquines, i la gairebé desaparició de la vaca de l'Albera, que controlava el sotabosc d'algunes zones, incrementa greument el risc d'incendi i suposa una homogeneïtzació del paisatge, una pèrdua de diversitat i del patrimoni de l'arquitectura de pedra seca i dels monuments megalítics de les Salines-l'Albera.
- La manca de finançament públic pel manteniment de l'únic ramat de vaca fagina o de l'Albera present (actualment subsisteix gràcies al finançament d'una fundació privada) suposa una amenaça a la seva supervivència.

Amenaces

- La instal·lació de parcs eòlics arrant del Pla de l'energia de Catalunya pel període 2006-2015, es percep per la població com una amenaça pels valors del paisatge, especialment pel fet d'estar ubicats en llocs d'elevada visibilitat. Una proliferació excessiva d'aquest tipus d'equipaments pot afectar de forma severa el ric patrimoni natural.

Fortaleses

- Els nombrosos valors històrics, culturals i socials del paisatge, usats per al desenvolupament local.



Figura 20.27: Castell de Requesens.

- Conservació de fileres arbrades a l'entrada de Maçanet de Cabrenys que històricament emmarcaven l'entrada, esdevenint un dels trets més distintius del paisatge.
- Les diferents figures de protecció ambiental que afecten bona part de la unitat.
- Uns forests consolidats i madurs, amb representació de comunitats mediterrànies, eurosiberianes i alpines.
- Una oferta turística consolidada a l'entorn dels valors naturals del paisatge, sobretot lligada a l'excursionisme i al gaudi de la natura.
- La posició de frontera permet generar sinergies entre iniciatives de gestió del paisatge procedents tant de la banda del Rosselló com de l'Empordà.

Oportunitats

- Un creixent associacionisme, conjugat amb iniciatives públiques de creació de nous programes de desenvolupament local en el conjunt del massís de l'Albera.
- La voluntat creixent de recuperació d'espais on s'hagin esdevingut episodis històrics ofereix noves oportunitats a un espai que contemplà el camí cap a l'exili de milers de persones l'any 1940.

Objectius de qualitat paisatgística i proposta de mesures i accions

Els objectius de qualitat paisatgística (OQP) i la proposta de mesures (criteris) i accions que s'exposen a continuació són específics d'aquesta unitat de paisatge. Igualment, també són d'aplicació els definits per a tot l'àmbit territorial de les Comarques Gironines continguts en els capítols 13 i 14 de la present memòria (volum 1). Els poders públics i privats, així com els agents socials i la societat en general, han de vetllar pel compliment d'aquests objectius de qualitat paisatgística. El llistat de mesures (criteris) i accions són una proposta per assolir els OQP.

Objectius de qualitat paisatgística

- 20.1. Uns paisatges naturals ben gestionats, amb qualitat paisatgística i que compaginin l'activitat agropecuària i l'ús turístic de forma equilibrada, on es prioritzi una coberta forestal preservada i gestionada per el seu elevat valor estètic i ecològic.
- 20.2. Un sistema d'infraestructures lineals que no generi fractures en el territori i on la seva implantació correspongui a criteris d'integració paisatgística.
- 20.3. Uns salts d'aigua, gorgs i altres singularitats associades als cursos fluvials mantinguts i protegits com a peces de valor estètic.
- 20.4. Uns fons escènics dels massís de les Salines i la serra de l'Albera preservats i potenciats com a referents visuals i identitaris de qualitat.
- 20.5. Un sistema d'itineraris i miradors que emfatitzi les panoràmiques més rellevants i permeti descobrir i interactuar amb la diversitat i els matisos dels paisatges de la unitat de Salines-l'Albera.

Criteris i accions

Propostes de criteris i accions dirigits prioritàriament a la protecció

- 20.1. Impulsar que els POUM dels municipis d'aquesta unitat de paisatge apliquin mesures de protecció del sòl als espais d'interès natural i connector següents: Garrotxa d'Empordà (sector septentrional); capçalera del riu Llobregat i St. Julià dels Torts; Aspres de l'Albera (veure mapa 5 de la cartografia general).
- 20.2. Impulsar la inclusió als Catàlegs de Béns dels diferents POUM, o altres figures de protecció del planejament municipal, les fileres d'arbres de l'entrada a Maçanet de Cabrenys.

Propostes de criteris i accions dirigits prioritàriament a la gestió

- 20.3. La xarxa hidrogràfica de la unitat inclou les capçaleres de nombrosos rius i rieres afluent de la Muga, com es el cas del riu d'Arnera, el Llobregat d'Empordà i l'Orlina. En aquest marc es presenten algunes singularitats relacionades amb l'aigua i com a fort referent simbòlic i estètic, destaquen la resclosa de Requesens, els gorgs de la riera d'Anyet i especialment el salt d'aigua del Fitó. Cal potenciar les zones de saltants d'aigua, gorges i altres singularitats vinculades amb els cursos fluvials, com a punts emblemàtics dins la xarxa d'itineraris i espais associats amb el turisme. En aquest sentit, caldria establir una línia d'ajudes per a realitzar activitats, coordinades entre els municipis, d'educació ambiental, redescobriments històrics i promoció dels entorns fluvials, en els espais riberencs d'interès natural. Aquestes activitats s'haurien d'associar a sortides formatives de les escoles, així com a celebracions i actes populars.
- 20.4. A les Salines-l'Albera hi ha una predominança de boscos distribuïts en diferents estrats altitudinals. A la part baixa de les serres predominen els boscos d'alzina i d'alzina surera i en els nivells més elevats es consoliden comunitats de caducifolis, especialment rouredes amb claps de freixes i cirerers. Finalment a partir dels 800 metres es presenten fagedes amb prats que ocupen els indrets més elevats i exposats a la tramuntana. Cal promoure òrgans rectors i plans d'usos, gestió i protecció per l'espai natural del massís de les Salines, amb l'objectiu bàsic d'elaborar un estudi d'estat de conservació i establir un full de ruta, on s'inclouguin els objectius de qualitat ecològica i paisatgística necessaris.
- 20.5. La densitat de les estructures forestals i la manca de gestió generen un elevat risc d'incendi, sumats a la disminució de pastures i el consegüent increment del sotabosc. Cal generar plans de gestió i explotació dels boscos de la unitat per tal de fer-los productius i reduir el elevat risc d'incendi existent.
- 20.6. La unitat de Salines-l'Albera destaca pel seu relleu muntanyós que ha definit la presència de determinats fons escènics, perceptibles des de pràcticament qualsevol punt de la plana alt empordanesa. Aquests fons escènics emblemàtics defineixen la identitat de la unitat, i transcendeixen als seus propis límits convertint-se en elements identitaris de bona part de l'àmbit de les Comarques Gironines. Cal evitar les afectacions, alteracions geomorfològiques o la instal·lació de telecomunicacions, o altres elements potencialment distorsionadors sobre els fons escènics emblemàtics de la unitat (veure mapa 20.1 al final de la fitxa).
- 20.7. Promoure el control i definició de les masses forestals per tal de reduir el risc d'incendi forestal. En aquest sentit, impulsar programes de gestió forestal amb herbívors (ruc, cabres, etc.) per a la gestió del sotabosc.
- 20.8. Impulsar iniciatives que promoguin les vinculacions dels elements del patrimoni històric i arqueològic de principal interès i amb valor històric amb els itineraris paisatgístics com a suplement pedagògic de la xarxa de recorreguts.

- 20.9. Elaborar l'elaboració d'estudis i informes d'impacte i integració paisatgística de totes les propostes de noves infraestructures, que incloguin mesures d'integració paisatgística.
- 20.10. La unitat Salines-l'Albera incorpora un dels valors històrics, simbòlics i socials més representatius a causa de la presència de molts passos fronterers, i del pas fronterer més accessible, el del Pertús. Així, el pas d'infraestructures de primer ordre en el marc del corredor viari mediterrani, com la AP-7, la N-II, el TAV i una nova línia elèctrica d'alta tensió, han definit un aspecte de la identitat de la unitat durant les darreres dècades. Cal evitar al màxim la fragmentació física i visual en el paisatge de les infraestructures lineals al corredor interior (AP-7, A-2, TAV), de manera que el seu creixement eviti la generació d'espais no aptes per als usos actuals.
- 20.11. Vetllar pel compliment dels acords i compromisos de la Carta del paisatge de l'Alt Empordà. En el paisatge de Salines-l'Albera, són d'aplicació els següents compromisos (criteris i accions) específics i estructurants:
- 20.11.1. Desenvolupar una xarxa de rutes turístiques que connectin els paisatges del litoral amb els de l'interior i que fomenti els seus valors.
 - 20.11.2. Desenvolupar i divulgar rutes literàries lligades als paisatges de l'Alt Empordà.
 - 20.11.3. Dotar d'infraestructures d'interpretació del paisatge la xarxa de carrils bici als voltants dels principals cursos fluvials de la comarca.
 - 20.11.4. Promoure la creació de materials didàctics per difondre el coneixement de la diversitat dels paisatges de l'Alt Empordà i els seus valors entre la població escolar i la població en general.
 - 20.11.5. Crear una guia sobre els paisatges silenciosos de l'Alt Empordà.
 - 20.11.6. Elaborar un programa de minimització de l'impacte de les àrees de recollida de residus en els nuclis de població i en els espais rurals.
 - 20.11.7. Difondre els valors del paisatge dins l'actual oferta d'itineraris de descoberta del massís de les Salines.
- 20.12. Compactar i preveure el desmantellament d'infraestructures obsoletes, en el corredor d'infraestructures.
- 20.13. El disseny de nous traçats d'infraestructures viàries que creuin la unitat de paisatge Salines-l'Albera, pel seu caràcter de paisatge de muntanya, no haurien de tenir canvis bruscs en els marges amb elements de protecció i seguretat.
- 20.14. Considerar els trets estructurals del paisatge (geometria del parcel·lari, orografia, camins, xarxa hidrogràfica, vies de comunicació, arbres singulars, marges de pedra seca, formacions vegetals d'interès ecològic o paisatgístic, patrimoni construït, i altres elements de valor històric, natural, estètic, simbòlic i espiritual reconeguts en aquest Catàleg) en el disseny de futurs parcs fotovoltaics, de manera que es mantingui el mosaic territorial existent.
- 20.15. Promoure una xarxa d'itineraris paisatgístics i de miradors accessibles a peu o amb vehicles, on la percepció i interacció amb el paisatge és més àmplia i suggerent. Aquesta xarxa, que comprèn miradors i camins existents, i d'altres a consolidar, hauria de rebre, allà on correspongui, les actuacions necessàries de condicionament, senyalització, manteniment i difusió per tal de potenciar la funció de facilitar la percepció dels valors del paisatge i el coneixement del territori. Són els miradors de puig Neulós, puig de Calmelles, fort de Bellaguarda, castell de Rocabertí, castell de Requesens, i els itineraris paisatgístics a peu o bicicleta del GR-11, ruta d'en Carles Bosch de la Trinxeria, Maçanet de Cabrenys-Roc de Frausa, i els motoritzats de l'AP-7, Maçanet de Cabrenys - Costoja, Maçanet de Cabrenys - el Moixer, la Vajol-coll de Manrella, Cantallops-Requesens, Espolla-coll de Banyuls (veure mapa 20.2 al final de la fitxa). Integrar el conjunt de miradors i itineraris al Pla territorial parcial de les Comarques Gironines.

Propostes de criteris i accions dirigits prioritàriament a l'ordenació

- 20.12. Compactar i preveure el desmantellament d'infraestructures obsoletes, en el corredor d'infraestructures.

