


## Alta Garrotxa

COMARCA:	Garrotxa, Alt Empordà i Ripollès	
SUPERFÍCIE:	38.745 ha	
MUNICIPIS:	La unitat inclou, parcialment o íntegrament, els següents municipis: Albanyà, Argelaguer, Besalú, Cabanelles, Camprodon, la Vall de Bianya, Maçanet de Cabrenys, Maià de Montcal, Molló, Montagut i Oix, Sales de Llierca, Sant Ferriol, Sant Jaume de Llierca, Sant Joan les Fonts, Sant Ilorenç de la Muga, Sant Pau de Segúries, Tortellà	

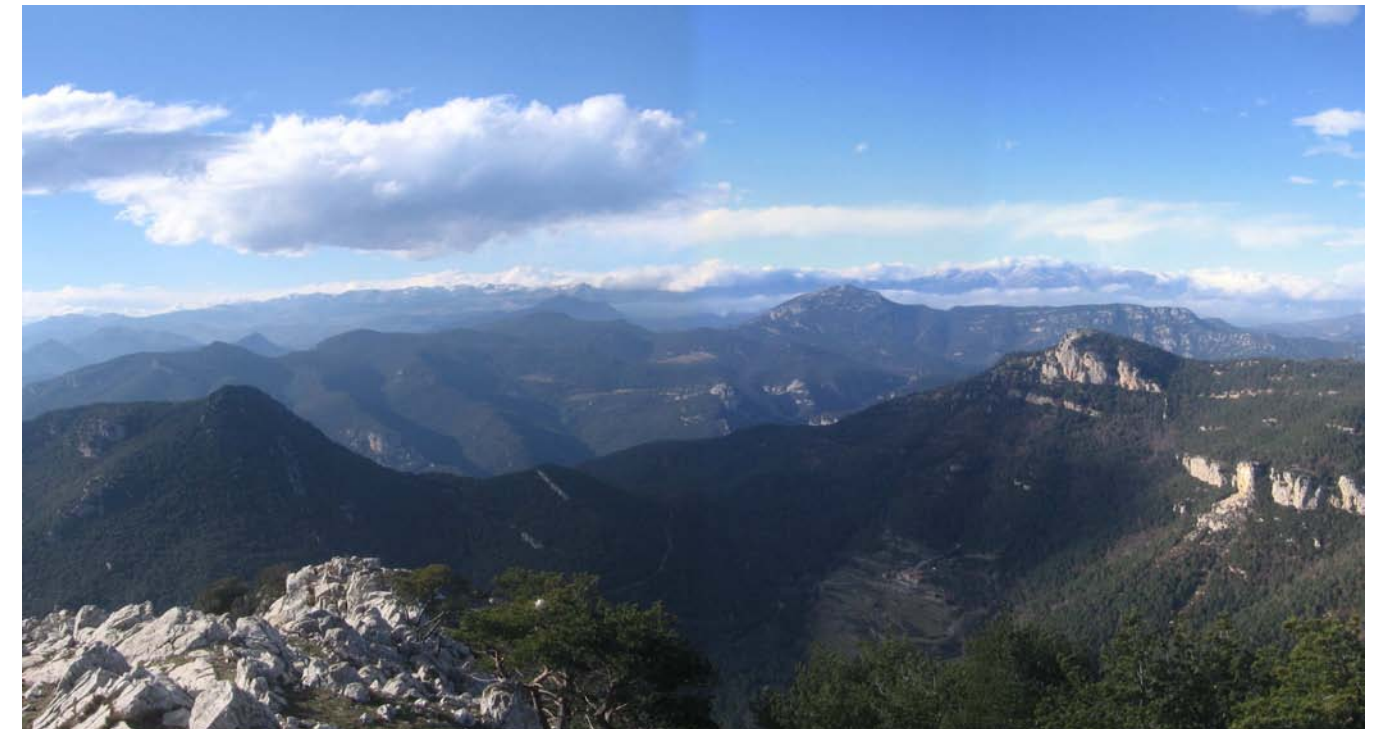


Figura 1.1: Panoràmica de les serres de l'Alta Garrotxa, amb la Tossa d'Espinau en primer terme a la dreta, i el Puig de Bassegoda al fons.

### Trets distintius

- Un muntanyam calcari format per cingleres, serres agrestes i escarpades on destaquen diversos cims emblemàtics com el Comanegra, el Bassegoda i el Ferran.
- Les gorges, barrancs i saltants d'aigua, del Llierca i de la Muga.
- La varietat d'ambients forestals que comprèn des dels alzinars mediterranis fins a les fagedes i rouredes pròpies de paisatges medioeuropeus.
- El conjunt d'ermites i petites esglésies disseminades, com les de Santa Bàrbara de Pruneres, Sant Aniol d'Aguja i Sant Miquel d'Hortmoier.
- Els petits pobles de Beget, Oix i Sadernes.

### Principals valors en el paisatge

- Espai d'Interès Natural de l'Alta Garrotxa.
- Els espais fluvials del Llierca, de la Muga, el Borró, la riera d'Oix i la riera de Beget, pel seu interès connector.
- El valor estètic que proporciona el contrast entre els espadats calcaris i les denses masses forestals.
- Les coves paleolítiques i neolítiques.
- Les ermites i esglésies romàniques com les de Beget, Sant Aniol d'Aguja o Sadernes.
- El valor simbòlic i religiós del Santuari de la Mare de Déu del Mont i la seva vinculació amb Jacint Verdaguer.



Figura 1.2: Vista del poble d'Oix al peu del puig Ferran i amb el puig del Bassegoda al fons.



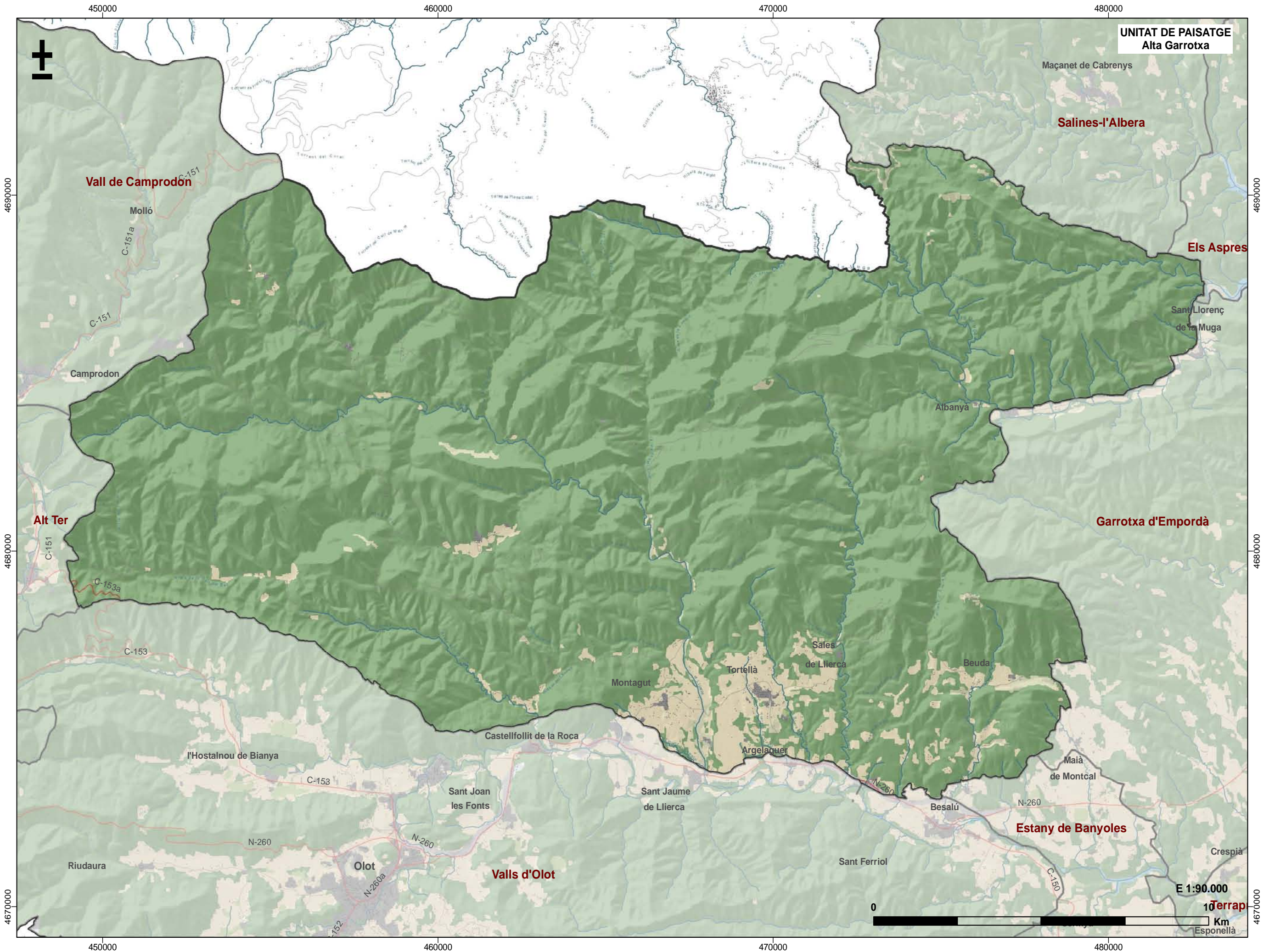
Figura 1.3: L'ermita de Sant Aniol, datada en el segle IX, és una de les ermites més antigues de l'Alta Garrotxa.



Figura 1.4: La riera de Sant Aniol.



Figura 1.5: Les cingleres calcàries constitueixen un dels elements característics del paisatge de l'Alta Garrotxa.



UNITAT DE PAISATGE  
Alta Garrotxa

Maçanet de Cabrenys

Salines-l'Albera

Vall de Camprodón

Molló

C-151a

C-151

Camprodon

Els Aspres

Sant Llorenç  
de la Muga

Albanya

Garrotxa d'Empordà

Alt Ter

C-151

C-153a

C-153

Montagut

Tortellà

Salses  
de Llierca

Beuda

Castellfollit de la Roca

Argelaguer

Sant Joan  
les Fonts

Sant Jaume  
de Llierca

Maià  
de Montcal

Estany de Banyoles

Riudaura

Olot

Valls d'Olot

Sant Ferriol

Besalú

Crespia

E 1:90.000

0 10 Km  
Terrap Esponellà

450000

460000

470000

480000

4690000

4680000

4670000

4690000

4680000

4670000

### Elements naturals que constitueixen el paisatge

L'Alta Garrotxa s'estén entre el nord de la comarca de la Garrotxa, el nord-est del Ripollès i el nord-oest de l'Alt Empordà. L'espai constitueix la part més oriental dels Prepirineus meridionals.

L'Alta Garrotxa és un espai de gran complexitat tectònica i geològica. El gran nombre de plegaments i falles determina l'existència de valls estretes i encaixonades, espectaculars cingleres i vessants amb tarteres considerables.

El predomini de materials litològics de l'Eocè, fonamentalment margues i calcàries, afavoreix així mateix la presència d'importants fenòmens de caràcter càrstic a gran part de la unitat. La zona de l'Alt Llierca, als termes municipals de Camprodon i Montagut i Oix és on el modelat càrstic ha condicionat més el paisatge. Cal destacar també la importància dels afloraments de guixos entorn al municipi de Beuda.

Al riu Borró, la capçalera de la Vall de Sant Aniol, el Llierca, les rieres d'Oix i Beget i a la capçalera de la Muga la presència de torrents d'aigua, basses i engorjats completen la riquesa geomorfològica i geològica.

L'existència de dues àrees ben diferenciades climatològicament proporciona una elevada heterogeneïtat paisatgística. D'una banda la zona nord-occidental, amb precipitacions abundants i temperatures hivernals relativament baixes, correspon a un clima alpí; de l'altra la zona sudoriental, amb precipitacions més moderades i temperatures més suaus al llarg de l'hivern, que correspon a un bioma mediterrani. Entre els dos extrems hi ha tota una gradació climàtica, condicionada per la destacada complexitat geomorfològica del territori.



Figura 1.6: Boscos caducifolis al peu del Comanegra.



Figura 1.7: Els materials calcàris han donat lloc a la presència de fenòmens càrstics.

Bona part de la unitat forma part de la conca hidrogràfica del Fluvià, si bé el riu passa fora dels límits de la mateixa. D'entre els diferents afluents els més importants són les rieres de Castellar, Oix i Beget i el Llierca. En canvi, l'extrem oriental de la unitat forma part de la capçalera de la Muga. La divisòria d'aigües entre les dues conques defineix la línia de frontera entre l'Estat espanyol i l'Estat francès.

Dins la conca del Fluvià hi ha les subconques de la riera de Sant Aniol, formada per tot un complex de rieres, cingles, espadats i avencs que se situen en el bell mig de l'Alta Garrotxa; la conca de la vall de Carrera - riera de Castellar que fa la funció d'àrea de transició entre la zona de Sant Aniol i les àrees més antropitzades dels voltants del Fluvià i la conca del riu Borró, una de les més ben conservades de tota l'Alta Garrotxa i de major interès paisatgístic producte de l'elevada humitat. Finalment, a la conca de la Muga hi ha diversos cursos fluvials: el torrent de Joncanal i, especialment, el Manol són els més importants.

Els elements més destacats del medi físic són el cim de Comanegra (1.557m), el puig de les Bruixes (1.393m), el Bassegoda (1.373m) i el cim de la Mare de Déu del Mont (1.124m).

En general, la vegetació dominant a l'Alta Garrotxa és l'alzinar, en les seves variants de terra baixa (*Viburno-Quercetum ilicis* «*Quercetum ilicis galloprovinciale*») i muntanyenc (*Asplenio-Quercetum ilicis* «*Quercetum mediterraneo-montanum*»). Sovint aquests alzinars, molt atapeïts, recobreixen d'una catifa densa els vessants i les lleixes del rocam. Per sobre del seu domini queda poc territori, però als solells s'hi desenvolupa la roureda de roure martinenc (*Buxo-Quercetum pubescentis*) fins a les cotes més altes.

Als obacs, en canvi, una major humitat permet la presència de la roureda de roure martinenc (*Quercus humilis*) ja a partir dels 350 o 400 m

d'altitud; i, més amunt, d'esplèndides fagedes (*Fagion sylvaticae*). A l'entorn dels principals cursos hídrics hi ha importants formacions de vegetació de ribera: vernedes (*Lamio-Alnetum*) quan l'aigua no hi manca i hi ha sòl suficient, i salzedes (*Saponario-Salicetum*) en condicions edafològiques i hídriques més precàries. Per sobre dels 900 m d'altitud, en alguns obacs dels cims calcaris més orientals, des de la Mare de Déu del Mont i la Tossa d'Espinau fins al Bassegoda, hi ha alguns fragments naturals de pineda de pi roig (*Primulo-Pinetum*), a més de les rouredes ja esmentades. Les obagues culminals de cims de l'Alt Empordà, Garrotxa i Ripollès es troben majoritàriament ocupades per prats d'ussona (*Festuca gautieri*), sobre un substrat calcari.

Pel que fa als hàbitats no forestals, hi ha dos tipus de pastures: pastura seca calcícola (*Aphyllantion*) i la pastura mesòfila calcícola (*Festuco-Brometea*). A l'important conjunt de cingles i afloraments rocosos s'hi troben algunes espècies endèmiques com el *Lithospermum oleifolium* i l'*Allium pyrenaicum*.

Pel que fa a la fauna el retrocés de les pràctiques agrícoles i ramaderes, que ha fet créixer la superfície de bosc en detriment dels espais oberts, ha provocat un augment de les espècies forestals com el senglar (*Sus scrofa*), i un descens de les pròpies d'espais oberts com el conill (*Oryctolagus cuniculus*) i la perdiu roja (*Alectoris rufa*). Com a conseqüència de la disminució de les preses alguns rapinyaires com l'àguila cuabarrada (*Hieraaetus fasciatus*) han deixat de reproduir-se a l'àrea.

La poca accessibilitat i la relativa tranquil·litat que es gaudeix en els paisatges de l'Alta Garrotxa han ajudat a la preservació d'algunes espècies animals sensibles a les transformacions del medi, com és el cas del gat salvatge (*Felis silvestris*) o l'àguila daurada (*Aquila chrysaetos*). Als alzinars abunda el senglar (*Sus scrofa*) i el gamarús (*Strix aluco*), mentre que als boscos caducifolis s'hi troben el liró gris (*Glis glis*) i la becada (*Scolopax rusticola*), al temps que és l'espai de cria de l'aligot vesper (*Pernis apivorus*).

A les cingleres s'hi pot observar a l'hivern el pela-roques (*Tichodroma muraria*), a més de ser l'espai de nidificació del roquerol (*Ptyonoprogne rupestris*), la gralla de bec vermell (*Pyrrhocorax pyrrhocorax*), el falcó pelegrí (*Falco pelegrinus*) i l'àguila daurada (*Aquila chrysaetos*).

El cabirol (*Capreolus capreolus*) i l'isard (*Rupicapra rupicapra*), colonitzen algun sector de l'espai des de la seva perifèria. El cérvol (*Cervus elaphus*), la daina (*Dama dama*) i el mufló (*Ovis musimon*), s'han introduït arran de la instal·lació de tancats cinegètics i d'alliberaments.

Als rius i torrents de la zona hi són habituals la bagra (*Leuciscus cephalus*) i el barb de muntanya (*Barbus meridionalis*). Pel que fa als amfibis, cal esmentar el tritó pirinenc (*Euproctus asper*), el qual té a l'Alta Garrotxa el seu límit meridional de distribució a Catalunya.



Figura 1.8: Els recursos forestals de l'Alta Garrotxa, com els boscos de la serra d'Anyers, han estat aprofitats intensament des de l'Alta Edat Mitjana.

### Evolució històrica del paisatge

L'estudi d'anàlisis pol·líniques posa de manifest el predomini del bosc en tot aquest territori des del paleolític inferior, fa uns 82.000 anys. L'evolució de les masses forestals estava determinada pels canvis introduïts per la dinàmica climàtica: etapes més humides i fredes afavorien la presència de fagedes i avetoses, i la manca de precipitacions afavoria el pi roig. Només en els períodes més freds de la glaciació del Würm els boscos de pi roig i d'altres espècies resistents a les baixes temperatures es van convertir en purament testimonials i van cedir el domini als prats.

Durant l'edat antiga la dinàmica climàtica va deixar de ser el factor exclusiu i determinant en la configuració del paisatge. La intervenció antròpica es va convertir en una variable clau en la modificació del paisatge vegetal. La presència humana més antiga documentada es localitza a la vall del Llierca, on hi ha restes neandertals de 60.000 anys d'antiguitat. La incidència d'aquestes comunitats en el paisatge actual és, però, escassa. En destaquen 35 jaciments arqueològics, que formen part del patrimoni històric i paisatgístic de l'Alta Garrotxa.

La presència romana no està ben documentada. Ara bé, si tenim en compte que els ambients privilegiats en la seva colonització van ser la costa i les planes agrícoles, sembla lògic que un espai muntanyós com el de la present unitat devia jugar-hi un rol més aviat marginal.

Durant l'Edat Mitjana es van establir un gran nombre d'activitats destinades a l'explotació dels recursos naturals. Aquestes activitats tingueren una incidència directa en la configuració del paisatge. L'extracció continuada de llenya, el carboneig, l'avenç de la ramaderia i la proliferació de conreus cerealístics feu retrocedir de forma rellevant la superfície forestal. En aquesta època començà a estendre's la pràctica de fer artigues a partir de la rompuda del bosc, així com l'ocupació dels vessants de les muntanyes amb la construcció de feixes i terrasses. El poblament es va estendre en forma de petits vilatges i masos.

A partir de la segona meitat del segle XVI l'administració incrementà notablement la pressió sobre els recursos forestals per tal de renovar i reforçar la flota de vaixells de guerra. La iniciativa generà la sobreexplotació dels boscos, afectant especialment els millors arbres. La degradació de la qualitat dels boscos va provocar que el rei Ferran VI promulgues l'*Ordenanza para la conservación y aumento de los montes de marina*, que es va aplicar també en algunes zones de l'Alta Garrotxa, com la vall del Bac.

Al segle XIX el procés de desamortització posà en mans de particulars antigues propietats forestals eclesiàstiques. La necessitat dels nous propietaris de pagar a la hisenda pública els pagarés del procés de compra o la voluntat de fer rendible ràpidament la inversió, generaren una intensificació en l'extracció i aprofitament de recursos. A partir de

la segona meitat del segle XIX va créixer la demanda de fusta de qualitat destinada a la fabricació de travesses per a les vies ferroviàries.

La situació extrema d'explotació massiva dels boscos descrita anteriorment ha canviat radicalment en les darreres dècades. El punt d'inflexió cal situar-lo al voltant de 1950 amb l'inici d'una progressiva desaparició del que tantes vegades s'ha considerat com a «paisatge tradicional en mosaic», fruit del despoblament i el declivi del carboneig a causa de l'arribada del butà i l'atracció que per a la mà d'obra suposava la indústria instal·lada al llarg de la vall del Fluvià.

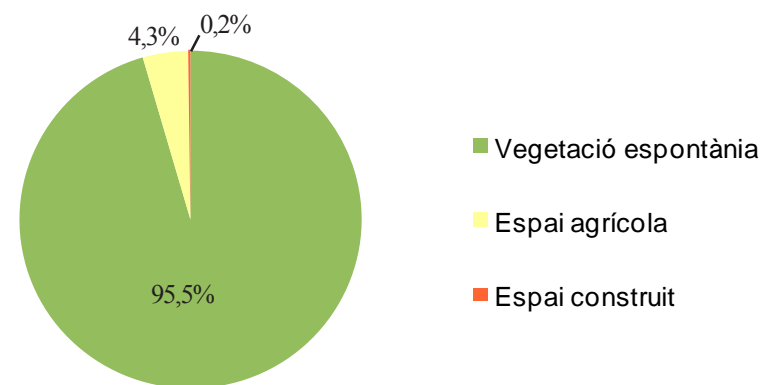
L'evolució de la població total dels municipis que tenen superfície dins els límits de la unitat de l'Alta Garrotxa ha estat, en les últimes dècades, clarament negativa. Alguns municipis han quedat totalment despoblats (Sant Aniol d'Aguja, Gitarriu, Pincaró, Bestrecà, Carbonils i Cursavell); mentre que en d'altres hi resten uns pocs habitants (Monars, Bassegoda, Sadernes i Lliurona). Aquesta pèrdua de població ha estat més important en els àmbits de poblament disseminat que en els nuclis urbans. Actualment, els principals nuclis urbans són Tortellà, Montagut, Beget i Oix.

El resultat del procés històric descrit és una naturalització gradual del paisatge a partir de l'increment progressiu de l'espai forestal en detriment de pastures i conreus, fet que ha ocasionat una gradual uniformització del paisatge.

## Paisatge actual

L'Alta Garrotxa es caracteritza per la gran diversitat de boscos, rius i rieres amb gorgues i barrancs de gran bellesa, a més de la seva extrema complexitat geomorfològica com molt bé indica el nom «garrotxa» (terra aspra, trencada i de mala petja).

El paisatge actual es caracteritza per una gran matriu forestal arbrada (77% de la superfície) dominada pels boscos d'esclerofil·les (42%) principalment l'alzinar que majoritàriament es troba com a bosc de rebrot. El segueixen els boscos caducifolis (21%) de roure i faig i finalment els aciculifolis (14%) especialment el pi roig.



Grans usos i cobertes del sòl.  
Font: Elaboració pròpia a partir de la cartografia d'usos i cobertes del sòl (ICC)

Els conreus herbacis de secà són escassos (4%). Les petites explotacions que encara es mantenen estan destinades a la producció de cereals i farratges per a la ramaderia. La seva distribució és molt irregular i fortament fragmentada, tot i que puntualment assoleixen una certa importància als fons de les valls principals, a l'entorn de la Muga, la riera d' Oix, la de Beget, la de Salarsa, la de la Vall del Bac o la de Carrera. El principal sector agrícola es localitza a l'extrem meridional, a l'entorn de Tortellà, Montagut i Sant Jaume de Llierca.

Els prats i herbassars ocupen una superfície superior a la dels conreus (18,85%) però igualment fragmentada i de distribució molt difusa. La zona del Comanegra - Pic de les Bruixes, situada al nord de l'Alta Garrotxa, a més de 1.000 m d'alçada és l'àrea més extensa de pastures.

Una altre tret característic de l'Alta Garrotxa és la propietat privada de gairebé la totalitat del territori mentre que la propietat pública és molt reduïda i es concentra, sobretot, a les zones de pastures de més altitud.

L'important procés de despoblament experimentat al llarg del segle XX ha provocat la desaparició de molts nuclis habitats. Actualment el municipi de Montagut i Oix, amb 903 habitants, i el de Tortellà, amb 729, són els principals. A més, hi ha també un important nombre d'assentaments

disseminats, que tradicionalment englobaven la casa, conreus, bosc i pastura, així com nombroses ermites i algun antic molí fariner.

Les característiques del relleu accidentat de l'Alta Garrotxa han dificultat el desplegament del sistema viari. Els principals accessos a l'espai són la carretera de Camprodon a Beget i Oix per Rocabrúna, la carretera de Castellfollit de la Roca a Oix, la carretera de Montagut a Sadernes i la carretera fins a Albanyà, a l'Alt Empordà.

## Expressió artística del paisatge

«Dalt del Puig de Bassegoda, com posat exprés per a confort de l'excursionista afadigat, hi ha un canapè de blaníssima herba i sòlid respall de pedra, on algun temps jo m'hi asseia sovint, contemplant sempre amb el mateix interès el grandios panorama que s'estenia a mos peus. A sol ixent, les terres baixes de l'Empordà s'obiraven boiroses per damunt les serralades de la Mare de Déu del Mont, emboscades fins a sota les calisses de sa carena nua, més ençà, el pic de la Tossa, i més ençà encara, Lliurona rònega i perduda entre els alzinars, el rierol del Borró tallat a pic, la serra perduda de Banyadors i les negres pinoses de Polí; cap a la dreta, els formidables reductes del Freu, els crenys i les gorgues de Sadernes, on s'hi veu encara l'encinglada cova des de la qual diu que un temps el bisbe pasturava el seu ramat i beneïa, per damunt de l'avenc, a les verges del Senyor arraulides en son convent de Collroig, entre esquifits conreus i minúsculs vergers enronats de murtres i llentiscle. Més a ponent, Talaixà, a cavall de cingleres espantoses, el grandios absis de Sant Aniol i les feréstegues raconades de Brull. Mirant cap a Segarra, veia Ribelles damunt els imponents canals d'Uja, Bestracà sobre els enderrocs d'Escales; i cap el nord, Costabona i el majestuós Canigó tot cobert de neu» (Vayreda, 1921).

Amb aquestes paraules Marià Vayreda comença la novel·la *La Punyalada* (1921). La descripció a vista d'ocell ens situa a un territori: una terra aspra i de mala petja, l'Alta Garrotxa. Un espai accidentat i complex geomorfològicament on l'home ha anat adaptant-se al llarg del segle i aprofitant tots els seus recursos per poder-hi subsistir.

L'advocat i excursionista Josep Girona dedicava, el 1961, aquestes sentides paraules a l'Alta Garrotxa en el llibre homònim:

«Enmig d'aquest conjunt verament imposant, de relleus turmentats, de cingles descarnats i cims punxeguts, s'hi obren petites i gemades valls, lloc de concentració dels reduïts nuclis humans de la comarca. Així Beget, en sa fonda i fresca vall, al peu de l'alterós Coma Negra, Oix, sota els rocosos i desfregats vessants del Bestracà, Sant Aniol, enmig del seu majestuós circ

calcari, entre molts altres. Petits paradisos gelosament servats per la vianant que hi arribi amb el cor obert, delerós de sadollar-se de la seva pau i de la seva bellesa exquisides» (Girona, 1961).

També Cèsar August Torres o Carles Bosch de la Trinxeria han dedicat algunes ratlles al paisatge de l'Alta Garrotxa. Per altra banda el poeta Jacint Verdaguer escrivia en el seu recull *Excursions i Viatges*:

«La serra del Mont és comparable, per sa estranya figura, a un enorme i bonyegut camell que baixa del Pirineu en direcció al golf de Roses, vora avall del Fluvià. Amb lo gep sosté el santuari, i al cim del cap lo castell de Falgars» (Verdaguer, 1992).

Moltes de les manifestacions artístiques populars tenen el seu origen a l'edat mitjana. «És el paisatge del romànic; sovint el romànic ve anunciant un paisatge idíl·lic», escrivia Josep Pla per definir la vall del Bac.

Esteve Puigmal dóna una idea d'aquest paisatge humanitzat a l'obra *Alta Garrotxa: aplecs i músics i una esperança* (1961):

«Un dia a l'any els gossos de Bestracà, de Madelom, de Monars, Maians o Masmitjà, del Vaquer, de Talaixà o masies de Lliurona i Bassegoda, de la vall del Bac, de Bolós o de Salarsa, lladraven a una hora determinada del matí [...] Era l'arribada del músic, un músic de la contrada: era el dia de l'aplec» (Puigmal, 1961).



Figura 1.10: L'hostal la Muga és un exemple de poblament disseminat, al voltant del qual s'articulava l'aprofitament dels recursos de l'Alta Garrotxa.

El paisatge sonor també ha anat canviant. Els sons generats pels oficis que es duïen a terme al territori, els descrivia Ramon Llongarriu a *La meva Garrotxa* (1990); i per altra, la música. L'Alta Garrotxa ha estat sempre un lloc on s'han celebrat molts aplecs i això ha portat la presència de músics, músics sense solfa que tocaven el violí, l'acordió o el flabiol. La música de l'Alta Garrotxa ha estat recollida a varis cançoners: *Les cançons de Beget* de Jaume Arnella (2001), *Les cançons d'en Surracans* de Josep Garcia del Grup de Recerca Folklorica de la Garrotxa (2004), *A peu pels camins del cançoner* d'Artur Blasco (1999-2006).

L'intensa ocupació humana del segle XIX va portar canvi profunds en el paisatge. Així ho descrivia Cèsar August Torras:

«Els hermosos boscos de Monàs, propietat del Marquès d'Alfarràs estan dallant-se activament y la clotada ha perdut bona part de sons encants. La fosca y enèrgica verdor ha anat desaparixent y'ls grofolluts penyals mostren descarnadament s'espada llisura i les baumes les boques de llurs misterioses cavitats» (Torras, 1918).

Aquesta sobreexplotació dels recursos es va acabar a mitjans del segle XX quan les activitats relacionades amb el carboneig van deixar de ser rendibles. Comença l'èxode rural, es buiden les valls, s'abandonen els camps i els boscos, comença l'enrunament de les masies. El bosc comença a envair prats i pastures, el paisatge es torna més uniforme i es naturalitza. Les paraules del poeta Joan Mercader en el poema Talaixà evoquen la solitud d'aquest nou paisatge:

«Talaixà, a cavall de cingles esgarrifosos,  
Escolta el silenci dels núvols,  
L'udol del vent al voltant  
De les cases ensopides, buides,  
Esquelets petrificats, estàtues de sal.»  
(Mercader, 2002)

A través dels textos literaris es pot resseguir la transformació al llarg dels segles del paisatge de l'Alta Garrotxa. Però no només els escriptors han sabut descriure aquesta terra. La Garrotxa, terra de pintors, ha estat retratada pel traç de molts artistes. En aquest sentit cal destacar el treball de Pere Danés Berga i Miquel Duran.



Figura 1.11: El paratge del poble de Beget posseeix un elevat valor històric.

## Valors en el paisatge

El paisatge de l'Alta Garrotxa és únic per la posició relativament aïllada envoltada de muntanyes, l'esplendor del seu relleu i la frondosa coberta vegetal. Aquest fet ha permès el manteniment de zones d'un elevat **valor natural i ecològic**, amb una gran diversitat d'hàbitats.

La major part d'aquesta unitat paisatgística es troba inclosa dins del Pla d'Espais d'Interès Natural de Catalunya (PEIN). La majoria de la superfície total protegida forma part de l'espai d'interès natural (EIN) de l'Alta Garrotxa (79%), actualment gestionat pel Consorci de l'Alta Garrotxa, que agrupa 11 municipis i té com a finalitat la conservació, la revalorització i la gestió integral de l'espai natural.

L'EIN del Massís de les Salines, l'EIN dels Penya-segats de la Muga i el Parc Natural de la Zona Volcànica de la Garrotxa també hi estan representats encara que per mitjà de petits sectors.

Cal remarcar la inclusió dins la Xarxa Natura 2000 dels espais naturals protegits de l'Alta Garrotxa-Massís de les Salines per la seva designació de zona especial de protecció per les aus (ZEPA) i lloc d'interès comunitari (LIC). Per altra banda, el riu Fluvià i la Zona Volcànica de la Garrotxa, que també formen part d'aquesta xarxa ecològica d'espais protegits d'àmbit europeu, han estat designats únicament per ser llocs d'interès comunitari.

Un altre espai significatiu ecològicament són les Guixeres de Tortellà, l'única zona humida de la unitat, recollida en l'Inventari de zones humides de Catalunya, la qual no disposa de cap figura de protecció.

A banda de tots aquests espais protegits o inventariats, cal destacar altres espais d'interès natural i connector definits en el Catàleg d'Espais d'Interès Natural i Paisatgístic de les Comarques Gironines elaborat i editat per la Diputació de Girona l'any 2009. Aquests espais són: carena del puig de la Clapa, coll d'Ares i Montfalgars; planes al·luvials del Ripollès; la Rovira, bac de Sant Antoni, les Assuques; bac de'n Barre, serra de les Cambres, bac del Mariner; plans al·luvials del riu Llierca; conca del riu Borró i de la riera de Buranc; Garrotxa d'Empordà (sector septentrional); Garrotxa d'Empordà (sector meridional); plans al·luvials de la Muga.

El **valor estètic** que predomina al conjunt de l'Alta Garrotxa és la combinació entre el color gris de la roca calcària i el verd grisenc de l'extensa superfície d'alzinar que ocupa la major part del territori. L'alzinar ocupa les valls i s'enfila cap a cims com el Bassegoda, les vessants assolellades del Bestrecà i del Ferran, del Martanyà o de la Mare de Déu del Mont, a la part culminant dels quals despunten les penyes de roca calcària. Aquest predomini del verd-gris de l'alzina i la roca calcària es veu matisat a la zona més occidental de l'espai, sobretot a les valls

de Salarsa, Bolòs i a la Vall del Bac, on el verd més viu del roure martinenc i dels prats i pastures és més present. Aquestes valls, juntament amb altres com la de Beget, la Muga o Oix, tenen estructures similars que es caracteritzen per ser molt tancades, amb pocs espais de conreu o pastures, que es disposen linealment al llarg de les rieres.

A la part més enlairada de l'espai, la zona del Comanegra, el paisatge canvia notablement, ja que hi ha pastures més semblants a les zones de prats d'alta muntanya, més pròpies de la vall de Camprodon i les valls del Freser. El contrast entre verd i gris també queda matisat a tot l'espai amb els esquitxos verd clar dels brots tendres de les alzines a la primavera. Estèticament, també és remarcable el contrast d'ombres i clars fruit del relleu abrupte de la zona, amb fons de vall estrets, ombrívols i boscosos i cingleres de roca calcària pelades i enlairades. Sovint, aquests cingles i serres més enlairades esdevenen fons escènics emblemàtics per a bona part de la població de les unitats properes, com les Valls d'Olot, la Garrotxa d'Empordà i Estany de Banyoles, i fins i tot unitats més allunyades, com la Plana de l'Empordà o el Pla de Girona. Els fons escènics més emblemàtics que conformen les serres de l'Alta Garrotxa són: el Comanegra, el pic de les Bruixes i Sant Marc, el Bassegoda i el Mont.

Per altra banda, al límit sud de la unitat, entre les poblacions de Sales de Llierca i Beuda, l'absència de planes obliga a escalar la muntanya per establir-hi els camps de conreu, que queden emmarcats per una matriu forestal. Aquesta estructura singular, també es localitza a altres indrets muntanyosos, com a les proximitats de Rocabrúna, a l'extrem nord-occidental de la unitat.



Figura 1.12: Les ruïnes del monestir de Sant Llorenç de Sous.



Figura 1.13: El salt de la Núvia, saltant d'aigua a la capçalera del riu Llierca i font de llegendes.

Històricament, l'Alta Garrotxa s'ha caracteritzat per una presència humana permanent, que ha dibuixat un paisatge esquitxat d'elements antròpics d'elevat **valor històric**. En destaquen les places carboneres, que es poden observar encara avui a cada pas pels camins de l'Alta Garrotxa; l'extensa xarxa de camins de bast i corriols que enllacen els punts més dispers; les nombroses masies i ermites disseminades com les de Sant Andreu de Gitarriu, Sant Feliu de Riu, Sant Andreu de Bestrecà, o bé amagades en raconades humides i tranquil·les com Sant Aniol d'Aguja, Santa Maria d'Escales o Sant Miquel d'Hortmoier.

Esglésies romàniques com la de Beget (s. XII), amb el seu magnífic campanar, han esdevingut autèntiques icones de l'Alta Garrotxa, sense oblidar els diversos castells, com els de Rocabrúna, Bestrecà o Sales de Llierca, avui en ruïnes, o els nuclis de Beget i Oix que destaquen per la seva integració en aquest entorn forestal. També són destacables els molins fariners i altres elements arquitectònics vinculats a l'aigua, com és el cas de l'excel·lent pont d'en Valentí de Sales de Llierca o el pont romànic sobre el Llierca, la magnificència del qual sembla donar la benvinguda als visitants que s'endinsen a l'Alta Garrotxa.

Menció a part mereix l'antic monestir benedictí de Sant Llorenç de Sous, situat al peu del Mont. La seva existència està documentada ja al segle X. Les restes de l'església són del segle XVI, quan es reconstruí parcialment després dels enderrocs provocats per alguns terratrèmols. A començaments de la dècada de 1980 es dugueren a terme les tasques de desbrossament i consolidació del conjunt monumental.

També s'ha de considerar l'important patrimoni històric-arqueològic, format per diferents jaciments com La Cova dels Ermitons, Cova de les Monges, La Cista de la Creu del Principi i La Bauma del Serrat del Pont. A tot aquest patrimoni visible, cal afegir-hi bona part de patrimoni intangible, que va des de contes i llegendes, a històries de contrabandistes o tristos records dels refugiats que travessaren l'Alta Garrotxa camí de l'exili. Alguns topònims de camins i llocs així ens ho recorden: camí dels Valencians, tuta dels Morts, pas dels Lliberals, etc.

Avui, el paisatge de l'Alta Garrotxa té un dels seus valors més preuats en la pràctica de l'excursionisme, ja que la barreja entre tota l'empremta històrica junt amb el predomini de la natura més feréstega, configuren un paisatge de gran bellesa i que és especialment apreciable quan es recorre l'espai a peu. L'excursionisme és doncs un dels principals **valors socials**. No en va, tres senders de Gran Recorregut (GR1, GR11 i GR-83 o Camí del Nord) travessen l'espai d'est a oest, i el darrer de sud a nord. També en destaca el valor d'algunes zones per a la pràctica d'esports d'aventura, especialment a la zona central de la riera de Sant Aniol i la vall del Llierca, on les imponents parets de pedra i el conjunt de salts i gorgues propicien la pràctica de l'escalada.

El paisatge de l'Alta Garrotxa també destaca pel seu elevat **valor identitari i simbòlic**. Marià Vayreda i Jacint Verdaguer són dos dels màxims exponents d'aquesta vesant simbòlica, ja que des de punts com el Bassegoda i el Mont han il·lustrat els seus relats, inspirant-se en el paisatge de l'Alta Garrotxa. I també cal destacar el gran nombre de contes, mites i llegendes que, tant els autors anteriors com molts d'altres han recollit i escrit. Aquests relats acostumen a tractar el bandolerisme, el contraban i la bruixeria. La major part d'aquestes històries reflecteixen de forma molt clara el paisatge de l'Alta Garrotxa, ja que és la seva singularitat la que dona lloc a molts dels arguments i que, a més, en molts casos, acaba també donant nom al mateix territori: el Salt de la Núvia, des d'on una donzella va saltar al buit per evitar casar-se amb algú no desitjat, la cova d'en Massot, on els bandolers hi van retenir el malaurat jove, el Pic de les Bruixes, on es reunien aquestes dones màgiques i encantaven als pastors de Beget, etc.

El poc pes que tradicionalment ha tingut l'ocupació humana ha limitat els valors espirituals presents en el paisatge, que acostumen a tenir un caràcter local. Una de les principals excepcions a aquest fenomen es troba en el santuari de la Mare de Déu del Mont. El santuari es troba al cim homònim, al vèrtex sud-est de l'Alta Garrotxa. La seva extraordinària ubicació converteix el santuari en un dels edificis de caràcter religiós més populars de les Comarques Gironines i en tot un símbol d'identitat, ja que és visible des de bona part de les Comarques Gironines. El valor simbòlic i identitari d'aquest santuari, s'ha vist reforçat per l'estada del poeta Jacint Verdaguer al santuari l'estiu de l'any 1884, des d'on va escriure diversos poemes, com algun fragment del poema «Canigó».



A banda de la Mare de Déu del Mont hi ha una gran quantitat (més de 40) ermites escampades pel conjunt de la unitat. La majoria són romàniques i foren bastides entre els segles XI i XIII, quan es dugueren a terme els majors esforços en la homogeneïtzació de la pràctica religiosa. L'església de Sant Cristòfol de Beget i l'ermita de Sant Aniol d'Aguja, al terme municipal de Montagut, són dos dels temples més populars.

### Rutes i punts d'observació i gaudi del paisatge

Una gran quantitat de senders i camins recorren l'Alta Garrotxa degut a la llarga tradició excursionista que s'hi ha desenvolupat. Recórrer l'espai a peu pels senders de gran recorregut (GR), permet contemplar els diferents racons i els diferents matisos del paisatge de l'Alta Garrotxa. El GR-1 (itinerari 7, veure mapa 1.2) i el GR-11 (9) travessen l'espai horitzontalment, des de les zones més fresques i humides de l'Alta Garrotxa ripollesa fins a la zona de caràcter més mediterrani, on conflueix amb la Garrotxa d'Empordà i el Pla de l'Estany, on es troben el GR-1 amb el GR-2 (8). Un altre sender de gran recorregut que creua l'Alta Garrotxa és el GR-83 (14), camí del Nord, del Canigó, o camí de l'exili. Aquest ho fa de sud a nord, per la zona occidental de la unitat, recuperant el recorregut que van fer molts exiliats republicans amb l'entrada de les tropes franquistes a Barcelona.

També existeixen una gran quantitat d'itineraris més o menys senyalitzats que permeten apropar-se al paisatge de l'Alta Garrotxa. En destaquen els cinc itineraris proposats pel Consorci de l'Alta



Figura 1.14: Les cingleres de Gitarrau són un dels espais més visitats pels escaladors i excursionistes.

Garrotxa: de Sadernes a Sant Aniol d'Aguja (98); al Talló (81); d'Oix a la Vall del Bac (80); al voltant de la Mare de Déu del Mont (96); i al pic de les Bruixes i el Comanegra (97). El contrast entre el paisatge dels fons de vall, amb vegetació exuberant i gorgues més o menys abundants depenent de l'època de l'any, i les amples vistes que s'assoleixen després d'enfilel-se per les pujades pedregoses que porten a les parts més altes, és un tret comú en tots aquests itineraris.

Una altra forma d'albirar el paisatge de l'Alta Garrotxa és seguint les rutes per aquells camins aptes per la conducció que avui dia s'endinsen a l'espai. Destaca especialment la ruta de Rocabruna a Beget i a Oix (18), ja que permet creuar tot el sector occidental de l'Alta Garrotxa i observar-ne diferents panoràmiques, des del característic perfil format pel Comanegra, el puig de les Bruixes i Sant Marc, els imponents cims del Montmajor i Montpetit, o l'espectacular cresta del Ferran des d'Oix.

Una altra ruta és la que des de Sant Pau de Segúries ens porta fins a la vall del Bac (19), de caràcter més suau, passa pels peus del Talló, i permet contemplar la façana nord de la serra de Malforat.

Finalment, destaca l'ascens per la carretera de la Mare de Déu del Mont (43), especialment una vegada s'arriba al Santuari, d'on s'albira des dels Pirineus fins al mar, les muntanyes de Montserrat, el Canigó i, en primer terme, les muntanyes de l'Alta Garrotxa i la conca lacustre de Banyoles.

L'ascens als cims i puigs més emblemàtics, ens ofereix també una visió complerta del paisatge de l'Alta Garrotxa, i de bona part de les unitat de paisatge veïnes, degut a les perspectives de 360° que poden oferir aquests punts d'observació.

Els que millor conjuguen la bona accessibilitat i vistes panoràmiques són el Mont (1.124 m) (mirador 1, veure mapa 1.2) amb el santuari a la Mare de Déu que el corona.

Juntament amb el Bassegoda (1.373 m) (26), o d'altres com el Ferran (983 m) i el Puig del Bestracà (1058 m); localitzats d'est a oest respectivament, i a la zona central de la unitat, ofereixen vistes del conjunt de l'Alta Garrotxa, a més de poder observar-hi les panoràmiques de tot l'Empordà, els Pirineus, les planes interiors gironines, o les Guilleries.

Cal destacar que els perfils de la Mare de Déu del Mont (1.124 m), el Bassegoda (1.373 m), el Comanegra (1.557 m) i el puig de les Bruixes (1.393 m) es manifesten de forma molt característica des de la distància. La seva persistència en molts fons escènics des de sectors molt poblats de l'Alt Empordà, la Garrotxa i el Pla de l'Estany ha contribuït sens dubte a popularitzar aquests espais.



Figura 1.15: Ermita de Sant Feliu de Riu, situada en un indret privilegiat.

### Dinàmica actual del paisatge

Els principals canvis en les dinàmiques i patrons paisatgístics que han tingut lloc a l'Alta Garrotxa en els darrers cinquanta anys es poden determinar a partir de l'evolució dels usos i cobertes del sòl i l'estudi de la dinàmica demogràfica. Tenint en compte aquests aspectes, es poden destacar dos comportaments clarament diferenciats. D'una banda, un augment dels espais tancats que respon a una reducció de la pressió antròpica sobre els recursos forestals i una clara recuperació dels boscos, fins fa poques dècades sotmesos a un intens grau d'explotació. D'altra banda, un clar i constant retrocés dels espais oberts, la majoria d'ells lligats a la disminució de la ramaderia extensiva. Els conreus han experimentat també una reducció dràstica, especialment en les àrees de difícil accés i pendents més accentuats.

L'abandonament de l'activitat agrària ha facilitat un augment ràpid de matolls i massa forestal, fet que es tradueix en el territori en la presència d'estructures irregulars amb un sotabosc molt dens; en una pèrdua d'àrees de pastura, que són un recurs crucial pel manteniment de la ramaderia, i la colonització d'antics espais oberts per espècies altament inflamables, augmentant així el risc d'incendi forestal.

El despoblament i el canvi en les formes de vida tradicionals han suposat també una reducció important de l'ús de llenya per a usos domèstics i, a més, ha situat els aprofitaments forestals actuals al límit de la rendibilitat econòmica. Així, superfícies tradicionalment esclarissades s'han anat convertint en boscos cada vegada més densos. El creixement de la massa forestal s'ha fet a expenses dels espais de bosquines i dels prats amb arbres. El tipus de bosc que ha tingut més guany superficial ha estat l'alzinar. Així doncs, la principal dinàmica de la unitat és la desaparició del mosaic agroforestal, que està essent

substituint per una continuïtat forestal homogènia, absolutament dominant a nivell paisatgístic.

En aquest sentit, cal recordar que durant aquestes cinc dècades hi ha hagut una important disminució de la població dins de l'Alta Garrotxa que evidencia les conseqüències d'una crisi del sistema econòmic tradicional, basat en el sector primari. Això també té un impacte en la degradació de part del patrimoni cultural de l'Alta Garrotxa, format essencialment per un gran nombre d'esglésies i ermites d'estil romànic. A més, l'augment de la superfície arbrada significa també una reducció de la seva visibilitat i, per tant, la pèrdua de part de la seva rellevància paisatgística. No obstant, hi ha esglésies i ermites que encara es conserven en bon estat.

Aquesta progressiva disminució de la població s'ha corregit en els darrers quinze anys amb un certa recuperació de la població censada, producte de l'arribada de nous pobladors provinents d'altres zones. De totes maneres, la mena d'activitat desenvolupada per aquests nous habitants sovint té poca incidència en l'evolució de l'estructura del paisatge, perquè generalment no viu del sector primari. Una menció especial mereix la vall de Riu on l'activitat agrària dels masovers de can Gustí de Riu ha permès la pervivència d'un paisatge agrari extraordinari al mateix peu del puig de Bassegoda.

Entre les activitats emergents, cal destacar l'auge del turisme, ja que l'Alta Garrotxa atreu excursionistes, escaladors o persones que volen contemplar els seus valors naturals i/o històrics. En aquest sentit,



Figura 1.16: El despoblament rural ha estat una de les causes de l'avenç del bosc.



Figura 1.17: Les pastures ocupen els nivells més elevats del cim del Comanegre.

s'han construït cinc càmpings i algunes cases rurals repartides per tot el territori habilitats per acollir aquest turisme. L'entrada massiva de visitants en determinades èpoques, sobretot durant els caps de setmana d'estiu, ha obligat a implementar mesures de restricció de l'entrada dels vehicles motoritzats, com és el cas del camí que surt de Sadernes seguint el Llierca amunt. Igualment, també s'han hagut de tancar o restringir el pas per algunes vies d'escalada molt utilitzades, per tal de protegir les aus nidificants.

Les activitats extractives tenen un impacte directe sobre el paisatge. És el cas de la pedrera dels Comuns, a Tortellà, o les explotacions de guixos de Beuda, actualment actives. Malauradament, a més, les que han deixat d'explotar-se han deixat senyals visibles en el paisatge. És el cas dels Gorgs (a la carretera d'Oix), els Mallats (també a la carretera d'Oix) o el Subridell (al nord-oest del nucli de Beget).

El cim de la Mare de Déu del Mont pateix també un notable impacte paisatgístic fruit dels emissors i antenes que s'hi acumulen. Aquest fet es veu potenciat per la visibilitat d'aquest elements i la seva ubicació al costat d'un indret que acull el Santuari de la Mare de Déu del Mont i la seva hostatgeria. Per altra banda, la línia d'alta tensió que travessa

aproximadament de nord a sud l'extrem occidental de la unitat té un impacte paisatgístic considerable. Algunes noves línies d'electrificació construïdes els darrers anys han alterat, també, el paisatge. És el cas de les que foren construïdes a la vall de Bac i a la vall de Bolòs.

#### Possible evolució del paisatge de l'Alta Garrotxa

El paisatge de l'Alta Garrotxa és un clar exemple de despoblament rural de la muntanya mitjana mediterrània i del procés d'uniformització del paisatge caracteritzat per l'increment de l'espai forestal en detriment del mosaic agrari format per pastures i conreus. Aquest procés de naturalització del paisatge tendeix cap a la dominació exclusiva del bosc, que, poc a poc, anirà colonitzant aquells reductes d'espais oberts que deixin de ser rendibles i s'abandonin.

El manteniment, millora i recuperació dels espais agraris actuals pot suposar una solució a l'hora d'afavorir la riquesa i l'heterogeneïtat del paisatge i col·laborar a mantenir la població rural activa a l'Alta Garrotxa,



Figura 1.18: El santuari de la Mare de Déu del Mont amb les antenes de telecomunicacions al seu costat.

evitant així, l'abandonament de les explotacions agrícoles, ramaderes i forestals tradicionals.

No s'ha d'oblidar que l'espai forestal representa pràcticament el 80% de la superfície total i que es troba majoritàriament en mans privades. El bosc és una part més de moltes explotacions. Però en els darrers anys, el pes de la part forestal s'ha reduït en molts casos, de manera paral·lela a la davallada de la rendibilitat dels aprofitaments fusters. Aquest rendiment econòmic tan baix implica que el mercat de la fusta i la llenya no garanteixi per si mateix que es gestionin els boscos. Aquest fet incrementa la vulnerabilitat davant un gran incendi forestal i, per tant, fa necessari reduir la massa forestal per disminuir la inflamabilitat o bé, millorar l'estructura dels boscos.

Conseqüentment, són necessaris nous escenaris per garantir l'heterogeneïtat biològica, cultural i paisatgística. Un d'aquests escenaris inclouria el turisme, entenent-lo com una activitat complementària i capaç de diversificar l'economia, sempre que no es produeixi un excés d'afluència capaç d'alterar els valors del paisatge.

Caldrà dur a terme les inversions necessàries per tal de reequilibrar el territori i facilitar les necessitats actuals a la gent que hi viu. Les activitats tradicionals del món rural (agricultura, ramaderia extensiva, silvicultura i aprofitaments forestals) són una garantia d'ordenació i gestió del paisatge i del territori. A més, la política agrària comunitària (PAC) i la Xarxa Natura 2000 poden convertir-se en aliats poderosos per aconseguir una aportació financera de la política de desenvolupament rural.

Pel que fa als nuclis urbans, existeix una clara diferència entre els del límit del sector oriental (Albanyà, Maià de Montcal, Beuda, Sales de Llierca, Tortellà, Montagut) i la resta. Els primers ja s'obren a la plana i la seva dinàmica és similar a altres nuclis de la mateixa tipologia d'altres unitats. En canvi, els nuclis i habitatges de l'interior de la unitat es troben en una situació molt diferent, ja que l'aïllament i manca d'infraestructures en limiten les seves opcions, no tant sols de creixement sinó també de manteniment o d'actuacions de millora.

Un requeriment que es considera del tot necessari per la conservació del paisatge actual de l'Alta Garrotxa és l'establiment d'un instrument de planificació. En aquest sentit, s'està acabant de redactar el pla especial de protecció del medi natural i el paisatge de l'espai natural de l'Alta Garrotxa.

## Avaluació del paisatge

### Debilitats

- L'avenç de les masses forestals i una homogeneïtzació del paisatge, com a conseqüència del despoblament de l'espai i l'abandonament de les pràctiques tradicionals, especialment la ramaderia.
- La situació actual del sector primari a Catalunya, juntament amb l'aplicació de les Normes Especials de l'EIN de l'Alta Garrotxa, ja obsoletes, dificulta la recuperació dels espais oberts que s'estan perdent, encara que darrerament ja s'han portat a terme actuacions en aquest sentit.
- Les masses forestals són molt vulnerables als incendis, en ser incloses gairebé totes en zones d'alt o molt alt risc d'incendi forestal. Els incendis forestals produeixen canvis dràstics en el paisatge, almenys durant un cert temps.



Figura 1.19: Alguns grups de cavalls resclossanys pasturen a l'Alta Garrotxa.

## Amenaces

- L'envelliment de la població dedicada a l'agricultura, un relleu generacional gairebé inexistent i la pèrdua de competitivitat del sector primari, pot conduir a una pèrdua definitiva del tradicional paisatge agroforestal en favor de la uniformitat paisatgística.
- La major accessibilitat rodada a l'interior de l'espai pot generar la degradació de certs punts d'especial interès paisatgístic.
- Les noves grans infraestructures viàries, com és el cas de l'Eix Pirinenc, estan generant un creixement industrial just al límit sud de l'espai, discordant amb els valors paisatgístics de l'Alta Garrotxa. D'altra banda, es pot veure incrementada la pressió antròpica sobre l'espai, molt acusada actualment en un dels eixos de més valor, com és Sant Aniol d'Aguja.

## Fortaleses

- El fet de tractar-se d'un paisatge acusadament abrupte ha permès conservar els ecosistemes forestals, i generar una dinàmica cap a la millora ecològica.
- Abundants singularitats geomorfològiques que afegeixen valor a uns entorns paisatgístics de gran rellevància i qualitat. Alguns d'aquests elements constitueixen fons escènics que tenen un eminent valor paisatgístic tant des del punt de vista simbòlic i identitari com estètic.
- Nuclis històrics de pobles com Beget i Oix, generalment ben conservats i que acumulen una gran diversitat de valors culturals, històrics, estètics i identitaris.
- Carreteres com la GIV-5223 de Camprodon a Beget, segueixen el trajecte de corredors naturals i conserven, en la seva majoria, el traçat original així com elements arquitectònics d'elevat valor patrimonial.
- Les diferents figures de protecció (PEIN, ZEPA, etc.) garanteixen la conservació dels valors naturals.

## Oportunitats

- La implantació progressiva d'un mínim d'infraestructures en general, ha permès fixar part dels habitants que resten en el territori, propiciant el manteniment d'algunes finques i evitant un major avanç de les masses forestals joves.
- Existència de la Carta europea del turisme sostenible de l'Alta Garrotxa.
- El Pla especial, en procés de redacció, podria facilitar la recuperació d'antigues pastures, fomentant una activitat agrària lligada a la primera residència. L'increment de l'espai agrari permetria recuperar el paisatge en mosaic incrementant la diversitat biològica i reduint el risc d'incendi.
- El foment de l'associacionisme entre els productors agraris permetria generar un segell de qualitat que incrementés la rendibilitat i fixés el pagès al territori.
- El gran nombre d'entitats i moviments que tenen en la preservació dels valors de l'Alta Garrotxa com per exemple els Amics de l'Alta Garrotxa, els Amics de Sant Aniol o la Coordinadora d'Entitats de Defensa de l'Alta Garrotxa, amb una preocupació per al manteniment dels valors paisatgístics i que ha generat diferents escrits i manifestos, pot fomentar la valoració d'aquest espai per part de la població.



Figura 1.20: Cultiu de farratge a la vall del torrent del Toll.

## Objectius de qualitat paisatgística i proposta de mesures i accions

Els objectius de qualitat paisatgística (OQP) i la proposta de mesures (criteris) i accions que s'exposen a continuació són específics d'aquesta unitat de paisatge. Igualment, també són d'aplicació els definits per a tot l'àmbit territorial de les Comarques Gironines continguts en els capítols 13 i 14 de la present memòria (volum 1). Els poders públics i privats, així com els agents socials i la societat en general, han de vetllar pel compliment d'aquests objectius de qualitat paisatgística. El llistat de mesures (criteris) i accions són una proposta per assolir els OQP.

### Objectius de qualitat paisatgística

- 1.1. Un paisatge natural de l'Alta Garrotxa ben conservat, amb qualitat paisatgística, viable ecològicament i que compagini l'activitat agrària, l'aprofitament de recursos naturals i l'ús turístic i de gaudi.
- 1.2. Un paisatge de masses forestals (80% de la superfície total) amb espais oberts mantinguts i gestionats, tot evitant l'alt risc d'incendi.
- 1.3. Unes cingleres de Ribelles, el cingle de Gitarriu, congost de Sadernes, el grau d'Escales (vall d'Hortmoier), el Bassegoda i Sant Marc i altres singularitats geomorfològiques, preservades com a elements configuradors del paisatge, mantingudes com a referents visuals i identitaris de qualitat.
- 1.4. Un paisatge de l'Alta Garrotxa amb presència de patrimoni històric (masies, ermites, esglésies, castells) valoritzat i vinculats amb el paisatge que els envolta.
- 1.5. Un sistema d'itineraris i miradors que emfatitzin les panoràmiques més rellevants i permetin descobrir i interactuar amb la diversitat i els matisos dels paisatges de l'Alta Garrotxa

### Criteris i accions

#### Propostes de criteris i accions dirigits prioritàriament a la protecció

- 1.1. Promoure la incorporació a la Xarxa Natura 2000 de l'Alta Garrotxa-Massís de les Salines, les Guixeres de Tortellà com a espai catalogat a l'Inventari de les zones humides de Catalunya, ja que actualment resta fora dels límits d'aquesta figura de protecció.
- 1.2. Aplicar per part dels POUM dels municipis d'aquesta unitat de paisatge mesures de protecció del sòl als espais d'interès natural i connector següents: carena del puig de la Clapa, coll d'Ares i Montfalgars; planes al·luvials del Ripollès; la Rovira, bac de Sant Antoni, les Assuques; bac d'en Barrera, serra de les Cambres, bac del Mariner; plans al·luvials del riu Llierca; conca del riu Borró i de la riera de Buranc; Garrotxa d'Empordà (sector septentrional); Garrotxa d'Empordà (sector meridional); i plans al·luvials de la Muga (veure mapa 5 de la cartografia general).

#### Propostes de criteris i accions dirigits prioritàriament a la gestió

- 1.3. Preservar el valor patrimonial de les carreteres històricament ben inserides al territori, com la GIV-5223 entre Camprodon i Beget.
- 1.4. Impulsar l'elaboració d'estudis i informes d'impacte i integració paisatgística de totes les propostes de noves infraestructures viàries, que incloguin mesures d'integració paisatgística.
- 1.5. Promoure el control de les masses forestals per tal de reduir el risc d'incendi forestal. En aquest sentit, impulsar programes de gestió forestal amb herbívors (ruc, cabres, etc.) per a la gestió del sotabosc. Alhora, regular l'avanç de les masses forestals sobre els espais oberts.
- 1.6. Considerar el paisatge en mosaic com a model ecològic a preservar i regenerar. En aquest sentit, seria oportú elaborar un pla de foment i manteniment dels escassos espais agraris existents, especialment als llocs on el mosaic agroforestal es troba més degradat i reduït.
- 1.7. Conservar la zona de pastures ubicada entre el Comanegra i el Pic de les Bruixes, com un dels espais amb major activitat ramadera que ha de ser recuperada i fomentada.
- 1.8. Preservar els conreus i explotacions existents, especialment a l'entorn de la Muga i a l'extrem meridional de la unitat.
- 1.9. Promoure la restauració, utilitzant materials que s'integrin en l'entorn, de masies, ermites, esglésies i castells, per tal de millorar l'oferta turística i enriquir els itineraris existents. Entre el patrimoni de l'Alta Garrotxa destaca l'església romànica de Beget, i les ermites disperses de Sant Andreu de Gitarriu, Sant Feliu de Riu, o Sant Aniol d'Aguja. Cal impulsar iniciatives que promoguin les vinculacions dels elements del patrimoni històric i arqueològic de principal interès i amb valor històric, amb els itineraris paisatgístics com a suplementos pedagògics de la xarxa de recorreguts.
- 1.10. Rehabilitar i promocionar els elements de caràcter històric abandonats i degradats.
- 1.11. Garantir la connectivitat ecològica entre les zones humides del mateix àmbit hidrològic del Fluvià, i especialment les Guixeres de Tortellà, per afavorir la biodiversitat i garantir la viabilitat ecològica d'aquests espais, sovint de reduïdes dimensions.
- 1.12. Vetllar pel compliment dels acords i compromisos de la Carta del Paisatge de l'Alt Empordà. En el paisatge de l'Alta Garrotxa, són d'aplicació els següents compromisos (criteris i accions) específics i estructurants:
  - 1.12.1. Desenvolupar una xarxa de rutes turístiques que connectin els paisatges del litoral amb els de l'interior i que fomenti els seus valors.
  - 1.12.2. Promoure la creació de materials didàctics per difondre el coneixement de la diversitat dels paisatges de l'Alt Empordà i els seus valors entre la població escolar i la població en general.
  - 1.12.3. Desenvolupar i divulgar rutes literàries lligades als paisatges de la comarca de l'Alt Empordà.

- 1.12.4. Crear una guia sobre els paisatges silenciosos de l'Alt Empordà.
- 1.12.5. Difondre els valors del paisatge dins l'actual oferta d'itineraris de descoberta del massís de Bassegoda.

### Propostes de criteris i accions dirigits prioritàriament a l'ordenació

- 1.13. Afavorir unes fronteres nítides i de qualitat entre els espais urbans i els espais agrícoles o naturals de les perifèries evitant la ubicació d'activitats o instal·lacions no aptes en sòl agrícola per tal de preservar-ne la seva qualitat. Evitar la degradació d'aquestes fronteres tot creant franges de transició o límits clars, depenent dels casos.
- 1.14. Els nuclis de fesomia singular d'Oix i Beget, o el de muntanya pirinenca de Rocabrúna, mostren estructures i perfils característics que constitueixen fites paisatgístiques. El desenvolupament urbà tant de rehabilitació com de nova obra ha de respectar aquests perfils o imatges i impedir a través del planejament urbanístic l'aparició d'elements volumètrics que els desfigurin.
- 1.15. Restituir els valors paisatgístics als llocs on s'han perdut per causa de processos d'explotació del subsòl o d'instal·lacions obsoletes, és el cas de la pedrera dels Comuns de Tortellà, les explotacions de guixos de Beuda, La Ramona, els Gorgs i els Mallats a Oix; i el Subridell a Beget.
- 1.16. Evitar les afectacions, alteracions geomorfològiques o la instal·lació de telecomunicacions, parcs fotovoltaics o altres elements potencialment distorsionadors sobre els fons escènics emblemàtics de la Mare de Déu del Mont, Bassegoda, Sant Marc i Comanegra; a les singularitats geomorfològiques de les cingleres de Ribelles i els cingles de Gitarriu; als castells de Rocabrúna i d'Oix; i a l'església de Beget; amb construccions, infraestructures, i en general, amb barreres visuals que impedeixin o dificultin considerablement la percepció de les imatges més interessants del territori des de llocs accessibles i trams viaris transitats, per causa de la seva dimensió, forma o color.
- 1.17. Reduir la col·locació d'antenes i infraestructures aèries en punts d'alt valor paisatgístic o simbòlic, com al Santuari de la Mare de Déu del Mont, afectat en les seves propietats estètiques i visuals per l'alt impacte de les antenes i emissors de telecomunicacions.
- 1.18. Habilitar la carretera GIV-5223 entre Camprodon i Beget com a carretera escènica, mantinguda amb les característiques i dimensions històriques i dotada de miradors, per tal que posi en valor els elements de més interès paisatgístics tot limitant-ne les seves dimensions.
- 1.19. Promoure una xarxa d'itineraris paisatgístics i de miradors accessibles a peu o amb vehicles, on la percepció i interacció amb el paisatge és més àmplia i suggerent. Aquesta xarxa, que comprèn miradors i camins existents, i d'altres a consolidar, hauria de rebre, allà on correspongui, les actuacions necessàries de condicionament, senyalització, manteniment i difusió per tal de potenciar la funció de facilitar la percepció dels valors del paisatge i el coneixement del territori. Són els miradors de el Mont, el Bassegoda, el Ferran, el Bestracà; i els itineraris paisatgístics a peu GR-1, GR-2, GR-11, GR-83, Oix-Vall del Bac, el Talló, Mare de Déu del Mont, Pic de les Bruixes i Comanegra, Sadernes-St. Aniol d'Aguja; i els motoritzats de Rocabrúna-Beget-Oix, Mare de Déu del Mont, i St. Pau de Segúries - Vall del Bac (veure mapa 1.2, al final de la fitxa). Integrar el conjunt de miradors i itineraris al Pla territorial parcial de les Comarques Gironines.