

## Rocacorba


COMARCA :	Gironès, Pla de l'Estany, Selva i Garrotxa	
SUPERFÍCIE:	27.267 ha	
MUNICIPIS:	La unitat inclou, parcial o íntegrament, els següents municipis: Amer, Anglès, Bescanó, Camós, Canet d'Adri, la Cellera de Ter, les Planes d'Hostoles, Mieres, Palol de Revardit, Porqueres, Sant Aniol de Finestres, Sant Ferriol, Sant Gregori, Sant Julià de Ramis, Sant Julià de Llor i Bonmatí, Sant Martí de Llémena, Sant Miquel de Campmajor, Sarrià de Ter, Serinyà, Susqueda	
PAISATGE D'ATENCIÓ ESPECIAL:	Aquesta unitat comprèn part del Paisatge d'Atenció Especial de l'àrea urbana de Girona	



Figura 19.1: Les muntanyes de Rocacorba, amb les dues antenes al seu cim, constitueixen la principal fita paisatgística.

### Trets distintius

- Muntanyes de Rocacorba, colonitzades per una densa coberta forestal, que constitueixen el principal horitzó permanent
- Cingleres de Sant Roc, Rocafesa i Rocacorba, que voregen les valls i destaquen en els fons escènics.
- La vall del Llémena i els plans de Canet d'Adri mantenen un paisatge rural poc alterat i organitzat a l'entorn de masies, veïnats i petits nuclis de població.
- Els turons volcànics del puig de la Banya del Boc, el puig Montner i el puig d'Adri són unes de les fites paisatgístiques més destacades.
- Al voltant de l'eix viari Girona-Anglès-Amer es localitzen els impactes paisatgístics i les amenaces més rellevants.

### Principals valors en el paisatge

- Els valors ecològics dels espais naturals de les muntanyes de Rocacorba i dels espais fluvials del Ter, el Brugent, el Llémena i la riera de Canet.
- Cons volcànics del puig de la Banya del Boc, el Clot de l'Omera, el puig Montner i el puig d'Adri.
- El fons escènic de les cingleres i serres de la unitat, especialment les que tanquen la vall del Llémena i el puig Sou, visible des de gran part de les Comarques Gironines.
- Els espais agrícoles de Canet d'Adri i de la vall del Llémena.
- El valor històric i religiós dels paratges presidits per ermites i esglésies romàniques.
- El valor històric i productiu dels paisatges riberencs del riu Ter entre Bonmatí i Amer i el patrimoni industrial associat.



Figura 19.2: Paisatge de l'entorn del puig d'Adri.



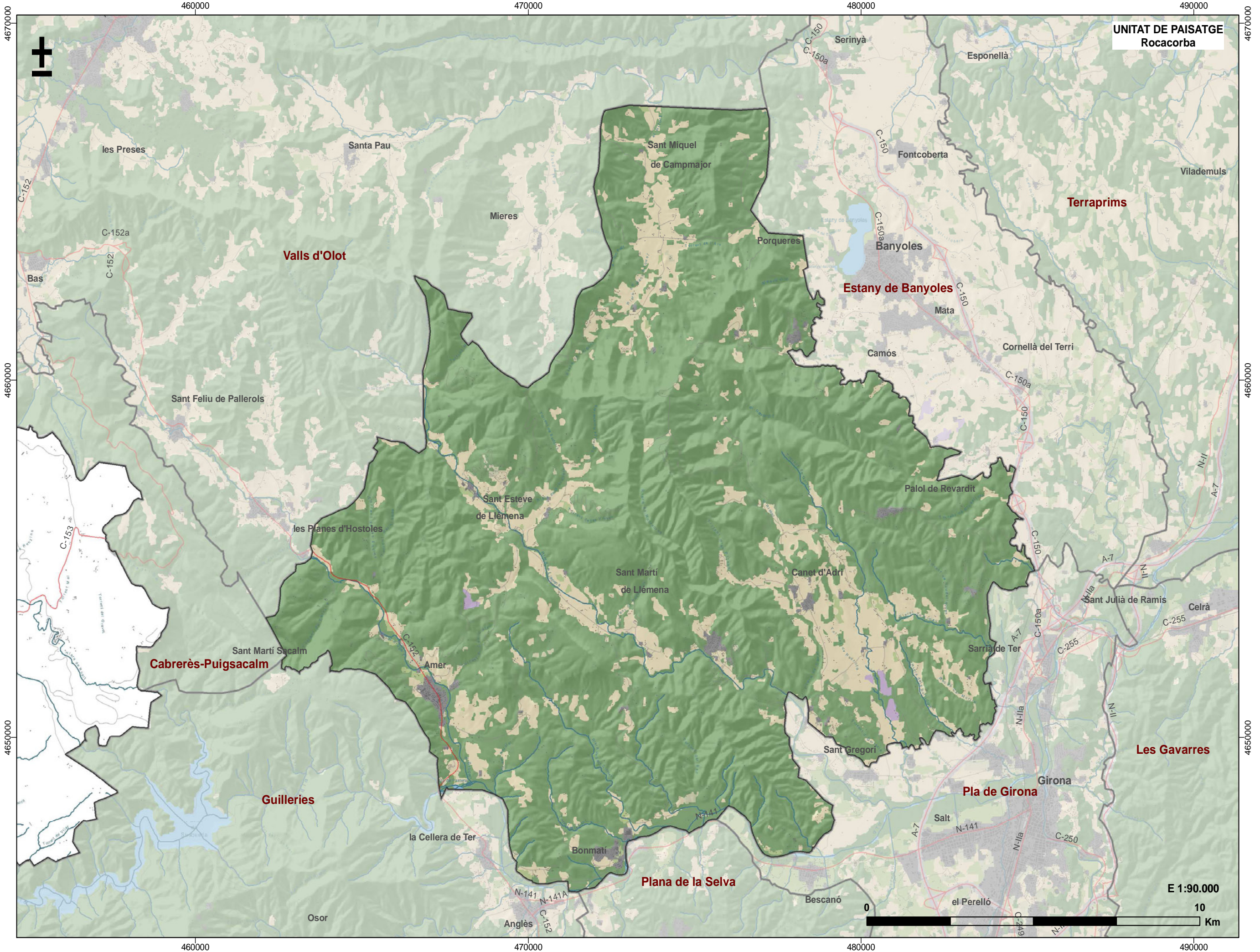
Figura 19.3: Els cingles de Sant Roc.



Figura 19.4: Vista de Rocacorba des de Canet d'Adri.



Figura 19.5: Paisatge periurbà de la sortida de Sant Esteve de Llémena.

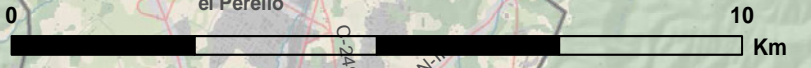


UNITAT DE PAISATGE  
Rocacorba

Terraprim

Les Gavarres

E 1:90.000



### Elements naturals que constitueixen el paisatge

La unitat de paisatge Rocacorba té una extensió de 272 km<sup>2</sup> i comprèn tot un conjunt de serres i valls que prenen majoritàriament una alineació nord-sud dins una àrea de forma més o menys quadrada limitada al nord per l'alineació de les serres del Corb i de Finestres, fora de la unitat que ens ocupa, a l'oest per la vall del Brugent, a l'est per la conca lacustre de Banyoles i al sud per la vall del riu Ter. Els relleus més importants són els de les muntanyes de Rocacorba, on s'hi troba el Puigsou que amb una altitud de 992 m és el sostre de la unitat de paisatge. A banda dels espais amb un relleu més abrupte, on destaquen les cingleres imponents, el conjunt està solcat per la presència de petites valls d'origen tectònic i modelat fluvial com la vall del Brugent, la vall del Llémèna i la vall de Sant Miquel de Campmajor, en les quals es concentren les activitats agrícoles i els nuclis de població.

El relleu abrupte i escarpat que caracteritza bona part del paisatge s'ha originat per l'erosió diferencial dels materials eocènics, on es dona una alternança de gresos i margues. Els gresos són més resistents als agents erosius i donen lloc a les parets verticals de les cingleres, un dels elements més característiques del paisatge de la unitat Rocacorba; mentre les margues, més toves, són modelades en vessants de perfil còncau i constitueixen els talussos dels peus dels cingles. Destaca la presència d'algun con volcànic com el Puig d'Adri, el Puig de la Banya del Boc i el Puig Moner.

La distribució de la vegetació està condicionada en bona mesura per la disponibilitat de recursos hídrics i l'orientació. Als solells dominen els alzinars mediterranis, que cobreixen grans extensions. L'alzinar amb marfull (*Quercetum ilicis galloprovinciale*) de les terres més baixes cedeix progressivament el lloc a l'alzinar muntanyenc (*Quercetum mediterraneo-montanum*) als indrets més enlairats. A les obagues i indrets especialment humits, com als vessants septentrionals entre el Puig Capell i el Puig de Golany, dominen les comunitats pròpies de climes centroeuropeus: fagedes (*Buxo-Fagetum*, *Helleboro-Fagetum*), bosquets de caducifolis de fondal (*Sorbo-Quercetum canariensis*, *Polysticho-Coryletum*) i el bosc de ribera (*Lamio-Alnetum*).

El conjunt de l'espai està articulat per les valls del Brugent, del Llémèna i de la riera de Sant Miquel de Campmajor que s'obren pas entre un conjunt de relleus abruptes i encinglerats. Els conreus estan instal·lats en el fons de vall o en alguns replans estructurals i trenquen la monotonia del paisatge forestal que predomina a l'àrea. A l'extrem sud-oriental, una densa xarxa de petites rieres i torrents tributaris del Ter han individualitzat un conjunt de planes agrícoles molt fèrtils situades al sud-est de Canet d'Adri, les quals constitueixen una de les poques àrees de paisatge obert en un sector dominat pel relleu de muntanya.

La riera de Llémèna neix a la serra de Finestres i després de recollir les aigües de la riera de Granollers i la de Canet, els seus tributaris



Figura 19.6: El riu Brugent al seu pas per Amer.

principals, desemboca al riu Ter. És una riera d'origen pluvial, de cabal petit i irregular. Les aigües de la riera han modelat la vall del Llémèna que està oberta cap a llevant i limitada per serres d'una altitud entre els 400 i els 1000 m. La vall forma una unitat geogràfica natural encara que administrativament està dividida en quatre municipis que pertanyen a dues comarques diferents: Sant Aniol de Finestres (Garrotxa), Sant Martí (Gironès), Canet d'Adri (Gironès) i Sant Gregori (Gironès). La distribució i tipologia de la vegetació de la vall del Llémèna està fortament condicionada per les variants climàtiques: al pla de Sant Gregori hi ha boscos típicament mediterranis, amb una gran presència del pi pinyoner i l'alzina surera. El sotabosc arbustiu d'aquests boscos està format pel bruc i algunes plantes aromàtiques. A les ribes de la riera de Llémèna hi ha formacions de plàtans i algunes omedes. Un cop superat el congost, riu amunt, el paisatge canvia visiblement: les espècies típicament mediterrànies es tornen menys usuals i comencen a aparèixer arbres propis de climes més continentals més freds i humits com el roure i el castanyer. El pi pinyoner també és substituït pel pi blanc i l'alzina surera deixa pas a l'alzina comuna. Prop de Sant Aniol apareixen de manera puntual alguns prats de pastura. A les aigües del Llémèna s'hi troben algunes espècies de fauna rares com el musclo d'aigua dolça.

La vall de Sant Miquel de Campmajor, al contrari que la vall del Llémèna, presenta una orientació nord-sud, paral·lela a la vall de Mieres, ja dins la unitat Valls d'Olot. És una vall encerclada per relleus alterosos: al nord-oest el serrat del Boquià i la Boscarra, a l'oest la serra de Cadamont, la serra Mitjana i el Montfalgó (681 m) i al sud la serra de Portelles, que és la frontera natural amb la vall del Llémèna. A l'est tanquen la vall la serra del Ginestar (563 m) i la serra de Sant Patllari (647 m). La vall és d'origen tectònic i s'hi troben diversos estanyols i

rieres relacionats amb la dinàmica de la conca lacustre de Banyoles. Pel que fa a les característiques del paisatge forestal actual de la vall cal diferenciar dos àmbits: els vessants de les serres que l'envolten i el fons de la vall. La part baixa de les serres està dominada actualment pel pi blanc que substitueix el bosc d'alzina, la vegetació potencial de l'àrea. Els alzinars només predominen a partir d'una certa altitud on les condicions climàtiques els hi són més favorables i la intervenció humana és menys intensa. Aquest fenomen es pot observar nítidament a les serres del Ginestar i de Sant Patllari, així com als darrers estreps del serrat de Boquià, i a la serra de la Cadamont que tanquen la vall pel nord. Només a les parts més enlairades i ombrívols s'hi troba la fageda. En el fons de la vall, la vegetació de ribera ressegueix els cursos d'aigua i envolta els estanyols actius. La varietat d'espècies en aquests ambients és molt gran, s'hi troben freixes de fulla petita (*Fraxinus angustifolia*), oms (*Ulmus minor*), aurons blancs (*Acer campestre*), avellaners (*Corylus avellana*) i pollancre (*Populus nigra*), entre d'altres. També hi ha plantacions de pollancre i plàtans.

La vall del Brugent queda delimitada a ponent pels relleus de les Guilleries: els vessants orientals del Pla de Sant Martí Sacalm al nord (800 m), i els serrats de les Sorres i de les Saleres Velles al sud, amb els punts culminants del Puig Bernat (767 m) i del Turó de Puig d'Estela (641 m). A llevant s'alça l'espada de Santa Brígida, que s'allargassa cap a migdia fins als Tres Rocs i el Puig d'Alia (496 i 469 m, respectivament), des d'on gira cap a l'est seguint la línia dels cingles de la Barroca. És en aquest punt on la vall s'obre i deixa pas a la plana ondulada de Sant Climent. Al Pasteral, el Brugent s'ajunta amb el Ter, el qual segueix el seu curs cap a la Cellera de Ter i Anglès.



Figura 19.7: Imatge de la vall de Sant Miquel de Campmajor. Les pràctiques agrícoles ocupen el fons de la vall.

El puig de la Banya del Boc, a Sant Martí de Llémèna, és un dels millors exponents del vulcanisme quaternari català existent fora de la zona volcànica de la Garrotxa. Forma una perllongació vers el sud de les muntanyes de Rocacorba, de les que se'n separa pel coll de l'Escaleta. És un espai natural d'una gran singularitat geològica, constituït per un con volcànic obert sobre la vall de Llémèna i una àmplia colada de lava basàltica que va donar lloc a la plana de Sant Joan. L'extrem d'aquesta colada, tallada verticalment pel riu Llémèna, presenta formacions volcàniques de gran espectacularitat. La vegetació del puig de la Banya del Boc constitueix un dels millors exemples dels paisatges mediterranis del sistema Transversal. Les comunitats que dominen en el paisatge són les pròpies dels ambients mediterranis: l'alzinar (*Quercus ilex*), la sureda (*Quercus suber*), la brolla de bruc boal (*Erica arborea*) i estepes, la pastura de jonça (*Aphyllanthes monspeliensis*) i el prat d'albellatge (*Hyparrhenia hirta*). En alguns espais els alzinars són substituïts per extenses pinedes de pi blanc (*Pinus halepensis*) amb sotabosc format per pastures de fenàs de marge i jonça (*Plantagini-Aphyllanthesum*).

Els boscos de les zones muntanyoses afavoreixen la presència d'una fauna típica d'aquests ambients. Pel que fa als mamífers hi són presents el porc senglar (*Sus scrofa*), el teixó (*Meles meles*), la geneta (*Genetta genetta*), la guilla (*Vulpes vulpes*) i l'esquirol (*Sciurus vulgaris*). Respecte a les aus: el tudó (*Columba palumbus*), el gaig (*Garrulus glandarius*), la merla (*Turdus merula*), el pit-roig (*Erithacus rubecula*), la mallerenga (*Parus major*), el pica-soques (*Certhia brachydactyla*) i l'esparver (*Accipiter nisus*), entre d'altres.



Figura 19.8: Paisatge forestal de les muntanyes de Sant Miquel de Campmajor.



Figura 19.9: Dipòsits de cendres i escòries volcàniques ben estratificades en els vessants del puig d'Adri.

A les zones més humanitzades, properes als camps oberts o al pla, hi són més freqüents el conill de bosc (*Oryctolagus cuniculus*), la llebre (*Lepus europaeus*), la mostela (*Mustela nivalis*), la perdiu (*Alectoris rufa*), la guatlla (*Coturnix coturnix*) o la garsa (*Pica pica*). Els camps de conreu també són freqüentats per tords (*Turdus philomelos*), pinsans (*Fringilla coelebs*) i aloses (*Alauda arvensis*). La fauna aquàtica i de ribera presenta, sobretot a les zones més netes, barbs (*Barbus meridionalis*) i carpes (*Cyprinus carpio*) pel que fa als peixos i granotes i gripaus pel que fa als amfibis.

### Evolució històrica del paisatge

La influència humana en el paisatge de la unitat Rocacorba es remunta al Paleolític com ho testimonien les restes trobades a la vall del riu Brugent, on en una cavitat coneguda amb el nom de "la Bauma de la Xemeneia" ha estat localitzat un jaciment del paleolític superior on s'hi han exhumat restes d'indústria lítica i de fauna. El dolmen de Montbó, a Canet d'Adri i les troballes arqueològiques neolítiques de la cova funerària de Boratuna, prop de Sant Martí de Llémèna mostren la continuïtat de la presència humana. Posteriorment els íbers i la col·lització romana van deixar la seva empremta en indrets de les planes properes al curs del Ter com a Sant Julià del Llor i Bonmatí, i també en algunes de les valls interiors com a Sant Miquel de Campmajor.

Serà però a l'època alt-medieval, entre els segles IX-XI, quan tindran lloc uns canvis paisatgístics d'abast important amb l'establiment de molts masos i petits nuclis rurals sorgits a l'empara dels castells i monestirs que es van fundar en aquella època. Pertanyen a aquesta època el castell de Rocacorba, citat ja el 1065; el castell de Tudela a la carena de la serra de Sant Grau; el castell d'Estela a Amer i els monestirs de Santa Maria d'Amer, Santa Maria de Rocacorba i Sant Medir de Canet d'Adri. Des de les masies, els veïnats rurals i els monestirs es va articular una estratègia d'aprofitament dels recursos del medi, basada en l'agricultura, la ramaderia i l'explotació del bosc.

La bona qualitat de les terres situades en el plans propers als corrents d'aigua va provocar que fossin de les primeres en ser artigades, al temps que s'hi construïen molins i infraestructures hidràuliques. Així per exemple, el molí fariner del Llor, situat al costat de la sèquia establerta entre Sant Julià i el nucli de Bonmatí, és citat per primera vegada l'any 1229, relacionat amb el topònim medieval de Cabanyes que es refereix a l'alou on hi havia les possessions dels masos Joan, Adroer, Llunell i Jofre.

En el segle següent el paisatge de Rocacorba no va experimentar grans canvis i la superfície dedicada als conreus només va variar puntualment en relació a les oscil·lacions demogràfiques relacionades amb esdeveniments catastròfics com les epidèmies de pesta negra i les guerres dels remences. Cas a part són els efectes destructius que el terratrèmol de març de 1427 va tenir sobre els edificis dels pobles de l'àrea. A la vil·la d'Amer el terratrèmol va destruir bona part del complex monàstic de Santa Maria d'Amer i el seu claustre va desaparèixer per sempre, a més de l'església de Sant Miquel i una vuitantena de cases del poble.



Figura 19.10: Imatge de Pujarnol des de Sant Patllari. Inicis del s.XIX.

El segle XVIII va ser un segle de recuperació econòmica, fet que es va manifestar en l'aparició de noves activitats que van exercir impactes paisatgístics localitzats al seu entorn com és el cas de les mines de galena de Sant Julià del Llor que van iniciar l'explotació el 1734. El ferro, escàs a la zona, havia estat explotat des de temps immemorial i alimentava les fargues artesanals dels pobles principals, mentre que la barita, mineral associat a la galena, va ser aprofitada més tard.

La prosperitat agrícola del segle XVIII va convertir el mercat d'Amer en un dels més importants de les rodalies. És en aquest segle que es construeix la seva plaça porxada, una de les més grans de Catalunya i indicativa de la importància econòmica de la vila.

La prosperitat agrícola va anar acompanyada ben aviat per una incipient industrialització que al llarg del segle XIX es va concentrar sobretot a les ribes del riu Ter. L'any 1853, el rec de l'Anglasell es converteix en un canal per portar l'aigua del Ter des del mas Nou fins a la foneria de plom que s'extreu de la muntanya del Llor. A finals de segle es construeix la colònia industrial Bonmatí que entrarà en funcionament als inicis del segle XX i on aviat s'hi van instal·lar indústries cotoneres i del sector de la producció de paper. Anys més tard s'hi construeix una central hidroelèctrica que subministrarà electricitat a les fàbriques i als habitatges de la colònia. El procés d'industrialització i amb ell els canvis en el paisatge urbà de les ribes del Ter i la vall del Brugent es va accelerar a partir de 1894 amb l'arribada de la línia de ferrocarril Girona-Olot.

Una de les activitats afavorides per l'arribada del tren va ser la creació d'un balneari a la Font Picant, la qual va ser declarada d'utilitat pública l'any 1903, gràcies a les propietats de la seva aigua carbònica. L'hotel "Amer Palatí", bastit l'any 1930, en fou l'edifici més notable, però tot el



Figura 19.11: Plaça porxada d'Amer.



Figura 19.12: El pont romànic de Sant Julià del Llor edificat sobre un tram del llit del Ter que actualment no és funcional.

conjunt va desaparèixer després de la Guerra Civil, amb la decadència generalitzada de l'ús dels balnearis. Encara que es va mantenir i potenciar la planta embotelladora d'aigua que continua activa avui dia.

En la segona meitat del segle XX la població va anar en augment i es va iniciar una certa industrialització concentrada al sud de la unitat Rocacorba, especialment a la vall del Ter i del Brugent. Més recentment, a la consolidació de l'eix viari Girona-Olot i el tancament de la línia del ferrocarril, s'hi ha sumat l'abandonament de les petites explotacions rurals tradicionals i l'aparició d'urbanitzacions. En el cas de Bonmatí com a resultat de la reconversió dels vells habitatges de la colònia industrial, mentre que a Llorà, Canet d'Adri i la perifèria de Sant Gregori, vinculades amb les noves funcions residencials dels espais rurals.

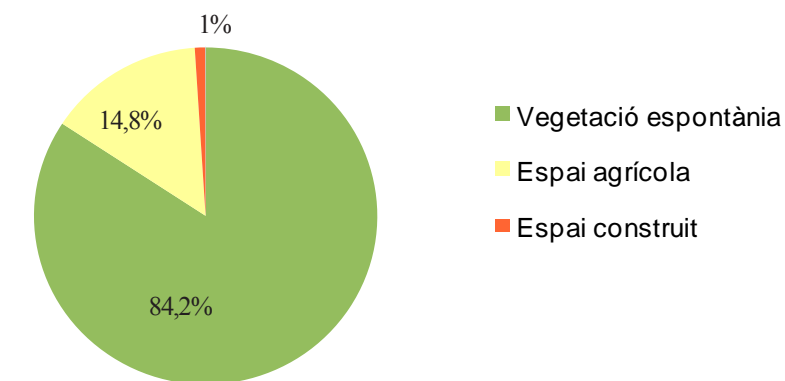
#### Paisatge actual

El paisatge de Rocacorba presenta en conjunt un aspecte ordenat, equilibrat i harmònic, producte en bona mesura de la poca transformació antròpica que s'aprecia en una visió global de l'espai. El 83 % del territori està recobert per la vegetació, on destaquen els boscos d'alzines i les suredes, aquestes darreres en una proporció molt baixa. L'espai construït ocupa una superfície molt reduïda, un escàs 1% que es reparteix entre els nuclis urbans (0,25 %), les urbanitzacions (0,51%) i les zones industrials i comercials (0,34%). La superfície agrícola, representada principalment pels conreus herbacis de secà: cereals i farratges, ocupa el 16 % restant.

Com és d'esperar, les cobertes del sòl esmentades no es reparteixen de manera uniforme sobre el territori sinó que es distribueixen en l'espai d'acord amb les característiques biofísiques i els patrons històrics d'ocupació del territori. Així, l'espai forestal es concentra en els vessants més rostos i en els sectors de relleu més abrupte, sobretot en el sector nord i de llevant on hi ha les altituds més importants. Els camps de conreu se situen resseguint les valls dels cursos fluvials principals: el Brugent, el Llémna, el Ter i els plans d'Adri. També els nuclis de població principals (Amer, Sant Martí de Llémna, Bonmatí) se situen al llarg dels eixos fluvials esmentats, o en cas de Canet d'Adri prop de la riera de Canet.

El paisatge de Rocacorba és un bon exemple d'un paisatge rural tradicional que ha restat relativament al marge dels intensos processos urbanitzadors i de modificació de l'estructura econòmica agrosilvopastoral que s'ha produït en altres àrees de les comarques gironines. Els desenvolupaments urbanístics s'han produït com a resultat del creixement dels nuclis rurals, les urbanitzacions no han proliferat en excés, i tampoc s'ha produït una determinada especialització industrial en algun sector productiu concret, de manera que la creació de sòl industrial s'ha limitat a sectors molt localitzats com per exemple a Bonmatí, i en aquest cas com a continuació d'unes instal·lacions industrials que tenen el seu origen en el segle XIX.

Una característica del paisatge de Rocacorba però, és la presència d'un patró de poblament constituït per masos i petits veïnats rurals, resultat dels processos de repoblament i aprisió que es donaren a l'alta edat mitjana, molts d'ells ja desahabitats en l'actualitat. De fet molts dels municipis estan constituïts per més d'un nucli de certa entitat, a més d'un nombre molt alt de veïnats i masos. El municipi de Canet d'Adri per exemple, té una població total de 611 habitants (2008) que es reparteixen entre les entitats de població d'Adri, Canet, Biert, Montcal i Montbó, a més del nucli de Rocacorba, actualment deshabitat.



Grans usos i cobertes del sòl.  
Font: Elaboració pròpia a partir de la cartografia d'usos i cobertes del sòl (ICC)



Figura 19.14: Urbanització a Bonmatí.

Sant Miquel de Campmajor engloba també diferents parròquies i població disseminada en masos i veïnats. El paisatge de la part central de la vall és eminentment agrícola, amb conreu de cereals i lleguminoses, encara que hi ha també granges ramaderes, mentre les parts més altes són eminentment boscoses.

A Sant Julià del Llor i Bonmatí el nou planejament urbanístic ha impulsat la creació de nous d'habitatges de tipologia bàsicament unifamiliar als sectors de l'antiga colònia industrial i de la Massana. La població, passa de mil habitants i es troba dispersa entre el sector de l'antiga colònia industrial, les urbanitzacions Bondia i Massana i la parròquia de Sant Julià del Llor. Una trentena de masos escampats exploten unes 100 ha agrícoles i més de 400 ha forestals. Per altra banda, al municipi de Sant Gregori però molt pròxim a Bonmatí, també cal destacar la presència de la nau industrial de l'empresa de productes càrnics Casademont S.A. visible des de la carretera N-141 entre Anglès i Bescanó.

Sant Esteve de Llémena (Sant Aniol de Finestres), Sant Martí de Llémena i Llorà són petits municipis de la vall del Llémena que alhora agreguen altres entitats menors, amb un predomini del sector agro-ramader. Les principals zones de creixement urbanístic d'aquests municipis es concentren als voltants de la carretera GI-531, que ressegueix la vall i és l'eix principal de comunicacions. A la vall del Brugent, destaca la vila d'Amer on l'expansió del nucli urbà s'ha concentrat, sobretot, a banda i banda de la carretera i també cap a l'altra riba del riu, a la zona coneguda com Solivent, en una urbanització iniciada l'any 1979. Aquest municipi és el que concentra la majoria de polígons industrials de la unitat, especialment a l'accés nord del nucli de població per la carretera C-63.



Figura 19.15: Vista dels plans de Canet des de Cartellà. Al fons, la muntanya de Rocacorba.

### Expressió artística del paisatge

La representació artística del paisatge de Rocacorba és escassa malgrat que hi ha elements i paratges de gran bellesa i susceptibles de ser interpretats pels artistes plàstics.

Des d'una perspectiva històrica es pot començar per les descripcions del paisatge de l'àrea fetes per mitjà de cartografia militar i gravats de l'època que va confeccionar el militar Juli Serra, a finals del segle XIX. Als inicis del segle XX, Jacint Verdaguer en descriure el paisatge de l'estany de Banyoles fa referència a les muntanyes del Rocacorba:

«l'estany de Banyoles com un llarg i mal arrodonit escut d'argent que aquests colossos ajaçats, Rocacorba i Coll de Finestres, haguessin deixat a terra, a entrada de fosc, per dormir una estona» (Verdaguer, 1892)

Josep Pla en el seu llibre *Un petit món del Pirineu* descriu magistralment el paisatge de la vall de Sant Miquel de Campmajor, la configuració del pobles, dels camps de conreu i les sensacions suggerides per l'atmosfera particular de l'indret a la dècada dels anys quaranta del segle passat:

«[...] així s'entra a la de Sant Miquel de Campmajor pel coll del Salt del Matxo [...]. És una vall de masies escampades. No es pot dir que hi hagi una aglomeració municipal. El centre és l'església, naturalment romànica, al voltant de la qual hi ha dues o tres cases. Tots els altres habitatges són escampats. De seguida que el terreny

és una mica pla, és admirablement cultivat: blat, civada, ordi, alfals, melca, mill, blat de moro, una o altra forma de remolatxa. Els terrenys són de secà, però comparats amb els de secà de l'Empordà, que a l'estiu queden arrasats, l'alfals i el blat de moro d'ací és més dens i més atapeït. Us vénen ganes d'acariciar aquestes herbes tan familiars. De vegades em miro aquests camps, sempre petits i amargenats. Les extensions llargues i amples no existeixen. Tot és limitat i enraonat. [...] Tota la part baixa i plana de l'espai és cultivada -i admirablement cultivada. No és pas una vall recta ni regular. És plena de giragonses, de sinuositats, d'entrades i sortides. Té una gran mobilitat. De vegades, un pujol es posa al mig de la vall com si volgués desorientar» (Pla, 1974).

Pel que fa a les representacions pictòriques s'ha de destacar la figura del pintor paisatgista Lluís Roura, natural de de Sant Miquel de Campmajor i representant de l'escola paisatgística de Banyoles.

En quant a les institucions culturals, a la comarca de la Selva, cal destacar el Centre d'Estudis Selvatans, que té com a objectiu conservar el patrimoni històric i artístic de la comarca. Al Pla de l'Estany, hi ha el Centre d'Estudis Comarcals, fundat el 1943, amb uns objectius similars. L'expressió artística està recollida en part en els museus i les sales d'exposicions dels municipis. Cal citar el Museu Etnològic Lluís Sidera d'Amer, el Museu Darder-Consorci de l'Estany de Banyoles o el Centre Ecològic del Llémena. Molts d'aquests centres conserven diferent documentació gràfica i escrita que proporciona dades sobre el paisatge històric d'aquestes contrades.



Figura 19.16: El paisatge de Sant Miquel de Campmajor ha estat font d'inspiració per als artistes.

## Valors en el paisatge

Els **valors naturals i ecològics** de Rocacorba es concentren en els espais naturals de les muntanyes que integren l'espai. Hi ha dos espais naturals que pertanyen al PEIN, la muntanya de Rocacorba i el turó volcànic del puig de la Banya del Boc. L'any 2000 es va aprovar el Pla especial de delimitació definitiva d'aquests espais. Al massís de Rocacorba hi ha una bona representació tant de la vegetació mediterrània: alzinars i comunitats arbustives de substitució com d'alguns boscos d'afinitats medioeuropees: fagedes i rouredes. La fauna és la pròpia dels ambients forestals mediterranis i de la muntanya mitjana.

Altres espais naturals d'interès són els estanyols de la vall de Sant Miquel de Campmajor pels quals s'ha demanat la seva inclusió a l'àrea protegida de l'estany de Banyoles, inclosa a la Xarxa Natura 2000, així com una petita part de les ribes del Ter i les rieres de Xuncla i Riudelleques, al sud de Canet d'Adri.

Els riberals del Ter, el Brugent i la riera de Llémèna tot i no gaudir de cap tipus de protecció especial, tenen un especial valor ecològic i paisatgístic, sobretot per comptar una bona representació d'hàbitats d'interès comunitari i per les funcions de connectivitat ecològica que realitzen.

A més, el volcà del puig d'Adri, els volcans del Clot de l'Omera, el puig Montner i el puig de la Banya del Boc, estan inclosos a l'inventari d'espais d'interès geològic.



Figura 19.17: Imatge del riu Ter al seu pas per Bonmatí. Els pollancrens formen alineacions arbòries d'alt valor estètic.



Figura 19.18: Imatge del cingle de Sant Roc, un dels elements naturals amb gran valor identitari.

A banda de tots aquests espais protegits o inventariats, cal destacar altres espais d'interès natural i connector definits en el Catàleg d'espais d'interès natural i paisatgístic de les Comarques Gironines elaborat i editat per la Diputació de Girona l'any 2009. Aquests espais són: boscos de Sant Martí de Sacalm; serres de Cogolls, les Encies i Siubès; vall de Sant Miquel de Campmajor; capçalera del Ritort i de la riera de Mieres; vall del riu Rodeja; vall del riu Ser; Pujarnol - Sant Patllari; Cingles de Sant Roc i de Santa Brígida - la Barroca; muntanyes de Rocacorba; muntanya de Sant Grau i serrat de la Malesa.

Els **valors estètics** de Rocacorba deriven fonamentalment d'una estructura del paisatge organitzada en valls paral·leles en les quals es concentra l'activitat agrícola, separades per serres densament recobertes pel bosc i on destaquen les grans parets verticals dels cingles. Els rius, rieres i torrents que solquen l'espai aporten un element més de diversitat estètica introduïda per la làmina d'aigua i els colors, formes i textures relacionades amb el paisatge fluvial.

Unes àrees amb un alt valor estètic són les que es corresponen amb els plans de Canet d'Adri i les valls de Llémèna i Sant Miquel de Campmajor. Els plans de Canet d'Adri són una zona agroforestal singular caracteritzada per relleus suaus i per petites planes on s'intercalen parcel·les de conreu, principalment de secà, de mida gran o mitjana, amb grans masses boscoses i petits nuclis de població, dels quals en destaca Canet d'Adri. A la vall de Llémèna, proliferen els usos agrícoles al fons de vall, i es fa present una estructura de poblament formada per tot un conjunt de petits nuclis com Sant Esteve de Llémèna i Sant Martí de Llémèna, que es van distribuint al llarg de la riera de Llémèna. En canvi, a la vall de Sant Miquel de Campmajor, els espais del fons de

vall es distribueixen a partir d'un nucli de població principal, Sant Miquel de Campmajor, del qual en depèn un sistema agrari delimitat per cultius i boscos.

Per altra banda, i seguint amb els espais agrícoles i agroforestals, als voltants d'Amer i a l'est dels plans de Canet d'Adri, l'absència de planes obliga a escalar la muntanya per establir-hi els camps de conreu o viviers, que queden emmarcats per una matriu forestal creant una estructura singular de terrasses de conreu i bosc que té un gran valor estètic i que també es repeteix en altres indrets com les Guilleries.

És de destacar el contrast entre les cingleres de roca nua, grisa i vertical, amb el seu peu de perfil còncau i densament recobert pel verd fosc dels boscos. Una diferència percebuda pel contrast cromàtic, però també de mida i textura, entre les diferents parts que configuren el conjunt. Un altre patró significatiu és l'existent sobretot al voltant de Sant Climent d'Amer i en altres punts dispersos, consistent en un mosaic on contrasten les terrasses agrícoles i el bosc.

Hi ha elements vegetals singulars com les plantacions de pollancrens i plàtans dels riberals del Brugent i del Ter, o els boscos mixtos que es troben en molts vessants, que per les característiques formals o d'espècie, destaquen respecte l'entorn, i constitueixen elements de singularitat cromàtica.

La presència d'edificis volcànics com el puig d'Adri i el puig de la Banya del Boc són singularitats morfològiques reconegudes pel seu valor intrínsec, ja que formen part del Catàleg d'espais d'interès geològic i són referents visuals. Però els principals referents visuals són els fons



Figura 19.19: Absis del monestir de Santa Maria d'Amer.



escènics constituïts per les cingleres del Rocacorba, els cingles de Rocafesa i els cingles de Sant Roc, els quals emmarquen les valls del Brugent, de Llémèna i els plans de Canet d'Adri.

En el conjunt de l'àrea hi ha alguns elements històrics que pel fet de ser visibles des d'un ampli camp visual posseeixen la capacitat de caracteritzar l'espai que els envolta a causa dels valors artístics-estètics que posseeixen. Aquest és el cas de l'esglésies de Sant Vicenç, a Canet, i de Cartellà, on la seva silueta retallada en l'horitzó i visible des d'amplis conques visuals, són un punt de referència permanent, a més de presidir i dotar de personalitat el paisatge d'aquests indrets.

Els contrastos que es donen entre els elements persistents complementen el conjunt de valors estètics del paisatge de Rocacorba. Per una banda, les extenses masses forestals que recobreixen els vessants i els peus de cingle de les serres que limiten les valls, presenten gairebé el mateix aspecte al llarg de l'any al estar constituïdes per comunitats mediterrànies de fulles verdes i persistents tot l'any. Els camps de conreu de les valls del Brugent, de Llémèna i de Canet d'Adri, en canvi, pateixen les modificacions estacionals relacionades amb l'estat fenològic de les plantes conreades, amb predomini dels colors verds tendres i les textures herbàcies a la primavera, en contrast amb els colors daurats dels camps de blat segats de l'estiu i els colors ocres que la terra nua fa visibles a la tardor i a l'hivern. La vegetació de ribera i els escassos boscos caducifolis també presenten aquesta variació estacional motivada per la pèrdua de la fulla a l'estació desfavorable.

La presència d'elements de diferent tipologia i època dota de **valor històric** molts paratges de Rocacorba. En una cavitat coneguda amb el nom de "la Bauma de la Xemeneia", a Amer, ha estat localitzat un jaciment del paleolític superior on s'hi han exhumat restes d'indústria lítica i de fauna. Molt a prop, al Cau Negre de Sant Roc, l'any 1981 s'hi van trobar el que semblaven les restes d'una incineració del Bronze Final (1200-650 aC).

S'ha de reconèixer la profusió d'ermites, esglésies, restes de castells i masies fortificades que hi ha en el conjunt de l'espai. Al sector dels plans de Canet d'Adri destaquen les esglésies ja esmentades de Sant Vicenç i de Cartellà, a les quals s'ha d'afegir la de de Sant Llorenç d'Adri, un edifici romànic del segle XII, construït amb carreus procedents dels dipòsits volcànics del proper puig d'Adri, i que per ella sola impregna de solemnitat el tranquil paratge del veïnat d'Adri. Més al nord, dalt les cingleres del Rocacorba s'aixeca el santuari de Sant Maria.

A la vall de Llémèna cal esmentar les esglésies de Sant Pere de Llorà i Sant Martí de Llémèna, junt amb l'ermita de Granollers de Rocacorba, mentre que a la vall del Brugent els elements amb més capacitat per caracteritzar per ells mateixos el paisatge que els envolta i dotar-los d'un marcat valor històric són per una banda l'ermita de Santa Brígida, emplaçada sobre els cingles del mateix nom i visible des de tot l'entorn



Figura 19.20: La ruta del carrilet, al seu pas per Vilanna.

de la vila d'Amer. Més al sud, l'imponent pont romànic de Sant Julià del Llor imprimeix un aire inquietant a l'espai que l'envolta a l'estar bastit sobre un sector del llit del Ter prou ample però on actualment només hi circula aigua en casos excepcionals, ja que des del Pasteral i fins passat la Cellera de Ter, l'aigua va desviada per un canal.

Al municipi d'Amer sobresurt el nucli medieval, de gran qualitat urbana, que s'ha anat formant al voltant de l'antic camí que portava a Girona i el monestir de Santa Maria d'Amer. La plaça porxada del centre de la vila té també un important valor patrimonial i indica la importància que tingué en el passat el seu mercat setmanal.

A Bonmatí, la colònia industrial permet copsar l'estil de vida i el procés productiu, amb abundants ginys hidràulics i formes d'aprofitament de l'aigua. La colònia Bonmatí és la darrera de les colònies edificades al Ter i encara conserva el casal neogòtic de la família Bonmatí, les naus industrials, la xemeneia de la paperera, els canals, el molí del Llor, els habitatges dels obrers, el molí de Barita i tres turbines hidroelèctriques.

Tota l'àrea, però especialment les zones agrícoles dels plans de Canet d'Adri i els sectors baixos de les valls del Brugent i de Llémèna, responen a un patró històric de poblament que es consolida en l'època alt medieval. Aquest paisatge està articulat per masies, algunes amb un valor arquitectònic important, petits vilars amb l'edificació en diversos graus d'agregació, sovint al voltant d'un referent eclesial, o fins i tot petits nuclis de població. Aquest tipus d'integració paisatgística aporta un elevat valor històric en quant a la vertebració social i econòmica del territori i a l'estructura paisatgística actual. En aquest sentit, també cal destacar algunes vies de comunicació, com la carretera GI-524 entre Banyoles i Olot, que segueix el trajecte de corredors naturals d'arrel

històrica, i que amb el pas del temps s'ha anat adaptant als nous sistemes de transport que havien de transitar-hi, però conserva, en la seva majoria, el traçat original i trajectòries semblants, i permet la descoberta de part del paisatge de Rocacorba.

El desenvolupament del turisme rural i noves modalitats de lleure han donat nous **valors productius** al paisatge. Les cases de colònies, l'equitació a la vall de Llémèna, l'excursionisme, la bicicleta, el parapent a Amer o la pesca al riu Brugent i al Llémèna, en són alguns exemples. A aquestes noves activitats s'hi sumen els valors productius tradicionals, vinculats en bona mesura al sector agrari i forestal.

Els **valors d'ús social** del paisatge de Rocacorba es posen de manifest en aquelles zones, tant urbanes com rurals, on s'hi desenvolupen activitats de lleure i esbarjo. Un dels elements més rellevants per aquest motiu és el conjunt d'itineraris senyalitzats que es troben en tot l'espai. Els aspectes geomorfològics i botànics del paisatge són un dels atractius dels itineraris, a causa de l'especial interès científic. La via verda Girona-Olot que aprofita el traçat de l'antic tren de via estreta, ressegueix el curs del riu Ter i el del riu Brugent, i és un dels itineraris més utilitzats, tant en bicicleta com a peu.

Des del Consell Comarcal del Gironès es disposa d'un Programa d'educació ambiental amb visites guiades a espais naturals de la comarca. La vall del Llémèna forma part del programa. S'analitza el paisatge de la vall i la seva gènesi, així com la formació dels volcans del puig de la Banya del Boc, el clot de l'Omera i del puig d'Adri.

Els paisatges amb un **valor simbòlic i identitari** més destacat són els relacionats amb les vistes més emblemàtiques de la vall de Llémèna i dels plans de Canet d'Adri, gairebé sempre presidits pels cinyells de cingleres característics d'aquesta àrea com els de Sant Roc, de la Barroca i de Rocafesa. Les muntanyes de Rocacorba, a més, formen part de l'horitzó permanent del pla de Girona i de l'àrea de Banyoles. Uns elements amb un elevat valor simbòlic i identitari per la població local són també els edificis volcànics del puig de la Banya del Boc i del puig d'Adri.

Els aplecs constitueixen un dels principals valors socials i religiosos de Rocacorba. A l'aplec de Santa Quitèria, a Sant Miquel de Campmajor, es fan diferents actes religiosos i de lleure. A la parròquia de Sant Climent d'Amer durant el mes de setembre té lloc l'aplec de Sant Climent i Sant Corneli. A l'aplec de Santa Brígida, situada a prop d'Amer, els excursionistes i els devots pugen a l'ermita a peu o en bicicleta, on s'hi fan diversos actes. Per altra banda, a Bonmatí, el mes de març, té lloc l'aplec de Calders. Finalment, amb caràcter bianual se celebra un aplec al santuari de Rocacorba.

### Principals rutes i punts d'observació i gaudi del paisatge

A excepció de l'eix de comunicacions format per la carretera N-141, de Girona a Anglès, i la C-63 que continua cap a Olot i que mantenen un trànsit de vehicles molt intens, la resta de carreteres són vies secundàries amb poc volum de trànsit i que permeten contemplar el paisatge de manera tranquil·la.

La GIV-5313, per exemple, és una de les més indicades per conèixer el paisatge del municipi de Canet d'Adri (itinerari 52, veure mapa 19.2). S'inicia en un trencall de la GI-531, al nord de Sant Gregori, i penetra en el pla de Montcal, un sector on predomina la horitzontalitat d'un terreny enterament dedicat al conreu. Al nord, l'horitzó queda tancat per les muntanyes del Rocacorba, on el Puigsou és fàcilment identificable per les antenes de telecomunicacions que el coronen. Els plans de Canet d'Adri són en realitat un «cul de sac», la carretera un cop travessat el nucli dispers de Canet, on hi destaca la presència de l'església de Sant Vicenç, visible des de molts punts de la plana, segueix cap el nord per vorejar el puig d'Adri, el petit turó volcànic de formes arrodonides i element principal de l'horitzó proper que presideix el paisatge agrícola. Amagat darrera el turó es troba el petit nucli d'Adri, amb la petita església romànica de Sant Llorenç i unes panoràmiques molt completes sobre el dens paisatge forestal d'alzines i roures, dels primers contraforts del Rocacorba. Un cop completada la volta al puig d'Adri la carretera torna a sortir al nucli de Canet, no sense abans haver passat per uns sectors de mosaic agroforestal, on hi ha alguna partida de vinya, i haver pogut observar, en algun dels talussos oberts en la construcció de la carretera, els dipòsits de cendres i escòries volcàniques ben estratificats i lleugerament inclinats, que constitueixen l'edifici del puig d'Adri.



Figura 19.21: La carretera GIV-5313 travessa paratges excepcionals dels plans de Canet d'Adri.



Figura 19.22: Vista de la vila d'Amer des de Santa Brígida.

La carretera GI-531, per la seva banda, porta des de Girona i Sant Gregori cap a la vall del Llémèna (53). Abans d'arribar a Llorà i Sant Pere de Llorà la carretera ressegueix el congost que el Llémèna ha obert en les serres del sector de Santa Afra. Hi predomina un entorn forestal d'alzines amb roures, pins i vegetació de ribera. Un cop passat el sector d'urbanitzacions de Sant Pere de Llorà s'entra en la pròpiament dita vall del Llémèna. Es gaudeix d'una perspectiva oberta sobre una vall, de fons pla i encerclada per les cingleres de Sant Roc, a l'esquerra, i de Rocafesa a la dreta. Després de travessar el pla de Sant Joan s'arriba a Sant Martí de Llémèna, on hi destaca l'església romànica del mateix nom, i més al nord a Sant Esteve de Llémèna, una petita vila rural on crida l'atenció el contrast amb les grans dimensions dels edificis de les indústries que es localitzen a banda i banda de la carretera. La mateixa carretera continua cap al nord fins el nucli de Sant Aniol de Finestres, ja fora de la unitat, o fins enllaçar, després d'un tram molt revirat que travessa una àrea forestal i el veïnat de Les Encies, amb la carretera C-63 a l'alçada de les Planes d'Hostoles.

A més dels trajectes per carretera hi ha rutes i itineraris per seguir a peu o amb bicicleta que permeten aproximar-se a la descoberta dels elements naturals i culturals del paisatge de Rocacorba. La ruta cicloturística i de senderisme que segueix l'antic traçat del tren d'Olot (10), en el tram Girona - Amer, constitueix una de les millors maneres per conèixer el paisatge del sector sud de l'àrea. La ruta està senyalitzada pels indicadors del Consorci Vies Verdes. El recorregut ressegueix en bona part els riberals del Ter i travessa els municipis de Vilanna i Sant Julià del Llor i Bonmatí. Arribat a Amer l'itinerari passa

per l'antiga estació del tren que ha estat restaurada per acollir serveis diversos relacionats amb les rutes turístiques de senderisme i BTT.

Per la pràctica del senderisme tenen interès la ruta que des de Canet d'Adri es dirigeix a Santa Afra i d'allà cap el cingles de Sant Roc (109); o la xarxa de camins que porten al volcà de la Banyà del Boc (110) i als pobles i masies de la vall del Llémèna. També travessa la unitat Rocacorba el sender de petit recorregut PR-C 120 que puja al santuari de Rocacorba des de Banyoles, tot seguint el camí dels Biertans (111).

La ruta de les Serres (108) és un itinerari circular per seguir a peu i que permet visitar les ermites romàniques de l'entorn d'Amer a més de gaudir d'àmplies panoràmiques sobre el paisatge, tant de la vall del Brugent com de la vall veïna del Llémèna. El camí s'inicia a Amer i després de travessar el riu Brugent creua el Pla de les Malloles enmig de camps d'avellaners i boscos d'eucaliptus fins arribar a l'església de Sant Climent d'Amer. Des d'allà es dirigeix a la torre de Rocasalva, en el vessant de migjorn del Puigdalí, i continua cap a les ermites romàniques de Santa Elena, la Barroca i Santa Brígida, un magnífic balcó sobre el poble d'Amer i les seves rodalies. A pocs metres d'ella hi ha una de les millors pistes de la comarca per llançar-se en parapent. L'itinerari permet gaudir de perspectives sobre les Guilleries i el Far, a ponent, i de panoràmiques sobre la imponent cinglera de Sant Roc, a llevant. L'ermita de la Mare de Déu de Puig d'Elena és un mirador perfecte sobre la vall del Llémèna.

Pel que fa als miradors, en primer lloc destaca el cim del Puigsou (992 m) (mirador 9, veure mapa 19.2), on a poca distància es troba el santuari de Santa Maria de Rocacorba. El Puigsou és el punt culminant del relleu de Rocacorba i des d'ell es gaudeix d'una esplèndida



Figura 19.23: Imatge de la carretera de Sant Gregori cap a la vall de Llémèna.

panoràmica sobre el conjunt del paisatge, tant del Rocacorba com de les unitats Pla de Girona i Estany de Banyoles.

Hi ha altres miradors que ofereixen també bones visuals però de sectors més limitats. L'ermita de Sant Roc (50), sobre els cingles del mateix nom, presideix el paisatge de l'extrem meridional de la vall del Llémèna i del sector del riu Ter, juntament amb el volcà de la Banya del Boc (71), a l'altre vessant de la vall, i així ofereix també excel·lents panoràmiques de les cingleres de Sant Roc. El mirador ja esmentat de Santa Brígida (49) amb la seva posició privilegiada per l'observació del paisatge de l'entorn d'Amer. Per últim l'ermita de Sant Patllari (647 m) (51) on hi ha una bonica panoràmica de la vall de Sant Miquel de Campmajor. Altres miradors de la unitat de paisatge són l'ermita de Sant Julià del Llor que es troba emplaçada al cim del turó més alt del municipi (295 m) i constitueix un fantàstic mirador de la vall del Ter, i la Mare de Déu de Puig d'Elena que permet observar la vall del Llémèna.

### Dinàmica actual del paisatge

El paisatge actual de Rocacorba és el resultat, principalment, de les dinàmiques socioeconòmiques i territorials que s'han produït en el món agrari, ramader i forestal en els darrers anys. Destaquen els processos d'especialització agroindustrial i de concentració que han afectat recurrentment el sector agrari. Malgrat tot, actualment es manté una població pagesa estable a les valls i planes, i, per tant, es donen les condicions per al manteniment de l'activitat agrícola. A més, a diferència del que ha passat en territoris veïns, les granges ramaderes no han proliferat amb la mateixa intensitat.



Figura 19.24: Naus industrials a Amer.



Figura 19.25: Vista del terme de Sant Martí de Llémèna.

El conjunt de l'àrea es troba lluny dels principals eixos viaris, i això és un dels factors que explica el seu escàs desenvolupament demogràfic, urbanístic i industrial. La contrapartida a l'escàs impacte de les activitats urbanes ha estat el progressiu abandonament d'alguns nuclis rurals, encara que en els darrers anys la població s'ha estabilitzat o, fins i tot, ha augmentat. En els petits nuclis rurals de la vall de Llémèna i de Canet d'Adri, la inversió de la tendència demogràfica negativa es deu al fenomen del residencialisme. La proximitat a l'àrea urbana de Girona ha fet que algunes masies o cases de poble s'hagin restaurat i hagin estat ocupades primer com a segones residències que, en alguns casos, es transformen més tard en habitatges permanents. S'observa també una dinàmica de creixement dels petits nuclis i veïnats amb noves construccions destinades a la residència, habitual o esporàdica, de població que treballa fora de l'àrea. Algunes d'aquestes noves edificacions, així com algunes construccions ramaderes, tenen un impacte negatiu puntual i localitzat, a causa de la seva manca d'integració tipològica en el paisatge rural.

No hi ha cap municipi que exerceixi unes funcions de centralitat per a la totalitat de l'àrea, factor al qual no ajuda el fet que les vies de

comunicació siguin majoritàriament de caràcter local. Només Amer, exerceix una certa capitalitat en el sector de la vall del riu Brugent. Precisament, a les afores d'Amer i de Sant Esteve de Llémèna s'han configurat, a banda i banda de la carretera, sengles àrees industrial-comercials amb edificis de grans dimensions i amb colors i estructures dissonants. D'altra banda, noves extensions residencials han proliferat a Amer, Llorà, Bonmatí i Canet d'Adri. Finalment, les urbanitzacions no han proliferat excepte en el cas de Sant Pere de Llorà, Bonmatí i les immediacions d'Amer.

Les àrees de relleu més abrupte presenten una clara vocació forestal i s'hi dona una certa homogeneïtzació paisatgística a causa de l'expansió del bosc en els espais abans ocupats per conreus i pastures de muntanya. Una dinàmica que a més de repercussions sobre la pèrdua de biodiversitat té una incidència directa en l'augment del risc d'incendi forestal. Amer, Sant Martí de Llémèna i Sant Miquel de Campmajor tenen àrees sotmeses a un alt risc d'incendi forestal i han d'elaborar plans de prevenció d'incendis forestals, segons el Decret 64/1995, de 7 de març.

### Possible evolució del paisatge de Rocacorba

Els municipis han sofert un procés de creixement moderat però sostingut entorn els nuclis tradicionals que compagina la qualitat de vida amb el respecte a l'entorn. Ara bé, el creixement econòmic a mig termini de l'àrea urbana de Girona pot generar un augment de la pressió urbanística a la seva zona oriental, bàsicament als municipis de Bonmatí, Sant Gregori, Canet d'Adri i Palol de Revardit. La proximitat a Girona converteix els fons de vall en un entorn molt atractiu per a promocions residencials de primera i segona residència en un ambient encara ben conservat i proper. Aquesta dinàmica pot conduir a la proliferació de construccions dissonants amb les tipologies constructives existents, fet que pot trencar l'aspecte harmònic i coherent del paisatge actual, de perfil majorment rural. Així mateix, caldrà prestar especial cura als creixements a la perifèria d'Amer i de Sant Esteve de Llémena, on han proliferat àrees industrials i comercials vinculades a la carretera, amb edificis de grans dimensions i amb colors i estructures dissonants. La situació de crisi actual del sector immobiliari pot traslladar a uns anys més endavant aquest escenari.

La proximitat a l'àrea urbana de Girona també s'ha de fer sentir en l'augment dels fluxos de trànsit i mobilitat a l'eix viari que comunica Girona amb Olot per Anglès i Amer. La proposta d'un nou traçat per a aquesta carretera preveu travessar el riu Ter amb un viaducte entre Bonmatí i Bescanó, continuar fins a Sant Gregori i d'allà a un nou accés a l'AP-7 a l'alçada de Domeny, al terme ja de Girona. A Amer, es proposa fer un túnel o bé dos grans viaductes sobre el riu Brugent que passarien entre el poble i la urbanització Solivent. A Bonmatí s'hi preveu fer un túnel per evitar un tram molt virat. I a l'altura de la planta de formigó de Vilanna, la carretera travessaria el riu Ter a través d'un viaducte. Per



Figura 19.26: El paisatge agrícola ha ocupat els fons de vall, mentre que els vessants abruptes de les muntanyes estan recoberts per alzinars i pinedes.

altra banda, a la vall de Campmajor existeix la proposta de canvi de traçat de la carretera GI-524 en el seu tram entre Sant Miquel de Campmajor i Mieres.

En relació amb els espais de connexió ecològica i paisatgística, el Cinturó Verd de l'àrea urbana de Girona podrà contribuir a relligar els espais forestals de Rocacorba amb les Gavarres i a la potenciació dels espais agrícoles i els mosaics agroforestals que s'integrarien a la xarxa ecològica i paisatgística.

L'aprovació de la delimitació definitiva de l'espai PEIN, el desenvolupament del Pla Especial de Protecció del Medi Natural i del Paisatge, l'establiment de possibles mesures de protecció i gestió alternatives, així com el desplegament de la Xarxa Natura 2000 obren un escenari positiu per al manteniment dels valors ecològics i paisatgístics de les muntanyes de Rocacorba.

És de preveure, per tant, que els principals canvis es donin a la franja oriental lligada a la influència de Girona i a la vall del riu Brugent, a l'entorn d'Amer.

### Avaluació del paisatge

#### Debilitats

- L'espai forestal perd valor econòmic i pateix un progressiu abandonament en la seva gestió que fa augmentar el risc d'incendis al temps que contribueix a la homogeneització dels ambients de muntanya.
- Els principals impactes paisatgístics es concentren a l'entorn de les principals vies de comunicació i dels nuclis i veïnats.
- La manca de catàlegs exhaustius del patrimoni històric-artístic i cultural, molt ric a la unitat de paisatge.
- La degradació paisatgística de l'espai de l'entorn de les activitats extractives situades principalment als rius Ter i Brugent.
- Hi ha municipis com Sant Miquel de Campmajor que no disposen actualment de POUM o normes subsidiàries.



Figura 19.27: El traçat de noves infraestructures de transport d'energia ha provocat una gran polèmica.

#### Amenaces

- El creixement desordenat i amb edificis poc integrats paisatgísticament dels veïnats i petits nuclis rurals.
- La configuració de noves àrees d'urbanitzacions o el creixement de les ja existents, sobretot a Bonmatí, Amer i Sant Pere de Llorà.
- La modificació-ampliació dels traçats de les carreteres C-63 i N-141 entre Girona i Amer.
- La disminució de la superfície agrícola a causa de l'envelliment de la població rural i la poca vitalitat econòmica del sector.
- L'increment del risc d'incendi forestal.

#### Fortaleses

- Un paisatge que manté a la major part de l'àrea un aspecte harmònic i coherent, poc degradat i afectat per impactes severos.

- Un patrimoni històric i cultural molt abundant i valuós.
- Una xarxa molt extensa d'itineraris i rutes guiades o senyalitzades que permeten la descoberta dels valors paisatgístics de la zona.
- Un paisatge amb fort valor identitari, especialment pels habitants de la vall de Llémèna.
- Existència d'una xarxa d'entitats i associacions en defensa del territori i el paisatge com l'agrupació en defensa del «Projecte Rius», en el cas del Brugent a Amer; el Consorci Alba-Ter: la plataforma ciutadana Ateneu, de la vall del Llémèna; l'Associació «Llémèna espai natural».

#### Oportunitats

- El patrimoni natural i cultural ofereix la possibilitat del desenvolupament del turisme rural, un sector clarament emergent.
- L'existència d'activitats econòmiques relacionades amb l'artesania i la indústria agroalimentària de qualitat, que poden contribuir al desenvolupament local i al manteniment de l'entorn.

- El Pla director urbanístic de la comarca del Pla de l'Estany i el Pla Director Urbanístic de l'àrea urbana de Girona han de ser uns instruments que afavoreixin la conservació i l'adequada ordenació i gestió del paisatge.

- La implementació de les Agendes 21 locals, afectarà en pocs anys un alt nombre de municipis de la vall del Llémèna i Sant Miquel de Campmajor. Respecte la comarca de la Selva, es troba en procés d'implantació de l'Agenda 21 comarcal, així com l'inici de la redacció de les corresponents a Amer i Sant Julià del Llor i Bonmatí.

- L'execució del projecte Natura I, de restauració, manteniment i divulgació de la riera de la Llémèna i de la riera de Canet. El projecte aprovat comprèn la diagnosi de la qualitat de l'espai fluvial i actuacions de restauració i divulgació del paisatge de l'entorn de les rieres.

- El projecte per a la promoció del turisme cultural i ecològic vinculat a l'aigua, del Consell Comarcal de la Selva i els municipis de la Vall del Ter (Anglès, Amer, la Cellera de Ter i Sant Julià del Llor i Bonmatí).

- La ruta del Ter, dins el Pla de foment turístic de la conca del riu Ter, del Consorci Alba-Ter. Es tracta d'una ruta cicloturística i senderista que enllaça dos pols d'atracció turística ben desenvolupats i consolidats: els Pirineus i la Costa Brava.



Figura 19.28: El creixement urbanístic poc controlat és una amenaça.

## Objectius de qualitat paisatgística i proposta de mesures i accions

Els objectius de qualitat paisatgística (OQP) i la proposta de mesures (criteris) i accions que s'exposen a continuació són específics d'aquesta unitat de paisatge. Igualment, també són d'aplicació els definits per a tot l'àmbit territorial de les Comarques Gironines continguts en els capítols 13 i 14 de la present memòria (volum 1). Els poders públics i privats, així com els agents socials i la societat en general, han de vetllar pel compliment d'aquests objectius de qualitat paisatgística. El llistat de mesures (criteris) i accions són una proposta per assolir els OQP.

### Objectius de qualitat paisatgística

- 19.1. Uns creixements dels assentaments urbans de Bonmatí, Sant Esteve de Llémna, Sant Martí de Llémna, Amer, Canet d'Adri i Sant Miquel de Campmajor ordenats i que no comprometin els valors del paisatge de Rocacorba, ni els valors dels espais circumdants i amb unes entrades als nuclis de qualitat.
- 19.2. Un paisatge amb boscos d'alzines, fagedes i bosc de ribera, preservats i gestionats, lliure de transformacions i processos d'artificialització, que mantingui l'escenari de gran valor escènic que conforma.
- 19.3. Unes zones agràries i agroforestals, com la vall de Sant Miquel de Campmajor i els plans de Canet d'Adri, preservades i fomentades com a peces configuradores de la diversitat del mosaic paisatgístic que presenta la unitat de Rocacorba.
- 19.4. Una xarxa de rius, i rieres salvaguardats com a elements distintius i configuradors del paisatge de les valls de Sant Miquel de Campmajor, Llémna i Brugent.
- 19.5. Uns elements morfològics com cingleres i cons volcànics, entesos des del seu valor simbòlic, i que es mantinguin com a referents visuals i identitaris de qualitat.
- 19.6. Unes construccions patrimonials, principalment masies i antigues colònies industrials, preservats i requalificats com a potenciadors de la productivitat de la regió.
- 19.7. Un sistema d'itineraris i miradors que emfatitzin les panoràmiques més rellevants i permeti descobrir i interactuar amb la diversitat i els matisos dels paisatges de Rocacorba.

### Criteris i accions

#### Propostes de criteris i accions dirigits prioritàriament a la protecció

- 19.1. Incorporar al PEIN-Xarxa Natura 2000 Estany de Banyoles els estanyols de la vall de Sant Miquel de Campmajor, actualment fora dels límits d'aquesta figura de protecció.

- 19.2. Impulsar que els POUM dels municipis d'aquesta unitat de paisatge apliquin mesures de protecció del sòl als espais d'interès natural i connector dels boscos de Sant Martí de Sacalm, serres de Cogolls, les Encies i Siubès, zona volcànica del Gironès, vall de Sant Miquel de Campmajor; capçalera del Ritort i de la riera de Mieres, vall del riu Rodeja, vall del riu Ser, Pujarnol - Sant Patllari, Cingles de Sant Roc i de Santa Brígida - la Barroca, muntanyes de Rocacorba, muntanya de Sant Grau i serrat de la Malesa, plans al·luvials del riu Ter, tram baix del riu Llémna, i riera d'en Xuncla (veure mapa 5 de la cartografia general).
- 19.3. Els paisatges agraris de caràcter local, com les hortes d'Amer, han d'ésser objecte d'una protecció estricta pel seu valor productiu i estètic singular, mitjançant el manteniment i la millora dels seus elements estructurals.
- 19.4. Impulsar que el nou plan d'ordenació urbanística municipal o la revisió dels vigents del municipi de Sant Julià del Llor i Bonmatí, han de protegir i ordenar el patrimoni dels sistema històric de canals i infraestructures de l'aigua de més interès paisatgístic.

#### Propostes de criteris i accions dirigits prioritàriament a la gestió

- 19.5. Establir els mecanismes de gestió necessaris per recuperar les zones humides degradades dels estanyols de la vall de Sant Miquel de Campmajor, pel manteniment de la seva idiosincràsia singular, i els valors naturals i paisatgístics que engloba.
- 19.6. La gran majoria de la superfície de la unitat és eminentment boscosa, destacant les poblacions d'esclerofil·les i una bona mostra de comunitats euro-siberianes. En els àmbits més assolellats predominen els alzinars, pinedes i les suredes propis de les comunitats mediterrànies, mentre que a les zones més humides i menys exposades es troben fagedes, boscos caducifolis i de ribera, que en determinats punts generen importants alineacions arbòries. A la gran majoria d'aquestes superfícies hi ha una clara tendència a l'establiment d'espais marginals i sense qualitats productives i amb un elevat risc d'incendi forestal. Promoure el control i definició de les masses forestals per tal de reduir el risc d'incendi forestal. En aquest sentit, cal impulsar programes de gestió forestal amb herbívors (ruc, cabres, etc.) per a la gestió del sotabosc. Cal alhora fomentar i promocionar les activitats productives associades a les explotacions forestals.
- 19.7. Des d'un punt de vista del relleu, és possible diferenciar determinades valls d'origen fluvial i tectònic configurades per rieres que determinen un important valor de connectivitat biològica. A aquestes valls dominen els conreus organitzats en patrons harmònics fonamentalment de herbacis de secà, cereals, lleguminoses i farratges, i amb la predominança de masies que estructurin el territori. Aquest patró agrícola ha de preservar el seu caràcter singular pel gran valor cultural i paisatgístic que conté.
- 19.8. Preservar el caràcter de connexió ecològica de les valls fluvials mitjançant la disminució de l'impacte generat per les noves infraestructures viàries.
- 19.9. Preservar i mantenir el caràcter agroforestal dels plans de Canet d'Adri pels seus valors productius i singulars dins la unitat de Rocacorba, promovent entre diverses institucions i entitats públiques i privades fórmules de protecció i gestió.

- 19.10. Mantenir el mosaic paisatgístic existent a la vall del Llémena, la vall del Brugent i a la vall de Sant Miquel de Campmajor, amb la generació de sistemes de diversificació i foment de l'agricultura.
- 19.11. Les activitats econòmiques de la regió, històricament vinculades a l'agricultura, han estat articulades a través d'una xarxa de masies d'elevat valor històric i cultural. També hi ha altres elements de valor, com el pont Vell de Sant Julià de Llor, el nucli medieval d'Amer, les esglésies de Sant Miquel de Campmajor i de Sant Martí, i especialment la colònia industrial de Bonmatí, com a testimoni d'una activitat productiva que encara preserva elements singulars com canals, xemeneies i molins. Cal restaurar i potenciar els elements patrimonials de la unitat i estudiar la viabilitat de readaptar els usos de les edificacions abandonades com a nous equipaments de tipus didàctic i turístic.
- 19.12. Generar un catàleg de masies i cases rurals per tal d'identificar les principals peces de valor.
- 19.13. Preservar el valor patrimonial de la carretera GI-524 entre Banyoles i Olot, històricament ben inserida al territori.
- 19.14. El riu Ter ha tingut històricament uns sistemes de canals i infraestructures hidràuliques destinades al reg i als usos productius que han donat caràcter a diversos àmbits del territori. Com a tals, requereixen d'un manteniment continu i la recuperació o rehabilitació d'aquells que han estat abandonats o presenten majors mostres de degradació. Cal, doncs, impulsar per part dels poders públics amb competències en aquesta matèria, un estudi del conjunt del sistema històric de canals i infraestructures hidràuliques que avaluï el seu estat de conservació i el deteriorament progressiu en llocs on l'activitat agrícola o industrial està en procés de desaparició.
- Propostes de criteris i accions dirigits prioritàriament a l'ordenació**
- 19.15. Afavorir unes fronteres nítides i de qualitat entre els espais urbans i els espais agrícoles o naturals de les perifèries evitant la ubicació d'activitats o instal·lacions no aptes en sòl agrícola per tal de preservar-ne la seva qualitat. Evitar la degradació d'aquestes fronteres creant franges de transició i límits clars.
- 19.16. El nucli de Sant Miquel de Campmajor mostra estructures i perfils característics, perceptibles des de determinades àrees i recorreguts, el qual constitueix una fita paisatgística que té una relació directa amb els respectius fons escènics. En aquests casos el desenvolupament urbà tant de rehabilitació com de nova obra ha de respectar aquests perfils o imatges i impedir a través del planejament urbanístic l'aparició d'elements volumètrics que els desfigurin.
- 19.17. Garantir un tractament acurat dels creixements urbanístics en les zones i nuclis amb un mosaic agroforestal singular com als plans de Canet d'Adri, per tal que aquests mantinguin el seu paisatge agroforestal i sense menystenir el desenvolupament urbanístic local. Són els municipis de Sant Gregori i Canet d'Adri.
- 19.18. Evitar la construcció de noves àrees especialitzades en el mosaic dels plans de Canet d'Adri, per la seva singularitat.
- 19.19. Estudiar la possibilitat de reubicar progressivament les instal·lacions del paratge de l'Arbuset, a Amer, al polígon del Pla del Rieral, al nord del mateix municipi, per afavorir l'objectiu de compactat i continuïtat urbana.
- 19.20. Per la seva vàlua paisatgística, els desenvolupaments urbans ja previstos en el planejament tindran un tractament específic a Sant Julià del Llor i Bonmatí, municipi amb presència del sistema històric de canals i infraestructures de l'aigua. En aquest cas, les possibles noves extensions s'incardinaran en les estructures preexistents de manera harmònica, respectant-ne la singularitat i/o les integraran com un element de vertebració de l'estructura urbana i el sistema d'espais lliures.
- 19.21. Rocacorba es caracteritza pel seu relleu divers amb serres i cims singulars, com el Puigsou, que defineixen l'àmbit visual d'un territori que supera els propis límits de la unitat. Addicionalment hi ha determinats sistemes geomorfològics com les cingleres de Sant Roc, o determinats cons volcànics com el Puig de la Banya del Boc, el Montner, el volcà del Puig d'Adri i el Clot de l'Omera, que són clars exponents del vulcanisme de la zona, destacant per la seva singularitat geològica i generant una identitat pròpia. Cal evitar la desfiguració d'aquestes singularitats geomorfològiques amb construccions, infraestructures, i en general, amb barreres visuals que impedeixin o dificultin considerablement la percepció de les imatges més interessants d'aquestes singularitats.
- 19.22. Promoure una xarxa d'itineraris paisatgístics i de miradors accessibles a peu o amb vehicles, on la percepció i interacció amb el paisatge és més àmplia i suggerent. Aquesta xarxa, que comprèn miradors i camins existents, i d'altres a consolidar, hauria de rebre, allà on correspongui, les actuacions necessàries de condicionament, senyalització, manteniment i difusió per tal de potenciar la funció de facilitar la percepció dels valors del paisatge i el coneixement del territori. Són els miradors de Puigsou, Sant Patllari, la Banya del Boc, ermita de Sant Roc, Santa Brígida, i els itineraris paisatgístics a peu o bicicleta de la Ruta del Carrilet, Ruta de les Serres, Canet d'Adri - Sant Roc, Sant Pere de Llorà-volcà de la Banya del Boc, PR-C-120 Banyoles – Rocacorba; i els motoritzats de Guillerries-Olot, Sant Gregori-Sant Aniol de Finestres, Canet d'Adri - Puig d'Adri (veure mapa 19.2, al final de la fitxa). Integrar el conjunt de miradors i itineraris al Pla territorial parcial de les Comarques Gironines.

