

## Plana de la Selva


COMARCA:	La Selva i Gironès	
SUPERFÍCIE:	35.283 ha	
MUNICIPIS:	La unitat inclou, parcialment o íntegrament, els següents municipis: Aiguaviva, Anglès, Bescanó, Brunyola, Caldes de Malavella, Campllong, Cassà de la Selva, Fogars de la Selva, Llagostera, Llambilles, Maçanet de la Selva, Massanes, Riudarenes, Riudellots de la Selva, Sant Andreu Salou, Sant Gregori, Sant Julià de Llor i Bonmatí, Santa Coloma de Farners, Sils, Vidreres, Vilablareix i Vilobí d'Onyar	
PAISATGE D'ATENCIÓ ESPECIAL:	Aquesta unitat comprèn part del Paisatge d'Atenció Especial de l'àrea urbana de Girona	



Figura 18.1: Panoràmica de la Plana de la Selva.

### Trets distintius

- Plana suaument ondulada estesa entre les muntanyes de les Gavarres, el massís de l'Ardenya i les Guilleries, on hi predomina un paisatge agroforestal caracteritzat per conreus de cereals, farratges i blat de moro, amb clapes de bosc d'alzines, suros i pins.
- L'activitat volcànica ha deixat la seva empremta en elements del paisatge singulars com l'edifici volcànic de la Crosa de Sant Dalmai, els turons volcànics de Maçanet i les fonts termals de Caldes de Malavella i Santa Coloma de Farners.
- Existència d'àrees endorreiques que donen lloc a zones humides i inudables entre les quals destaca l'àrea de l'estany de Sils.
- Plantacions de plàtans i pollancre a les vores dels cursos d'aigua.
- Expansió de les urbanitzacions en les serres i turons interiors.
- Àrees industrials i de serveis vinculades a la presència de l'aeroport i del corredor d'infraestructures de comunicació constituït per l' AP-7, la N-II, l'Eix Transversal i la línia del TAV que creua perpendicularment el territori de la Plana de la Selva.

### Principals valors en el paisatge

- Els espais PEIN de la Crosa de Sant Dalmai, els turons volcànics de Maçanet, l'estany de Sils i el conjunt del mosaic agroforestal que caracteritza el paisatge de la Plana de la Selva.
- Els canvis estacionals de la vegetació de ribera i les fronteres entre àrees boscoses i camps de conreu.
- El paisatge agroforestal de la plana, articulat per masies i nuclis rurals.
- Els valors productius del paisatge agroforestal i ramader.
- Les rutes, senders i itineraris per resseguir a peu o amb bicicleta, com la Via Verda «Girona-Sant Feliu de Guíxols».





Figura 18.2: El mosaic agroforestal de la Plana de la Selva està format per conreus herbacis i boscos mediterranis.



Figura 18.3: La nova autovia A-2, en alguns trams encara sense desdoblar, travessa longitudinalment la Plana de la Selva.

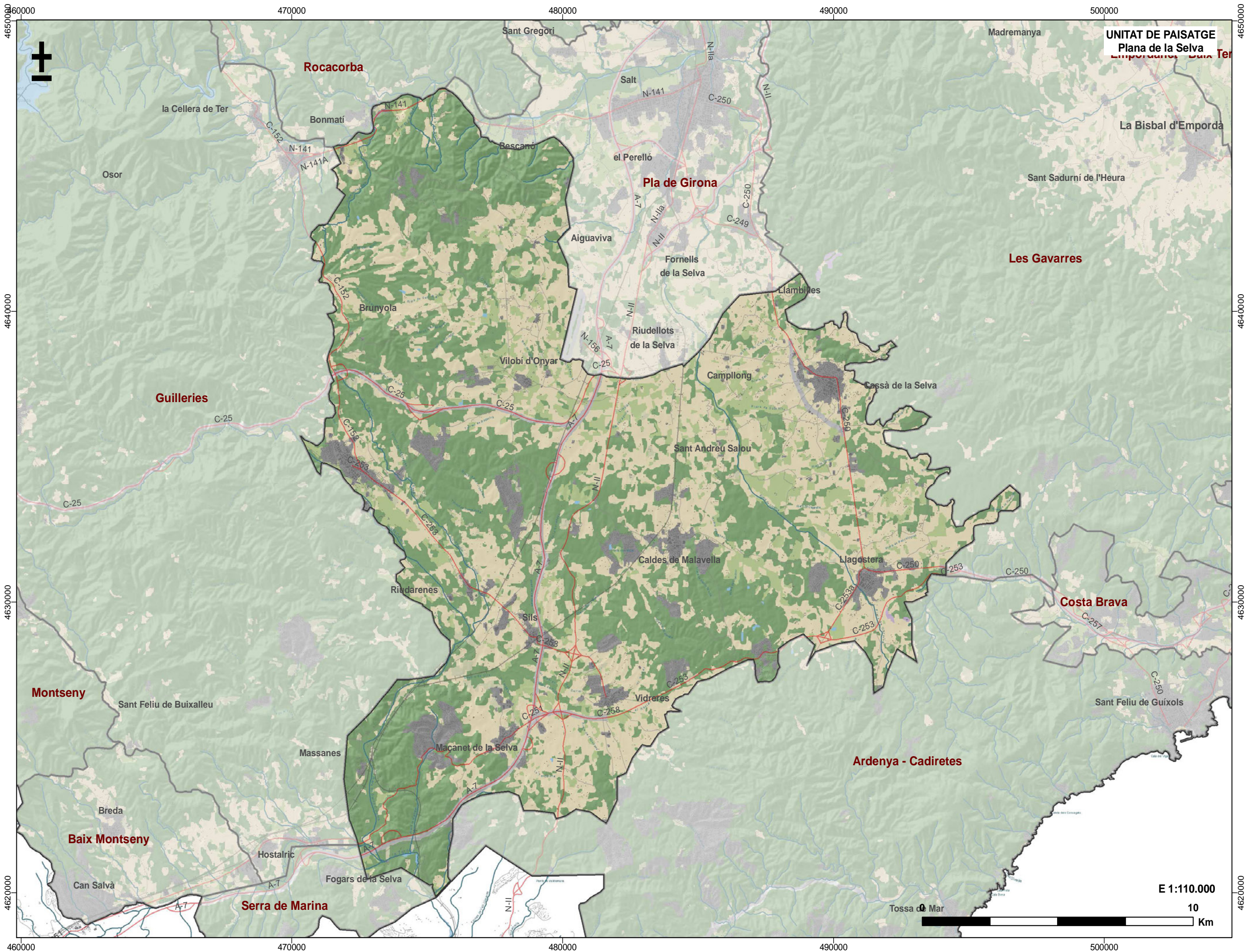


Figura 18.4: Les urbanitzacions estan molt esteses en el sector meridional de la Plana de la Selva.



Figura 18.5: Les plantacions de pollancre i plàtans prop dels cursos d'aigua constitueixen un dels elements característics del paisatge.





UNITAT DE PAISATGE  
Plana de la Selva

E 1:110.000

10  
Km



### Elements naturals que constitueixen el paisatge

La Plana de la Selva és una unitat de paisatge que es correspon amb l'extrem septentrional de la depressió Prelitoral, en concret amb un bloc deprimat i limitat pels conjunts muntanyosos de les Gavarres, a l'est, les Guilleries, a l'oest, i l'Ardenya, al sud. Pel costat nord, la Plana de la Selva continua fins el pla de Girona, amb el que comparteix un mateix origen tectònic i característiques geomorfològiques similars.

La depressió tectònica que dona lloc a la plana selvatana està reblerta per roques sedimentàries del Neogen i del Quaternari (principalment llims, graves, arcoses, argiles i conglomerats) dipositades durant el Pliocè i el Plistocè Superior. També s'hi troben colades basàltiques i petits edificis volcànics com a resultat de l'activitat volcànica que tingué lloc en el Terciari i el Quaternari. La presència d'aigües termals en diferents punts com Caldes de Malavella i Santa Coloma de Farners està en relació amb el sistema de fractures que afecten el sòcol i que van facilitar les manifestacions del vulcanisme.

L'alineació de les serres o turons de Maçanet formen part d'un bloc del sòcol relativament enlairat respecte de la depressió de la Selva i del corredor de la Tordera. El conjunt forma una barrera força ben definida que separa la plana interior selvatana del litoral mediterrani tot connectant, alhora, el massís de les Cadiretes amb els primers contraforts del Montseny i de les Guilleries.

La Plana de la Selva està drenada, principalment, per dues xarxes hidrogràfiques. El sector sud i el sud-occidental pertanyen a la conca de la riera de Santa Coloma mentre que el sector oriental és drenat per l'Onyar i els seus afluents. Una petita àrea de l'extrem oriental, a l'entorn



Figura 18.6: La sèquia de Sils, un dels afluents de la riera de Santa Coloma.

de Llagostera, pertany a la conca alta del Ridaura. La riera de Santa Coloma neix al massís de les Guilleries i desguassa a la Tordera en un punt situat entre Fogars de la Selva i Maçanet de la Selva.

La posició deprimida de la plana en relació als blocs muntanyosos que l'envolten afavoreix la formació de boires, sobretot a la zona entre Maçanet de la Selva, Sils i Vidreres, produïdes pel fenomen de la inversió tèrmica, que es produeix els dies d'hivern en que a la nit l'aire està encalmat sota la influència d'un tipus de temps anticiclònic.

El relleu planer, només interromput per serres d'ondulacions suaus, ha permès un gran desenvolupament de l'agricultura. Així, l'activitat agrícola, les plantacions de caducifolis i els vivers han transformat profundament la plana selvatana. En alguns espais, però, resten encara fragments d'alzinars (*Quercus ilex*) i rouredes de roure martinenc (*Quercus humilis*) entremig de pinedes de pi blanc (*Pinus halepensis*) i pi pinyoner (*Pinus pinea*). La vegetació de ribera també ha estat modificada i, en alguns casos, substituïda per plantacions de pollancre (*Populus nigra*) i plàtans (*Platanus hispanica*). Tot i així, les verberdes (*Alnus glutinosa*), la vegetació potencial de la majoria dels cursos fluvials, ocupa però encara algunes superfícies marginals. En els indrets on la verberda ha desaparegut creix la salzedeta de salze blanc (*Salix alba*), especialment abundant a la riera de Santa Coloma, o l'albareda (*Populus alba*).

L'antiga activitat volcànica i la singularitat d'alguns àmbients hígròfils són els principals factors que han comportat la protecció dels espais naturals de la Plana de la Selva. Com a exemple del primer cas destaca el volcà de la Crosa de Sant Dalmai, situat al nord-oest de la plana. Es tracta d'un edifici eruptiu perfectament conservat, format per un gran cràter circular amb un diàmetre màxim d'uns 1250 metres, fet que el converteix en el major exemple del vulcanisme explosiu de Catalunya. Pel que fa als àmbients hídròfils, l'entorn de la riera de Santa Coloma comprèn el sector que s'estén entre el pont de l'hostal de l'Arrupit i l'aiguabarreig amb la Tordera. L'Estany de Sils es troba en ple procés de recuperació i consolidació a partir d'una iniciativa de la ONG Acció Natura i l'Ajuntament de Sils. L'espai delimitat inclou part dels cursos de les rieres de Vallcanera i de Santa Maria.

Els turons de Maçanet suposen un dels millors testimonis del paisatge natural. La característica més rellevant i singular des d'un punt de vista ecològic i paisatgístic és l'existència de basalts olivínics que afloren seguint les línies de fractura de la depressió de la Selva. Entre les diferents colades apareixen nivells de paleosòls que denoten aturades llargues de l'activitat volcànica. Aquests materials afloren al voltant del poble de Maçanet de la Selva, fent un arc aproximadament des de la Soliva, seguint els turons de ca l'Oller, Montalegre, Sant Jordi, Puig Marí, can Xarabau, i seguint pel Molí i el Pibitller fins can Dot. A nivell florístic és rellevant la presència d'elements extramediterranis: rouredes seques i rouredes humides d' excepcional valor, en un entorn biogeogràfic netament mediterrani.



Figura 18.7: Les suredes són un dels boscos representatius del paisatge de la Selva.

Pel que fa a la fauna, destaquen les espècies relacionades amb els medis aquàtics com el bernat pescaire (*Ardea cinerea*), el becadell (*Gallinago gallinago*) i la fotja (*Fulica atra*). En els mateixos espais hi conviuen espècies de peixos com la bagra (*Leuciscus cephalus*), el barb de muntanya (*Barbus meridionalis*), l'espínol (*Gasterosteus aculeatus*) i la gambússia (*Gambusia affinis*). En hàbitats més muntanyosos cal destacar el picot garser petit (*Dendrocopos minor*), que té aquí un dels pocs llocs de nidificació a Catalunya. També abunda els mamífers com el senglar (*Sus scrofa*), el turó (*Mustela putorius*), la guineu (*Vulpes vulpes*), el teixó (*Meles meles*), la llebre (*Lepus lepus*) i la geneta (*Genetta genetta*).

### Evolució històrica del paisatge

Les condicions ambientals de la Plana de la Selva han permès l'establiment de diferents assentaments humans des de temps remots. Les restes d'enterraments prehistòrics trobades a la zona del castell de Farners, a Santa Coloma de Farners, mostren una presència humana molt antiga. El paisatge actual té però les seves arrels en el poblament que s'hi establí en l'època medieval. Hi ha abundant documentació que testimonia la presència de castells, masies, ermites i monestirs establerts ja a partir dels segles XI i XII. Els castells de Farners, Brunyola i Vilobí, per exemple, estan documentats a partir del segle XII. La casa forta de la torre de Cartellà, dins del terme municipal de Maçanet de la Selva, està datada a partir dels inicis del segle XIII.

Els principals edificis de caràcter religiós de l'època medieval són l'antic monestir de Sant Pere de Cercada, a Santa Coloma de Farners, que



està documentat des del segle XI. L'església parroquial de Sant Llorenç, a Maçanet de la Selva, que presenta elements romànics. Les restes del monestir de Valldemaria, dins del mateix terme municipal, data del segle XII. L'església parroquial de Santa Maria de Sils i l'església parroquial de Sant Martí de Riudarenes, ambdues també del segle XII.

Els paisatges de la Plana de la Selva tenen com a element peculiar la presència d'importantes zones deprimides on l'aigua ha restat acumulada donant lloc a estanys. Per tant, els paisatges de la plana que més han evolucionat són els lligats a les zones d'acumulació d'aigua, com l'estany de Sils. Aquest estany, al llarg del segle XVIII va arribar a ocupar una superfície de més de set quilòmetres quadrats, tal com ho testimonien els mapes històrics. Des del segle XVI hi ha documentats diferents processos de dessecació de l'estany. Els principals motius per tal de dessecar l'estany eren la lluita contra les malalties derivades de l'estancament de les aigües i la necessitat de guanyar noves terres agrícoles a causa dels creixements demogràfics que experimentaven els pobles propers a l'estany. La dessecació més exitosa va tenir lloc el 1851, quan es construeix la sèquia de Sils, un rec central de drenatge que desguassava a la riera de Santa Coloma. També es va construir una paret de pedra al marge esquerra de la riera de Santa Coloma per impedir el desbordament de la riera vers l'estany de Sils. La dessecació va permetre l'aparició de nombroses i petites parcel·les agràries ja que els pagesos que col·laboraven en les obres de dessecació van rebre terres a canvi, gravades per un delme a l'antic propietari: el duc de Medinaceli. A Llagostera també es dugueren a terme importants tasques de dessecació de zones humides. L'existència d'aquestes zones humides perviu en el propi nom del municipi: *Lacustarea* (àrea de llacs).



Figura 18.8: Masia prop de Llagostera.



Figura 18.9: Vista de Llagostera, amb el nucli antic encimbellat.

Les viles que han anat creixent de forma contínua al llarg dels darrers dos segles estan situades al voltant dels cursos fluvials i els eixos de comunicació. Al voltant de la vall de la riera de Santa Coloma hi ha els nuclis de Sils, Riudarenes i Santa Coloma de Farners. A l'eix que ve del Vallès i se'n va cap a la vall d'Aro hi ha Maçanet de la Selva, Vidreres i Llagostera. Aquest eix continua tot resseguint la falda de les Gavarres fins arribar a la ciutat de Girona, passant per Cassà de la Selva. Cal destacar el corredor de comunicacions nord – sud que talla la plana gairebé en dues meitats iguals, amb infraestructures d'importància internacional: l'autopista AP-7, l'autovia A-2, l'eix ferroviari Barcelona – Portbou i el traçat del Tren d'Alta Velocitat (TAV). Al seu voltant s'estructuren municipis com Sils, Caldes de Malavella, Vidreres o Maçanet de la Selva, nuclis que reben directament la influència –també territorial i paisatgística– del pas d'aquestes vies. Els pobles que es troben fora dels eixos esmentats han experimentat creixements més moderats, com és el cas de Brunyola i Vilobí d'Onyar.

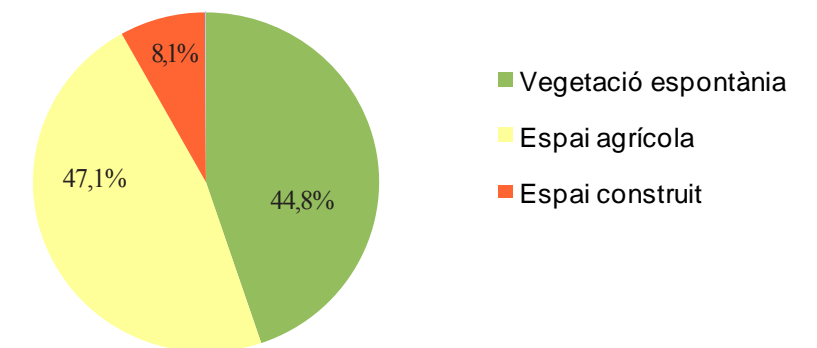
Els municipis més ben comunicats són els que, al llarg del segle XX, han anat guanyant pes demogràfic i, en conseqüència, creixements residencials i industrials. Aquesta dinàmica ha dibuixat dues realitats econòmiques i paisatgístiques. En els municipis amb creixements demogràfics febles, l'agricultura és encara una activitat molt important i l'activitat industrial hi té poc pes (les fàbriques, quan n'hi ha, ocupen espais marginals). És el cas de Brunyola o els nuclis de Salitja i Sant Dalmai, a Vilobí d'Onyar. En segon lloc, hi ha els municipis situats, majoritàriament, al costat dels principals eixos de comunicació. Aquests nuclis han tingut importants creixements residencials i industrials, especialment Santa Coloma de Farners i Cassà de la Selva.

Al costat dels principals eixos de comunicació que travessen la plana selvatana, hi ha un altre fet notable que afecta la configuració actual del paisatge: les urbanitzacions construïdes al llarg de les dècades dels seixanta i setanta, aprofitant la manca d'instruments efectius en l'ordenació del territori. A la vall de la riera de Santa Coloma hi ha un important nombre d'urbanitzacions difuses, com la de Maçanet Residencial Parc, dins del terme municipal de Maçanet de la Selva o Santa Coloma Residencial a Santa Coloma de Farners. A les planes situades al peu del massís de l'Ardenya – Cadiretes, també es localitzen nombroses urbanitzacions, com el Mas Flassià, el Mas Flassià-Els salzes i la Goba, a Vidreres, King Park a Sils, el Llac del Cigne, Malavella Park i Can Sala Gros a Caldes de Malavella o Montrei i els Escuts, a Llagostera.

A principis dels anys seixanta les condicions socioeconòmiques van canviar i les petites explotacions agràries van començar a deixar de ser rendibles i es van abandonar i, en molts casos, van ser substituïdes per plantacions de caducifolis. El 1969 l'Ajuntament de Sils aprovà un Pla Especial de Protecció de l'estany de Sils. Posteriorment, i mitjançant un projecte LIFE, s'endegaren els treballs de recuperació de l'estany, desenvolupats per l'esmentat consistori i la ONG Acció Natura.

### Paisatge actual

El paisatge actual és el resultat de la transformació de la matriu biofísica per part de l'activitat humana al llarg de la història. La Plana de la Selva ha tingut des de l'època medieval una orientació clarament agrària. Les activitats agrícoles, ramaderes i l'aprofitament dels retalls de bosc han estat les principals intervencions humanes sobre el medi durant molts segles. Només a partir de la segona meitat del segle XX han aparegut nous elements que han transformat el paisatge de forma important. Per una banda l'expansió de les urbanitzacions en espais forestals i per l'altra el desenvolupament de les infraestructures de comunicació, com l'autopista AP-7, l'ampliació de la N-II i la línia del TAV.



Grans usos i cobertes del sòl.

Font: Elaboració pròpia a partir de la cartografia d'usos i cobertes del sòl (ICC)



Les cobertes del sòl reflecteixen els canvis recents en el paisatge. La vegetació espontània representa el 44,7% de la superfície de la Plana de la Selva. Un espai que es reparteix entre un 34,9% ocupat per boscos i un 9,8% per bosquines i prats. L'espai agrari cobreix el 46% del territori i l'espai construït el 7,9%. Les urbanitzacions ocupen un significatiu 3,6%.

El paisatge actual de la Plana de la Selva presenta realitats força contrastades. En primer lloc, la capçalera de l'Onyar es caracteritza per un mosaic de camps de conreus, on predominen les plantacions d'avellaners i els conreus herbacis, distribuïts entre fragments d'alzinars i rouredes i plantacions de caducifolis. Les masies hi són molt abundants i els nuclis urbans són de dimensions molt reduïdes. És el cas de Brunyola, Sant Martí Sapresa, Sant Dalmai i Salitja. Aquest tipus de paisatge és el principal dels termes municipals de Brunyola i Vilobí d'Onyar.

En segon lloc, a les valls fluvials de les rieres de Santa Coloma i de la riera de Vallcanera els trets més significatius del paisatge són l'existència d'un ample fons de vall ocupat per conreus, vivers i plantacions de caducifolis. Els principals nuclis urbans (Santa Coloma de Farners, Riudarenes i Sils) han crescut a redós de la carretera C-63. Als vessants d'alguns turons es manté el caràcter forestal del paisatge, dominat per pinedes, alzinars i rouredes. La seva presència s'alterna amb diferents urbanitzacions, com la de Vallcanera Parc i la de Maçanet Residencial Parc.

Les rieres de Santa Coloma i Vallcanera i els estanys de Sils i de la Camparra permeten el desenvolupament de petites zones humides amb algunes vernedes. Molts d'aquests boscos han estat substituïts per plantacions de caducifolis, especialment platanedes i pollancredes. Aquest tipus de paisatge correspon als municipis de Santa Coloma de Farners, Riudarenes, Sils i part del terme de Maçanet de la Selva.

Finalment, el tercer sector és el format per les planes situades al peu dels massissos de les Gavarres i de l'Ardenya-Cadiretes. Encara que hidrogràficament pertanyen a dues conques diferents hi ha molts elements comuns: l'existència d'amplis planes agrícoles -majoritàriament de secà- que es barregen amb fragment de boscos: pinedes de pi pinyer, alzinars i rouredes. Els centres urbans de Cassà de la Selva, Llagostera, Caldes de Malavella i Vidreres converteixen aquest àmbit en el més urbanitzat de tota la unitat. En aquests municipis hi és habitual la proliferació de desenvolupaments urbanístics de baixa densitat. És el cas de les urbanitzacions la Goba, Can Carbonell, King Park, el Llac del Cigne i els Escuts.

El gran nombre d'urbanitzacions que es troben a l'interior de la Plana de la Selva requereixen d'una menció a part. Es tracta, en la majoria dels casos, d'enclavaments construïts en zones d'alta exposició visual durant les dècades de 1960 i 1970, sovint al marge de la llei, encara que amb la permissivitat de les autoritats franquistes. La parcel·lació i posterior construcció de les edificacions es va fer de manera improvisada i mancada de tot planejament; amb una trama

viària sorgida de les necessitats dels habitants de la urbanització i amb la pràctica absència dels serveis més essencials. Aquesta suma de factors ha acabat repercutint en el paisatge resultant, molt fragmentat i sense la mínima coherència pel que fa a la gran diversitat d'estils arquitectònics, colors i diferents materials emprats.

Degut a la seva situació i característiques geogràfiques, per la Plana de la Selva hi transcorren els principals eixos viaris i ferroviaris del país: l'autopista AP-7, la carretera N-II, l'eix transversal (C-25), la línia ferroviària de Barcelona a Portbou i la nova via del Tren d'Alta Velocitat (TAV), més de les carreteres comarcals d'accés a la Costa Brava (C-35), la que ressegueix la vall de la riera de Santa Coloma (C-63) i la que uneix Girona amb Llagostera (C-65). La integració paisatgística d'aquestes infraestructures no és sovint la més idònia.

### Expressió artística del paisatge

La bellesa i la diversitat dels paisatges de la Selva han captivat l'atenció de nombrosos artistes al llarg dels temps. Poetes, narradors, pintors i artistes de les més diferents disciplines n'han ressaltat les peculiaritats, singularitats i canvis, sovint lligant-los a les transformacions de les petites urbs que taquen la plana. Alguns s'hi han aproximat amb el coneixement del qui hi ha nascut, d'altres fent-ne la seva residència habitual i uns quants més anant de passada per aquestes terres.

Com en molts altres indrets de les comarques gironines, Josep Pla ha descrit el paisatge de la Plana de la Selva amb gran precisió:

«[A la Selva] es produeix un paisatge d'una immensa qualitat, d'una elegància sorprenent... És un paisatge clar sense ser brillant, dolç sense ser apagat, inefable sense ser deliquescents. És un paisatge per a viure-hi tranquil·lament, per a estar-hi[...] Des del punt de vista del paisatge, aquesta és una de les terres més fines de Catalunya.» (Pla, 1997a)

Algunes de les interpretacions recullen antigues tradicions literàries que fan del bosc un espai misteriós i enigmàtic, feréstec i temible. No es pot oblidar que el topònim de la Selva deu el seu origen a l'espessor i continuïtat del bosc i la perillositat que comportava. Ja en el segle XVI, Thomas Platter digué de La Creu de Mà que calia «travessar la forest més perillosa de tot el país». Aquest altre fragment de Mariàngela Villalonga és una petita mostra també d'aquesta percepció; tot parlant dels entorns més propers a Llagostera escrivia: «després del caminet, el bosc. El trobava d'un aire misteriós, tan frondós i espès». I també en aquesta línia, Prudenci Bertrana s'hi referí així:



Figura 18.11: Vista panoràmica del paisatge de la Plana de la Selva des dels vessants del volcà de la Crosa de Sant Dalmai.



«Ningú no el sap, ningú no pot imaginar-se'l, el respecte que causen aqueixes extenses suredes inhabitades, monòtones, sense ocells, sense aigües, sense remors [...]» (Bertrana, 1965)

L'escriptor Ramon Solsona digué de Bertrana -a propòsit d'aquest i d'altres textos semblants- que: «s'extasia a les suredes de la Selva».

D'altres autors es planyen de com els creixements dels pobles han fet desaparèixer llocs estimats o els han transformat amb poca gràcia o bé directament els han malmès. Un fragment de Narcís Figueras que evoca l'estany del Sils més antic n'és una bona mostra:

«on en altres temps havia flairat el bosc per ensumar l'estiu. [...] Quin altre estiu han esplanat al bosc, que ja no hi volen els tudons, la garsa, i en lloc del freixe han fet obrir un quiosc!» (Figueras, 1988)

Sovint les lectures d'aquests cronistes evidencien la melangia característica que desvetllen els paradisos perduts propis de la infantesa i l'adolescència. El pas del temps és percebut com l'element destructor. Manifesten com en temps més reculats els entorns naturals eren tractats amb més harmonia, com els deixaven ser, amb les excepcions dels paisatges més rurals i agrícoles que formen part d'aquesta petita natura domesticada, sacrificada al servei de la comunitat.

En altres escrits la melangia s'esborra i obre les portes a una observació més geogràfica tal i com fa Josep M. Coris quan parla de Llagostera i ens en fa veure la seva situació concreta «sobre un penyal situada» i, ja més recentment, Matthew Tree deixa de banda l'entorn i amb una



Figura 18.12: El turó volcànic de Sant Jordi coronat amb el castell de Torcafeló.

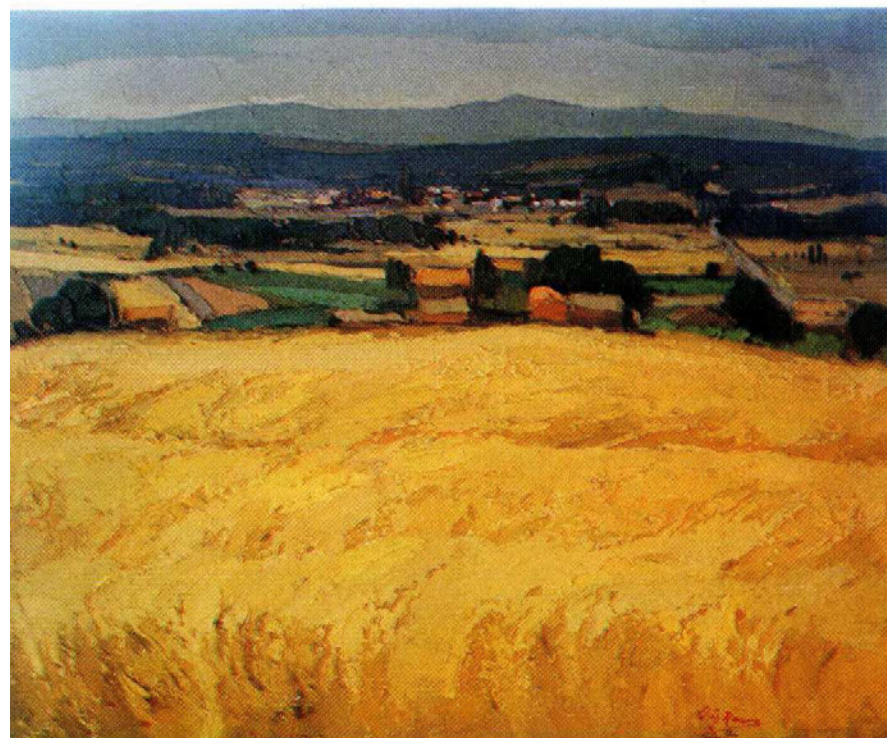


Figura 18.13: La Plana de la Selva prop de Vilobí d'Onyar, copsada pel pintor paisatgista Lluís Roura.

mirada més urbana i menys rural diu de Llagostera mateix que és una «barreja fitty-fifty d'antic poble pintoresc i cases funcionals anònimes.»

En diversos exercicis literaris prenen protagonisme els aprofitaments antics. És el cas de Cassà de la Selva i els boscos d'alzines sureres de la serra de les Gavarres, els quals han compassat la vida d'aquest poble des de temps molt reculats i s'han fet omnipresents per als sentits. Lluís Freixas, en el seu poema «Sublimació de l'hedonista» ja ho diu: «l'olor de suro enfarfega l'aire». Però qui fa una descripció més atmosfèrica, més suggerent d'aquests boscos és Modest Sabaté quan recorda:

«[...]una tarda groguenca de novembre quan ja els boscos de la Selva fuetejats per la tramuntana s'agrisen i la fullaraca dels suros i roures fa coixí sota la mata de bruc i la gatosa» (Sabaté, 1934).

i també es fa ressò dels boscos en germanor amb el paisatge agrícola:

«[...]si aneu algun dia a les Gavarres i us enfileu, tot seguint els corriols, muntanyes amunt per admirar la boscuria que a tots costats se us farà immensa...i us adoneu d'aquella plana on encara els boscos hi harmonitzen el color del blat» (Sabaté, 1934).

Una altra veu, la de Dolors Sabaté, evoca el passat agrícola més proper, el dels entorns de Cassà, tot recordant «quan anava a la vinya de la mà del meu pare».

La unió dels arbres amb l'aigua com s'esdevé en el paisatge dels entorns de Sils -amb el seu estany, les zones inundables i les esplèndides pollancredes que conformen la Plana de la Selva- ha estat motiu literari reiterat. Carles Bosch de la Trinxeria ha deixat un testimoni de la bigarrada coloració d'aquells entorns quan descrivia que aquell paisatge d'arbredes prenia: «aquell color esmortuït de groch pàl·lid, sobresortint tons rosats y vermellechs d'algun cirerer i pàmpols enfilats per les pollancredes».

La prosa de Josep Pla, tant poètica i evocadora, parla de com:

«[...]sobre les aigües melangioses i lívides, tocades per la lluna, els arbres descarnats, lineals, es mantenen en un ordre perfecte. Era un paisatge irreal, que semblava somiat, lleugerament sinistre, però d'una tendresa estranya [...]» (Pla, 1966).

A la Selva s'hi han acostat pintors més que notables. Prudenci Bertrana n'és un dels destacats, malgrat que sempre se'l recorda més per la seva obra literària. La mirada d'aquests artistes es debat entre fer protagonistes dels seus quadres els entorns més naturals i la seva relació amb els nuclis urbans, o bé fer de la natura l'única protagonista dels exercicis pictòrics, «copiar del natural» és el que deien i feien molts autors del tombant del segle XIX. Amb tècniques i estils clarament diferenciats també ho han seguit fent així alguns autors al llarg de tot el segle XX.

El pintor Enric Marquès pintà Llagostera des del coneixement que li portà el residir a la població durant més de vint-i-cinc anys. Deixà plasmades imatges que s'escampen des del poble camps enllà i que també permeten reconèixer i analitzar els canvis que s'han anat produint en la població els darrers temps. El pintor Benet Casabó féu treballs molt detallistes; recollí amb deteniment els paisatges, els ocells i les flors dels entorns de Cassà de la Selva. Tenia una manera de treballar força peculiar ja que sovint pintava les seves obres a les parets de les cases del poble.

Pintors, literats i artistes en general han deixat un llegat importantíssim de referències artístiques impagables, de documents artístics que mostren els sentiments, la bellesa, l'impacte, i els canvis d'una part de la geografia catalana amb un nom suggerent, la Selva, malgrat que Josep M. Espinàs escriu:

«El nom d'aquesta comarca...permet tota mena de consideracions, segons l'humor personal i les circumstàncies. Quan un veu la Selva per primera vegada, és natural que pensi: «Home, vols dir que n'hi ha per tant?» (Espinàs, 1978).



## Valors en el paisatge

Els **valors naturals i ecològics** de la Plana de la Selva estan relacionats amb els afloraments volcànics i amb els hàbitats singulars desenvolupats a les zones humides.

El volcà de la Crosa de Sant Dalmai i els turons volcànics de Maçanet són dos espais protegits pel PEIN en els quals destaquen els valors de les formacions geomorfològiques relacionades amb la presència dels edificis volcànics. En el cas dels turons de Maçanet s'han volgut preservar també les rouredes de roure africà (*Quercus canariensis*) que es desenvolupen en els seus vessants.

Per altra banda, els espais PEIN de la riera de Santa Coloma i de l'estany de Sils, protegeixen els hàbitats dels ambients higròfils relacionats amb els riberals de les rieres i amb les àrees inundables de l'antic estany de Sils. Destaquen les vernedes pel que fa a les riberes dels cursos d'aigua i els prats de dalla en l'àrea de l'estany. Aquests darrers s'han demostrat com una de les comunitats amb més biodiversitat vegetal de la Plana de la Selva.

A banda de tots aquests espais protegits o inventariats, cal destacar altres espais d'interès natural i connector definits en el Catàleg d'espais d'interès natural i paisatgístic de les Comarques Gironines elaborat i editat per la Diputació de Girona l'any 2009. Aquests espais són: serres de Vilanna i Masrocs; plans al·luvials del riu Ter; capçalera de l'Onyar; serra del Corb; pla de Ca n'Arbres i de Sant Bartomeu (la Crosa); plans al·luvials del riu Onyar; torrent de Bagastrà; estanys de Riudarenes;

riera de Santa Coloma; prat de Sant Sebastià - turons del veïnat de Baix; basses de les Mateues i riera de Malavella; pla de Sant Andreu Salou, Esclat i la Benaula; pla de Penedes; muntanya de Can Cabanyes; boscos d'Argimon i de l'Esparra; boscos de Sant Feliu de Buixalleu, Massanes i de les serres d'en Pere; Sèquia de Sils; la Creu de la riera, bosc de Can Carbó i la Marata; riera de Pins i rec Clar; boscos de Mas Altaba, Can Malagarriga i el Pujol; plans al·luvials de la Tordera.

Els **valors estètics** dels paisatges de la plana selvatana estan lligats a dos elements característics. El primer són els cursos fluvials i estanys, que provoquen la presència d'un important nombre de comunitats vegetals que varien la seva coloració al llarg de l'any: vernedes, albardes, salzedes, omedes, canyissars i bogars, entre d'altres. El pas del verd intens que presenten aquestes comunitats a principis de l'estiu als ocres i marrons que tenen a la tardor genera que els paisatges presentin elements d'una variació cromàtica molt interessant i que contrasta amb el verd permanent de la majoria de boscos. A nivell local destaca la roureda adevessada de Maçanet de la Selva. També s'ha de fer esment als valors estètics de la boira, que apareix molts dies d'hivern en relació a l'elevada humitat i les condicions topoclimàtiques de la plana selvatana.

Els segon és el conjunt de suaus perfils que presenten moltes de les petites serres que tanquen moltes valls. A més a més dins d'aquestes serres hi ha un paisatge en mosaic format per camps de conreus, masies i boscos. Les valls dels torrents i rieres de la capçalera de l'Onyar, que es troben en els termes municipals de Vilobí d'Onyar i Brunyola, són magnífics exemples d'aquests paisatges. A més, els

voltants de Brunyola presenten un mosaic agroforestal definit per una combinació de camps d'avellaners amb boscos aciculifolis que es col·loquen en una zona de singular topografia i reafirmen el sistema lineal de petites valls que es disposen en direcció est-oest.

L'entorn de la riera de Santa Coloma és un dels espais on millor es conjuguen les dues variables: a banda de petits claps d'alberedes i altre tipus de vegetació de ribera, hi ha una sèrie de conreus, majoritàriament vivers, situats de forma paral·lela al traçat de la riera, amb una disposició regular i compacta.

Així mateix, cal esmentar com a valor estètic d'especial vàlua la complexitat del mosaic agroforestal de la plana en el seu conjunt, on s'alternen conreus herbacis, plantacions de platanedes i pollancredes i la xarxa hídrica de petites rieres i torrents; així com una xarxa capil·lar de camins i carreteres locals que relliguen aquest espai. Es valora, en aquest sentit, la fragilitat visual dels espais de transició entre la muntanya i la plana. Inserits en aquesta matriu, destaquen per la seva singularitat morfològica i per haver mantingut un teixit urbà característic, els pobles de Sant Dalmai i Sant Andreu Salou, integrats plenament amb el seu entorn immediat, i la silueta del nucli de Llagostera, clarament encimbellat per sobre la plana circumdant.

Els **valors històrics** estan relacionats amb la configuració mateixa del paisatge agroforestal característic del paisatge de la Plana de la Selva, un paisatge articulat històricament al voltant d'esglésies, ermites i masies, cases fortes i castells. A la Plana de la Selva hi ha un gran nombre d'esglésies parroquials d'origen medieval i un significant nom-



Figura 18.14: Paisatge rural entre Maçanet de la Selva i Hostalric.





Figura 18.15: Plantació de pollancretes prop de Massanes.

bre d'ermites, com la de Santa Margarita, situada al bell mig del bosc, la de la Mare de Déu de les Fonts, situada al peu del volcà de la Crosa i la de Sant Llorenç que presideix el pla de Sant Llorenç. Respecte als castells cal destacar el conjunt de Brunyola i el castell de Farners. Una menció destacada es mereixen les edificacions modernistes lligades a les aigües termals que es troben a Caldes de Malavella i a Santa Coloma de Farners. Ara bé, l'element patrimonial i de més significació paisatgística són les masies. N'hi ha alguns centenars i, per tant, apareix una gran varietat d'edificacions. D'una part es troben veritables cases fortificades com la torre de Cartellà, a Maçanet de la Selva, que presenta una magnífica torre de defensa circular. També hi ha un gran nombre de masies notables aixecades durant l'empenta agrària del segle XVIII. Moltes encara funcionen com a explotacions agràries; d'altres s'han convertit en segones residències o s'han passat al sector serveis.

A banda del patrimoni arquitectònic, entre Caldes de Malavella i Riudellots de la Selva s'estén un paisatge agroforestal articulat al voltant de la riera Gotarra i el petit nucli de Sant Andreu Salou. L'interès paisatgístic del conjunt es deu a la poca transformació que ha tingut en els darrers decennis malgrat estar situat en un entorn, el de la meitat oriental de la Plana de la Selva, que ha estat fortament modificat.

Per altra banda, també cal destacar algunes vies de comunicació, com la carretera GI-674, de Caldes de Malavella a Llagostera i la xarxa de petites carreteres d'arrel històrica que estructuren el paisatge agrari de la Plana de la Selva, que en molts casos segueixen el trajecte de corredors naturals d'arrel històrica, i que amb el pas del temps s'han anat adaptant als nous sistemes de transport que havien de transitar-hi, però conserven, en la seva majoria, el traçat original i trajectòries semblants, i permeten la descoberta d'aquest paisatge.

Els **valors productius** de les planes agrícoles han estat molt importants, tot i que avui en dia es troben immersos dins d'una dinàmica de canvi. Els amplis fons de vall creuats per cursos d'aigua són un medi molt òptim per desenvolupar l'agricultura, que s'ha estès aprofitant els processos de dessecació a les zones dels estanys. En els darrers decennis molts camps de conreu s'han convertit en plantacions de caducifolis o en viviers.

També com a valors productius del paisatge cal relacionar el gran nombre d'activitats que es fan a l'aire lliure: jugar a golf al camp del PGA Golf de Catalunya, anar en bicicleta per la via de verda de Girona a Sant Feliu de Guíxols o anar a peu per l'estany de Sils. Finalment, hi ha algunes activitats econòmiques que pel seu desenvolupament necessiten un entorn adequat i amb pocs impactes: és el cas per exemple de les activitats lligades al termalisme que es desenvolupen a Caldes de Malavella i a Santa Coloma de Farners i algunes activitats lligades al turisme recreatiu a l'aire lliure.

Els **valors socials** dels paisatges de la Selva són notables i van lligats al gran nombre de senders per fer a peu o en bicicleta que existeixen i



Figura 18.16: El balneari de Vichy Catalan a Caldes de Malavella.



Figura 18.17: Camp de colza.

que transcorren pel costat dels cursos fluvials, pel mig dels amplies fons de vall o que ressegueixen ermites i masies. També és emprada l'antiga traça del ferrocarril que anava de Girona a Sant Feliu de Guíxols. Cal tenir present que la Plana de la Selva atresora una gran varietat d'elements naturals, com l'estany de Sils o el volcà de la Crosa, i patrimoni cultural lligat al termalisme existent a Caldes de Malavella i a Santa Coloma de Farners tots ells molt ben valorats per part de la població.

Els **valors simbòlics i identitaris** presents en el paisatge de la Plana de la Selva són múltiples i de característiques diferents. D'una banda hi ha edificis de caràcter religiós que, per les seves característiques, ubicació i popularitat, esdevenen nodes centrals del paisatge. L'església de Llagostera, situada a la part més alta del municipi, domina des del seu campanar bona part de la plana agrícola septentrional del municipi. En el conjunt es barregen elements d'origen gòtic i neoclàssic.

De característiques molt diferents són les diferents ermites, elements integrades sovint en entorns poc transformats. En aquests casos no es detecta tant la voluntat de presència i domini dels edificis, sinó que s'integren de forma molt més harmònica en el seu entorn més proper. Algunes de les ermites més populars entre la població es troben però fora dels límits de la unitat de paisatge. És el cas per exemple de la Mare de Déu de Farners, a Santa Coloma, o de Sant Grau, a Llagostera.

A Vilobí d'Onyar hi ha les ermites de Santa Margarida, de Nostra Senyora de les Fonts i de Sant Llop. Aquesta darrera es troba en un estat de conservació deficient, si bé la seva ubicació en el turó homònim dins el domini del volcà de la Crosa l'hi dona una especial rellevància des d'un punt de vista paisatgístic.



El Pelegrí de Tossa és un pelegrinatge que se celebra el dia de Sant Sebastià i que transcorre entre Tossa i Santa Coloma de Farners. Es tracta d'un rumiatge de gran popularitat, sobretot entre la població tossenca, origen i final de l'itinerari. L'itinerari transcorre només parcialment dins els límits d'aquesta unitat de paisatge.

Finalment, també cal destacar el valor simbòlic i identitari dels fons escènics emblemàtics que s'identifiquen clarament des de la Plana de la Selva. Destaquen el massís de l'Ardenya-Cadiretes, les Guilleries, amb cims com el Sobirà, i el Montseny, amb el Turó de l'Home, el Matagalls i les Agudes.

### Principals rutes i punts d'observació i gaudi del paisatge

Recórrer l'autopista AP-7 (itinerari 1, veure mapa 18.2) permet obtenir un visió global de la unitat, ja que la creua totalment de dalt a baix. No obstant, les carreteres secundàries ofereixen la possibilitat de contemplar el paisatge amb detall. Destaca la GIV-6741, entre Caldes de Malavella i Cassà de la Selva (50) que permet apreciar el paisatge agroforestal del sector oriental de la plana. També és adequada la carretera GIV-6742, que neix en un trencall de l'anterior i es dirigeix a Sant Andreu Salou, tot travessant un dels paratges de la Plana de la Selva que han restat al marge de les principals transformacions paisatgístiques. Des de Sant Andreu Salou es pot continuar, a través d'una pista habilitada a la circulació de vehicles, cap a Riudellots de la Selva (50). L'itinerari travessa camps de conreu on es pot apreciar una gran diversitat de cultius que varien segons l'època de l'any: cereals

de secà, farratges, gira-sol i blat de moro. La plana està solcada per turons i serres de perfils suaus i coronats per masses de boscos mixtos on conviuen els pins, les alzines, els suros i algun roure. També a les ribes dels torrents que solquen l'àrea s'observen plantacions de pollancre i plàtans perfectament alineats. Algunes granja completa els elements paisatgístics de l'interior de la plana selvatana.

Una carretera poc transitada és la C-35, en el tram que, des de Maçanet de la Selva, es dirigeix cap a Hostalric (51). Aquesta carretera és interessant perquè, a més de travessar una de les urbanitzacions més grans (Maçanet Residencial Parc), és la més indicada per visitar alguns dels espais protegits dels turons de Maçanet (ja que dos dels principals edificis volcànics es troben a banda i banda de la carretera).

Una altra carretera d'interès és la GI-555, que s'inicia a la N-II, a la cruïlla coneguda com l'hostal del Rolls i es dirigeix cap a Hostalric després de travessar el nucli de les Mallorquines (51). Es passa per sectors de paisatge agroforestal on dominen els boscos de roures i també es ressegueix la riera de Santa Coloma en bona part del seu traçat, la qual cosa permet observar la vegetació de ribera que la voreja i les grans extensions de plantacions de pollancre que s'han instal·lat als seus riberals.

Hi han alternatives com les pistes forestals, que poden ser recorregudes fàcilment amb vehicles motoritzats i permeten gaudir del paisatge de l'entorn. Aquest és el cas de la pista forestal que surt de Santa Coloma de Farners i que transcorre en paral·lel a la riera de Santa Coloma fins arribar a Riudarenes. També és aconsellable la pista forestal asfaltada que va de Brunyola a Sant Dalmai.

Pel que fa a les rutes no motoritzades, el consorci Vies Verdes de Girona ha reconverit l'antiga traça del ferrocarril que anava de Girona a Sant Feliu de Guíxols (10) en un camí de sauló preparat per anar en bicicleta i s'ha convertit en una de les principals rutes cicloturístiques de Catalunya. Passa pels termes municipals de Cassà de la Selva i Llagostera.

Així mateix el Consell Comarcal de la Selva ha creat diferents rutes de descoberta de la comarca, com per exemple la ruta de l'aigua, lligada als cursos fluvials, als estanys i al termalisme, o l'anomenada TurCultura, lligada al patrimoni cultural. En destaquen les rutes en BTT o per fer a peu a través de la plana. Amb la ruta de la Crosa de Sant Dalmai (126), la de Vallcanera-Serra Magre (125) i la dels camps de l'Onyar i Sant Maurici (127), al voltant de Caldes de Malavella es pot copsar el caràcter agrícola de la zona, així com les ondulacions dels turons de Maçanet i la marcada rellevància paisatgística de l'eix d'infraestructures al creuar la plana de sud a nord.

L'amfiteatre que formen les Guilleries, l'Ardenya i les Gavarres fa que alguns dels millors punts per a obtenir vistes generals de la plana selvatana es trobin a les serres que l'envolten, fora ja dels límits de la unitat de paisatge. Així doncs, un dels millors miradors es troba al santuari de la Mare de Déu d'Argimont (477 m), dins del terme municipal de Riudarenes. Des d'aquest punt s'obté una bona panoràmica del sector occidental de la plana i es pot apreciar tota la complexitat del paisatge agroforestal que la caracteritza. O per exemple, a les Gavarres, el puig d'Arques (535 m) i el nucli de Romanyà de la Selva ofereixen vistes excepcionals de la plana des del sector oriental.



Figura 18.18: Urbanització al sud de Caldes de Malavella.



Les suaus serres que solquen el conjunt de la Plana de la Selva, sovint recobertes d'espessos boscos, dificulten poder gaudir d'àmplies vistes panoràmiques. Malgrat tot, hi ha alguns indrets des d'on es poden obtenir excel·lents vistes parcials. Des del turó de Sant Jordi (169 m) (mirador 46, veure mapa 18.2), integrat dins el sistema dels turons de Maçanet, es té una esplèndida panoràmica sobre el paisatge de la zona més deprimida topogràficament. Bona part de l'excel·lent panoràmica es deu al lamentable fet que l'espai es cremés recentment, fet que ha provocat la desaparició de la coberta arbòria.

Al peu del volcà de la Crosa (48) es gaudeix d'una esplèndida panoràmica sobre les planes agrícoles de Brunyola i Vilobí d'Onyar, acompanyades en aquest cas de plafons explicatius relacionats amb el vulcanisme.

Alguns municipis, com Brunyola i Llagostera, estan situats en petits turons que permeten bones vistes visuals de l'entorn més proper. Des del nucli històric de Brunyola (47) es domina el paisatge de la capçalera de l'Onyar, on s'alternen camps d'avellaners, masies i boscos. Des de la plaça del castell de Llagostera (8), s'obté una bona vista de la plana agrícola que es troba entre Llagostera i Cassà de la Selva.

També als estanys de Sils hi ha un petit sector elevat, de quatre metres sobre el nivell del terra, que permet una visió àmplia de l'estany, contextualitzant-lo en el seu entorn més proper, ja que no permet assolir panoràmiques remarcables de la unitat.

### Dinàmica actual del paisatge

El paisatge es troba immers en un procés de transformació producte de la confluència de quatre factors: la construcció o ampliació d'infraestructures de transport, el creixement urbanístic, el progressiu abandonament de l'agricultura i l'aparició de noves activitats econòmiques.

La ubicació estratègica de la Plana de la Selva, ja sigui com a part del corredor euromediterrani o per la seva posició de ròtula entre el sistema urbà de Girona, la Costa Brava i la Regió Metropolitana de Barcelona, ha propiciat la implantació de nous assentaments humans i ha provocat la proliferació d'infraestructures de mobilitat. Si per una banda això pot ser vist com una oportunitat pel desenvolupament local de la zona, no és menys cert que és causa d'alteracions importants als valors del paisatge.

Fent referència a les infraestructures, la construcció del Tren d'Alta Velocitat (TAV) s'erigeix com el principal element de canvi paisatgístic. Encarant l'etapa final de la seva construcció, el seu traçat, on hi abun-



Figura 18.19: Les ribes del riu Onyar, molt degradades al seu pas pel nucli de Vilobí d'Onyar.

den viaductes i terraplens, té un impacte visual manifest en el perfil del paisatge i alhora esdevé un nou factor de fragmentació i d'impermeabilització dels ecosistemes. Tot i contemplar algunes mesures de manteniment de la connectivitat social i ecològica, la línia d'alta velocitat transcorre enmig de corredors de gran vàlua, com ara el que uneix Les Guilleries amb el massís de Cadiretes a través dels boscos de Maçanet de la Selva i les planes agrícoles, com el pla de Vidreres, que encara es conserven.

Els eixos viaris de la xarxa primària també han causat un notable canvi en la fisonomia i en les relacions sistèmiques que es donen en el paisatge. La major part de les principals vies han estat recentment desdoblades o es preveu que siguin ampliadades, com és el cas de l'autopista AP-7, de l'autovia A-2 (antiga N-II), de les carreteres C-25 (Eix Transversal de Catalunya), la C-63 (variant de Riudarenes) i la C-35. Al seu torn, la xarxa secundària, vital per garantir la interconnexió entre els pobles i urbanitzacions de la zona, també ha estat objecte de millores generalitzades. És el cas de la GI-533, que comunica Girona amb Santa Coloma de Farners.

L'elevat nombre de vies de comunicació que transcorren per la plana selvatana, així com la seva privilegiada posició de ròtula entre alguns dels principals sistemes urbans de Catalunya, expliquen el fet que hagi experimentat un creixement demogràfic molt important. La dinàmica urbanística és molt complexa, en la mesura que al creixement per extensió dels nuclis urbans s'hi suma la inèrcia de les urbanitzacions preexistents, que tendeixen a la consolidació com a centres de primera residència, i la implantació d'activitats econòmiques i, fins i tot, d'oci i lleure. El conjunt es percep majorment com una gran àrea

d'urbanització difusa on predominen els paisatges perirubans, que tendeixen a dissoldre la fesomia tradicional dels nuclis urbans i, per tant, dels principals referents identitaris de la unitat. La plana agrícola, caracteritzada pel seu mosaic agrafeorestal, està patint un impacte important tant per l'ocupació com per la fragmentació del territori.

Pel que fa a les urbanitzacions, tot i que les institucions no han escatimat esforços per millorar el dèficit de serveis i les mancances en matèria de seguretat, mantenen certes problemàtiques. La seva integració paisatgística és una assignatura pendent, ja sigui a nivell extern a la urbanització (en relació a l'entorn immediat) com intern (paisatge urbà). Casos com el de Maçanet Residencial Parc il·lustren perfectament aquest fet.

Pel que fa als incendis, la combinació puntual d'extenses masses forestals amb la intensa presència humana genera un important risc d'incendi forestal. Un dels més virulents es desenvolupà l'estiu de 1994, quan un foc iniciat al peu del massís del Montseny va arribar prop de Santa Coloma de Farners, afectant el sector de la unitat de paisatge proper al massís de les Guilleries. Més recentment, el 2004, un important incendi va afectar el terme de Maçanet de la Selva en el sector situat a l'entorn del traçat de l'autopista AP-7 i d'urbanitzacions com Mas Altaba, calcinant part dels turons de Maçanet.

El creixement de sòl per a activitats econòmiques al voltant de les carreteres, sobretot a l'entrada dels principals nuclis de població, propicien fenòmens de carretera-aparador, amb naus industrials i comercials a banda i banda dels vials, i de conurbació entre els nuclis. Aquesta dinàmica es pot observar a l'accés a Santa Coloma de Farners per Riudarenes. En major o menor mesura, tots els municipis han



Figura 18.20: Les infraestructures viàries com l'AP-7 travessen la Plana de la Selva.





Figura 18.21: L'impacte visual de les explotacions ramaderes pot arribar a ser considerable.

desenvolupat sòl industrial a les seves afores, com és el cas de Maçanet de la Selva (Can Puigtió, situat a tocar de la zona protegida de l'estany de Sils) o el de Sils (Bosc de can Cuca). A cavall entre la present unitat i la del Pla de Girona s'hi troba un dels principals polígons de les Comarques Gironines, el de Riudellots de la Selva. Precisament, en aquesta àrea, propera a l'aeroport Girona – Costa Brava, s'estan produïnt dinàmiques urbanístiques molt importants, vinculades tant a l'expansió de les instal·lacions aeroportuàries, en auge des de la instauració del model de vols de baix cost, com a la seva especialització com a espai logístic.

Finalment, cal esmentar la dinàmica de l'agricultura, activitat que històricament ha definit la matriu paisatgística de la Plana de la Selva. Si bé els usos agrícoles ocupen el 47% de la superfície total, la poca rendibilitat econòmica dels conreus està provocant la seva progressiva substitució per altres, com poden ser els vivers, molt estesos a l'àrea de Sils-Santa Coloma de Farners, o, simplement, per usos urbans ubicats en sòl no urbanitzable (camps de golf, com el PGA Golf de Catalunya de Caldes de Malavella; circuits per a la pràctica d'esports de motor o parcs solars, com els de Campllong, Riudarenes, Sant Andreu Salou i Vilobí d'Onyar). D'altra banda, la reducció del nombre de propietaris dedicats a l'agricultura ha provocat un augment de la dimensió mitjana de les explotacions que encara subsisteixen, ja que els propietaris d'aquestes arrenden o compren les terres de les finques que ja no s'exploten. Cal destacar la valorització que ha assolit la denominada poma de Girona, que es conrea en municipis com Campllong. En qualsevol cas, molts masos han canviat la seva funció agrària primigènica i s'han convertit en espai de serveis, com restaurants. D'altres s'han adaptat a les noves demandes d'intensificació amb la construcció de granges, que sovint tenen un impacte visual important. L'ús intensiu dels purins com a adobs genera així mateix alguns problemes esporàdics de males olors. Igualment, el cessament de

l'activitat agrària en molts punts ha portat a un creixement, per successió vegetal, de la superfície forestal. Tot i això, és notori que molts tipus de bosc propis d'aquest entorn, com les rouredes, estan en franca regressió i només en resten petits fragments.

### Possible evolució del paisatge de la Plana de la Selva

Les dinàmiques actuals que es presenten en el paisatge de la Plana de la Selva donen una gran informació per formular un escenari de futur, encara que la conjuntura econòmica i els fenòmens d'origen natural, poden fer variar sensiblement aquestes previsions.

L'anàlisi de les tendències presents i de documents com ara el Pla d'Infraestructures de Transport de Catalunya 2006 – 2026 (PITC), mostren com en els propers anys es produirà un gran augment del nombre d'infraestructures que travessen la plana selvatana. Els dos principals eixos viaris que transcorren en direcció nord – sud, l'autopista AP-7 i la carretera A-2/N-II, està previst que siguin ampliat, passant de 4 a 6 carrils el primer i de 2 a 4 el segon. En el cas de l'A-2, el desdoblament es contempla entre Maçanet de la Selva fins a la Jonquera i implica també un canvi de traçat en determinats trams. El fet que les dues infraestructures transcorrin de manera paral·lela juntament amb la via del TAV, pot suposar un canvi substancial de la connectivitat ecològica i social entre l'Ardenya-Cadiretes i les Guilleres, i acabar alterant les relacions sistèmiques que es donen en el paisatge. En aquest sentit, és especialment vulnerable la zona més propera a l'Estany de Sils, una important zona humida, inclosa dins la Xarxa Natura 2000, que queda encaixonada entre el TAV, per l'oest, i el nus de comunicacions on conflueixen AP-7, A-2, C-35 i C-63, pel sud – est.



Figura 18.22: Construcció d'un viaducte per al TAV prop de Massanes.



Figura 18.23: Planta d'extracció d'àrids a Riudarenes.

En un futur també es contempla el desdoblament de la C-25, l'Eix Transversal de Catalunya, que travessa el paisatge de la plana agroforestal en disposició est – oest, i la construcció del nou eix transversal ferroviari, que ha d'anar gairebé paral·lel a la C-25 ja des del seu origen, a l'alçada de l'aeroport Girona – Costa Brava. El nus viari adjacent a les instal·lacions aeroportuàries de Vilobí d'Onyar i la construcció d'una segona pista d'enlairament, prevista al Pla director de l'aeroport si s'assoleix el llindar de 8 milions de viatgers any, convertirà aquest espai territorial en un dels indrets amb major desenvolupament d'infraestructures de tota la Plana de la Selva i, per tant, un dels que implica majors reptes paisatgístics. A nivell més local, estan previstes un seguit de variants de nuclis urbans que afectaran espais rurals, la majoria actualment explotats.

El creixement urbanístic s'entreu més limitat que el d'anys ençà a curt termini, de resultes de la crisi econòmica i l'aturada immobiliària. Pel que fa a les urbanitzacions, el seu creixement sembla que estarà més centrat en acabar de construir dins de les parcel·les buides que no pas mitjançant possibles ampliacions de les existents o la promoció de noves, encara que darrerament han sortit projectes com l'anomenada ciutat del golf, una idea en estat embrionari que es preveu desenvolupar al municipi de Vilobí d'Onyar.

En general, doncs, malgrat la conjuntura econòmica recessiva i la implementació progressiva d'un planejament més acurat, tota la plana selvatana està amenaçada per un risc d'increment d'infraestructures i d'espais urbanitzats i, com a conseqüència, de degradació de la matriu agroforestal i de la identitat dels nuclis tradicionals. Les dinàmiques del sistema urbà de Girona i de la Regió Metropolitana de Barcelona





Figura 18.24: Obres de construcció de l'autovia A-2.

cada cop es fan sentir més sobre la Plana de la Selva i, per tant, auguren un escenari de creixement a mitjà termini. El Pla territorial de les Comarques de Girona preveu creixements importants de varis nuclis urbans de la unitat (Santa Coloma de Farners, Sils, Maçanet de la Selva, Vidreres, Llagostera, Cassà de la Selva i Riudellots) que han de conformar una potent àrea de serveis i industrial ajudats per la seva bona comunicació. La consideració per part del planejament territorial de la zona de l'aeroport com a integrant del sistema urbà de Girona no augura unes perspectives de creixement equilibrades per aquest sector.

Per altra banda, i seguint també aquest eix de comunicacions, hi ha altres infraestructures energètiques de grans dimensions previstes, com són el gaseoducte Martorell - Figueres i, de manera més lateral, la línia de molt alta tensió (MAT) i el ramal Santa Coloma de Farners-Riudarenes.

Finalment, la combinació puntual d'extenses masses forestals amb la intensa presència humana genera un important risc d'incendi forestal. Precedents històrics com els de l'estiu de 1994, quan un foc iniciat al peu del massís del Montseny va arribar prop de Santa Coloma de Farners, o el de 2004, quan un incendi va afectar el terme de Maçanet de la Selva en el sector situat a l'entorn del traçat de l'autopista AP-7, afectant les urbanitzacions de la zona i part dels turons de Maçanet, indiquen que les mesures de prevenció hauran de ser prioritàries.

## Avaluació del paisatge

### Debilitats

- Una estructura visual del paisatge fràgil i fragmentada, producte de l'alternança contínua i inconnexa de diferents elements.
- La presència d'urbanitzacions amb habitatges de baixa densitat poc integrades amb el paisatge agrícola i forestal del seu entorn i amb manca de relació amb els nuclis urbans existents.

### Amenaces

- La proliferació i l'ampliació dels eixos viaris i ferroviaris longitudinals (AP-7, A-2/N-II, TAV i via fèrria Barcelona- Portbou) i transversals (eix transversal, C-35 i C-63). Sense les mesures correctores adequades, el seu impacte paisatgístic a nivell visual i a nivell funcional pot ser molt elevat
- La progressiva instal·lació amb poca cura d'activitats econòmiques i equipaments al llarg de les principals vies de comunicació, especialment la carretera N-II/A-2, augmentant la fragmentació del paisatge.
- Una disminució dràstica dels recursos hídrics pot comprometre alguns dels espais on domina la vegetació de ribera, així com alguns conreus farratgers, majoritàriament de regadiu.



Figura 18.25: Els espais protegits, com els estanys de Sils, són una de les fortaleses del paisatge de la Plana de la Selva.



### Fortaleses

- Les figures de protecció dels espais amb majors valors ecològics com l'estany de Sils, la riera de Santa Coloma i els edificis volcànics.
- L'existència d'alguns sectors amb patrons agrícoles on s'alternen diferents tipologies de conreu de forma mesurada i harmònica, especialment a la meitat occidental de la unitat de paisatge.
- La gestió de l'estany de Sils per part de la ONG Acció Natura i l'Ajuntament de Sils contribueix a la revalorització d'aquests espais, millorant-los ecològicament i desenvolupant activitats per donar a conèixer, cada cop més, aquesta zona humida a la població de les Comarques Gironines.

### Oportunitats

- Els sectors de la plana que es mantenen amb un paisatge menys alterat i ben conservat com, per exemple, Sant Andreu Salou i el seu entorn, poden ser centres d'iniciatives per al foment d'activitats relacionades amb el turisme rural.
- El gran nombre d'espais amb valors naturals i culturals són un important recurs pel desenvolupament local i per a tasques d'educació ambiental.
- La riquesa paisatgística pot ésser la base per al desenvolupament d'una oferta turística complementària a la que impera a la costa de la Selva marítima.
- La nova Política Agrària Comunitària (PAC), basada en l'aplicació de mesures ambientals i la producció integrada i de qualitat, suposa una oportunitat per reconduir l'activitat agrícola i frenar els principals processos d'homogeneïtzació del paisatge de la plana agrícola.



Figura 18.26: Paisatge periurbà a l'entorn de la carretera C-35, a Maçanet de la Selva.



## Objectius de qualitat paisatgística i proposta de mesures i accions

Els objectius de qualitat paisatgística (OQP) i la proposta de mesures (criteris) i accions que s'exposen a continuació són específics d'aquesta unitat de paisatge. Igualment, també són d'aplicació els definits per a tot l'àmbit territorial de les Comarques Gironines continguts en els capítols 13 i 14 de la present memòria (volum 1). Els poders públics i privats, així com els agents socials i la societat en general, han de vetllar pel compliment d'aquests objectius de qualitat paisatgística. El llistat de mesures (criteris) i accions són una proposta per assolir els OQP.

### Objectius de qualitat paisatgística

- 18.1. Uns vestigis d'activitat volcànica com l'edifici de la Crosa de Sant Dalmai, preservats i aprofitats com a recurs didàctic i turístic.
- 18.2. Unes àrees endorreiques i altres zones inundables restaurades i potenciades en la seva diversitat ecològica.
- 18.3. Uns paisatges de vegetació associada als cursos fluvials valoritzats i preservats com a connectors i sistemes de síntesi de l'estructura del territori.
- 18.4. Uns assentaments urbans de Santa Coloma de Farners, Maçanet de la Selva, Vidreres, Llagostera, Riudarenes, Sils, Caldes de Malavella, Cassà de la Selva i Vilobí d'Onyar, ordenats i que no comprometin els valors del paisatge dels espais circumdants i amb uns sistemes d'urbanitzacions residencials compactes i integrats en el medi.
- 18.5. Unes infraestructures lineals (xarxa viària i ferroviària i línies elèctriques) integrades en el paisatge i que millorin la interconnexió del territori sense comprometre la continuïtat i la permeabilitat ecològica i social.
- 18.6. Uns parcs fotovoltaics, ben planificats i inserits en el paisatge en relació amb els seus elements configuradors.
- 18.7. Un sistema de masies i una trama viària capil·lar d'arrel històrica ben conservats i potenciats com a elements articuladors del paisatge mosaic de la Plana de la Selva.
- 18.8. Un sistema d'itineraris i miradors que emfatitzin les panoràmiques més rellevants i permetin descobrir i interactuar amb la diversitat i els matisos dels paisatges de la Plana de la Selva.

### Criteris i accions

#### Propostes de criteris i accions dirigits prioritàriament a la protecció

- 18.1. Garantir la preservació del volcà de la Crosa de Sant Dalmai i del Camp dels Ninots, a Caldes de Malavella pel seu elevat interès geològic i natural, i com a element singular del paisatge de la Plana de la Selva.

- 18.2. Impulsar que els POUM dels municipis d'aquesta unitat de paisatge apliquin mesures de protecció del sòl als espais d'interès natural i connector de les serres de Vilanna i Masrocs; plans al·luvials del riu Ter; capçalera de l'Onyar; serra del Corb; pla de Ca n'Arbres i de Sant Bartomeu (la Crosa); plans al·luvials del riu Onyar; torrent de Bagastrà; Estanys de Riudarenes; riera de Santa Coloma; Prat de Sant Sebastià - Turons del veïnat de Baix; Basses de les Mateues i riera de Malavella; pla de Sant Andreu Salou, Esclet i la Benaula; pla de Penedes; muntanya de Can Cabanyes; boscos d'Argimon i de l'Esparra; boscos de Sant Feliu de Buixalleu, Massanes i de les serres de'n Pere; Sèquia de Sils; la Creu de la riera, Bosc de Can Carbó i la Marata; riera de Pins i rec Clar; boscos de Mas Altaba, Can Malagarriga i el Pujol; plans al·luvials de la Tordera (veure mapa 5 de la cartografia general).

- 18.3. Impulsar mesures de protecció del sòl a la zona sud del municipi de Llagostera, especialment al sud de la carretera C-35, per garantir l'amortiment i la preservació de les dinàmiques naturals, enfront de la pressió urbanística que puguin patir els espais naturals de l'Ardenya i massís de Cadiretes, adjacents a sòls urbanitzables no consolidats o sòls amb una manca de protecció efectiva enfront futurs desenvolupaments urbanístics.

#### Propostes de criteris i accions dirigits prioritàriament a la gestió

- 18.4. El caràcter horitzontal del relleu a la unitat ha configurat zones mal drenades o endorreiques, amb el consegüent desenvolupament d'hàbitats associats. En simultani, la presència de dues xarxes hidrogràfiques molt importants i la resta de cursos han facilitat l'existència de nombroses zones humides entre les quals destaquen els estanys de Sils, junt a alguns cursos fluvials com les rieres de Vallcanera i de Santa Múria. Cal preservar i promoure els valors ecològics associats a les àrees inundables i amb ambients higròfils.

- 18.5. La Plana de la Selva es caracteritza per ser un paisatge agroforestal de conreus, plantacions de caducifolis i boscos mixtos. Entre els cultius predominants es destaca la producció de cereals i farratges, blat de moro i avellaners amb clapes disperses de bosc d'alzines, suros i pins. L'alternança, mida, disposició i complexitat del mosaic es considera una vàlua ecològica, productiva i estètica a preservar, malgrat que a determinats àmbits l'estructura visual del paisatge és fràgil i fragmentada. Cal promoure i fomentar l'agricultura a la Plana de la Selva, per tal de reduir el risc d'homogeneïtzació del mosaic, i l'abandonament gradual dels cultius.

- 18.6. L'activitat volcànica ha definit un paisatge ple de turons, àrees de termalisme, i altres elements d'origen volcànic com la Crosa de Sant Dalmai, considerat un dels principals exemples de l'activitat eruptiva a Catalunya. Destaca també el turó de Maçanet, el volcà del Camp dels Ninots i les fonts de Caldes de Malavella i Santa Coloma de Farners com elements de manifestació del vulcanisme a la zona. Cal gestionar i tractar paisatgísticament els elements associats al vulcanisme i la seva vinculació i contacte amb la resta d'elements que l'envolten.

- 18.7. El territori agrícola de la plana històricament ha estat articulat per masies i altres edificacions patrimonials que han definit el funcionament productiu de la unitat. Ermites com la de Santa Margarita situada al bosc, o la de la Mare de Déu de les Fonts vinculada al volcà de la Crosa, narren una estreta vinculació amb el territori i la definició de les seves particularitats. Destaquen els castells de Farners, Brunyola i Vilobí, o les nombroses masies properes a Maçanet de la Selva. Cal conservar-los i promoure l'oferta turística i l'enriquiment dels itineraris existents. Alhora cal estudiar la reconversió d'usos pels edificis patrimonials que puguin estar integrats dintre la xarxa d'espais educatius i/o



turístics de la unitat.

- 18.8. Promoure accions per tal de millorar la qualitat estètica i ambiental de les urbanitzacions de la Plana de la Selva (la Goba, Santa Seclina, Can Carbonell, Mas Flassià, Maçanet Residencial Parc, Vallcanera Parc, Santa Coloma Residencial, el Llac del Cigne i Malavella Parc. Les actuacions aniran encaminades a la millora dels accessos i límits, a la regulació de les tipologies constructives i dels tipus de cobertes, i dels codis cromàtics aptes per a les edificacions, així com a l'asfaltat de carrers o la creació i rehabilitació dels espais públics.
- 18.9. Millorar els perímetres de les urbanitzacions, amb dues finalitats: estètica i de protecció davant els incendis forestals. Amb uns límits definits i identificables, i zones d'integració amb l'entorn natural ordenades i dissenyades per fer front als incendis forestals.
- 18.10. Realitzar un estudi d'integració paisatgística vinculat als valors identificats en aquest catàleg, on s'avaluï l'impacte visual de les futures ampliacions en el corredor d'infraestructures format pel TAV, tren convencional, AP-7 i A-2 (N-2) i dels altres eixos de comunicació que vertebrin la unitat (C-35, C-65, C-25 i C-63) que també inclogui mesures correctores, com la construcció de motes de terra i la seva posterior vegetació amb plantacions de freixes i pollancre.
- 18.11. Preservar el valor patrimonial de les carreteres històricament ben inserides al territori. Es tracta de la carretera GI-674, de Caldes de Malavella a Llagostera i de la xarxa de petites carreteres d'arrel històrica que estructurin el paisatge agrari de la Plana de la Selva.
- 18.12. Garantir la bona integració paisatgística dels parcs solars existents als municipis de Campllong, Riudarenes, Sant Andreu Salou i Vilobí d'Onyar, així com dels previstos en altres indrets de la Plana de la Selva.

#### Propostes de criteris i accions dirigits prioritàriament a l'ordenació

- 18.13. Afavorir unes fronteres nítides i de qualitat entre els espais urbans i els espais agrícoles o naturals de les perifèries evitant la ubicació d'activitats o instal·lacions no aptes en sòl agrícola per tal de preservar-ne la seva qualitat. De la mateixa manera, evitar la degradació d'aquestes fronteres creant franges de transició i límits clars, sobretot en aquells nuclis situats a peu dels eixos de comunicació principals de la unitat (corredor d'infraestructures, C-35, C-65, C-25 i C-63). Els principals nuclis pròxims a aquests eixos són: Santa Coloma de Farners, Sils, Riudarenes, Vidreres, Maçanet de la Selva, Llagostera i Cassà de la Selva. Evitar, en aquest sentit, la conurbació incipient de l'eix Santa Coloma de Farners-Riudarenes-Sils.
- 18.14. Promoure una configuració compacta i ajustada a la tipologia tradicional dels nuclis amb fesomia singular de Llagostera, Sant Andreu Salou i Sant Dalmai i evitar l'aparició de teixits discontinus que fragmentin el paisatge.
- 18.15. L'accés a Santa Coloma de Farners per la carretera C-63 és el principal exemple de la tipologia de carretera-aparador amb edificacions disperses i activitats industrials i de serveis a banda i banda del viari. Cal evitar el foment de les carreteres-aparador i l'obstaculització de les visuals a banda i banda de les vies principals.
- 18.16. Evitar al màxim la fragmentació física, visual i social en el paisatge de les infraestructures lineals al

corredor interior (AP-7, A-2, N-II, ferrocarril convencional, TAV) i al llarg dels eixos (C-35, C-65, C-25 i C-63), de manera que el seu creixement eviti la generació d'espais no aptes per als usos actuals.

- 18.17. Pel fet que transcorren per àrees sensibles, reintegrar paisatgísticament les infraestructures lineals mitjançant barreres, tancaments, filtres vegetals o altres criteris, tècniques i estratègies amb l'objectiu de millorar-ne tant l'aspecte com la connectivitat social i ecològica entre els ambients continentals i litorals, els següents trams d'infraestructures: Corredor central d'infraestructures al seu pas per la Plana de la Selva i el tram de la C-35 entre Maçanet de la Selva i Llagostera.
- 18.18. El relleu planer i els cursos fluvials també donen cabuda a una important vegetació de ribera constituïda per pollancre, plàtans i vernedes, aquestes últimes en franca reculada. Sumats a aquestes comunitats hi han salzedes, omedes, canyissars i bogars, que també generen un important contrast en relació amb la horizontalitat de la plana. Molts dels boscos de ribera han estat substituïts recentment per plantacions de caducifolis per l'explotació forestal, modificant així la imatge de la unitat i la diversitat de vegetació històrica associada a l'aigua. Cal conservar i restaurar els àmbits amb vegetació de ribera que estiguin degradats.
- 18.19. Considerar els valors del paisatge de la Plana de la Selva (pobles singulars, paravents, arbres monumentals, trama viària capil·lar d'arrel històrica, espais agroforestals articulats per masies, mosaic d'avellaners de Brunyola, estanys de Sils, volcans i xarxa de rieres i els seus entorns) en el disseny dels parcs fotovoltaics, de manera que es mantingui el mosaic territorial existent.
- 18.20. Promoure una xarxa d'itineraris paisatgístics i de miradors accessibles a peu o amb vehicles, on la percepció i interacció amb el paisatge és més àmplia i suggerent. Aquesta xarxa, que comprèn miradors i camins existents, i d'altres a consolidar, hauria de rebre, allà on correspongui, les actuacions necessàries de condicionament, senyalització, manteniment i difusió per tal de potenciar la funció de facilitar la percepció dels valors del paisatge i el coneixement del territori. Són els miradors de la plaça del Castell de Llagostera, el turó de Sant Jordi, Brunyola i el volcà de la Crosa; els itineraris paisatgístics a peu o bicicleta de la ruta del Carrilet, la ruta d'en Serrallonga, Vallcanera-Serra Magre, la Crosa de Sant Dalmai i Camps de l'Onyar-Caldes de Malavella-Sant Maurici; i els motoritzats de Tossa de Mar-Llagostera, Lloret-Vidreres, Caldes de Malavella-Cassà de la Selva-Riudellots i Hostalric-punta de la Tordera (veure mapa 18.2 al final de la fitxa). Integrar el conjunt de miradors i itineraris al Pla territorial parcial de les Comarques Gironines.