

## Plana de l'Empordà


COMARCA:	Alt Empordà i Baix Empordà	
SUPERFÍCIE:	41.510 ha	
MUNICIPIS:	La unitat inclou, parcialment o íntegrament, els municipis: Albons, Avinyonet de Puigventós, Bellcaire d'Empordà, Biure, Borrassà, Cabanes, Castelló d'Empúries, el Far d'Empordà, Figueres, Fortià, Garrigàs, Garriguella, la Tallada d'Empordà, l'Armentera, l'Escala, Llers, Masarac, Mollet de Peralada, Navata, Ordis, Palau de Santa Eulàlia, Palau-saverdera, Pau, Pedret i Marzà, Peralada, Pont de Molins, Pontós, Rabós, Riumors, Roses, Sant Climent Sescebes, Sant Miquel de Fluvià, Sant Pere Pescador, Santa Llogaia d'Àlguema, Siurana, Torroella de Fluvià, Torroella de Montgrí, Ventalló, Vilabertran, Viladamat, Vilafant, Vilajuïga, Vilamacolum, Vilamalla, Vilanant i Vila-sacra	
PAISATGE D'ATENCIÓ ESPECIAL:	Aquesta unitat comprèn part del Paisatge d'Atenció Especial del litoral de Girona.	



Figura 17.1: La Plana de l'Empordà des del puig Segalar.

### Trets distintius

- Gran plana agrícola oberta al mar i envoltada per un amfiteatre de muntanyes.
- Els rius Muga i Fluvià han reblert la plana de sediments al·luvials i han possibilitat la seva orientació agrària.
- Un potent eix d'infraestructures de comunicació constituït per l'autopista AP-7, la carretera N-II, el ferrocarril de la línia Barcelona-Portbou i el tren d'alta velocitat (TAV) travessa la plana pel sector més occidental.
- L'eix viari Figueres-Roses articula el sector nord de la plana al temps que al seu voltant es configura una de les àrees més dinàmiques pel que fa als desenvolupaments urbanístics.
- Litoral amb domini de les platges llargues i rectilínies en un sector de costa baixa que s'estén des de Roses fins a Sant Pere Pescador.
- Zona humida dels aiguamolls de l'Empordà, d'importància internacional i que figura en el conveni Ramsar de protecció de les aus.

### Principals valors en el paisatge

- Els aiguamolls de l'Empordà.
- Els valors estètics i productius de les closes i altres patrons agrícoles.
- La xarxa de nuclis compactes i històricament ben integrats amb la matriu agrària de la plana.
- El valor històric dels paisatges d'Empúries.
- El valor simbòlic i identitari de la tramuntana.
- La xarxa de camins que relliga la plana agrícola.
- Els paravents de xiprers.
- El fons escènic del Canigó.





Figura 17.2: Els paravents són un element característic del paisatge agrícola de la plana empordanesa.



Figura 17.3: Els aiguamolls de l'Empordà conserven un conjunt d'hàbitats de gran valor ecològic i paisatgístic.



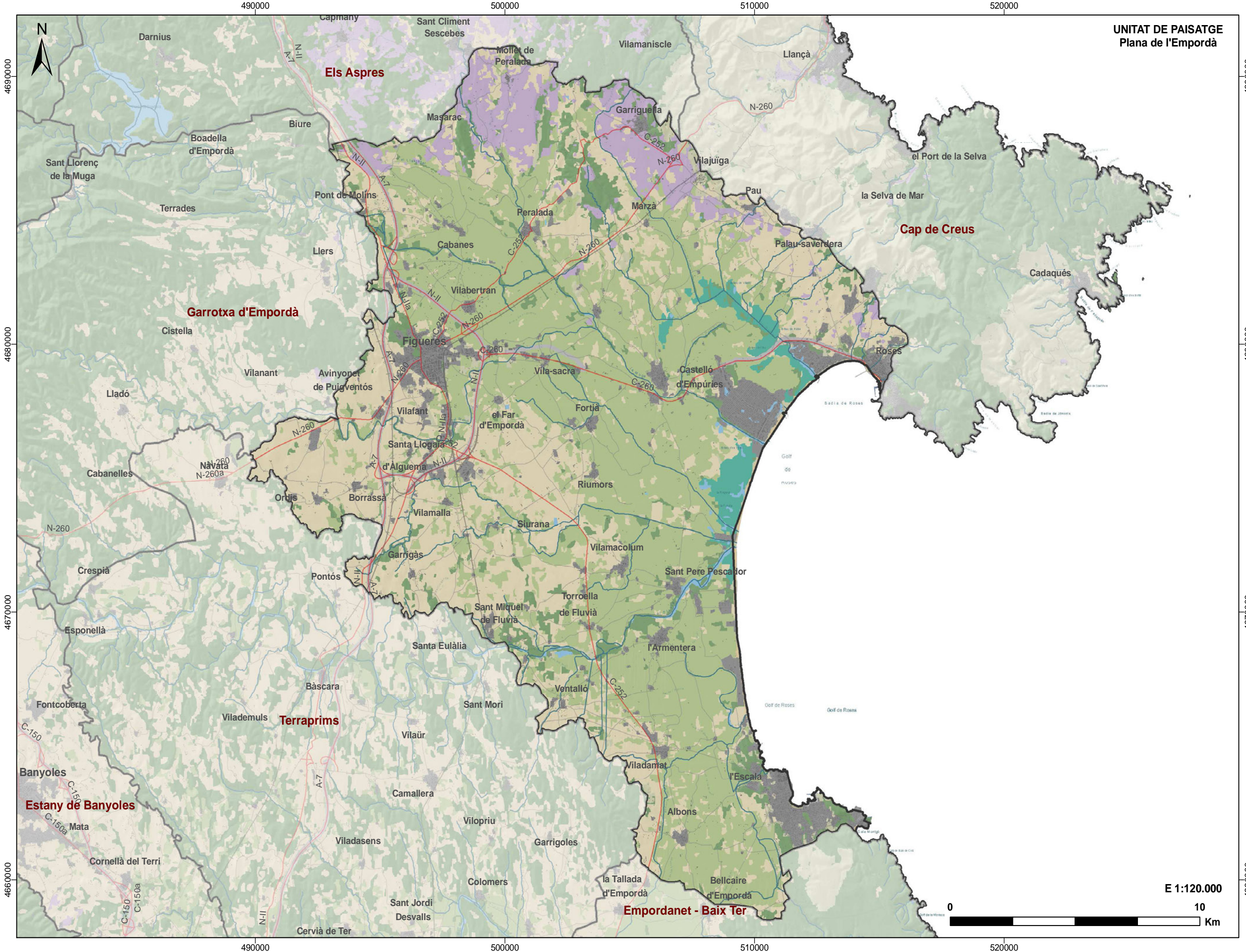
Figura 17.4: En alguns sectors, com a Santa Margarida, les construccions formen un continu urbà a primera línia de costa.



Figura 17.5: Les closes són un dels paisatges més amenaçats de la Plana de l'Empordà.



UNITAT DE PAISATGE  
Plana de l'Empordà





### Elements naturals que constitueixen el paisatge

Des d'una perspectiva morfològica i paisatgística la Plana de l'Empordà està disposada com un gran amfiteatre obert al mar. Les serres de l'Albera i de Rodes, la tanquen pel nord, el massís del Montgrí pel sud i les muntanyes de la Garrotxa d'Empordà i de l'Alta Garrotxa ho fan per l'oest. Aquestes serres constitueixen les principals visuals i els fons escènics de la Plana de l'Empordà.

L'origen de la plana és una depressió tectònica de formació recent, produïda per una sèrie de línies de falla esglaonades succeïdes a final del Terciari i situades en el contacte amb els estreps dels relleus muntanyosos que l'envolten. On els blocs de la depressió es troben més enfonsats, el sòcol paleozoic es troba a uns 2000 o 2500 m de profunditat.

Els dipòsits al·luvials quaternaris són els materials principals del reblliment de la depressió de l'Empordà. En alguns sectors, com a la plana que s'estén a l'est de Figueres, els dipòsits de materials propis d'aquesta edat geològica constitueixen diverses terrasses i els cursos fluvials, amb els seus escarpaments, les fan ben visibles.



Figura 17.6: Vista panoràmica de la Plana de l'Empordà entre Peralada i la serra de Rodes.

Intercalats amb aquests dipòsits hi ha acumulacions lineals de sorres de mida de gra mitjà i mitjà-groller que solquen la plana al·luvial. El seu gruix pot assolir els 7-8 m i s'interpreten com a lleres fluvials fòssils, també d'edat holocena. Nuclis de població com Palol s'emporten a sobre d'aquestes acumulacions.

Altres dipòsits detrítics d'edat pliocènica i amb una composició semblant: argiles amb intercalacions de sorres i graves, es localitzen al sector nord-oriental. Aquests materials afloren a les proximitats de Sant Climent Sescebes i Peralada, i s'estenen vers el sud i sud-est fins a les proximitats de Castelló d'Empúries. Nuclis com Peralada, Marzà, Castelló d'Empúries i bona part de Vilanova de la Muga se situen a sobre d'aquests dipòsits.

El punt de discontinuïtat entre la plana al·luvial i els relleus de la Garrotxa d'Empordà el constitueix, a grans trets, l'anomenada falla del Llobregat que segueix una direcció nord nord-oest a sud sud-oest, i s'estén des de la Jonquera cap a Figueres i més al sud amb un traçat similar al de la N-II. Aquesta línia de falla posa en contacte els materials al·luvials holocens de la plana amb els sediments mesozoics i eocènics de les muntanyes de la Garrotxa d'Empordà.

La horitzontalitat i l'escàs pendent és el tret característic del relleu, tan sols, molt aïlladament, es destaca algun petit pujol d'edat plio-pleistocènica que hi emergeix com és el cas del turó on se situa el poble del Far d'Empordà.

Les alçades oscil·len entre el nivell del mar a la costa i els poc més de 140 m al turó d'Ermadàs, a Garrigàs. Només al sud de la Plana de l'Empordà, petites serres com les de Valldavià i Ventalló enllacen, sense solució de continuïtat, amb els Terraprimis i la plana del Baix Ter. La costa és baixa, sorrenca, amb una platja oberta de gairebé setze quilòmetres de longitud. En aquest àmbit la presència d'aiguamolls litorals indica que el procés de reblliment de la plana encara no ha finalitzat.

La Muga i el Fluvià junt amb la seva xarxa d'afluents i cursos menors han estat els agents principals del reblliment sedimentari de la plana. La Muga recull les aigües de diversos tributaris com el Manol, la riera d'Àlguema, el Llobregat i l'Orlina. El Manol neix a les immediacions de Lliurona i es troba amb la Muga a l'alçada de Vilanova de la Muga. Un altre curs menor és la riera de Galligants o de Figueres, que travessa tot el casc urbà de Figueres en un traçat que està soterrat des de mitjans del segle XIX, i desemboca a la Muga a l'alçada de l'aiguabarreig amb el Manol. El riu Fluvià segueix un curs caracteritzat per un traçat meandriforme i per la presència de braços morts i illes fluvials. Més al sud encara es troba el rec del Molí, un curs d'aigua que prové del riu Ter. La xarxa fluvial principal és completada per un complex sistema de recs que drenen la plana i rieres que davallen dels turons, pujols i serralades circumdants.

La plana pot ser diferenciada en dos sectors. Per una banda, l'estreta faixa litoral que s'estén des de Roses fins a l'Escala, on la línia de costa manté en alguns sectors el cordó dunar i s'hi conserven petites llacunes i espais d'aiguamolls. Per l'altra, la plana interior, on els dipòsits al·luvials fan que sigui de molt bona qualitat per al conreu. També s'inclou la plana de transició cap a la unitat Empordanet- Baix Ter i coneguda com el corredor d'Albons.

La franja litoral es caracteritza per ser una àrea de gran interès ecològic per la presència de flora i fauna d'ambients dunars, llacunars i salobres. En el passat la zona d'aiguamolls havia estat molt gran, però va patir un procés secular de reducció, anomenat bonificació, per tal d'augmentar la superfície de conreus. En les darreres dècades la construcció d'urbanitzacions i nuclis residencials fruit de la importància turística del territori han contribuït a la reducció de les zones humides.

Les mostres més representatives dels paisatges d'aiguamolls i de tota la varietat d'ambients hal·lòfils i d'aigües dolces se situen dins el que és l'espai protegit més important de la plana empordanesa: el parc natural dels Aiguamolls de l'Empordà, d'unes 5.000 ha de superfície, i conegut per la gran varietat d'aus, tant nidificants com de pas que



hostatja, aspecte que ha portat a ser considerat com una de les àrees ornitològiques més importants del litoral català.

Les closes, prats naturals utilitzats com a pastures i limitats per recs i estretes franges de vegetació arbòria, representen per la seva singularitat un dels elements del paisatge més característic de la faixa litoral.

La plana interior, per l'extensió que ocupa i per la importància que hi prenen els conreus, esdevé el paisatge més característic de la Plana de l'Empordà. Els camps són de regadiu a les àrees properes als rius i una densa xarxa de recs i sèquies permet que l'aigua arribi a cada terrós. En determinats sectors com a prop de Vilatenim, els camps estan tancats per estretes fileres d'arbres entre els que destaquen els de ribera com salzes (*Salix alba*) i freixes (*Fraxinus angustifolia*). A les àrees més allunyades dels cursos d'aigua els camps són de secà i a vegades estan resguardats de la forta tramuntana per tanques constituïdes per estretes fileres de xiprers. En alguns punts hi romanen encara algunes mostres dels antics estanys interiors que ocupaven les cubetes i les petites depressions, actualment dessecats i convertits en conreus o en prats de dall com en els casos de l'estany de Vilacolum–Siurana o el del Far – Fortià. La zona coneguda com el corredor d'Albons també es caracteritza per ser una plana agrícola de gran interès. La seva particularitat rau en el fet de quedar delimitada pel massís del Montgrí i la serra de Ventalló i per incloure l'antic estany de Bellcaire, actualment ocupat per arrossars i camps de fruiters.

### Evolució històrica del paisatge

La plana empordanesa ha patit des de ben antic una forta intervenció humana que sobretot ha consistit en la dessecació de les zones humides i l'augment de la superfície agrícola i urbana. L'expansió de l'espai construït s'ha intensificat molt darrerament, fins al punt que ha devaluat notablement la qualitat paisatgística de certs paratges.

El poblament humà ha estat important a la plana alt empordanesa des de molt antic, tal i com ho indiquen els jaciments arqueològics de Roses i Empúries. En l'època romana van començar les primeres dessecacions de les zones humides amb la implantació d'una primera estructura de recs per al conreu. La plana va ser considerada en aquella època com un gran espai productor de gra. L'especialització en el conreu dels cereals, especialment el blat i la civada alternats amb el guaret, es va mantenir durant moltes centúries.

L'administració de l'Imperi Carolingi va organitzar el territori en comtats i va atribuir al comtat d'Empúries les terres de la plana altempordanesa. Si bé inicialment la cort comtal es va situar a Sant Martí d'Empúries la qual per aquest motiu va ser fortificada i l'església de Sant Martí reedificada, ja l'any 1079 es van traslladar a Castelló d'Empúries, vila que per aquest motiu conserva un nucli antic de clar caire medieval.

El palau comtal de Castelló es va edificar el segle XIV així com la reconstrucció, ara d'estil gòtic, de l'església romànica de Santa Maria, anomenada «la catedral de l'Empordà» tant per la seva bellesa i dimensions com per les pretensions dels comptes per convertir-la en seu episcopal independent del bisbat de Girona. També són visibles sobretot al sector de llevant, a tocar del rec del Molí, trams de la muralla que envoltava l'antiga vila medieval edificada damunt el Puig Salner, en un punt estratègic des d'on es domina la plana més immediata.

El Far d'Empordà, Marzà, molts veïnats de Pedret i Peralada són nuclis de població d'origen medieval o anterior que estan situades estratègicament en el cim de petits turons, tant per una millor defensa com per evitar les àrees més planes i fàcilment inundables. Peralada manté un ric patrimoni d'edificis d'època medieval com el castell, restes de les muralles i el claustre romànic del convent del Carme.

Poblacions com Vila-sacra, Cabanes i Vilabertran, conserven vestigis del seu ric passat medieval. A Vilabertran, situada en una antiga cruïlla de camins, es troba l'antic monestir de Santa Maria, bastit al costat d'una font d'aigua que encara existeix.

Fins ben entrada l'Edat Mitjana les àrees més properes a la costa eren espais improductius o no aptes per a l'agricultura ja que estaven ocupats per dunes mòbils, sorrals, estanys i maresmes. La població s'establí al cim dels petits pujols que emergien dels salobraros. El procés de



Figura 17.7: Vista panoràmica de les closes del nord de Castelló d'Empúries, a la zona de la Timpa. Les closes tenen una important funció ecològica i paisatgística.



transformació i dessecació dels estanys va començar els segles XIV i XV amb els treballs de bonificació de l'antic estany de Castelló i continuaren fins ben entrat el segle XIX amb els estanys de Siurana, Vilacolum i Riumors i amb la desamortització i la construcció o ampliació de la xarxa de recs i drenatge.

A partir del segle XVII i sobretot en el XIX l'antiga especialització agrària es va veure superada gràcies a les importants millores agronòmiques realitzades que van permetre iniciar el conreu del blat de moro i de l'alfals, emprats sobretot per a l'alimentació del bestiar. L'inici del regadiu, primer a partir de pous i posteriorment amb recs i canals, va configurar l'aspecte del paisatge agrícola actual. Darrerament les polítiques agràries comunitàries, amb les subvencions a determinats conreus, han acabat de caracteritzar-lo.

A partir de la segona meitat del segle passat, en paral·lel al canvi d'una agricultura tradicional i de subsistència cap a unes pràctiques agrícoles modernes, va aparèixer el turisme de masses i el turisme de segona residència. El fenomen turístic va comportar que la superfície urbanitzada augmentés fins a doblar el valor previ a la irrupció del



Figura 17.8: Façana de la basílica gòtica de Santa Maria, a Castelló d'Empúries, la «catedral de l'Empordà»..



Figura 17.9: Els grecs i els romans van ser els primers pobladors que van modificar el paisatge de la unitat. La fotografia ens mostra les ruïnes d'alt valor històric que encara es conserven.

turisme, juntament amb la conversió dels nuclis litorals, en primer lloc, i darrerament d'aquells situats a segona i tercera línia de costa, en importants centres urbans.

D'aquesta manera petits pobles costaners com l'Escala i Roses han experimentat un important creixement al qual hi han contribuït les urbanitzacions esteses en totes direccions, com per exemple Santa Margarida i el Mas Boscà a Roses, i Punta Montgó i Riells a l'Escala, així com diversos càmpings i altres infraestructures turístiques en el terme de Sant Pere Pescador, com la urbanització Bon Relax, amb els seus quatre blocs de pisos visibles de bona part de la Plana de l'Empordà. Cal destacar l'aparició de la que és la marina residencial més gran d'Europa: Empuriabrava, situada en el municipi de Castelló d'Empúries, amb una silueta plenament visible des de gran part de la Plana de l'Empordà.

Just al sud d'Empuriabrava, a l'altra banda del riu Muga, es troba el parc natural dels Aiguamolls de l'Empordà. El seu origen es remunta a les lluites socials contra els excessos urbanístics dels anys 60 i 70 del segle passat, que van donar fruit a l'aturada de diverses promocions residencials previstes i amb la declaració, el 1983, de l'espai com a parc natural.

El fenomen de l'intens creixement urbanístic dels nuclis litorals s'ha complementat amb l'expansió territorial de la ciutat de Figueres. Situada en una cruïlla de vies de comunicació, enmig del corredor mediterrani (AP-7, N-II/A-2, TAV), des de sempre ha desenvolupat un poder d'atracció demogràfic i econòmic dins la Plana de l'Empordà. Darrerament ha experimentat un important creixement urbà, consolidant el seu paper de capital comarcal i estenen i consolidant el

seu radi d'influència més enllà de la pròpia ciutat. Aquesta dinàmica també ha comportat importants canvis en els nuclis veïns ja que si mentre en un primer moment perdien població en favor de Figueres, ara el procés s'ha diversificat i tota la perifèria, així com la mateixa capital, experimenten un augment de població.

Si en un inici els equipaments turístics com els hotels, els càmpings, els camps de golf, les grans superfícies comercials, les àrees recreatives, etc., es van situar en el litoral, a les darreres dècades del segle passat es van estendre cap a l'interior. Nuclis que fins fa pocs anys mantenien un creixement compacte en forma d'eixamples o bé mantenien el seu caràcter rural, han experimentat creixements deslligats de les dinàmiques demogràfiques locals. En són bons exemples municipis com Navata, amb el camp de golf de Torremirona; Peralada amb el golf Club; Garriguella amb la urbanització Liébena; Pau amb la urbanització els Olivars; i Vilacolum amb el Parc Residencial Catalunya.

Als creixements urbans que s'han desenvolupat a primera i segona línia de costa, juntament amb el que ha experimentat la ciutat de Figueres i els nuclis situats a la seva primera corona d'influència, cal afegir-hi la proliferació de grans polígons industrials com, per exemple, el situat al Pont del Príncep, el polígon Empordà Internacional a Vilamallà, el de l'Aigueta, a Vilabertran. També s'hi afegixen les grans àrees d'equipaments comercials, sobretot concentrades a banda i banda de la carretera C-280, sobretot entre Roses, Castelló d'Empúries, Vilasacra i Figueres.



Figura 17.10: La urbanització Bon Relax, els blocs de pisos de la qual són visibles des de bona part de la Plana de l'Empordà.



## Paisatge actual

El paisatge de la Plana de l'Empordà es caracteritza actualment per un predomini de l'ús agrícola. La matriu agrícola està formada principalment per conreus herbacis de secà i cereals combinats amb fruiters de regadiu i, al sector nord, olivera i vinya. Les cobertes forestals abasten una superfície poc important i són els prats i les bosquines els tipus de vegetació més estesos. La coberta arbòria està representada bàsicament per les pinedes de pi blanc (*Pinus halepensis*) i les plantacions d'arbres de ribera. Aquests claps de vegetació es disposen en forma de petits fragments al voltant dels nuclis urbans, en les petites zones elevades i en retalls estrets i allargassats que ressegueixen els principals cursos fluvials i els recs. Destaca el pes relatiu que té la vegetació dels ambients salabrosos i de les zones humides, com també la dels sorralis i les platges, sobretot en l'espai situat entre la desembocadura de la Muga i del Fluvià.

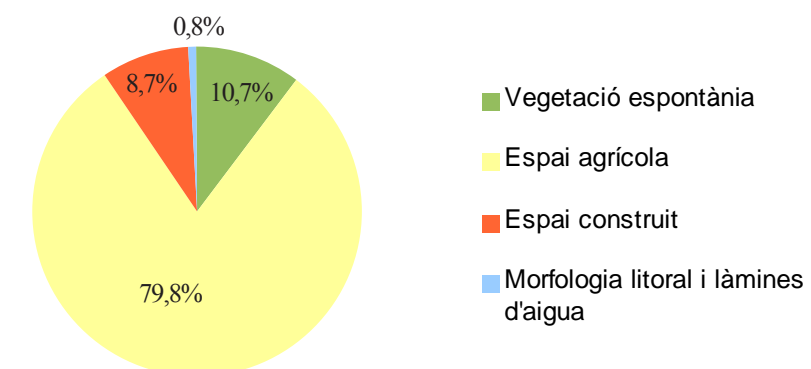
Les principals zones urbanes se situen en tres sectors territorials. Un al litoral, amb Roses, Empuriabrava i l'Escala, on el continu urbà només és interromput per l'espai del parc natural dels Aiguamolls de l'Empordà. Una segona al voltant del nucli de Figueres, amb Vilabertran, Vilatenim, Santa Llogaia d'Àlguema, el Far d'Empordà, etc.; i la tercera ressegueix la carretera de Roses a Figueres, sobretot entre Castelló d'Empúries i Roses. Completen aquests tres grans sistemes la resta de nuclis urbans, alguns dels quals també han experimentat creixements en forma d'urbanitzacions que per qualitat estètica, extensió i tipologia es poden equiparar a les desenvolupades al litoral. És el cas d'Albons, Viladamat, Peralada o Vilacolum.



Figura 17.11: Vista panoràmica de Roses, amb el port a primer terme. Al fons, el sector de Santa Margarida.

El nucli de l'Escala se situa al sud de la Plana de l'Empordà, just a tocar amb el massís del Montgrí, en una ubicació que aprofita l'existència d'un port natural. A partir del petit poble de pescadors original s'han anat desenvolupant, durant la segona meitat del darrer segle i sota la influència del turisme, diverses expansions urbanes, com ara la urbanització de Riells. Roses, al seu torn, és el segon municipi en importància demogràfica de la plana empordanesa. Es troba just a l'extrem oposat de l'Escala, abans de les primeres elevacions del Cap de Creus. També el turisme ha influït molt en la configuració del seu paisatge urbà actual, on es pot diferenciar el nucli original, de carrers llargs i estrets, dels eixamples que s'han desenvolupat al peu del Puig-Rom i de la marina residencial de Santa Margarida, a l'oest.

L'àrea de Figueres és el sistema urbà més important dels esmentats, ja sigui a nivell demogràfic, urbanístic o funcional. Morfològicament, la capital empordanesa s'estructura de manera radial seguint els eixos de comunicació, apareixent diversos eixamples de trama quadricular. El seu creixement es projecta, sobretot, en direcció sud – oest, on el terreny és més planer i sense limitacions topogràfiques. El paisatge urbà està dominat per la presència de blocs de pisos de diferents alçades i volums, separats per carrers estrets i rectilinis. Tanmateix, és possible trobar vies urbanes que s'escapen de la norma general, com ara l'emblemàtica rambla de Figueres, un passeig delimitat per plàtans original del segle XIX, quan es va decidir cobrir la riera de Galligans. Des de la rambla es poden contemplar edificis d'alt valor arquitectònic que ocupen l'espai adjacent; exponents d'estils neoclàssic, barroc o modernista, entre d'altres.



Grans usos i cobertes del sòl.

Font: Elaboració pròpia a partir de la cartografia d'usos i cobertes del sòl (ICC)

La presència de superfícies industrials i comercials també ha experimentat un creixement molt intens i amb una distribució geogràfica molt dispersa. Per una banda es poden distingir aquelles que es situen al voltant de l'àrea de Figueres, les quals es caracteritzen per estar completament deslligades dels nuclis urbans, i associades principalment a les grans infraestructures viàries, vinculades, de vegades, amb el trànsit internacional de mercaderies com per exemple el polígon industrial Empordà Internacional. Per altra banda, els petits polígons de tallers i altres naus de caràcter comercial, situades al voltant de carreteres de jerarquia inferior i relacionades amb el sector terciari.

Els principals eixos de comunicació són els que configuren el corredor euromediterrani, com són l'autopista AP-7, l'A-2/ N-II, la línia del ferrocarril de Barcelona a Portbou i la del tren d'alta velocitat (TAV), encara en construcció. També prenen rellevància la carretera N-260, la qual permet accedir al pas fronterer pel coll dels Belitres a Portbou, després de travessar la serra de Rodes i enllaçar amb la comarca veïna de la Garrotxa. Al seu torn, la carretera C-31 és una via comarcal que permet enllaçar la ciutat de Figueres amb els nuclis litorals del Baix Empordà a través del corredor d'Albons. Aquesta carretera actualment s'està condicionant, evitant el pas per l'interior dels pobles i aixecant-la mitjançant ponts i talusos molt visibles.

Completa la xarxa viària el sistema de carreteres locals que comuniquen els diversos nuclis urbans i el conjunt de camins rurals que donen accés a tot el poblament disseminat. En són un exemple la carretera C-280 que enllaça Figueres amb Roses passant per Castelló d'Empúries; la C-252 (inclou la G-610, 604, 603, etc.) que enllaça Roses amb tots els nuclis situats al peu de la serra de Rodes i de la zona dels Aspres; i les carreteres Gi-624 (inclou la GiV-6302 i 6216) i Gi-623, les quals comuniquen el litoral (Castelló d'Empúries, Sant Pere Pescador i l'Escala) amb l'interior de les Comarques Gironines i els principals eixos viaris.



## Expressió artística del paisatge

Les referències literàries sobre el paisatge de la Plana de l'Empordà són nombroses. El seus elements i la seva bellesa han estat protagonistes per a múltiples poetes i escriptors. El paisatge en tot el seu conjunt ha estat descrit per autors de renom com Joan Maragall, J.M. Salvatella Suñer, Josep Pous Pagès, Montserrat Vayreda, Jacint Verdaguer, Manuel Brunet, Carles Bosch de la Trincheria, Jordi Planas, Josep Pous Pagès, Ernest Lluch i Josep Pla.

D'altra banda, també hi ha diversos paratges molt concrets que han suscitat nombroses referències literàries. Indrets com les ruïnes d'Empúries i el nucli de l'Escala, la vila de Figueres, els aiguamolls de l'Empordà (amb la ruta literària de les closes de Maria Àngels Anglada), o les viles de Peralada, Roses, Castelló d'Empúries, en són bons exemples. Entre aquests tipus de referències cal destacar Josep Pla, Maria Àngels Anglada, Carles Fages de Climent, Lluís G. Pla, Antoine de Saint-Exupéry, Caterina Albert (Victor Català) i Joan Teixidor entre d'altres. Maria Carme Guash ha deixat escrit un poema on glossa la Rambla de Figueres, un espai característic del paisatge urbà de la capital altempordanesa:

«Rambla sensitiva i tendra  
Rambla nua, Rambla lassa:  
l'amant que t'estreny tan fort  
no pot robar-te la gràcia.

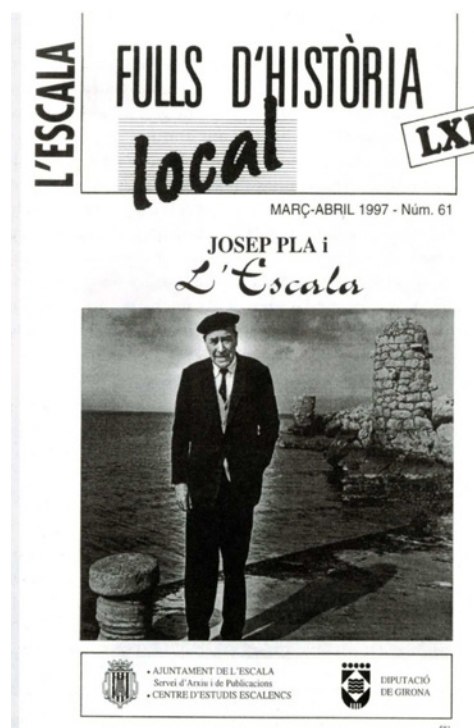


Figura 17.13: Les descripcions de Josep Pla han contribuït a bastir l'imaginari paisatgístic de la plana altempordanesa.



Figura 17.14: Des de Lladó, de Lluís Roura.

Li dones tot i res perds  
en l'amorosa batalla:  
les carícies del vent  
et fan més neta i més blanca.  
Ni un núvol t'enterboleix  
la dolçor de la mirada,  
ni un mal pensament t'emboira  
la lluisor de la cara.  
Duus un mantell blau marí  
sobre les gràcils espatlles  
i una flaire d'aire i bosc  
endormiscada a la falda.

La Rambla el coneix bé prou  
aquest bell amic de França,  
el que arriba de molt lluny,  
canta, estima, pren i passa!»  
(Guash, 1978)

La tramuntana, tota una senya d'identitat de l'Empordà, és objecte també de nombroses referències literàries i artístiques i tant Josep Pla com Salvador Dalí, han contribuït de manera decisiva a bastir un referent mític per aquest vent. Ha estat el periodista de Palafrugell el que ha descrit amb més dramatisme els seus efectes destructius sobre el paisatge agrícola de la plana empordanesa:

«Si el vent s'arria, fort, sempre fa mal: en aquest temps els estropicis són considerables. he contemplat l'esforç que el vent ha fet per destruir aquell esforç d'ordenació, sempre peremptori, que l'home tracta de projectar, infatigable, sobre la naturalesa. Veure un hort de cultiu delicat destruït per la força del vent fa una gran pena. Arbres esqueixats, feixes devastades, desordre general. Els pèsols suaus, les orelletes de les faves tendres, la inflada col-i-flor, l'escarola fina i blanca i l'enciam han quedat trossets. Constatar com un remolí invisible i ferotge esqueixa un ametller carregat de fruit és un trist espectacle.» (Pla, 1958)

Altres autors que hi han fet referència són Albert Serrano Delclòs, Josep Vicenç Foix, Jaume Maurici i de manera especial Carles Fages de Climent i el seu poema «Oració al Crist de la Tramuntana», el qual ha esdevingut molt popular a l'Empordà:

«Braços en creu damunt la pia fusta,  
Senyor, empareu la closa i el sembrat,  
doneu el verd exacte al nostre prat  
i mesureu la tramuntana justa  
que eixugui l'herba i no ens espolsi el blat.»  
(Fages de Climent)

El paisatge de la plana empordanesa també ha estat objecte de moltes obres pictòriques que retraten els principals elements que el componen, com els camps de cereals i els diversos nuclis rurals, el mar, el paratge dels aiguamolls i les closes, etc. Entre els diversos autors cal destacar a Lluís Roura, Ventura Julià i algunes obres de Pujol Boira.

## Valors en el paisatge

Els principals **valors naturals i ecològics** es concentren especialment a l'àrea protegida pel parc natural dels Aiguamolls, la qual està inclosa al Catàleg d'espais d'interès geològic a causa de la bona representació que tenen els processos d'interacció entre els aports fluvials i la dinàmica marina. Aquest espai també engloba ambients ecològics molt diversos que permeten la coexistència d'un bon nombre de comunitats vegetals i faunístiques amb una notable diversitat i singularitat d'espècies, especialment d'ocells. La resta del territori també presenta importants valors naturals, sobretot botànics i en concret d'hidròfits, que es distribueixen al llarg dels cursos fluvials, tal i com demostra la inclusió del riu Fluvià dins la Xarxa Natural 2000, i també a través de la zona de recs (com per exemple la zona dels Fondos de Riumors). Per altra banda, recentment les closes s'estan descobrint com els hàbitats amb més presència d'espècies vegetals rares i endèmiques.





Figura 17.15: Les dunes litorals constitueixen un dels principals valors ecològics del paisatge de la plana empordanesa.

La vegetació del parc dels Aiguamolls, té unes característiques especials que la distingeixen força de les zones properes, assemblant-se més a la vegetació de les planes litorals que es troben al nord del Pirineu. A grans trets, es pot distingir la vegetació dels sorrals marítims, amb importants poblaments de jull de platja (*Elymus farctus*) i borró (*Ammophila arenaria*); la vegetació dels sòls salins amb salicòrniers (*Arthrocnemum fruticosum*); la vegetació marjalenca dels marges dels rius, recs i dels prats inundats dominada sobretot pels canyissars i balcars; els diversos bosquets riparis, amb salzes (*Salix alba*), àlbers (*Populus alba*), pollancre (*Populus nigra*), verns (*Alnus glutinosa*), oms (*Ulmus minor*), freixes (*Fraxinus angustifolia*) i tamarius (*Tamarix* sp.); i finalment, la vegetació marjalenca i la vegetació aigualosa, on hi destaquen els poblaments de ranuncles aquàtics (*Ranunculus baudotii*) i altres plantes submergides (*Zannichellia*, *Potamogeton*, *Najas*, *Chara*, etc.).

Els principals valors faunístics es localitzen principalment a la zona protegida pel parc natural i en els espais circumdants. Destaca principalment l'ornitofauna, factor que ha condicionat la inclusió d'aquest espai dins el Conveni Ramsar. D'entre totes les espècies d'interès cal esmentar de manera especial el fartet (*Aphanius iberus*), petit peix propi de les llacunes litorals, i el bitó (*Botaurus stellaris*), ocell dels hàbitats palustres, ambdues objecte de protecció amb fons europeus. Altres espècies que han estat objecte de plans de recuperació són la polla blava (*Porphyrio porphyrio*), la llúdriga (*Lutra lutra*) i el xoriguer petit (*Falco naumanni*). Destaca la presència d'espècies poc freqüents a Catalunya com el torlit (*Burhinus oediconemus*) o el gaig blau (*Coracias garrulus*).

Els hàbitats d'interès comunitari es concentren majoritàriament a la zona protegida dels aiguamolls i al llarg dels principals cursos fluvials. Dit això, cal també esmentar la presència d'importantes extensions d'hàbitats d'interès sense cap tipus de protecció. En aquest sentit cal destacar les diverses pinedes fruit del projecte de fixació i repoblació de dunes provinents del golf de Roses per part de l'Administració forestal de l'Estat, a finals del segle XIX, i que s'estenen al voltant de l'Escala; diversos retalls de prats i pastures seques, bàsicament llistonars, els quals tenen una important presència a la zona de les Corts – Vilanera o de la Coixenera a Riumors; reductes de prat de dall a la zona de Vila-sacra i el Far; i petits retalls d'alzinars barrejats amb roures i pins.

A banda de tots aquests espais protegits o inventariats, cal destacar altres espais d'interès natural i connector definits en el Catàleg d'espais d'interès natural i paisatgístic de les Comarques Gironines elaborat i editat per la Diputació de Girona l'any 2009. Aquests espais són: riera d'Àlguema; plans al·luvials del riu Manol; plans al·luvials del riu Llobregat; aspres de l'Albera; plans al·luvials de la Muga; els aspres de l'Orlina; basses de Delfià i Can Costoja; puig Barutell - la Muga; la Mugueta; prat de l'Oliva i de les Fonolledes; el Penardell; connector el Panardell - parc natural del Cap de Creus; connector de Palau - mas Fumats; la Rovina; camps del Serrat - les Roquetes - turó de la Bomba; connector camps del Serrat - parc natural dels Aiguamolls de l'Empordà; connector riu Vell - parc natural dels Aiguamolls de l'Empordà; plans al·luvials del riu Fluvià; serra de Valldevià i Ventalló i muntanya de Sant Grau; connector PNAE - muntanya d'en Vilanera - antic estany de Bellcaire; muntanya de les Corts i Villanera - rec del Molí; plans de Tor, rec del Molí i puig Moragues; antic estany de Bellcaire; estany de Poma; punta del Bol Roig - illa Mateua - Trencabraços; connector Bol Roig – Montgrí.



Figura 17.16: L'activitat agrícola combinada amb les masses forestals i els aiguamolls forma paisatges de gran valor estètic.



Figura 17.17: Imatge del Fluvià al terme de Torroella de Fluvià.

Els **valors estètics** són molt rics i variats, fet que ha comportat associar l'identitat del paisatge empordanès amb aquesta plana envoltada de muntanyes i oberta al mar.

A una escala més de detall destaquen els paisatges de maresmes, estanys i llacunes dels Aiguamolls de l'Empordà, amb el contrast entre les làmines d'aigua i els prats i la vegetació arbustiva de les maresmes; els ambients riberencs i fluvials que ressegueixen els cursos de la Muga, del Fluvià i dels seus afluents, on la presència de l'aigua i dels boscos en galeria contrasta amb la plana agrícola més uniforme; els sistemes de dunes costaneres i les dunes interiors fixades amb pins, que s'estenen des de Empúries fins l'interior del Montgrí, presenten una combinació de morfologies, colors i textures, diferents a qualsevol altre tipus de paisatge.

La matriu agrícola que domina a l'interior de la plana presenta paratges que destaquen pel seu valor estètic al presentar combinacions harmòniques d'elements coherents amb les funcions agrícoles. El paratge de Vilatenim, n'és un bon exemple: els camps estan encerclats per fileres d'arbres de ribera, que ressegueixen sovint la xarxa de canals de rec, de manera que la verticalitat dels àlbers, els pollancre i els freixes tanca els horitzons i trenca el predomini dels elements horitzontals de la plana, a l'hora que introdueixen diversitat sense perdre coherència paisatgística. A més, els marges arbrats estan connectats entre ells de manera que formen una xarxa, un reticle que relliga el conjunt dels elements del paisatge.



Molts nuclis de la plana presenten un emplaçament que respon a un patró tradicional, el qual està constituït per l'agrupament de les cases al voltant de l'església o d'alguna fortificació, sovint els dos edificis són inseparables, ocupant el punt topogràficament més elevat. Tot un conjunt de carrers estrets i sinuosos formen una trama urbana irregular característica dels nuclis antics d'origen medieval. Aquests nuclis també es destaquen estèticament pels seus entorns agraris, ben constituïts i amb elements característics d'aquesta unitat com els paravents de xiprers. Aquests nuclis són: Fortià, Vilabertran, Vilamalla, l'Armentera, Vilacolum, Vilamacolum, Torroella de Fluvià, Sant Miquel de Fluvià, Riumors, Far d'Empordà, Siurana, Ordis, Borrassà, Ventalló, Viladamat, Albons, Vila-sacra, Garrigàs i Cabanes.

D'altra banda, també hi han tot un seguit de pobles, estèticament remarcables, que segueixen altre patrons singulars definits en aquest catàleg, com és Sant Martí d'Empúries, per la seva integració al litoral; el Far d'Empordà, que tot i ser característic de la unitat, també és un nucli clarament encimbellat; o com Garriguella i Mollet de Peralada, entre d'altres, que segueix el patró d'assentament dels aspres, per la seva agricultura vinculada a l'olivera i la vinya.

Un altre indret amb interès estètic és el paratge de la Timpa, a Castelló d'Empúries. És una àrea agrícola adjacent al nucli urbà de Castelló situada en una petita elevació del terreny. El rec del Molí la delimita pel costat nord, tot formant un pronunciat talús recobert per una densa vegetació de ribera. Des de la Timpa es té una bona vista panoràmica sobre una àrea de closos del parc natural dels Aiguamolls de l'Empordà, sovint inundades després de pluges. També ofereix un bon camp visual sobre l'àrea agrícola estesa a ponent del nucli urbà. El valor



Figura 17.18: Castelló d'Empúries, amb el rec del Molí que circula al peu de les antigues muralles.



Figura 17.19: Paisatge rural al nord de Figueres.

paisatgístic d'aquest espai ja va ser tingut en compte l'any 1972 quan va ser declarat com a paratge d'interès pintoresc, juntament amb altres indrets de la Costa Brava, per un decret del Ministerio de Educación y Ciencia de l'època.

Les closos constitueixen un altre tipus de paisatge posseïdor de valors estètics rellevants. Les closos són antics prats de pastura o de dall envoltats per fileres d'arbres que els tanquen completament. Es localitzen en zones fàcilment inundables que, en molts casos es corresponen amb àrees ocupades per antics estanys, fet que afavoreix que s'inundin en les èpoques de pluges. Les closos constitueixen cèl·lules de paisatge formades per una combinació d'elements on domina el contrast horitzontal/vertical. La presència de làmines d'aigua i d'animals de pastura com vaques, bous i cavalls introdueix diversitat i coherència paisatgística que enriqueix el conjunt.

L'àrea de conreu de l'arròs de Bellcaire i del parc natural dels Aiguamolls conforma un altre paisatge d'interès estètic per les variacions estacionals que presenta el conreu de l'arròs, amb els períodes d'inundació on dominen totalment les làmines d'aigua, i els períodes de germinació i creixement de la planta, de color verd intens, per sobre de l'aigua.

Hi ha elements del paisatge de petites dimensions que, per la seva disposició en l'espai en relació amb l'entorn que els envolta, confereixen

un valor estètic al paratge on estan emplaçats, valor que seria inexistent sense la presència de l'esmentat element. Tal és el cas dels paravents de xiprers disposats harmònicament en les planes agrícoles. Les siluetes dels xiprers sobresurten enmig de les extenses superfícies horitzontals dels conreus i doten d'un caràcter propi i distintiu al lloc.

La intensa ocupació de la plana empordanesa s'ha traduït en un important llegat **històric i artístic**. Així, a banda de la significativa manca de jaciments d'època prehistòrica, degut principalment a la presència d'un territori pantanós i poc saludable, cal destacar les dues úniques fundacions gregues localitzades a la península Ibèrica: Empúries i Roses, amb mostres també de l'època romana.

Les empremtes de l'edat mitjana també resten en les diverses mostres d'arquitectura romànica, com el monestir de Vilabertran, important canònica augustiniana; les esglésies de Santa Magdalena i Santa Margarida d'Empúries, el monestir de Sant Miquel de Fluvià, l'església de Sant Tomàs de Fluvià o el claustre de Sant Domènec de Peralada; i de traces urbanes de gran interès, com el nucli històric de Castelló d'Empúries o de Peralada.

Les mostres d'arquitectura gòtica també són presents i destaca el conjunt de Castelló d'Empúries, amb l'església de Santa Maria –la catedral de l'Empordà-, juntament amb la Lotja del Mar i la Casa Gran, a





Figura 17.20: Els camps de pomeres són un dels valors productius principals del paisatge agrari dels voltants de Sant Pere Pescador, àrea inclosa a la IGP Poma de Girona.

banda de diverses masies situades a Vilatenim, Vilacolum, Vilajuïga o Viladamat. Cal destacar també la nombrosa presència de masies fortificades d'origen medieval i dels segles XVI-XVII situades en els pobles de la costa com al veïnat de les Corts i a Cinclaus, la casa Caramany a Sant Pere Pescador, i sobretot la Ciutadella de Roses.

El barroc es troba poc representat, es troben algunes parròquies com Sant Andreu de Borrassà o el Castell de Peralada, a més d'afegits a diverses esglésies i grans masies. Com a gran valor cal esmentar el castell de Sant Ferran a Figueres (1753-1766), considerada una de les fortaleses militars europees més impressionants del segle XVII i declarada Bé cultural d'interès nacional. Finalment, de finals del segle XIX cal esmentar diverses mostres de l'arquitectura modernista situada principalment a Figueres: edificis de la Cambra Agrícola, la presó, l'Escorxador, el col·legi La Salle, la Sala Edison, etc.

Un altre tipus de construcció històrica, però de referents més humils són els cortals. Patis tancats, coberts en part i sovint apartats de la casa, destinats a tancar-hi el bestiar; i localitzats bàsicament als aiguamolls. Un d'aquests, el Cortalet, és la seu del parc natural dels Aiguamolls de l'Empordà.

Finalment, també cal destacar la densa xarxa de camins i carreteres secundàries que han comunicat històricament els pobles i discorren entre camps i masies. Aquesta xarxa viària capil·lar d'arrel històrica, a part de permetre el gaudi dels paisatges de la Plana de l'Empordà, estructura les parcel·les de conreu i, a la plana al·luvial, sovint va directament associada a la xarxa de canals de rec. En el mateix sentit, hi ha algunes carreteres, que segueixen el trajecte de corredors

naturals. Amb el pas del temps s'han anat adaptant als nous sistemes de transport que havien de transitar-hi, però conserven, en la seva majoria, el traçat original així com elements arquitectònics d'elevat valor patrimonial. En són exemples les carreteres GI-624, GIV-6302 i GIV-6303 de Ventalló a Sant Pere Pescador, GI-614 de Roses a Cadaqués i la GI-602 de Garriguella a Capmany.

Pel que fa als **valors productius**, cal esmentar els conreus de secà i de regadiu, i de manera especial aquells espais lligats al sector turístic. La bona composició dels sòls, més el grau d'humitat i el sistema de regadiu present, proporcionen valors de fertilitat molt bons que s'han traduït en importants extensions de conreus de cereals, farratges, arròs i fruita dolça. En molts casos aquesta extensió de conreus ha suposat l'eliminació de molts paravents d'arbres i la substitució de les closes, amb la consegüent simplificació del paisatge agrari. També destaca, especialment a l'àmbit nord de la unitat, el valor afegit de qualitat que proporciona la D.O. Empordà, al sector vitivinícola, i també els camps de pomeres, inclosos a la indicació geogràfica protegida Poma de Girona, i les hortes de Vilabertran.

El sector turístic ha assolit actualment un cert grau de maduresa. Així, a banda de la infraestructura turística lligada al turisme de masses que es concentra en la franja litoral i en els nuclis costaners, en el territori s'han incrementat el nombre d'espais turístics en relació amb els valors naturals i rurals. Ho demostra per exemple l'important afluència de visitants que hostatja el parc natural en èpoques concretes i l'interès que desperta aquest espai per a la comunitat científica i el turisme ornitològic. Altres casos similars són la conversió d'antigues activitats extractives a Ventalló en un parc d'esports d'aventura, l'aeròdrom



Figura 17.21: Diferents xarxes de camins estan habilitades per seguir itineraris a peu o amb bicicleta.



Figura 17.22: L'observatori Senillosa, situat dalt d'una antiga sitja d'arròs, és un dels millors miradors de la plana empordanesa.

d'Empuriabrava, els camps de golf, els ports esportius de l'Escala i Roses o les cases de turisme rural. Finalment, tot i la seva presència testimonial, cal també esmentar com a valor productiu l'activitat pesquera sobretot a Roses i en menor mesura a l'Escala, tot i que en aquesta darrera localitat té un especial paper la indústria dels salaons i de l'anxova.

Pel que fa als **valors socials**, diversos paratges esdevenen de gran interès. Cal destacar el GR-92, un autèntic camí de ronda litoral que permet resseguir la línia de costa des de Roses fins a l'Escala, introduint-se també fins a Castelló d'Empúries i l'Armentera i enllaçant, a l'alçada de Viladamat, amb el sender de gran recorregut GR-1 que comença a Empúries. Les platges del riu d'Empúries i la platja de les dunes són molt freqüentades per la població local i s'hi desenvolupen campionats internacionals de windsurf. També posseeixen valors socials el parc natural dels Aiguamolls de l'Empordà i el parc Agroecològic d'Albons, sobretot en relació als centres d'educació ambiental radicats en les seves instal·lacions i amb els diversos itineraris d'interpretació i de descoberta del paisatge. Els espais agrícoles de la zona d'horta d'Albons, de Cabanes o Vilabertran són valorats per la gent gran. Pel que fa als paisatges urbans, la Rambla de Figueres, amb un passeig de plàtans centenaris situat al centre de la ciutat, ha esdevingut el punt central de la zona comercial.

El principal **valor simbòlic** i identitari rau en la tramuntana, element invisible però perfectament perceptible. Aquest vent ha estat font d'inspiració de diverses expressions artístiques i presenta un gran significat pels empordanesos, ja que no només ha estat un element clau per a la configuració del paisatge agrícola (la presència de



paravents de xiprers), sinó que també ha esdevingut un element d'identitat per a les poblacions locals i se li suposa un valor configurador del caràcter de la gent de l'Empordà. El mar és un altre element al qual se li suposa un fort valor identitari per a la població costanera de l'Empordà, en relació als fenòmens lligats amb l'onatge i el comportament dels vents i la mar, molt importants per la població relacionada amb les feines marineres. Des del mar i el litoral es contemplen amples visuals sobre el paisatge empordanès i s'estableixen fites permanents de referència entre les que destaca pel seu valor simbòlic el massís del Canigó. En el mateix sentit, des de la Plana de l'Empordà també es perceben altres fons escènics emblemàtics per a la població. En destaquen el cap de Creus, amb la serra de Rodes, la serra de l'Albera, amb el puig Neulós, l'Alta Garrotxa, amb la Mare de Déu del Mont i altres cims com el Bassegoda, i el massís del Montgrí.

El paratge dels aiguamolls de l'Empordà, amb la llegenda del bruel que posa èmfasi en el caràcter pantanós de l'indret, o les relacionades amb el comte d'Empúries i els paratges de Sant Martí i Castelló completen els valors simbòlics del paisatge empordanès.

### Principals rutes i punts d'observació i gaudi del paisatge

Les principals rutes d'observació i gaudi del paisatge corresponen a la xarxa d'itineraris per seguir a peu, els quals permeten gaudir del paisatge d'una manera més plena i amb la participació de tots els sentits. De les moltes possibilitats que ofereix la Plana de l'Empordà destaquen quatre rutes que permeten descobrir bona part dels valors paisatgístics que es troben en aquesta unitat. La ruta de Pontós a Sant Pere Pescador (itinerari 129, veure mapa 17.2) recorre el patró d'assentaments tradicional de la Plana d'Empordà: Pontós, Garrigàs, Vilamacolum o Torroella del Fluvià; per citar-ne alguns, són un bon exemple d'aquests nuclis i els seus entorns agrícoles. Un altre itinerari uneix Sant Pere Pescador amb Roses (130) i permet creuar paratges tant singulars com els arrossars de Sant Pere i de Bellcaire, els Aiguamolls de l'Empordà, les zones de closes i peces de la Rovina, o la diversitat de conreus de regadiu que hi ha en aquest fèrtil espai on coincideixen la Muga i el Fluvià. El tercer recorregut enllaça Roses amb Figueres (131), aquí s'accentuen els contrastos a mesura que es deixa la costa i la ruta s'endinsa per la plana empordanesa, les zones humides passen a ser àrees de secà quan no s'atansen al curs de la Muga, mentre el

fons escènica de l'Albera actua de teló de fons al nord. Finalment la ruta al voltant de Peralada (128), transcorre enmig d'una agricultura dedicada a la vinya i als fruiters de secà, determinant a la unitat veïna dels Aspres. El conjunt de les rutes reflecteixen el gran contrast de paisatges que es poden contemplar en aquesta unitat.

També és notable el paisatge que es pot observar al seguir el sender de gran recorregut GR-92 (11), que permet imponents vistes sobre el front litoral i el paisatge agrícola de la plana interior, ja que voreja els aiguamolls de l'Empordà per la part interior de la unitat, i segueix el camí de ronda de l'Escala, des de Sant Martí d'Empúries a cala Montgó. Un altre sender de gran recorregut és el GR-1 (7), que neix a les ruïnes d'Empúries en direcció Viladamat, tot i que el seu traç deixa la unitat poc després de creuar aquest poble.

Pel que fa a les carreteres principals que ofereixen una important panoràmica del paisatge de la zona, cal destacar la carretera d'unió entre Garriguella i Palau-saverdera (54), que presenta una important vista sobre la zona inundada antigament per l'estany de Castelló. La carretera C-31 des de la A-2 a Albons (55), neix a l'alçada del polígon industrial Empordà Internacional, futur LOGIS Empordà, i creua la plana empordanesa de nord a sud tot endinsant-se en el mosaic agrícola. Les carreteres secundàries, sovint camins rurals, també són rutes de gran interès per a la contemplació del paisatge de la plana altempordanesa. Destaquen les que connecten alguns nuclis i veïnats rurals, com la carretera de l'Escala a Albons (56), la de l'Escala a Castelló d'Empúries per Sant Martí d'Empúries, o la carretera de Castelló d'Empúries a Pedret i Marzà i Vilajuïga (56).

El caràcter planer del paisatge empordanès comporta que siguin escassos els miradors i punts d'observació que albirin un camp visual generós, això sí, sense oblidar que al voltant de la Plana de l'Empordà hi ha un conjunt de muntanyes i cims que aconsegueixen perfectament aquesta funció.

La punta Montgó (mirador 52, veure mapa 17.2), l'observatori Senillosa (7) i el castell de Sant Ferran de Figueres (53) són els principals miradors des d'on es pot copsar el paisatge des de punts elevats. Des de la torre de Montgó i l'antiga àrea militar de Montgó, construïda per la importància geoestratègica de l'indret, s'ofereix una bona panoràmica sobre el golf de Roses i en especial sobre la línia de costa. Per la seva banda, l'observatori Senillosa és un mirador creat a partir d'unes antigues sitges situades dins el parc natural dels Aiguamolls de l'Empordà, que erigides antigament per assecar l'arròs s'han reconvertit actualment en un observatori que permet una àmplia visual sobre la zona dels aiguamolls i de tota la plana propera. Al seu torn, el castell de Sant Ferran és potser el millor indret des d'on copsar el paisatge de la ciutat de Figueres i de la plana empordanesa en tota la seva esplendor.



Figura 17.23: El fons escènica amb valor simbòlic del Canigó.



També el puig de Malaveïna (104 m) (17) és un bon mirador per copsar d'aprop les peculiaritats del paisatge empordanès, així com el Balcó de l'Escala (70) que ofereix una de les vistes més populars del municipi i de tot el golf de Roses.

### Dinàmica actual del paisatge

La gran extensió que té la superfície agrícola dins de la Plana de l'Empordà fa que la dinàmica del paisatge estigui molt vinculada a la seva evolució. L'augment de la demanda de farratges i alguns aspectes de la Política Agrària Comunitària (PAC), han afavorit la transformació de les terres de conreu de secà, dedicades tradicionalment als cereals d'hivern, i els prats i pastures, en terres de regadiu per al cultiu del blat de moro i el gira-sol. Aquest fet, a més d'una homogeneïtzació del paisatge, suposa un retrocés en la biodiversitat agrícola. La necessitat d'ampliar l'extensió de terres cultivables ha comportat la desaparició de molts paravents d'arbres i de closes, fet que ha contribuït a una pèrdua de diversitat dins del patró paisatgístic.

Si s'analitzen les transformacions amb més detall, es poden apreciar diverses transformacions paisatgístiques representades per canvis en el predomini d'un o altre conreu. Així, s'ha produït una extensió dels conreus de fruita dolça, sobretot a l'àrea de l'Armentera, Viladamat i Sant Pere Pescador. El conreu de la vinya i l'olivera s'ha abandonat a les zones menys productives i s'ha donat una certa aforestació dels espais més marginals. En qualsevol cas, la vinya també ha sofert un lleuger increment en el sector més septentrional, a redós de l'augment de la demanda del sector vitivinícola. Per últim, el conreu de l'arròs ha sofert una petita recuperació en el sector de Bellcaire i, en menor mesura, dins el parc natural dels Aiguamolls de l'Empordà, on també hi ha hagut una certa recuperació de les zones de matollar i pastura.

La continuïtat en el temps del paisatge agrícola actual està en risc per la confluència de diversos factors que hi incideixen negativament. Els més importants són: la manca de relleu generacional de moltes de les explotacions agrícoles; l'estancament dels preus percebuts pels productes agraris; la venda de les terres per a usos urbans i el cessament de l'activitat per dedicar-se a altres sectors més rendibles, com, per exemple, el turisme. Aquest fet també es veu agreujat per l'aparició de granges de grans dimensions. Cal destacar la concentració de granges, especialment a l'entorn de municipis com Peralada, Cabanes, Borrassà o Ventalló i l'impacte paisatgístic d'alguns equipaments poc integrats.

La intensificació del turisme residencial s'ha traslladat del litoral cap a l'interior, sovint en forma d'urbanitzacions lligades a complexos esportius o, simplement, de caràcter purament residencial, de manera que els processos urbanístics han tendit a estendre's per tot l'àmbit territorial.



Figura 17.24: A Roses, la construcció d'urbanitzacions ha desbordat la plana i s'enfila pels vessants de les muntanyes properes.

A la línia litoral, la superfície urbana segueix augmentant, de manera que la única superfície no transformada i/o amenaçada d'ocupació són els aiguamolls. La façana litoral va ser objecte d'un procés molt intens d'edificació durant les dècades de 1960 i 1970, que en els darrers anys s'ha acabat de completar. En resulten alguns creixements urbanístics poc adients, mal integrats i amb una qualitat estètica molt baixa, aspectes que han degradat considerablement el perfil dels nuclis costaners i en especial les façanes marítimes. En són bons exemples, la urbanització de Punta Montgó, de l'Escala, o el Mas Boscà, de Roses, com també els diversos edificis aïllats de considerable alçada situats a prop del Mar, com els quatre edificis de la urbanització Bon Relax, a Sant Pere Pescador. A més, cal esmentar la presència singular de les marines residencials d'Empuriabrava i Santa Margarida.

També s'han completat o aparegut de nou urbanitzacions aïllades amb un gran impacte en la fragmentació del paisatge i de baixa qualitat arquitectònica. Aquest tipus d'urbanisme de baixa qualitat es fa visible per tota la zona i afecta de manera especial els nuclis d'interior, com Viladamat, Albons, Palau-saverdera, Pau, Peralada, Borrassà, Sant Pere Pescador, Vilacolum, Torroella de Fluvià i l'Armentera. A més, la presència d'equipaments turístics i esportius (càmpings, camps de golf, aeròdroms, aparcaments d'autocaravanes i rulots, clubs nàutics, etc.) que porten associades instal·lacions o zones residencials juntament amb les zones industrials i comercials (nàutiques, centres comercials especialitzats, zones de petits tallers, etc.) han desvirtuat considerablement tant les entrades dels nuclis de població com el paisatge agrícola de l'interior de la plana.

Les iniciatives d'ordenació del territori i el paisatge, com per exemple la desclassificació de sòls urbanitzables a les macroubanitzacions de Palau-Saverdera i de Pau; la demolició de l'estructura d'un bloc d'apartaments pendent de finalitzar-se a la marina Fluvià Nàutic i la denegació del projecte d'urbanització del mateix espai, contrasten amb el fet que els criteris de sostenibilitat i compactació no s'han generalitzat encara amb la mateixa intensitat a tots els POUM's.

Cal esmentar amb detall els processos de transformació de la ciutat de Figueres i de la seva àrea d'influència. Aquesta, després de potenciar el sector de serveis i comercial, ha desenvolupat diverses estratègies de promoció turística basada en l'oferta cultural i la revalorització del seu patrimoni històric. Paral·lelament, hi ha hagut un procés de descentralització de la capital empordanesa cap als nuclis de l'entorn, que han vist proliferar noves actuacions residencials (Vilafant, Borrassà, Santa Llogai d'Àlguema) i espais per a activitats econòmiques (Vilamalla, el Far d'Empordà).

La posició central de Figueres dins del corredor mediterrani n'ha reforçat les expectatives els darrers anys, així que després d'un període d'estancament, està experimentant un procés de desenvolupament urbanístic important. A més, diverses infraestructures viàries han de reforçar la posició de la ciutat com a nucli de referència del nord de les Comarques Gironines (autovia A-2, autovia A-26, tercer carril de l'AP-7, etc.). En tot cas, l'obra més important ha de ser, sense cap mena de dubte, l'arribada del TAV, ja que no només ha de d'inserir la ciutat dins la xarxa europea de gran velocitat sinó que també és el motiu per



endegar un gran projecte de renovació urbana al sector on s'ha de situar la nova estació, a cavall entre Figueres i Vilafant. El nou rol de la ciutat com node de comunicacions n'està impulsant també el paper com a node logístic, que té com a referència la nova plataforma intermodal Logis Empordà, situada a El Far d'Empordà. El Pla director urbanístic del sistema urbà de Figueres (PDUSUF), en procés de redacció, pretén respondre a les noves necessitats d'ordenació urbanística pel conjunt de l'àrea urbana.

Per altra banda, en diversos nuclis de la Plana de l'Empordà, la instal·lació de naus industrials i comercials al llarg de les principals vies de comunicació que hi accedeixen, ha provocat la proliferació de carreteres-aparador. En aquest sentit, els principals casos es troben a les carreteres d'accés als nuclis de Figueres (per Vilatenim, Santa Llogaia d'Àlguema i Vilafant), Empuriabrava, Santa Margarida (Roses) i l'Escala (per Bellcaire d'Empordà). De la mateixa manera, a la situat de Figueres, les carreteres-aparador, juntament amb els creixements urbanístics, estan provocant que aquest nucli s'estigui conurbant amb Vilatenim i Vila-sacra, Santa Llogaia d'Àlguema i Vilafant.

Pel que fa a les vies de circulació, n'hi ha varies que, si bé han millorat les comunicacions, han generat impactes paisatgístics, com la variant est de Figueres, tant de tipus visual com per la fragmentació de la connectivitat social i ecològica de la plana est de Figueres. El desdoblament futur ja previst de l'autopista AP-7 i de la reconversió de la N-II en autovia incrementarà aquesta dinàmica. L'àrea de l'estany del Tec i la Rovina ha estat fragmentada per la carretera de Figueres a Roses (C-260). La carretera divideix així mateix el nucli urbà de Castelló d'Empúries i la urbanització Castelló Nou. Els diversos projectes previstos per la xarxa viària principal, la nova proposta de traçat de l'AP-7 pel sector oest i nord de Figueres, les variants de la C-31 i el nou traçat de la GIP-6214 entre Riumors i Castelló, poden comportar nous impactes sobre el paisatge i en les relacions sistèmiques (socials i ecològiques) que s'hi produeixen. Per altra banda, actualment també

s'està condicionant el tram de la C-31 entre Figueres i el Baix Empordà, en alguns trams ja finalitzada, que està provocant una alteració molt notable de la plana empordanesa, ja que s'estan duent a terme una gran quantitat de viaductes i talussos que eleven la futura carretera en una zona caracteritzada per la horitzontalitat del terreny, les àmplies visuals i els pobles de petita dimensió.

Les esteses de les línies de conducció de l'energia elèctrica també esdevenen elements fortament discordants amb el paisatge circumdant, essent visibles des de totes les parts de la plana. La presència de centrals transformadores com les ubicades entre Bellcaire i l'Escala, a les afores de Figueres i a la zona del mas Gaston del Penardell, incrementen aquest tipus d'impacte. El traçat de la línia de molta alta tensió (MAT) serà soterrat des de Figueres cap al nord, de manera que la seva incidència a la unitat serà desigual.

S'ha de considerar també l'impacte visual que suposen algunes de les activitats extractives. Les pedreres situades a la zona del puig Gorners d'Albons i les existents a la zona de les Trescases, fins a Corella (Figueres), són visibles des de molts punts. L'extracció d'àrids i la planta de tractament associada present a les ribes del riu Fluvià, entre Torroella de Fluvià i l'Arbre Sec, amb muntanyes de material i instal·lacions de més de 10 m d'alçada també es fan molt visibles i afecten negativament sobre els ecosistemes fluvials.

Finalment, i seguint amb instal·lacions i activitats en el sòl no urbanitzable, cal destacar que en els darrers anys s'ha instal·lat un parc solar al municipi de Siurana. Cal procurar que aquests instal·lacions estiguin ben inserides en el territori i pròximes a espais edificats, com granges o polígons industrials.

### Possible evolució del paisatge de la Plana de l'Empordà

La Plana de l'Empordà es troba en un moment clau que incideix en les polítiques de gestió i preservació del paisatge. Hi va haver un intent fa uns anys, amb iniciatives com la demanda de la declaració de la comarca de l'Alt Empordà com a reserva de la Biosfera, o la proposta elaborada pel Consell Comarcal per a que la UNESCO declarés el territori empordanès patrimoni de l'humanitat, tot i que finalment no van prosperar. Si algun dia ho féssin, podrien suposar nombrosos beneficis, tant des del punt de vista del finançament de determinades iniciatives per a la conservació del patrimoni paisatgístic, com per les activitats socioculturals i turístiques basades en la recuperació del paisatge tradicional.

La protecció del territori també és un aspecte clau pel manteniment de la qualitat del paisatge. Destaquen la inclusió d'espais fluvials a la Xarxa Natura 2000; la compra d'espais per part de fundacions privades amb l'objectiu de protegir els seus valors naturals i paisatgístics; la protecció d'alguns espais del litoral a través del PDUSC; i, finalment, la preservació dels sòls d'alt valor agrícola i de les àrees de connectivitat ecològica mitjançant el Pla territorial de l'Empordà.

La dinàmica urbana és probable que continuï en expansió, tant pel dinamisme turístic del litoral com pel reforçament de l'àrea urbana de Figueres com a pol logístic i de serveis vinculat al corredor mediterrani. Donades les disposicions de la Llei de costes, el PDUSC i el PDTE, la dinàmica de creixement al litoral serà més compacta i no ha d'afectar la línia de costa. En qualsevol cas, el procés de maduració del sector turístic implicarà un creixement de l'opció d'allotjament residencial en detriment de l'allotjament en establiments hotelers. És previsible, doncs, un creixement dels municipis de segona línia litoral. A l'àrea urbana de Figueres, la construcció de noves infraestructures reforçarà l'accessibilitat i la centralitat de l'àrea (desdoblament de la AP-7,



Figura 17.25: Les urbanitzacions introdueixen en alguns casos un paisatge heterogeni i poc integrat paisatgísticament.





Figura 17.26: El turisme litoral ha donat lloc a un gran desenvolupament urbanístic en alguns pobles de costa.

construcció de l'A-2 i de l'A-26, estació del TAV), i, per tant, impulsarà la implantació de noves activitats econòmiques, principalment vinculades a la logística i els serveis, i el creixement demogràfic i residencial. A més, també es construirà la MAT i el gasoducte el gasoducte Martorell-Figueres. Per tot plegat, es previsible una alteració important del paisatge en general i, en particular, l'encerclament de la ciutat de Figueres per una anella infraestructural que pot exercir un efecte barrera important si no s'implementen mesures paisatgístiques adients. Així mateix, hi ha un risc de conurbació de l'espai existent entre Figueres i Roses.

El futur del sector agrícola, l'activitat que ha modelat el paisatge de la major part del territori altempordanès, dependrà en part dels efectes que generin les directrius emanades de les noves polítiques comunitàries, orientades a la integració de mesures ambientals i a la millora de la qualitat dels productes agrícoles. De totes maneres, es preveu una continuïtat en la simplificació de les varietats de conreu. També sembla que es produirà un avenç en l'homogeneïtzació del paisatge per la pèrdua d'elements singulars a causa de l'agrupament de parcel·les de conreu, com són els paravents arbrats de protecció enfront la tramuntana. L'augment en el nombre de granges de bestiar i l'avenç en la implantació de formes d'explotació de tipus agroindustrial són dinàmiques que es produiran també a curt i mitjà termini.

L'abandonament agrícola fora de l'àmbit del parc natural dels Aiguamolls de l'Empordà pot comportar l'increment de la massa forestal i de la urbanització. D'altra banda, l'aigua és un element omnipresent a la plana empordanesa amb molts beneficis per a l'agricultura i altres

sectors de l'activitat econòmica, tot i que també origina molts riscos. Les característiques físiques de les conques de drenatge, les característiques pluviomètriques i la progressiva ocupació dels espais inundables per espais urbanitzats (habitatges, instal·lacions turístiques i d'altres) han conformat un territori altament vulnerable al risc d'inundació. En aquest sentit les inundacions provocades pels desbordaments dels rius Muga i Fluvià, però també pel conjunt de recs i rieres que davallen de les serres circumdants, han afectat tradicionalment les collites i les infraestructures agràries: canals, camins, motes, ponts, etc. També han danyat algunes masies, i alguns pobles i ciutats com és el cas de Figueres, Castelló d'Empúries, Peralada, Cabanes, Sant Pere Pescador i l'Escala, entre d'altres. Les urbanitzacions d'Empuriabrava, Montgó i Santa Margarida s'han vist negades per les aigües en alguna ocasió i els aiguats han inundat sovint la xarxa viària, especialment la carretera de Roses a Castelló d'Empúries i la carretera de l'Escala a Bellcaire. Les infraestructures construïdes per reduir els efectes dels aiguats: desviaments, cobriments, construcció de motes, s'han convertit en elements poc eficaços si no van acompanyats d'una bona gestió basada en la prevenció.

El desenvolupament d'un model turístic més respectuós, que fomenti l'agroturisme i el turisme residencial i permeti combinar els usos agraris amb les activitats de lleure, s'albira com una possible estratègia de futur. La figura de parc agrari, ja establerta amb èxit a d'altres indrets de Catalunya amb l'objectiu de preservar l'espai agrari, podria promoure el desenvolupament econòmic i conservar i difondre els valors ambientals.



Figura 17.27: L'augment de granges de bestiar és una dinàmica que pot produir-se a curt i mitjà termini.



Figura 17.28: Bocana de la marina d'Empuriabrava.

Caldrà observar els possibles efectes del canvi climàtic sobre la pujada de l'aigua del mar, ja que poden alterar el perfil de la costa tot accelerant les dinàmiques d'erosió i afectar les platges, zones dunars i d'aiguamolls, i, fins i tot, zones edificades.

## Avaluació del paisatge

### Debilitats

- La pressió urbanitzadora sobre el litoral s'ha estès cap a zones de l'interior, i els nuclis rurals esdevenen susceptibles d'albergar diverses infraestructures turístiques, provocant una important alteració del paisatge agrícola.
- L'ampliació de l'autopista AP-7, la transformació en autovia de la carretera N-II i el traçat del TAV constitueixen un potent eix d'infraestructures de comunicació que creua en direcció nord-sud el sector més occidental de la plana però que al mateix temps impacta de manera severa el paisatge del seu entorn.



## Amenaces

- Tot i l'aprovació d'instruments de planejament de rang superior (PTE) i la preservació dels espais litorals situats a primera i segona línia de costa per part del PDSUC, hi ha una certa continuïtat en el manteniment de creixements urbanístics dispersos ja que es mantenen en el planejament municipal bona part dels sòls urbanitzables classificats els anys 90, i per tant del model econòmic basat en el turisme residencial.
- La intensificació de l'activitat agrícola ha comportat una pèrdua de la diversitat del paisatge agrari. S'han suprimit moltes pantalles de xiprer que van ser plantades per reduir els efectes de la tramuntana. Les closes, espais amb un gran interès natural i paisatgístic, també han sofert un retrocés al ser transformades en altres tipus de conreus o afectades pels creixements urbanístics.
- La proliferació dels polígons industrials i les grans àrees comercials ha afectat molts indrets de la plana, i en especial les vores de les carreteres principals, amb la consegüent banalització del paisatge.
- La construcció de granges de grans dimensions sense adoptar mesures d'integració paisatgística ha suposat l'aparició d'elements que pertorben greument l'harmonia visual del paisatge.
- L'augment de la superfície construïda i la demanda de noves infraestructures viàries o ampliacions de les vies actuals comportarà augmentar el grau d'aïllament del parc natural dels Aiguamolls mentre

no es garanteixi la protecció dels espais que actuen com a connectors ecològics.

- L'ampliació i acondicionament de la C-31 està comportant un gran canvi en el paisatge de la Plana de l'Empordà, característicament horitzontal, pel conjunt de talusos i viaductes que n'alcen el traçat.
- Els efectes del canvi climàtic poden ser una amenaça seriosa per als paisatges de l'Alt Empordà.

## Fortaleses

- La important qualitat estètica del paisatge de la Plana de l'Empordà a més del ric patrimoni natural i artístic, expressat en múltiples obres literàries i pictòriques, esdevenen importants recursos a l'hora de promocionar el paisatge i difondre a la societat els seus valors.
- La redacció de la Carta del paisatge de l'Alt Empordà, document orientat a promoure la millora del paisatge i la qualitat de vida de les poblacions empordaneses, suposa un element de referència en l'ordenació i la gestió del paisatge la Plana de l'Empordà.
- La producció d'aliments amb certificació de qualitat que es fa a la Plana de l'Empordà com ara la indicació geogràfica protegida Poma de Girona (IGP), la denominació d'origen empordà per al vi o la denominació d'origen protegida de l'oli de l'Empordà.

## Oportunitats

- La presència del parc natural dels Aiguamolls de l'Empordà i la seva projecció internacional, a més de les diverses estratègies dels municipis per diversificar l'oferta turística suposen una gran oportunitat per adoptar models de desenvolupament econòmic més afins amb la preservació i menys agressius amb el paisatge. Les noves estratègies de recuperació de closes, de conreus i de manteniment i potenciació de la biodiversitat esdevenen importants iniciatives per aconseguir aquest objectiu
- Iniciatives de promoció liderades pel Consell Comarcal com la redacció de la carta del paisatge de la comarca, la candidatura a la UNESCO perquè l'espai esdevingui patrimoni de la humanitat o l'iniciativa del parc natural dels Aiguamolls per declarar l'Alt Empordà com a reserva de la Biosfera, poden comportar l'aplicació d'iniciatives per a la conservació del patrimoni basat en la recuperació del paisatge tradicional.
- La possible creació de la figura de parc agrari podria garantir la conservació de sòl agrícola amb un alt valor agronòmic davant de les importants pressions urbanístiques a les que es veu sotmesa la plana, tot mantenint el caràcter i els principals valors paisatgístics.
- La nova Política Agrària Comunitària (PAC), basada en l'aplicació de mesures ambientals, els contractes globals d'explotació i la producció integrada i de qualitat, suposa una oportunitat per reconduir l'activitat agrícola i frenar els principals processos d'homogeneïtzació del paisatge de la plana agrícola.



Figura 17.29: Panoràmica del sector nord del golf de Roses, des de la platja de Santa Margarida, en primer terme, fins a Roses i el puig Rom, al fons.



## Objectius de qualitat paisatgística i proposta de mesures i accions

Els objectius de qualitat paisatgística (OQP) i la proposta de mesures (criteris) i accions que s'exposen a continuació són específics d'aquesta unitat de paisatge. Igualment, també són d'aplicació els definits per a tot l'àmbit territorial de les Comarques Gironines continguts en els capítols 13 i 14 de la present memòria (volum 1). Els poders públics i privats, així com els agents socials i la societat en general, han de vetllar pel compliment d'aquests objectius de qualitat paisatgística. El llistat de mesures (criteris) i accions són una proposta per assolir els OQP

### Objectius de qualitat paisatgística

- 17.1. Uns espais naturals dels aiguamolls de l'Empordà, així com altres aiguamolls, estanys i ecosistemes inundables, definits i valoritzats com a singularitats ecològiques i escèniques.
- 17.2. Un paisatge de maresmes i dunes restaurat i afermat com a tret característic del litoral de la Plana de l'Empordà.
- 17.3. Uns paravents de xiprers i unes tanques arbrades cuidats i protegits com a elements estructurals i característics del patrimoni rural de la Plana de l'Empordà.
- 17.4. Un paisatge agrícola conformat per herbacis de secà i cereals, combinats amb fruiters de regadiu, vinya i olivera, preservat en la seva funció com a estructurador del paisatge, i on es potenciï la seva diversitat i riquesa dintre d'un sistema altament productiu.
- 17.5. Uns nuclis que formen el patró d'assentament de la Plana de l'Empordà (Fortià, Vilabertran, Vilamalla, l'Armentera, Vilacolum, Vilamacolum, Torroella de Fluvià, Sant Miquel de Fluvià, Riumors, Far d'Empordà, Siurana, Ordís, Borrassà, Ventalló, Viladamat, Albons, Vila-sacra, Garrigàs i Cabanes), preservats i revaloritzats, mantinguts com a referents visuals i identitaris de qualitat.
- 17.6. Uns assentaments urbans de Figueres, Castelló d'Empúries, l'Escala, Sant Pere Pescador i Roses ordenats i amb uns eventuais creixements que no comprometin els valors del paisatge que alberguen, ni els valors dels espais circumdants, i amb unes entrades als nuclis de qualitat.
- 17.7. Un sistema d'urbanitzacions ordenat i integrat en el paisatge, de manera que es minimitzi el seu impacte visual.
- 17.8. Unes infraestructures lineals (xarxa viària i ferroviària, línies elèctriques...) integrades en el paisatge i que millorin la interconnexió del territori sense comprometre la continuïtat i la permeabilitat ecològica i social.
- 17.9. Uns jaciments arqueològics enfortits com a llegat històric de primer ordre.
- 17.10. Un sistema d'itineraris i miradors que emfatitzin les panoràmiques més rellevants i permetin descobrir i interactuar amb la diversitat i els matisos dels paisatges de la Plana de l'Empordà.

### Criteris i accions

#### Propostes de criteris i accions dirigits prioritàriament a la protecció

- 17.1. Impulsar que els POUM dels municipis d'aquesta unitat de paisatge apliquin mesures de protecció del sòl als espais d'interès natural i connector la de riera d'Àlguema; plans al·luvials del riu Manol; plans al·luvials del riu Llobregat; aspres de l'Albera; plans al·luvials de la Muga; els aspres de l'Orlina; basses de delfià i can Costoja; puig Barutell - la Muga; la Mugueta; prat de l'Oliva i de les Fonolledes; el Penardell; connector el Panardell - parc natural del Cap de Creus; connector de Palau - Mas Fumats; la Rubina; camps del Serrat - Les Roquetes - turó de la Bomba; connector camps del Serrat - parc natural dels Aiguamolls de l'Empordà; connector riu Vell - parc natural dels Aiguamolls de l'Empordà; plans al·luvials del riu Fluvià; serra de Valldevià i Ventalló i muntanya de Sant Grau; connector PNAE - muntanya d'en Vilanera - antic estany de Belcaire; muntanya de les Corts i Villanera - rec del Molí; plans de Tor, rec del Molí i puig Moragues; antic estany de Belcaire; estany de Poma; Punta del Bol Roig - illa Mateua - Trencabraços; connector Bol Roig - Montgrí (veure mapa 5 de la cartografia general).
- 17.2. El paisatge de la Plana de l'Empordà s'ha caracteritzat per la presència significativa d'aigua que ha permès el desenvolupament de prats de dall i de certs cultius com l'arròs, a més d'algunes infraestructures associades als cultius de regadiu i al drenatge del terreny. L'agricultura s'ha servit també d'altres elements inherents com sèquies o una elaborada xarxa de camins i un parcel·lari amb un tram fortament arrelat al lloc. Cal mantenir el patrimoni arquitectònic civil i paisatgístic lligat als canals i infraestructures hidràuliques de la Plana de l'Empordà, tot respectant, en la mesura del possible, la seva continuïtat funcional i mantenint-los descoberts i amb un tractament paisatgístic adequat. En el cas que calguin transformacions en aquests paisatges derivades de canvis necessaris en els sistemes d'explotació, les actuacions es faran seguint les pautes pròpies dels paisatges agraris.
- 17.3. Els paravents formats bàsicament per xiprers que delimiten els camps de conreu són un dels elements estructurals i més característics del patrimoni rural dels paisatges agrícoles de la Plana de l'Empordà. Tot i el seu origen destinat a la funció pràctica de protegir les hortes i els camps agrícoles de la força de la tramuntana, amb el pas del temps s'han convertit amb un tret paisatgístic singular, una senya d'identitat pròpia. Els efectes de la tecnificació i intensificació agrícola i la manca de gestió han contribuït a fer que les barreres de xiprers siguin cada vegada més escasses, significat la pèrdua progressiva d'un dels elements més definidors del paisatge rural de la Plana de l'Empordà. S'impulsarà la inclusió als Catàlegs de Béns del POUM de tots els municipis de la Plana de l'Empordà i, especialment als de Figueres, Vilabertran, El Far d'Empordà, Santa Llogaia d'Àlguema, Cabanes, Fortià, Peralada, Vila-Sacra, Vilanova de la Muga, Castelló d'Empúries, Siurana, Riumors, Vilamacolum, Torroella de Fluvià, Sant Pere Pescador, Torroella de Fluvià, l'Armentera, Viladamat, Albons, Belcaire d'Empordà o altres figures de protecció del planejament municipal, els paravents i les fileres d'arbres, ja que aquests municipis són els que alberguen més concentració d'aquests elements. En aquest sentit, s'establiran mecanismes d'ajuda al manteniment de les activitats agràries pròpies d'aquests paisatges.
- 17.4. Preservar el valor patrimonial de la trama viària d'arrel històrica de traça menuda però molt capil·lar, que relliga els petits nuclis de població de la Plana de l'Empordà, amb una integració harmònica en el paisatge (veure mapa 17.2 al final de la fitxa).



### Propostes de criteris i accions dirigits prioritàriament a la gestió

- 17.5. A la Plana de l'Empordà coexisteixen varis espais naturals amb característiques diferents que aporten valors especialment representatius de diversitat biològica i paisatgística. A més de l'interès natural i ecològic d'aquestes peces, els contrastos establerts amb el paisatge predominant les converteixen en elements estructuradors del escenari visual, com per exemple els aiguamolls de l'Empordà o els cursos dels rius Fluvià i Muga. Cal mantenir connectar i potenciar aquests elements amb valors naturals que estructurin la Plana de l'Empordà.
- 17.6. La presència de les desembocadures de la Muga i el Fluvià, a més dels nombrosos afluents i la resta de la xarxa hidrogràfica i dels canals de reg, històricament han esdevingut els principals agents modeladors del territori. Addicionalment als valors productius fomentats per l'aigua, els ambients riberencs generen un important valor de contrast per la presència d'una vegetació de boscos en galeria emfàticament diferent a la plana agrícola uniforme del voltant. Cal mantenir la vegetació de ribera com a element de contrast amb els camps de cultiu.
- 17.7. Reforçar la imatge de les zones humides de la Plana de l'Empordà, a través de la difusió dels seus valors i l'adequació de mecanismes per al seu descobriment.
- 17.8. La recepció de sediments al·luvials a la plana, ha facilitat una predominança d'un paisatge agrícola fèrtil i beneficiat encara més per la presència de l'extensa xarxa hidrològica. Aquestes característiques justifiquen l'existència de prats de dall i de nombrosos camps de regadiu i de cultius singulars a les Comarques Gironines, com és el cas de l'arròs. A les zones allunyades dels cursos fluvials i més exposades a la influència de la Tramuntana, hi ha predominança de cultius de secà (cereal, vinya i olivera) protegits amb tancaments vegetal de xiprers, i determinats àmbits singulars com les closes, entesos com a prats de pastura també delimitats per recs i franges de vegetació arbòria. Cal evitar la simplificació dels cultius, i garantir la presència de diversitat en el mosaic agrícola. Alhora caldria fomentar la producció agrícola integrada i de qualitat, tot facilitant la formació i els tràmits per produir aliments certificats i/o ecològics.
- 17.9. Mantenir el sistema d'explotació agrícola i ramadera de la Plana de l'Empordà i els seus elements característics: el foment de la qualitat arquitectònica de les dependències pròpies de l'activitat agrícola i ramadera; tanques dels recintes de bestiar, magatzems, sitges, porxos de maquinària agrícola, granges de vacum i d'aviram, etc. amb especial atenció a la implantació en el territori dels edificis, de la relació entre ells i amb l'entorn, sigui el paisatge obert o la frontera amb els nuclis de població; adaptació a la topografia del lloc, escala dels elements, forma, colors i control de la publicitat; normes per als dipòsits de vehicles i de maquinària agrícola; i reciclatge de la maquinària.
- 17.10. Garantir l'accés als paisatges agrícoles, majoritàriament caracteritzats per la presència de xiprers i tanques arbrades, que han de mostrar-se a la població com un paisatge atractiu, obert i acollidor. En aquest sentit, cal mantenir els antics camins agrícoles tot facilitant la seva senyalització i aprofitament com a itineraris turístics i de promoció de rutes de descoberta del paisatge.
- 17.11. Com a complement del criteri 17.2, restaurar i preservar amb un bon estat ecològic els canals de reg associats als cultius de regadiu de la plana al·luvial de la Muga i el Fluvià. Regular la gestió del patrimoni hidràulic com a eina de preservació dels traçats històrics de recs i molins.
- 17.12. Estudiar per part dels organismes competents en la matèria la possibilitat de regenerar la superfície de closes existents als municipis de Sant Pere Pescador, Castelló d'Empúries, Peralada, Pau, Palau-saverdera, Pedret i Marzà i l'Escala aprofitant-les des del punt de vista ramader mitjançant la generació de sistemes cooperatius, posant en valor els productes obtinguts a través de denominacions d'origen (vedella i bou de closa, per exemple). Fomentar i protegir als àmbits singulars com és el cas del paisatge de les closes, o zones concretes com el Paratge de la Timpa.
- 17.13. El litoral de la unitat està conformat per una estreta franja amb presència de petits cordons dunars, dunes fixades amb pi blanc, llacunes i principalment un sistema d'aiguamolls que generen una important biodiversitat. Aquestes zones prevalen com uns dels pocs àmbits sense ocupació urbana a la façana costanera, factor que determina el seu important valor de connectivitat entre la línia costanera i l'interior. Molts d'aquest àmbits es troben protegits per la figura del parc natural, no obstant això, encara existeixen dunes costaneres i altres hàbitats sense protecció i que, a més, constitueixen zones d'elevat valor estètic. Cal establir mesures de control sobre l'afluència massiva i els establiments turístics temporals associats als espais de platja, per tal de garantir la seva pervivència al litoral de la Plana de l'Empordà. Mantenir i preservar les àrees d'aiguamolls com a àmbits de valor pel seu gran interès ecològic. Regenerar i restaurar la vegetació associada als ambients salabrosos i de les zones humides, en aquells punts de la franja litoral on les activitats turístiques o urbanes les hagin afectat.
- 17.14. Restaurar i naturalitzar els trams degradats de les rieres i petits cursos fluvials entorn els nuclis urbans i les zones periurbanes i industrials, o afectats per activitats extractives, del tram baix de La Muga i el Fluvià. Cal prioritzar les que mostrin signes clars de contaminació i acumulació de deixalles i les que estiguin colonitzades per espècies al·lòctones.
- 17.15. Restituir els valors paisatgístics de la desembocadura del Fluvià, eliminant els canals de la marina inacabada de Fluvià Nàutic i integrar aquest espai al Parc Natural dels Aiguamolls de l'Empordà.
- 17.16. Els escassos espais dunars de la Plana de l'Empordà tenen un potencial didàctic i pedagògic que cal aprofitar, amb l'objectiu d'augmentar el grau d'identificació de la població amb aquests paisatges i conscienciar-la del seu caràcter singular i de la seva fragilitat.
- 17.17. Reforestar i gestionar els trams de riu on la comunitat vegetal dels marges estigui degradada.
- 17.18. Conservar el valor patrimonial de les carreteres històricament ben inserides al territori. Es tracta de les carreteres GI-624, GIV-6302 i GIV-6303 de Ventalló a Sant Pere Pescador, GI-614 de Roses a Cadaqués i la GI-602 de Garriguella a Capmany. Per tal de mantenir aquestes característiques i dimensions caldrà en alguns trams regular expressament la limitació de velocitat permesa.
- 17.19. Els jaciments arqueològics de Roses i Empúries representen sectors prioritaris pel coneixement de les cultures gregues i romanes a la península Ibèrica. Empúries és l'únic jaciment arqueològic de la península on coexisteixen les restes d'una vila grega (Empòrion), amb ruïnes romanes creades al començament del segle I aC, i constitueix un lloc privilegiat per entendre l'evolució de l'urbanisme grec implantat a l'extrem occidental de la Mediterrània. A més d'aquestes ruïnes, hi ha un important patrimoni romànic i medieval. És el cas dels monestirs de Vilabertran i Sant Miquel de Fluvià, o l'església de Santa Maria i la Llotja de Mar, a Castelló d'Empúries, entre altres. Cal promoure i mantenir els jaciments arqueològics d'Empúries com a paisatge d'excepció cultural i formatiu. També és necessari restaurar els edificis amb valor patrimonial abandonats i degradats.



17.20. L'auge de les activitats turístiques del segle XX a la costa va fomentar el desenvolupament precipitat d'un front litoral que es va saturar d'instal·lacions i serveis (hotels, càmpings, camps de golf, comerços). Més recentment, es va consolidar una segona línia d'ocupació turística, fins arribar a l'interior del territori, és el cas de Navata amb el camp de Golf de Torremirona o Garriguella amb la urbanització Liébena. Aquests processos turístics i urbans, ara estesos per tot l'àmbit territorial, en alguns casos han desvirtuat les entrades dels nuclis de població rurals i el paisatge agrícola interior. D'altra banda l'afectació a la façana marítima i a certs processos naturals és encara latent, amb la presència de determinats càmpings i altres infraestructures que alteren amb la seva estacionalitat les conformacions de cordons dunars i la vegetació litoral. És necessari crear plans d'integració paisatgística d'àmbits turístics emplaçats als voltants d'entrades de nuclis rurals i eminentment agrícoles.

17.21. Vetllar pel compliment dels acords i compromisos de la Carta del paisatge de l'Alt Empordà. En el paisatge de la Plana de l'Empordà, són d'aplicació els següents compromisos (criteris i accions) específics i estructurants:

17.21.1. Desenvolupar una xarxa de rutes turístiques que connectin els paisatges del litoral amb els de l'interior i que fomenti els seus valors.

17.21.2. Desenvolupar i divulgar rutes literàries lligades als paisatges de l'Alt Empordà.

17.21.3. Dotar d'infraestructures d'interpretació del paisatge la xarxa de carrils bici als voltants dels principals cursos fluvials de la comarca.

17.21.4. Promoure la creació de materials didàctics per difondre el coneixement de la diversitat dels paisatges de l'Alt Empordà i els seus valors entre la població escolar i la població en general.

17.21.5. Crear una guia sobre els paisatges silenciosos de l'Alt Empordà.

17.21.6. Delimitar i crear una «anella verda» al voltant de la ciutat de Figueres.

17.21.7. Promoure la protecció dels paisatges vitivinícoles, de l'olivera i els de la fruita dolça.

17.21.8. Elaborar un programa de minimització de l'impacte de les àrees de recollida de residus en els nuclis de població i en els espais rurals.

17.21.9. Promoure la creació del parc agrari de l'Alt Empordà.

17.21.10. Mantenir els camins i corriols del terme municipal de Pedret i Marzà.

17.21.11. Crear un programa d'educació ambiental per promoure el respecte i els valors del paisatge del parc natural dels Aiguamolls de l'Empordà.

culturals que li donen un caràcter singular. El desenvolupament del turisme de masses la va transformar substancialment. La majoria dels nuclis històrics van veure la proliferació de noves edificacions que van configurar un perfil urbà més dens i en alçada. Al seu torn, van néixer nous nuclis d'estiu i moltes urbanitzacions, que van colonitzar vessants i cales litorals. Aquest continu urbanitzat de la façana marítima té efectes negatius sobre l'heterogeneïtat i qualitat del paisatge. Cal prendre mesures per a evitar l'expansió d'aquest procés i disminuir els seus efectes en les zones on el front marítim ja s'ha saturat. En aquest sentit, caldria, en els municipis de l'Escala i Roses, promoure projectes de millora paisatgística per mitjà de reordenacions i si s'escau l'eliminació de construccions en desús en les rehabilitacions i/o canviï l'ús. A més, cal que aquests projectes de millora paisatgística prevegin un tractament acurat de les zones lliures, incorporin elements vegetals i tinguin en compte el tractament de les façanes.

17.23. A la Plana de l'Empordà hi ha un conjunt de pobles històricament ben integrats amb la matriu agrària circumdant, són nuclis compactes situats a la plana, on la majoria de les cases tenen el pati tancat per murs d'obra arrebossats amb morter, i on només sobresurt el campanar. Formen part d'aquest patró d'assentaments urbans de la Plana de l'Empordà les poblacions següents: Fortià, Vilabertran, Vilamalla, l'Armentera, Vilacolum, Vilamacolum, Torroella de Fluvià, Sant Miquel de Fluvià, Riumors, Far d'Empordà, Siurana, Ordis, Borrassà, Ventalló, Viladamat, Albons, Vilasacra, Garrigàs i Cabanes. En conjunt formen un patró d'assentaments cartografiats en el mapa de valors estètics (mapa 17.1 d'aquesta unitat). El desenvolupament urbà tant de rehabilitació com de nova obra ha d'evitar la desfiguració d'aquestes fites paisatgístiques i evitar les expansions urbanes que modifiquin figures, perfils i els esmentats escenaris urbans.

17.24. Evitar les extensions urbanes que modifiquin figures, perfils i escenaris urbans tradicionals, particularment en els casos en què puguin contribuir a l'aparició de fenòmens de conurbació, com els que es produeixen a la ciutat de Figueres en direcció a Vilatenim i Vila-sacra, Santa Llogaia d'Àlguema i Vilafant.

17.25. Afavorir unes fronteres nítides i de qualitat entre els espais urbans i els espais agrícoles o naturals de les perifèries evitant la ubicació d'activitats o instal·lacions no aptes en sòl agrícola per tal de preservar la seva integritat. De la mateixa manera, evitar la degradació d'aquestes fronteres creant franges de transició o límits clars, depenent dels casos, sobretot en aquells nuclis situats a peu dels eixos de comunicació principals de la unitat (Figueres, Castelló d'Empúries, el Far d'Empordà, Viladamat, Vila-sacra, Pont de Molins, Vilafant l'Escala i Torroella de Fluvià).

17.26. Evitar una major dispersió de les urbanitzacions, zones industrial i polígons per activitats comercials actualment existents, afavorint l'ocupació dels espais lliures del seu interior, enfront de l'ocupació de noves àrees perifèriques.

17.27. Impulsar estratègies d'urbanització que relliguin les àrees consolidades amb els nuclis urbans, especialment en urbanitzacions vinculades a la primera residència i a les xarxes de comunicació, sense afectar a la connectivitat ecològica.

### Propostes de criteris i accions dirigits prioritàriament a l'ordenació

17.22. La façana marítima de la Plana de l'Empordà conté valors naturals, arquitectònics, urbanístics i



- 17.28. El Pla director urbanístic del sistema urbà de Figueres (PDUSUF) estableix que les instal·lacions industrials s'han de situar als polígons que es determinin i en cap cas com a instal·lacions aïllades en el territori, on haurien de complir les condicions de la disposició transitòria primera de les Normes del Pla director territorial de l'Empordà (PDTE). D'altra banda, les activitats d'emmagatzematge a l'aire lliure en tancats, o no, de vehicles, caravanes, piscines prefabricades, andròmines de simbologia comercial o de parcs temàtics, elements prefabricats de la construcció etc., cal que es situïn en polígons d'ús industrial i/o logístic prèviament delimitats pels POUM.
- 17.29. Evitar la construcció de noves àrees especialitzades en els espais agraris d'elevat valor productiu de Alt Empordà (inclosos en el mapa 10, de valors productius de la cartografia general) i dels espais agrícoles singulars (arrossars de Fortià i Sant Pere Pescador i arrossars de Bellcaire d'Empordà (veure mapa 17.1 al final de la fitxa).
- 17.30. Garantir que les possibles actuacions futures a l'àrea del centre logístic intermodal del Far d'Empordà tinguin especial cura pel que fa a les seves proporcions en relació amb la matriu territorial preexistent i amb els elements paisatgístics singulars que hi són presents, com el nucli encimbellat del Far d'Empordà. Les actuacions en aquesta àrea s'haurien de realitzar preservant la visibilitat del nucli del Far d'Empordà des de les vies de comunicació properes (principalment A-2 i C-31).
- 17.31. Les carreteres d'accés als nuclis de Figueres (per Vilatenim, Santa Llogaia d'Àlguema i Vilafant), Empuriabrava, Santa Margarida (Roses) i l'Escala (per Bellcaire d'Empordà) són els principals exemples de la tipologia de carretera-aparador, amb edificacions disperses i activitats industrials i de serveis a banda i banda dels vials. Cal evitar el foment de les carreteres-aparador, i l'obstaculització de les visuals a banda i banda de les vies principals.
- 17.32. Pel fet que transcorren per àrees sensibles, cal reintegrar paisatgísticament les infraestructures lineals C-31, C-260, N-260 i les carreteres de caràcter local que siguin necessàries, mitjançant barreres, tancaments, filtres vegetals o altres tècniques i estratègies amb l'objectiu de millorar-ne tant l'aspecte com la connectivitat social i la connectivitat ecològica entre els ambients continentals i litorals.
- 17.33. La unitat de la Plana de l'Empordà es veu afectada pel pas de grans infraestructures de comunicació com els eixos viaris AP-7 i A-2 o les línies de ferrocarril convencional i del TAV, i per la MAT. Cal compactar i preveure el desmantellament d'infraestructures obsoletes, en el corredor d'infraestructures. La traça de les noves infraestructures que es construeixin, com pot ser el cas del tram Besanó-Santa Llogaia d'Àlguema i Santa Llogaia d'Àlguema-La Jonquera de la MAT, del Ferrocarril Transversal de Catalunya o el gasoducte Granollers-Figueres, dins els límits de les infraestructures ja existents, per tal d'evitar l'augment de la progressiva fragmentació del territori.
- 17.34. Elaborar un informe d'impacte i integració paisatgística de totes les propostes de noves infraestructures viàries, que inclogui mesures correctores i compensatòries. Amb l'estudi caldria garantir que la construcció de noves infraestructures viàries i ferroviàries deixi els passos necessaris per tal d'evitar la fragmentació física i social dels itineraris paisatgístics.
- 17.35. Evitar al màxim la fragmentació física, visual i social en el paisatge del voltant de les infraestructures lineals al corredor interior (AP-7, A-2, N-II, ferrocarril convencional, TAV) de manera que el seu eventual creixement no vagi acompanyat de la generació d'espais no aptes per als usos actuals.
- 17.36. Evitar la instal·lació de parcs eòlics a les franges de seguretat a l'entorn dels nuclis amb fesomia singular (Fortià, Vilabertran, l'Armentera, Vilanant, Viladamat, Vilacolum, Vilamacolum, Vilamalla, Torroella de Fluvià, Sant Miquel de Fluvià, Riumors, Siurana, Ordís, Borrassà, Ventalló, Albons, Avinyonet de Puigventós, Vila-sacra, Garrigàs, Pontós, Cabanes i el Far d'Empordà).
- 17.37. Considerar els trets estructurals del paisatge (geometria del parcel·lari, orografia, camins, xarxa hidrogràfica, vies de comunicació, arbres singulars, marges de pedra seca, formacions vegetals d'interès ecològic o paisatgístic, patrimoni construït, i altres elements de valor històric, natural, estètic, simbòlic i espiritual reconeguts en aquest Catàleg) en el disseny dels parcs eòlics i fotovoltaics, de manera que es mantingui el mosaic territorial existent.
- 17.38. Plantejar la necessitat de retirar les línies elèctriques fora de servei i les que quedaran obsoletes a mig termini amb la construcció de la línia de molt alta tensió.
- 17.39. Mantenir alliberat d'elements aliens als fons escènics d'alt valor paisatgístic del Canigó, el massís del Montgrí, el cap de Creus i la Mare de Déu del Mont en els àmbits immediats als aiguamolls de l'Empordà, i promoure la seva protecció com a zona d'abast visual i impressora de caràcter al paisatge.
- 17.40. La xarxa hidrogràfica de la unitat és articulada pels cursos baixos de La Muga i el Fluvià, al qual se sumen nombrosos afluents com el Manol o el Llobregat. Aquests sistemes i la seva interacció amb l'aqüífer afavoreix la consolidació de meandres, petites illes fluvials, zones humides deltaïques, aiguamolls i estanys d'alt valor ecològic. La vegetació associada (vegetació de ribera, vegetació helofítica) és present al llarg de pràcticament tot el curs fluvial, fomentant l'existència d'una important diversitat ecològica i estètica. Cal considerar la presència de La Muga i el Fluvià com a factor determinant de l'ordenació municipal, en el sentit de justificar la necessitat d'espais de transició de qualitat entre el front edificat i la ribera. En aquest espai de transició es localitzaran de manera preferent els sòls de cessió per a espais lliures, i es garantirà que el nou conjunt permeti la visibilitat entre el nucli urbà i el front d'aigua. Promoure el tractament acurat, en el marc del planejament urbanístic, els fronts urbans fluvials per tal de destacar el seu caràcter i potenciar el valor paisatgístic, així com establir mesures per recuperar la coherència formal en aquells fronts fluvials que l'hagin perduda a causa de la volumetria dels edificis o de la baixa qualitat de la seva arquitectura.
- 17.41. Crear parcs fluvials lineals, seguint el que estableix el Pla director urbanístic del sistema urbà de Figueres (PDUSUF):
- 17.41.1. El Parc Lineal del Manol (amb el seu afluent, la Riera d'Àlguema) és el corredor verd central de l'àmbit del PDUSUF, i com a tal pot ser l'eix que relligui físicament els nous barris residencials i industrials situats a migdia i llevant del nucli urbà central (Figueres, Vilafant, Vilamalla) en una xarxa de camins de mota i camins de ribera que, convenientment connectada als camins que segueixen els corredors verds que voregen els canals de rec, es pot constituir en una xarxa per a vianants i bicicletes alternativa i gairebé sempre independent de la del trànsit rodat d'automòbils i camions. El Rec Susanna, el Rec del Mal Pas i el Rec de les Forques són trams fonamentals d'aquesta xarxa. La recuperació del Riu Manol, entre Avinyonet i Vila-sacra, és un dels projectes estratègics fonamentals de l'arc meridional del sistema urbà de Figueres.
- 17.41.2. El parc Lineal de la Muga, entre els Camps de Can Mascorima i el límit del PDUSUF



amb Castelló d'Empúries, que presenta tres trams diferenciats: entre els camps de Can Mascorima i la resclosa de Pont de Molins; del meandre del Remolinar fins a la resclosa de Ca l'Alba, on d'una banda caldria recuperar els sòls afectats per les extraccions i de l'altra posar en valor i fer accessibles els sòls dels camps del Bosc fins a la Farinera Sant Lluís i l'autopista; de la resclosa de Ca l'Alba fins als Masos de les Garses, un tram de caràcter rural en què predominen els valors funcionals del rec, les connexions amb els canals i els valors paisatgístics, que poden convertir la mota dels marges en un recorregut de lleure de considerable interès.

- 17.41.3. La llera del Llobregat i els seus afluents, la riera d'Anyet i l'Orlina és un parc de caràcter rural amb necessitat de resoldre alguns punts conflictius com el pont de la carretera de Peralada a Vilarnadal sobre l'Anyet. Cal una especial atenció al condicionament de la llera en el tram comprès entre la C-252 i la Muga.
- 17.42. Procurar pel manteniment de l'horta dels municipis de Vilabertran, Figueres, Cabanes, Peralada i Castelló d'Empúries, que estiguin ben inserits al lloc, els materials que el conformen siguin respectuosos amb els elements del medi natural i coherents amb els valors paisatgístics del seu entorn, i que l'activitat productiva dirigida a l'autoconsum pugui coexistir amb les activitats de caràcter social, lúdic o educatiu.
- 17.43. Promoure una xarxa d'itineraris paisatgístics i de miradors accessibles a peu o amb vehicle, on la percepció i interacció amb el paisatge és més àmplia i suggerent. Aquesta xarxa, que comprèn miradors i camins existents, i d'altres a consolidar, hauria de rebre, allà on correspongui, les actuacions necessàries de condicionament, senyalització, manteniment i difusió per tal de potenciar la funció de facilitar la percepció dels valors del paisatge i el coneixement del territori. Són els miradors de l'observatori Senillosa, el puig de la Mala Veïna, la punta Montgó, castell de Sant Ferran i el balcó de l'Escala. També els itineraris paisatgístics a peu o amb bicicleta del GR-1, GR-92 i Bàscara-Ventalló, Voltants de Peralada, Pontós-Sant Pere Pescador, Sant Pere Pescador-Roses i Roses-Figueres, i els motoritzats de NII-Garriguella, Vilajuïga-Sant Pere de Rodes-Port de la Selva, Garriguella-Palau-saverdera, C-31-Albons i Albons-Vilajuïga (veure mapa 17.2, al final de la fitxa). Integrar el conjunt de miradors i itineraris al Pla territorial parcial de les Comarques Gironines.
- 17.44. Promoure l'existència d'un recorregut continu al llarg de tota la façana marítima gironina relligant els trams de camins de ronda existents i utilitzant una senyalització adequada.
- 17.45. Prestar, des dels POUM dels municipis inclosos en aquesta unitat de paisatge, una especial atenció a aquells miradors i itineraris accessibles, a aquells que es troben en els espais periurbans i també als camins de ronda marítims.



