

Pla de Girona


COMARCA:	Gironès, la Selva i Pla de l'Estany	
SUPERFÍCIE:	10.975 ha	
MUNICIPIS:	La unitat inclou, parcialment o íntegrament, els següents municipis: Aiguaviva, Bescanó, Campllong, Fornells de la Selva, Girona, Llambilles, Palol de Revardit, Quart, Riudellots de la Selva, Salt, Sant Gregori, Sant Julià de Ramis, Sarrià de Ter, Vilablareix i Vilobí d'Onyar	
PAISATGE D'ATENCIÓ ESPECIAL:	Aquesta unitat comprèn part del Paisatge d'Atenció Especial de l'àrea urbana de Girona	



Figura 16.1: La ciutat de Girona.

Trets distintius

- Plana que es correspon amb l'extrem septentrional de la depressió Prelitoral.
- Paisatge rural caracteritzat per un mosaic agroforestal de conreus herbacis i clapes de bosc mixt de pins, alzines, suros i roures, i articulats al voltant d'un conjunt de masies que estructura el territori.
- Presència d'espais naturals protegits de gran valor ecològic i paisatgístic, com les ribes del Ter o la vall de Sant Daniel.
- Una dinàmica del paisatge condicionada per les dimensions de l'àrea urbana de Girona.
- La presència i el traçat de les grans infraestructures de transport i comunicacions: aeroport, autopista, autovia, N-II, ferrocarril convencional i eix transversal, que fragmenten i transformen el paisatge del sector sud del Pla de Girona.
- Proliferació de paisatges periurbans diversos a la perifèria de l'àrea urbana i a l'entorn de les carreteres d'entrada i sortida a les ciutats.

Principals valors en el paisatge

- Els espais d'interès natural de les Gavarres i les ribes del Ter.
- Els valors històrics dels diferents elements patrimonials que es localitzen al barri Vell de Girona.
- Els valors estètics del mosaic agroforestal i el seu contrast cromàtic.
- La catedral de Girona i el conjunt d'edificis històrics del seu entorn.
- La xarxa de rutes i itineraris que recorren els espais rurals de l'entorn de l'àrea urbana.
- El valor social del continu que formen el parc de la Devesa i les hortes de Salt i Santa Eugènia.



Figura 16.2: La vall de Sant Daniel.



Figura 16.3: El riu Onyar al seu pas pel nucli urbà de Girona.



Figura 16.4: L'autopista AP-7.



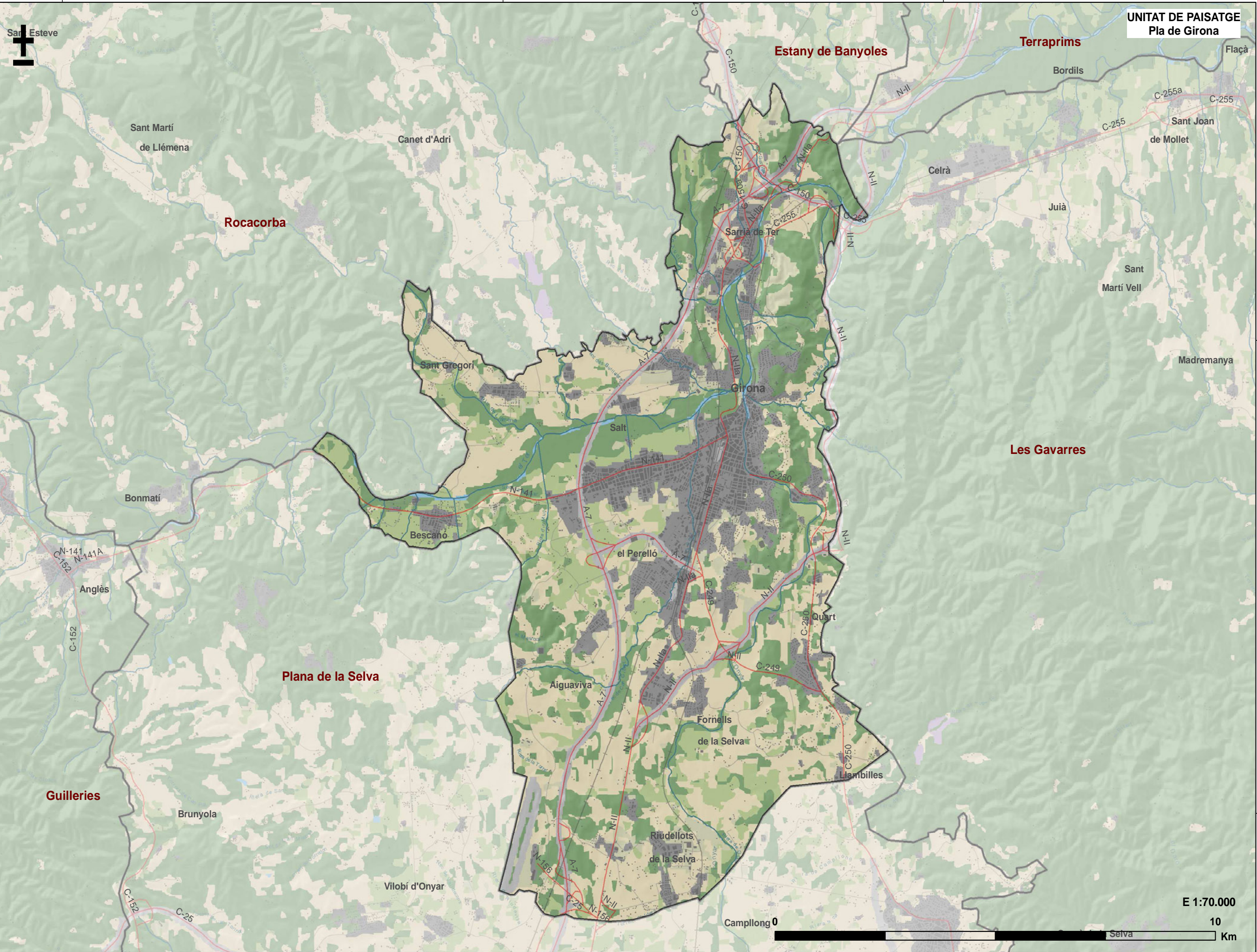
Figura 16.5: Paisatge agroforestal de l'entorn de la riera de Sant Martí, a ponent de l'àrea urbana de Girona.

470000

480000

490000

UNITAT DE PAISATGE
Pla de Girona



4650000

4650000

4640000

4640000

470000

480000

490000

E 1:70.000



Selva Km

Elements naturals que constitueixen el paisatge

El Pla de Girona està situat a l'extrem septentrional de la depressió de la Selva, pràcticament al centre de la demarcació de Girona, en una zona de contacte entre cinc de les grans unitats de relleu de Catalunya: la serralada Transversal, la serralada Prelitoral, la serralada Litoral, la plana de l'Empordà i la ja esmentada depressió selvatana. Per ser precisos, cal remarcar que des d'un punt de vista geomorfològic general el Pla de Girona no és res més que l'extrem nord-oriental de la depressió Prelitoral, i de la plana selvatana en una aproximació més de detall. Ara bé, la presència del sistema urbà de Girona dota a aquest espai d'unes característiques paisatgístiques pròpies que el diferencien de la resta del paisatge de la plana selvatana. El fet urbà i els processos territorials que en deriven és, doncs, la principal justificació paisatgística de la individualització del Pla de Girona.

Aquesta unitat de paisatge està sotmesa a la influència d'un clima mediterrani humit, amb l'existència d'algunes particularitats degudes a la seva situació geogràfica: al fons d'una plana creuada per cinc cursos d'aigua de cabal desigual, però que proporcionen uns nivells d'humitat relativa de l'aire més alts que els dels territoris circumdants, fet especialment rellevant a l'alçada del nucli de Girona. La temperatura anual es situa al voltant dels 15° i la pluviometria és força abundant, amb una mitjana d'uns 800 mil·límetres a l'any. L'altitud mitjana del Pla de Girona està al voltant dels 105 m, amb un màxim situat cap als 260 m de la muntanya de can Ribes, a tocar de les Gavarres.

La varietat dels materials que conformen el Pla de Girona és molt àmplia, encara que els terrenys ondulats de la plana al·luvial dominen per sobre la resta. Hi ha un clar predomini dels materials d'origen sedimentari, sobretot els corresponents a les terrasses fluvials modelades pels nombrosos rius i torrents que travessen el pla, en



Figura 16.6: El riu Ter abans d'entrar a Girona.



Figura 16.7: El mosaic agroforestal entre Girona i Quart.

especial les del riu Ter i Onyar. Entre aquests dos rius i els seus afluents hi ha un substrat format per graves, sorres, llims i argiles dipositades sobre un bloc paleozoic enfonsat que fa la funció de sòcol. Això dona lloc a una fèrtil plana agrícola esquitxada per fragments de boscos isolats, configurant així un ric i variat mosaic agroforestal. Els mosaics estan formats per claps de bosc mixt, amb pi pinyer (*Pinus pinea*), pi blanc (*Pinus halepensis*), alzina (*Quercus ilex*) i suros (*Quercus suber*). Els conreus són de cereals: blat, ordi i blat de moro, també hi ha alguns camps de fruiters (especialment pomeres) i també lleguminoses com la colza, aquesta en ple procés d'expansió, vista la seva utilitat per a la fabricació de biodièsel, i que dota el paisatge agrícola d'un característic color groc durant els mesos de primavera.

Al sector nord-est de la plana al·luvial, a l'alçada de la ciutat de Girona, es troba una zona elevada formada per roca calcària que s'estén pràcticament fins al congost del Ter a l'alçada de Celrà. És l'extrem oriental de la serralada Transversal, que es reconeix fàcilment per la proliferació de la roca nummulítica aquí coneguda com a «pedra de Girona», àmpliament explotada en temps pretèrits per a la construcció. En general aquesta és una zona més eixuta que la resta, en part per l'existència de fenòmens càrstics que faciliten l'escolament de l'aigua cap a nivells subterranis, i on s'hi troba un paisatge caracteritzat pel predomini de garrigues que estan envoltades per boscos de pi blanc (*Pinus halepensis*). Aquesta zona contacta amb les Gavarres pel sector est del Pla de Girona on varies rieres de tipus torrencial que provenen d'aquest massís han tallat la roca calcària a l'alçada de la vall de Sant Daniel.

A l'extrem nord del Pla de Girona, el riu Ter és el gran protagonista del paisatge. El Ter, després de superar el congost de la Pilastra i els municipis de Bescanó i Salt passa a tocar de les muntanyes de Montjuïc

i Campdorà després de girar uns 90 graus en el punt on s'uneix amb l'Onyar. En aquest sector, en un entorn envoltat d'un interessant bosc de ribera format per salzes (*Salix alba* i *S. eleagnos*), pollancre (*Populus nigra*) i àlbers (*Populus alba*), s'hi troba un dels paisatges més característics i singulars del Pla de Girona: les hortes periurbanes, especialment importants a Girona (Santa Eugènia de Ter), Salt i Bescanó.

Als voltants de Bescanó, els darrers contraforts de la serralada Prelitoral de Catalunya s'endinsen suament dins de la plana agrícola i marquen el límit occidental del Pla de Girona per mitjà d'un conjunt de turons que s'estenen cap el sud i amb unes altituds que no superen els 300 m. Aquests turons estan recoberts per una espessa boscúria mixta de pi pinastre (*Pinus pinaster*) i alzina (*Quercus ilex*).

El principal interès faunístic de la unitat rau en l'abundància d'aus. Cal destacar espècies com el cabusset (*Tachybaptus ruficollis*) i el torlit (*Burhinus oedicephalus*). Així com també l'àliga pescadora (*Pandion haliaetus*), el duc (*Bubo bubo*), el mussol comú (*Athene noctua*), mussol banyut (*Asio otus*), xot (*Otus scops*), enganyapastors (*Caprimulgus europaeus*), martinet de nit (*Nycticorax nycticorax*), gavina corsa (*Larus audouinii*), trencapinyes (*Loxia curvirostra*), falcó de la reina (*Falco eleonorae*), àguila calçada (*Hieraetus pennatus*) i alguna parella de mastegatxes (*Ficedula hypoleuca*). Referent als mamífers, l'estat actual dels boscos ha permès una bona proliferació del senglar (*Sus scrofa*) i la llebre (*Lepus europaeus*) i la recuperació de la llúdriga (*Lutra lutra*).

Evolució històrica del paisatge

El Pla de Girona està habitat des del Paleolític, època en la qual existien alguns nuclis de població de certa rellevància, com han posat de manifest les troballes del jaciment del Puig d'en Roca, situat dalt d'un turó sobre el gran meandre del Ter a l'alçada de Pedret, al nord de Girona. Durant el Neolític, període en el que es va iniciar una primera gran transformació humana del paisatge com a resultat de l'aparició de l'agricultura i de la ramaderia, van proliferar els assentaments humans de caràcter permanent. L'existència d'aigua abundant i d'una plana al·luvial molt fèrtil va ser un element molt important que va atreure l'aparició d'aquests assentaments, localitzats sobretot a la muntanya baixa situada al voltant del Ter, com el mateix Puig d'en Roca o el jaciment de Sant Julià de Ramis.

A partir del segle IV a.C. es van crear nous nuclis urbans propis de la cultura ibèrica, els anomenats *oppidum*, localitzats a diversos indrets de la plana i també dels turons circumdants, com ara a la Creueta, a Montilivi i, especialment, a l'important enclavament de la muntanya de Sant Julià, prop del primigeni jaciment neolític. Aquest es troba situat en una zona elevada des d'on es dominava un ampli sector del territori

a banda i banda de la muntanya. Les cases arrenclades i disposades tot seguint les corbes de nivell es construïren aprofitant els materials del subsòl de la muntanya. Les condicions de l'entorn garantien l'abastament de recursos per a la supervivència dels pobladors, els quals es dedicaven majoritàriament al conreu de cereals.

Tot sovint s'ha dit que la mateixa ciutat de Girona té uns orígens ibers, encara que les investigacions més rigoroses han demostrat que en realitat fou construïda de nova planta pels romans al segle I a.C., els quals van aixecar una fortificació triangular emplaçada en un enclavament estratègic al pas de la Via Augusta, el més important eix de comunicacions de la Península Ibèrica. A partir del nucli romà, emplaçat on avui en dia hi ha la Catedral, la ciutat de Girona es va anar estenent cap a la plana a través de diverses fases històriques.

A partir del segle XII, el creixement de la ciutat es va projectar sobretot vers el sud, fora dels límits del primer recinte emmurallat on hi havia la Seu gironina i fins arribar més o menys a l'alçada d'on avui en dia hi ha la Plaça Catalunya. Aquest creixement motivà la construcció de la muralla medieval que tancava gairebé tot el que és el Barri Vell de la ciutat. Mentre això tenia lloc, també s'anaven consolidant diversos nuclis de població a l'alçada de Pedret i del Mercadal, fins al punt que al segle XV



Figura 16.8: Ermita de Sant Roc.



Figura 16.9: Les torres del nou Parc del Migdia de Girona, operació de reforma interior.

aquest darrer també va quedar tancat dins del perímetre de la muralla defensiva, millorada i reforçada amb la construcció de diverses fortificacions durant el segle XVII.

Les desamortitzacions de Mendizábal, el 1836, van representar una oportunitat d'or per avançar cap a la transformació urbanística de la ciutat. Es va fer una nova parcel·lació i es van construir nous carrers i edificis als terrenys de la plana, engegant una dinàmica que culminaria amb la demolició de les muralles, iniciada el 1895, i amb l'aprovació del pla de l'Eixample del 1909. El parc de la Devesa, el parc urbà més gran de Catalunya, es va consolidar en l'època de la desamortització, essent avui en dia un element clau dins del paisatge de la ciutat i de tota l'àrea urbana de Girona.

En els anys posteriors a la Guerra Civil Espanyola (1936-1939) es va experimentar un gran creixement urbanístic del conjunt del Pla de Girona, especialment fort a la primera corona de la ciutat, la qual cosa va suposar l'aparició de nous tipus de paisatges urbans i la pèrdua de claredat de la frontera entre la ciutat i el camp. El massiu flux d'immigrants que va arribar durant aquesta època va provocar que l'administració pública hagués d'intervenir mitjançant la construcció de polígons i blocs d'habitatges que, amb major o menor fortuna, formen part del paisatge del nucli central del Pla de Girona. L'expansió urbana de la ciutat va arribar a justificar l'annexió administrativa d'altres municipis de la plana que, fruit del mateix creixement urbanístic, havien conformat un *continuum* urbà ben definit morfològicament. Aquest va ser el cas de Santa Eugènia de Ter, Palau Sacosta, Sant Daniel i, temporalment, Salt i Sarrià de Ter.

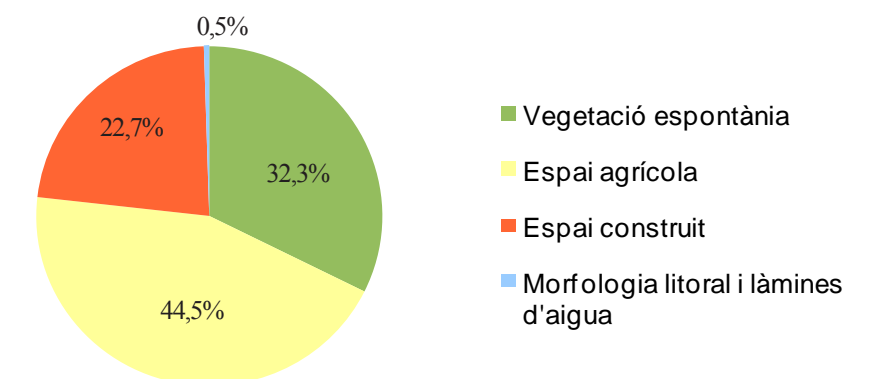
Durant el transcurs dels darrers 30 anys, s'ha anat consolidant el sistema urbà de Girona mitjançant l'aparició d'una nova dinàmica descentralitzadora. L'esgotament del sòl urbanitzable a Girona, on han proliferat les operacions de reforma interior, ha fet que, de manera progressiva, el creixement urbanístic es localitzés als municipis del voltant, especialment als del sud de la capital, on la topografia del terreny és menys accidentada i permet ocupar terrenys fins el moment utilitzats per a usos agrícoles.

Paisatge actual

El paisatge actual del Pla de Girona s'organitza de tal manera que, a grans trets, es pot dividir en dos àmbits diferenciats: un que engloba el que és estrictament el medi urbà i un altre propi de l'espai rural, on hi predominen en el paisatge els trets característics de les activitats agrícoles i ramaderes, junt amb activitats del sector terciari com el turisme rural.

El primer àmbit comprèn l'espai urbà i s'estructura al voltant de la ciutat de Girona, i al llarg de les principals vies de comunicació que tenen com a punt d'origen o de destí la capital. Els pobles més propers a Girona han sofert els efectes derivats de la dinàmica urbana generada des de la ciutat i han anat creixent fins formar-se un *continuum* urbà que, dia a dia, s'endinsa més a l'interior de l'espai agrícola i forestal adjacent. Ciutats i pobles com Salt, Vilablareix, Sarrià de Ter o Sant Julià de Ramis, en aquestes darreres s'hi localitza un important nus de comunicacions, formen part de la primera corona del sistema metropolità; un territori amb un paisatge merament urbà, amb unes fronteres administratives a voltes imperceptibles als ulls de l'observador.

A l'interior d'aquests nuclis, especialment a Girona, es relativament senzill identificar les diferents etapes històriques del procés d'urbanització de cada lloc, des dels primitius nuclis d'origen medieval



Grans usos i cobertes del sòl.
 Font: Elaboració pròpia a partir de la cartografia d'usos i cobertes del sòl (ICC)

fins als moderns eixamples i barris de recent aparició. La morfologia urbana, l'arquitectura o la trama viària no és uniforme, sinó que varia depenent de l'època de construcció i fins i tot del nivell socioeconòmic de la població que hi habita o habitava. En aquest sentit, hi ha espais urbans de Girona clarament diferenciables, com el barri Vell, l'Eixample, les Cases Baixes de Sant Narcís, la Font de la Pólvora o les urbanitzacions de Montjuïc, la Creu de Palau i Montilivi. Per altra banda, cal remarcar el creixement del sòl residencial, per exemple a Salt o al barri de Montilivi, i també del sòl industrial, com els polígons industrials de Mas Xirgu, Fornells de la Selva, el CIM la Selva o el de Riudellots.

Els recents canvis econòmics, polítics i socials, especialment des de la transició democràtica, han ocasionat que els pobles del voltant de Girona hagin patit un notable procés de transformació urbana, lligat a les polítiques urbanístiques dels ajuntaments i de la resta d'institucions públiques. La recuperació del sentiment d'identitat pròpia i diferenciada de la capital i, com en el cas de Salt i de Sarrià de Ter, de les estructures municipals pròpies, ha permès que aquests municipis es «redescobrisin» a si mateixos i implementessin polítiques que han aconseguit canviar la seva antiga fesomia, deixant enrere el paper de satèl·lits de Girona. Concretament, en els darrers anys hom ha estat testimoni de l'aparició de diverses infraestructures i equipaments situats en pobles i ciutats del voltant de Girona que anys enrera estaven reservats per a la capital, com podria ser el centre comercial «Espai Gironès» i el parc hospitalari Martí i Julià de Salt o la futura Facultat de Medicina de la UdG a Sarrià de Ter, per no esmentar les grans millores

en la qualitat de l'espai públic ocorregudes pràcticament arreu. El paisatge urbà ha estat objecte així d'unes millores més que sensibles.

Als voltants de la ciutat consolidada, especialment al sud d'aquesta, es localitza el segon àmbit paisatgístic: un territori ondulat, solcat per una extensa xarxa hidrogràfica formada per rieres i torrents de caràcter temporal, on predominen les activitats agrícoles i ramaderes, tot configurant un interessant i ben definit mosaic agroforestal. Els principals conreus de la zona són el blat i l'ordi, seguits de molt lluny el blat de moro, tot i que amb els anys està guanyant terreny el cultiu d'altres espècies com la colza, producte de la creixent demanda de iocombustibles i que contribueix a fer variar l'estètica del paisatge tradicional. Diverses masies, granges i cases aïllades es localitzen de manera esparsa enmig de la successió de boscos i camps de conreu, tot i que de tant en tant es pot trobar algun veïnat que agrupa diverses edificacions. Una malla de camins i carreteres de segon i tercer ordre s'encarrega de vertebrar el territori, exercint alhora el rol d'itineraris d'observació del paisatge.

Aquest segon àmbit, es veu influenciat per les dinàmiques de la ciutat de Girona. En aquest sentit, fruit també d'aquests espais de transició, els accessos a la ciutat de Girona s'han convertit, en alguns casos, en carreteres-aparador on hi proliferen principalment naus comercials (mobles, concessionaris de cotxes, electrodomèstics, etc.). En són bons exemples l'accés per Sarrià de Ter o per Fornells de la Selva. Enmig d'aquests dos grans àmbits es detecta una zona de transició

entre el que és estrictament l'urbà i el rural, amb un caràcter marcadament periurbà caracteritzat per l'existència d'usos sovint marginals, com hortes de petites dimensions, magatzems, cases d'autoconstrucció, polígons industrials i d'oci, etc.

Aquesta zona periurbana es veu potenciada pel pas del corredor d'infraestructures format pel tren convencional, la carretera N-II/A-2, l'autopista AP-7 i el TAV, que creua de nord a sud el Pla de Girona.

Per altra banda, també cal destacar la presència de nombroses activitats extractives, especialment al sector nord de l'àrea urbana de Girona. En destaquen la pedrera de la Garriga, la de Ca l'Omedes, la de Can Camaret, la d'en Masoliver i, sobretot la pedrera d'en Robau, clarament visible des de part del Pla de Girona i de les unitats veïnes.

També es pot considerar que el riu Ter, per si sol, és capaç de generar un paisatge fluvial amb la suficient força i identitat com per ser tractat de manera específica a més a més dels dos grans àmbits paisatgístics comentats abans. La presència permanent d'aigua en moviment, de les espècies vegetals pròpies del bosc de ribera, de les deveses i hortes periurbanes que es troben al llarg del seu recorregut i l'existència de construccions lligades a l'aigua, tals com rescloses, canals o minicentrales hidroelèctriques, doten el Ter d'un caràcter paisatgístic especialment rellevant que no pot ser obviat.

Expressió artística del paisatge

En general, la producció literària que s'interessa pel Pla de Girona sol centrar-se principalment en la seva capital, Girona, ciutat que ha comptat amb molts autors que l'han glossada al llarg de la seva història. Entre aquests destaca per sobre de tot el nom de Prudenci Bertrana, qui a les seves «Foranies gironines» (1965), va escriure el següent, tot fent una comparació amb les comarques veïnes:

«El Pla de Girona és un pla modest, amable, fidel a la petja i a l'esguard. No us produeix el respecte ni l'encís formidable de la planície empordanesa, on el sol descendeix i es colga ran dels conreus, darrera horitzontalitat emplomallada dels blatdemoros, com si l'engolís un pou. No té laberints de recs, ni misteris lacustres, ni traïdories ni llegendes d'aiguamoll. [...].»

Aqueix Pla de Girona té quelcom que no encerto a definir. Hi trobareu una mena de dolcesa com la que us aconhorta després d'una confessió o d'una pregària. Qui sap si l'encerclament d'ermitatges us amara de confiança i d'exorcisme.» (Bertrana, 1965).



Figura 16.11: Extrem nord de la plana gironina, amb Sant Julià de Ramis i Sarrià de Ter al fons.

Josep Pla, admetia que Bertrana havia estat «l'escriptor que ha descrit aquest país amb una precisió més sòbria i exemplar». L'escriptor de Palafrugell descriu també el paisatge gironí en més d'una obra, tot usant un qualificatiu ja emprat per Bertrana i també per Miquel Pairolí: el d'«amable».

El Pla de Girona ha estat sempre una terra de pas, aspecte que es veu reflectit en la gran quantitat d'autors que han descrit el paisatge en moviment, especialment des del tren. Des de Joaquim Ruyra fins a Narcís Comadira, passant per Antoni Puigverd, han descrit les seves sensacions tot viatjant. Així Comadira a la seva obra «El tren» (1998) escriu:

«Paisatge humà, treballat, ordenat per segles d'habitudo i sacrifici. Paisatge que ens fa sentir segurs perquè les coses hi tenen noms coneguts, de sempre, la vida hi és regulada per una tradició ancestral, la llengua mateixa hi roman immòbil en els topònims antics, configurats fa segles. La terra hi està en pau amb ella mateixa [...]» (Comadira, 1998).

Els rius han estat un altre dels elements del paisatge que han estat objecte de representació artística, sobretot el Ter i l'Onyar. Aquest darrer de manera preferent, puix que transcorre ben bé pel centre de la ciutat de Girona, tot donant a lloc a una escenografia que s'ha convertit en tot un símbol de la ciutat: les cases de l'Onyar, amb tota la força icònica que pot oferir la làmina d'aigua, la viva barreja cromàtica i la catedral just al darrera.

És a Girona, doncs, on es concentra la major part de l'expressió literària del paisatge, especialment el barri Vell, sense desmerèixer llocs com el parc de la Devesa o la vall de Sant Daniel. Són nombrosos els escriptors que l'hi han dedicat llibres enters, fins al punt que Xavier Montsalvatge i Joaquim Pla Cargol ja admetien el 1917 que:

«Poques, ben poques ciutats han merescut dels escriptors i poetes una tan profunda atenció com Girona. I és que la nostra ciutat és, com poques, propícia a la meditació i a la inspiració» (Montsalvatge, Pla; 1917).

La visió de Girona com una ciutat grisa, impressió produïda en gran part per l'ús de la pedra nummulítica i la humitat, però també per l'ambient o el caràcter de la gent, entre d'altres mites que de mica en mica queden obsolets, sobresurt amb força en molts dels productes literaris relacionats amb la ciutat. Tomàs Garcés, per exemple, a la seva obra *Paisatges i lectures* (1926), escrivia el següent:

«Aquestes pedres de Girona, tan nobles: la Seu, dreta com un xiprer i platejada com una olivera; les portalades de les esglésies velles; els porxos aixafats i els patis senyorials, tenen una ànima



Figura 16.12: Vista del barri Vell.

ardent. Sembla que les pedres han esdevingut grises, de la flama roent que les consumeix. Són grises, amb aquella lividesa dels Sants i dels il·luminats» (Garcés, 1926).

És però, una altra vegada, Josep Pla qui millor ha sabut copsar l'aire, el paisatge de la ciutat de Girona a l'hivern:

«Sota la pluja, Girona té un caràcter impressionant. Vidres molls. Els degoters dels vells carrers, les pedres daurades dels casalots, treuen, amb la humitat, una resplendor ferruginosa, interna. Les herbes parasitàries de les parets regalimen. A través de l'opacitat de l'aire, les pedres blanques de la catedral tenen un to verd clar lleugerament tocat de carmí. Totes les formes semblen més unides i pastoses. El verd de la Devesa té un toc moradenc tenuíssim. Entaforades en les cases decrepites totes les dones semblen interessants. L'arqueologia és afrodisíaca. Sant Pere de Galligans té un aire taujà, covard, pagès, amb la sonsònia romànica. Romanicot, romanicot...!» (Pla, 1966)

Referent a l'art pictòric, ja sigui la pintura o la fotografia paisatgista, molts pintors i fotògrafs han plasmat el paisatge gironí a les seves obres. Una altra vegada, la ciutat de Girona ha estat el centre de la majoria de mirades, com ja ho havia estat en el món de la literatura. En el terreny de la pintura destaquen els noms del mateix Prudenci Bertrana i de Santiago Rusiñol, mentre que Xavier Miserachs i Jordi S. Carrera, entre d'altres, sobresurten en el camp de la fotografia.

Valors en el paisatge

El Pla de Girona és una unitat de paisatge molt diversa i que comprèn una gran varietat de valors paisatgístics que se sobreposen sovint els uns amb els altres.

Pel que fa als **valors naturals i ecològics**, cal observar d'entrada que tant el riu Ter com algun dels seus afluents, així com l'extrem més occidental de la serra de les Gavarres, inclosa gran part de la vall de Sant Daniel, es troben protegits per alguna figura legal, ja sigui la Xarxa Natura 2000 en el primer cas o el PEIN en el segon, sense menystenir altres figures implementades a nivell municipal. En aquest sentit, cal destacar la tasca dels òrgans de gestió d'aquests espais naturals, com són el Consorci de les Gavarres i el Consorci Alba-Ter. Alhora, el riu Ter, el Llémena i també l'Onyar són considerats com a corredors biològics de vital importància per garantir la connectivitat del territori, vist que l'existència del sistema urbà de Girona i de les diverses infraestructures lineals de transport i energia poden comprometre seriosament els fluxos ecològics. Els valors ecològics dels espais naturals i agraris periurbans han estat recollits en el Cinturó Verd de l'àrea urbana de Girona.

D'altra banda, l'illa del Ter és d'una rellevància ecològica notable especialment per les aus, i consta d'una protecció especial de caràcter municipal implementada des de l'Ajuntament de Girona.

A banda de tots aquests espais protegits o inventariats, cal destacar altres espais d'interès natural i connector definits en el Catàleg d'espais d'interès natural i paisatgístic de les Comarques Gironines elaborat i editat per la Diputació de Girona l'any 2009. Aquests espais són: tram baix del riu Llémena; plans al·luvials del riu Ter; serres de Vilanna i Masrocs; pla de ca n'Arbres i de Sant Bartomeu (la Crosa); Sant Maria de Viladamany - Mas Serra; plans al·luvials del riu Onyar; riera d'en Xuncla; muntanyes de Rocacorba; zona volcànica del Gironès; i muntanya dels Sants Metges.

El mosaic agroforestal que s'estén des de la ciutat de Girona fins a endinsar-se a la depressió de la Selva és, sens dubte, un paisatge de gran **valor estètic**. L'ondulació del terreny, la disposició dels camps dels conreus, l'existència de camps de fruiters de regadiu, la constant presència de masies i els fragments boscosos d'alzina i pi, amb algun roure, doten el paisatge d'una bella fisonomia, que ressalta encara més amb els campanars dels pobles com a rerefons.

La majoria de valors estètics, però, es localitzen en el fet urbà de la unitat, ja que la ciutat de Girona centralitza la vertebració d'aquesta unitat de paisatge. Així doncs, al nucli històric de Girona s'hi concentren espais com la façana fluvial de l'Onyar, amb les cases acolorides, els ponts que creuen el riu, el call jueu, el parc de la Devesa, la mura-



Figura 16.13: El paisatge agrícola de l'entorn d'Aiguaviva.

lla, que representa un dels millors miradors de la ciutat i del conjunt de la unitat. També cal destacar el conjunt monumental de la catedral i l'església de Sant Fèlix, que defineix l'*skyline* de la ciutat, entre d'altres indrets molt valorats tant per la població de Girona, com de la resta de les Comarques Gironines.

Un altre espai singular i de gran valor estètic són les hortes de Salt i Santa Eugènia, que contrasten i amorteixen la transició entre la ciutat, el Ter i els àmbits més rurals entre Bescanó i Sant Gregori. També existeixen altres espais d'horta vinculats amb nuclis petits, com Bescanó.

Per altra banda, la situació enfonsada del Pla de Girona en relació als paisatges veïns, confereix a aquesta unitat nombrosos fons escènics clarament identificables per la població. Per exemple, cal destacar el fons escènic de Rocacorba, amb el puig Sou, Sant Grau, el Far, el Montseny o les Gavarres, amb el santuari de la Mare de Déu dels Àngels.

Al seu inherent valor estètic s'hi ha d'afegir el **valor productiu**, no només a resulta d'unes activitats agrícoles sotmeses a les vicissituds del mercat, sinó també pel creixent aprofitament turístic que es fa de l'entorn natural, en un moment on despunten les cases de turisme rural. Tampoc s'ha d'oblidar el mateix riu Ter, explotat des de temps remots per tota mena d'activitats econòmiques, el qual compta amb alguns molins i sèquies que, a hores d'ara, formen ja part del patrimoni comú, com la sèquia Monar, que rega les hortes de Salt i Santa Eugènia.

Els valors productius relacionats amb la indústria i els serveis també són fonamentals en l'estructuració paisatgística d'aquesta unitat, tot i que sovint conformen uns paisatges poc valorats socialment, i degradats en determinades àrees periurbanes.

Al llarg i ample del Pla de Girona sovintegen les fortificacions i els castells, els quals són part intrínseca del **valor històric** del paisatge. Aquests es localitzen sobretot en aquells indrets més elevats i amb major potencial per a usos militars, com ocorre a Montagut, a Montjuïc o a la muntanya de Sant Julià, on es localitza la construcció defensiva d'època romana anomenada *Castellum Fractum*. Per altra banda, també cal destacar el paisatge agroforestal articulat per masies i petits vilars del sud del Pla de Girona. Aquest tipus d'integració paisatgística aporta un elevat valor històric en quant a la vertebració social i econòmica del territori i a l'estructura paisatgística actual.

Si hi ha un lloc, però, on els diferents processos històrics es troben solapats de manera contínua és, sense cap mena de dubte, la mateixa ciutat de Girona. L'entorn urbà, especialment el barri Vell, pot ser considerat gairebé un museu a l'aire lliure. Sigui com sigui, és aquí on el conjunt dels valors citats fins ara, més els **valors simbòlics i identitàris** de la unitat, són indestruïbles.

Finalment, cal destacar els paisatges amb **ús social**. El Pla de Girona és una unitat de paisatge bàsicament urbana, i la ciutat, ja per definició, és un espai de socialització, d'intercanvi de bens i d'idees entre perso-

nes. Els carrers, les places o els parcs urbans són espais públics amb un inherent valor social i es fa difícil d'assenyalar punts concrets. Per la seva importància, cal destacar La Devesa, el nou parc del Migdia de Girona o les recentment «redescobertes» hortes de Salt i Santa Eugènia, espais utilitzats per anar a passejar o fer esport, entre d'altres activitats. Igualment, les vies verdes com els bicicarrils Girona-Olot i Girona-Sant Feliu de Guíxols, o el GR-210 o ruta del Ter, són itineraris que afavoreixen els intercanvis socials i la descoberta del paisatge.

Principals rutes i punts d'observació i gaudi del paisatge

Pel que fa a les carreteres, el Pla de Girona compta amb multitud de carreteres secundàries que travessen el mosaic agroforestal, essent especialment destacables les que transcorren pel sud, enmig dels camps de fruiters. Per fer-se una visió global de la unitat es poden resseguir les grans vies de comunicació com l'AP-7 (itinerari 1, veure mapa 16.2) o el ferrocarril (3), ja que ambdues vies travessen completament el Pla de Girona de sud a nord.

També és un lloc de pas de diverses rutes de passeig i de cicloturisme, que transcorren enmig de paratges de gran bellesa. L'únic sender de gran recorregut (GR) que creua la unitat és el GR-210 o ruta del Ter (12), que entra per Bescanó i transcorre paral·lel al riu Ter, passant enmig de paratges com les hortes periurbanes de Santa Eugènia i les deveses de Salt, i abandona la unitat passat Sarrià de Ter, pel mig de la muntanya del Congost i la dels Sants Metges. Un altre itinerari, per fer la descoberta de la zona més agrària i alhora industrial del Pla de Girona, és la ruta que enllaça la via verda del Carrilet des de Salt a Llambilles (124), on es creuen els espais agraris a l'oest del Perelló, d'Aiguaviva, i ja a l'altre costat de l'eix d'infraestructures els paratges de Fornells de la Selva, fins a retrobar el carril bici a l'alçada de Llambilles.

Moltes altres rutes per fer a peu estan senyalitzades i editades pel Consell Comarcal del Gironès, i són perfectament vàlides per aprofundir en el coneixement del paisatge gironí. La majoria d'aquestes rutes són també aptes per fer en bicicleta (BTT), tot i que és possible trobar alguns trams on s'hagi de baixar de la bicicleta.

Especialment per a bicicleta hi ha dues rutes de gran importància en el conjunt de les comarques gironines: les vies verdes Girona-Olot (10) i Girona-Sant Feliu de Guíxols (10). Ambdues aprofiten el traçat dels antics carrilets clausurats durant la dècada de 1970, restant les antigues estacions com a testimoni d'aquella època. La via verda de Girona fins a Olot, transcorre amb la mateixa traça que el GR-210, enfilant-se en direcció a Bescanó. Pel camí és molt interessant observar els aprofitaments hidroelèctrics de l'aigua del riu, ja sigui per l'existència de diverses rescloses i minicentrals elèctriques o per la sèquia Monar,

amb uns orígens datats al segle IX. La segona ruta es dirigeix cap al sud-est del Pla de Girona, tot deixant la ciutat pel sector de la Creueta idirigint-se cap a Quart i Llablilles i mantenint a la vista l'espectacular massa boscosa de les Gavarres durant tot el trajecte fins a Sant Feliu de Guíxols.

Pel fet de tractar-se d'una plana circumdada per muntanyes d'altitud baixa i mitjana, és molt senzill trobar punts d'on observar el territori que engloba el Pla de Girona, des d'altres unitats de paisatge. Hi ha molts miradors que esdevenen indrets privilegiats pel gaudi del paisatge, però per la seva popularitat entre la gent n'hi ha alguns que destaquen per sobre dels altres. El Puigsou (992 m) a Rocacorba característic per les torres de telecomunicació; el castell de Sant Miquel a les Gavarres (395 m), antic punt de guaita de la ciutat; o la Mare de Déu dels Àngels (484 m), un dels miradors més populars i carismàtics de la ciutat de Girona.

Sens dubte però, el més destacat es troba a l'àrea urbana de Girona i és l'antiga muralla medieval (mirador 6, veure mapa 16.2), que uneix Montjuïc amb la plaça Catalunya tot resseguint el perímetre est del barri Vell. Forma un passeig molt freqüentat sobretot pels turistes, ja que des de dalt dels vells murs defensius hi ha una fantàstica vista sobre el nucli urbà de Girona, Salt, les hortes de Santa Eugènia, la Devesa, el Ter, etc. És un indret excepcional per contemplar el paisatge urbà gironí en tota la seva esplendor, tant de dia com també de nit.

Un altre bon mirador és el dels Sants Metges (77) a Sant Julià de Ramis, localitzat a l'extrem nord de la unitat, permet contemplar el conjunt del Pla de Girona, així com les unitats veïnes de Rocacorba, Estany de Banyoles, els Terraprimers o les Gavarres.



Figura 16.14: El parc de la Devesa.



Figura 16.15: La nova àrea logística a les immediacions de l'aeroport Girona-Costa Brava.

Dinàmica actual del paisatge

La dinàmica i l'evolució del paisatge actual del Pla de Girona està marcada per quatre fets diferents: la construcció de noves infraestructures de transport, el creixement urbanístic, l'abandonament de cultius i l'augment de la massa forestal.

L'àrea de major creixement demogràfic i urbanístic és a Girona i la seva àrea urbana. La dinàmica dels darrers anys ha estat marcada per un doble procés: inicialment, la descentralització de la residència i la indústria des del municipi central cap als nuclis dels seus entorns; els darrers anys, un procés paral·lel de centralització a la ciutat de Girona i Salt, a causa de la immigració extracomunitària. La taca urbana es projecta sobretot en direcció sud, expandint-se dins als termes municipals de Salt, Aiguaviva, Vilablareix, Fornells de la Selva, Riudellots de la Selva i Quart. En la majoria de casos, es tracta d'un creixement compacte al voltant dels nuclis consolidats, però la suma d'aquestes actuacions està consolidant una àrea urbanitzada discontinua, dispersa i majorment de baixa densitat que està tenint un impacte important en el consum de sòl i la fragmentació de la matriu territorial i el paisatge.

A banda dels creixements residencials, cal destacar algunes operacions periurbanes emblemàtiques, com el centre comercial Espai Gironès (Salt), un centre de característiques postmodernes que integra diversos serveis vinculats a l'oci i multitud de locals comercials en un mateix espai; i el Parc Tecnològic i Científic de la Universitat de Girona, situat

a la Creueta (Girona), que és un nou pol d'excel·lència per activitats d'alta tecnologia i serveis universitaris de recerca.

Paral·lelament, ha proliferat el fenomen de les carreteres-aparador, vies de comunicació ocupades a banda i banda per construccions d'usos terciaris, com ara concessionaris de cotxes, botigues de mobles o petita indústria, donant lloc a un paisatge desordenat. Aquest fenomen és especialment visible a les entrades sud i nord de Girona, seguint l'antiga carretera N-II, a les alçades de Fornells de la Selva i Sarrià de Ter.

Contràriament, a l'interior dels nuclis urbans, les polítiques de regeneració urbana i patrimonial, han dotat els centres urbans d'una gran qualitat urbana i ambiental. El cas més emblemàtic és el del barri Vell de Girona, que ha viscut una renovació de les seves parts més degradades, com el sector de Pou Rodó, i una rehabilitació de la seva façana fluvial. També cal destacar també algunes actuacions residencials emblemàtiques, com el projecte de les antigues casernes, que ha tingut com a resultat la creació del parc del Migdia.

Pel que fa a les principals infraestructures, destaquen l'autopista AP-7, l'autovia A-2 i la via del tren d'alta velocitat, totes elles en procés d'ampliació (AP-7 i A-2) i/o construcció (TAV). Així, el seu traçat que discorre en paral·lel, configura així un ampli corredor viari que fragmenta el mosaic agroforestal propi de la plana i constitueix una important barrera a la connectivitat ecològica i també social, bàsicament per a

les explotacions agràries. A l'extrem septentrional de la unitat, dins els termes municipals de Sant Julià de Ramis i de Sarrià de Ter, hi ha actualment una saturació d'infraestructures que ve donada per la geografia de la zona, ja que és l'únic corredor natural de tipus longitudinal existent al nord de Girona, cosa que genera impactes sobre el paisatge i, fins i tot, freqüents episodis de conflictivitat social. Menció a part mereix la variant de la carretera N-II, que produeix un fort impacte visual, sobretot al sector on està ja desdoblada i també a la vall de Sant Daniel, en plena zona PEIN.

Al sud, a l'entorn de l'aeroport de Girona, entre Riudellots de la Selva i Vilobí d'Onyar, hi ha un nus de comunicacions que s'està consolidant com la principal àrea de creixement d'activitats econòmiques de l'àrea urbana de Girona. Actualment, en aquesta zona hi ha el polígon industrial de Riudellots, el CIM La Selva i l'Aeroport de Girona, però totes aquestes infraestructures tenen perspectives probables d'ampliació. Pel que fa a l'Aeroport, aquest viu una fase d'auge lligada a la implantació de les companyies aèries de baix cost, fet que ha determinat una ampliació de les instal·lacions i la previsió de construcció d'una segona pista si el flux de passatgers arriba als vuit milions anuals.

La imminent construcció de la línia elèctrica de Molt Alta Tensió (MAT, 400.000 volts) dins els termes municipals d'Aiguaviva i Bescanó ha generat una forta contestació per part de la població local.

Pel que fa als usos agrícoles, el paisatge agrari pot variar substancialment, com ja s'ha demostrat amb l'aparició de noves espècies lligades a la producció de biocombustibles com la colza, que doten els camps d'uns conreus fins ara pràcticament desconeguts a



Figura 16.16: Ermita de Santa Maria de Vilademany.



Figura 16.17: Obres de construcció de la línia del TAV a l'alçada de Riudellots.

les nostres latituds. En tot cas, l'agricultura es troba en plena fase de recessió, especialment als límits amb les zones urbanes, ja sigui per ocupació directa dels camps per l'edificació com pel fet que ja no són rendibles i han assumit un rol com a espai expectant. En àmplies franges, la superfície dels antics conreus està essent substituïda gradualment per la vegetació, fet que implica un augment de la massa forestal. Això empobreix la diversitat paisatgística del Pla de Girona. En determinats casos, com a la vall de Sant Daniel, l'administració pública ha respost amb mesures innovadores, com la contractació de pagesos per llaurar els camps abandonats o la introducció de ramats d'ovelles per netejar el sotabosc, afavorint així la diversitat biològica i paisatgística, i minimitzar el risc d'incendi, un dels principals riscos existents en els boscos mediterranis joves i mal gestionats.

També cal destacar el fort desenvolupament de sòl industrial lligat al polígon Torremirona. Sarrià de Ter, un poble tradicionalment lligat a la indústria del paper, ha vist com aquesta ha anat perdent força amb el pas dels anys, fenomen representat amb la demolició de la simbòlica xemeneia de la fàbrica de l'empresa Torraspapel.

Per altra banda, l'augment de l'activitat constructiva ha tingut efectes en les principals àrees extractives. L'important impacte paisatgístic d'aquesta activitat, especialment per l'alteració dels perfils topogràfics i, per tant, visibles del territori, fa necessari un control molt estricte de la seva instal·lació i/o l'aplicació de mesures de restauració en el cas de les que han cessat la seva activitat. Al Pla de Girona destaquen les pedreres de la Garriga, Can Camaret, Ca l'Omedes, d'en Robau i d'en Masoliver.

Possible evolució del paisatge del Pla de Girona

Amb la informació que es compta actualment, sembla que es produirà un creixement de la superfície urbanitzada, especialment als pobles del sud de la capital i que són els que més sòl han classificat com a urbanitzable: Salt, Vilablareix i Fornells de la Selva. En aquesta mateixa zona, projectant-se en direcció a l'aeroport Girona–Costa Brava, s'està configurant un important eix d'activitat urbana. La concentració actual d'infraestructures en aquesta zona (aeroport, AP-7, l'A-2/N-II, C-25) ja ha induït l'aparició de diverses activitats de serveis i el CIM La Selva. La probable ampliació de les instal·lacions de l'aeroport i la possible construcció d'una estació per al TAV i el futur tren transversal, auguren un potent desenvolupament territorial a nivell d'activitats logístiques, de serveis i, possiblement, residencial. Tal concentració d'infraestructures i àrees especialitzades, pot alterar negativament el paisatge d'aquesta àrea.

El creixement urbanístic pot ser encara més important si com sembla, Girona i la seva àrea d'influència s'acaben incorporant de ple dins la regió funcional de Barcelona. Ara mateix, això ja és parcialment una realitat, visible amb les dades de mobilitat laboral o amb les estratègies emprades per les companyies aèries que operen des de l'Aeroport Girona–Costa Brava, convertit *de facto* en el segon de Barcelona. L'arribada del TAV no pot sinó intensificar aquesta dinàmica: és possible que molts barcelonins optin per traslladar la seva residència al Pla de Girona mentre conserven el lloc de treball a la capital catalana. Per tant, es previsible un creixement de la ciutat i el seu entorn immediat.



Figura 16.18: Pedrera de la Garriga.



Figura 16.19: Paisatge del tipus carretera-aparador a la sortida nord de Girona.

Els riscos més importants que afronta el Pla de Girona estan vinculats, doncs, a la construcció d'infraestructures, tant les de mobilitat ja citades com d'altres en procés de tramitació i/o execució, com la línia elèctrica de Molt Alta Tensió (MAT) o el gaseoducte Martorell-Figueres. Independentment del seu impacte visual, que requerirà de la implementació de mesures d'integració paisatgística, ara per ara pràcticament inexistent, la construcció de les principals infraestructures ressenyades pot comprometre la connectivitat paisatgística, social i ecològica entre les Gavarres i els espais naturals de les serralades Prelitoral i Transversal. L'existència de dos corredors biològics de primer ordre, els quals travessen la plana transversalment pel nord i pel sud de la ciutat de Girona, fa necessari que es garanteixi la permeabilitat de les diferents infraestructures, especialment les de transport. En aquest sentit, està en estudi la possibilitat d'articular una anella verda al voltant de l'àrea urbana de Girona. Així mateix, caldrà que el creixement urbanístic alimentat per aquestes actuacions, sigui compacte i concentrat al voltant dels nuclis existents, evitant l'aparició de taques urbanes segregades, disposades de manera adjacent a les vies de comunicació. El Pla director urbanístic de l'àrea urbana de Girona haurà de posar les bases, doncs, per a un desenvolupament ordenat de tota aquesta amalgama de noves actuacions en el territori.

El manteniment del mosaic agroforestal propi del Pla de Girona i dels valors paisatgístics vinculats als rius, sobretot al Ter, no està assegurat de cares al futur més immediat. La Política Agrària Comuna (PAC) de la Unió Europea està encarada cap a la fi del sistema de subvencions, cosa que afectarà moltes explotacions de l'àrea urbana de Girona. Si el sector reorienta les seves funcions i els conreus no s'abandonen, el



Figura 16.20: L'eix transversal a l'alçada de Vilobí d'Onyar.

paisatge agrari pot variar substancialment, com ja s'ha demostrat amb l'aparició de noves espècies lligades a la producció de biocombustibles, com la colza, que doten els camps d'uns conreus fins ara pràcticament desconeguts a les nostres latituds. Els conreus abandonats són territori òptim per l'avenç de la massa arbrada però també poden esdevenir espais degradats, especialment els més propers a les zones urbanes. La manca de gestió dels boscos i el descens de la pluviometria que s'espera en els propers anys, a causa del canvi climàtic, dona lloc a un escenari procliu pels incendis forestals. La manca de pluges també pot afectar els aqüífers i la xarxa hidrogràfica, amb l'aparició de freqüents episodis de sequera amb una evident afectació sobre els paisatges fluvials, sempre atractius i de gran importància sentimental per a la població.

L'Onyar i el Ter són els rius de major presència, tant en termes de cabal com en termes d'identitat, del Pla de Girona. El primer perquè és el riu que passa pel centre de Girona, tot dotant la ciutat de caràcter i d'una imatge característica. Els problemes relatius a la manca de cabal de l'Onyar ja s'han manifestat greument en els darrers temps, tot obligant a l'ajuntament de la ciutat a cercar alguna solució. Al seu torn, la importància del Ter transcendeix a tota l'àrea urbana de Girona. És el gran riu del nord de Catalunya; un potent element generador d'identitats locals que suporta un fort estrès hídric per dos motius: el ja esmentat descens de les precipitacions i també el polèmic transvasament d'aigua a Barcelona.

Avaluació del paisatge

Debilitats

- El creixement urbanístic previst al sud de la ciutat de Girona requereix d'eines de coordinació i/o planificació de caràcter supramunicipal, generalitzables al llarg i l'ample del Pla de Girona.
- L'abandonament dels camps de cultiu i l'avanç espontani del bosc suposen una pèrdua de valors productius i de biodiversitat, fent que a la llarga hagi de ser l'administració qui assumeixi la seva gestió enlloc dels pagesos.
- La poca qualitat d'algunes entrades urbanes i del paisatge periurbà en general.
- El pas del gran eix d'infraestructures Mediterrani (autopista, autovia, via de tren, convencional, TAV, etc.) a través del Pla de Girona, limitant-ne molt la permeabilitat ecològica i amb efectes severos en el paisatge local.

Amenaces

- El creixement excessiu de les àrees especialitzades a les àrees periurbanes de l'àrea urbana de Girona i als grans nodes de comunicació com l'aeroport.



Figura 16.21: Paisatge de l'entorn de la riera de la Torre, connector ecològic i paisatgístic situat al nord de l'aeroport.

- L'augment de la construcció de vivendes de baixa densitat a les poblacions de l'entorn de Girona, amb un gran consum de sòl i una manca de relació i coherència espacial amb els nuclis en els quals es construeixen.
- La construcció de grans infraestructures de transport de manera coincident en el temps i en l'espai. L'extrem sud de la unitat de paisatge és el territori que potencialment pot quedar més afectat, vista la gran quantitat d'actuacions viàries i urbanístiques que hi tenen lloc. A part d'una pèrdua de valor estètic, existeix també el perill d'acabar afectant el corredor biològic que hi transcorre.
- La línia elèctrica de 400.000 volts (la MAT) que ha de transcórrer per Aiguaviva i Bescanó. El seu impacte visual sobre un paisatge bàsicament forestal pot esdevenir molt destacable.

Fortaleses

- Una situació geogràfica privilegiada, entre el mar i la muntanya, en una zona de pas d'infraestructures que connecten amb el centre d'Europa, que permet aprofitar els diversos valors del paisatge de la unitat (històrics, estètics, ecològics, socials i productius) com a elements estratègics per al desenvolupament local.
- El nucli històric de Girona pels seus valors històrics, estètics i patrimonials; tant pel seu atractiu turístic com pel seu valor simbòlic i identitari.

- El «redescobriments del paisatge», tant per part de la població local com dels turistes, que es visualitza amb la creixent obertura de noves rutes i itineraris. L'anomenada «*Anella Verda*» de Girona o la iniciativa del Consell Comarcal del Gironès: «*Gironès, terra de passeig*», són exemples d'aquesta dinàmica.

Oportunitats

- La consolidació d'una visió de conjunt pel que fa als reptes de futur (urbanístics, econòmics, ambientals i d'infraestructures) del Pla de Girona, trencant així amb vells esquemes basats en un localisme exacerbant. L'aparició d'iniciatives comunes entre els diferents municipis, administracions i agents socials, com ara el *Cinturó Verd* o el Pla director urbanístic (PDU), permeten pensar en un creixement més sostenible, ordenat i integrat en el paisatge.
- S'observa un auge de les noves formes d'agricultura lligades a objectius de qualitat ambiental, especialment pel que fa al nombre d'explotacions que s'adscriuen dins de la denominada «agricultura integrada». Tot i que el seu pes global és encara molt minoritari dins del conjunt del Pla de Girona, s'entreu com una via a seguir per tal de garantir la continuïtat de les explotacions agrícoles, i per tant, de la diversitat paisatgística.
- La presència de la Universitat de Girona (UdG) com a centre generador de coneixement i de propostes d'actuació en el camp del territori i el paisatge.



Figura 16.22: Paisatge del sector de la Creueta, amb el Parc Tecnològic de la UdG.

Objectius de qualitat paisatgística i proposta de mesures i accions

Els objectius de qualitat paisatgística (OQP) i la proposta de mesures (criteris) i accions que s'exposen a continuació són específics d'aquesta unitat de paisatge. Igualment, també són d'aplicació els definits per a tot l'àmbit territorial de les Comarques Gironines continguts en els capítols 13 i 14 de la present memòria (volum 1). Els poders públics i privats, així com els agents socials i la societat en general, han de vetllar pel compliment d'aquests objectius de qualitat paisatgística. El llistat de mesures (criteris) i accions són una proposta per assolir els OQP.

Objectius de qualitat paisatgística

- 16.1. Uns assentaments de Girona, Salt, Sarrià de Ter, Sant Julià de Ramis, Sant Gregori, Fornells de la Selva, Quart, Riudellots de la Selva i Bescanó ordenats, que no comprometin els valors del paisatge que alberga, ni els valors dels espais circumdants, i amb unes entrades als nuclis de qualitat.
- 16.2. Un sistema d'urbanitzacions ordenat i integrat en el paisatge, de manera que es minimitzi el seu impacte visual.
- 16.3. Un sistema d'infraestructures format per l'AP-7, l'A-2/N-II, la C-65, el tren convencional i el TAV, i els seus entorns integrats paisatgísticament i que no fragmentin els sistemes de connexió del territori.
- 16.4. Unes àrees especialitzades ubicades en zones visuals no preferents o notòries i dissenyades o redissenyades tenint en compte la integració en l'entorn.
- 16.5. Una anella verda de Girona envoltant els nuclis de Girona, Salt, Sarrià de Ter, Sant Julià de Ramis, Sant Gregori, Fornells de la Selva, Quart i Riudellots de la Selva ben conservada, relligada amb els espais verds urbans (parcs, places, passeigs, etc.), amb qualitat paisatgística i viable ecològicament.
- 16.6. Uns cursos de rius, especialment el Ter i l'Onyar, amb uns boscos de ribera ben conservats i amb funcionalitat ecològica.
- 16.7. Un paisatge rural viu i protegit, on el mosaic agroforestal format per pi, alzina, roure i suro mantingui la seva riquesa i varietat.
- 16.8. Un paisatge d'hortes periurbanes de Girona, Salt i Bescanó preservat i ben gestionat, que mantingui la diversitat d'elements que el caracteritzen i el doten d'identitat pròpia; amb un sistema d'infraestructures hidràuliques recuperades, rehabilitades i valorades a partir de la seva consideració com a element configurador i estructurant del paisatge.
- 16.9. Un patrimoni històric, com el barri Vell de la ciutat de Girona, preservat i valoritzat com a singularitat definidora de la resta del territori.
- 16.10. Un sistema d'itineraris i miradors que emfatitzin les panoràmiques més rellevants i permeti descobrir i interactuar amb la diversitat i els matisos dels paisatges del Pla de Girona.

Criteris i accions

Propostes de criteris i accions dirigits prioritàriament a la protecció

- 16.1. Al Pla de Girona, de sectors planers i de lleus ondulacions, s'hi desenvolupa una matriu bàsicament agrícola, alhora que s'hi localitzen les principals xarxes d'assentaments i infraestructures, constituint-hi un paisatge molt humanitzat. En aquests sectors s'ha de tenir especial cura dels espais d'elevat interès ecològic per la fragilitat davant la forta pressió antròpica que s'hi desenvolupa, i conservar-ne la qualitat tot definint directrius que permetin una correcta integració paisatgística del sector i les noves infraestructures i/o instal·lacions. Procurar que els POUM dels municipis d'aquesta unitat de paisatge apliquin mesures de protecció del sòl als espais d'interès natural i connector del tram baix del riu Llémena; plans al·luvials del riu Ter; serres de Vilanna i Masrocs; pla de Ca n'Arbres i de Sant Bartomeu (la Crosa); Sant Maria de Viladamany - Mas Serra; plans al·luvials del riu Onyar; riera d'en Xuncla; muntanyes de Rocacorba; Zona volcànica del Gironès; muntanya dels Sants Metges (veure mapa 5 de la cartografia general).
- 16.2. Procurar incloure al Catàleg de Béns del POUM, o altres figures de protecció del planejament municipal, les fileres d'arbres de l'entrada de Girona per l'est.
- 16.3. El Pla de Girona ha tingut històricament un sistema de canals i infraestructures hidràuliques destinades al reg i als usos productius que han contribuït a donar caràcter als espais vinculats als cursos fluvials del territori. Es tracta d'una extensa xarxa de sèquies i canals de reg que serveixen per proveir d'aigua les hortes i els camps de conreu, algunes de les quals, com la sèquia Monar, tenen els seus orígens molts segles enrere i configuren el paisatge agrícola de regadiu. Com a tals, requereixen d'un manteniment continu i la recuperació o rehabilitació d'aquells que han estat abandonats o presenten majors mostres de degradació. Es procurarà que els nous plans d'ordenació urbanística municipal o la revisió dels vigents dels municipis del Pla de Girona, protegeixin i ordenin el patrimoni dels sistemes d'infraestructures de l'aigua de més interès paisatgístic, tot vetllant per la gestió i recuperació de les restants.

Propostes de criteris i accions dirigits prioritàriament a la gestió

- 16.4. Prioritzar les actuacions encaminades a plantar, recuperar o mantenir fileres arbrades associades a infraestructures lineals de comunicació. En aquests casos, caldrà un estudi de visibilitats des de les vies arbrades, que permeti garantir la seguretat dels conductors a partir de la seva visualització adequada sobretot en revolts i interseccions.
- 16.5. Conservar el valor patrimonial de les carreteres històricament ben inserides al territori, com la GIV-6703 de Girona a Madremanya.
- 16.6. Impulsar l'elaboració d'estudis i informes d'impacte i integració paisatgística de totes les propostes de noves infraestructures, que incloguin mesures d'integració paisatgística. Elaborar aquests estudis, en primer lloc, per als projectes d'infraestructures viàries (ampliació o desdoblament de l'AP-7 i la N-II, el Ferrocarril Transversal de Catalunya i la MAT).
- 16.7. Impulsar l'elaboració d'estudis i informes d'impacte i integració paisatgística dels nous polígons

- industrials, de serveis o logístics que es construeixen al gran node d'activitat econòmica de l'àrea de l'aeroport de Girona.
- 16.8. Establir mecanismes que permetin coordinar els diferents municipis a l'hora d'actuar sobre els espais d'interès natural que formen els sistemes del Ter i l'Onyar al seu pas pel Pla de Girona, seguint les directrius establertes pel Consorci Alba-Ter.
- 16.9. Impulsar un estudi del conjunt del sistema històric de canals i infraestructures hidràuliques que avalui el seu estat de conservació i el deteriorament progressiu en llocs on la activitat agrícola o industrial està en procés de desaparició. L'objectiu és el de revelar la seva importància en el desenvolupament del paisatge de regadiu, minimitzar la desaparició d'aquest sistema històric del caràcter estructurador del paisatge, preservar la imatge en llocs prioritaris visualment, i mantenir la identitat d'aquests paisatges agrícoles.
- 16.10. La presència de les nombroses masies al sud de l'unitat, conforma un sistema vertebrador entre els conreus i la vegetació boscosa. Cal mantenir el mosaic paisatgístic propi del Pla de Girona, com a valor productiu, estètic i de biodiversitat a la unitat. Els POUM dels municipis de la unitat tindran en compte la protecció de les traces i els mosaics agraris tradicionals; els límits de fronts urbans i de les vies d'entrada; la recuperació dels espais agrícoles abandonats; limitar la possibilitat d'implantar, en aquests espais, grans infraestructures (viàries, energètiques, telecomunicacions) o d'altres usos; i posar-los en valor com a espais per al lleure i l'educació.
- 16.11. La Devesa és el parc urbà més gran de Catalunya, i representa una icona històrica, social i estètica de la ciutat de Girona. Altres espais semblants en valor social i intensitat d'ús, com el nou parc del Migdia de Girona o les hortes de Salt i Santa Eugènia, posen de manifest els sistemes de relació, cada vegada més intens i necessaris, entre espai obert i ciutat. Cal mantenir i preservar la vàlua social d'aquests espais com a motors dinamitzadors de les sinergies entre ciutat i espai obert. Cal alhora optimitzar les connexions entre el parc de la Devesa i el seu àmbit fluvial inherent.
- 16.12. Procurar pel manteniment i bona gestió dels sistemes d'horta de Salt, Santa Eugènia (Girona) i Bescanó. Cal garantir que els horts estiguin ben inserits al lloc, els materials que el conformen siguin respectuosos amb els elements del medi natural i coherents amb els valors paisatgístics del seu entorn, i que l'activitat productiva dirigida a l'autoconsum pugui coexistir amb les activitats de caràcter social, lúdic o educatiu. En aquest sentit, han de ser objecte d'una adequada ordenació paisatgística seguint les indicacions de la *Guia d'integració paisatgística d'hortos urbans i periurbans* editada per la Direcció General d'Arquitectura i Paisatge del Departament de Política Territorial i Obres Públiques.
- Propostes de criteris i accions dirigits prioritàriament a l'ordenació**
- 16.13. Evitar les extensions urbanes que modifiquin figures, perfils i escenaris urbans, particularment en els casos en que puguin contribuir a l'aparició de fenòmens de conurbació (Girona-Salt, Girona-Sarrià de Ter-Sant Julià de Ramis, Girona-Riudellots de la Selva, Girona-Cassà de la Selva,) o carretera-aparador (Girona per Sarrià de Ter i per Fornells de la Selva).
- 16.14. Impulsar fórmules urbanístiques que permetin relligar o donar algun tipus de continuïtat entre els espais verds urbans i els espais oberts definits per l'anella verda.
- 16.15. El Pla director urbanístic del sistema urbà de Girona ha definit uns corredors de protecció paisatgística, entesos com aquelles franges especialment exposades visualment que es situen a banda i banda de les infraestructures de transports que travessen el sòl no urbanitzable i en les quals es limita la localització de determinades activitats i usos que podrien contribuir a la seva degradació paisatgística. En aquelles actuacions que sigui preceptiu l'Estudi d'impacte i integració paisatgística, caldrà incorporar mesures i estratègies d'integració que assegurin la preservació i, a mig termini, la millora de la qualitat paisatgística de les principals visuals del sistema urbà.
- 16.16. Les àrees pròximes a la carretera N-II acullen principalment polígons industrials, construccions i camps abandonats que cal gestionar i ordenar aconseguint integrar-los paisatgísticament modificant el fenomen de les carreteres aparador. Cal elaborar un pla d'ordenació paisatgística de les activitats comercials associades a als eixos viaris de les entrades als nuclis amb incidència visual [edificis, exposicions a l'aire lliure, instal·lacions adjacents, cromatismes, retolació]. Aquesta actuació és prioritària als accessos a Girona per Sarrià de Ter i per Fornells de la Selva.
- 16.17. El mateix Pla director urbanístic de l'àmbit de Girona ha definit unes façanes urbanes de protecció paisatgística a la zona d'activitats associada a l'aeroport i a les façanes urbanes de Riudellots de la Selva, Fornells, Aiguaviva, Vilablareix, Llambilles, Quart i Palol, Celrà, Girona, Sant Julià de Ramis, Salt, Sant Gregori, i Medinyà, enteses com aquells fronts de façana situats a les franges exteriors dels nuclis urbans, actuals o previstos, que per la seva elevada exposició visual poden pertorbar de manera significativa la qualitat paisatgística del seu entorn. Els fronts podrien destinar-se a zona verda i dissenyar-la amb criteris d'integració paisatgística i apantallament. El planejament derivat afectat per façanes de protecció paisatgística haurà d'incorporar un Estudi d'Integració i Impacte Paisatgístic i haurà d'especificar mesures d'integració paisatgística per les zones verdes i les edificacions. Aquest instrument ha de permetre preservar i, a mig termini millorar la qualitat paisatgística de les principals visuals del sistema urbà.
- 16.18. Garantir un tractament acurat dels creixements urbanístics en les zones i nuclis de poblament disseminat presents al Pla de Girona, per tal que aquests mantinguin el seu paisatge agroforestal articulat per masies. Una zona que podria tenir una incidència especialment sensible pel que fa a l'alteració del paisatge existent serà la nova àrea d'activitat logística vinculada a l'aeroport, ja que aquesta suposa la transformació d'una superfície important de terreny agroforestal.
- 16.19. Cal considerar la presència dels rius Ter, Onyar, Galligans, Güell i la sèquia Monar com a factor important de l'ordenació dels nuclis de Girona, Salt i Sarrià de Ter en el sentit de justificar espais de transició de qualitat entre el front edificat i la ribera. En aquest espai de transició es localitzaran de manera preferent els sòls de cessió per a espais lliures, i es garantirà que el nou conjunt permeti la visibilitat entre el nucli urbà i el front fluvial. Per tant, caldrà tractar acuradament, en el marc del planejament urbanístic, els fronts urbans fluvials per tal de destacar el seu caràcter i potenciar el valor paisatgístic, així com establir mesures per recuperar la coherència formal en aquells fronts fluvials que l'hagin perduda a causa de la volumetria dels edificis o de la baixa qualitat de l'arquitectura.
- 16.20. L'Ajuntament de Girona i la Diputació de Girona impulsin el projecte d'anella verda a la ciutat, que engloba els parcs, espais agrícoles i forestals periurbans i rururbans, limitant la tendència urbana a l'expansió i a la coalescència amb altres nuclis urbans externs a l'àmbit delimitat com a Sistema urbà de Girona (veure figura 12.8 del capítol 12 de la memòria general). L'Anella ha de permetre la delimitació d'un conjunt d'espais oberts, que a mode de cinturó, voreja el conjunt d'assentaments del sistema urbà de Girona amb els objectius de garantir la connectivitat ecològica, paisatgística i social en aquest entorn altament urbanitzat i molt fragmentat pel pas de diverses infraestructures de transport; establir un sistema de parcs i espais oberts periurbans que funcioni en xarxa, apte

per a la realització d'activitats d'oci compatibles amb la valorització del medi natural; revaloritzar el paisatge de les zones urbanes i periurbanes; mantenir els elements i activitats identitaris del lloc; i conservar el llegat històric, cultural i estètic condensat en el mosaic format pels paisatges agroforestals tradicionals. Cal completar aquesta iniciativa estratègica amb l'ampliació dels itineraris de forma que permetin connectar l'anella de Girona amb la resta d'espais d'interès natural del conjunt de municipis de l'àrea urbana.

- 16.21. La importància cada vegada major de la ciutat de Girona ha permès el reforçament dels seus eixos infraestructurals de connexió, amb la consegüent fragmentació del territori. L'autopista AP-7; l'A-2, N-II; el traçat ferroviari i la nova via del tren d'alta velocitat, constitueixen per la seva disposició, normalment en paral·lel, un vast corredor impermeable que tendeix a fragmentar el mosaic de la plana i les seves dinàmiques inherents. Cal evitar al màxim la fragmentació física, visual i social en el paisatge de les infraestructures lineals al corredor interior (AP-7, A-2, N-II, ferrocarril convencional, TAV) i al llarg de l'eix C-65, de manera que el seu creixement eviti la generació d'espais no aptes per als usos actuals.
- 16.22. Garantir que la construcció de noves infraestructures viàries i ferroviàries deixi els passos necessaris per tal d'evitar la fragmentació física i social dels itineraris paisatgístics no motoritzats de la unitat. Aquests són el GR-210, la via verda de La Ruta del Carrilet, Quart-Monells i Salt-Llambilles (veure mapa 16.2, al final de la fitxa).
- 16.23. Emprendre les iniciatives necessàries per anar eliminant gradualment, coordinadament amb els ajuntaments i altres organismes competents, els rètols publicitaris a l'entrada dels nuclis urbans de Girona, Sarrià de Ter i Salt, i les estructures de suport fora d'ús.
- 16.24. És important el manteniment de la connectivitat entre les Gavarres i el Volcà de la Crosa a través del corredor d'Aiguaviva-Fornells, atès que és dels darrers espais de l'àmbit sense urbanitzar de manera lineal en sentit nord-sud i que, per tant, permet connectar en sentit est-oest. Caldrà vetllar per minimitzar al màxim l'impacte de noves infraestructures de transport en aquestes zones.
- 16.25. Impulsar la reubicació progressiva de les indústries aïllades en polígons industrials per evitar la dispersió de les construccions, així com les empreses localitzades en àrees especialitzades amb una estratègia de reducció o extinció (sector comercial N-II), segons determina el Pla Parcial Territorial de les Comarques Gironines.
- 16.26. Restituir els valors paisatgístics als llocs on s'han perdut per causa de processos de degradació, sovint motivats per certes activitats, com les extractives (pedreres i sorreres) i/o instal·lacions obsoletes. Sobre aquests espais cal actuar-hi promovent-ne la seva gestió i/o transformació. Aquests espais són: pedrera d'en Robau, pedrera de Can Camaret, dipòsit controlat de Girona, pedrera de Ca l'Omedes, pedrera de la Garriga, i pedrera d'en Masoliver.
- 16.28. Promoure una xarxa d'itineraris paisatgístics i de miradors accessibles a peu o amb vehicles, on la percepció i interacció amb el paisatge és més àmplia i suggerent. Aquesta xarxa, que comprèn miradors i camins existents, i d'altres a consolidar, hauria de rebre, allà on correspongui, les actuacions necessàries de condicionament, senyalització, manteniment i difusió per tal de potenciar la funció de facilitar la percepció dels valors del paisatge i el coneixement del territori. Són els miradors de la Muralla de Girona i Sants Metges, i els itineraris paisatgístics a peu o bicicleta del GR-210 o Ruta del Ter, Ruta del Carrilet, Salt - Llambilles, i els motoritzats de AP-7, Ferrocarril (veure mapa 16.2, al final de la fitxa) i altres miradors i itineraris locals que es troben en els espais periurbans. Integrar el conjunt de miradors i itineraris al Pla territorial parcial de les Comarques Gironines.

