

Montseny


COMARCA	Aquesta unitat és compartida per les Comarques Gironines (comarca de la Selva) i la Regió Metropolitana de Barcelona (comarca del Vallès Oriental).	
SUPERFICIE	7.788 ha (a la part de les Comarques Gironines)	
MUNICIPIIS	La unitat inclou, parcialment o íntegrament, els següents municipis de les Comarques Gironines: Arbúcies, Riells i Viabrea, Sant Feliu de Buixalleu i Sant Hilari Sacalm. També inclou els municipis de Sant Pere de Vilamajor, Sant Esteve de Palautordera, Llinars del Vallès, Vilalba Sassera, Sant Celoni, Fogars de Montclús, Campins i Gualba, a la Regió Metropolitana de Barcelona.	



Figura 15.1: Panoràmica dels relleus del Montseny.

Trets distintius

- Relleu alterós i prominent, que inclou les principals elevacions de la serralada prelitoral i els únics territoris de caire bòreo-alpí fora de l'àmbit pirinenc.
- Presència de nombroses rieres de cabal permanent o semi-permanent que drenen vers les conques del Besòs, el Ter i la Tordera, com la riera d'Arbúcies.
- Coberta forestal densa i diversa constituïda per una gran varietat de vegetació: suredes, alzinars, rouredes, fagedes, avetoses i matollars de ginebró.
- Espai tradicionalment articulat per les masies i els petits nuclis de població situats al peu del massís.
- Espai natural protegit que està catalogat com a Reserva de la Biosfera.

Principals valors en el paisatge

- Les diverses comunitats vegetals i faunístiques que colonitzen el Montseny.
- Els valors estètics dels boscos caducifolis en els canvis estacionals, especialment de la fageda a la vall de Santa Fe.
- Els valors socials dels indrets més freqüentats per visitants i excursionistes: vall de Santa Fe, Turó de l'Home, coll Formic, Sant Marçal.
- Les masies i les ermites disperses per la muntanya.
- El valor simbòlic del fons escènic del Montseny, format per cims emblemàtics com el Turó de l'Home, les Agudes i el Matagalls.



Figura 15.2. Conreus herbacis en terrasses al vessant sud del Montseny, a la capçalera de la vall de Campins.



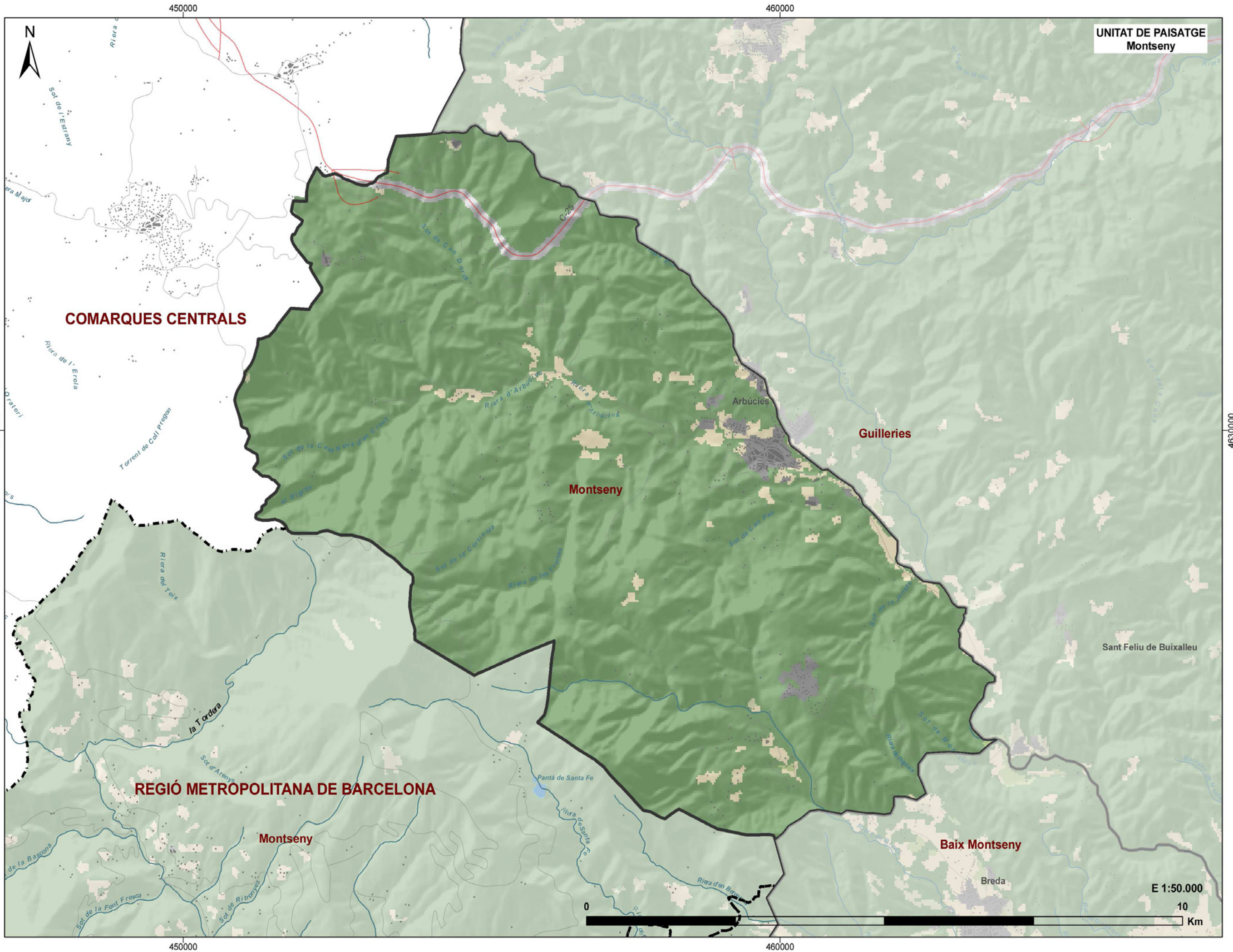
Figura 15.3. Els crestalls, els afloraments rocallosos i els núvols baixos són una imatge típica dels cims culminants del Montseny.



Figura 15.4. El bosc recobreix la major part de la superfície del massís.



Figura 15.5. Capçalera del torrent de Passavets a la tardor, entre faigs i alguns exemplars de boix grèvol.



Elements naturals del paisatge

El massís del Montseny, està modelat bàsicament sobre roques del paleozoic, des de granodiorites i leucogranits a la part oriental de l'eix entre les Agudes i el Turó de l'Home i el Matagalls, fins a les pissarres de la part occidental i encara conglomerats i gresos del Triàsic que afloren entre el Brull i Tagamanent, i també dalt del pla de la Calma, que té gràcies a aquests materials sorrencs la seva fesomia relativament planera que contrasta amb el conjunt del massís. Es troben també roques calcàries en alguns sectors: entre la Garriga i Aiguafreda, entre Campins i Gualba, així com també a la cara nord, entre Balenyà i Seva.

Destaca el contrast entre els cims relativament planers o de relleu arrodonit, pel desgast de l'erosió antiga; els crestalls pissarrosos abruptes o punxeguts, per raó de la seva natura i l'acció del gel en el decurs de les glaciacions plistocèniques i els vessants abruptes i torrents encaixats, fruit de l'aixecament del massís en relació amb la depressió prelitoral en el decurs del terciari, i l'augment del pendent relatiu que van assolir els torrents, els quals van incrementar notablement el seu poder erosiu. Destaquen, com a cim culminants, les Agudes i el Turó de l'Home (1706m) i el Matagalls (1697m). Més cap a l'est, ja al peu del massís del Montseny, hi ha alguns turons que sobresurten com per exemple el turó de Montfort (738 m) i el de Montsoriu (637 m).

Les pluges oscil·len entre els 700 mm anuals a la zona perifèrica i de menor altitud i els més de 1200 mm anuals a la vall de Santa Fe. La irrupció de la neu al massís és també un tret distintiu del paisatge del



Figura 15.6: La boira és un element característic del paisatge del Montseny.



Figura 15.7: El bosc caducifoli, especialment la fageda, té una important presència en les zones altes del Montseny.

Montseny i malgrat que les dades meteorològiques del Turó de l'Home assenyalaven una persistència entre 2 i 3 mesos de la neu al solell, s'han vist progressivament reduïdes en els darrers decennis.

Les condicions tèrmiques també varien notablement i es troben condicionades no només per l'alçada sinó també per la inversió tèrmica hivernal, que acostava les temperatures del fons de vall i de les zones més enlairades.

El conjunt de cursos d'aigua que neixen als vessants del Montseny alimenten tres conques hidrogràfiques diferents. Destaca en primer lloc la Tordera, riu que s'origina prop de Sant Marçal i que drena la majoria dels torrents del quadrant sud-est del massís, entre els que destaquen la riera de Breda, la riera de Gualba i la riera d'Arbúcies. La riera d'Arbúcies s'origina a l'orient del coll de Sant Marçal, en el paratge de Lliors, i des d'allà circula cap al nord-est fins arribar al nucli d'Arbúcies, on canvia brusquement de direcció i es dirigeix cap el sud-est a buscar la Tordera. El sector de llevant del turó de Morou i els encontorns de Riells són drenats per la capçalera de la riera de Riells, que aigües avall donarà lloc a la riera de Breda.

Al vessant occidental, les rieres de l'Avencó, Vallcàrquera i Picamena, entre d'altres, drenen llur cabal al Congost, mentre que al vessant sud-occidental diverses rieres, entre les que destaca la de Vallforneres, desguassen al Mogent, ambdós afluents que originen el Besòs. Al vessant nord, els torrents drenen les seves aigües vers la riera Major o el Gurri, afluents destacats del Ter.

Pel que fa a les infraestructures associades a la xarxa hidrogràfica destaquen els pantans de Santa Fe, finalitzats el 1933, el petit embassament de Seva i l'embassament de Vallforneres, a Cànoves, d'origen molt més recent.

La major part dels torrents i rieres principals o de major recorregut duen aigua tot l'any, per bé que en trams de capçalera no són rares les secades fruit de l'estiatge estival, que denoten al capdavant el caràcter mediterrani dominant de l'àmbit.

El Montseny està recobert per una densa coberta forestal. A la part més baixa, predomina el bosc mediterrani. Les suredes predominen a la base del massís sobretot al sector sudoriental, en una franja situada entre els 400 i els 600 m d'altitud, a l'entorn de Riells, el turó de Montsoriu, Arbúcies i el coll de Ravell, i formen part de la gran àrea de suros que recobreix els relleus granítics que s'estenen des de la base del Montseny fins a Santa Coloma de Farners. Els alzinars es disposen en mosaic amb les suredes, sovint ocupant els vessants més humits i predominen per sobre dels 600 m. A mesura que es guanya altitud, l'alzinar litoral es transforma en un alzinar muntanyenc, caracteritzat per l'entrada de caducifolis procedents de les rouredes veïnes. En molts vessants els boscos de suros i alzinars han estat substituïts per pinedes de pi pinyer, pi blanc i pinastre. Les brolles d'estepes i brucs també ocupen molta extensió, ja sigui com a sotabosc de les pinedes o sobretot en els llocs afectats per incendis forestals recents.

A cotes més altes, per sobre de l'estatge de l'alzinar apareix primer una estreta banda de rouredes, entre les quals destaquen les rouredes de roure de fulla gran (*Quercus petraea*) que hi ha en el turó de Morou. La roureda de roure martinenc (*Quercus pubescens*) també escasseja,



Figura 15.8: Més de 25 rieres i torrents davallen del massís de Montseny, la majoria de caràcter permanent o semipermanent, com per exemple la riera de Riells.



Figura 15.9: El conjunt de l'hostal i l'ermita de Santa Fe són un dels indrets més emblemàtics d'excursionisme i d'oci de cap de setmana al massís del Montseny.

per l'impacte humà i alhora pels seus requeriments de substrats neutres o calcaris, minoritaris en el conjunt del massís. En alguns indrets apareixen castanyedes introduïdes, així com plantacions d'espècies forestals exòtiques com el pi de Monterrey. Per sobre dels 1000 m d'altitud, la formació de boires freqüents, fins i tot a l'estiu, permet la presència del bosc de faigs (*Fagus sylvatica*).

En les parts altes deforestades per la pastura continuada trobem landes acidòfiles de gòdua, bruc d'escombres i bruguerola, mentre que en els punts culminants del Turó de l'Home i les Agudes trobem els matollars rastres de ginebró nan (*Juniperus communis ssp. nana*). De forma testimonial es troba un parell de claps d'avetosa a les obagues entre el turó de l'Home i les Agudes, les més meridionals d'Europa occidental.

El bosc de ribera és dominat per les vernedes (*Alnus glutinosa*) i per les freixenedes, però també trobem bosquets o grups de til·lers, oms i gatsaules (*Salix caprea*). L'avellanosa, a mig camí entre els fondals intermitents i els fons de vessants humits també té una presència destacada en el massís.

Evolució històrica del paisatge

Aquest territori ha estat habitat des de molt antic, com a mínim des del neolític, com ho testimonien les restes diverses de megàlits a la serra de l'Arca, els aixovars funeraris o bé l'estela del pla de la Calma. Es pensa que al Montseny hi van tenir certa rellevància els ramaders transhumants, que feien un ús sobretot temporal de l'espai, per les

millors condicions climàtiques i de facilitat per a l'assentament que oferien les planes i ondulacions suaus vallesanes i del baix Montseny.

Durant el període iber es té ja la certesa de que l'ocupació al massís incloïa ja alguns assentaments de caràcter permanent (*Oppidium*), com els que s'han trobat al turó de Montgròs (El Brull) o a bé al turó de Montclús (Sant Esteve de Palautordera). L'inici de la transformació del territori amb certa intensitat, deu correspondre a aquest període, per bé que les ubicacions d'aquests assentaments era més per motius de caràcter defensiu que no pas per aprofitar-se dels recursos de la muntanya, tal i com s'evidencia amb la fortificació del poblat de Montgròs.

Durant el període romà es van traçar les dues principals vies d'accés a aquest territori, d'una banda la Via Augusta, que recorria la plana vallesana i entrava a la Selva seguint el curs de la Tordera, i de l'altra, la Via Ausa, que resseguia el marge del riu Congost fins la plana de Vic i substituïa una via romana anterior que pujava de Tona per Collsuspina, tot evitant la vall del Congost. Tanmateix, és ben significativa l'absència de viles i assentaments de cap tipus en el massís, atès que no presentaven cap atractiu i sí molts inconvenients comparats amb els terrenys de plana veïns.

Això no obstant, cal atribuir als romans la introducció del castanyer, com ho testimonien els documents en llatí donant fe de la parròquia de la Castanya, entre d'altres. Aquest fet va tenir molta rellevància pel que fa a les cobertes de sòl, eliminant grans extensions de rouredes de fulla gran, fagedes i fins i tot alzinars muntanyencs, que van ésser substituïdes per aquest arbre nutrici i alhora aprofitat per la seva fusta, per fer-ne rodells per les bótes, mobles, xapes i estaques, entre d'altres.

Les nombroses restes arqueològiques i documentals proven que durant l'edat mitjana bona part del massís es trobava ocupat, quasi exclusivament, de manera disseminada. Els aprofitaments lligats al bosc i també a la ramaderia eren sens dubte els més rellevants, sobretot a les parts altes (per sobre dels 800-900 m), malgrat l'existència d'una agricultura de subsistència, i hom pot imaginar un paisatge en mosaic, amb prats i clarianes de més o menys entitat, al voltant dels masos, i bosc en els fondals, careners i pendents abruptes. A les parts baixes de la unitat, el predomini de feixes agrícoles i prats de pastura dominava per sobre del bosc i, en els replans més favorables topogràficament i edafològicament, com els de la Costa al vessant sud, que en aquest període, i possiblement abans, ja es trobarien quasi totalment deforestats, amb un aprofitament agrícola intens i relativament semblant al de les planes properes (cereal, vinya, olivera). D'altra banda, la documentació de final de l'edat mitjana demostra que eren molt escassos els establiments humans a cotes superiors als 1000 m, lògicament per la inclemència del clima. Tanmateix, la presència d'ermites romàniques i alguns establiments en els colls de muntanya i zones altes assenyalaria l'existència d'una transhumància entre les

zones de la plana propera i les parts elevades del massís, que s'ha mantingut ben bé fins al segle XIX.

A l'alta edat mitjana, la creació dels nuclis d'Arbúcies i Riells, sota la jurisdicció del castell de Montsoriu, va suposar el començament d'un període de transformació paisatgística en el vessant oriental del Montseny, després de segles d'una pressió feble sobre els recursos de l'àrea. Ja al segle X està documentada la consagració de l'església de Sant Quirze d'Arbúcies, que va agrupar-ne d'altres d'anteriors com la de Santa Maria de Lliors i Sant Segimon de Buixalleu. Mentre que el castell de Montsoriu, situat al cim del turó del mateix nom, a 640 m d'altitud, va ser la seu dels vescomtes de Girona durant els segles XI i XII. Més tard va passar al llinatge dels Cabrera, que van ser durant uns quants segles els seus propietaris, i a mitjans del segle XV, amb les guerres remences i l'allunyament dels vescomtes, el castell va entrar en una decadència de la qual ja no es refaria.

La colonització de l'espai a l'època medieval es va articular al voltant de masies i petits veïnats de població, a més del nucli principal que va créixer a l'empara de l'església de Sant Quirze d'Arbúcies i el castell de Montsoriu.

El Montseny oriental es va veure afectat durant els segles XIV i XV per un despoblament general causat per les crisis de subsistència i les epidèmies de pesta negra que van afectar el conjunt de Catalunya en aquell període, però la població es va tornar a recuperar al llarg del segle XVII, al iniciar-se una feble industrialització vinculada primer als paraires però sobretot a l'establiment d'algunes fargues que treballaven el coure. Les fargues funcionaven amb carbó vegetal que subministraven els boscos del Montseny. Al segle XVIII hi havia dues fargues establertes al terme d'Arbúcies.



Figura 15.10: Aprofitament de llenya típic del paisatge del Montseny.



Figura 15.11: Vista de la vall de Santa Fe des de Can Fèlix, on s'aprecien els horts en primer pla i la fageda amb taques de coníferes plantades al fons.

La riquesa forestal va permetre també la implantació d'activitats relacionades amb el treball de la fusta, com mobles i objectes d'obsequi, però sobretot la fabricació de carruatges de tragina i de passatgers, com berlines i tartanes, una activitat documentada a finals del segle XIX.

Durant el segle XVIII es van construir noves masies a major altitud, de manera que el poblament va augmentar i la transformació de les zones més altes es va intensificar notablement. Les rompudes i cremes, i la substitució del bosc per la landa, així com els fenòmens d'erosió i empobriment del sòl es van intensificar durant aquest període. Els aprofitaments de fusta i llenyes, així com per al carbó vegetal van provocar també una deforestació a les parts mitjanes i baixes del massís, i van suposar un mode de vida temporal o permanent per a força gent. El castanyer d'en Cuc, a Cànoves i Samalús, amb un jaç a l'interior i una modesta estanteria era emprat molt sovint com a dormitori; encara viuen al massís vells carboners que ho testimonien. Les pràctiques forestals i el carboneig implicaven tant l'arrossegament de troncs com la creació d'eres o plataformes en terrenys costeruts (encara actualment reconeixibles), on es produïa la cocció del carbó i, sobretot, camins d'accés i desembosc, que van causar erosió en el massís i canvis en les comunitats vegetals, facilitant, amb l'entrada de la llum, l'acidificació del terreny i la seva menor competència; l'entrada de falguerars, brolles d'estepes i brucs i landes de bruguera en molts terrenys prèviament emboscats. L'entrada del pi pinyer, l'alzina surera i altres arbres més adaptats a condicions tèrmiques i lumíniques més elevades, va veure's afavorida durant aquest període.

L'aprofitament del gel, que va arrencar al segle XVI, té el seu moment més àlgid en el segle XVIII, amb més de 700 tones transportades anualment només a Barcelona. Fou també una activitat complementària d'ocupació de força gent i que proporcionava ingressos molt importants a algunes propietats, fet que els facilità la reforma de masies i compra de propietats, tant a Barcelona i altres ciutats. A efectes paisatgístics cal destacar la realització de petites obres de derivació, la construcció de basses, la construcció de pous i també l'engrandiment de les congestes naturals en el terreny, creant zones planeres lleument deprimides.

Les dades disponibles sobre conreus d'aquest territori assenyalen un predomini dels conreus herbacis cerealistes, per bé que es té constància que abans de la fil·loxera hi havia vinya i també olivera fins prop de la cota 900 m (Montseny d'Amunt i la Castanya), fet que donaria una fesomia ben diferent de l'actual, si més no a les parts baixes i de mitjana altitud de la unitat.

A partir del segle XX el Montseny es va veure progressivament arrossegat per la dinàmica metropolitana i la demanda de productes forestals: carbó, llet i carn van anar condicionant progressivament les activitats i la fesomia de la muntanya. Així en el tombant de segle els prats de pastura a les zones altes i els conreus a les parts baixes feien que el bosc tingués molta menys rellevància que no pas ara. Els canvis socioeconòmics durant el segle XX van determinar una orientació més ferratgera dels conreus i un increment de la ramaderia extensiva, de carn, tant bovina com ovina, que desplaçà vers la plana del Baix Montseny i el Vallès l'activitat ramadera principal, intensiva i lletera, i va



Figura 15.12: Embassament de Vallforners.



Figura 15.13: En el massís es localitzen un nombre respectable de masos, alguns d'ells notables per la seva mida i/o complexitat.

provocar l'abandonament progressiu dels masos, començant pels de major altitud. Això fou paral·lel a la creixent industrialització de la plana i valls principals (Arbúcies, Viladrau, Sant Celoni, Palautordera, la Garriga, Aiguafreda), que va començar a furnir de llocs de treball assalariat a la població pagesa de muntanya. Una altra conseqüència associada a la dinàmica metropolitana i, en general, a la dinàmica de creixement econòmic del territori va ser l'obertura de nombroses pedreres, especialment a la banda oest o de l'Alt Congost. Aquestes provocaren un impacte important sobre el medi i el paisatge.

Les necessitats d'aigua per al reg de la plana van provocar la construcció dels pantans de Santa Fe i, posteriorment, de Vallforners, a banda d'altres infraestructures menors a la cara nord, amb una afecció sobre el paisatge força rellevant, especialment pel que fa als vasos principals.

El canvi pel que fa a les fonts energètiques de subministrament va fer que, a mitjans de segle XX, desaparegués el carboneig que s'havia fet secularment a la muntanya, de manera que no només es van tancar les clarianes i van desaparèixer camins sinó que, sobretot, es va anar tancant el bosc; cal no oblidar que es calcula que cada any unes 10.000 tones de carbó del Montseny proveïen ciutats com Barcelona, Granollers, Terrassa i Sabadell, i que a més dels troncs grans i mitjans també es carbonejaven els brucs, arboços i matolls del sotabosc per a carbó de cuina i forns de calç, entre d'altres. Amb l'abandó de conreus i el tancament del bosc va desaparèixer de la vista i es va anar malmetent irremissiblement un ric patrimoni històric i arquitectònic en forma de petites construccions de pedra, cabanes de carboner i murets de pedra seca.

Finalment, cal esmentar la importància del moviment excursionista, iniciat el 1886 amb Artur Osona, que “va descobrir” el Montseny i el va valoritzar enormement, fent de precursor d’un interès turístic més general que va ocasionar amb el temps l’obertura de refugis i hostals, l’acondicionament de camins i la primera protecció de l’espai per part de les autoritats de la primera república i posteriorment per la Diputació de Barcelona. S’inicià, en definitiva, la terciarització de la muntanya. Així, nombroses masies van esdevenir residències de cap de setmana i, en molts casos, restaurants o albergs rurals, mentre que les més allunyades de les vies de comunicació van tendir a l’abandó i l’enrunament. Una altra conseqüència negativa va ser la construcció de nombroses urbanitzacions de baixa densitat, la majoria en les parts baixes o d’inflexió amb la plana, però que en ocasions també s’enfilaren muntanya amunt fins a ocupar zones actualment protegides.

Paisatge actual

El paisatge actual destaca pel predomini absolut de la coberta forestal, sobretot d’alzinar o vegetació escleròfila, a la cara sud, la pineda mixta amb alzinar a ponent i el bosc caducifoli a la cara nord i oriental. El continu abrat es veu trencat de forma molt discontinua i limitada per petits claps de conreus herbacis i ferratgers, especialment resseguint la vall de la Tordera i, en menor mesura, en el terme del Brull. Aquest predomini forestal tant acusat fa que la unitat es percebi sobretot de fora estant, especialment des de la cara sud, i des dels escassos miradors amb certa amplitud visual (Sant Marçal, Collformic, coll de Té, etc.), a banda dels cims o rutes de carena que recorren la muntanya, sovint tapades pels núvols baixos.

Si hom recorre la unitat la pot anar percebent, sobretot, en plans curts i d’una manera prou vivencial, d’una manera esgraonada, a mesura en què va variant de cota altitudinal i es produeix el trànsit entre dominis de vegetació o bioclimàtics, relativament bruscs, a causa del pendent pronunciat del massís.

La minva de la càrrega ramadera i de les pràctiques de crema de matollars i bosc menut han portat a una disminució de les landes i prats d’origen antròpic, així com de brolles i bosquines i dels falguerars, que tanmateix persisteixen, sobretot en els indrets en què les condicions de pendent, assolellament i, sobretot, pèrdua de fertilitat del sòl, determinen una major dificultat per a la recuperació del bosc.

En un espai de bosc dens prenen especial rellevància els camins, no tant sols perquè trenquen la uniformitat de la coberta arbrada sinó, i sobretot, perquè permeten l’entrada de llum i, en funció de cada cas i del punt d’observació es perceben com petits talls o solcs que permeten l’aflorament de la terra ocre o bé són causants directes o indirectes de desprendiments que poden esdevenir petites tarteres, que donen una



Figura 15.14: Una tartera al Montseny generada pels desprendiments, sovint afavorits pels camins.

textura i color clarament diferenciada al medi. En un altre ordre de coses, el fet de la remoció de terra i l’entrada de llum facilita la irrupció de vegetació de marge o oportunista prou diferent de la del bosc proper, fet que dona una heterogeneïtat afegida més o menys interessant segons els casos, però rellevant en un àmbit tant homogeni.

Un fet semblant succeeix amb les pedreres i embassaments que, si bé queden prou amagats, llur impacte o contrast en relació amb el medi frondós que els envolta és prou pronunciat.

Els crestalls rocallosos culminants, força visibles entre Sant Marçal i el pla de l’Espinal, així com les boires que solen envoltar-los ofereixen un interessant contrast natural, de textures, colors i formes, d’especial valor estètic.

Els rierols d’aigües quasi-permanents són també un element rellevant i singular en el paisatge actual, especialment en els recorreguts paral·lels a les lleres, entre els quals destaquen la riera de Riells, la riera de Martinet, el torrent de la Baga del Cuc, el torrent de Passavets o el torrent de Cal Gat. La major coberta forestal actual determina teòricament una reducció del cabal d’aquests torrents, als quals cal sumar-hi sobretot les extraccions tant regulades com irregulars que fan nombrosos establiments turístics, masos, etc.

Tanmateix, si alguna cosa destaca en el paisatge en relació amb el de fa només uns decennis enrere és el paisatge del turisme vinculat al lleure a la natura, o fortament terciaritzat. En aquest sentit, la percepció del paisatge es troba força influïda pels miradors, fonts, berenadors, zones d’acampada i establiments presents al llarg de les vies principals d’accés o que creuen l’àmbit, així com els centres d’interpretació i els

recorreguts senyalitzats, que ordenen i dirigeixen la mirada i els destins dels visitants.

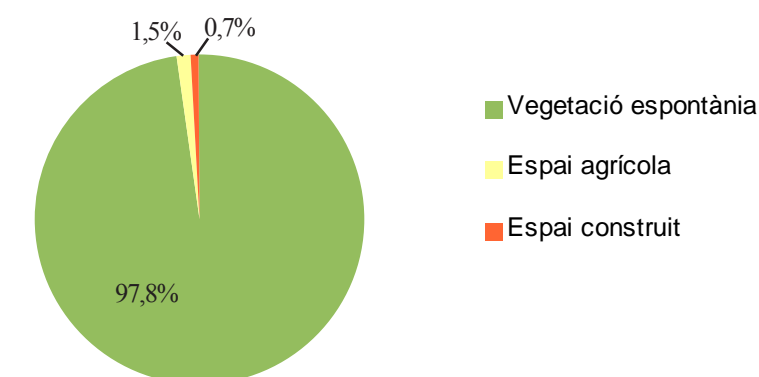
Pel que fa a les carreteres, destaca singularment la C-17 o autovia del Congost, la qual ha partit els nuclis urbans situats entorn la llera del riu i ha suposat la canalització de nombrosos trams del riu, amb la pèrdua d’horts i formacions riberenques i una banalització i pèrdua dels referents paisatgístics associats.

La resta de carreteres que solquen l’àmbit, malgrat haver-se mantingut amb molt poques modificacions, presenten un trànsit intens, sobretot en cap de setmana, i tant els cotxes aparcats als pocs espais adequats als marges, com les persones i les activitats que realitzen, d’oci o lleure a la natura, reforcen la percepció de gran parc metropolitana o espai d’oci al servei dels visitants ocasionals, més que no pas un espai intrínsecament viscut o amb vida pròpia. A aquesta percepció hi contribueix el fort despoblament rural i la dificultat de coincidir amb persones pròpies de l’àmbit o visionar activitats lligades a les activitats de gestió tradicional del medi.

Els antics masos rurals han esdevingut cada vegada més establiments d’hosteleria o restauració, mentre que en alguns casos han passat a ser residència secundària de lloguer o propietat per persones no vinculades al medi i a la seva gestió, i contribueixen també a la imatge d’espai-escenari de l’àmbit esmentat.

Els nuclis i l’urbanisme en general han variat molt poc en els darrers decennis en la major part de l’espai, per motiu del caràcter protegit que ampara la major part de la unitat, malgrat que a la perifèria no es pugui pas dir el mateix.

El Montseny oriental no s’ha escapat a l’impacte de les urbanitzacions. En general són de petites dimensions excepte el conjunt format per Fogueres del Pla i Fogueres de Montsoriu. Algunes han adoptat el nom de les masies que hi havia en el paratge com les urbanitzacions el Palau i la Plana.



Grans usos i cobertes del sòl.
 Font: Elaboració pròpia a partir de la cartografia d’usos i cobertes del sòl (ICC)



Figura 15.16: Una avetosa a la cara est de les Agudes.

Expressió artística del paisatge

Són força nombroses les expressions artístiques que fan referència als paisatges del Montseny, tant pictòriques com literàries. Pel que fa a la pintura, cal destacar els pintors naturalistes de la segona meitat del s.XIX i primera del XX, com ara Francesc Parcerisas, amb el seu gravat *El gorg Negre de Gualba*; Lluís Rigalt, amb *El camí de Sant Hilari a les Agudes*; Joaquim Gabanyes, amb *Paisatge del Vallès*; Marià Pidelaserra, amb *Visió del Montseny des de Sant Segimon*; Joan Baixas, amb *Paisatges del Monteny* i Josep Obiols, amb escenes de cases i boscos de Viladrau.

Joaquim Mir, Modest Urgell i Santiago Russinyol van passar algunes temporades a Gualba i a Arbúcies, i tenen pintures fetes sobre el paisatge del Montseny des d'aquests indrets.

Més recentment es poden trobar molts autors que han pintat diversos paisatges del Montseny, com ara Lluís M.Güell, Joan Abelló, Estrada Vilarrasa, Miquel Masabeu, Josep Lluís Arimany, Lluís Roure, Mercè Junoy, Perejaume i Capmany, entre d'altres, que han emprat principalment les tècniques de pintura a l'oli i aquarel·la.

El Montseny té també un paper important com a rerafons de contes, llegendes i fets diversos, amb aparició de fades, bruixes, dimonis i dones d'aigua, etc., fruit del relleu abrupte, la frondositat dels boscos i l'abundància de torrenteres. Destaquen, en aquest sentit el «Gorg

Negre», inclòs dins del volum de *Llegendes i tradicions del Montseny*, d'Apel·les Mestres (1933), i, més recentment, les *Llegendes del Montseny*, de Martí Boada (1993).

Pel que fa a la poesia, el Montseny té el privilegi d'haver estat un dels escenaris predilectes de Guerau de Liost, que li dedicà el mític volum *Muntanya d'ametistes* (1985) i que ha sabut copsar els trets del paisatge de molts racons del massís com en el següent poema dedicat a la Font de Sant Marçal:

«Déu te guard, vianant! Que t'imposi el Montseny
 una mica d'amor i una mica de seny.
 Ací tens un pedrís clapissat de falzia.
 Ací tens una font que parlar-te podria.
 La virtut del Montseny és aquest rajolí
 Que d'avets i de faigs la fullaca esbandí.
 La virtut del Montseny es congria a l'altura.
 Per ço té aquesta font una ullada tan pura
 I la seva canal dóna l'eco planyent
 De la fusta del bosc torturada pel vent.»
 (Liost, 1985)

També Josep Carner i Joan Maragall han tractat sobre el Montseny a la seva obra.

Els valors del paisatge del vessant oriental del Montseny van inspirar sobretot al mossèn de Riells i poeta Pere Ribot, que va plasmar en alguns dels seus versos els elements més característics, tan tangibles com intangibles, del paisatge del Montseny:

«He trobat el meu terreny
 i la meua llibertat:
 la muntanya, l'aigua, el prat,
 l'aire, l'aire del Montseny.

Cada timba, cada greny,
 misteri de soledat:
 el parell, l'home, el ramat,
 l'aire, l'aire del Montseny.

Tot és pur, dolç i ferreny
 i fort com l'eternitat:
 silenci, pau i combat,
 l'aire, l'aire del Montseny.»
 (Ribot, 1976)



Figura 15.17: Muntanyes des del Montseny. Dia serè al matí, Marià Pidelaserra (Barcelona, 1877-1946).

Valors en el paisatge

La major part dels **valors naturals i ecològics** del Montseny es troben sota la figura de protecció del parc natural del Montseny i la seva àrea perifèrica, fet que implica un reconeixement dels valors naturals i paisatgístics del massís i en garanteix la salvaguarda.

Entre els hàbitats forestals destaquen les fagedes acidòfiles i neutròfiles, els alzinars, les suredes, les castanyedes (plantades) i les pinedes mediterrànies, tot ells d'interès comunitari. També és destacable la presència, molt exígua, de petits fragments de teixedes mediterrànies, hàbitat d'interès prioritari.

Malgrat no tenir un reconeixement a escala europea, cal valorar com a molt rellevant l'avetosa del Montseny (*Luzulo niveae-Fagetum*), pel seu caràcter relictual, atès que és la més meridional de la península ibèrica.

Entre les formacions arbustives d'interès comunitari destaquen les landes atlàntiques i subatlàntiques seques i les formacions muntanyenques de bàlec (*Cytisus purgans*), formacions afavorides per l'home amb les activitats de pastura i crema secular per evitar la recuperació del sòl, així com els matollars alpins i boreals que es troben representats amb els matollars de ginebró nan dels cims culminants. També fruit de l'acció humana, tenim els prats de dall (*Arrhenaterion*), d'elevat valor paisatgístic i biològic i d'interès comunitari, en els vessants suaus de mitja muntanya i en algun fons de vall.

Finalment, pel seu valor científic, per la seva escassetat i el seu caràcter exclusiu del massís, destaquem els hàbitats pradencs d'*Agrostis capillaris* i *Potentilla montana* de l'estatge montà del Montseny, els prats acidòfils i mesòfils amb *Festuca nigricans*, *Antennaria dioica*, *Deschampsia flexuosa*..., de la zona culminant del Montseny i els prats silícioles i mesòfils amb dominància de *Deschampsia flexuosa* i *Festuca gautieri*, de les canals obagues de la zona de més altura del Montseny; aquests hàbitats ocupen globalment unes 140 ha i no són inclosos en categories d'hàbitats d'interès comunitari.

Al Montseny també es troben hàbitats associats als pedruscalls o roquissars silícics, entre els que destaquen les tarteres silícies medioeuropees i dels indrets freds i humits d'alta muntanya (*Galaopsietalia ladani* i *Androsacetalia alpinae*) i els costers rocosos silícics amb vegetació rupícola.

Les rieres atresoren un especial valor, atès que en la seva major part presenten un bosc de ribera més o menys conservat, constituït sobretot per vernedes (hàbitat d'interès prioritari) que formen bosquets en galeria de gran valor ecològic, i freixenedes de *Fraxinus angustifolia*.

Pel que fa a espècies vegetals singulars amb certa rellevància paisatgística, destaquem el boix grèvol (*Ilex aquifolium*), arbret molt vistós, especialment entrant a l'hivern, quan està tot fruitat de color vermell i destaca notablement entre la fageda despullada, així com el llorer-cirerer de Portugal (*Prunus lusitanica*), arbret laurifoli de distribució relictica que es troba sobretot en barrancades arrecerades. Finalment cal esmentar l'herba de San Segimon (*Saxifraga vayredana*), petita planta rupícola exclusiva del Montseny i Guilleries, rarificada pel seu aprofitament en herboristeria fins temps recents.



Figura 15.18: Les fagedes del Montseny són un dels seus principals valors ecològics i estètics.



Figura 15.19: Mosaic forestal al vessant est del Montseny.

Pel que fa a la fauna, el Montseny manté una gran riquesa en espècies silvícoles i destaca també per la presència de poblacions, permanents o estacionals, d'espècies pròpies de l'alta muntanya que tenen en aquest massís el seu límit absolut de distribució a Catalunya i a la península, com ara l'espècie de ratolí (*Apodemus flavicollis*), entre els mamífers; el reietó (*Regulus regulus*), entre els ocells; la granota roja (*Rana temporaria*), entre els amfibis i el llargardaix verd o lluert (*Lacerta bilineata*), entre el rèptils. D'altra banda, destaca la presència del tritó del Montseny (*Calotriton arnoldi*), endemisme restringit a alguns torrents de la conca de la Tordera i que és l'únic vertebrat endèmic del Montseny i de la Regió Metropolitana de Barcelona. Entre els invertebrats destaca la presència, cada vegada més exígua, del cranc de riu (*Austropotamobius pallipes*) així com de nombroses espècies de escarabats forestals.

A banda de tots aquests espais protegits o inventariats, cal destacar els espais d'interès natural i connector dels boscos de Matamala i Pocafarina, definits en el Catàleg d'espais d'interès natural i paisatgístic de les Comarques Gironines elaborat i editat per la Diputació de Girona l'any 2009.

Els **valors estètics** del Montseny estan relacionats amb els elements topogràfics, els contrastos entre els diferents tipus de vegetació que configuren bona part de la unitat i els elements o espais singulars.

El referent visual, dels principals cims del Montseny, com el Matagalls, les Agudes i el Turó de l'Home, visibles des de la plana vallesana, Baix Montseny, la plana selvatana i altres zones veïnes, li confereix un elevat atractiu estètic, ja reconegut des de l'època romana (*Montus signatus*

o mont senyal). A aquest efecte hi contribueix no només l'elevat salt topogràfic que es produeix en distàncies lineals francament curtes sinó també el caràcter sovint pedregós o equistós dels crestalls i relleus més destacats, així com la neu que sol destacar-se en els punts més alts i és visible a gran distància durant l'hivern.

D'una magnitud molt menor, però també amb un valor estètic rellevant, són els cims, crestalls i careners secundaris que remunten des del Baix Montseny i la plana vallesana fins a les zones altes del massís.

També destaquen els conreus herbacis i prats de dall que se situen de forma discontinua i relativament aïllada en la matriu forestal, tot trencant la uniformitat de la coberta arbreda i fent possible visuals més llargues, que permeten la percepció del massís i la visió dels masos i altres elements que altrament quedarien ocults, així com l'entrada de llum fins al nivell del sòl, contrastant amb el caràcter ombrívol i tancat de la coberta de l'alzinar.

La gran quantitat de superfície dominada per boscos caducifolis, com les fagedes i les castanyedes al vessant nord i oriental, provoca un gran contrast cromàtic, especialment a la tardor. Tant és així que durant aquesta estació hi ha una gran freqüentació de visitants al massís.

Amb un caràcter força més localitzat, es pot esmentar el bosc de ribera en galeria, que ressegueix els tàlvegs o barrancades del massís i que destaca pel seu color verd tendre del bosc d'alzinar dominant.

Els rierols d'aigües semi-permanents són també un element rellevant en el paisatge de gran valor estètic, especialment en els recorreguts paral·lels a les lleres, entre els quals destaquen la riera de Riells o el torrent de Passavets, amb les pedres envermellides per l'òxid de ferro, de gran valor estètic, en el primer cas, i la catifa de fulles de faig i el pas de l'aigua per sobre grans lloses de pedra en el segon.

Per altra banda, als voltants d'Arbúcies, l'absència de planes obliga a escalar la muntanya per establir-hi els camps de conreu o vivers, que queden emmarcats per una matriu forestal creant una estructura singular de terrasses de conreu i bosc que també es repeteix en altres indrets com l'Alta Garrotxa o les Guilleries.

Els **valors històrics** estan presents en tot un conjunt d'elements procedents d'èpoques ben diverses. Destaca el conjunt de dòlmens de la serra de l'Arca, en el límit entre Aiguafreda i el Brull, el menhir de Perafita (Hostalet de Balenyà) i l'estela de la Calma, bloc de pedra sorrenca decorada de grans dimensions situada a 1280 m d'altitud, al pla de la Calma que se suposa que podria estar vinculada a un menhir o bé a un dòlmen. De l'edat del ferro es coneix un modest jaciment, la Feixa Llarga, que correspon a un assentament temporal de comunitats ramaderes (650-450 aC). És força rellevant la persistència històrica d'una ruta transhumant, que enllaçaria les calmes o planúries altes del

massís fins a Breda, per enllaçar posteriorment amb la plana vallesana i el Maresme, com es testimonia amb la presència de diversos jaciments al llarg d'aquest recorregut.

Pel que fa al període ibèric s'han trobat restes d'un poblat ibèric a Montclús (Sant Esteve de Palautordera) i d'un mas ibèric aïllat i ben conservat, fet força singular, a Can Pons (Arbúcies); però l'element més conegut i rellevant és indubtablement la muralla ibèrica de Montgròs (el Brull), d'uns 150m de longitud i 3 d'amplada, construïda amb grans blocs de pedra poligonals, que tanca un estret entre cingles i fondals i que té una funció defensiva, protegint a la vegada un *Oppidium* o petita ciutat i que ha estat recentment restaurat.

Del període romà no es coneixen restes en aquest àmbit, probablement pel seu relleu i clima poc adients per bastir-hi les *villae* i les ciutats, com ho testimonia el fet que a la plana vallesana propera hi són abundants.

De l'edat mitjana hi ha nombrosos testimonis d'arquitectura militar i defensiva, en forma de castells i cases fortes, entre els que destaca, per motius històrics i pel bon estat de conservació, el castell de Montsoriu, (límit Riells de Montseny amb Arbúcies), amb tres recintes concèntrics fortificats i torres rodones als angles del s.XII, el qual ha



Figura 15.20 El castanyer d'en Cuc, l'arbre monumental de major perímetre de Catalunya.

estat objecte de diverses campanyes de restauració. El complex fortificat d'Espinella (Viladrau), amb muralles, capella i residència es troba ben conservat per l'ús continuat que ha tingut al llarg del temps com a vivenda rural. En canvi, els castells de Tagamanent, de Monclús (Sant Esteve de Palautordera) i del Brull es troben en força mal estat. L'antic castell de Cruïlles, a Aiguafreda, destruït i reconvertit en masia, a penes conserva algun fragment de mur original.

El castell de Montsoriu és un dels elements més rellevants del paisatge del sector oriental del Montseny. La fortalesa està formada per tres recintes esglaonats, que corresponen a diferents èpoques de construcció, encerclats per muralles reforçades amb diverses torres de planta cilíndrica i quadrangular. El recinte sobirà és la part més antiga del castell i també la més enlairada. La seva construcció pertany a l'etapa romànica, entre els segles X-XII. S'hi troba la torre de l'Homenatge, datada als voltants del l'any 1000, amb una alçada de 16 metres, una capella preromànica i estances que servien de magatzem d'aliments, gra i aigua. El pati d'armes es construeix entre el s.XII i el XIV. És l'espai central del castell i l'envolta una muralla, d'uns 5 metres d'alçada, formada per tres torres circulars i una de quadrada. A partir del segle XIV el Castell va patir nombroses reformes que el convertiren en el palau residencial dels vescomtes de Cabrera. El recinte jussà, fet al segle XIV i situat en un nivell inferior al pati d'armes, està format per una muralla i 4 torres rectangulars.

L'església parroquial de Sant Quirze, a Arbúcies, construïda al segle XVI amb un estil gòtic tardà, és un altre element amb valor històric. També és remarcable la plaça parcialment porticada d'Arbúcies.

L'església de Sant Pere Desplà, prop del Ferrer, conserva l'edificació romànica, sense volta, amb un notable portal i un atri, on s'hi han trobat importants pintures preromàniques del segle IX. També l'església de Sant Martí, al nucli de Riells, és d'origen romànic.

A Arbúcies és molt valorat per la població el santuari de la Pietat. Aixecat a començament del segle XVIII, va ser enderrocat durant la Guerra Civil i reconstruït l'any 1951.

Són molt nombroses les esglésies, ermites, cementiris i altres construccions relacionades amb la funció religiosa al Montseny, especialment tenint en compte l'escàs poblament aparent d'aquest massís. És especialment destacable l'elevat nombre d'esglésies romàniques, més o menys modificades, entre les quals destaquen Sant Martí del Brull (s.XI), amb motlures i pintures d'elevat valor, Sant Esteve de la Costa (Fogars de Montclús), Sant Cristòfol de Monteugues (Figaró), Sant Martí de Riells (Riells), Sant Martí de Montseny (Montseny) d'origen preromànic, Sant Cristòfol de la Castanya (el Brull), Sant Marçal (Montseny), Santa Maria de Tagamanent (Tagamanent), Sant Cristòfol de Fogars (Fogars de Montclús), Sant Martí de Viladrau (Viladrau), etc.



Figura 15.21 : L'església i l'hostal de Sant Marçal formen un dels conjunts amb més simbolisme del massís del Montseny.

Són destacables també, malgrat la seva modificació moderna, els conjunts religiosos de Sant Martí de Congost o d'Aiguafreda de Dalt (Aiguafreda), que inclou una parròquia, rectoria, comunidor, cementiri i necròpolis medieval; el santuari de Sant Segimon (Viladrau), que es troba en estat ruïnós, però té un gran valor històric i arquitectònic pels seus finestrals, dintells, escut d'armes, etc., i el santuari de la Mare de Déu de l'Erola (Viladrau), actualment restaurat, que inclou la capella, la casa dels ermitans i un gran atri amb arcades orientades a migjorn i ponent.

Moltes masies, en la seva majoria de l'edat moderna, es localitzen en aquest àmbit, moltes de les quals han estat reconvertides a equipaments, com és el cas de la masia Mariona (Fogars de Montclús), Can Planes de Fontmartina (Fogars de Monclús), can Cascades (Fogars de Monclús), la Traüna (Fogars de Montclús), la rectoria de Vallcàrquera (Figaró), l'Agustí (Tagamanent), el Vilar de la Castanya (el Brull). Seguint amb l'arquitectura civil, el massís del Montseny també destaca pels nombrosos pous de glaç, pous de neu i congestes o poues, dels quals se n'han inventariat 77, entre els que destaca el conjunt dels tres pous de glaç, basses i infraestructures annexes de l'Avencó, en el límit entre Tagamanent i Aiguafreda.

Els molins hidràulics, associats als rius principals i també torrents que solquen l'àmbit són nombrosos, malgrat que l'estat de conservació és força precari en la majoria de casos; és destacable la concentració que es dona al terme de Viladrau, en els afluents i capçalera de la riera Major.

Finalment, tot i que força desconegut, hi ha un valuós patrimoni associat a cabanes de pastor, barraques de carboners, murets de pedra seca, forns de calç i de pega, etc., en la seva major part no amparats per figures de protecció efectiva.

També cal destacar algunes vies de comunicació, com la carretera GI-543 d'Arbúcies al coll de Revell, que segueix el trajecte de corredors naturals d'arrel històrica, i que amb el pas del temps s'ha anat adaptant als nous sistemes de transport que havien de transitar-hi, però conserva, en la seva majoria, el traçat original i trajectòries semblants, i permet la descoberta del paisatge de la banda gironina del Montseny.

Al Montseny abunden els indrets amb **valor simbòlic i identitari**. Pel que fa als elements naturals es poden destacar els cims, especialment el Turó de l'Home, així com el carener que el relliga amb les Agudes, tant sovint cobert per núvols baixos, i en segon terme el Matagalls, amb la creu, l'aplec anual i la famosa cursa Matagalls-Montserrat. El castanyer d'en Cuc (arbre monumental que és també el de major perímetre de Catalunya) i l'avetosa. Pel que fa als indrets amb valors mixtes, que combinen escenaris naturals i elements patrimonials o construïts destaquen la vall de Santa Fe, amb l'antic hostal i l'ermita, meca o punt d'arrencada i/o avituallament de generacions d'excursionistes, turistes de cap de setmana i també d'estudiosos i científics de tota mena, així com el coll i el complex de l'ermita i hostal de Sant Marçal.

A l'ermita de Sant Martí de Riells, coneguda com «l'abadia», es concentren valors simbòlics i identitaris a causa de la figura de mossèn Pere Ribot, religiós i literari, que hi va ser desterrat a començament dels anys 40 del segle passat i la convertí en un centre del catalanisme literari durant més de cinquanta anys. L'ermita va ser un lloc de trobada del moviment excursionista amb una notable activitat cultural. Pere Casaldàliga, Vicenç Ferrer, la mare Teresa de Calcuta, Carles Riba, Marià Manent, Salvador Espriu, Pau Casals o l'abat Escarré de Montserrat són alguns dels personatges il·lustres que van visitar l'indret per donar suport a l'activitat del mossèn.

També té valors d'aquest tipus la festa de les enramades que es fa per Corpus a la vila d'Arbúcies. Té el seu origen al segle XVI, quan les processons es feien a l'església, amb torxes enceses, però que a conseqüència d'un incendi passaren a fer-se al carrer i prengueren forma de dansa. Amb motiu de les enramades es guarneixen els carrers de rams i s'encatifen els carrers amb flors boscanes de tota mena, procedents del Montseny.

La capella del nen Jesús de Praga, edifici neogòtic aixecat el 1911 prop de la roca d'en Pla, coronada per una creu monumental, ha esdevingut un centre de devoció popular que concentra valors de tipus religiosos.

Són molt nombrosos els personatges vinculats a la muntanya, entre els quals en destaquem alguns dels que l'han glossada amb més èmfasi i que se'ls identifica més correntment amb el massís, com ara Guerau de Liost, Josep Carner i Mn. Pere Ribot.

Els **valors productius** del paisatge del Montseny oriental se centren, en primer lloc, en els extensos i variats recursos forestals. Des de l'aprofitament de les suredes per part de la indústria suro tapera, al de la fusta destinada a la fabricació de mobles o per al sector de la cel·lulosa, que s'extreu tant dels boscos caducifolis autòctons com de les plantacions d'espècies exòtiques. La fusta de faig i el bosc de ribera també han tingut un aprofitament més o menys intens, segons l'època i el lloc. A la vall d'Arbúcies, també destaquen els minvants conreus de pomeres, que també han tingut, històricament, un valor simbòlic i social.

L'abundància i disponibilitat de recursos hídrics procedents de les fonts i deus d'aigua que brollen en els vessants del Montseny ha permès la implantació de fins a tres plantes embotelladores d'aigua mineral, un sector de llarga tradició.

Els valors productius del paisatge s'estenen també al sector turístic. A la vila d'Arbúcies, hi ha nombroses torres i apartaments residencials, i el poble ha adoptat la marca turística de «vila-jardí del Montseny».

Per altra banda, el Montseny esdevé una zona molt utilitzada socialment els caps de setmana, ja que hi ha una gran quantitat de rutes i miradors pel gaudi i observació del paisatge així com espais d'educació ambiental i zones de pesca controlada.

Principals rutes i punts d'observació i gaudi del paisatge

La millor opció per descobrir els paisatges del Montseny amb vehicle, passa per recórrer les dues principals rutes de sortida de Sant Celoni vers el nord, ambdues però dins l'àmbit de la Regió Metropolitana de Barcelona. La carretera BV-5301 que enllaça amb el poble de Seva, i la carretera BV-5114, que posteriorment es reanomena GIV-5201, que arriba a Viladrau. Ambdós itineraris permeten introduir-se al paisatge més forestal del Montseny. La primera ruta destaca perquè remunta el curs de la Tordera i l'àrea agrícola d'aquesta vall, i segueix per una matriu forestal esquitxada per algun camp de conreu de secà. El revirat trajecte transcorre junt a desnivells considerables que permeten una excel·lent visió de la façana del puig Ventós. Passat el Collfornic comença el descens que arribarà al Brull i Viladrau, on s'obre l'espectacular paisatge de la plana de Vic. La segona ruta té un caràcter més forestal i serpentejant. Passa per Santa Fe, a tocar del Turó de



Figura 15.22: El turó de Tagamanent és un mirador privilegiat del sector occidental del Montseny.

l'Home i les Agudes, i pel coll de Sant Marçal, sota el mític Matagalls. Finalment a Viladrau s'aconsella enllaçar amb la GI-543 que arriba fins a Arbúcies recorrent el vessant gironí de la unitat del Montseny (itinerari 76, veure mapa 15.2).

Molts dels itineraris a peu presents a la unitat formen part dels recorreguts del Parc Natural del Montseny. Aquests recorreguts arriben a llocs emblemàtics des d'on s'aprecia la grandiositat del massís i el seu entorn, així com el paisatge forestal i els seus estatges de vegetació tant ben estratificats. Cal tenir present que la potent orografia de la unitat comporta uns pendents en els recorreguts i un nivell d'esforç prou considerables. Tal és el cas de l'itinerari de Collfornic al Matagalls (1.697 m) o de Sant Marçal (1.532 m) a les Agudes (1.706 m), que ressegueixen el sender de gran recorregut GR-5-1 i carenen la majoria dels pics rellevants del Montseny. Igualment, la ruta de Santa Fe al Turó de l'Home (1.706 m) té un fort desnivell tant bon punt es comença.

D'altra banda, el GR-5 de Sant Celoni a Aiguafreda dona una visió força completa del conjunt de la unitat, ja que la creua per la meitat i té vistes dels principals cims i accidents del relleu del massís.

En l'àmbit gironí cal destacar el GR-83 o Camí del Nord (14) que creua la unitat de sud a nord rememorant el camí a l'exili de molts republicans.

El principal mirador del sector oriental del Montseny és el castell de Montsoriu (649 m) (mirador 63, veure mapa 15.2), situat al cim del turó del mateix nom, és un fantàstic punt d'observació del paisatge. Des del castell s'obté una àmplia panoràmica sobre tota la vall d'Arbúcies



Figura 15.23: La carretera de Sant Celoni a Seva és un dels principals itineraris de descoberta del massís.

cap al nord, mentre que cap al sud es domina el pla de Breda i el corredor de la Selva. S'hi accedeix a partir d'una carretera local que comença en un trencall a mà esquerra de la carretera de Breda a Arbúcies, i que porta a la urbanització Fogueres del Pla. Al coll de Castellar, abans d'arribar a la urbanització, s'ha de deixar el vehicle i continuar a peu l'ascensió fins el castell.

Més miradors destacables de la unitat, situats a l'àmbit de la Regió Metropolitana de Barcelona, són sobretot, el Turó de l'Home (1.706 m) amb unes panoràmiques excel·lents sobre el Montnegre-Corredor i la depressió pre-litoral al sud, la plana de la Selva amb el teló de fons de les Gavarres cap a l'est i les Guilleries vers el nord, on a més s'hi pot accedir de forma motoritzada. Així com també alguns colls com el Collformic, Sant Marçal (1.532 m) i el castell de Tagamanent (1.056 m) que és un excel·lent mirador que cobreix tot el sector occidental del massís.

Dinàmica actual del paisatge

La dinàmica actual del paisatge del Montseny és força estable, amb una tendència al lleuger augment del bosc, una disminució de la superfície conreada i una estabilització o petit augment del sòl urbà.

Les dades disponibles entre 1987 i el 2002 apunten un augment lleuger del bosc, passant d'un 78% a un 82% de la superfície de la unitat. Més rellevant encara és la substitució de les pinedes mediterrànies per l'alzinar, fet que evidencia una disminució de la gestió forestal i un

augment de la successió vers comunitats més madures. Les bosquines i prats redueixen lleugerament la seva superfície (-14%), fet congruent amb la disminució de la pressió ramadera en les dues darreres dècades (entre un 20 i un 30%) i amb la menor pressió d'aprofitament dels recursos forestals esmentats. La majoria de municipis de l'àmbit, però, estan declarats d'alt risc d'incendi d'acord amb el Decret 64/1995, risc que veu incrementat la seva probabilitat d'ocurrència i gravetat dels efectes potencials per l'increment de la urbanització de baixa densitat que s'ha produït en els darrers 20 anys i per l'augment de la freqüentació d'aquest espai.

Pel que fa a l'activitat agrícola, la davallada en els darrers vint anys és força important, i implica la pèrdua del 45% del conreu herbacis de secà i més del 70% dels herbacis de regadiu i horts, per bé que aquests darrers tenien ja una superfície molt reduïda l'any 1987 (<5% del sòl agrícola). L'impacte ambiental i paisatgístic es concreta en la pèrdua d'espais oberts o de mosaic, així com la desaparició de pràctiques ancestrals, de murets de pedra i altres construccions diverses lligades a l'activitat humana secular.

Pel que fa al paisatge urbanitzat, s'ha produït un augment de les àrees construïdes. La vila d'Arbúcies, per exemple, és la població més important de l'extrem oriental del Montseny. La disposició del terreny i la proximitat als límits del parc natural defineixen la seva dinàmica ur-

ban, caracteritzada per un seguit de creixements que, des de la plaça Major, ressegueixen les principals vies de comunicació. Els darrers anys s'han desenvolupat noves actuacions de baixa densitat amb habitatges unifamiliars o en filera.

Els nuclis urbans i, sobretot les urbanitzacions, han experimentat un petit augment, de poc més de 10 ha, però que en el context del Montseny representa més del 10% en relació amb la superfície urbanitzada vint anys enrere. És un tret destacable el grau d'urbanització que envolta parcialment el Montseny, i que s'enfila en el seu interior en alguns indrets, com ara el Muntanyà (Hostalets de Balenyà), Pedralba (Aiguafreda), els Refugis del Montseny (Sant Pere de Vilamajor), o bé els creixements dispersos al sud de Viladrau. La urbanització «Fogueres de Montsoriu», situada dins del terme municipal de Riells i Viabrea, per exemple, es va començar a planejar a la dècada de 1960 i s'ha anat expandint fins formar una illa construïda d'unes 42 ha a l'interior del Parc Natural, fet que en limita el seu desenvolupament i extensió.

És rellevant l'aparició de zones industrials i comercials segregades dels nuclis, quasi inexistent uns decennis enrere per bé que l'extensió ocupada és irrellevant.



Figura 15.24: Els matollars de gòdua colonitzen els conreus abandonats.



Figura 15.25: L'obertura i asfaltat de pistes afavoreix la intensitat de la freqüentació antròpica del massís.

L'obertura de pistes suposa un risc d'esllavissament amb un impacte sobretot ambiental i paisatgístic, degut a la natura sobretot pissarrosa i/o saulonenca de la major part del massís.

És notable el nombre d'activitats extractives presents en l'àmbit (per bé que en bona part inactives) especialment al marge esquerre de la conca del Congost, amb un elevat impacte sobre el territori, els ambients torrentícoles i el paisatge en general.

La presència anualment de més d'un milió de visitants a l'espai té una incidència rellevant, i no sempre fàcil de valorar, sobre el territori i el paisatge, sobretot quan una part dels visitants accedeixen a zones molt fràgils i d'elevat valor ambiental.

Un dels elements més susceptibles als canvis paisatgístics són les rieres. Així, un estudi realitzat el 1996, evidenciava que prop de la meitat dels torrents de muntanya dins del parc natural del Montseny tenien captacions rellevants, la majoria il·legals, i que un nombre lleugerament inferior presentaven símptomes lleus de contaminació.

Possible evolució del paisatge del Montseny

L'estatus de protecció consolidat a la major part de l'àmbit no anticipa gaire canvis pel que fa a les cobertes del sòl en la unitat, per bé que cal preveure una disminució dels prats de pastura, determinats per les dificultats de l'activitat ramadera extensiva i la previsible reducció de primes -i de conreus- també per motius d'envelliment dels titulars de les explotacions i la reducció progressiva dels ajuts per als conreus herbacis. Tanmateix, cal pensar que les ajudes de l'òrgan gestor del parc natural del Montseny a les activitats primàries i la seva inclusió a la Xarxa Natura 2000, així com la repercussió social dels canvis de paisatge sobre l'elevadíssim nombre de visitants de l'àmbit, pot frenar lleugerament la tendència general apuntada. D'altra banda, la necessitat de posar en conreu una superfície determinada per poder operar com a establiment de turisme rural provocarà algunes petites rompudes o recuperacions de feixes actualment abandonades, amb una repercussió territorial ben minsa però paisatgísticament significativa, atès que farà visibles els masos i construccions a la muntanya, multiplicant la seva percepció i donant una imatge més antròpica que pot compensar la tendència general de progressió del bosc.

L'augment de l'alzinar en detriment de les pinedes secundàries és un fet que ja s'està produint i que previsiblement continuarà en el futur. Al mateix temps, la disminució de la fageda a favor també de l'alzinar o roureda, ja descrita de fa uns anys, cal pensar que també s'incrementarà amb motiu del canvi climàtic.

Finalment, es fa difícil preveure com pot afectar la disminució del període d'innivació que pot donar-se en un futur al règim dels torrents i les comunitats vegetals de matollars alpins culminants, en alguns casos exclusius del massís. La situació, en tot cas, no és massa esperançadora a mitjà-llarg termini.

Pel que fa a les infraestructures, cal esperar que la construcció de la nova autovia de Vic, per la vall del Congost, acabarà passant per túnels en la seva quasi totalitat de traçat, disminuint molt el seu impacte en relació amb els estudis previs i permetent a mitjà-llarg termini una millora progressiva de la llera, marges i elements patrimonials vinculats a la vall del Congost.

Pel que fa als usos urbans, tant el règim de protecció del Parc com les directrius de planejament territorial i el Pla territorial de la Regió Metropolitana de Barcelona i el Pla Territorial Parcial de les Comarques Gironines, determinen el fre als creixements dispersos i de baixa densitat. Així cal esperar petits creixements a partir dels nuclis urbans consolidats existents de petita magnitud.

Les activitats turístiques, ja molt en el límit de la capacitat d'acollida de les infraestructures i serveis disponibles, no és previsible que davallin. D'altra banda, les restriccions actualment existents a la freqüentació

rodada per les zones del nucli del parc natural del Montseny cal pensar que es mantindran i s'estendran a zones en què es detecti una pressió excessiva o que passin a formar part del patrimoni del parc, si es manté el règim d'adquisició de terrenys.

En síntesi, l'evolució previsible de la unitat es preveu força gradual, tret, potser, del manteniment d'activitats agrícoles i ramaderes extensives i cal esperar que els instruments de gestió dels quals disposen les Diputacions de Barcelona i Girona permetran acompassar o bé corregir, segons els casos, les tendències menys desitjables de transformació del paisatge.

Avaluació del paisatge

Debilitats:

- El fet que el Montseny sigui un dels parcs naturals més visitats a Catalunya suposa una enorme pressió de freqüentació sobre l'espai, amb els riscos directes i indirectes que aquest fet implica.
- L'escassa extensió del sòl agrícola i la dificultat de manteniment de l'activitat per manca d'atractiu i de relleu generacional, sotmès a les fluctuacions del mercat i a les expectatives de disminució de les ajudes de la PAC, sobretot en el cas dels cereals i farratges.
- L'homogeneïtzació del paisatge per la disminució de la gestió primària (ramaderia, sector forestal, agricultura), amb una coberta forestal d'alzinar als vessants sud i oest i de fageda al nord i est.

Amenaces:

- Si no s'aconsegueix mantenir un rendiment atractiu en l'explotació agrícola, aquesta pot desaparèixer o esdevenir totalment testimonial.
- Pèrdua del patrimoni arquitectònic i cultural associat als masos, conreus, ermites i construccions diverses poc accessibles i/o no transformades vers els usos turístics.
- El risc que el Montseny esdevingui un parc temàtic i es perdin els referents propis que relligaven la població amb el territori i els seus usos.
- Els fenòmens vinculats al canvi climàtic poden afavorir el retrocés dels boscos de caducifolis i augmentar del risc d'incendi forestal.

Fortaleses:

- El fet que la major part del territori es trobi sota figures de protecció assegura una pervivència dels elements naturals i una gestió respectuosa amb l'entorn, així com un clar fre a les activitats que puguin ser incompatibles amb els valors protegits.
- L'enorme coneixement que es té de l'espai, tant en els seu vessant natural com historicoarqueològic, del patrimoni cultural, els aprofitaments primaris, etc. que facilita les actuacions de recuperació i gestió adients per tal de mantenir els principals valors.
- L'elevat grau de coneixement i valoració social de l'espai rendibilitza les actuacions de conservació i millora del medi i el paisatge i els recursos destinats des de l'organ gestor.
- Al tractar-se d'un espai forestal amb molts pocs nuclis de rellevància en el seu interior, cap d'ells amb estratègia de creixement rellevant, no es preveuen tensions a mitjà termini per necessitats d'expansió dels mateixos.

Oportunitats:

- La disponibilitat de fons econòmics i recursos per a la gestió específicament orientats a la preservació del medi i de les activitats tradicionals i/o compatibles amb la preservació dels seus valors, lligats a l'estatus de protecció de l'espai i al seu caràcter de territori de muntanya, especialment reconegut per la Llei d'orientació agrària.
- El ric i variat entorn paisatgístic, natural i cultural, es troba en un bon estat de conservació, factor que es veu potenciat per «l'efecte marca» del Parc Natural del Montseny.



Figura 15.26: El castell de Montsoriu és un mirador privilegiat del sector oriental del Montseny.

Objectius de qualitat paisatgística i proposta de mesures i accions

Els objectius de qualitat paisatgística (OQP) i la proposta de mesures (criteris) i accions que s'exposen a continuació són específics d'aquesta unitat de paisatge. Igualment, també són d'aplicació els definits per a tot l'àmbit territorial de les Comarques Gironines continguts en els capítols 13 i 14 de la present memòria (volum 1). Els poders públics i privats, així com els agents socials i la societat en general, han de vetllar pel compliment d'aquests objectius de qualitat paisatgística. El llistat de mesures (criteris) i accions són una proposta per assolir els OQP.

Objectius de qualitat paisatgística

- 15.1. Una cobertura forestal protegida i potenciada pel seu elevat valor ecològic i estètic.
- 15.2. Un paisatge de rieres i cursos d'aigua protegits davant transformacions i altres afectacions discordants amb la seva rellevància paisatgística.
- 15.3. Un sistema d'edificis patrimonials mantinguts, accessibles i integrats en la xarxa d'itineraris i espais d'oci de la unitat.
- 15.4. Unes infraestructures lineals (xarxa viària, línies elèctriques...) i de telecomunicacions integrades en el paisatge i que millorin la interconnexió del territori.
- 15.5. Un sistema d'itinerari i miradors que emfatitzin les panoràmiques més rellevants i permeti descobrir i interactuar amb la diversitat i els matisos dels paisatges del Montseny.

Criteris i accions

Propostes de criteris i accions dirigits prioritàriament a la protecció

- 15.1. Impulsar que els POUM dels municipis d'Arbúcies, Riells i Viabrea i Sant Feliu de Buixalleu apliquin mesures de protecció del sòl a l'espai d'interès natural i connector dels boscos de Matamala i Pocafarina (veure mapa 5 de la cartografia general).
- 15.2. Incloure als Catàlegs de Béns dels diferents POUM, o altres figures de protecció del planejament municipal, les fileres d'arbres de l'entrada a Arbúcies.
- 15.3. Preservar el caràcter visual dels fons escènics generats pel massís del Montseny en les planes adjacents.

Propostes de criteris i accions dirigits prioritàriament a la gestió

- 15.4. Al Montseny destaca la predominança d'una coberta forestal densa constituïda per comunitats d'alzinars i altres esclerofil·les a la vessant sud; pinedes mixtes i alzinar a les vessants de ponent; i boscos de fulla caduca a la cara nord. El marcat retrocés de l'activitat agrícola fa que la superfície del bosc es presenti pràcticament de manera ininterrompuda, consolidant així el predomini visual del massís com a unitat. Com a particularitats ecològiques destaquen les fagedes acidòfiles, les suredes, les castanyedes i alguns fragments de teixedes. Cal generar estratègies de gestió que garanteixin la pervivència i reposició del paisatge forestal, i el protegeixin de la sobre freqüentació, especialment en època de recollida de bolets.
- 15.5. Promoure el control i definició de les masses forestals per tal de reduir el risc d'incendi forestal. En aquest sentit, impulsar programes de gestió forestal amb herbívors (ruc, cabres, vaques, etc.) per a la gestió del sotabosc dels boscos no inclosos en el Parc Natural.
- 15.6. Al massís del Montseny neixen nombrosos cursos d'aigua afluents de la Tordera, del Besòs i també del Ter. Destaquen la riera d'Arbúcies, la riera de l'Avencó, la de Vallcàrquera entre altres, que es caracteritzen per la presència d'aigua durant la totalitat de l'any, i alguns salts i gorgs d'elevat valor estètic. A més, aquests cursos d'aigua presenten boscos de ribera ben conservats i constituïts per vernedes d'interès ecològic. Una altra particularitat es la presència d'embotelladores en simultani a nombroses captacions. Cal regular i fiscalitzar les captacions d'aigua realitzades en el sistema de rieres i cursos fluvials, així com establir restriccions en les transformacions i usos establerts a les vores dels cursos fluvials.
- 15.7. Considerar els fronts urbans fluvials (façanes, passeigs, parcs, travessies urbanes, etc.) com a valors dels paisatges urbans, tot destacant-ne el seu caràcter i potencial paisatgístic, especialment en el cas del nucli d'Arbúcies.
- 15.8. Inventariar els elements patrimonials de valor històric i cultural que presenten els paisatges fluvials (molins, rescloses, sèquies, ponts, etc.). En la mesura del possible, redactar els instruments de planificació adequats per tal de conservar-los, ordenar-los i gestionar-los, establir línies d'ajuda per a la seva recuperació arquitectònica i incorporar-los dins les rutes i recorreguts lligats als sistemes fluvials com a elements bàsics en el desenvolupament dels paisatges actuals.
- 15.9. Al Montseny a més dels valors naturals hi ha un important patrimoni edificat de gran valor. És el cas de la muralla ibèrica de Montgròs, de 150 metres de longitud i estretament vinculat al paisatge de cingles que l'envolta, i altres exemples de patrimoni de l'edat mitjana com l'església de Sant Quirze d'Arbúcies i el castell de Montsoriu, encara en bon estat de conservació. A la unitat també prevalen nombroses esglésies romàniques, masies, i pous de glaç i neu com vestigi d'antigues activitats productives. És necessari gestionar i mantenir els edificis patrimonials pel seu valor identitari i paisatgístic, i com a eina de promoció turística i de valor productiu.
- 15.10. Preservar el valor patrimonial de les carreteres històricament ben inserides al territori, com la GI-543 d'Arbúcies al coll de Revell.

- 15.11. Impulsar l'elaboració d'estudis i informes d'impacte i integració paisatgística de totes les propostes de noves infraestructures viàries, que incloguin mesures d'integració paisatgística. Elaborar aquests estudis, en primer lloc, pels projectes d'infraestructura viària que afectin la C-25.
- 15.12. Evitar les afectacions, alteracions geomorfològiques o la instal·lació de telecomunicacions, parcs eòlics i fotovoltaics o altres elements potencialment distorsionadors sobre el fons escènic emblemàtic del Montseny.
- 15.13. Evitar l'augment de superfície de les plantacions forestals constituïdes per arbres exòtics (pi de Monterrey, làrix, píce, avet de Douglas, etc.) almenys dins l'àmbit del Parc Natural del Montseny, ja que desfiguren el caràcter propi del paisatge forestal del massís.

Propostes de criteris i accions dirigits prioritàriament a l'ordenació

- 15.14. Habilitar una xarxa de vies secundàries de menor trànsit rodat per a la contemplació del paisatge, on s'inclogui la GI-543, per crear una xarxa de carreteres escèniques, mantingudes amb les característiques i dimensions històriques i dotades de miradors, per tal que posin en valor els elements de més interès paisatgístic, tot limitant-ne les seves dimensions i velocitat de circulació.
- 15.15. La infraestructura viària definida com a itinerari paisatgístic, la C-25, hauria de mantenir obertes les perspectives al paisatge i evitar la construcció d'edificacions o elements opacs que limitin el camp visual o desfigurin les principals panoràmiques.
- 15.16. Promoure una xarxa d'itineraris paisatgístics i de miradors accessibles a peu o amb vehicles, on la percepció i interacció amb el paisatge és més àmplia i suggerent. Aquesta xarxa, que comprèn miradors i camins existents, i d'altres a consolidar, hauria de rebre, allà on correspongui, les actuacions necessàries de condicionament, senyalització, manteniment i difusió per tal de potenciar la funció de facilitar la percepció dels valors del paisatge i el coneixement del territori. Són el mirador del Castell de Montsoriu, l'itinerari paisatgístic no rodat de GR-83 Camí del Nord, i els motoritzats de Guillerries-Olot i Sant Celoni-Viladrau-Arbúcies (veure mapa 15.2, al final de la fitxa). Integrar el conjunt de miradors i itineraris al Pla territorial parcial de les Comarques Gironines.