

Serra de Marina


COMARCA	Aquesta unitat és compartida entre les Comarques Gironines (comarca de la Selva) i la Regió Metropolitana de Barcelona (comarques del Vallès Oriental, Vallès Occidental i Barcelonès).	
SUPERFICIE	2.843 ha (la part de les Comarques Gironines)	
MUNICIPIS	La unitat inclou, parcialment o íntegrament, els següents municipis de les Comarques Gironines: Fogars de la Selva, Hostalric, Massanes i Sant Feliu de Buixalleu. I els següents de la Regió Metropolitana de Barcelona: Montcada i Reixac, Santa Coloma de Gramenet, Badalona, Sant fost de Campsentelles, Martorelles, Santa Maria de Martorelles, Montornès del Vallès, Vallromanes, Vilanova del Vallès, Premià de Dalt, Vilassar de Dalt, Òrrius, La Roca del Vallès, Argentona, Mataró, Dosrius, Llinars del Vallès, Vilalba Sassera, Vallgorguina, Arenys de Munt, Sant Iscle de Vallalta, Sant Cebrià de Vallalta, Sant Celoni, Pineda de Mar, Santa Susanna, Palafolls, i Tordera.	



Figura 14.1. El paisatge de la Serra de Marina.

Trets distintius

- Relleu de muntanya baixa mediterrània situat a poca distància de la costa.
- Coberta forestal densa i arbrada, constituïda per pinedes, alzinars, suredes, les obagues, rouredes.
- Activitat agrícola molt limitada a les petites valls interiors i replans adequats, on s'hi fan bé conreus de regadiu o exigents pel que fa a la qualitat del sòl.
- Territori tradicionalment poc poblat, amb petits nuclis i un nombre considerable de masos, que articulen els aprofitaments agroforestals.
- Gran nombre d'urbanitzacions de mitjanes i grans dimensions, generalment deslligades dels assentaments de població tradicionals.

Principals valors en el paisatge

- Les formes de relleu típiques del modelat granític com per exemple els caos de boles i els tors o castells que es troben a Céllecs, Montalt, Corredor i a la Serra Polseruda.
- Els valors naturals i ecològics dels boscos de l'obaga de la serra de Marina, al incloure el límit meridional de distribució de diverses espècies de caràcter eurosiberià o centroeuropeu, tant per a la flora com per a la fauna.
- Els abundants dòlmens i altres restes prehistòriques, entre els que destaquen la Roca d'en Toni, el de Pedra Arca i, sobretot, el de Pedra Gentil, per la seva impressionant estructura alçada.
- L'ermita de Sant Mateu i el monestir de Sant Jeroni de la Murtra.
- El santuari del Corredor i l'església de Sant Martí de Montnegre.



Figura 14.2: L'abandó agrícola dels vessants i la recolonització amb prats secs, brolles i pi pinyer és una característica de la unitat.



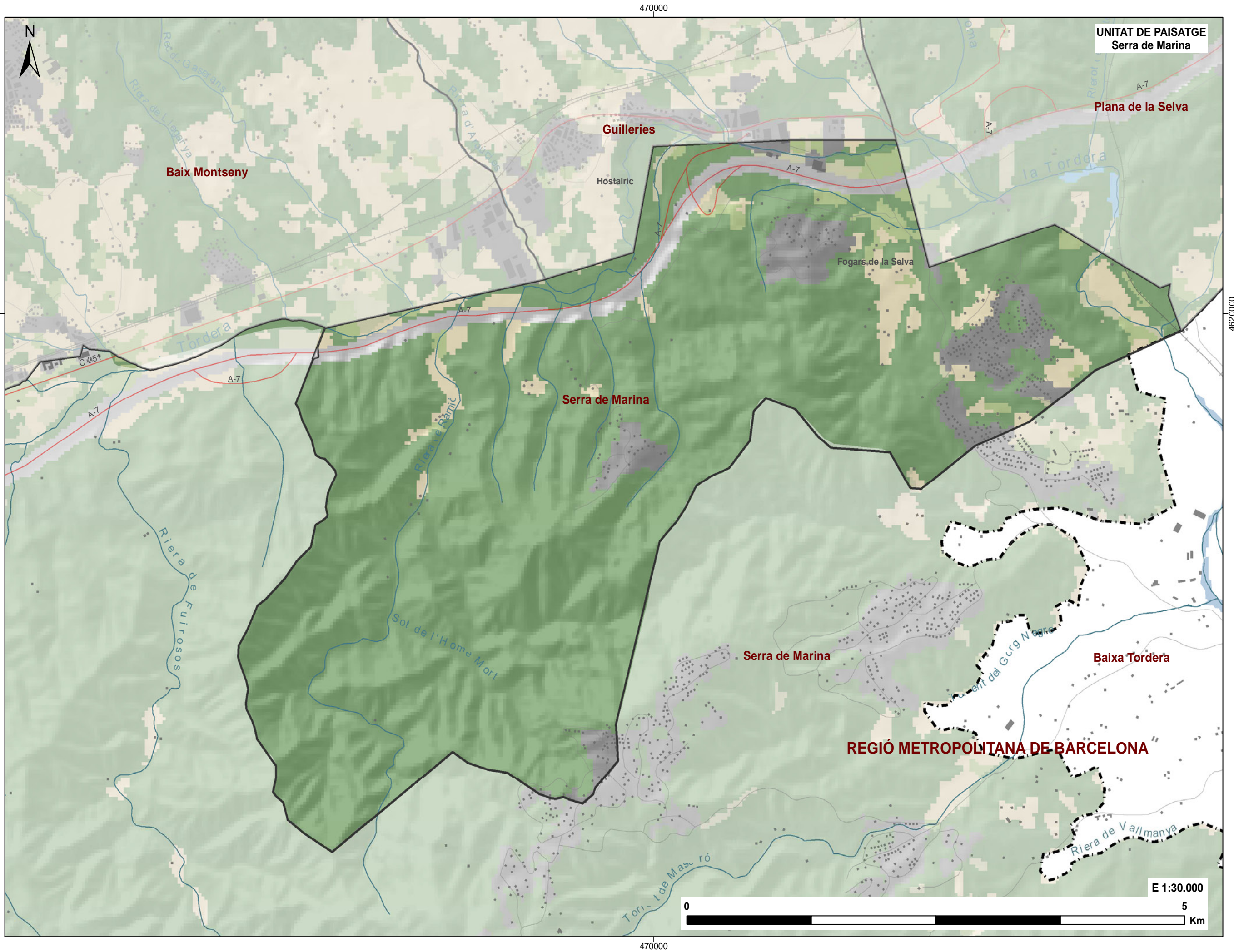
Figura 14.3: L'autopista de Mataró a Granollers ha transformat profundament el paisatge de la vall de la riera d'Argentona.



Figura 14.4: Hivernacles de la zona de Sant Iscle de Vallalta.



Figura 14.5: La carena culminant del massís del Montnegre.



UNITAT DE PAISATGE
Serra de Marina

Baix Montseny

Guillerics

Plana de la Selva

Hostalric

Fogars de la Selva

Serra de Marina

Serra de Marina

Baixa Tordera

REGIÓ METROPOLITANA DE BARCELONA

E 1:30.000



470000

Elements naturals que constitueixen el paisatge

Geomorfològicament, tota la serralada nord litoral és un batolít granític aixecat, que genera les formes de relleu i erosió característiques, amb careners que assenyalen l'aflorament de roques més recalitrants a l'erosió, que inclouen dics quarzítics especialment abruptes, blocs arrodonits i pendissos relativament uniformes, amb petits turons deguts a la composició local de la roca.

Un fet rellevant és la formació de petites planes aluvials en alçada, degudes a l'erosió regressiva a la capçalera dels torrents de major pendent. Aquest fet és de gran importància per a l'establiment de conreus i masos a la muntanya.

De ponent a llevant la serralada va guanyant en altitud i complexitat. Així, si a l'alçada del Baix Maresme occidental la serralada de Marina és únicament un carener estret i d'altituds modestes (fins els 500 m), que a penes separa la façana litoral de la plana vallesana, a partir de Vilassar de Dalt esdevé més ample i crea la primera vall interior i el municipi (Òrrius) que es troba íntegrament dins aquest àmbit muntanyenc. Posteriorment, a l'alçada del massís del Corredor, apareixen ja tres línies de careners destacades (serra Polseruda, serra de Vallalta i el carener del Corredor) i l'àmbit muntanyenc encara s'eixamplarà més a l'alçada del Montnegre (773 m).

Pel que fa als materials, tal i com ja s'ha esmentat, dominen àmpliament els afloraments de roques hercinianes (tonalites, granodiorites i granits), amb un nivell desigual de cohesió en funció de la presència més o menys elevada d'argiles. A la vegada tenen força importància les pissarres que afloren al nord-est de l'àmbit al massís de Montnegre, amb vetes de natura carbonatada importants, que afloren a Montpalau



Figura 14.6: Són escasses les masies que perviuen amb un lligam amb l'explotació de la terra, com aquesta masia de Badalona.



Figura 14.7: La vegetació del vessant sud de la Serra de Marina està constituïda principalment per comunitats arbustives i herbàcies, amb algunes clapes arbòries de pi pinyer.

i Hortsavinyà, així com a l'extrem sud-oest de l'àmbit (Montcada i Badalona). Els nombrosos dics de caràcter quarzític, evidencien una intensa activitat volcànica de caire hidrotermal, que es tradueix encara avui dia amb les fonts medicinals, les fonts "picants" i, ja fora de la unitat, els balnearis de Caldes d'Estrac.

Tenen molta rellevància per a la vegetació i els usos del sòl les pluges de primavera i tardor, molt més suaus i que es poden perllongar diversos dies, recarregant els aqüífers. Són també força rellevants, a nivell local o microclimàtic l'efecte de les boires als careners, que provoquen la coneguda com a "pluja horitzontal" i la inversió climàtica a les valls interiors, que en reforça el seu paisatge montà, ben diferenciat dels territoris veïns.

La xarxa hidrogràfica d'aquesta unitat es caracteritza per la presència de nombroses rieres i torrents de curt recorregut i, en general, de caràcter modest, que alimenten diverses conques fluvials, com ara la del Besòs, Tordera i Argentona, a banda de les nombroses i modestes rieres del Maresme que desguassen directament a mar. Una singularitat de les rieres sobre substrat granític, altament disgregable, és que els cursos amb major desnivell arriben a capturar-ne d'altres de més suaus; així, la riera d'Argentona ha situat la seva capçalera a 2km del riu Mogent, després de captar-ne tres petits afluents.

La major part dels cursos d'aigua del vessant nord duen aigua permanentment, a partir de la cota 500, –tret del sector més occidental– per bé que amb cabals força modestos; destaquem les rieres d'Olzinelles, Montnegre, Fuirosos, Ramió i Valmanya, entre les més estables. Els torrents del vessant solell tenen un caràcter majoritàriament temporal, si més no superficialment, en bona part a causa dels importants aprofitaments que se'n fan; les rieres de Pineda

i de Vallalta-Sant Pol són potser les úniques que tenen alguns trams de capçalera amb aigua quasi permanent.

Les fonts són escasses a bona part de l'àmbit, a causa de la naturalesa saulonca del substrat, que fa que l'aigua es difongui pel subsòl d'una manera relativament difusa. Tanmateix hi ha fonts de molta anomenada, com la de Sant Mateu o la de Can Gurgui.

La vegetació dominant és constituïda per l'alzinar amb roures (*Quercetum ilicis cerrioidetosum*) amb pins pinyers, sobretot als obacs, mentre que als solells els pins pinyers tenen una presència dominant en el paisatge a causa del seu alt port i de la capacitat de prosperar sobre sòls sorrencs eixuts i pobres en nutrients. De forma minoritària trobem pins blancs, sobretot a les obagues, i alzines sureres a la meitat oriental de la unitat, així com pinastres. Els pins pinyers s'han vist afavorits per haver-se plantat seguint un sistema de rotació-guaret amb la vinya fins temps força recents i per l'aprofitament dels pinyons. Les sureres, al seu torn, ocupen una extensió força superior a la que els correspondria de manera natural, fet que pressuposa un afavoriment directe per motius econòmics derivats de la seva escorça. Finalment, els pinastres han estat plantats per al seu aprofitament fusterer.

A la Conreria i, en molt menor mesura, en altres indrets afectats per incendis o pertorbacions més o menys recents trobem estepars i brolles silícioles, així com també prats de fenàs i albellatge, que tendeixen a ésser substituïts per matollars alts de la sèrie de l'alzinar, amb més o menys rapidesa en funció de la qualitat del sòl i les condicions climàtiques.

A les parts altes, entorn el carener del Montnegre, es troba l'alzinar muntanyenc (*Quercetum mediterraneo-montanum*), mentre que sobretot a la obaga, trobem una petita extensió de roureda de roure sessiliflor (*Quercus petraea*), a la que acompanyen també alguns faigs, testimonials, i també alguns roures africans (*Quercus canariensis*), que trobem també en els fondals propers a la Tordera. En algunes bagues la roureda ha estat substituïda per castanyers, vinculats tradicionalment a la indústria botera, vitivinícola per tant.

Als torrents obacs de caire permanent abunden les vernedes (*Alno-Padion*) amb *Carex pendula* i també hi podem trobar avellanoses (*Polysticho-Coryletum*), més resistents a la secada, i gatelledes (*Salix atrocinnerea*), a les zones de capçalera i cursos mitjos poc alterats, que esdevenen pollancredres (*Populus nigra* o varietat híbridogèniques) o platanedes plantades als cursos mitjos i a les parts baixes, acompanyats de lledoners (*Celtis australis*), àlbers (*Populus alba*), oms (*Ulmus minor*), cirerers (*Prunus avium*) i freixes (*Fraxinus angustifolia*), en bona part plantats o bé de varietats al·lòctones, així com llores (*Laurus nobilis*). De forma més puntual trobem també fragments de vernedes (*Alnus glutinosa*), en torrents humits del vessant nord de la serralada.

Les canyes i les bardisses amb roldor (*Coriaria myrtifolia*) també es troben en els cursos mitjà i baix, afavorides per a les activitats hortícoles, en el primer cas, i per a la indústria de la curtició en el segon. Les vimeteres (*Salix fragilis*) i el cànem (*Humulus lupulus*), que havien originat una petita indústria artesana local no han deixat a penes rastre en l'actualitat en els cursos i marges de les rieres, però sí en la toponímia (Canyamars).

Finalment, esmentem alguns fragments testimonials d'allocar, majoritàriament en torrents de baixa altitud, sobretot a la zona occidental de la serralada.

Evolució històrica del paisatge

Aquest territori ha estat habitat des de molt antic, com a mínim des d'abans del neolític, com ho testimonien diverses restes superficials localitzades en petits abrics o jaciments.

Es calcula que en l'eneolític o el calcolític els assentaments es van traslladar de la plana vers la muntanya, de ben segur que per motius defensius, iniciant-se així la transformació del territori i el paisatge originals. D'aquest període hi ha nombrosos testimonis que inclouen dòlmens i sepultures en fossa, que assenyalen la presència de comunitats permanents de certa entitat demogràfica.

El període iber, molt ben representat a la serra de Marina, comportà la generalització de l'ús de les eines de ferro i la transformació de les terres profundes, amb el blat i la civada com a principals protagonistes,



Figura 14.8: Els camins que solquen la Serralada de Marina es caracteritzen pel seu caràcter saulonenc i els problemes d'erosió.

i amb la vinya en rostos o terrenys amb pendent. Al mateix temps es va produir la consolidació de l'activitat ramadera establada, sense renunciar al manteniment de l'activitat cinegètica.

La irrupció romana va suposar un important canvi en l'organització del territori. D'aquesta època data el camí de Vallromanes, pel coll de Font de Cera; la Via Sèrgia, que relligava Iluro (Mataró) amb el Vallès pel coll de Parpers; el camí de Collsacreu, que relligava el Maresme central amb el Vallès, i el camí dels contrabandistes, que recorre la serralada Litoral a mitja alçada, enllaçant les valls interiors del vessant marítim, malgrat que podrien haver tingut un origen més antic associat a la transhumància. Els camins arranats pel romans són encara actualment les principals vies de comunicació d'aquest àmbit.

Tanmateix, en general no s'han trobat restes clares de parcel·lació a les zones de muntanya, a diferència del samuntà i planes litoral i prelitoral, fet que fa pensar que en bona part van quedar fora de la cadastració agrícola i reservats per a l'explotació ramadera i/o forestal. Pel que fa als conreus, sembla clar que les parts més baixes i/o orientades a migjorn van ser transformades en vinya, com la major part del vessant solell de la serralada Litoral. Durant el període de *pax romana* es bastiren diverses *villae* o finques amb grans mansions, en indrets voltats de terres fèrtils, moltes d'elles reconvertides en masies durant l'edat mitjana. També es pensa que durant aquest període es van millorar les tècniques agrícoles i es va potenciar, a banda del secà, els conreus d'horta, com ho testimonia l'aqüeducte de la riera de Pineda.

Possiblement, la intensificació agrícola de l'època romana va accentuar el procés d'erosió dels vessants causat per la intensa plantació de vinya i l'escàs recobriment del sòl que té aquest conreu, fet que, d'una banda, hauria estat útil com a element eixamplador i alhora fertilitzador de l'andana litoral i que, d'altra banda, va causar un empobriment dels vessants solells de la serralada litoral per la pèrdua del sòl fèrtil. Cal pensar també que, en les zones de muntanya, l'artigatge per obtenir pastures, ja abans dels romans, devia haver causat ja un impacte apreciable sobre el paisatge i l'erosionabilitat del terreny.

Del període entre la fi de la dominació romana i la baixa edat mitjana, període convuls, han pervingut escassos testimonis fins els nostres dies, tret d'algunes referències a petites ermites i esglésioles, així com els castells de Dosrius, Montpalau, Montnegre i Palafolls, actualment molt enrunats, tret del darrer. Se sap que la població s'establí de forma disseminada, o en alguns petits agrupaments de molt poca entitat, al voltant de les parròquies (Òrrius, Dosrius, Montnegre, Hortsavinyà).

Entre els segles XIII i XIV van aparèixer documentades les bordes, forma d'assentament subordinada al mas però de mida més reduïda i que s'hipotitza que va desenvolupar una tasca rellevant en la colonització agrícola de les terres marginals.



Figura 14.9: El turó de Castellruf densament recobert per la vegetació.

En general, el poblament a la muntanya era fonamentalment disseminat en masies que practicaven el policultiu i eren força autosuficients, fins ben bé el segle XVI-XVII. Cal dir que a la primera meitat del segle XVI es va registrar una davallada demogràfica important, si més no a la obaga del Montnegre, deguda a la fam i a les epidèmies. El territori va trigar gairebé un segle en recuperar-se.

Malgrat el caràcter més humit i fred, a la serralada de Marina es troba ben documentat el conreu de la vinya, que atenyia les vall interiors, frec a frec amb el bosc, fins ja ben entrat el segle XX, per bé que la plaga d'oïdi de 1852 va provocar-ne una reculada important, de l'ordre del 40%, en alguns municipis. A les terrasses de la riera d'Argentona la vinya ha perviscut fins temps molt recents. El cereal, les patates i els ferratges eren conreus més propis dels sòls més profunds i humits, sobretot del vessant nord de la serralada. L'agricultura d'horta, bàsicament d'autoconsum era rellevant al voltant dels nuclis i les rieres.

Entre els segles XVIII i XIX es van intensificar les captacions d'aigua per al reg i l'abastament dels municipis del Maresme, mitjançant mines i pous, i es van començar a afectar els aqüífers, de manera que el règim dels rius va esdevenir cada vegada més irregular i escarransit. Així, entrat ja el segle XX, molts cursos fluvials que eren permanents fins a mar van quedar eixuts dins de l'àmbit de muntanya, després de derivar-se el cabal o d'extreure'n l'aigua mitjançant pous o mines per als regs i usos urbans de mig vessant. Aquest fet va provocar el tancament dels molins fariners de la Serralada i el trasllat d'aquesta activitat a la vall del Besòs, així com l'assecament de moltes mines d'aigua i l'abandó de terres de cultiu de mig vessant. Una altra conseqüència ben documentada és la disminució de les formacions riberenques autòctones.

Les activitats lligades als aprofitaments forestals es van desenvolupar des de ben antic i van ser fonamentals en molts masos del vessant nord o amb manca de terrenys adients per a l'activitat agrícola. L'obtenció del carbó d'alzina, realitzada en bona part per cerdans i tortosins, i la tala d'alzines per a llenyes, a càrrec dels pagesos de la contrada, eren els principals aprofitaments dels boscos, a banda de la tala de roures per a fusta de major qualitat. Aquestes activitats van perdurar amb força fins entrada la segona meitat del segle XX. El control del sotabosc es realitzava mitjançant l'aprofitament dels arbustos (estepes, brucs, arboços) per part dels forns de pa i bòviles, que pagaven el treball de "neteja" del bosc.

Durant el segle XVIII es va explotar amb intensitat les rouredes, eliminant els arbres més grans, d'interès per a la indústria naviliera, mentre que l'auge de la indústria vitivinícola, un xic més tard, comportà també una regressió d'aquest tipus de boscuries.

L'aprofitament del suro va augmentar sensiblement al tombant del segle XIX a causa de la demanda de la nova indústria del cava i el vi. Això va comportar la plantació d'extensions importants de suros en llocs prèviament ocupats per l'alzinar, la pineda i la roureda.

A les valls humides, s'alternava l'aprofitament de les pollancredes i altres arbres de ribera amb el conreu de cereals i farratges per a l'alimentació de vaques lleteres establades, per al mercat de Mataró i Barcelona, així com alguns horts de caire familiar.

Ben entrat el segle XX es van substituir extensions de roureda de les obagues del Montnegre per plantar-hi castanyers, seguint el model assajat prèviament al Montseny i a les Guillerries, d'on procedia bona



Figura 14.10: La vegetació d'aquesta orientació està constituïda principalment per comunitats arbustives i herbàcies, amb algunes clapes arbòries, principalment de pi pinyer.



Figura 14.11: El mosaic paisatgístic del vessant de muntanya està constituït per extenses superfícies forestals i camps de conreu localitzats.

part de la mà d'obra emprada. També, vers la dècada de 1970 van plantar-se avellaners a la mateixa zona. Amb aquest motiu es van construir un bon nombre de pistes forestals, entre les que destaca la pista que recorre la baga del Montnegre.

A la segona meitat del segle XX van decaure gradualment els aprofitaments tradicionals del bosc, tret dels estrictament fusters i de la recol·lecció de pinyes, i s'inicià el declivi de l'agricultura i la ramaderia, coincidint amb la construcció d'urbanitzacions i el turisme. En molts espais conreats es van plantar pins, sobretot pi pinyer i també pi blanc, i, més recentment, pi insigne i pinastre. Aquest fet va permetre la ràpida recuperació del bosc de les parcel·les abandonades i l'evolució vers comunitats més madures del que abans eren pinedes i brolles, de manera que bona part del que està cartografiat fins a les darreries de segle XX com a pinedes, correspon en bona part a un alzinar –o fins i tot roureda– més o menys estructurat. En alguns casos, al solell es van plantar maduixots a les antigues vinyes així com també cirerers. D'altra banda, a moltes feixes o terrasses vora riu ocupades per horta s'hi van plantar plàtans o pollancre, per al seu aprofitament forestal, a la vegada que també es van malmetre vernedes per plantar-hi aquestes espècies més lucratives, atès que l'interès del vern per a la torneria i altres aplicacions va decaure.

Pel que fa a l'evolució dels assentaments residencials-turístics cal diferenciar tres etapes. Una primera de turisme temporal o d'estiueig, protagonitzada per les classes benestants procedents de Barcelona i Mataró, que es van assentar en mansions i en fondes, com les que hi havia a Argentona per a la gent que anava a prendre les aigües, i que, per tant, es va desenvolupar de manera harmònica amb el paisatge. Una segona fase d'estiueig ja permanent, protagonitzada per una base social més àmplia que va propiciar la construcció de noves

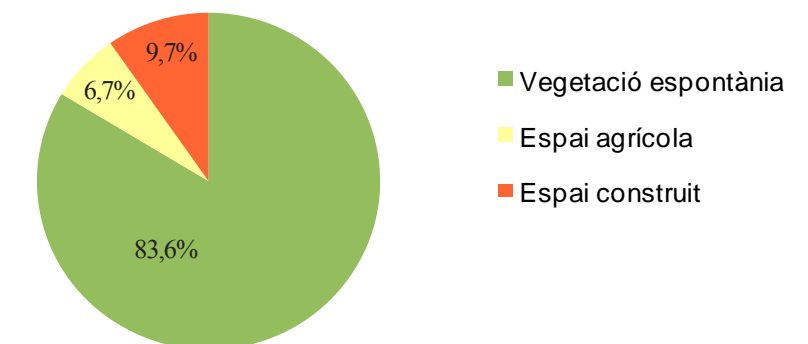
urbanitzacions deslligades dels cascs urbans, i que s'inicià a mitjans de la dècada de 1960; destaquen, en aquest sentit, societats o patronats turístics que van promoure operacions de gran envergadura en el carener de la Serra de Sant Mateu-Cèlecs, a Vallromanes, a Sant Vicenç de Montalt o al vessant sud del Montnegre, entre moltes d'altres, i que van suposar l'obertura de la via de Cornisa per sobre del Baix Maresme i de diverses pistes de més d'envergadura. Finalment, en una tercera fase que es va iniciar durant la dècada de 1980, hi va haver una "reconversió" del parc d'habitatges de segona residència a primera i un creixement predominantment de baixa densitat, en les modalitats d'habitatge unifamiliar aïllat i en filera, en forma d'extensions dels nuclis existents.

D'altra banda, durant el «desenvolupisme» que seguí la postguerra espanyola, es van produir també creixements de primera residència marginals amb una baixa densitat d'ocupació a Martorelles, Sant Fost i Montcada i Reixac, indissociables de la ciutat de Barcelona i la seva demanda laboral.

Es pot trobar un paral·lisme entre les diverses fases del creixement urbanístic i les dates d'obertura de les nombroses pedreres que solquen aquesta unitat, per bé que la majoria són de dimensions modestes o mitjanes, de granit i sauló, a més de les calcàries de Sant Pere de Riu. Cas a part és el de les pedreres de la Vallença i el Turó del Coll de Glaç, a l'extrem occidental de la unitat, totalment vinculades a la demanda de la ciutat central metropolitana i amb un elevat impacte paisatgístic, sobretot des del Barcelonès Nord estant.

Paisatge actual

El paisatge actual destaca pel predomini de les cobertes del sòl de caire forestal, esquitxades ara i adés per urbanitzacions de mides diverses i amb pedreres en els punts culminants i petites peces agrícoles en les valls interiors.



Grans usos i cobertes del sòl.

Font: Elaboració pròpia a partir de la cartografia d'usos i cobertes del sòl (ICC)

Es constata un impacte visual més elevat causat pels incendis, pistes forestals, les activitats extractives i l'aridesa que triga més en cicatritzar-les conforme es recorre la unitat d'oest a est. De la mateixa manera, tant per causes antròpiques com climàtiques, es constata que tant el nivell de complexitat com l'estadi evolutiu de la vegetació augmenten resseguint la serralada en sentit llevant. Així, a la zona de la Conreria hi ha un predomini de brolla o matollar, amb prats secs d'albellatge, esquitxat per alguns pins i hi són molt evidents les pistes, zones denudades i activitats extractives.

Entre la Conreria i Sant Mateu el bosc esdevé clarament dominant, amb un predomini del pi pinyer al carener i vessant sud i una mescla més heterogènia entre l'alzina, el pi pinyer, el pi blanc i el roure al vessant nord; les urbanitzacions s'enfilen muntanya amunt però queden relativament ocultes, especialment a l'obaga. Entre Sant Mateu i el Corredor l'aparença del teixit forestal no varia, però s'aprecia un canvi paisatgístic rellevant, fruit de l'eixamplament de la serralada, que passa a tenir valls interiors que priven de la visió del mar i/o de la plana vallesana, amb alguns nuclis, valls fluvials i terrasses conreades de certa entitat; al mateix temps es constata la disminució d'urbanitzacions i construccions disperses. A l'alçada del massís del Corredor la ufanositat de la vegetació de l'obaga, composta per alzines, pins i roures, amb feixes conreades aprofitant petites planes d'origen al·luvial, contrasta amb la pobresa de la pineda solella de pi pinyer, quasi nua de sotabosc, fruit del caràcter àcid i sorrenc del terreny i de les tasques sistemàtiques de desbrossament que realitza l'òrgan gestor del Parc Natural.

Algunes construccions aïllades i petites activitats extractives, força visibles per la seva situació alçada, posen la nota gris a la percepció d'aquest segment de la serralada. Al Montnegre, el predomini de l'alzina i els caducifolis esdevé un fet, i el caràcter pissarrós del carener li dona una presència destacada, sobretot des de la plana vallesana, atès que les alineacions intermitges en priven la seva visió des de la plana del Maresme. Aquí trobem també un contrast important entre l'obaga ombrívola, poblada per castanyers plantats i roures, que recorden certs paisatges del Montseny; la Vallalta, al vessant sud, amb els seus nuclis i petits horts i hivernacles de maduixeres —en declivi—, i el sector més oriental, poblat per pins pinyers i alzines, que singularitzen també aquest fragment més oriental de la serralada litoral.

El caràcter abrupte del Montnegre n'ha dificultat l'accessibilitat i el fet que estigui protegit, més recentment, ha ajudat a evitar-ne en bona part la urbanització, si més no en l'eix central de la serralada, mentre que a les planes i vessants de la perifèria del massís han proliferat força els creixements en baixa densitat.

Les grans infraestructures de caire territorial construïdes en els darrers 20 anys han tingut una incidència elevada en un paisatge prèviament



Figura 14.13. La riera d'Argentona.

poc accessible, o bé d'una forma més capil·lar. Una de les actuacions recents que més ha modificat el territori de la Serra de Marina ha estat l'autopista Mataró-Granollers C-60 (antiga B-40), que ha seccionat transversalment la serralada litoral i ha afavorit la implantació de polígons d'activitat econòmica i creixements urbanístics en els marges de la riera d'Argentona, actualment canalitzada amb escullera. La conseqüència més evident ha estat l'acceleració en l'abandó de les tasques rurals, la banalització de la vegetació de ribera i una pèrdua evident de la qualitat del paisatge entorn l'eix de la riera d'Argentona.

Tanmateix, aquest eix manté encara un cert atractiu, sobretot d'Argentona en amunt, amb el manteniment parcial de l'activitat agrícola i dels masos, deixant entreveure la disposició tradicional dels conreus d'horta a la part baixa (més a prop del freàtic), la vinya i els herbacis secà (actualment ferratges o cereals, en bona part abandonats) a la part mitjana, i el bosc a la part alta.

Expressió artística del paisatge

Pel que fa a la literatura, destaca Esteve Albert i Corp, personatge polifacètic, natural de Dosrius, que copsà, com ben pocs, l'essència del paisatge i la idiosincràcia dels naturals de la serralada de Marina, com queda de manifest en aquesta breu descripció de Canyamars, a l'obra *La guerra civil a Canyamars (1936-1950)* (Albert i Corp, 1989), on es noten les reminiscències planianes, escriptor amb el qual l'unia una bona amistat.

«Canyamars, a 40 km de Barcelona és un meravellós oasi d'irredemptistes. Un petit poble de gent molt cauta, molt intel·ligent i molt cavil·losa.

Es tracta d'una alta vall, entre els 300 i 600 metres sobre el nivell del mar, molt oberta i assolellada, protegida dels vents de Nord i de Llevant. Una vall salutífera i calenta, abundant en fonts i naixements d'aiguamolls que, en temps prehistòrics, resultava una petita i productiva zona lacustre (productiva de boga i de cànem).

De boga, encara n'hi trobem a molts llocs. El cànem ha desaparegut del tot. Només hi resta algun matisser raquític de cànem bord.

Hi ha cases grans entre pinedes, alzinars i sureres que feien amable, itinerant i reditícia la vida dels seus propietaris. Totes tenien el seu poderós carro i cavall amb el que feien el transport de llenya i fusta, quasi a diari durant tot l'any, fins a Mataró i Vilassar.

Canyamars ha estat una vall autàrquica i pròspera, des de la més remota antiguitat fins a la darrera conflagració.

Es collien el vi, el blat, els llegums, l'oli, els fruits de l'hort i els silvestres suficients per al rebost familiar i, pel que fa a la carn, exportaven xais, vedells, i aviram i conills, molt estimats al mercat de Mataró perquè eren nodrits de plantes dels marges i del sotabosc.» (Albert i Corp, 1989)

Més actual, Perejaume, pintor i poeta nat a Sant Pol de Mar dedica alguns versos al Montnegre:

«Els esqueis del torrent separen prou
 Aquetes dues postals: el Montnegre
 i Ca l'Oller. L'aigua, però, les clou
 i n'empostala els gorgs en blanc i negre.»
 (Perejaume, 1992)

En aquest territori hi ha també diverses llegendes, com la del Soler de Vilardell, situada a l'obaga del Montnegre, prop de Sant Celoni, que conta com el cavaller Soler matà amb la seva espasa màgica el temible drac, que vivia en un forat granític actualment encara reconeixible, prop del marge dret de la Tordera. La llegenda del Castell de Montnegre, al seu torn, explica com, fruit del rapte d'una bella pagesa per part del llicenciós i desagradable senyor del Castell, es desencadenà una forta tempesta que convertí la fortalesa en un braser i, molt després, per purgar les malvestats del cavaller, s'hi alçà un monestir.

Valors en el paisatge

Els **valors naturals i ecològics** del paisatge de la Serra de Marina es troben en bona part sota figures de protecció: parc de la Serralada de Marina, parc de la Conreria, Sant Mateu, Céllec i parc natural del Montnegre- Corredor, que inclou sobretot les zones més enlairades, pràcticament els careners a l'alçada del Baix Maresme sud i una extensió notable de muntanyes i boscos al Corredor-Montnegre. Així mateix també forma part de la Xarxa Natura 2000 amb la denominació Serres del Litoral Septentrional.

Els alzinars, les suredes, afavorides d'antic per l'home, les castanyedes, les pinedes mediterrànies, dominades pel pi pinyer però que inclouen també fragments de pinedes de pi blanc i de pinastre són tots ells hàbitats d'interès comunitari, que, malgrat estar força estesos al litoral oriental català, aquí tenen el valor afegit de connectar –o crear les condicions per fer-ho possible–, el carener de la serralada litoral oriental amb la plana vallesana i el Baix Montseny, amb l'Ardenya, amb la plana del Maresme i, de manera més complexa, amb la serra de Collserola.

És destacable la presència de fragments de lloreda o màquies amb llor en alguns barrancs ombrívols i humits del vessant sud de la serralada, hàbitat comunitari d'interès prioritari, relíquia dels boscos laurifolis del terciari, gairebé indestruïbles de l'alzinar circumdant. Els



Figura 14.14: Roureda de roure africà (*Quercus canariensis*) del cim del Montnegre.

boscos de ribera, amb alberedes, pollancredes i salzedes, i amb fragments de vernedes ben conservades són molt rellevants i d'elevat valor botànic i faunístic, per les condicions d'humitat i l'hàbitat fluvial que creen.

El caràcter humit dels boscos de l'obaga de la Serra de Marina, més enllà del valor atribuït per la Directiva d'hàbitats, té un elevat valor biogeogràfic com a refugi d'espècies de caràcter higròfil o centroeuropeu, tant per a la flora com per a la fauna. Destaquem en aquest sentit els boscos de roure sessiliflor del carener del Montnegre així com els fragments de roureda de roure africà presents sobretot en les zones baixes de sòls humits i profunds, propers a la Tordera. També és força notable la presència d'una roureda relictual, a l'obaga del coll de Basses.

Pel que fa a la fauna destaca el tritó verd (*Triturus marmoratus*) i tritó palmat (*Triturus helveticus*), entre els amfibis; la serp d'Esculapi (*Zamenis longissimus*) i l'escurçó pirinenc (*Vipera aspis*), entre els rèptils; el talp (*Talpa europaea*), el talpó roig (*Clethrionomys glareolus*), el talpó muntanyenc (*Microtus agrestis*) i el liró gris (*Glis glis*), entre els mamífers, i la mallerenga groga (*Motacilla flava*) i el picot garser petit (*Dendrocopos minor*), entre les aus. En força casos la Serra de Marina és el límit europeu de distribució meridional d'aquestes espècies.

Les rieres atresoren un especial valor, sobretot en els fragments en què hi perviu bosc de ribera, entre els quals destaquen les vernedes (hàbitat d'interès prioritari), les pollancredes, alberedes, salzedes i les bosquines d'avellanosa amb *Polystichum setiferum*, quasi totes a l'obaga, atès que creen les condicions per a la supervivència de les espècies amb requeriments d'humitat més exigents, tant de plantes com d'animals. Malgrat el seu caràcter eminentment temporal o intermitent s'hi han localitzat, en els trams favorables, diverses espècies de peixos autòctons, com ara l'anguila (*Anguilla anguilla*), la bagra (*Leuciscus cephalus*) i el barb de muntanya (*Barbus meridionalis*).

De forma anàloga, però en el vessant sud, té un interès destacat el manteniment dels alocars (*Vinco-Vitacetum*) que colonitzen els rius temporals, alguns a tocar dels nuclis metropolitans principals, també inclosos en el Catàleg d'hàbitats d'interès comunitari.

Finalment destaquem la presència de prats secs de terra baixa, dominats per l'albellatge i el fenàs, que malgrat el seu caràcter de transició vers comunitats forestals més madures tenen un innegable interès ecològic per la seva varietat florística i productivitat, sobretot en l'actual context de desaparició del conreu de secà. Aquests prats serveixen de zona d'alimentació de nombroses aus, rèptils i mamífers, a més d'allotjar una interessant comunitat d'ortòpters, entre els que destaca *Brachycrotaphus tryxalicerus*.

Tot l'extrem oriental de la serralada de Marina (zona de la Conreria) té un interès ornitològic rellevant.



Figura 14.15: El dolmen de la Roca d'en Toni es troba situat al terme municipal de Vilassar de Dalt i va ser documentat per primera vegada l'any 1904 per Francesc Carreras Candi.

A banda de tots aquests espais o elements protegits o inventariats, cal destacar altres espais d'interès natural i connector definits en el Catàleg d'espais d'interès natural i paisatgístic de les comarques Gironines elaborat i editat per la Diputació de Girona l'any 2009. Aquests espais són: plans al·luvials de la Tordera; serra de l'Esquirol i el Godall; boscos de Mas Altaba, Can Malagarriga i el Pujol.

Els **valors estètics** estan representats en primer lloc pel patró dominant d'ondulació del territori. És un element que dona força atractiu a la unitat, atès que arriba a emascarar visualment moltes de les grans infraestructures i creixements poc integrats amb el territori i dona una percepció de diversitat superior a la real. Així mateix introdueix un factor de descobriment del paisatge inversament proporcional a la capacitat d'anticipació, per causa del relleu, fet que dona un atractiu afegit per al visitant. En aquest sentit, la ubicació enclotada o arrecerada de la majoria de nuclis és especialment atractiva, però el relleu abrupte limita les visuals llargues, sobretot a les valls interiors (Òrrius, Dosrius, Vallalta, etc.).

D'altra banda, el carener de la serralada litoral és un fons escènic omnipresent i que manté unes proporcions que li donen un caràcter de referent amable o harmònic, sobretot des de la plana vallesana estant i des de la plana selvatana, mentre que des del Maresme la seva percepció és més complexa, per manca de perspectiva des de moltes de les rutes costaneres més transitades.

Pel que fa a formacions o elements singulars, destaquem els caos de boles de pedra, aïllades o agrupades ("castells") a Céllecs, Burriac-Montcabrer, Montalt, Corredor i a la Serra Polseruda.

A gran escala es dona un contrast important tant de tipus topogràfic com cromàtic entre les planes del Maresme, del Vallès i de la Selva i la



Figura 14.16: El castell de Palafox.

serralada de Marina, per causa del seu caràcter eminentment forestal, que contrasta amb la imatge urbana i agrícola d'horta de la plana del Maresme i cerealista i urbanoindustrial de la plana vallesana. D'altra banda, a una escala reduïda, es dona un patró de contrast d'elevat valor estètic entre les petites planes o valls interiors de la serralada, tancades i generalment conreades, i les elevacions que les envolten, de caràcter forestal.

Entre les singularitats que tenen valor estètic hi ha la transformació estacional de forma i color (carener i obaga del Montnegre i d'alineacions més enlairades), així com les plantacions de plàtans i pollancre resseguint les valls fluvials.

Els **valors històrics** estan representats per tot un conjunt d'elements pertanyents a èpoques diverses. A la Serra de Marina abunden els jaciments prehistòrics, sobretot del neolític final i de l'edat del Bronze, en molt casos aprofitant esqueis o abrics naturals entre el rocam, on s'han trobat nombroses restes ceràmiques i atuells diversos. Són destacables les sepultures en fossa a Vilassar de Dalt i a Canyamars i també el dolmen de la Roca d'en Toni (Vilassar de Dalt), el de Ca l'Arenes (Dosrius), el de Pedra Arca (Vilalba Sasserra) i el de Pedra Gentil (Vallgorguina), així com la cova funerària de Costa de can Martorell (Dosrius), on es van trobar més d'un centenar d'individus inhumats col·lectivament i amb un únic aixovar funerari de fletxes de sílex.

Pel que fa al període ibèric, tota la Serra de Marina és especialment rica en jaciments, entre els que destaquen els poblats del turó d'en Boscà (Badalona), de Puig Castellar (Santa Coloma de Gramanet), Castell Ruf (Santa Maria de Martorelles), Céllecs (Òrrius), El Far i

Canyamars (Dosrius), el Plà d'en Boquet (Vilassar de Dalt), Montpalau (Pineda de Mar), turó del Vent (Llinars del Vallès), etc.

Del període romà s'han trobat diverses vil·les romanes, algunes de les quals amb sepulcres d'incineració i sitges d'enterrament, com en el Santuari del Corredor, i moltes restes d'interès menor. Indubtablement, el principal llegat d'aquest període són algunes de les principals vies de comunicació, en alguns casos amb restes de les antigues calçades, per bé que força malmeses i de poca entitat, com la que es troba al coll de Parpers. També hi ha algunes restes d'enginyeria civil, com ara el canal de derivació de la riera de Pineda, fins l'aqüeducte, al límit de la unitat.

De l'edat mitjana hi ha nombrosos testimonis d'arquitectura militar, entre els que destaquen, per motius històrics i per l'estat de conservació: el castell de Palafox (s.X); el castell de Godmar o cal Comte (del s.XIII i força reformat, actualment una mansió senyorial); el castell del Far o de Llinars (s.X), reformat al s.XV, després que un terratremol l'ensorrés, i el castell de Montornès (s.XI), que conserva una torre circular i fragments de la muralla. D'altra banda, la resta de castells es troben molt enrunats, com és el cas del castell de Dosrius o el de Castellruf, o han pràcticament desaparegut. Pel que fa als edificis fortificats o torres de defensa cal destacar la Torre Pallaresa –reformada i armada el s.XVI–, la torrassa del Moro, la casa forta de La Menola o la torre de Valldejuli, del s.XVI.

Nombroses masies d'interès històric i arquitectònic, sovint amb orígens medievals més o menys remots i restaurades entre els s.XVI-XVIII, han pervingut fins als nostres dies, com ara la Torribera (Santa Coloma de Gramanet), actualment sanatori mental; Can Miravitges (Pomar,



Figura 14.17: Església de Sant Mateu.



Figura 14.18: Zones d'antics conreus a la Conreria, al voltant de Sant Mateu.

Badalona); el Mas Pujol, bastit sobre una antiga vil·la romana (Canyet, Badalona); Can Cunill i can Femades (Òrrius), Can Valls (Olzinelles), etc.

Pel que fa a l'arquitectura civil a la Serra de Marina central va arribar a haver-hi força molins fariners, la majoria datats de l'edat moderna (s.XVI-XVII), però possiblement amb antecedents anteriors, que aprofitaven la força de les rieres, amb basses de suport per emmagatzemar aigua, així com pous de glaç, entre els quals destaquen el de Canyamars i el de Can Draper, pel seu estat de conservació. A la serralada hi ha també diversos testimonis de forns de vidre i de calç, aprofitant els afloraments de roca calcària, així com forns de pega, més vinculats a l'activitat forestal, entre els que destaca el de Can Valls.

En el trànsit a l'edat mitjana hi ha diverses esglésies com ara la de Sant Mateu (s.X), a Premià de Dalt, Sant Bartomeu de Cabanyes (Òrrius), Sant Genís de Palafox i Sant Martí de Montnegre. Entre els segles XI i XII es localitzen algunes restes arqueològiques rellevants com ara l'ermita de Sant Pere de Clarà (Argentona), la de Sant Andreu i la de Sant Bartomeu de Cabanyes (Òrrius) i la de Sant Cebrià (Sant Cebrià de Vallalta). Al s.XIII apareix documentada l'església de Sant Llorenç de Vilardell (Sant Celoni), al vessant nord del Montnegre, que inclou un singular comunidor, porxada de fusta per arrecerar els feligresos en cas de maltempada.

Ja a l'edat moderna, destaca el monestir de Sant Jeroni de la Murtra.

D'altra banda, és ben conegut el fet que tant la Serra de Marina com el Montseny són zones amb multitud de llegendes basades en fets màgics

i amb moltes referències a la bruixeria. Cal dir que en bona part aquestes llegendes podrien tenir un origen en la idolatria o culte a les roques de formes més o menys zoomòrfiques o arrodonides que es troben en la zona central de la serralada, que es remuntarien al període neolític. Pel que fa al món de les bruixes, tot sovint se'ls hi atribuïa l'origen de les fortes tempestes que de tant en tant assolien el territori i malmetien les collites. L'antídot contra aquesta malvestat estava en les grans campanes beneïdes que coronaven les esglésies i en els conjurs exaltats que feien els capellans des dels comunidors.

L'església de Sant Mateu, a Premià de Dalt, recull **valors simbòlics i identitaris** al ser un indret de referència excursionista i d'aplecs, emprat sovint en la iconografia del parc de la Serralada Litoral pel seu elevat nivell de coneixement popular. Amb un caràcter més metropolità i alhora menys local tenim el santuri del Corredor, indret d'esbarjo molt freqüentat d'ençà de la creació del parc natural de Montnegre-Corredor i, en menor mesura, l'ermita de Sant Martí del Montnegre.

El monestir de Sant Jeroni de la Murtra, a l'extrem occidental de la unitat, és un element referencial de primer nivell, sobretot per al teixit cívic del Badalonès o Barcelonès nord, que a la dècada dels 90 va emprendre una forta campanya per evitar que les antigues vinyes al voltant del monestir, actualment espai d'esbarjo metropolità molt concorregut, esdevinguessin un camp de golf.

Les roques granítiques arrodonides i de grans dimensions que es troben a l'obaga del Montalt, a la serra Polseruda i a altres indrets, sobretot al centre de la serralada, tenen també un component simbòlic i identitari rellevant.

L'espasa Vilardella, trobada accidentalment i amb la qual el noble Soler de Vilardell matà el famós drac de la llegenda homònima, es diu que va jugar un important paper en l'expansió catalana pel mediterrani, participant en diverses batalles. L'original es conserva actualment al museu militar de París.

El maduixot, exclusiu de l'Alt Maresme i de la Vallalta, reconegut per la seva qualitat, i la cirera d'en Roca, d'Arenys de Munt concentren els principals **valors productius** del paisatge de la Serra de Marina.

La resta de productes del camp han minvat molt, així com els fruits i recursos relacionats amb la fusta abans importants i ara ja poc rellevants, tret d'algunes explotacions de platanedes, avellaners i castanyedes. El suro i les pinyes han esdevingut activitats marginals.

Per altra banda, els espais naturals de la Serra de Marina, com el parc Montnegre-Corredor, esdevenen zones molt utilitzades socialment els caps de setmana, ja que hi ha una gran quantitat d'itineraris i rutes pel gaudi i observació del paisatge.



Figura 14.19: El patró dominant d'ondulació del territori és un element que dóna força atractiu a la unitat.

Principals rutes i punts d'observació i gaudi del paisatge

El conjunt de la unitat de Serra Marina conté gran quantitat d'itineraris tant rodats com per fer a peu o en bicicleta, molts dels quals es recullen des del parc natural del Montnegre i el Corredor.

Com a itineraris rodats cal destacar dos recorreguts de caràcter general. El primer comença a la riera d'Argentona, passa per Dosrius i arriba fins al parc i santuari del Corredor, on es pot gaudir d'extraordinàries vistes sobre la façana marítima del Maresme, en tornar a Argentona passant per Arenys de Munt i Mataró. L'altre recorregut a destacar arrenca del nucli d'Alella, puja fins el coll de Font de Cera i agafa el camí carener, amb perspectives tant a la costa, com cap a la depressió prelitoral; passa per sota el turó de Céllecs, Òrrius i acaba a la riera d'Argentona, on es pot enllaçar amb el primer itinerari destacat. Cal advertir el caràcter no asfaltat i alguns punts de certa complexitat si es vol fer aquest recorregut amb un vehicle convencional.

Pel que fa als itineraris a peu i en bicicleta, hi ha 20 recorreguts reconeguts, entre els quals destaquen els senders de gran recorregut com el GR-92, que ressegueix tot el litoral català; el GR-5, també conegut com a sender dels miradors; o el GR-83 o Camí del Nord, que enllaça Mataró amb el Canigó, rememorant el trajecte recorregut per molts exiliats l'any 1939.

No destaca cap itinerari en el sector gironí de la unitat, com a conseqüència de les seves reduïdes dimensions en comparació al total de la unitat de Serra Marina. Per proximitat geogràfica es aconsellable resseguir el tram de GR que enllaça Tordera amb

Vallgorguina, mitjançant el GR-92. Així com atansar-se a Canet de Mar, on arriba el GR-5 després de creuar-se amb el GR-92 a Sant Martí de Montnegre.

D'altres itineraris remarcables de la unitat, però lluny del sector gironí serien per un costat, els que es troben al límit sud de la unitat com el de Montcada i Reixac que passa pel coll de Font de Cera, el coll de Bordoï, el coll del Porc i Can Castells, fins arribar a Argentona. O bé, alguns altres al costat més oriental de la unitat, com l'itinerari de Can Bordoï a Vallgorguina i el de Mataró fins al Montnegre.

A la part més central de la unitat es troben els itineraris entre Òrrius i Granollers, el del Pla de l'Espinal fins Marata, o bé el de la Roca del Vallès.

A la part més occidental de la unitat destaquen els recorreguts del Masnou i Premià de Dalt que arriben a Sant Mateu, així com el de Vilassar de Dalt que arriba fins al Turó del Pedrell.

Pel que fa als miradors cal destacar el Puig Castellar (mirador 67, veure mapa 14.2) ja que és l'únic dins del sector gironí de la unitat. Seguint el criteri de proximitat geogràfica destaquen els miradors d'Hortsavinyà, el Turó Gros de la serra del Montnegre, la Creu de Pedracastell, Collsacreu o el santuari del Corredor.

El Rocatell, el Castell de Sant Miquel, Can Bruguera, el coll de Parpers, Céllecs, l'ermita de Sant Onofre, l'ermita de Sant Climent, o l'església de Sant Bartomeu de Cabanyes són altres miradors a considerar dins la unitat, però en sectors més allunyats de les comarques gironines.

Dinàmica actual del paisatge

En els darrers 20 anys s'han observat uns canvis rellevants pel que fa als usos del sòl i el paisatge que es poden resumir en un lleu retrocès del sòl forestal, un retrocès important de la superfície agrícola i un augment relatiu de la superfície urbanitzada.

Pel que fa als usos forestals, la disminució radical de la pastura i la minva dels aprofitaments tradicionals de les pinyes, la fusta i les llenyes està provocant una major maduració de les comunitats, que fins ara s'ha vist en part frenada pel creixement de la urbanització i les infraestructures viàries. Aquest fet comporta que la majoria de municipis de l'àmbit estiguin declarats d'alt risc d'incendi, d'acord amb el Decret 64/1995, risc que es veu incrementat –en la seva probabilitat d'ocurrència i gravetat dels efectes potencials– per l'increment de la urbanització de baixa densitat que s'ha esdevingut en els darrers 20 anys.

La dinàmica actual del paisatge de la Serra de Marina tendeix cap a una pèrdua dels usos primaris i, en tot cas, vers la dicotomia entre usos extensius de baix valor afegit (cereal, farratge), i usos de tipus industrial i agrícoles intensius, sovint en hivernacles, amb un impacte rellevant en el paisatge, pel context predominant forestal i no antròpic. Paral·lelament, els conreus amb unes necessitats de cura i mà d'obra intemites, com ara la vinya o els fruiters de secà, que han disminuït més del 75% en els darrers 15 anys, van camí de desaparèixer. Globalment, els usos agrícoles han passat de triplicar la superfície en comparació amb els usos urbans a quedar-ne clarament per sota en extensió, en només 15 anys.



Figura 14.20: L'urbanització difusa és força visible i, en alguns punts, arriba fins a les carenes de les serres.

Per altra banda, els cultius de plàtans, pollancre i altres arbres plantats han degradat les vernedes i altres boscos de ribera originaris. Més recentment, l'obertura de vials i la urbanització està afectant aquests espais, sobretot al curs mitjà i baix.

Els nuclis urbans i, sobretot les urbanitzacions, han experimentat un fort augment en la seva superfície, sobretot pel procés encetat a les darreries de la dècada de 1990, de fixar la primera residència en els nuclis petits segons nous models i tipologies de baixa densitat, amb independència del lloc de treball. Aquesta dinàmica ha comportat doblar la superfície dels nuclis urbans i més que triplicar l'espai ocupat per les urbanitzacions i les infraestructures de comunicació. A la banda gironina, destaquen les urbanitzacions Parc dels Prínceps i Regent Parc, la resta de l'àmbit corresponent a les comarques gironines està poc urbanitzat.

Així, globalment, s'ha passat de menys del 3% fins al 10% del sòl impermeabilitzat o urbanitzat, amb un impacte creixent de la urbanització difusa, que en aquests darrers anys ha afectat una porció rellevant de la unitat de paisatge, i força visible per la seva situació a mig vessant –i fins i tot prop dels careners–, sobretot al vessant sud del Maresme, i just per sobre del peudemont al vessant vallesà (en aquest cas visualment menys evident per la major cobertura forestal).

L'ocupació progressiva dels marges de les rieres, principalment per naus i polígons ha incrementat el risc d'inundació, sobretot a les parts baixes de les rieres, al vessant solell (fora de la unitat) i també nord o vallesà, incrementat per l'ocupació per usos urbans i industrials. Existeixen també algunes peces de mida petita i mitjana que alteren el

perfil dels entorns urbans i naturals en què se situen. Destaca el polígon industrial situat al costat de la riera d'Òrrius i també a la riera de Dosrius, així com als marges de la riera d'Argentona.

La gran majoria d'activitats extractives es troben inactives i/o són d'escassa dimensió, tret de la que se situa a l'extrem oest de la unitat i a l'est del turó de Montpalau, que crea un impacte notable en el paisatge, en un entorn d'elevat valor natural, paisatgístic i patrimonial.

Possible evolució del paisatge de la Serra de Marina

La demanda de sòl per habitatge i activitat econòmica, i l'execució del planejament aprovat augura una dinàmica de creixement urbà important a la Serra de Marina un cop superada la crisi econòmica actual. El creixement urbà és probable que vagi en detriment de l'espai agrícola i, en menor mesura, forestal, per bé que la implemetació del pla territorial parcial de la regió Metropolitana de Barcelona i el pla territorial parcial de les comarques gironines, auguren una major protecció dels espais naturals i la compactació dels creixements.

L'estatus de protecció de bona part del sòl forestal d'aquesta unitat pressuposa un manteniment del seu caràcter no urbanitzable. A la vegada, la baixa rendibilitat dels aprofitaments forestals pot dur previsiblement una evolució vers comunitats més madures i pròpies de la zona (alzinars i rouredes), en detriment de les brolles i matollars (sobretot zona oest), suredes (est), castanyedes i altres plantacions (vessant nord) i pinedes (d'una manera més generalitzada, però sobretot al vessant nord).

Tant la vinya com els fruiters de secà i regadiu sembla que tendiran a desaparèixer a curt termini, i que els hivernacles amb les maduixeres possiblement també, a la vista de les dificultats per competir amb les zones del sud peninsular. Pot ser que els establiments de jardineria (*gardens*), vivers d'avets i els hivernacles per alguns productes d'elevat valor afegit, es mantinguin i fins i tot augmentin, especialment si no hi ha expectatives de revalorització del sòl amb usos no primaris.

En síntesi, l'evolució previsible de la unitat tendeix a una dicotomia urbà-forestal que a la vegada comportarà a una certa homogeneïtat, atès que els creixements futurs es faran a la perifèria dels nuclis existents, disminuint, per tant, el contrast entre teixits i tipologies de poble tradicional i creixements residencials de nova planta. Pel que fa a les comunitats forestals, aquestes tendiran també vers un predomini dels caducifolis i escleròfil·les arreu, tret del vessant sud, en què hi haurà una distribució més mixta amb pineda, si més no en el curt-mitjà termini. A mitjà termini, els efectes del canvi canvi climàtic poden fer recular els boscos submediterranis i centreeuropeus.

Avaluació del paisatge

Debilitats

- Escassa extensió del sòl agrícola, sotmès a les fluctuacions del mercat i a les expectatives de disminució de les ajudes de la PAC (cas dels cereals i farratges) i de la manca de competitivitat dels conreus d'horta.
- La proximitat a la part central metropolitana del sector occidental de la unitat (Conreria) suposa un risc de transformació latent mitjançant l'obertura d'infraestructures, creació d'equipaments i altres actuacions, així com d'incendis, que impedeixen la recuperació ambiental d'aquest sector de la serralada.
- Aparició des dels anys seixanta d'un model de ciutat oberta i extensa configurat sobretot per urbanitzacions amb una manca d'estructura urbana, amb un gran consum de sòl (sobretot per la baixa densitat d'habitatges), generalment amb un aspecte força descuidat, desendreçat, sense àrees verdes, amb uns límits poc integrats amb l'entorn. Aquest model ha provocat en molts casos fragmentació paisatgística, pèrdua de funcionalitat ecològica, la desaparició dels sòls agraris de qualitat, una progressiva uniformització dels paisatges i un empobriment general de la qualitat del paisatge.
- Tot i l'existència d'espais naturals protegits de gran valor, sigui quina sigui la seva figura legal de protecció, hi ha una manca de corredors i espais connectors plenament viables que afavoreixin els fluxos ecològics. La fragmentació paisatgística i territorial causada per les grans infraestructures de transport afavoreix l'aïllament dels espais naturals.



Figura 14.21: Paisatge a la perifèria de Badalona.

- Pèrdua d'àrees de conreu situades a l'interior i als entorns de les principals masses forestals que comporta una homogeneïtzació del paisatge per la desaparició d'espais oberts i l'augment de la superfície ocupada pels boscos.
- Les masses forestals són molt vulnerables als incendis, en ser incloses gairebé totes en zones d'alt o molt alt risc d'incendi forestal. Els incendis forestals produeixen canvis dràstics en el paisatge, almenys durant un cert temps.

Amenaces

- Si no s'aconsegueix mantenir un rendiment atractiu de l'explotació agrícola, aquesta pot desaparèixer o esdevenir testimonial.
- Transformació de les zones agrícoles de les planes intermitges i fons de vall per la pressió de les activitats econòmiques i l'urbanisme.
- Pèrdua del patrimoni natural i paisatgístic vinculat a les rieres, per la seva canalització, obertura de vials i/o sobreexplotació de l'aqüífer.
- Risc d'aprofundiment de la fractura de la unitat i degradació de la vall de la riera d'Argentona, fruit del reforçament del corredor de la C-60 amb eventuais desenvolupaments lineals paral·lels.
- El risc de banalització del paisatge més accessible des dels eixos viaris, per causa de la proliferació de polígons i naus disposades linealment i/o amb escassa o nula integració paisatgística.

Fortaleses

- El fet que la major part del territori es trobi sota figures de protecció assegura una pervivència dels elements naturals i una gestió respectuosa amb l'entorn, així com un clar fre a l'extensió d'eventuals creixements urbanístics.
- La gestió cada vegada més coordinada entre els diferents consorcis que gestionen els diferents espais de la serralada (Conreria, Sant Mateu-Cèl·lecs, Montnegre-Corredor) garanteix una coherència de criteris d'actuació i d'eficàcia en la gestió del sòl.
- Al tractar-se d'un espai forestal amb molts pocs nuclis de rellevància en el seu interior, cap d'ells amb estratègia de creixement rellevant, no es preveuen tensions a mig ni a llarg termini per necessitats d'expansió dels mateixos.

Oportunitats

- Existència de marques de qualitat (cireres, maduixes i maduixots, etc.) que en el futur poden mantenir-se en el mercat sense haver de competir pel preu amb altres orígens geogràfics.
- Capacitat d'incidir en el traçat i mesures correctores i d'integració paisatgística i ambiental del tren orbital, tot regulant les eventuales implantacions residencials i d'activitat econòmica relacionades amb aquest nou eix.

Objectius de qualitat paisatgística i proposta de mesures i accions

Els objectius de qualitat paisatgística (OQP) i la proposta de mesures (criteris) i accions que s'exposen a continuació són específics d'aquesta unitat de paisatge. Igualment, també són d'aplicació els definits per a tot l'àmbit territorial de les Comarques Gironines continguts en els capítols 13 i 14 de la present memòria (volum 1). Els poders públics i privats, així com els agents socials i la societat en general, han de vetllar pel compliment d'aquests objectius de qualitat paisatgística. El llistat de mesures (criteris) i accions són una proposta per assolir els OQP.:

Objectius de qualitat paisatgística

- 14.1. Uns espais fluvials de la Tordera ben conservats i revaloritzats com a identificador del paisatge i reforçat en el seu paper de connectors ecològics i paisatgístics.
- 14.2. Un paisatge de boscos de pinedes, rouredes, alzinars i suredes preservades tant pel seu valor productiu, com per les seves característiques ecològiques inherents.
- 14.3. Un sistema d'infraestructures lineals que no generi fractures en el territori i on la seva implantació correspongui a criteris d'integració paisatgística.
- 14.4. Unes urbanitzacions compactes i integrades en el territori, on la seva relació amb l'entorn forestal prioritzi el manteniment dels hàbitats i ecosistemes existents.
- 14.5. Un sistema d'itineraris i miradors que emfatitzi les panoràmiques més rellevants i permeti descobrir i interactuar amb la diversitat i els matisos dels paisatges de la Serra de Marina i dels espais circumdants.

Criteris i accions

Propostes de criteris i accions dirigits prioritàriament a la protecció

- 14.1. Impulsar que els POUM dels municipis de Fogars de la Selva i Hostalric apliquin mesures de protecció del sòl als espais d'interès natural i connector de les planes al·luvials de la Tordera; serra de l'Esquirol i el Godall; i boscos de Mas Altaba, Can Malagarriga i el Pujol (veure mapa 5 de la cartografia general).
- 14.2. Aplicar mesures de protecció del sòl per garantir l'amortiment i la preservació de les dinàmiques naturals, enfront de la pressió urbanística que puguin patir els espais naturals.

Propostes de criteris i accions dirigits prioritàriament a la gestió

- 14.3. A la Serra de Marina hi ha una predominança absoluta i històrica dels aprofitaments forestals, constituïts principalment per pinedes, alzinars i suredes en les zones més exposades del relleu, i a les obagues una predominança de rouredes. Aquesta vegetació dominant s'ha implantat com a important valor productiu, no només per l'aprofitament de fusta, sinó també per l'explotació històrica del suro. Els principals atributs d'aquesta coberta són la diversitat d'espècies; el valor dels boscos de l'obaga amb característiques centreeuropees; i la presència de boscos de ribera amb alberedes, vernedes, pollancredes i salzedes d'elevat valor botànic. Cal protegir els boscos amb vegetació natural d'interès.
- 14.4. Promoure el control i definició de les masses forestals per tal de reduir el risc d'incendi forestal. En aquest sentit, impulsar programes de gestió forestal amb herbívors (ruc, cabres, etc.) per a la gestió del sotabosc. Cal alhora fomentar i promocionar les activitats productives associades a les explotacions forestals.
- 14.5. Vetllar pel manteniment de la vocació agrícola de les àrees que envolten els espais protegits de la Serra de Maria, atesa la seva funció d'àrees de transició.
- 14.6. La Tordera, conjuntament amb els seus afluents i d'altres rius més petits, conforma un element constituent del paisatge de la Serra Marina gironina, sovint d'una forma transversal, tot esdevenint elements de connexió i interacció entre els diversos entorns naturals i les àrees antropitzades. Cal considerar la presència dels rius, principalment la Tordera, com a factors determinants de l'ordenació municipal, en el sentit de justificar espais de transició de qualitat entre el front edificat i la ribera. En aquest espai de transició es localitzaran de manera preferent els sòls de cessió per a espais lliures. Per tant, caldrà tractar acuradament, en el marc del planejament urbanístic, els fronts urbans fluvials per tal de destacar el seu caràcter i potenciar el valor paisatgístic, així com establir mesures per recuperar la coherència formal en aquells fronts fluvials que l'hagin perduda a causa de la volumetria dels edificis o de la baixa qualitat de l'arquitectura.
- 14.7. Evitar al màxim la fragmentació física, visual i social en el paisatge de les infraestructures lineals al corredor interior de l'AP-7.
- 14.8. Impulsar l'elaboració d'estudis i informes d'impacte i integració paisatgística de totes les propostes de noves infraestructures viàries, que incloguin mesures d'integració paisatgística. Elaborar aquests estudis, en primer lloc, pels projectes d'infraestructura viària que afectin l'AP-7.
- 14.9. Establir un espai corredor amb els espais naturals adjacents: Montseny, Guilleries, turons de Maçanet (plana de la Selva) i Ardenya-Cadiretes.

Propostes de criteris i accions dirigits prioritàriament a l'ordenació

- 14.10. Restaurar i naturalitzar els trams degradats de les rieres i petits cursos fluvials entorn les zones periurbanes i industrials. Cal prioritzar les que mostrin signes clars de contaminació i acumulació de deixalles i les que estiguin colonitzades per espècies al·lòctones.
- 14.11. Restaurar els àmbits de ribera degradats per la implementació de caducifolis d'explotació forestal.
- 14.12. Compactar i preveure el desmantellament d'infraestructures obsoletes del corredor d'infraestructures (AP-7), i coordinar les actuacions de permeabilitat territorial a través d'aquests corredors per tal d'augmentar la seva eficàcia.
- 14.13. Utilitzar criteris d'integració paisatgística per qualsevol acció en zones urbanitzables de l'entorn del parc de Montnegre-Corredor.
- 14.14. Dins les cobertes forestals existents, especialment a Fogars de la Selva, és possible trobar fragments urbanitzats de manera dispersa i amb mides variables. Aquests nuclis s'han incrementat paulatinament en nombre i superfície des de fa uns anys, amb impactes sobre les masses forestals i fonamentalment sobre els cursos fluvials, incrementant els riscos d'inundacions. A més, la majoria d'aquestes urbanitzacions presenten un elevat grau d'exposició visual, fet que dificulta la seva integració paisatgística. Cal controlar l'aparició de noves urbanitzacions en zones visualment exposades i en zones que desvirtuïn els fons escènics emblemàtics del Montgròs i el puig Pelat i de la serra del Solà d'en Forn i la serra d'en Regàs. En el mateix sentit, cal garantir una separació nítida entre urbanitzacions i espais forestals per tal de reduir el risc d'incendi.
- 14.15. Promoure una xarxa d'itineraris paisatgístics i de miradors accessibles a peu o amb vehicles, on la percepció i interacció amb el paisatge és més àmplia i suggerent. Aquesta xarxa, que comprèn miradors i camins existents, i d'altres a consolidar, hauria de rebre, allà on correspongui, les actuacions necessàries de condicionament, senyalització, manteniment i difusió per tal de potenciar la funció de facilitar la percepció dels valors del paisatge i el coneixement del territori. Són el mirador de Puig Castellar de Fogars de la Selva i l'itinerari paisatgístic motoritzat de l'AP7 (veure mapa 14.2, al final de la fitxa). Integrar el conjunt de miradors i itineraris al Pla territorial parcial de les Comarques Gironines.