

## Guillerries

COMARCA :	Selva	
SUPERFÍCIE:	39.634 ha	
MUNICIPIS:	La unitat inclou, parcial o íntegrament, els següents municipis: Amer, Anglès, Arbúcies, Brunyola, Fogars de la Selva, Hostalric, la Celler de Ter, Massanes, Osor, Riudarenes, Sant Feliu de Buixalleu, San Hilari Sacalm, Sant Julià de Llor i Bonmatí, Santa Coloma de Farners i Susqueda	



Figura 13.1: Paisatge forestal de la vall de la riera d'Osor, a llevant del turó de Sant Benet, al cor de les Guillerries.

### Trets distintius

- Relleu de muntanya baixa i mitjana modelat bàsicament en materials granítics.
- Predomini gairebé absolut de les cobertes forestals, amb boscos d'alzines i suros al sector meridional, i alzinars, rouredes i altres boscos caducifolis al septentrional.
- Plantacions d'espècies forestals amb aprofitaments industrials (pollancre, plàtans, pi de Monterrei, etc.), molt aparents en el paisatge.
- Grans embassaments de Sau, Susqueda i el Pasteral, que caracteritzen el paisatge del sector limítrof entre les Guillerries i el Collsacabra.
- L'eix Transversal creua les Guillerries pel bell mig per mitjà de tot un conjunt de viaductes i tunels.
- El paisatge del sector més septentrional, entre Sant Hilari Sacalm i Osor, està sotmès a una baixa pressió humana.

### Principals valors en el paisatge

- Els espais naturals, sobretot de la coberta forestal extensa i en bon estat de conservació que abasta la majoria de superfície de les Guillerries.
- Els valors productius de les plantacions forestals.
- Els valors estètics del paisatge sobretot pel que fa al contrast estacional de formes, textures i colors, principalment dels boscos caducifolis.
- Els valors històrics dels paisatges de les suredes i de les àrees de concentració de castells i fortaleses.
- El valor simbòlic i identitari dels paisatges de les Guillerries relacionats amb les activitats dels bandolers dels segles XVI i XVII i de les llegendes sobre bruixes.



Figura 13.2: Boscos caducifolis a Sant Miquel de Solterra (Font: Pere López).



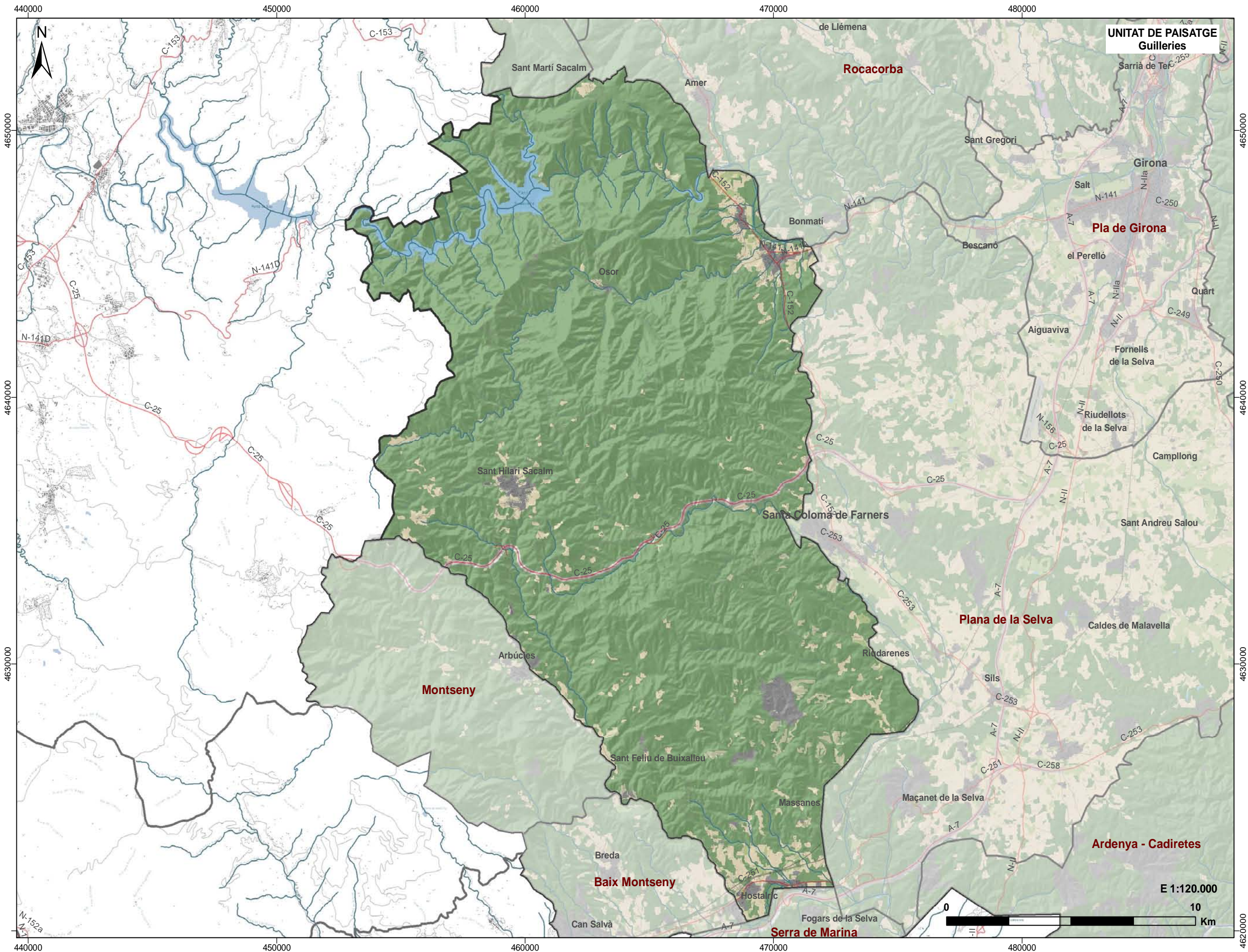
Figura 13.3: Sant Hilari Sacalm se situa al centre de les Guilleries, sobre un replà erosiu.



Figura 13.4: Imatge de l'embassament de Susqueda.



Figura 13.5: L'Eix Transversal travessa les Guilleries d'est a oest.



### Elements naturals que constitueixen el paisatge

A cavall de les comarques d'Osona i de la Selva s'estén el paisatge muntanyós i forestal de les Guilleries. Tradicionalment ha estat un territori de frontera, primer entre comtats, després entre vegueries i actualment entre províncies. El punt més alt de les Guilleries, pel que fa al sector comprès en el Catàleg de paisatge de les Comarques Gironines és el cim de Sant Miquel de Solterra, amb poc més de 1200 metres d'altitud. A l'extrem occidental hi ha els cims del Turó del Faig Verd, la muntanya de la Coma i Sant Benet, tots ells amb més de 1100 metres. Mentre que al sector oriental els cims són un xic més baixos. A Sant Gregori s'assoleixen els 1094 metres, mentre que Santa Barbara amb 858 m, presenta una altitud més modesta però que no li treu popularitat entre els anglesencs.

El paisatge de les Guilleries és doncs muntanyós i majoritàriament forestal. Les característiques geomorfològiques i les cobertes forestals són un dels aspectes principals en la configuració del paisatge. El massís de les Guilleries està format per masses granítiques, bàsicament roques plutòniques i filonianes emplaçades al final de l'orogènia herciniana, en els períodes del carbonífer i el permia. Al l'extrem

més septentrional apareixen àrees on afloren roques sedimentàries i magmàtiques, també del paleozoic, però més antigues que les anteriors ja que corresponen al període cambroordovicià, i estan afectades per un intens metamorfisme regional i de contacte. Al sector oriental, dins el terme de Riudarenes, afloren materials volcànics, amb presència de restes de xemeneis volcàniques prop del nucli de l'Esparra.

Dins de la zona granítica hi ha un sector on predominen els leucogranits de gra groller, formats per quars, feldspat potàssic i plagiòclasi, que en general estan poc alterats i són molt resistents a l'erosió. És per això que donen lloc a un modelat granític molt important amb un ventall molt ampli de macroformes com per exemple doms, prominències rocoses arrodonides, prominències rocoses irregulars, torres rocoses, boles, roques en dors de balena, boles partides, blocs, tors, pedres cavalleres, coves en casos de boles, i també microformes: bossocs o pseudo-orellons, nervacions, esquerdes poligonals, cassoletes d'erosió i gorgs, taffonis, alvèols i nius d'abella, canaleres, estries i dipòsits de sílice. En conjunt, els materials granítics modelats sota un clima càlid i humit configuren un paisatge geomorfològic particular que només es retroba en alguns sectors de l'Ardenya, la Costa Brava, les Gavarres i els Aspres.



Figura 13.6: El relleu de les Guilleries està solcat per estretes valls modelades per rieres i torrents com el d'Osor.

El riu Ter travessa l'extrem nord de les Guilleries en un sentit oest-est. Bona part del recorregut del riu forma part de la unitat que correspon als embassaments de Susqueda i el Pasteral. Els cursos hídrics de la meitat nord en són afluents. La riera d'Osor n'és el més important. A la meitat meridional els cursos hídrics formen part en canvi de les conques de la riera de Santa Coloma i de la riera d'Arbúcies, tributàries a la vegada de la Tordera. Una gran quantitat de fonts i la surgència d'aigües termals, associada a fractures profundes del sòcol granític paleozoic, completa la importància de l'aigua en una unitat de paisatge on aquest element té especial rellevància.

Les Guilleries són un espai eminentment boscos. Les suredes són la comunitat potencial a la major part de zones muntanyoses, a excepció de les fondalades, obagues més humides i punts culminants. El caràcter silícic del substrat genera sòls àcids i pobres en nutrients, on l'alzina (*Quercus ilex*) no hi creix bé, afavorint així el creixement de l'alzina surera (*Quercus suber*). Actualment les suredes es troben localitzades a bona part de les zones muntanyoses, especialment a les solanes. Les suredes són formacions arbòries dominades per la surera, tot i que molt sovint també hi apareixen alzines i pins, generalment pi pinyer (*Pinus pinea*), però també pinastre (*Pinus pinaster*) o pi insigne (*Pinus radiata*). El sotabosc està format sobretot per brolles acidòfiles i només a les zones menys explotades forestalment apareixen suredes amb sotabosc forestal.

L'alzinar de terra baixa substitueix les suredes en els sòls més rics i profunds. Per sobre del domini natural de l'alzinar de terra baixa i la sureda hi creix l'alzinar muntanyenc, més adaptat a unes condicions tèrmiques més exigents durant l'hivern. La seva presència és relativament reduïda, fent de trànsit entre les comunitats de terra baixa i les comunitats caducifòlies de les àrees més fredes i humides. Al domini de l'alzinar muntanyenc desapareixen bona part de les comunitats arbustives mediterrànies. L'estrat arbustiu i lianoide està format en aquest cas per espècies de distribució medioeuropea.

La roureda de roure martinenc només apareix de forma molt esporàdica, essent més habitual la presència de roures (*Quercus humilis*) aïllats en alzinars, castanyedes (*Castanea sativa*) o suredes. En canvi la roureda de roure de fulla gran o roure sessiliflor (*Quercus petraea*), una roureda humida de tendència atlàntica que es fa sobre substrats acidòfils, gaudeix d'una major presència.

Les castanyedes corresponen a antigues explotacions forestals de les quals s'obtenia fusta i castanyes, i que se sembraven als vessants obacs on abans hi havia rouredes. L'epidèmia del fong *Cryphonectria parasitica* ha afectat profundament les castanyedes de les Guilleries eliminant el 50% de les mateixes en els darrers vint anys.

El pi pinyer es localitza especialment en aquells espais on les brolles silícicoles tenen un estrat arbori. També es pot presentar producte de

la degradació de l'alzinar i la sureda. A les zones més degradades (per incendis, tala, pastura, sòl esquelètic, etc.) aquestes pinedes tenen un sotabosc dominat per brucs i estepes, mentre que a les zones mitjanament degradades o en recuperació apareix un sotabosc propi de l'alzinar. Moltes de les pinedes de pi pinastre tenen el seu origen en repoblacions forestals o en la degradació d'alzinars i suredes. En aquest cas el sotabosc, no sempre present, està format per brolles acidòfiles d'estepes i brucs o, més rarament, d'alzines. Les pinedes de pinastre es localitzen en zones de muntanya, però a poca altitud.

La vegetació de ribera està força degradada i transformada en plantacions de caducifolis. Malgrat tot, encara resten algunes zones on és abundant. La verneda és la vegetació potencial de la majoria dels cursos d'aigua amb cert cabal.

La varietat d'hàbitats que introdueix el relleu muntanyós dóna lloc a contrastos molt forts entre els solells, les obagues i els fons de vall solcats per cursos d'aigua. Aquest fet és la causa d'una alta diversitat florística, un dels principals elements configuradors del paisatge. A la



Figura 13.7: El relleu de les Guillerries està modelat sobretot sobre materials granítics.



Figura 13.8: Les suredes han estat des del segle XIX un dels boscos més importants del sector meridional de les Guillerries.

vegetació de tipus natural cal sumar-hi les plantacions forestals de caducifolis, eucaliptus i coníferes. Les plantacions de coníferes, són generalment de pi insigne, mentre que les de caducifolis es concreten en els pollancre i alguns plàtans.

A les Guillerries conflueixen uns trets bioclimàtics excepcionals que són favorables al desenvolupament faunístic. Pel que fa a les aus destaquen l'esparver (*Accipiter nisus*), l'àliga marcenca (*Circaetus gallicus*), el rossinyol (*Luscinia megarhynchos*), el raspinell (*Certhia brachydactyla*), les mallerengues (*Parus* sp.), el pica-soques blau (*Sitta europaea*), el cucut (*Cuculus canorus*), el gamarús (*Strix aluco*), algunes espècies de falcó (*Falco* sp.), el duc (*Bubo bubo*) i l'aufrany (*Neophron percnopterus*). Entre els mamífers sobresurten el gat salvatge (*Felis silvestris*), el senglar (*Sus scrofa*), la guineu (*Vulpes vulpes*) i el cabirol (*Capreolus capreolus*). Les aus aquàtiques també hi són presents, sobretot el gavià argentat (*Larus cachinnans*), el corb marí gros (*Phalacrocorax Carbo*), l'ànec coll-verd (*Anas platyrhynchos*) i el bernat pescaire (*Ardea cinerea*).

### Evolució històrica del paisatge

Els jaciments del neolític final - calcolític (2500-1800 aC) que s'han trobat a la calma de Sant Hilari Sacalm i del pla de les Arenes, com el raspador carenat sobre sílex localitzat prop del mas Carbó, juntament amb el menhir de la Pedra Llarga i les ceràmiques i els geomètrics de sílex de la Roca d'en Pla, mostren que la ocupació humana de les Guillerries és molt antiga.

La presència dispersa en el territori de castells, esglésies, masies i petits nuclis rurals testimonia una presència humana molt estesa ja a l'època medieval, la qual va afaïçonar segons les seves necessitats el paisatge de les muntanyes de les Guillerries. Els castells es van situar principalment als turons propers a les valls de la Tordera, la riera de Santa Coloma i el riu Ter. El castell de Farners per exemple, documentat des del segle XI, conserva una magnífica torre cilíndrica que permet observar la totalitat del paisatge de la vall de la riera de Santa Coloma.

Per altra banda el castell dels Cabrera es trobava situat al centre de la vila d'Anglès i efectuava funcions de vigilància sobre la vall del Ter, de manera que l'actual plaça major d'Anglès ocupa el solar de l'antic pati d'armes. L'important castell-fortalesa d'Hostalric, d'origen medieval però reconstruït durant el segle XVIII, s'aixeca alterós i mostra la seva silueta retallada per sobre el turó d'Hostalric. En el passat dominava els moviments al llarg de la vall i sobretot la via de pas entre Girona i el Vallès. Finalment, el castell de Solterra està situat en un cim culminant, a 1.204 m d'altitud, des d'on es gaudeix d'una esplèndida talaia sobre el conjunt de les muntanyes i les valls de les Guillerries.



Figura 13.9: Els boscos caducifolis com les castanyedes ocupen les obagues humides.

Pel que fa a les esglésies moltes ja apareixen documentades al llarg dels segles IX, X, XI i XII com ara Sant Andreu de Castanyet i el monestir de Sant Pere de Cercada dins del terme municipal de Santa Coloma de Farners; l'església parroquial de Santa Maria, a la Cellera de Ter; l'antiga parròquia de l'Esparra al terme municipal de Riudarenes; l'església parroquial d'Osor; i l'antic priorat benedictí del santuari de la Mare de Déu del Coll, també al municipi d'Osor.

De masies n'hi ha centenars entremig de camps i boscos. Moltes d'elles tenen un origen medieval i algunes van ser reformades i ampliades del segle XVIII, en el període de bonança per a les activitats agrícoles. Només destacar, a tall d'exemple, ca l'Agustí on fou pres el famós bandoler Serrallonga, o la masia de Buixalleu documentada des del segle XI i que dona nom al poble de Sant Feliu de Buixalleu. Pel que fa al topònim de Guillerries, aquest apareix durant el creixement de l'activitat econòmica que es dona al segle XVIII i es consolida al segle XIX.

El caràcter muntanyós de les Guillerries i la dificultat que ofereix el relleu intrincat a l'establiment d'una xarxa densa de comunicacions va fer que l'interior del massís muntanyós només fos ocupat per petits nuclis rurals com Sant Hilari Sacalm, ja documentat del segle X, i Sant Feliu de Buixalleu, emplaçats en sengles superfícies d'erosió, o en els fons de vall com és el cas d'Osor i Espinelves. La resta de poblacions es localitzaren a la perifèria del conjunt muntanyós: la Cellera i Anglès a la vall del Ter; Riudarenes i Hostalric ja en el contacte entre el peu de muntanya i la plana de la Selva. A més dels nuclis rurals s'hi afegia un poblament dispers en masies però al contrari del que succeí a la plana de la Selva veïna, en menor nombre i densitat territorial.



Figura 13.10: El castell d'Hostalric, situat dalt un petit turó, domina el corredor de la Tordera.



Figura 13.11: A l'edat mitjana, les masies i veïnats eren els centres des d'on es modelava el paisatge de les Guillerries. A la imatge, l'ermita de Sant Feliu de Buixalleu.

Els terratrèmols del primer quart del segle XV van desfigurar la fesomia urbana d'algun nucli rural com Osor, on es van enrunar bona part de les cases de la vila, l'església, el pont i molts masos. Als segles XVI i XVII el bandolerisme va fer de les Guillerries el seu teatre d'accions principal, comandat per figures llegendàries com Perot Rocaguinarda i en Joan Sala «Serrallonga», amb la consegüent limitació de les activitats econòmiques del món rural. La recuperació es va produir als segles XVIII i XIX i va comportar un augment demogràfic i una intensificació de les activitats agrosilvopastorils, sobretot les relacionades amb l'aprofitament dels productes forestals, destacant els carboners, els pipaires, els traginers, els bosquetans i, sobretot, els rodors.

Els boscos més importants de les Guillerries pel que fa a l'extensió són la surera i l'alzinar. Aquests dos tipus de boscos haurien ocupat la quasi totalitat de la superfície de la comarca, tret dels vessants obacs de les muntanyes, on creixerien les rouredes i, a major alçada, les fagedes. Ara bé, al llarg de la història els propietaris rurals han anat modificant contínuament el paisatge forestal. A partir del segle XVIII i fins al segle XX les castanyedes es van expandir pels vessants obacs de les Guillerries ja que del castanyer se n'extreien rodells i dogues que

servien per fabricar les botes que al llarg dels segles XVII i XIX demanava l'emergent comerç del vi i els aiguardents.

L'evolució històrica recent del paisatge de les Guillerries està marcada per l'abandonament de molts dels aprofitaments forestals tradicionals. Al llarg de la segona meitat del segle XX desaparegué la pràctica del carboneig, mentre que l'aprofitament de les castanyedes i les suredes va disminuir sensiblement. El procés de canvi va comportar un important augment de les espècies resinoses. Abans dels anys cinquanta, quan el carboneig i l'explotació de les suredes i les castanyedes eren els principals aprofitaments forestals, hi havia propietaris que s'enorgullien de no tenir ni un pi a la seva finca. A banda de les coníferes, aparegueren també altres espècies, com ara les plantacions d'eucaliptus que eren impulsades per la paperera Torraspapel Hostench de Sarrià de Ter. També van prendre molta força les plantacions de pollancre i plàtans, espècies amb ritmes de creixement molt superiors al dels boscos autòctons.

Producte de tot aquest conjunt de fets esmentats, els propietaris forestals de les Guillerries han cercat noves oportunitats per millorar la rendibilitat econòmica de les seves finques. Una d'elles és la producció d'arbres de Nadal. A Catalunya es produeixen un milió d'arbres de Nadal i el 90% d'aquests arbres es planten a la comarca de la Selva ocupant unes 250h de terreny.

Al llarg del segle XIX es van desenvolupar activitats minaires a diferents punts. El 1821 es van establir les mines d'Osor que extreien galena i fluorita i van conduir a la formació del nucli de població: les Mines d'Osor. L'activitat minaire va cessar el 1980. Per altra banda, a Anglès també s'extreia galena a l'indret de La Mina, al sud del poble, i també en galeries obertes en els vessants del turó de Santa Barbara. El plom es treballava a la foneria de Santa Francesca, a Anglès, que funcionava amb el carbó de llenya extret dels boscos de les Guillerries. El mateix combustible era emprat per una farga localitzada a les ribes del Ter ja a partir del segle XV.

El 1887 es fundà a Anglès les Indústries Burés, una important empresa tèxtil que portà al creixement i desenvolupament de la població. Una mostra n'és el pas per la població del tren lleuger que unia Olot amb Girona, línia acabada el 1911.

Des dels inicis del s.XX la població ha augmentat considerablement, i a partir dels anys 60 es començaren algunes urbanitzacions de baixa densitat com per exemple Can Fornaca, dins el terme de Riudarenes.

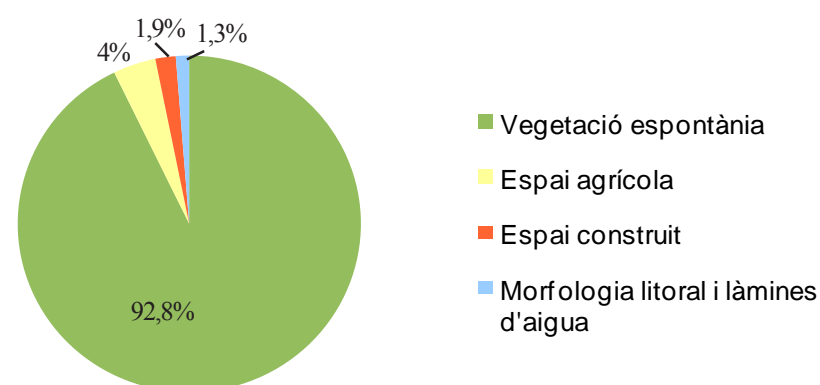
Per altra banda, cal destacar la construcció del pantà de Susqueda, acabat el 1968, el més important de la conca del Ter, que suposà l'inundació del poble de Susqueda.

## Paisatge actual

El paisatge actual de les Guillerries és eminentment forestal tal com ho demostren les dades del mapa de cobertes del sòl. El 64% de la superfície és espai arbrat. Els boscos d'esclerofil·les, és a dir, les suredes i els alzinars, representen el 33,4% d'aquest espai; els caducifolis, és a dir, les rouredes, castanyedes i fagedes el 24,5%, i els boscos aciculifolis el 6,1%. Si a aquestes superfícies s'hi suma la que ocupen les bosquines i els prats, més del 91% de la superfície de les Guillerries està recoberta per algun tipus de vegetació espontània. Per la seva banda, l'espai agrícola només representa el 4% i l'espai construït un 1,9%.

La zona de muntanya de més difícil accés és en general la millor conservada. L'orografia del terreny, les escasses infraestructures de comunicació que la creuen i la baixa densitat de població, ajuden a la conservació d'aquests espais forestals. Ara bé, les zones més accessibles han estat transformades sovint en plantacions forestals (pins i castanyers) i la vegetació de ribera dels principals cursos d'aigua ha estat substituïda per plantacions de caducifolis (pollancre i plàtans). Tot i això, hi ha grans extensions on encara hi ha boscos naturals i, fins i tot, hi ha petits fragments de vegetació de gran interès com l'alzinar muntanyenc, la roureda de roure de fulla gran i la verneda. Existeix un gran entramat de camins forestals, la sobrefreqüentació d'alguna d'aquestes pistes genera problemes d'erosió del sòl.

Les zones agrícoles ocupen superfícies petites i en conjunt fragmentades. La zones agrícoles contínues més compactes s'estenen a l'oest del nucli de Sant Hilari, a l'entorn del nucli d'Anglès, i al sud del terme municipal de Sant Feliu de Buixalleu. Amb tot, en cap d'aquests tres municipis la superfície de les terres llaurades arribava, l'any 1999, al 10% de la superfície municipal. Bona part de les explotacions es dediquen als conreus herbacis i també es troben petites hortes familiars per a l'autoconsum.



Grans usos i cobertes del sòl.  
Font: Elaboració pròpia a partir de la cartografia d'usos i cobertes del sòl (ICC)



Figura 13.13: L'Eix Transversal és la principal via de comunicació que travessa les Guillerries.

Les característiques muntanyoses del territori de les Guillerries han provocat que els grans nuclis de població mantinguin una localització perifèrica. D'entre tots els nuclis emplaçats a l'interior del conjunt orogràfic només Sant Hilari Sacalm destaca pel seu tamany demogràfic. Les poblacions amb més habitants, com Hostalric, Anglès, la Cellera de Ter i Riudarenes, es localitzen a la perifèria, en el contacte entre la muntanya i la plana. Malgrat aquest patró de poblament, durant les darreres dècades han aparegut algunes urbanitzacions emplaçades en un entorn muntanyós i forestal, allunyades dels nuclis de població dels municipis als quals pertanyen. Aquest és el cas de les urbanitzacions de can Fornaca, al terme municipal de Riudarenes, i de Riuclar, al terme de Massanes. Es tracta d'urbanitzacions de baixa densitat i que ocupen superfícies importants, en les quals s'hi barregen xalets amb edificis i barraques d'autoconstrucció, enclavades en un entorn forestal.

L'accidentada orografia de les Guillerries ha dificultat l'establiment d'una xarxa viària densa. La principal via de comunicació és la C-25, anomenada «Eix Transversal». L'obertura dels túnels de les Comes, de Joanet i de les Fosses per a la seva construcció mostren les dificultats tècniques que l'accidentada orografia imposa a la instal·lació de les noves infraestructures. La carretera GI-553 comunica Hostalric i Sant Hilari Sacalm. Es tracta d'una via ràpida que transcorre seguint en part el traçat de la riera d'Arbúcies, al sector occidental. Hi ha dues vies principals més: la C-35 i la C-65 que transcorren pels extrems meridional i oriental. La resta de vies són de caràcter secundari i la seva incidència en el paisatge és molt menor. La xarxa viària actual transcorre doncs en bona mesura i a excepció de la C-25 per la perifèria del massís muntanyós, tenint poca incidència en els valors ambientals i paisatgístics.

També destaca en el paisatge el traçat de la línia elèctrica d'alta tensió entre Vic i Bescanó la qual travessa el sector septentrional de les Guillerries.

## Expressió artística del paisatge

El paisatge de les Guillerries és boscos, frondós, amb una gran densitat arbòria, amb una presència constant de l'aigua i per tant procliu a acollir els qui s'hi endinsen, també a desdibuixar, a amagar -si molt convé- i sobretot i sense gaire esforç, a desvetllar o a incentivar la creativitat. Per tant al llarg de la història han reforçat la inspiració de molts artistes, fabuladors, poetes i artistes plàstics, els quals han teixit un llegat cultural de cabal importància i del qual tot seguit se'n recullen algunes mostres. Han persistit en l'imaginari col·lectiu, a banda dels valors naturals àmpliament glossats i reconeguts, les històries al voltant dels bandolers, així com una certa vinculació amb el món de la bruixeria, a la qual durant els segles XVI i XVII s'atribuïen moltes de les desgràcies que assolaven els pobles de les Guillerries.

Jacint Verdaguer es referí a Osor com a «terra de llops i bandolers». L'escriptor i clergue anà per aquells topants el 1868 per tal de recollir la llegenda de Joan Sala «Serrallonga», personatge que ha inspirat múltiples textos, tant poètics com narratius:

«Encaçat per les tropes i malfiat per por a una possible delació, en Serrallonga, acompanyat de la seva amiga Joana Massissa, es va amagar en un turó, proper a l'església parroquial de Querós,



Figura 13.14: Sant Hilari Sacalm, obra d'Ernest Descals.



Figura 13.15: Paisatge de les Guillerries, de Josep Nogué.

avui un illot del pantà de Susqueda. Allà, en Serrallonga es va barallar, per alguna raó desconeguda, amb elements de la seva quadrilla que van aparèixer sobtadament mentre ells i la dona sopaven. Amb això era imminent l'arribada dels soldats del lloctinent Duc de Cardona, que l'encalçava. Conta la memòria popular que Serrallonga va arreplegar fortament per la cintura la seva companya, va agafar embranzida i, ajudant-se del brancam, va fer un bot i va saltar a l'altra banda del braç del riu Ter. S'escapolí pels pèls dels uns i dels altres» (*El Turó del mal sopar*, llegenda popular).

Anglès i les seves rodalies han estat glossades sobretot per pintors i poetes, ja siguin locals, residents ocasionals i visitants. Aquests autors arriben sovint als paisatges més boscosos partint dels camps propers a la vila. Ho descrivia així Rowland Thirlmere:

«el càlid fulgor de la florida primaveral, [...] flames de préssec, ametllers, albercocs... els turons coberts d'alzines, roures sempre verds, brucs blancs i arbres de flor de neu, la flor de les pruneres brillava amb una blancor enlluernadora contra un fons de llunyans turons blaus» (Thirlmere, 1905).

Sant Hilari Sacalm o la vila de «les cent fonts», ha obtingut una especial atenció en l'apartat literari, a causa de la seva condició d'estació per anar a prendre les aigües, ja des del segle XVIII. Sant Hilari té un llegendari nombrós que relaciona sovint paisatge i forces demoníiques. És el cas de la llegenda de *la pedra llarga* o *la dels robacampanes de Sant Hilari*.

El primer drama de Serafí Pitarrà s'ubica a Hostalric. L'obra, inicialment titulada *La pubilla d'Hostalric*, finalment es rebatejà com a *Les joies*

*de la Roser* (1918). Algunes llegendes locals recullen també el passat rural del municipi. És el cas de la llegenda *D'en Pere Porter*.

Un dels punts que gaudeix de major popularitat, el cim de Santa Barbara al poble d'Anglès, ha inspirat també alguns artistes. El puig s'alça 854 metres sobre el nivell del mar, permetent excel·lents vistes panoràmiques sobre la plana selvatana. Josep Fontbernat al *Glossari andorrà* de 1966, comenta que:

«és d'allà estant que la mainada de tots aquells pobles... hem vist el mar per primer cop: [...] Veus aquella ratlla, allà lluny...? Allò és el mar! [...] I ens explicaven que més lluny hi havia Mallorca, que a voltes es veia la seva ombra emmirallada al damunt de la blavor [...]» (Fontbernat, 1966).

Pel que fa als artistes plàstics que s'han inspirat en els paisatges de les Guillerries, s'ha d'esmentar el reconegut pintor contemporani Ernest Descals, el qual ha representat la imatge que li inspira el paisatge dels carrers de Sant Hilari Sacalm en alguna de les seves obres.

El pintor i artista plàstic Josep Nogué, a més d'haver interpretat el paisatge de les Guillerries en la seva obra pictòrica, actualment està desenvolupant «santuàries rupestres» en alguns dels boscos del massís:



Figura 13.16: Els paisatges de les Guillerries van ser el teatre d'actuació de coneguts bandolers del segle XVI, fet que ha inspirat moltes llegendes i rondalles.

«llocs on l'expressió artística retorna el seu esperit primigeni, d'ofrena i reconeixement del misteri que ens envolta, retornant el sentit d'espai sagrat al territori».

### Valors en el paisatge

Els **valors naturals i ecològics** són producte de la varietat d'ambients que introdueixen l'altitud, les diferents orientacions i la presència dels cursos d'aigua. El reconeixement dels valors ecològics ha provocat la inclusió de quatre espais, total o parcialment situats a les Guillerries, en el Pla d'Espais d'Interès Natural (PEIN). De tots ells, el que més superfície ocupa és el denominat com a Guillerries que es troba inclòs en un 68% de la seva superfície dins la unitat de paisatge. Aquest espai protegit té com a límit nord els embassaments de Susqueda i el Pasteral, a llevant els cims de Sant Gregori i Santa Barbara i des d'allí el límit pren direcció oest, i inclou els cims de Sant Miquel de Solterra i la muntanya de la Coma o Sant Benet, els punts més alts de les Guillerries selvatanes.

A l'espai inclòs dins el PEIN predomina la vegetació de tipus mediterrani, malgrat tot, l'espai conté algunes peculiaritats que completen el seu valor ecològic. Les avellanoses i vernedes ocupen importants extensions als fondals humits del massís. Als nivells culminants s'hi troba alguna fageda acidòfila. Un altre dels fets remarcables de la flora de l'espai natural protegit és la presència de la falguera *Pellaea calomelanos*, així com d'altres espècies molt rares a Catalunya. La fauna hi té una rica distribució, essent un element indestruïble del seu paisatge. Hi dominen les espècies lligades als ecosistemes forestals de la muntanya mediterrània, si bé tampoc hi són rares les espècies



Figura 13.17: Imatge del balneari de la Font Picant, a Sant Hilari Sacalm.





Figura 13.18: Passeig arbrat a la carretera d'entrada de Sant Hilari Sacalm.

centreeuropees. Els mamífers com el porc senglar, el liró gris, el talpó muntanyenc i alguns ocells com l'aligot vesper i la merla d'aigua, són pel seu tamany i presència, els que major incidència directa tenen en el paisatge.

A banda de l'EIN de les Guilleries, hi ha altres espais protegits que en part es troben dins les Guilleries. Un d'ells és el del Collsacabra, al costat nord del sistema format pel riu Ter i els embassaments de Sau i de Susqueda. Els altres dos, representats amb una superfície molt minsa, són el massís del Montseny i la riera d'Arbúcies.

Dins la unitat també té certa importància algun estanyol inclòs dins l'Inventari de zones humides de Catalunya, que forma part del conjunt d'espais humits de la riera de Santa Coloma.

A banda de tots aquests espais protegits o inventariats, cal destacar altres espais d'interès natural i connector definits en el Catàleg d'Espais d'Interès Natural i Paisatgístic de les Comarques Gironines elaborat i editat per la Diputació de Girona l'any 2009. Aquests espais són: boscos de Sant Martí Sacalm; boscos de Matamala i Pocafarina; serra del Corb; riera de Sant Coloma; roca d'en Pla, Sant Martí de Cladells i Begissot; boscos de Sant Feliu de Buixalleu, Massanes i de les serres d'en Pere; boscos d'Argimon i de l'Esparra; estanys de Riudarenes; barranc de Noalard i torrent de Sant Jacint; torrent de la Teuleria; plans al·luvials de la Tordera.

Bona part dels **valors estètics** de les Guilleries estan relacionats amb els canvis cromàtics que els boscos experimenten al llarg de l'any i amb els contrastos entre els boscos caducifolis, els escleròfil·les i els aciculifolis que es poden gaudir en moltes valls de les Guilleries. Aquest

contrast és especialment evident al llarg de la tardor i la primavera. Si bé la major part de l'espai de les Guilleries està recobert per boscos perennifolis, tot l'any verds, que formen una imatge persistent, molts vessants obacs i fons de valls estan colonitzats per rouredes i altres bosquetons caducifolis que introdueixen un contrast de formes, textures i colors amb el canvi de les estacions.

Les làmines d'aigua també posseeixen una gran importància estètica, tant per les rieres i gorgs que travessen les Guilleries com pel gran nombre de fonts que se situen en el seu interior. Relacionat amb la presència de l'element aquàtic però amb un sentit totalment diferent, cal valorar també degudament la importància estètica de la làmina d'aigua del pantà de Susqueda, que l'ha convertit en una singularitat i un reclam turístic.

Les Guilleries gaudeixen també d'alguns fons escènics, visibles des d'àrees extenses, com el de la serra Gran, en el qual es troba el cim de Sant Miquel de Solterra.

Per altra banda, als voltants de Sant Martí Sacalm, Sant Hilari Sacalm, Arbúcies, Anglès i la Celler de Ter, l'absència de planes obliga a escalar la muntanya per establir-hi els camps de conreu o vivers, que queden emmarcats per una matriu forestal creant una estructura singular de terrasses de conreu i bosc que també es repeteix en altres indrets com l'Alta Garrotxa. També cal destacar la presència d'algunes valls tancades articulades per les rieres i torrents que solquen l'espai, com la vall d'Osor o la de la riera de la Pineda, a les proximitats d'Arbúcies.



Figura 13.19: Vila emmurallada d'Hostalric.



Figura 13.20: Les plantacions forestals tenen un gran valor productiu. A la imatge plantacions de *Pinus radiata* prop d'Osor.

Els **valors històrics** presents en el paisatge de les Guilleries estan relacionats per una banda amb aquells sectors on hi ha una alta concentració d'elements històrics. Aquest és el cas de l'àrea que s'estén entre Hostalric i Santa Coloma de Farners. A Hostalric hi ha un recinte emmurallat medieval. Se'n conserven uns 600 metres de mur i 8 torres cilíndriques. El castell actual correspon a una reestructuració del mateix que es produí el segle XVIII. El castell de Farners es troba al capdamunt del turó del Vent. El castell apareix documentat al segle XI. A la mateixa zona es troba la torre de l'Esparra, en el terme de Riudarenes, situada al cim del turó de can Fesa, la qual domina amb la seva presència el paisatge de les àrees properes.

Seguint amb el patró constructiu cal destacar la rellevància estètica de nuclis com el mateix Hostalric, singular pel fet d'estar encimbellat, característica poc freqüent en aquesta àrea de les Comarques Gironines. Així com el nucli d'Osor, singular per la seva morfologia tradicional i la integració amb el seu entorn.

El paisatge del sector meridional de les Guilleries, sobretot pel que fa a l'àmbit forestal, deixa veure l'empremta deixada per l'aprofitament de les suredes, una activitat que va gaudir d'un gran auge al darrer quart del segle XIX. L'aparició d'instal·lacions dedicades a l'emmagatzematge i al tractament del suro, així com el tronc mig nu que presenten els suros com a resultat de la pela de l'escorça són uns elements que en conjunt configuren una atmosfera pròpia i doten el paisatge d'un origen històric recent.

També cal destacar algunes vies de comunicació, com la carretera d'Osor a Santa Coloma de Farners passant per Sant Hilari Sacalm



Figura 13.21: Els vivers d'arbres són una de les activitats productives principals a les Guillerries. (GI-542/GI-551), que segueixen el trajecte de corredors naturals d'arrel històrica, que amb el pas del temps s'han anat adaptant als nous sistemes de transport que havien de transitar-hi, però conserven, en la seva majoria, el traçat original i trajectòries semblants i permeten la descoberta del paisatge de les Guillerries.

Els **valors productius** del paisatge estan relacionats amb l'aprofiment dels boscos i, sobretot, de les plantacions forestals de caducifolis, coníferes i arbres de Nadal. Cal recordar que els propietaris forestals de les Guillerries són els que van crear i impulsar el Consorci Forestal de Catalunya, fet que exemplifica l'iniciativa i dinamisme del sector silvicultor.

A banda de l'explotació forestal, la important presència d'aigua ha permès el desenvolupament d'un important sector industrial dedicat a l'embotellament i distribució d'aigua mineral.

A Hostalric s'hi celebra una important fira medieval, que comporta importants ingressos al comerç local. Si bé la celebració d'aquest tipus de fires és relativament comuna a molts municipis, en el cas d'Hostalric l'existència d'un important recinte emmurallat és un actiu que suposa un important valor afegit a l'esdeveniment.

Els **valors socials** del paisatge de les Guillerries van lligats al gaudi de les àrees boscoses (com ara la recol·lecció de fruits, plantes i altres productes del bosc, especialment de castanyes), de les seves fonts i dels llocs d'aplec o trobada a l'aire lliure. Cal tenir en compte que a Sant Hilari Sacalm se la coneix com «la vila de les cent fonts» i que algunes d'elles com la font picant de Sant Josep tenen propietats medicinals.

L'entorn dels pantans de Sau i Susqueda és també un espai aprofitat per portar-hi a terme activitats recreatives, des de la senzilla passejada i la contemplació de les imponents cingleres de Tavertet i el Far, fins a la pesca. Un gran nombre de senders, camins i rutes permeten també resseguir i gaudir el patrimoni històric i natural ja sigui a peu o en bicicleta. Aquí destaquen els senders de gran recorregut GR-83 o camí del Nord, recorregut per molts exiliats camí de França, el GR-178 o ruta d'en Serrallonga, que reviu els principals espais que recorria el mític bandoler, i el GR-210 o Ruta del Ter, que ressegueix el riu des d'Ulldeter fins a la Gola del Ter.

Entre els valors socials també cal destacar un aspecte molt singular d'aquesta unitat, el termalisme, representat pel balneari de la Font Picant a Sant Hilari Sacalm i el complex del balneari de les Termes Orion a Santa Coloma de Farners, que atrauen a una gran quantitat d'usuaris que cerquen tranquil·litat i relaxació en un entorn de qualitat.

A les Guillerries hi ha uns valors del paisatge que tenen una base clarament **simbòlica i identitària** que, si bé no tenen una traducció material, sí que condicionen la percepció que els vilatans tenen del seu entorn. Aquests valors fan referència a l'existència passada dels bandolers, com Serrallonga, i de suposades bruixes. Encara que aquestes llegendes no condicionin directament l'activitat quotidiana de la població, no es pot menystenir la influència al llarg de la història en la forja de la identitat col·lectiva de municipis com Sant Hilari Sacalm. Les bruixes van ser acusades de molts dels mals que afligien la societat rural de l'època. Sant Hilari és el centre on el fenomen fou més intens i encara és viva la dita «de Sant Hilari a Arbúcies, dotze cases, tretze bruixes».

L'ermita de Santa Barbara a Anglès i, sobretot, la Mare de Déu de



Figura 13.22: La ruta de les deu ermites és una bona opció per gaudir del paisatge. A la imatge, Santuari de la Mare de Déu del Coll

Farners a Santa Coloma de Farners, són les que major significació paisatgística tenen. A totes dues s'hi celebren populars aplecs. El santuari de la Mare de Déu del Coll es troba a la vall de la riera d'Osor, però ja pròxima al nucli de Sant Martí Sacalm. L'entorn del santuari ofereix una excel·lent vista de la cinglera del Far.

Per altra banda, també cal destacar el valor simbòlic i històric del passat miner d'algunes zones d'aquesta unitat, especialment al municipi d'Osor. La presència de les activitats extractives de galena, plom i altres minerals, des del segle XIX fins a l'any 1980, va influenciar molt aquest territori, fins i tot es va crear un nou nucli de població, les Mines d'Osor. L'any 2004 es va realitzar una exposició a Anglès en commemoració dels 25 anys de clausura de les mines.

### Principals rutes i punts d'observació i gaudi del paisatge

Qualsevol de les escasses carreteres locals que travessen el massís de les Guillerries és adequada per gaudir del seu paisatge. El poc trànsit i el caràcter revirat fan aconsellable una conducció tranquil·la amb parades en aquells punts on hi ha vistes panoràmiques. Un bon itinerari es pot iniciar a Hostalric on des de la balconada de la plaça dels Bous es gaudeix d'una vista privilegiada sobre la vall de la Tordera tot aprofitant la posició elevada que proporciona l'emplaçament del poble dalt un turó. Des d'Hostalric es pot seguir la carretera GI-553 cap a Arbúcies i Sant Hilari Sacalm (itinerari 49, veure mapa 13.2) que en els primers quilòmetres travessa l'àrea de relleus granítics recoberts per suredes i on es pot apreciar la importància que en el passat tingué el seu aprofitament.

Des de Sant Hilari Sacalm es pot seguir per la carretera GI-542 fins a Osor tot travessant el cor de les Guillerries. La carretera ressegueix sempre els fons de vall oberts per rieres i torrents, i vorejats d'un paisatge forestal exuberant. A poc de sortir de Sant Hilari es passa pel costat del balneari de la Font Picant i ja abans d'arribar a Osor la carretera voreja el turó de Sant Miquel de Solterra, al cim del qual hi ha les ruïnes del castell del mateix nom des d'on es gaudeix d'una panoràmica privilegiada de tot l'espai. A partir d'aquí es pot continuar fins a Anglès (49) i arribar a la vall del Ter en aquest tram encaixonat entre les Guillerries i Rocacorba.

Altres rutes de caràcter més patrimonial serien la ruta dels castells de la Selva i la ruta del Romànic Religiós Selvatà, que són itineraris circulars per realitzar en cotxe, i transcorren parcialment per la unitat de les Guillerries. S'ha de tenir en compte que alguns petits trams només es poden seguir a peu. La primera permet visitar un gran nombre de castells selvatans a més de les dues viles emmurallades de la comarca. La majoria dels castells daten dels voltants del segle X, i presenten una gran varietat tipològica. Al municipi de Santa Coloma de Farners hi ha el castell de Farners, que fou construït el segle XI. És especialment



Figura 13.23: Panoràmica del corredor de la Tordera a l'alçada d'Hostalric on es pot apreciar la gran extensió que ocupen les plantacions de pollancre i plàtans.

interessant el tram de Santa Coloma de Farners a Arbúcies, ja que creua la unitat de forma perpendicular, seguint l'eix transversal o C-25, i ofereix unes panoràmiques molt interessants. La segona ruta permet recórrer les restes del romànic religiós a la comarca de la Selva: monestirs, ermites i esglésies.

A més dels itineraris per carretera existeixen un gran nombre de rutes que es poden seguir per camins, pistes i senders. El GR-178 o ruta d'en Serrallonga (13) és un sender de gran recorregut d'uns 77 quilòmetres de longitud que uneix Santa Coloma de Farners amb Sau i que permet conèixer els indrets més importants per on es va bellugar el mític bandoler Joan Sala «Serrallonga». El GR-83, camí del nord o camí de l'exili (14), travessa la unitat de sud a nord i uneix Mataró amb el coll de Malrem i Prada de Conflent, recuperant la ruta que molts exiliats van haver de recórrer el 1939. Un altre sender de gran recorregut és el GR-210 o ruta del Ter (12), que creua la unitat d'oest a est per la seva part més septentrional resseguint el curs del riu i vorejant el pantà de Susqueda.

La ruta de les deu ermites (106) és un altre itinerari d'interès que permet visitar deu ermites situades entre el massís de les Guillerries i la plana selvatana. Bona part de les ermites es troben al terme municipal de Santa Coloma de Farners, però també n'hi ha de Riudarenes, Sant Hilari Sacalm, Osor i Anglès. El fet que moltes d'elles estiguin emplaçades dalt de turons fa que es divisin vistes excel·lents sobre el paisatge de l'entorn que les envolta.

El camí mil·lenari de can Petrinxo (107) és un itinerari que va des del pont de can Manyà, dins del terme municipal de Santa Coloma de Farners, fins al Pedró, i que passa per indrets de gran bellesa paisatgística: la serra del Corb, el mirador de la Trona, el Pla dels Roures, el terme Negre, el qual fa de partió entre Sant Hilari i Santa Coloma, i la pedra dels Esquirols. El recorregut passa prop d'antigues masies com can Manyà, ca l'Amargant, ca l'Esparver, can Petrinxo, ca l'Huix i can Formiga, algunes de les quals mantenen elements arquitectònics de l'època del seu establiment o remodelacions posteriors, com ara els arcs de les portes i finestres.

Els principals miradors des d'on s'albiren vistes àmplies sobre el paisatge de les Guillerries es localitzen al cim d'alguns dels turons de l'àrea.

La plaça de la fortalesa d'Hostalric (mirador 5, veure mapa 13.2) ofereix una esplèndida visió del sector meridional de les Guillerries, del massís del Montseny i de la vall de la Tordera. Amb menys entitat, la plaça de l'església parroquial de Sant Feliu de Buixalleu presenta una bona panoràmica també sobre el sector meridional de les Guillerries i la vall de la Tordera, pel fet d'estar en un punt elevat del territori.

Des del castell de Farners (43), situat dalt el turó del Vent (422 m), es pot contemplar la plana de la riera de Santa Coloma i el sector oriental de les Guillerries. També des del santuari de la Mare de Déu d'Argimon (44), emplaçada d'alt de l'Argimon (477 m), permet una bona visual sobre la vall de la riera de Santa Coloma, l'estany de Sils i els turons de

Maçanet. Des de dalt del cim de Santa Bàrbara (858 m) (45), prop d'Anglès, s'observa el sector oriental de les Guillerries.

Finalment, el Santuari de la Mare de Déu del Coll (69), situat entre Osor i el pantà de Susqueda, ofereix vistes espectaculars del pantà amb la imponent cinglera del Far de teló de fons, així com del pantà de Sau i la cinglera de Tavertet; cap al sud queden les Guillerries i vistes sobre part de la Plana de la Selva.

### Dinàmica actual del paisatge

El paisatge de les Guillerries s'ha mantingut subjecte a les dinàmiques pròpies de la muntanya mediterrània. Unes dinàmiques caracteritzades per una tendència al despoblament dels masos i els petits nuclis rurals al llarg de la segona meitat del segle XX, fet que ha comportat la disminució de la intensitat o l'abandonament de les activitats agrosilvopastorils. Així, la vegetació ha guanyat terreny a expenses dels conreus abandonats: moltes pastures i camps s'han convertit primer en bosquines i després en boscos.

Les dinàmiques econòmiques han propiciat, així mateix, que molts camps de conreu s'hagin transformat en plantacions forestals de caducifolis, coníferes o d'arbres de Nadal.

Pel que fa als incendis forestals, cal esmentar el gran incendi de l'any 1994 que va afectar el sector meridional del Montseny i de les Guillerries, fins arribar prop de Santa Coloma de Farners.



Figura 13.24: L'aprofitament del suro continua essent una de les activitats silvícoles principals del sector meridional de les Guillerries.

La baixa densitat de població, agreujada en les darreres dècades, ha evitat alteracions paisatgístiques importants, especialment a la part més muntanyosa de la unitat. Als nuclis grans, com Santa Coloma de Farners, Anglès o Santi Hilari, s'hi ha donat una expansió urbanística destacable, de caràcter majorment compacte, però moderada si es compara amb altres àrees de les Comarques Gironines. Alguns nuclis, com Massanes, Sant Feliu de Buixalleu i Riudarenes, tenen àrees grans ocupades per urbanitzacions que s'han anat completant en els darrers anys i que tenen un impacte important en el paisatge. Concretament, la gran urbanització de can Fornaca, al terme de Riudarenes, presenta un impacte visual notable, tant per la gran superfície que ocupa com per la variada tipologia constructiva dels edificis: des de xalets a barraques d'autoconstrucció, que donen com a resultat un garbuix de formes i colors sense cap tipus de coherència paisatgística. Finalment, s'han desenvolupat nous polígons d'activitat econòmica als municipis d'Hostalric i Massanes, vinculats a la proximitat de l'autopista AP-7, alguns dels quals ocupen terrasses fluvials de valor agrícola.

Pel que fa a les infraestructures, l'obertura de l'Eix transversal, a mitjans de la dècada de 1990, ha tingut un impacte paisatgístic important, especialment en l'alteració del perfil natural de les Guillerries. El traçat ascendeix de cota des de la plana de la Selva progressivament en direcció al coll de Revell i és molt visible pel contrast amb els vessants forestals que travessa. La presència d'un sol accés a aquesta via ràpida a Sant Hilari ha limitat possibles dinàmiques de creixement al voltant dels seus enllaços. Es preveuen, però, canvis notables en un futur proper ja que hi ha una previsió d'anar desdoblant l'Eix transversal per trams. D'altra banda, s'han realitzat les obres del nou traçat de la línia elèctrica de molta alta tensió (MAT) entre Sentmenat i la Jonquera al



Figura 13.25: Imatge de la presa de l'embassament de Susqueda.

pas per les Guillerries. L'impacte de l'obra en el perfil paisatgístic de la unitat està essent notable, especialment provocat per algunes torres situades en el perfil de les serres que formen el fons escènic de bona part de la plana de la Selva.

Un impacte puntual, però que visualment pot ser copsat des d'àrees molt àmplies, és el causat per les explotacions mineres i les pedreres. Pel que fa a les activitats extractives actuals, les més importants es troben en els vessants propers a la riera de Santa Coloma i es dediquen a extreure sauló i granit. Algunes d'aquestes pedreres efectua de forma simultània els processos d'explotació i de restauració.

### Possible evolució del paisatge

Les Guillerries és un territori on hi ha una baixa densitat de població. A les àrees més abruptes, els vilatges i pobles més petits, com Osor, la població va disminuint. La combinació d'un nombre baix d'efectius de població i una tendència al despoblament en alguns punts fa previsible que en un futur la pressió humana sobre el medi i el paisatge no sigui excessiva, tot i això, aquesta zona suporta una important freqüentació relacionada amb l'oci, que cal gestionar per evitar, tant el risc de sobrefreqüentació com la proliferació d'usos urbans en sòl no urbanitzable. Els nuclis urbans més grans són Sant Hilari Sacalm i Anglès, que compten amb una població situada a l'entorn d'uns 5.500 habitants i la seva dinàmica és moderada, especialment a causa de la davallada del sector industrial.

Pel que fa a les activitats agràries s'espera una continuació de la tendència a l'abandonament de les explotacions menys rendibles o les situades en indrets menys accessibles, fet que implica una pèrdua de diversitat paisatgística i l'augment del risc d'incendis de grans dimensions a causa de la continuïtat forestal.

El paisatge forestal de les Guillerries es preveu que es vegi afectat per una doble dinàmica. Per una banda, el manteniment dels aprofitaments forestals, sobretot dels relacionats amb les plantacions de coníferes, caducifolis i arbres de Nadal. Per l'altra, la recolonització dels camps abandonats per la vegetació silvestre.

La substitució de les activitats agrícoles i ramaderes per les instal·lacions relacionades amb el turisme previsiblement continuarà, durant els propers anys, a causa de la proximitat a l'àrea metropolitana de Barcelona. En aquest sentit, el fet que el paisatge de les Guillerries mantingui àrees extenses poc transformades antròpicament i ofereixi un entorn amb un caràcter rural pot provocar un augment de desenvolupaments de tipus residencial en algunes àrees, com a Sant Feliu de Buixalleu, algunes zones residencials de Sant Hilari Sacalm, o les urbanitzacions de can Fornaca i Riudclar, que podrien incrementar la seva superfície en un futur.



Figura 13.26: Instal·lacions industrials en desús a les Mines d'Osor.

Cal considerar també els canvis que es produiran en un futur proper en les diverses infraestructures que travessen el paisatge de la unitat. Per exemple, el desdoblament que s'ha previst de l'Eix transversal pot multiplicar l'impacte paisatgístic sobre una de les àrees de més qualitat escènica del paisatge, com és el sector de contacte entre el Montseny i les Guillerries. També està prevista la construcció del ferrocarril transversal, que ha d'afectar aquesta unitat d'est a oest. És de preveure que, tot i que coincidirà amb el corredor obert per la C-25, els moviments de terres i talussos generats per l'obra seran considerables a causa de l'orografia del terreny, afectant de manera important la qualitat paisatgística de la zona.

Finalment, hi ha un risc de sobreexplotació de l'aqüífer per part de les plantes embotelladores d'aigua, així com d'ampliació de les seves instal·lacions, ubicades com a enclavaments dispersos en àmbits de sòl no urbanitzable.

### Avaluació del paisatge

#### Debilitats

- L'abandonament de les activitats agràries en els sectors de relleu més abrupte i mal comunicat, propiciant la formació de masses boscoses denses i contínues a expenses d'àrees obertes, fet que provoca un empobriment del mosaic paisatgístic.
- La presència d'urbanitzacions al sud de les Guillerries, aïllades dels nuclis urbans, que trenquen el paisatge forestal.

- L'epidèmia que afecta moltes de les castanyedes de les Guilleries, pot comportar la pèrdua de les grans superfícies d'aquests boscos, de gran valor estètic, productiu i social.
- El traçat de la MAT comporta canvis paisatgístics notables a l'entorn de les àrees afectades pel seu traçat i als perfils visibles.

#### Amenaces

- Els canvis en el patró paisatgístic i un escenari de major aridesa estival producte del canvi climàtic pot fer augmentar el risc d'incendi, especialment en aquells espais forestals més freqüentats.
- Les obres de desdoblament de l'eix transversal poden generar una alteració del paisatge.
- Un augment de la funció residencial del paisatge de les Guilleries, en detriment de la funció productiva.

#### Fortaleses

- Els conjunt de valors ecològics, estètics, històrics i productius del paisatge forestal de les Guilleries.
- El baix grau de transformació paisatgística que presenta la majoria de l'espai de les Guilleries.
- La protecció com a PEIN de la part nord de les Guilleries i el valor ecològic i geològic del seu entorn.

#### Oportunitats

- El foment d'un turisme de qualitat, que cerca la qualitat del paisatge i és respectuós amb la natura, en relació amb el territori i que aprofita els seus valors.
- La potenciació del sector del suro amb línies específiques de promoció i la creació d'una marca o segell de qualitat propi. Cal garantir la continuïtat d'aquesta indústria de qualitat i sostenible, en relació amb el creixent reconeixement de vins i altres productes de les Comarques Gironines.

- L'elevat nombre de punts d'observació i gaudi del paisatge, aprofitat per a l'establiment de rutes temàtiques. Per exemple, la mineria, el termalisme o les llegendes.
- La creació del Consorci de l'Espai Natural de les Guilleries – Savassona impulsat per la Diputació de Barcelona amb els municipis de les Guilleries que pertanyen a la província de Barcelona, pot significar un impuls per la salvaguarda dels valors paisatgístics.
- La creació de la Mancomunitat intermunicipal les Guilleries, i el consorci Ter-Brugent, que han impulsat la redacció de l'Agenda 21 pel conjunt de municipis amb la voluntat de trobar propostes per fer front als reptes de la societat i els paisatges de les Guilleries.



Figura 13.27: Panoràmica de Sant Hilari Sacalm on es poden observar els creixements residencials a la perifèria del nucli.

### Objectius de qualitat paisatgística i proposta de mesures i accions

Els objectius de qualitat paisatgística (OQP) i la proposta de mesures (criteris) i accions que s'exposen a continuació són específics d'aquesta unitat de paisatge. Igualment, també són d'aplicació els definits per a tot l'àmbit territorial de les Comarques Gironines continguts en els capítols 13 i 14 de la present memòria (volum 1). Els poders públics i privats, així com els agents socials i la societat en general, han de vetllar pel compliment d'aquests objectius de qualitat paisatgística. El llistat de mesures (criteris) i accions són una proposta per assolir els OQP.

#### Objectius de qualitat paisatgística

- 13.1. Un paisatge de boscos i explotacions forestals ben preservades tant per el seu valor productiu, com per les seves característiques ecològiques inherents.
- 13.2. Una xarxa de rius, rieres, fonts i aigües termals salvaguardats com a elements distintius i generadors del paisatge que els envolta.
- 13.3. Uns creixements dels assentaments urbans de Santa Coloma de Farners, Arbúcies, Hostalric, Anglès i Sant Hilari Sacalm ordenats i que no comprometin els valors del paisatge de les Guillerries, ni els valors dels espais circumdants, on es respectin els espais agraris d'amortiment i transició, amb unes entrades als nuclis de qualitat i amb uns espais industrials ben integrats en l'entorn forestal.
- 13.4. Unes urbanitzacions de Can Fornaca i Riuclar ordenades i integrades en el paisatge forestal de les Guillerries, de manera que es minimitzi el seu impacte visual.
- 13.5. Uns castells de Farners, de Cabrera, d'Hostalric i de Solterra restaurats i mantinguts com a punts de valor simbòlic, i àmbits de relació amb la resta del territori.
- 13.6. Un sistema d'itineraris i miradors que emfatitzin les panoràmiques més rellevants i permetin descobrir i interactuar amb la diversitat i els matisos dels paisatges de les Guillerries.

#### Criteris i accions

##### Propostes de criteris i accions dirigits prioritàriament a la protecció

- 13.1. La predominança dels boscos i la diversitat d'hàbitats és un dels principals valors d'aquest paisatge. Dominen les suredes, especialment a les zones eminentment muntanyoses, amb la presència puntual de alzines i pins en funció del gradient altitudinal. Cal protegir als boscos amb vegetació natural d'interès, com també els fragments de rouredes, vernedes i castanyedes existents.
- 13.2. Impulsar que els POUM dels municipis d'aquesta unitat de paisatge apliquin mesures de protecció del sòl als espais d'interès natural i connector següents: boscos de Sant Martí de Sacalm; boscos de Matamala i Pocafarina; serra del Corb; riera de Sant Coloma; Roca d'en Pla, Sant Martí de Cladells i Begissot; boscos de Sant Feliu de Buixalleu, Massanes i de les serres d'en Pere; boscos

d'Argimon i de l'Esparra; Estanys de Riudarenes; Barranc de Noalard i torren de Sant Jacint; Torrent de la Teuleria; plans al·luvials de la Tordera (veure mapa 5 de la cartografia general).

- 13.3. Aplicar mesures de protecció del sòl a la zona sud del municipi d'Anglès, a banda i banda de la carretera C-63, tant a la serra d'en Planes, com a les rieres provinents del PEIN de les Guillerries, per garantir l'amortiment i la preservació de les dinàmiques naturals, enfront de la pressió urbanística que pugui patir l'espai natural de les Guillerries, adjacent a sòls urbanitzables no consolidats o sòls amb una manca de protecció efectiva enfront futurs desenvolupaments urbanístics.
- 13.4. Protegir els fons escènics visibles des de llargues distàncies, com la serra Gran, la serra de Santa Bàrbara, Sant Gregori o el Sobirà, com a singularitats visuals i estètiques d'especial rellevància per a part de les Comarques Gironines i, sobretot, de la plana de la Selva.
- 13.5. Alguns paisatges agraris singulars de caràcter local, com les hortes d'Anglès, pels seus valors socials, productius i estètics extraordinaris, han d'ésser objecte d'una protecció estricta mitjançant el manteniment i la millora dels seus elements estructurals.
- 13.6. Incloure als Catàlegs de Béns dels diferents POUM, o altres figures de protecció del planejament municipal, les fileres d'arbres de les entrades nord i sud de Sant Hilari Sacalm (GI-542 i GI-551).

##### Propostes de criteris i accions dirigits prioritàriament a la gestió

- 13.7. Promoure el control i definició de les masses forestals per tal de reduir el risc d'incendi forestal. En aquest sentit, impulsar programes de gestió forestal amb herbívors (ruc, cabres i vaques, etc.) per a la gestió del sotabosc. Cal alhora fomentar i promocionar les activitats productives associades a les explotacions forestals, tenint especial cura en les tècniques i pràctiques més agressives (tales arreu) en espais de pendent pronunciat.
- 13.8. L'aigua a la unitat de Guillerries té una marcada rellevància, per una banda per la presència del riu Ter al nord de la unitat i els nombrosos afluents que solquen el territori, i en simultani, per la presència dels embassaments de Susqueda i Pasteral en el mateix curs d'aigua. També hi han nombrosos afluents del riu la Tordera, a més de surgències, fonts i aigües termals, que fomenten l'aparició d'una vegetació específica i associada amb aquests cursos hídrics. Cal preservar i establir criteris de gestió de les diferents fonts i surgències existents, amb la finalitat de mantenir-les com un valor del paisatge i incorporar-les en els itineraris turístics.
- 13.9. A Guillerries l'aigua no només representarà un valor estètic sinó també productiu, per l'embotellament d'aigua mineral i per l'ús turístic associat al termalisme i als embassaments existents. Cal generar d'estratègies racionals d'explotació de les activitats esportives als embassaments, per tal de garantir un correcte aprofitament del recurs i un foment de l'oferta turística.
- 13.10. Tots els projectes d'edificacions, construccions o instal·lacions aïllades a Guillerries haurien de sotmetre's a un informe d'impacte i integració paisatgística.
- 13.11. Evitar la desfiguració de les fites paisatgístiques del nucli encimbellat d'Hostalric i el nucli de fesomia singular d'Osor, amb construccions, infraestructures, i en general, amb barreres visuals que impedeixin o dificultin considerablement la percepció de les imatges més interessants, per causa de la seva dimensió, forma o color.

- 13.12. Preservar el valor patrimonial de les carreteres històricament ben inserides al territori, com la GI-542 i la GI-551 entre Osor i Santa Coloma de Farners passant per Sant Hilari Sacalm, dotant-les de miradors, per tal que posin en valor els elements de més interès paisatgístic tot limitant-ne les seves dimensions.
- 13.13. Els assentaments dispersos de població, constituïts per masies i petits vilars aïllats, han estat històricament els elements d'articulació d'un territori optimitzat en el seu aprofitament dels recursos forestals i agrícoles. Alguns d'aquests petits nuclis tenen valor històric afegit, degut a la seva presència des de l'edat mitjana i la seva economia basada fonamentalment en les pràctiques agrícoles i silvícoles que encara prevalen. Els conreus establerts en alguns punts de les Guillerries, com a l'oest de Sant Hilari, a més, encara posseeixen valors productius vinculats cada vegada més al turisme rural com a nova activitat. Cal potenciar el manteniment de l'activitat agrícola i silvícola existent, amb la consolidació i foment del turisme rural com a activitat paral·lela.
- 13.14. Promoure, seguint les indicacions de la Llei de la Millora d'Urbanitzacions amb Dèficits Urbanístics, accions per tal de dotar les urbanitzacions de Can Fornaca i Riuclar dels serveis urbans bàsics, tot impulsant la millora de la qualitat estètica i ambiental integral: accessos, perifèries, regulació de les tipologies constructives i dels tipus de cobertes, i els codis cromàtics en les edificacions, així com l'asfaltat de carrers, l'enllumenat públic, la recollida de residus, o la creació i rehabilitació dels espais públics.
- 13.15. Impulsar l'elaboració d'estudis i informes d'impacte i integració paisatgística de totes les propostes de noves infraestructures viàries, que incloguin mesures d'integració paisatgística. Elaborar aquests estudis, en primer lloc, pels projectes d'infraestructura viària que afectin la C-25.
- 13.16. Promoure la restauració de masies i vilars com a mecanisme d'atracció turística i de finançament de les activitats agro-ramaderes de la regió.
- 13.17. L'existència de múltiples castells d'origen medieval és recurrent a les zones elevades properes a les valls fluvials. És el cas del castell de Farners, el castell dels Cabrera, el castell fortalesa d'Hostalric i el castell de Solterra. Tots aquests castells majoritàriament gaudeixen de visuals sobre les valls, permetent un control absolut de bona part del territori i convertint-los en edificacions estretament vinculades a un paisatge abrupte. Cal restaurar i mantenir els castells degradats, i potenciar-los com a fites de contemplació del territori, vinculant-los a la xarxa d'itineraris existents.
- 13.20. Evitar models i tipologies edificatòries que interfereixin en la visió o alterin les construccions tradicionals existents. Caldrà promoure l'adequació paisatgística de les instal·lacions associades a les explotacions agràries –granges, coberts per a la maquinària, sitges, etc. –. De la mateixa manera, s'impedirà la localització de construccions d'alt impacte en les visuals de l'emplaçament (per alçada, colors, etc.) a fi de conservar els entorns dels elements del patrimoni paisatgístic.
- 13.21. La presència de vegetació de ribera ha estat històricament rellevant, i actualment es troba molt degradada per els aprofitaments forestals d'arbres caducifolis. Cal recuperar la vegetació associada als cursos fluvials en els trams on aquesta estigui deteriorada o modificada per la explotació forestal.
- 13.22. Les actuacions en camins i miradors en els espais oberts han d'evitar l'artificialització innecessària dels miradors i itineraris.
- 13.23. Evitar la presència d'elements situats a primera línia que irrompin negativament en el camp visual dels miradors i itineraris.
- 13.24. Editar guies oficials d'interpretació del paisatge, divulgar la xarxa de camins i assenyalar fites i espais d'interès.
- 13.25. Promoure una xarxa d'itineraris paisatgístics i de miradors accessibles a peu, amb bicicleta o amb vehicles, on la percepció i interacció amb el paisatge és més àmplia i suggerent. Aquesta xarxa, que comprèn miradors i camins existents, i d'altres a consolidar, hauria de rebre, allà on correspongui, les actuacions necessàries de condicionament, senyalització, manteniment i difusió per tal de potenciar la funció de facilitar la percepció dels valors del paisatge i el coneixement del territori. Són els miradors de la plaça de la fortalesa d'Hostalric, castell de Farners, Mare de Déu d'Argimon, Santa Bàrbara i Mare de Déu del Coll i els itineraris paisatgístics a peu o bicicleta de la ruta del Carrilet, ruta del Ter, ruta d'en Serrallonga, camí del Nord, ruta de les deu ermites i camí de Can Petrinxo i els motoritzats d'Anglès a Hostalric, Maçanet de la Selva–Hostalric-Mallorquines, Hostalric-punta de la Tordera i l'eix ferroviari entre Portbou i Hostalric (veure mapa 13.2, al final de la fitxa). Integrar el conjunt de miradors i itineraris al Pla territorial parcial de les Comarques Gironines.

### Propostes de criteris i accions dirigits prioritàriament a l'ordenació

- 13.18. El nucli encimbellat d'Hostalric i el nucli de fesomia singular d'Osor, mostren estructures i perfils característics, perceptibles des de determinades àrees i recorreguts els quals constitueixen fites paisatgístiques que tenen una relació directa amb els respectius fons escènics. En aquests casos el desenvolupament urbà tant de rehabilitació com de nova obra ha de respectar aquests perfils o imatges i impedir a través del planejament urbanístic l'aparició d'elements volumètrics que els desfigurin.
- 13.19. Procurar perquè els horts d'Anglès estiguin ben inserits al lloc, els materials que el conformen siguin respectuosos amb els elements del medi natural i coherents amb els valors paisatgístics del seu l'entorn, i que l'activitat productiva dirigida a l'autoconsum pugui coexistir amb les activitats de caràcter social, lúdic o educatiu.

