

## Les Gavarres


COMARCA :	Baix Empordà i Gironès	
SUPERFÍCIE:	39.159 ha	
MUNICIPIS:	La unitat inclou, parcial o íntegrament, els següents municipis: Bordils, Calonge, Cassà de la Selva, Castell-Platja d'Aro, Celrà, Corçà, Cruïlles, Monells i Sant Sadurní de l'Heura, Flaçà, Foixà, Forallac, Girona, Juià, la Bisbal d'Empordà, la Pera, Llagostera, Llambilles, Madremanya, Mont-ras, Palafrugell, Palamós, Quart, Rupia, Sant Julià de Ramis, Sant Martí Vell, Santa Cristina d'Aro, Torrent i Vall-llobrega	
PAISATGE D'ATENCIÓ ESPECIAL:	Aquesta unitat comprèn part del Paisatge d'Atenció Especial de l'àrea urbana de Girona	



Figura 12.1: Mosaic paisatgístic del sector oriental de les Gavarres, entre la Pera i Púbol.

### Trets distintius

- Sector de baixa muntanya mediterrània que s'estén perpendicularment a la costa, entre Girona i Calonge, i que s'interposa entre les planes de la Selva i de l'Empordà.
- Predomini molt gran del paisatge forestal constituït per suredes, alzinars i pinedes, acompanyades de les respectives màquies i brolles que resulten de la degradació dels boscos.
- L'aprofitament de les suredes ha estat una de les principals activitats econòmiques i ha modelat el paisatge d'àrees extenses.
- Les principals àrees agrícoles se situen al nord i a l'est del massís, en el contacte amb les terrasses al·luvials del Ter i en la transició amb la plana de l'Empordanet.
- Els nuclis de població es localitzen a les àrees perifèriques, sobretot al vessant oriental encarat a la plana del Baix Empordà.
- Presència de masos de gran valor arquitectònic i patrimonial, la majoria dels quals actualment estan desvinculats de l'activitat agrícola i forestal.

### Principals valors en el paisatge

- Els hàbitats forestals de les Gavarres, espai protegit pel PEIN i integrat a la Xarxa Natura 2000.
- Els valors històrics del paisatge de les suredes, aprofitades intensament sobretot a finals del segle XIX i començament del XX.
- Elements patrimonials com els castells, les ermites i els masos relacionats amb una època passada d'alta ocupació humana del massís.
- Els mosaics agroforestals del sector oriental, en l'àrea de transició entre el massís i la plana de l'Empordanet, on s'hi assenten petits pobles i veïnats, alguns encimbellats, com la Pera, Madremanya i Púbol.
- El fons escènic emblemàtic del conjunt de les Gavarres, referent visual i identitari de la població de les unitats veïnes.
- El valors religiós, simbòlic i identitari del Santuari dels Àngels.
- Els valors simbòlics i identitaris de les restes megal·lítiques de les Gavarres i de les activitats relacionades amb la pela del suro.



Figura 12.2: Un paisatge forestal extens i continu recobreix el massís de les Gavarres.



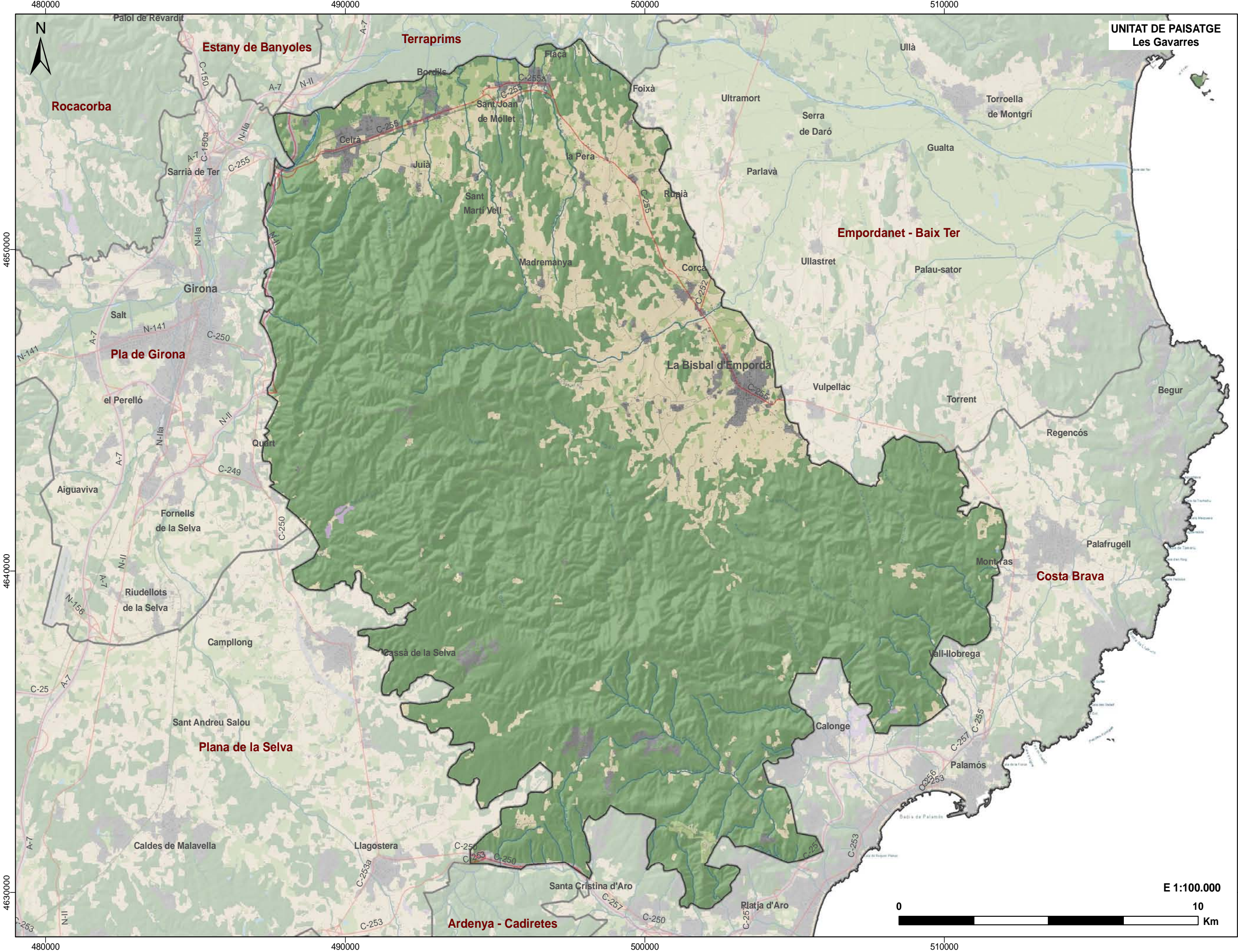
Figura 12.3: La riquesa en elements del patrimoni històric és un tret característic de les Gavarres. A la imatge, l'absis de Sant Miquel de Cruïlles.



Figura 12.4: Els nuclis rurals petits i agrupats entorn de l'església parroquial, com aquest exemple de Púbol, és una de les característiques del poblament del sector nord.



Figura 12.5: El mosaic agroforestal ocupa els replans de la perifèria del massís.



### Elements naturals que constitueixen el paisatge

Les Gavarres configuren un sector de relleu muntanyós que separa la plana de la Selva i la plana de l'Empordà. Formen un arc perpendicular a la costa que s'estén de nord a sud des del curs del Ter fins al mar. El contacte del massís muntanyós amb el mar dona lloc al sector de costa rocosa que s'interposa entre la vall del Ridaura i la badia de Palamós. Suposen, de fet, l'acabament septentrional de la Serralada Litoral. La naturalesa dels contactes amb els territoris veïns diferencia clarament el massís de les Gavarres dels terrenys que l'envolten. Només en la zona de contacte entre les Gavarres i el massís de Cadiretes es troba una certa continuïtat geomorfològica i paisatgística.

La major part de les Gavarres està formada per un gran bloc de materials silícics i edat paleozoica. El bloc fou aixecat durant el plegament hercinià. A la meitat nord dominen les pissarres. A la meitat sud, en canvi, hi ha una major presència de granits. Al centre del massís, al sector on s'assoleixen les alçades més notables, hi predominen els materials metamòrfics: esquistos, principalment. A l'àrea de contacte amb la vall del Ter i l'Empordà afloren materials sedimentaris: calcàries, argiles, margues i conglomerats d'edat eocena i pliocena. La presència de materials volcànics queda restringida a un petit sector de Juià. A la zona de contacte amb l'Empordanet-Baix Ter també afloren algunes calcàries nummulítiques, en un espai constituït bàsicament per dipòsits al·luvials.

Tot i una certa homogeneïtat en el conjunt del paisatge existeix un contrast bastant marcat entre el vessant que està encarat a la plana

selvatana i el vessant que mira cap a la plana empordanesa. El contacte entre el massís de les Gavarres i la plana de la Selva mostra un guany gradual i progressiu d'altitud, mentre que el contacte amb la plana de l'Empordà és molt més brusc, fet que converteix les Gavarres en una fons escènic permanent en l'horitzó de molts espais de l'Empordanet. El cims culminants són el puig d'Arques i la Gavarra, situats entre Cassà de la Selva i Calonge, on s'assoleixen els 527 i 533 metres d'altitud, respectivament. A l'oest, el cims més rellevants són la muntanya dels Àngels (485 m), el Montigalar Gros (467 m) i el Puig de Sant Miquel (394 m), prop de la ciutat de Girona.

El comportament diferent dels tres grans tipus de materials litològics que constitueixen les Gavarres en front dels agents erosius ha donat lloc a unes formes de relleu variades, diferents a cada sector on predomina un o altre tipus de roca. Al sector sud, la disgregació granular dels granits ha donat lloc a la formació de turons de vessants concaus separats per valls amples reblertes de sauló. Els dics de quars i altres roques filonianes, al ser molt més resistents a l'erosió donen lloc a alguns escarpaments. Al sector nord, en canvi, hi predominen les pissarres, les quals es comporten com una roca més resistent a l'erosió que no pas el granit. Aquest fet provoca que les valls excavades en les pissarres siguin més encaixades i amb vessants convexos, amb més pendents. Finalment, al sector central, els materials metamòrfics com les quarsites, els esquits i les cornianes es comporten com a roques molt resistents, fet que provoca que donin lloc a un sector molt escarpat, amb barrancs freqüents, així com també a les màximes elevacions de les Gavarres.

Les Gavarres estan situades a la zona d'influència del clima mediterrani. L'altitud, l'exposició i la distància al mar expliquen les petites variacions dels topoclimes que es donen a l'interior del massís, tot disminuint la temperatura mitjana anual a mesura que ens allunyem de la costa. En relació amb el clima sec mediterrani, els cursos fluvials són d'escassa entitat, poc cabalosos i de règim irregular. Els principals són el Daró, el Ridaura i la riera de Calonge. Així mateix, algunes rieres i torrents des- emboquen les seves aigües al riu Ter, mentre que d'altres ho fan directament al mar. Tot i que els cabals que acostumen a portar són minsos, el règim mediterrani de precipitacions provoca que esporàdicament s'hi enregistrin grans crescudes. En alguns casos, el riu s'obren pas a través de gorgs i saltants d'aigua, com és el cas del pou de les Goges a la riera de Salenys (Santa Cristina d'Aro) o alguns petits salts al Celrè (Quart).

La vegetació de les Gavarres és netament mediterrània. Les suredes, els alzinars i les pinedes, són els boscos principals, juntament amb diferents tipus de bosc mixt formats per diferents combinacions dels anteriors. Les brolles de degradació de les suredes i els alzinars, juntament amb les pinedes de pi blanc, pi pinyer i pinastre ocupen la major part de la superfície del massís. Al vessant selvatà la vegetació dominant està formada per boscos de suros (*Quercus suber*) i brolles on predomina l'arboç (*Arbutus unedo*), diferents espècies de brucs (*Erica arborea*, *Erica scoparia*), estepes (*Cistus monspeliensis*, *Cistus salviifolius*), gatosa (*Ulex parviflora*) i argelaga negra (*Calicotome spinosa*). Al vessant empordanès l'alzina surera hi és més escassa. En el seu lloc hi creix millor l'alzinar, degut sobretot al caràcter pissarrenc del subsòl, que afavoreix el seu desenvolupament junt amb



Figura 12.6: El predomini de les cobertes forestals és un dels trets característics del paisatge de les Gavarres.

les brolles de degradació del bosc originari en les quals s'hi troben el llentiscle (*Pistacia lentiscus*), el garric (*Quercus coccifera*), el romaní (*Rosmarinus officinalis*), diferents espècies d'estepes (*Cistus* sp.), brucs (*Erica* sp.) i arboç (*Arbutus unedo*).

A les vores dels cursos d'aigua dominen les comunitats de ribera, amb verns (*Alnus glutinosa*), oms (*Ulmus minor*), freixes (*Fraxinus angustifolia*), àlbers (*Populus alba*), salzes (*Salix alba*), gatells (*Salix atrocinerea*), avellaners (*Corylus avellana*) i trèmols (*Populus tremula*). En algunes obagues del sector nord hi ha algunes castanyedes. Les plantacions de pinastre (*Pinus pinaster*) i pi de Monterrey (*Pinus radiata*) també hi són freqüents.

La dinàmica recent de les masses forestals apunta a un retrocés de les suredes, degut a l'abandó dels antics aprofitaments. Les suredes havia estan a favorides per l'home a partir del segle XVIII per al seu ús en la indústria suro-tapera. Actualment les suredes estan essent substituïdes per alzinars, plantacions de pins i, més recentment, d'eucaliptus. Els sectors litorals meridionals són colonitzats amb major profusió pel pi blanc (*Pinus halepensis*), degut sobretot al seu ràpid creixement. De tota manera, la coberta forestal constituïda per boscos, màquies, brolles i prats, és hegemònica a les Gavarres ocupant gairebé el 90% de la seva superfície.

L'interès faunístic de les Gavarres rau en una gran varietat d'espècies. Les aus més freqüents són el gaig (*Garrulus glandarius*), el pit-roig (*Charadrius morinellus*), el mosquiter (*Phylloscopus collybita*) i el cargolet (*Troglodytes troglodytes*). També hi són representats els rapinyaires diürns, com l'astor (*Accipiter gentilis*) i l'esparver (*Accipiter nisus*), o nocturns com el gamarús (*Strix aluco*) i el duc (*Bubo bubo*).

Els mamífers amb poblacions importants al massís són la guineu (*Vulpes vulpes*), el gat mesquer (*Felis silvestris*), el senglar (*Sus scrofa*) i el teixó (*Meles meles*). Als cursos d'aigua s'hi troben peixos com la bagra (*Squalius cephalus*), el barb (*Barbus* sp.) i el petit espinós (*Gasterosteus gymnotus*) que necessiten aigües netes i oxigenades.

### Evolució històrica del paisatge

Actualment els únics nuclis rurals habitats de forma permanent es concentren a l'extrem nord, a banda d'algunes urbanitzacions disperses i masies disseminades. Això no ha estat sempre així ja que nombroses restes arqueològiques testimonien una major difusió de la ocupació humana per tot el massís. Hi ha indicis que situen l'arribada dels primers grups humans fa aproximadament 100.000 anys.

L'etapa prehistòrica millor documentada és el Neolític. Els nombrosos dòlmens que encara avui s'observen a diferents punts de les Gavarres



Figura 12.7: El dolmen de la cova d'en Daina va ser construït pels primers pobladors de les Gavarres entre el 2.700 i el 2.200 a.C.

testimonien la important ocupació humana des de mitjans del IV mil·lenni a.C. El dolmen de la Cova d'en Daina és una impressionant galeria d'uns 7,5 metres de llargada, feta amb llosses de granit i situada prop del nucli de Romanyà de la Selva (Santa Cristina d'Aro). A Forallac, la quantitat de monuments megalítics identificats la converteix en l'àrea de les Comarques Gironines que presenta una major densitat d'aquestes construccions. En altres punts hi ha testimonis de menor interès patrimonial, com dòlmens de menors dimensions, coves i balms. La major part de les restes es localitzen a la part sud-oriental.

L'estudi del conjunt del paisatge durant aquesta època està mal documentada, però si es tenen en compte altres estudis de zones amb condicions ambientals semblants a les Gavarres, s'ha de considerar el paisatge del massís un espai on hi dominaven les rouredes, que van deixar pas a zones conreades a mesura que el coneixement de les tècniques agrícoles s'anà difonent i perfeccionant.

El poblament de les Gavarres en temps dels ibers va disminuir, degut sobretot a canvis en l'estructura econòmica de les comunitats. La posició marginal de les Gavarres perdurà durant l'època romana. Les Gavarres eren un lloc de recol·lecció d'alguns complements per a l'alimentació: bulbs, espàrrecs, bolets o caça. Les Gavarres jugaren però un paper important com a lloc de pas, construint-se una via que comunicava Calonge i Cruïlles a través del coll de Ganga, en un traçat que seguia més o menys el traçat actual de la carretera GI-660. D'aquella època està també documentada l'existència de mines de plata. El poblament s'organitzava en vil·les, una estructura que no va perdurar, ja que a l'edat mitjana van ésser substituïdes per parròquies i masos.

L'edat mitjana fou una de les èpoques d'esplendor a causa de la importància econòmica del massís. Entre els segles IX i X es va colonitzar bona part de les Gavarres. A partir de l'any 1000 el poblament es va organitzar en masos i sagreres. L'església va ser l'element vertebrador del paisatge. Nombroses parròquies s'estengueren pel conjunt del massís: Santa Àgata de Montnegre, Sant Cebrià dels Aills, Santa Coloma de Fitor, Sant Cebrià de Lledó, Sant Climent de Peralta, Sant Martí de Castellar, Sant Mateu de Montnegre, Sant Martí de Romanyà, Santa Pellaia i Sant Pol de la Bisbal.

Les parròquies més poblades eren Sant Mateu de Montnegre i Fitor, amb uns 175 habitants cadascuna. Durant aquells segles el nombre d'explotacions agràries va augmentar de forma important. En funció de l'aptitud del terreny es va optar per un conreu o un altre: ordi, forment, civada o mestall. També estan documentades diverses explotacions d'avellaners i, sobretot, vinya. Al llarg dels principals cursos fluvials s'hi localitzaven una gran quantitat de molins. A partir del segle XIV la llenya i el carbó de les Gavarres es va començar a portar a les ciutats.



Figura 12.8: La torre de Cruïlles és l'únic vestigi que es conserva de l'antic castell de Cruïlles, una de les senyories principals del Baix Empordà en el segle XI i XII.



Figura 12.9: Els pobles de cases agrupades al voltant de l'església, com a Sant Sadurní de l'Heura, és un patró característic de les Gavarres.

L'arribada de la pesta negra a mitjans del segle XIV va marcar, en bona mesura, el futur del paisatge de les Gavarres. Hi va haver un fort estancament i una disminució de la població. El nombre d'habitants presents a la primera meitat del segle XIV no es tornaria a assolir fins el segle XIX. Aquest fet va implicar un descens de la superfície conreada, que ha perdurat de fet fins els nostres dies. Paral·lelament a aquest procés es van desenvolupar determinades activitats complementàries per tal d'abastar nous mercats urbans, Girona i Barcelona principalment: l'explotació de la llenya i el carbó vegetal, forns de calç, forns de vidre i pous de glaç.

L'evolució de la Bisbal d'Empordà i el seu entorn difereix de les que es situen dins del que és estrictament el massís, no obstant, sempre hi ha tingut una relació estreta. Es tracta d'una població que es localitza al nord dels contraforts del bloc muntanyós. Es va anar desenvolupant a la banda dreta del riu Daró, seguint el camí que unia Girona amb la costa mediterrània. Al segle XVI es produí un important creixement urbà, encara dins del cercle emmurallat.

L'important valor simbòlic que el paisatge de les Gavarres té per a molta gent es deu encara avui a tradicions arrelades d'origen medieval. Els aplecs de Sant Cosme i Sant Damià, a Sant Cebrià de Lledó, eren especialment concorreguts. Si bé cap de les parròquies de l'edat mitjana és avui dia municipi, nuclis com Romanyà conserven encara una marcada identitat. D'altres com Sant Cebrià de Lledó, Sant Mateu de Montnegre o Fitor estan pràcticament deshabitats.

Des de la fi del segle XVIII fins a mitjans del segle XX l'activitat forestal més important de les Gavarres va ser la pela del suro, vinculada a la

importància que el sector taper tingué en municipis com Cassà de la Selva, Llagostera, Sant Feliu de Guíxols, Calonge, Palafrugell o Palamós. En aquest context la població del massís assolí un valor comparable al de la baixa Edat Mitjana. Paral·lelament a la pela de l'alzina surera, es mantenien altres activitats que condicionaven el paisatge. D'aquestes, la més important era possiblement el carboneig. A resultes del creixement demogràfic, a la Bisbal d'Empordà es van començar a enderrocar les muralles medievals i s'obrí la carretera que uneix amb Girona, fet que va propiciar l'expansió urbana, seguint una dinàmica orgànica al llarg dels camins que conduïen a la vila, tot convertint en urbans uns paisatges que fins aleshores havien estat eminentment agrícoles. A Celrà, en canvi, el creixement demogràfic no es va produir fins el segle XX, amb la implantació de noves indústries com l'emblemàtica fàbrica Pagans, construïda per l'arquitecte Isidre Bosch seguint l'estil modernista.

A partir de mitjans del segle XX es va produir la desaparició de bona part dels aprofitaments econòmics del massís, degut a la importació de suro d'altres parts de la península: Extremadura i Portugal principalment i a la substitució del carbó vegetal pel gas butà en el consum domèstic. Aquestes dinàmiques van provocar el progressiu avenç del bosc, en un procés d'homogeneïtzació paisatgística que va afectar els sectors més muntanyencs. Un succés que va tenir uns efectes notables sobre el paisatge de l'època va ser el gran incendi forestal de l'any 1928. Paral·lelament al procés d'homogeneïtzació del paisatge es va donar un important creixement urbà del corredor que s'estén entre les Gavarres i el Ter. L'aprovació, el 1973, del polígon industrial de Celrà fou l'eix central sobre el que pivotà la dinàmica, que afectaria al poble de Celrà i, en menor mesura, a Bordils. El creixement també fou notable a l'entorn de la Bisbal d'Empordà, mentre que al vessant meridional, a la zona de contacte amb la vall d'Aro el creixement urbà es produí sobretot a partir d'urbanitzacions aïllades d'habitatges unifamiliars.



Figura 12.10: Polígon industrial de Celrà.



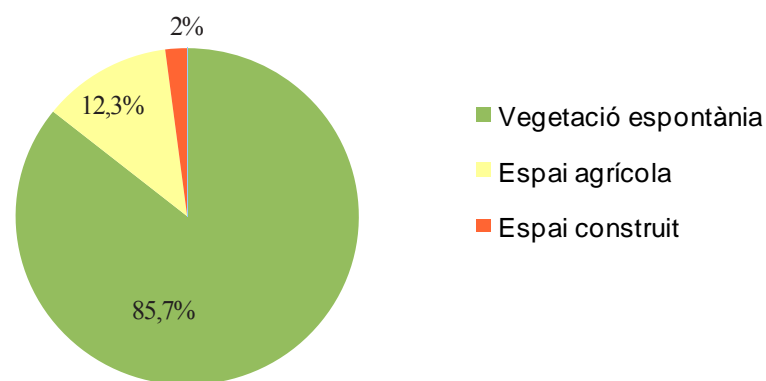
Figura 12.11: Un carrer de Monells.

### Paisatge actual

El paisatge de les Gavarres respon a la combinació dels trets propis de la muntanya baixa mediterrània acompanyats d'elements del patrimoni prehistòric, medieval i contemporani. Molts dels elements patrimonials antics són encara presents i constitueixen fites i punts de referència.

La vegetació espontània ocupa gairebé el 80% de l'espai. Els boscos d'esclerofil·les constitueixen la vegetació potencial en bona part del massís, si bé les suredes i els alzinars han estat substituïts en molts casos per pinedes de pinastre, pi pinyer i pi blanc. Les suredes es desenvolupen especialment sobre substrat granític, són més rares sobre substrats formats per esquistos i pissarres, i inexistents a la franja calcària que es troba entre Sant Martí Vell, Madremanya, Monells i Cruïlles.

Els nuclis de població més importants de les Gavarres són la Bisbal d'Empordà, Celrà, Juià, Bordils, Flaçà i Corçà, tots ells situats al sector septentrional, en un territori de transició amb la plana empordanesa anomenat des d'un punt de vista geomorfològic com a Pre-Gavarres. Es tracta d'un sector de contacte entre la muntanya i la plana, on unes condicions ambientals més favorables han permès una densitat més gran de poblament.



Grans usos i cobertes del sòl.

Font: Elaboració pròpia a partir de la cartografia d'usos i cobertes del sòl (ICC)

La Bisbal d'Empordà, amb més de 9.000 habitants, concentra bona part de la població de les Gavarres. És un poble amb tradició industrial, especialitzat en la ceràmica, el suro i el comerç, als quals s'afegeix la seva condició de capital comarcal. Pel que fa a la morfologia urbana, la Bisbal s'estructura a partir del nucli històric tot seguint les diferents vies de comunicació, essent especialment rellevant el creixement produït al llarg de la travessia urbana de la carretera C-66. Igualment, han aparegut alguns eixamples com el barri del Puig de Sant Ramon, al nord. S'ha de destacar la presència de l'edifici Torre Bisbal, que amb les seves 14 plantes sobresurt per sobre de tota la resta de les construccions de la vila, i defineix el perfil urbà actual.

Celrà ha crescut de forma important producte de l'existència del polígon industrial del municipi, un dels més grans de les Comarques Gironines. El creixement demogràfic i urbanístic que ha experimentat durant els darrers anys s'explica, bàsicament, pel fet de formar part del sistema urbà de Girona, cosa que s'ha manifestat amb l'aparició de noves i extenses promocions residencials situades al sector est del poble.

Al marge dret del Ter i al llarg de la C-66 hi ha alguns nuclis urbans de caràcter agrícola com Bordils, Sant Joan de Mollet, Flaçà, Púbol i la Pera. Madremanya es troba a la dreta de la riera de Sant Martí, un afluent del Ter. Es tracta d'un nucli rural, molt poc transformat. Sant Martí Vell és un petit nucli, presidit per un campanar gòtic tardà. El conjunt del municipi tenia el 2006 només 222 habitants, si bé la proximitat respecte Girona i la Bisbal d'Empordà ha propiciat el manteniment d'alguna antiga casa pairal convertida en segona residència. Sant Sadurn de l'Heura és un nucli amb carrers estrets i llargs. Moltes cases del nucli daten dels segles XVIII i XIX i gaudeixen d'interessants llindes i murs de pedra vista. Monells, amb la plaça porxada com a element més atractiu, és un dels nuclis més pintorescos. Juntament amb els seus valors estètics, la presència d'algun hotel, de cases de turisme rural, de restaurants, de la seu del Consorci de les Gavarres i del campus agroalimentari de Girona, ha contribuït al manteniment d'aquest petit poble. Fonteta és un nucli compacte de carrers estrets agregat al municipi de Vulpellac. Mentre que Romanyà

de la Selva, a l'extrem sud-est, és un petit nucli habitat agrupat a l'entorn de l'església parroquial.

La població del sector meridional és en conjunt escassa. Està ubicada, a banda de Romanyà de la Selva, bé en masos i assentaments tradicionals, bé en urbanitzacions. El procés d'abandonament a que han estat sotmesos molts masos del massís s'ha frenat en alguns casos amb la seva conversió en segones residències. Es tracta d'edificis certament nobles, que no semblen correspondre a un entorn en general poc apte per a l'agricultura. Alguns dels masos més notables de les Gavarres es troben a Fitor i als seus voltants. És el cas, per exemple, del mas Torroella i el mas Cals.

Les urbanitzacions de Sant Miquel d'Aro i Vallrepòs són assentaments urbans de baixa densitat, poc ordenats, que constitueixen un important impacte per al paisatge del nord de Romanyà de la Selva. A Cassà de la Selva s'hi troba la urbanització «els Refugis de les Gavarres» situada en ple cor de les Gavarres, amb carrers sense asfaltar i on encara manquen alguns dels serveis bàsics. Tot i aquests assentaments puntuals, cal tenir en compte que l'espai construït suposa només el 2,7% del total de la superfície de les Gavarres (del qual el 0,5% correspon a infraestructures viàries).

Les zones agrícoles, altra temps més esteses arreu, s'han vist reduïdes de forma dràstica. Actualment, la zona agrícola més important es localitza a l'arc que formen els municipis de Celrà, Bordils, Sant Joan de Mollet, Flaçà, la Pera, Corçà i la Bisbal. En aquests municipis predominen els conreus herbacis de secà que connecten el paisatge de les Gavarres amb els Terraprimis i l'Empordanet-Baix Ter. La resta són petites explotacions de caràcter molt local i amb bastants problemes de viabilitat, tan per l'edat avançada de molts dels pagesos que les menen com per la dificultat que una orografia complexa implica en la mecanització i introducció de noves tècniques al camp.

Les limitacions orogràfiques han impedit l'aparició –almenys de moment– de grans vies de comunicacions que travessin les Gavarres, encara que s'han construït carreteres de caràcter urbà com la ronda sud de La Bisbal, que exerceix el rol de variant provisional de la travessia urbana de la C-66, la via que comunica Girona amb la costa. Altres carreteres importants i ben integrades, són la GIV-6703 que travessa la part nord del massís, entre Girona i Madremanya, la GI-660 que comunica la Bisbal amb Calonge, i la GI-664, que creua pel centre de les Gavarres, i comunica Cassà de la Selva amb la Bisbal d'Empordà.

Pel que fa a les infraestructures de transport d'energia elèctrica s'han d'esmentar les diverses línies d'alta tensió que creuen el paisatge de les Gavarres: la línia entre Juià i Castell d'Aro (110 kV), la línia entre Juià i Girona (132 kV), la línia entre Girona i Palafrugell (110 kV) i la línia entre Castell d'Aro i Palafrugell (110 kV).

### Expressió artística del paisatge

Les Gavarres, alçant-se de forma tranquil·la però contundent al voltant de planes especialment antropitzades ha estat motiu d'inspiració d'artistes que des de diferents disciplines n'han glossat els seus valors. Per exemple, el poeta Francesc Prat Figueres a *Paradís de Cendra* (1982) escriu:

«S'alcen les dolces mels d'estiu  
després del gran ramat de vents i estrelles.  
El matí a les Gavarres és un riu  
fumós i verd, que posa fines celles  
als núvols cara blancs, mars d'alegria.»  
(Prat, 1982)

Per la seva banda, l'escriptor Xavier Lloveras a *Les illes obstinades* (1987), ha descrit la impressió que li produeixen els boscos de les Gavarres:

«[...] i els boscos massa hirsuts de la Gavarra  
plens d'alzines polsoses i bardisses,  
d'aspres brucs i d'arboços  
o malignes o hipnòtics,  
amb àcides cireres de sang presa,  
tots els verds que la saba i el sol drecen  
-els colors que provoca el gust de viure-  
congreguen la claror tendra i eixuta  
de les tardes antigues.»  
(Lloveras, 1987)



Figura 12.13: Les suredes de les Gavarres han estat font d'inspiració de diversos literats.



Figura 12.14: Sant Martí de Romanyà, a Romanyà de la Selva, poble glosat per Mercè Rodoreda.

Mercè Rodoreda, les despulles de la qual romanen avui al cementiri de Romanyà, després de viure a Barcelona, França i Ginebra descobrí i s'enamorà del paisatge de Romanyà de la Selva i de les Gavarres tal i com ho expressa a *Viatges i flors* (1980):

«El poble és sensacional. Les cases estan bastant separades les unes de les altres, situades al cim d'una muntanya lleugera des d'on es pot veure amb una girada d'ulls el mar i la cresta blanca dels Pirineus. [...] Admiro la majestat del xiprer, la fulla tan ben dibuixada del roure, la tendresa dels pollancs, i l'escabellament dels desmais, però el meu arbre, per discret, per la seva fulla perenne, la soca rugosa de suro, és l'alzina sagrada. Les Gavarres totes un alzinar, alhora de la posta, quan el sol les besa de biaix semblen de vellut» (Rodoreda, 1980).

També Josep Pla, en l'obra *Viatge a la Catalunya vella* (1976), ofereix les seves impressions sobre el paisatge de les Gavarres:

«La Gavarra conté una mata de suro importantíssima, afavorida per una geologia de gres i de sauló, granit descompost on l'arbre viu bé. Aquestes muntanyes de perfil arcaic, de línies elefantiaques, estan tan unides a la nostra vida, a la dels nostres avantpassats, a les nostres reminiscències antiquíssimes, que les portem dibuixades en el nostre cor i en el nostre esperit. Ens incitaren a tenir una casa, una pàtria, i donaren un sentit a la nostra vida.» (Pla, 1976a).

L'efecte del gran incendi forestal de l'any 1928 va afectar profundament Joaquim Ruyra que s'hi va inspirar per escriure el llibre *Entre flames* (1928).

### Valors en el paisatge

Els **valors naturals i ecològics** de les Gavarres es deriven de la gran extensió que hi prenen els hàbitats forestals. Alzinars, suredes, pinedes i brolles, juntament amb espais oberts com prats i herbassars, allotgen una gran diversitat florística i faunística pròpia dels ambients mediterranis de terra baixa. La vegetació de ribera i les comunitats de caducifolis d'algunes obagues ben marcades hostatgen elements d'afinitats medioeuropees que enriqueixen el patrimoni biològic del massís. Les Gavarres van ser incloses en el Pla d'Espais d'Interès Natural, aprovat l'any 1992 amb l'objectiu de preservar un espai amb importants valors ecològics i situat en una posició estratègica. El 1998 es va fundar el Consorci de les Gavarres, una entitat creada per al protecció, restauració i millora del patrimoni cultural i, sobretot, natural. El Consorci està format pels 20 ajuntaments que tenen part del seu terme municipal dins l'Espai d'Interès Natural, a més dels consells comarcals del Gironès i del Baix Empordà, la Diputació de Girona i el Departament de Medi Ambient i Habitatge. Posteriorment, l'espai de les Gavarres ha estat inclòs com a Lloc d'Interès Comunitari (LIC) a la xarxa Natura 2000. La seva seu se situa a Monells.

Un altre espai interessant ecològicament són les Terreres de Vaca Morta al municipi de Corçà, ja que estan catalogades dins l'Inventari de les zones humides de Catalunya, tot i que malhauradament no estan incloses dins cap figura jurídica de protecció i estan sotmeses a la pressió de la indústria extractiva.

A banda de tots aquests espais protegits o inventariats, cal destacar altres espais d'interès natural i connector definits en el Catàleg d'Espais



Figura 12.15: El contrast entre camps de conreu i claps de vegetació, d'alguns paisatges rurals de les Gavarres presenta un alt valor estètic.



Figura 12.16: Molts pobles de les Gavarres estan emplaçats dalt de turons, amb les cases agrupades a l'entorn de l'església.

d'Interès Natural i Paisatgístic de les Comarques Gironines elaborat i editat per la Diputació de Girona l'any 2009. Aquests espais són: muntanya dels Sants Metges; plans al·luvials del riu Ter; boscos de Foixà, Pedrinyà, Vacamorta i plans de Cruilles i Sies; connector les Gavarres - muntanyes de Begur; el Pla - conca del Tinar - Sant Nazari; els Vilars; connector el Treumal - les Gavarres; de la riera de Fenals a la riera de Can Carboner (el Treumal); Bell-lloc - Torrent de la Coma - torrent de Canyet; connector les Gavarres - Cadiretes (Costa d'Alou - riera de Salenys); pla de Penedès.

No obstant, la preocupació per a la salvaguarda dels valors naturals i ecològics de les Gavarres és més antiga. El 1975 es va presentar un manifest públic amb unes 5000 signatures on es denunciava «la indignació i tristesa que sentim davant la progressió d'un procés degradant que està posant en perill la seva condició d'espai natural obert a tothom».

Les zones més visibles del massís de les Gavarres, que exerceixen més influència sobre les visuals de l'entorn proper, constitueixen una singularitat de **valor estètic** per ella mateixa. En aquest sentit, cal destacar els fons escènics emblemàtics del sector nord (muntanya dels Àngels) i del sector sud (puig d'Arques) del massís, referents identitaris de la població de Les Gavarres i de les unitats veïnes.

També són destacables les singularitats dels patrons agroforestals de les zones de transició relacionades amb el canvi dels ambients de muntanya al de plana. La zona més significativa on es troba aquest mosaic se situa entre Celrà i la Bisbal d'Empordà, en el contacte entre les Gavarres i la plana de l'Empordà. S'hi produeix un fort canvi de



característiques morfològiques (muntanya – plana) i de cobertes i usos del sòl (plana agrícola – bosc de suros i pins). És un exemple de mosaic agroforestal amb un potencial ambiental i paisatgístic que s'intensifica per la presència de rieres, que estructuraven el paisatge, i de petits pobles i masies.

En aquest sentit, el conjunt de petits nuclis urbans de característiques similars se situen sobre una xarxa de petites elevacions, com per exemple La Pera, Púbol, Madremanya o Fonteta. A part d'aquesta singularitat dels nuclis encimbellats, a la unitat també hi han assentaments que responen al patró estètic de l'Empordanet. Aquest patró es caracteritza pel sistema de construcció compacta dels nuclis, on destaca clarament el perfil dels campanars de les esglésies, en són exemples Monells, Corçà o Cruïlles, entre d'altres, molts d'ells alhora també encimbellats. Altres nuclis estèticament ben integrats en l'entorn i morfològicament singulars, que destaquen per haver mantingut l'essència dels seus trets característics all llarg del temps, són Juià, Sant Martí Vell i Romanyà de la Selva.

La riquesa florística del massís provoca que durant la primavera es produeixi un esclat de colors i olors, fàcilment perceptibles. Malgrat que el predomini de la vegetació mediterrània de caràcter perennifoli, majoritàriament de color verd intens, constitueix una imatge persistent all llarg de l'any.

Tot i ser un espai avui sotmès sobretot a les dinàmiques naturals, la presència de **valors històrics** en el paisatge de les Gavarres és constant. Un dels valors més estesos arreu deriva dels aprofitaments històrics en l'explotació de les suredes. Si bé encara avui es troben testimonis d'aquestes antigues explotacions, per exemple en forma



Figura 12.17: Sant Cebrià de Lledó és una de les parròquies més antigues de les Gavarres.

de cabanes, el pes d'aquest valor ha romàs sobretot en l'imaginari col·lectiu immaterial.

Els conjunts megalítics són un dels principals valors històrics que es poden identificar, sobretot a l'àrea meridional del massís. El dolmen de la Cova de'n Daina, a Romanyà de la Selva, construït entre el 1700 i el 2200 a.C., és una galeria coberta formada per grans lloses de granit, d'uns 7 m de llarg. L'entrada del dolmen està orientada al sud-est, fet que permet l'entrada de la llum del sol a l'interior de la cambra en determinades èpoques de l'any. A banda de l'esmentada Cova de'n Daina, a Fitor s'hi poden trobar altres dòlmens de dimensions notables: els dòlmens dels Tres Peus, dels Tres Caires, el de la Serra de Cals o el dolmen del Llobinar, per citar-ne alguns. En total, a la zona sud-oriental de les Gavarres hi ha identificats prop de 40 menhirs i dòlmens, als quals cal sumar-hi diverses coves sepulcrales. Aquest fet converteix les Gavarres, juntament amb els Aspres, en l'espai de major concentració de monuments megalítics de totes les comarques gironines.

L'aprofitament dels recursos agro-silvo-pastorals de les Gavarres es va articular des de l'edat mitjana a través de les masies i les parròquies, algunes de les quals, tenen encara avui la facultat de caracteritzar el paisatge del seu entorn. L'ermita de Sant Cebrià de Lledó, situada a cavall dels vessants selvatà i empordanès del massís, es troba en un entorn privilegiat. Al costat de l'ermita hi ha una extensa necròpoli de sepultures de lloses, coneguda popularment com el cementiri dels jueus. Un entorn excepcional i alguns edificis en desigual estat de conservació a l'entorn més proper permeten copsar les formes de vida d'aquests serres fins no fa pas tants anys. Pel que fa a les masies, el mas Bassets, a Cassà de la Selva; can Suardell, a Juià; i el mas Torroella i el mas Cals, a Fitor són alguns dels masos més importants.

Durant la primera meitat del segle XX s'anà produint un degoteig constant d'abandonament d'activitats que extreien recursos del massís. Tot i això, les restes d'algunes d'aquestes activitats són encara ben visibles. Antigues rajoleries, petites mines de galena i baritina i forns de calç, són encara avui fàcilment identificables. La restauració de la rajoleria de can Frigola, a Sant Climent de Peralta, permet entendre la interrelació existent entre aquest tipus d'explotacions i el medi més immediat.

La part nord de les Gavarres és una àrea on hi ha una concentració important de castells i fortificacions a causa de la funció de control sobre el corredor del Ter i la proximitat a la ciutat de Girona. Per exemple, el castell de Sant Miquel, restaurat recentment, respon a les necessitats defensives de Girona. Data del segle XV i des d'ell es té una excel·lent vista de la plana baixempordanesa, l'àrea urbana de Girona i els Pirineus.

Un altre dels valors que el pas de la història ha deixat en el paisatge és la seva xarxa de camins, que després d'un procés lent d'abandó han estat en bona mesura recuperats i degudament senyalitzats. Destaca



Figura 12.18: L'aprofitament dels boscos és un dels principals valors productius.

el sender de gran recorregut GR-92 que creua la unitat des de Fonteta fins a Solius. També cal destacar la rellevància i l'adaptació dels eixos de comunicació històrics que segueixen els corredors naturals i s'integren adequadament al paisatge, són les carreteres de Girona a Madremanya, de Cassà de la Selva a la Bisbal d'Empordà, i la de Calonge també a la Bisbal d'Empordà.

Els **valors productius** del paisatge de les Gavarres es concentren sobretot en els aprofitaments forestals. D'entre tots ells, el que gaudeix de major tradició és la pela de l'alzina surera, especialment al vessant selvatà del massís. Avui aquesta és, però, una activitat molt residual i econòmicament són més importants les diferents empreses que es dediquen a la gestió forestal. Històricament hi ha hagut alguns intents d'explotar les aigües carbonatades i ferruginoses d'algunes fonts. És el cas, per exemple, de l'aigua de la font picant de Madremanya, on encara es conserva part de la construcció, molt més recentment, de la font de Salenys a Santa Cristina d'Aro.

Destaca el valor agrari de la Conca del Tinar-Sant Nazari, lligat a la pagesia tradicional del policultiu amb espècies de raïm, per exemple, que només es conserven aquí. Declarat zona d'interès etnològic per la Generalitat de Catalunya; i d'alt valor agrícola i de connectivitat pel Pla director territorial de l'Empordà.

L'organització del turisme de caràcter rural no està en canvi massa desenvolupat, tot i alguns intents de configurar aquest espai com a complement de la oferta turística de la Costa Brava.

Molts dels valors productius antics s'han convertit actualment, en un context de major benestar de la població, en **valors socials**. És el cas, per exemple, de la recol·lecció de bolets: a la tardor, vertaderes

gernacions de gent recorren el massís a la recerca de carlets, pinetells i altres espècies molt apreciades. La recol·lecció de bolets té el seu equivalent primaveral en la recerca d'espàrrecs, si bé aquesta és una activitat amb menys aficionats.

Les Gavarres han patit, al llarg del segle XX, un lent però continu procés de despoblament. Aquest fet ha anat acompanyat, paradoxalment, d'una major freqüentació esporàdica de la població per tal de desenvolupar-hi activitats relacionades amb el lleure i l'esbarjo. Especialment important és el nombre de persones que fan recorreguts en bicicleta de muntanya, una activitat que cada cop gaudeix de més practicants. Les motocicletes, els quads o els cavalls són altres formes d'activitats d'oci molt habituals. Donada la posició estratègica de les Gavarres, aquestes juguen un important paper en l'educació ambiental de bona part de la població que hi viu als voltants.

L'establiment de parròquies, ermites i processons durant l'Edat Mitjana fou una eina important d'evangelització i homogeneïtzació de la pràctica religiosa. Avui dia, aquests elements romanen en el paisatge, constituint importants **valors religiosos i espirituals** com per exemple l'església de Santa Coloma de Fitor, d'estil romànic, es troba en una esplanada on s'hi realitza anualment l'aplec de Fitor que atreu més d'un miler de persones provinents dels pobles de les rodalies.

L'església de la Mare de Déu dels Àngels és, en canvi, d'estil gòtic amb alguns elements renaixentistes. Al seu entorn s'hi desenvolupen diferents aplecs i trobades, el més important dels quals es celebra l'1 de maig. La proximitat respecte la ciutat de Girona, el contacte directe amb la natura a pocs metres de l'església i, sobretot, les bones vistes que ofereix del paisatge de la meitat septentrional de la província expliquen en bona mesura la popularitat del santuari.

També té un cert predicament l'ermita de Sant Cristòfol del Bosc, a Llambilles, on es troba el nucli primitiu del municipi. L'ermita data de l'any 881, si bé ha estat molt transformada al llarg del temps. L'ermita es troba enmig d'un dens alzinar, que li dona nom.

Pel que fa als **valors simbòlics i identitaris** del paisatge de les Gavarres, ja s'ha comentat l'arrelament en la població local del sentiment de pertinença a un paisatge caracteritzat per les suredes i les activitats relacionades amb el seu aprofitament. En aquest sentit, el juny de l'any 2002 va aparèixer la revista *Gavarres*, amb l'objectiu d'esdevenir una eina de coneixement, difusió i conservació de l'espai geogràfic de les Gavarres, de l'Ardenya, de les muntanyes de Begur, del Baix Ter i del Montgrí. Sens dubte, aquesta revista ha contribuït i contribueix a reforçar el sentiment identitari de la població en relació amb els seus paisatges.

També la vista permanent del conjunt del muntanyam de les Gavarres, que Pla descrigué encertadament com a elefantíac, és de fet un valor

simbòlic present en els fons escènics de les planes que envolten el massís. També les restes megalítiques com el dolmen de la Cova d'en Daina en particular, han estat elements que han gaudit de valor simbòlic per la població local. També la orografia i la frondositat forestal és l'origen de moltes llegendes com per exemple el balcó de les Bruixes, entre els Àngels i el Montnegre.

El valor del Santuari de la Mare de Déu dels Àngels, al puig Alt, es deu en bona mesura a la seva proximitat a la ciutat de Girona, a banda de l'excel·lent panoràmica. En qualsevol cas la seva importància simbòlica és innegable.

A Romanyà de la Selva s'han endegat iniciatives per tal de promocionar el poble a partir de la importància simbòlica que tingué la presència de l'escriptora Mercè Rodoreda. Aquestes iniciatives s'han potenciat el 2008, any en el qual es celebra el centenari del naixement de l'autora.

Dins del paisatge urbà, a La Bisbal, es poden destacar el passeig arbrat que delimita amb el Daró i Les Voltes de la banda nord de la carretera de Girona. A Celrà, l'antiga fàbrica Pagans ha esdevingut tota una icona del poble, ja sigui pel seu alt valor arquitectònic, obra mestre de l'arquitectura modernista fabril, com per l'aprofitament social que en treu avui en dia el poble. I, per últim, a Púbol, el castell Gala-Dalí també esdevé un valor identitari per a la població local, i un reclam per a gent d'altres territoris, que gràcies a la presència del castell coneixen aquesta zona de les Gavarres.



Figura 12.19: El Santuari de la Mare de Déu dels Àngels és un mirador de primer ordre, no només del paisatge de les Gavarres si no també de bona part de les unitats de paisatge veïnes.

## Principals rutes i punts d'observació i gaudi del paisatge

El massís de les Gavarres està travessat per vàries carreteres d'ordre local i comarcal que permeten una bona contemplació dels principals valors del paisatge. Una d'elles és la GIV-6703 que comunica Girona amb Madremanya (itinerari 44, veure mapa 12.2). Aquesta carretera recorre el sector nord del massís i permet fer-se una idea de les característiques del paisatge forestal de les Gavarres. A l'inici del recorregut s'enfila per la serra Magina i travessa uns sectors d'alzinars, suredes i pinedes, on hi ha també algunes plantacions de pi de Monterrey. La carretera arriba després al cim del Puig Alt on hi ha enclavat el Santuari de la Mare de Déu dels Àngels, un excepcional mirador. Ja en el descens cap a Madremanya ressegueix un sector d'obaga on s'aprecien algunes castanyedes i plantacions de pi pinastre. Un cop a Madremanya, es pot seguir la GIV-6701 cap al nord fins el poble de Sant Martí Vell (45), o agafar la GIV-6702 cap el sud que porta al nucli rural de Monells (46), un dels més ben conservats de la zona situat en un entorn dominat per un paisatge agroforestal de composició harmònica. De Monells la carretera continua cap a Corçà on enllaça amb la C-66 que va de Girona a la Bisbal d'Empordà (46).

La carretera GI-664, coneguda com a carretera de Santa Pellaia, comunica Cassà de la Selva i la Bisbal d'Empordà (47), s'enfila pels costers de la serra Llarga i el Puig dels Cristians fins arribar a l'ermita de Santa Pellaia, un excel·lent mirador. De baixada cap al costat de l'Empordà es troba primer el poble de Sant Sadurn de l'Heura i després el de Cruïlles, ambdós nuclis mostren la típica estructura de cases agrupades amb el perfil de l'església que hi sobresurt i estan enclavats en la zona de contacte entre el paisatge forestal de les Gavarres i la plana agrícola de l'Empordà. Entre els dos pobles es troba el monestir romànic de Sant Miquel de Cruïlles.

La carretera GIV-6612, entre Llagostera i Calonge (48) té interès pel fet que, a part de travessar la part meridional de les Gavarres, porta al petit nucli de Romanyà de la Selva i al dolmen de la Cova d'en Daina. Finalment, la GI-660 comunica Calonge amb la Bisbal d'Empordà (48) a través del coll de la Ganga i els plans agrícoles de Sant Pol.

Pel que fa a les rutes a peu, una variant del sender de gran recorregut GR-92 (11) travessa les Gavarres pel bell mig, recorrent els paratges situats a més altitud. El recorregut de nord a sud entra a les Gavarres a través de la Bisbal d'Empordà, el sender ascendeix progressivament cap al Puig d'Arques tot gaudint d'una bona panoràmica de l'entorn de la Bisbal d'Empordà i Cruïlles i passant per Sant Cebrià dels Alls. Al Puig d'Arques, a part de la plana del Baix Empordà, es pot gaudir també d'una bona vista sobre la plana de la Selva. A continuació el camí s'atansa als paratges de la cova d'en Daina i Romanyà de la Selva, per arribar fins a Solius en un traçat que travessa el sector nord de la vall d'Aro.



Figura 12.20: Les activitats turístiques basades en els elements del patrimoni natural i històric són una de les oportunitats del paisatge de les Gavarres.

Hi han altres senders de petit recorregut que també comuniquen la plana de la Selva i l'Empordà. Entre aquests els més concorreguts són, d'una banda, el que comunica Cassà de la Selva i Cruïlles a través de Sant Cebrià de Lledó (104) i el que posa en contacte Quart i Monells a través de Sant Mateu de Montnegre (103). Un sender marcat a Santa Pellaia comunica els dos itineraris permetent una ruta circular (105). En qualsevol cas, tots aquests itineraris recorren distàncies considerables i salven importants desnivells, fet que requereix un nivell mig-alt per a recorre'ls.

Més curts són els itineraris que des dels municipis costaners permeten aproximar-se al sector litoral del massís. D'entre aquests senders marcats, els que permeten un millor gaudi del paisatge siguin possiblement els que des de Palamós i Calonge s'atansen fins a Fitor. Des del Consorci de les Gavarres s'ha fet un esforç important per al manteniment i senyalització d'aquests itineraris que, en molts casos, són herència d'antics senders medievals que comunicaven les diferents parròquies. Els Consells Comarcals també s'han implicat per a que aquests itineraris siguin reconeguts tot editant diverses guies.

Les Gavarres s'alcen alguns centenars de metres sobre els terrenys més immediats que l'envolten. Aquest fet permet que molts punts siguin excel·lents miradors. Des del santuari de la mare de Déu dels Àngels (484 m) (mirador 16, veure mapa 12.2) es té una bona perspectiva de bona part de les Comarques Gironines. A part de les mateixes Gavarres, es pot veure part de la plana de la Selva, l'àrea urbana de Girona i la cubeta lacustre del Pla de l'Estany. Un mirador pròxim a aquest però amb una panoràmica més reduïda es troba al castell de Sant Miquel (395 m) (42).

Des del cim més alt de les Gavarres, el Puig d'Arques (535 m) (40), es pot gaudir d'una vista panoràmica de gairebé 360 graus que va des del Montgrí, el Baix Ter i fins la plana de la Selva. Un dels millors espais per tenir una bona vista sobre la vall d'Aro i la part oriental de la plana de la Selva, és el nucli de Romanyà de la Selva (41).

Altres miradors dins la unitat són l'ermita de Santa Pellaia, d'on s'obté una bona perspectiva del sector oriental de les Gavarres i de la plana de l'Empordanet fins al Montgrí i les illes Medes; i Sant Cebrià de Lledó que gaudeix d'una excel·lent vista del nord del municipi de Cruïlles, Monells i Sant Sadurn de l'Heura.

### Dinàmica actual del paisatge

El paisatge actual de les Gavarres és producte, en bona mesura, de les dinàmiques socioeconòmiques generals a que han estat sotmesos les darreres dècades els espais de muntanya baixa mediterrània: una regressió demogràfica general acompanyada de l'abandonament de les activitats agrícoles que han implicat un augment general de la massa forestal. Per altra banda s'ha donat un desenvolupament de les urbanitzacions de baixa densitat, que han ocupat, sobretot, el sector més meridional del massís, especialment els vessants encarats al mar.

La major part del paisatge es manté en bona mesura estable, lluny de les transformacions accelerades d'altres unitats de paisatge. El mosaic paisatgístic s'ha mantingut, a banda de la desaparició d'alguns conreus, més o menys estable els darrers decennis. Ara bé, les dinàmiques



Figura 12.21: Fotografia d'una casa aïllada enmig del bosc.

són lleugerament diferents a l'arc que formen els nuclis emplaçats entre Celrà i la Bisbal. En aquests municipis els creixements urbans han estat més intensos, especialment a Celrà i a la Bisbal, i, en menor mesura, a Bordils i a Corçà.

Celrà forma part del sistema urbà de Girona, fet que ha repercutit en un gran creixement demogràfic i residencial, que encara ara experimenta el poble. Tot i que algunes empreses del polígon industrial han entrat en crisi o, directament, han tancat, la proximitat amb Girona n'ha determinat una dinàmica positiva, especialment en l'esfera residencial. S'ha desenvolupat nou sòl sobretot en direcció est, cap al límit amb Juià, amb tipologies diverses que van des de l'habitatge unifamiliar al plurifamiliar amb densitats mitjanes i altes.

La Bisbal, al seu torn, tot i ser la capital del Baix Empordà i generar un entorn propi de relacions urbanes, compta amb un terme municipal molt limitat. Això es tradueix amb un creixement urbanístic concentrat en zones perifèriques, dins dels municipis de Corçà, Forallac i Cruïlles, on és possible trobar polígons d'activitats econòmiques, com el de Fonteta (Forallac) i urbanitzacions com La Terrera (Forallac), la qual forma un continu urbanitzat amb el sector del Puig de Sant Ramon de La Bisbal.

Pel que fa a les urbanitzacions, els dos majors exponents es troben a tocar de la vall d'Aro: urbanitzacions de Vall-repòs i Sant Miquel d'Aro, en destaca el seu impacte visual. A banda d'aquestes dues urbanitzacions incloses dins la unitat Gavarres, cal esmentar també el reguitzell d'urbanitzacions localitzades a Santa Cristina d'Aro, Platja d'Aro, Calonge i Palamós, i que, si bé estan fora dels límits estrictes de les Gavarres, l'afecten de diferents formes: problemes de residus i abocaments no controlats i augment del risc d'incendi forestal.

Al llarg de la C-66, especialment entre Celrà i Flaçà, i a les entrades nord i sud de La Bisbal, s'hi formen *continuums* supramunicipals d'edificació lineal, alguns dels quals presenten les característiques del fenomen anomenat «carretera-aparador». Així mateix, una activitat molt localitzada però amb una gran afectació pel paisatge és l'extracció d'àrids. A les Gavarres hi ha una zona d'extracció d'àrids a l'extrem nord-est del municipi de Cruïlles, Monells i Sant Sadurn de l'Heura i una altra al límit entre aquest municipi i Calonge, que actualment no està activa.

A les parts més baixes de les serres la vegetació espontània sol estar acompanyada de zones conreades, especialment cerealístiques. A Madremanya, Cruïlles, Monells i Sant Sadurn de l'Heura la regressió de l'agricultura fa que els boscos ocupin, progressivament, sectors més grans. A l'entorn de Bordils, San Joan de Mollet i Flaçà la presència dels conreus es manté a causa de la bona qualitat dels sòls agrícoles. Només a la perifèria dels municipis es pot apreciar el seu abandó.

L'augment de la superfície forestal ha anat acompanyada de canvis en l'estructura del bosc, producte de la disminució de la pressió antròpica, que tradicionalment n'havia extret suro, llenya i altres productes. El procés ha implicat la formació d'un sotabosc cada cop més dens. Només recentment s'ha intentat, en alguns casos, revertir el procés per tal de reduir el risc d'incendi forestal. Hi ha gran quantitat de petites empreses locals dedicades a la gestió forestal i que tenen en l'eliminació del sotabosc la seva activitat principal. En qualsevol cas, l'actuació es centra en 130 hectàrees localitzades en diferents punts del massís i la seva incidència global és limitada. La rompuda de boscos per a l'aprofitament de la fusta és un fenomen molt esporàdic i centrat en algunes plantacions de pins i eucaliptus. Per altra banda, durant els darrers anys, el Consorci de les Gavarres ha iniciat una prova pilot de pastures amb rucs de raça catalana a la zona del Puig d'Arques amb l'objectiu de mantenir les franges de prevenció contra incendis forestals. Aquestes iniciatives contribueixen a una bona gestió i manteniment del bosc.

Pel que fa a les infraestructures viàries hi ha prevista la variant de la C-66 per la Bisbal, part de l'anomenada «Anella de les Gavarres». Les dues opcions plantejades per la Generalitat tenen aspectes a favor i en contra, encara que, sigui quina sigui l'opció escollida finalment, l'afectació sobre el paisatge serà inevitable. A més, està previst que aquesta via anirà sent desdoblada progressivament i, per tant, cal prendre en consideració el seu possible impacte negatiu com a barreira ecològica i paisatgística..

Per últim, la dinàmica de la costa ha impulsat la implantació successiva de línies elèctriques que tenen com a objecte satisfer la seva demanda creixent. Actualment les Gavarres són travessades per diverses



Figura 12.22: Fotografia d'una de les línies elèctriques al seu pas per la unitat.



Figura 12.23: El paratge de Santa Cristina, a Corçà, es podria veure afectat pel traçat sud de la variant de la Bisbal.

línies elèctriques. D'entre totes, la línia d'alta tensió entre Juià i Castell d'Aro (110 kV) va despertar un fort rebuig popular per bona part de la població local, que en qüestionava la seva necessitat i el traçat. A banda d'aquesta, hi ha la línia d'alta tensió entre Juià i Girona (132 kV), la línia entre Girona i Palafrugell (110 kV) i la línia entre Castell d'Aro i Palafrugell (110 kV). Aquestes línies constitueixen un important impacte visual i impliquen un increment del risc d'incendi.

### Possible evolució del paisatge de les Gavarres

Els factors socioeconòmics que avui dia condicionen el paisatge de les Gavarres no sembla que canviïn massa en un futur proper. És possible, doncs, que les dinàmiques que avui afecten el seu paisatge es mantinguin amb pocs canvis a curt termini.

La tendència general d'abandonament de les explotacions menys rendibles econòmicament és de preveure que continuï, especialment si es té en compte que molts titulars de les explotacions agrícoles tenen una edat avançada i no tenen un relleu generacional clar. Aquest fet implica la progressiva homogeneïtzació del paisatge, amb una tendència a la configuració de grans masses forestals contínues.

La preeminència de la vegetació espontània fa que les dinàmiques paisatgístiques futures vagin molt lligades als processos naturals que condicionen la successió vegetal. Així doncs, caldrà estar atents a

pertorbacions que afectin la tendència natural d'evolució de la vegetació cap a la formació d'alzinars i suredes, la vegetació climàtica en la majoria dels espais forestals. D'entre aquestes perturbacions la que més preocupació genera és el risc d'un gran incendi forestal. La gran quantitat de massa boscosa contínua, uns estius especialment àrids i secs, i la pressió del gran nombre d'habitants que envolten el massís han provocat que l'administració hagi empès un seguit d'iniciatives per tal de reduir-ne el risc d'incendi. Aquestes tasques van des de treballs de neteja i desbrossament del bosc, la vigilància constant durant els mesos de major risc, fins a la prohibició d'accedir a determinats espais durant els dies d'especial risc.

Els canvis en el model de gestió de la superfície compresa dins l'Espai d'Interès Natural, que ocupa bona part de les Gavarres, és el principal instrument que les administracions i particulars tenen per incidir en el paisatge de bona part de la unitat de paisatge. L'existència del Consorci de les Gavarres, on hi ha representats els interessos dels municipis i la Generalitat hauria de ser garantia suficient per a la preservació dels valors ecològics i paisatgístics. Aquest és el principal organisme que ha de vetllar perquè l'ús legítim que la població fa d'aquest espai no es converteixi en un abús que en degradi els seus valors ambientals, i alhora ha d'endegar iniciatives de promoció i valorització de l'entorn. Recentment estan apareixent projectes de valorització de la biomassa forestal com a recurs energètic que indiquen una nova via de desenvolupament per aquest sector, tant important a les Gavarres. Caldrà veure com evoluciona aquesta possibilitat i si implica canvis significatius al sector.



Figura 12.24: Sector entre la Bisbal i Castell d'Empordà que es podria veure afectat pel traçat de la variant nord.

L'àrea muntanyenca de la unitat ha de restar majoritàriament al marge de la dinàmica urbana i els creixements urbanístics. Ara bé, caldrà estar atents a dues situacions urbanes a les zones de marge: la de la zona situada al llarg de la carretera C-66 i la de la zona limítrof amb els nuclis de la costa. La variant de la C-66 per La Bisbal serà la principal i única via de comunicació amb suficient envergadura per afectar el paisatge de les Gavarres. Sigui quina sigui l'alternativa finalment escollida, caldrà que es prenguin les mesures adients per garantir la seva integració paisatgística i el manteniment dels fluxos de connectivitat ecològica. La millora de l'accessibilitat que proporcionarà aquesta via redundarà en una expansió del nucli urbà de la Bisbal. D'altra banda, l'eix Celrà-Flaçà es perfila clarament com una àrea d'expansió de l'àrea urbana de Girona. De fet, Celrà presenta una superfície de sòl classificat com urbanitzable de magnitud rellevant, una herència del pla de 1973, quan es va aprovar el polígon industrial, i es preveia que el poble arribés a la xifra de 45.000 habitants. La tendència recent apunta, però, un creixement més moderat. Hi ha, en tot cas, un risc evident de continuïtat urbanística o conurbació a l'entorn del traçat de la carretera C-66 en els sectors de Celrà, Bordils i Flaçà, que també es podria estendre a Corçà i La Bisbal. Finalment, els límits amb els nuclis urbans costaners es previsible que puguin estar sotmesos a la dinàmica urbana. En els darrers anys els nuclis litorals han tendit a ocupar els espais del rerepaís, un fet atribuïble a la saturació del litoral i que ha estat reforçat per les limitacions dels plans d'urbanisme i el PDUSC a l'ocupació dels darrers espais lliures de la façana marítima. La crisi econòmica actual ha aturat pràcticament la dinàmica immobiliària.

Els nuclis de petita dimensió, com Madremanya, Monells, Sant Sadurn de l'Heura, Romanyà de la Selva o Sant Martí Vell és de suposar que mantinguin el caràcter rural dels seus paisatges. En qualsevol cas, és possible que en aquests nuclis segueixi prosperant el turisme rural, aprofitant la qualitat arquitectònica dels seus nuclis, els importants valors naturals que ofereix el paisatge i la seva proximitat a l'àrea urbana de Girona.

## Avaluació del Paisatge

### Debilitats

- La dinàmica d'abandonament de les explotacions agroforestals, que provoca l'homogeneïtzació del paisatge, configurant grans espais boscosos i un augment del risc de grans incendis forestals.
- El deficient estat de conservació de part del patrimoni arquitectònic.



Figura 12.25: L'homogeneïtzació del paisatge forestal a causa de l'abandonament dels aprofitaments silvícoles és una de les debilitats del paisatge de les Gavarres.

### Amenaces

- El creixement urbanístic a l'entorn dels municipis de Celrà, Bordils, Corçà i la Bisbal d'Empordà.
- La transformació del paisatge en el sector afectat pel traçat de la C-66 en la variant de la Bisbal.
- El risc de produir-se grans incendis forestals per l'elevat índex de combustible.
- Problemes puntuals d'erosió del sòl en alguns espais, sobretot en les plantacions d'eucaliptus.

### Fortaleses

- La presència d'un paisatge forestal molt extens protegit pel PEIN i la Xarxa Natura 2000.
- El bon estat de conservació de molts nuclis rurals i el paisatge agroforestal del seu entorn, ubicats en el sector de transició entre la muntanya i la plana, com per exemple, Monells, Cruïlles, Sant Sadurn de l'Heura, la Pera, Púbol, etc.
- La consolidació del Consorci de les Gavarres com a entitat de coordinació municipal i comarcal per la preservació i difusió dels valors de les Gavarres.

- La creació de la revista *Gavarres* l'any 2002 contribueix a reforçar el sentiment de pertinença de la població amb el paisatge de les Gavarres.

### Oportunitats

- Les iniciatives impulsades pel Consorci de les Gavarres per a la preservació i gestió del paisatge i la seva valorització. En són exmples, la prova pilot de pastues amb rucs de raça catalana, els premis Gavarres o l'itinerari literari Mercè Rodoreda a Romanyà de la Selva.
- El desenvolupament del turisme rural a les Gavarres com a complement al turisme de sol i platja de la Costa Brava.
- El ric patrimoni històric (ponts, fonts, ermites, masies abandonades,...) que és susceptible de ser rehabilitat i ser convertit en un element clau per potenciar el coneixement i l'ús social del paisatge de les Gavarres.



Figura 12.26: El bon estat de conservació dels nuclis rurals, com per exemple Púbol, és una fortalesa del paisatge de les Gavarres.

### Objectius de qualitat paisatgística i proposta de mesures i accions

Els objectius de qualitat paisatgística (OQP) i la proposta de mesures (criteris) i accions que s'exposen a continuació són específics d'aquesta unitat de paisatge. Igualment, també són d'aplicació els definits per a tot l'àmbit territorial de les Comarques Gironines continguts en els capítols 13 i 14 de la present memòria (volum 1). Els poders públics i privats, així com els agents socials i la societat en general, han de vetllar pel compliment d'aquests objectius de qualitat paisatgística. El llistat de mesures (criteris) i accions són una proposta per assolir els OQP.

#### Objectius de qualitat paisatgística

12.1. Un paisatge amb boscos de suredes, alzinars i pinedes preservats i gestionats, lliure de transformacions i processos d'artificialització, que mantingui l'escenari de gran valor escènic que conforma.

12.2. Un paisatge agrícola i agroforestal preservat i ben gestionat, que mantinguin els valors dels camps, la seva parcel·lació, i les construccions agrícoles tradicionals.

12.3. Uns creixements dels assentaments urbans de Girona, Cassà de la Selva, La Bisbal d'Empordà, Corçà, Palafrugell, Santa Cristina d'Aro, Castell-Platja d'Aro i Celrà ordenats i que no comprometin els valors del paisatge de les Gavarres, ni els valors dels espais circumdants, on es respectin els espais agraris d'amortiment i transició, i amb unes entrades als nuclis de qualitat.

12.4. Unes urbanitzacions de Santa Cristina d'Aro, Castell-Platja d'Aro i Calonge ordenades i integrades en el paisatge, de manera que es minimitzi el seu impacte visual.

12.5. Uns paisatges que mantinguin en bon estat el seu patrimoni arquitectònic, de dolmens i altres restes megalítiques, així com l'històric i simbòlic, i en permetin la seva promoció turística.

12.6. Un sistema d'itineraris i miradors que emfatitzin les panoràmiques més rellevants i permeti descobrir i interactuar amb la diversitat i els matisos dels paisatges de les Gavarres.

#### Criteris i accions

##### Propostes de criteris i accions dirigits prioritàriament a la protecció

12.1. Incorporar al PEIN-Xarxa Natura 2000, o figures de protecció superiors, les terreres de Vacamorta, espai actualment catalogat a l'Inventari de les zones humides de Catalunya.

12.2. Preservar i revaloritzar els dolmens i restes megalítiques (dolmen de la Cova d'en Daina, els dolmens dels Tres Peus i el de la serra d'en Calç, etc.).

12.3. Alguns paisatges agraris singulars de caràcter local, com les hortes de la Bisbal d'Empordà, pels seus valors productius i estètics extraordinaris, han d'ésser objecte d'una protecció estricta mitjançant el manteniment i la millora dels seus elements estructurals.

12.4. Preservar el caràcter visual dels fons escènics generats pel massís de les Gavarres en les planes adjacents.

12.5. Incloure als Catàlegs de Béns dels diferents POUM, o altres figures de protecció del planejament municipal, les fileres d'arbres de l'entrada sud a la Bisbal d'Empordà (GI-660).

12.6. Impulsar que els municipis de la unitat de paisatge Gavarres aplicaquin en el seu POUM mesures de protecció del sòl als espais d'interès natural i connector següents: muntanya dels Sants Metges; plans al·luvials del riu Ter; boscos de Foixà, Pedrinyà, Vacamorta i plans de Cruïlles i Sies; connector les Gavarres - muntanyes de Begur; el Pla - conca del Tinar - Sant Nazari; els Vilars; connector el Treumal - les Gavarres; de la riera de Fenals a la riera de Can Carboner (el Treumal); Bell-lloc - torrent de la Coma - torrent de Canyet; connector les Gavarres - Cadiretes (costa d'Alou-riera de Salenys); pla de Penedes (veure mapa 5 de la cartografia general).

##### Propostes de criteris i accions dirigits prioritàriament a la gestió

12.7. Vetllar pel manteniment de la vocació agrícola de les àrees que envolten els espais protegits de la unitat les Gavarres, atesa la seva funció d'àrees de transició. Això és especialment important als municipis de Celrà, Bordils, Sant Joan de Mollet, Flaçà, la Pera, Corçà, la Bisbal d'Empordà i Forallac.

12.8. Evitar la desfiguració de les fites paisatgístiques dels nuclis del patró d'assentaments de l'Empordanet (Corçà, Monells, la Pera, Púbol, Fonteta, Cruïlles, Sant Sadurní de l'Heura i Madremanya), alguns dels quals també són encimbellats, així com dels nuclis de fesomia singular de Sant Martí Vell, Juià i Romanyà de la Selva, amb construccions, infraestructures, i en general, amb barreres visuals que impedeixin o dificultin considerablement la percepció de les imatges més interessants, per causa de la seva dimensió, forma o color.

21.1. Preservar el valor patrimonial de les carreteres històricament ben inserides al territori, com la GIV-6703 de Girona a Madremanya, la GI-664 de la Bisbal d'Empordà a Cassà de la Selva, i la GI-660 de Calonge a la Bisbal d'Empordà, dotant-les de miradors, per tal que posin en valor els elements de més interès paisatgístics tot limitant-ne les seves dimensions i velocitat de circulació.

12.9. Garantir la connexió ecològica i paisatgística entre el massís de les Gavarres i els massís de l'Ardenya-Cadiretes a través de l'autovia C-31, en el seu tram entre Santa Cristina d'Aro i Llagostera, i amb els Terraprima a través de l'autovia C-66.

12.10. Impulsar l'elaboració d'informes d'impacte i integració paisatgística de totes les propostes de noves infraestructures viàries, que incloguin mesures d'integració paisatgística. Elaborar aquests estudis, en primer lloc, pels projectes d'infraestructura viària que afectin la C-66.

12.11. Evitar les afectacions, alteracions geomorfològiques o la instal·lació de telecomunicacions, parcs eòlics i fotovoltaics o altres elements potencialment distorsionadors sobre el fons escènic emblemàtic de les Gavarres.

12.12. Fomentar i mantenir el paisatge de les suredes com a valor històric, productiu i estètic. Cal alhora fomentar i promoció les activitats productives associades a les explotacions forestals.

- 12.13. Promoure el control i definició de les masses forestals per tal de reduir el risc d'incendi forestal. En aquest sentit, impulsar programes de gestió forestal amb herbívors (ruc, cabres, etc.) per a la gestió del sotabosc.
- 12.14. Impulsar iniciatives que promoguin les vinculacions dels elements del patrimoni històric i arqueològic de principal interès i amb valor històric amb els itineraris paisatgístics com a suplement pedagògic de la xarxa de recorreguts.

#### Propostes de criteris i accions dirigits prioritàriament a l'ordenació

- 12.15. Els nuclis amb patrons d'assentament urbà tradicional de l'Empordanet com Corçà, Monells, la Pera, Púbol, Fonteta, Cruïlles, Sant Sadurní de l'Heura i Madremanya, o els nuclis amb fesomia singular, siguin els encimbellats de la Pera, Púbol, Fonteta, Cruïlles i Madremanya, o amb fesomia singular per la seva morfologia i integració en l'entorn com Sant Martí Vell, Juià i Romanyà de la Selva; mostren estructures i perfils característics, perceptibles des de determinades àrees i recorreguts els quals constitueixen fites paisatgístiques que tenen una relació directa amb els respectius fons escènics. En aquests casos el desenvolupament urbà tant de rehabilitació com de nova obra ha de respectar aquests perfils o imatges i impedir a través del planejament urbanístic l'aparició d'elements volumètrics que els desfigurin.
- 12.16. Evitar les extensions urbanes que modifiquin figures, perfils i escenaris urbans tradicionals, particularment en els casos en que puguin contribuir a l'aparició de fenòmens de conurbació, com és el cas del territori entre Celrà a Flaçà.
- 12.17. Cal considerar la presència del riu Daró com a factor important de l'ordenació del nucli de la Bisbal d'Empordà, en el sentit de justificar espais de transició de qualitat entre el front edificat i la ribera. En aquest espai de transició es localitzaran de manera preferent els sòls de cessió per a espais lliures, i es garantirà que el nou conjunt permeti la visibilitat entre el nucli urbà i el front fluvial. Per tant, caldrà tractar acuradament, en el marc del planejament urbanístic, els fronts urbans fluvials per tal de destacar el seu caràcter i potenciar el valor paisatgístic, així com establir mesures per recuperar la coherència formal en aquells fronts fluvials que l'hagin perduda a causa de la volumetria dels edificis o de la baixa qualitat de l'arquitectura.
- 12.18. Emprendre les iniciatives necessàries per anar eliminant gradualment els rètols publicitaris i les estructures de suport fora d'ús, sobretot als dos accessos al municipi de la Bisbal d'Empordà.
- 12.19. Per la seva vàlua paisatgística, els nous plans d'ordenació urbanística municipal o la revisió dels vigents dels municipis de Celrà, Bordils i Flaçà, protegiran i ordenaran el patrimoni dels sistemes històric de canals i infraestructures de l'aigua de més interès paisatgístic, tot vetllant per la gestió i recuperació de les restants. Tot el sistema s'inclourà dins el Catàleg de Béns del POUM.
- 12.20. Els desenvolupaments urbans ja previstos en el planejament tindran un tractament específic en els municipis de Celrà, Bordils i Flaçà, amb presència de sistemes històrics de canals i infraestructures de l'aigua. En aquests casos, les possibles noves extensions s'incardinaran en les estructures preexistents de manera harmònica, respectant-ne la singularitat i/o les integraran com un element de vertebració de l'estructura urbana i els sistemes d'espais lliures.
- 12.21. Evitar la construcció de noves àrees especialitzades en l'espai de singularitat agroforestal del

mosaic de les Gavarres (veure mapa 12.1, al final de la fitxa).

- 12.22. Procurar perquè els horts de la Bisbal d'Empordà estiguin ben inserits al lloc, els materials que el conformen siguin respectuosos amb els elements del medi natural i coherents amb els valors paisatgístics del seu l'entorn, i que l'activitat productiva dirigida a l'autoconsum pugui coexistir amb les activitats de caràcter social, lúdic o educatiu.
- 12.23. Restituir els valors paisatgístics a la zona d'extracció d'àrids de l'extrem nord-est del municipi de Cruïlles, Monells i Sant Sadurní de l'Heura, zona d'extracció d'àrids entre Sant Sadurní de l'Heura i Calonge. Sobre aquests espais cal actuar-hi promovent-ne la seva gestió i/o transformació. En aquest sentit, s'establiran els mecanismes de gestió necessaris per recuperar la zona humida de les terreres de Vacamorta, degut a l'impacte que provoquen les activitats extractives i d'abocament de residus que s'hi desenvolupen.
- 12.24. Promoure una xarxa d'itineraris paisatgístics i de miradors accessibles a peu o amb vehicles, on la percepció i interacció amb el paisatge és més àmplia i suggerent. Aquesta xarxa, que comprèn miradors i camins existents, i d'altres a consolidar, hauria de rebre, allà on correspongui, les actuacions necessàries de condicionament, senyalització, manteniment i difusió per tal de potenciar la funció de facilitar la percepció dels valors del paisatge i el coneixement del territori. Són els miradors de Mare de Déu dels Àngels, castell de Sant Miquel, puig d'Arques i Romanyà de la Selva, i els itineraris paisatgístics a peu o bicicleta del GR-92, ruta del Carrilet, Cassà de la Selva-Cruïlles, Sant Mateu de Montnegre-Sant Cebrià de Lledó i Quart-Monells, i els motoritzats de Eix ferroviari Portbou-Hostalric, Girona - Madremanya, Sant Martí Vell - Madremanya, Madremanya - La Bisbal d'Empordà, Cassà de la Selva-La Bisbal d'Empordà i Llagostera-La Bisbal d'Empordà (veure mapa 12.2, al final de la fitxa). Integrar el conjunt de miradors i itineraris al Pla territorial parcial de les Comarques Gironines.
- 12.25. Procurar perquè les carreteres GIV-6701, GIV-6702, GIV-6703, GI-660, GI-664 i GIV-6612, definides com a itineraris paisatgístics, mantinguin obertes les perspectives al paisatge i evitar la construcció en les parcel·les agrícoles de tancaments, tanques, edificacions o elements opacs que limitin el camp visual o desfigurin les panoràmiques.

