

Estany de Banyoles


COMARCA:	Pla de l'Estany, Garrotxa i Gironès	
SUPERFÍCIE:	11.015 ha	
MUNICIPIS:	La unitat inclou, parcialment o íntegrament, els següents municipis: Banyoles, Besalú, Beuda, Camós, Cornella del Terri, Crespià, Esponellà, Fontcoberta, Maià de Montcal, Palol de Revardit, Porqueres, Sant Ferriol, Sant Julià de Ramis, Serinyà i Vilademuls	
PAISATGE D'ATENCIÓ ESPECIAL:	Aquesta unitat comprèn part del Paisatge d'Atenció Especial de l'àrea urbana de Girona	



Figura 10.1: Panoràmica de l'estany de Banyoles.

Trets distintius

- Paisatge lacustre de l'estany de Banyoles i la interrelació amb el paisatge urbà del nord de la ciutat.
- Paisatge agroforestal que respon a un patró històric de poblament que es remunta a l'època medieval, i està articulat per masies, veïnats i petits nuclis rurals.
- El desenvolupament de les activitats agro-ramaderes ha fet que les granges s'hagin convertit en un element característic del paisatge rural del sector de llevant.
- Les rieres, recs i canals que creuen la unitat, incloent el nucli antic de Banyoles.
- L'eix viari Banyoles-Cornellà del Terri-Girona és el nervi central del territori. Al seu voltant s'ha desenvolupat un paisatge periurbà de «carretera-aparador».
- La intensitat de l'ús públic que suporten els itineraris, camins i passeigs que voregen l'estany de Banyoles i que permeten a la població el gaudi dels valors paisatgístics de l'indret.

Principals valors en el paisatge

- Conca lacustre de Banyoles: el sistema format per l'estany, els estanyols i les surgències temporals del Clot d'Espolla.
- Mosaics agroforestals del sector de llevant, que s'estenen entre Esponellà, Fontcoberta, Puigpalter, el veïnat de Dalt i Ravós del Terri.
- L'espai agrícola del pla de Martís.
- Jardins i passejos arbrats que ressegueixen les vores de l'estany.
- Itineraris per seguir a peu o en bicicleta que voregen l'estany.
- El valor simbòlic i identitari de l'estany de Banyoles i del clot d'Espolla
- Paisatge agro-ramader del sector Cornellà del Terri-Ravós del Terri.



Figura 10.2: Vista general de la unitat.



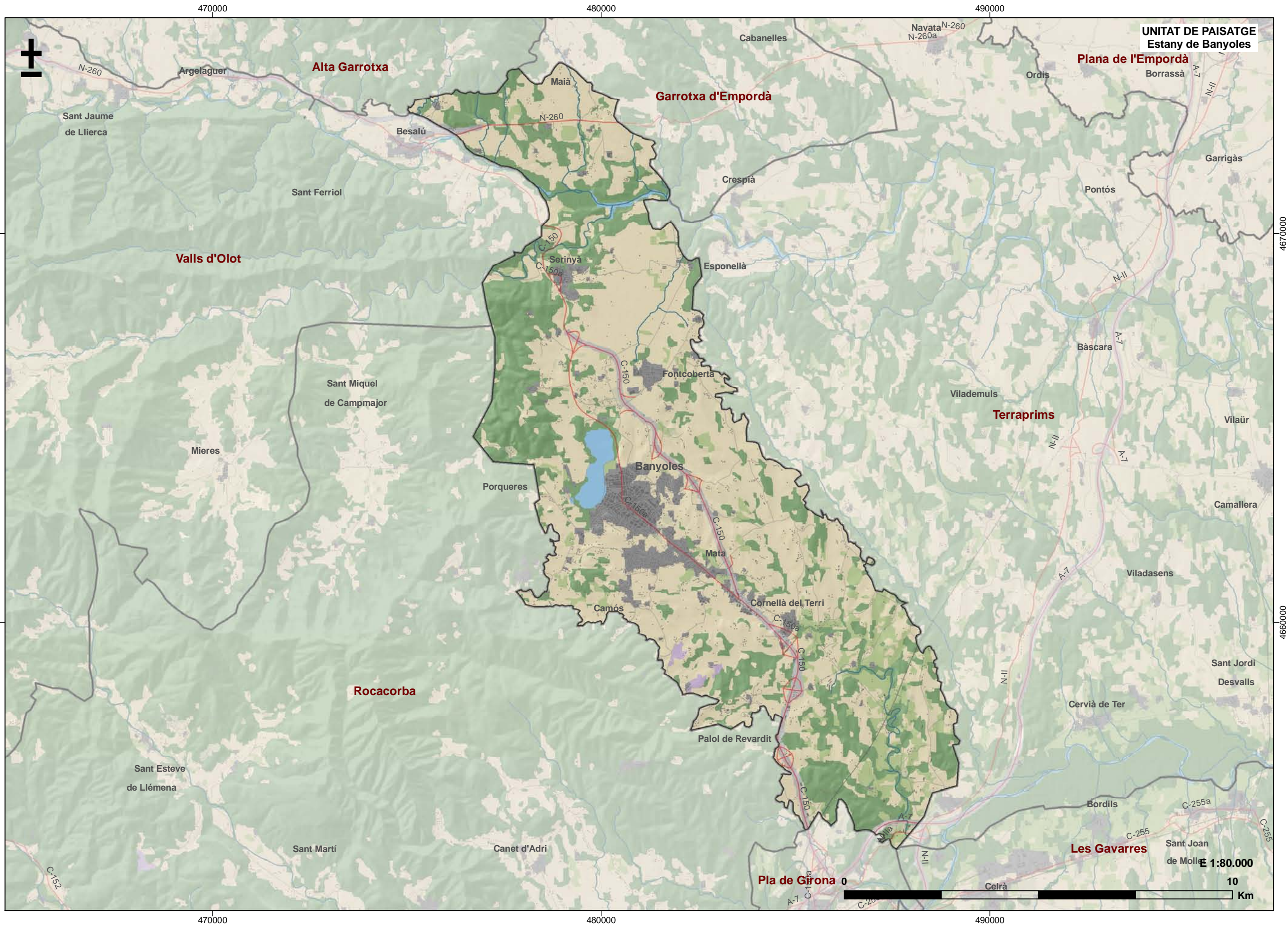
Figura 10.3: La plaça Major, porticada, de Banyoles.



Figura 10.4: Paisatge agrícola del pla de Martís.



Figura 10.5: Paisatge periurbà als voltants de la carretera de Banyoles a Mata i Cornellà del Terri.



Elements naturals que constitueixen el paisatge

La unitat de paisatge Estany de Banyoles ocupa l'espai central de la comarca del Pla de l'Estany i s'estén a més per petits sectors de les comarques de la Garrotxa i el Gironès. La presència de l'estany de Banyoles caracteritza per ell mateix el paisatge de bona part del territori que l'envolta. Altres elements característics són el relleu suament ondulat i recobert per un mosaic agroforestal que s'estén pels sectors situats al sud i a llevant de l'estany i que configura un tipus de paisatge molt similar al del Terraprim d'Empordà. Per altra banda, la ciutat de Banyoles s'ha convertit des dels inicis de la dècada dels anys 90 en un centre de gran dinamisme i capacitat d'atracció de població i activitats econòmiques diverses que han suposat l'aparició de paisatges periurbans localitzats sobretot a l'entorn de l'autovia que comunica Banyoles amb Girona.

Des d'un punt de vista morfològic el territori que s'estén a llevant i al sud de l'estany és una continuació de la plana empordanesa. Pel contrari, cap al costat de ponent s'enlairen els contraforts del Rocacorba i altres serres i turons que actuen com un rerefons natural del paisatge de l'estany de Banyoles. Cap el sud, en direcció a Girona, s'obre la plana modelada pel riu Terri mentre que a l'extrem nord, el torrent de Serinyà i el rec d'Espolla drenen les aigües cap el riu Fluvià, tot envoltant el Pla de Martís. Una bona part dels sectors planers que voregen l'estany estan constituïts per travertins d'origen lacustre, resultat de les oscil·lacions del nivell de les aigües de l'estany en períodes geològics anteriors, encara que les margues són els materials geològics principals i sobre les quals estan modelats els elements del relleu.

La distribució dels materials es troba associada a una litologia bàsicament d'origen Plio-Quaternari. La conca lacustre de Banyoles ocupa la zona deprimida que es troba a la franja central de la comarca, entre els relleus del Sistema Transversal a l'oest i el Terraprim d'Empordà a l'est. Hi dominen les formes aplanades modelades principalment en materials travertínics. S'hi diferencien dos sectors: la plataforma superior del pla d'Usall, al nord, i la cubeta lacustre de Banyoles, al sud, però el conjunt del territori no respon a una unitat de relleu en sentit estricte sinó que agrupa tot l'espai articulat al voltant de l'estany de Banyoles el qual ha actuat, com a zona surgent i de sedimentació, des del Pliopleistocè fins a l'actualitat.

L'estany actual i també la ciutat de Banyoles es troben enclavats a la cubeta lacustre, que s'estén també en direcció NO-SE seguint la vall del Terri. La cubeta ocupa una posició deprimida respecte a l'altra gran unitat morfològica: el pla d'Usall. Dins la cubeta es poden diferenciar dues subunitats, separades pels turons eocènics de Miànegues: el pla de Mata i el pla de Porqueres. Són dues planes de diferent gènesi, ja que el pla de Mata se situa entre materials pliocènics seguint la vall del Terri, mentre que el pla de Porqueres es localitza sobre les margues de l'Eocè. A la vall del Terri predominen sobretot graves i altres materials



Figura 10.6: Dipòsit de travertí, un material calcari freqüent a l'entorn de l'estany de Banyoles.

quaternaris del Plistocè mitjà i superior junt amb lutites vermelles, gresos i conglomerats del Miocè superior-Pliocè. Per altra banda, el pla d'Usall es correspon amb una plataforma suament inclinada vers el Fluvià que es localitza al nord de l'estany de Banyoles i amb un desnivell relatiu respecte a l'estany d'entre 50 i 60 metres. Els materials del pla d'Usall són calcàries i lutites orgàniques d'edat plioquaternària.

El clima de les terres que voregen l'estany és típicament mediterrani. La temperatura mitjana interanual es troba a l'entorn dels 15° C i la pluviositat és força abundant, amb una precipitació anual que sol oscil·lar entre els 700 i els 900 mm. Els vents del nord-oest predominen durant tot l'any mentre que els vents procedents del sud-est, es deixen notar més a la primavera i a l'estiu, associats a la marinada. Les serres que tanquen la conca lacustre tenen una importància bàsica en les condicions climàtiques: la serralada de Rocacorba protegeix dels vents humits del sud-oest, mentre que la serra de la Mare de Déu del Mont fa recer de les adveccions del nord-oest. La disposició planera i oberta cap a llevant del territori permet l'entrada de l'aire que procedeix de la costa el qual juga un paper atemperador dels rigors climàtics.

L'estany de Banyoles i el sistema d'aigües subterrànies, rieres, sèquies i recs, constitueix un dels principals valors paisatgístics. El riu Fluvià travessa l'extrem nord del territori, mentre que al sector sud destaquen el riu Terri i la riera de la Farga, ambdós afluents del Ter. Són uns rius de règim pluvial prepirinenc amb influències mediterrànies que es manifesten amb un acusat descens del cabal a l'estiu.

L'alzinar litoral és la comunitat vegetal potencial dels sòls normals, aquells que no reben més aportacions d'aigua que les procedents del règim de precipitacions. Malgrat la gran extensió de terreny on les condicions bioclimàtiques són favorables a l'existència de l'alzinar, aquest bosc té una presència limitada en el paisatge de l'Estany de Banyoles ja que ha estat secularment substituït per conreus i pinedes de pi blanc (*Pinus halepensis*). Apareix esporàdicament al paratge de les Estunes, al municipi de Porqueres, i en d'altres punts localitzats de la meitat occidental del territori, a la zona de contacte amb la unitat Rocacorba. Als llocs on encara es manté el bosc d'alzines aquest presenta diferents fisonomies, ja sigui en forma d'alzinar dens amb espècies arbustives i herbàcies tolerants a l'ombra dels arbres, com el marfull (*Viburnum tinus*), el llentiscle (*Pistacia lentiscus*) o plantes enfiladisses com la vidiella (*Clematis fammula*), sovint als obacs de les serres del sector de ponent o a l'indret esmentat de les Estunes, o en forma d'alzinar esclarissat, on s'hi troben altres espècies arbustives i herbàcies de tipus heliòfil com el garric (*Quercus coccifera*), el romaní (*Rosmarinus officinalis*) i la jonça (*Aphyllantes monspeliensis*) ja que el bosc aclarit deixa passar més la llum fins als estrats inferiors del bosc.

El paisatge forestal actual de l'Estany de Banyoles té la seva principal raó de ser en l'evolució de l'aprofitament dels boscos en els darrers cent anys. La formació vegetal més abundant en el paisatge és la pineda de pi blanc (*Pinus halepensis*). Les pinedes de pi blanc presenten un estat d'abandonament generalitzat pel que fa a l'ordenació i la gestió forestal. En conseqüència, manifesten en el seu interior diferents estadis de successió cap a l'alzinar litoral. Les comunitats vegetals més freqüents que es troben sota la feble ombra del pi blanc són la brolla de romaní i bruc d'hivern i la pastura de jonça. La brolla és una comunitat molt densa on dominen el romaní (*Rosmarinus officinalis*) i el bruc d'hivern (*Erica arborea*). La jonçada és un gramenet caracteritzat per la presència de la jonça (*Aphyllantes monspeliensis*), encara que



Figura 10.7: El clot d'Espolla és una àrea que queda inundada temporalment després de pluges importants a causa de la surgència de l'aigua que circula pel sistema càrstic.

també hi creixen diverses plantes subarbastives, com l'argelaga (*Genista scorpius*) i la gatosa (*Ulex parviflorus*).

Als indrets on la humitat del sòl és més o menys constant al llarg de l'any hi apareixen unes comunitats vegetals específiques i adaptades als sòls permanentment humits. Segons la profunditat a què se situa el nivell freàtic, s'estableix un gradient o zonificació d'ambients que són colonitzats per comunitats vegetals diferents, condicionades per les variacions en el grau d'humitat del sòl. L'existència d'aigua embassada i sòls molt humits a l'entorn de l'estany de Banyoles ha permès l'aparició d'hàbitats molt específics amb la presència d'espècies rares a Catalunya i, per tant, de gran interès florístic. És el cas d'algunes falgueres, com la llengua de serp (*Ophioglossum vulgare*) i la *Thelypteris thelypteroides*. Aquesta darrera és pròpia de les zones plujoses localitzades a baixa altitud. També és freqüent en els hàbitats més humits el ranuncle de canyissar (*Ranunculus lingua*).

La composició faunística està altament influïda per les condicions dels hàbitats i l'activitat antròpica. L'estany hostatja diferents espècies característiques de les zones humides, algunes d'elles introduïdes. Entre els peixos, hom hi troba com a espècies autòctones l'anguila (*Anguilla anguilla*), el barb de muntanya (*Barbus meridionalis*), la bavosa de riu (*Blennius fluviatilis*) i la bagra (*Leuciscus cephalus*). La relació d'espècies piscícoles es completa amb les que han estat introduïdes en aquest últim segle, ja sigui procedents d'Amèrica del Nord com la perca americana (*Micropterus salmoides*), el mirallet (*Lepomis gibbosus*), la gambúsia (*Gambusia affinis*), o bé procedents del continent europeu: el gardí (*Scardinius erythrophthalmus*), la madrilleta vera (*Rutilus rutilus*), la carpa (*Cyprinus carpio*), el lluç de riu (*Esox lucius*) i la perca (*Perca fluviatilis*).



Figura 10.8: Les torres de guaita al voltant de l'estany són utilitzades per observar les aus a més de poder-hi contemplar el paisatge.



Figura 10.9: El triops és un petit crustaci de formes primitives que habita al clot d'Espolla.

Pel que fa a les aus, hi sovintegen l'ànec collverd (*Anas platyrhynchos*), la polla d'aigua (*Gallinula chloropus*), la fotja (*Fulica atra*), l'esplugabous (*Bubulcus ibis*), la gavina riallera (*Larus ridibundus*), la boscarla de canyar (*Acrocephalus scirpaceus*) i el balquer (*Acrocephalus arundinaceus*). Més escassos hi són el cabusset (*Tachybaptus ruficollis*), el martinet blanc (*Egretta garzetta*), el bernat pescaire (*Ardea cinerea*), el xarxet (*Anas crecca*) o el blauet (*Alcedo atthis*), entre d'altres. Pel que fa als amfibis, les característiques d'humitat d'aquests paratges fa que hi siguin abundants. L'estanyol del Clot d'Espolla, per exemple, és un indret molt utilitzat com a bassa de reproducció per granotes i gripaus. Entre les espècies més destacades cal esmentar el tòtil (*Alytes obstetricans*), el gripau d'esperons (*Pelobates cultripes*), el gripau puntejat (*Pelodytes punctatus*) i la reineta (*Hyla meridionalis*). En relació als rèptils, sobresurten el vidriol (*Anguis fragilis*), la colobra llisa meridional (*Coronella girondica*) i la serp d'aigua (*Natrix natrix*). El rat-buf (*Arvicola sapidus*), freqüent a l'estany de Banyoles, és l'únic mamífer vinculat directament als ambients aquàtics. Altres com el teixó (*Meles meles*) o la mostela (*Mustela nivalis*), tenen una certa preferència pels espais agrícoles. Hi ha un gran nombre i varietat d'animalons invertebrats que poblen les aigües, però destaca per sobre de totes la tortugueta o triops (*Triops cancriformis*), un crustaci de formes primitives que habita les aigües intermitents del Clot d'Espolla.

Pel que fa a les àrees de connexió biològica, cal citar les àrees del pla de Martís, pla d'Usall i Estanyol d'Espolla, la plana oest del Terri i els connectors fluvials del pla de l'Estany.

Evolució històrica del paisatge

Els antecedents més remots del poblament humà a l'Estany de Banyoles es remonta al Paleolític i se situa a les coves de Reclau Viver, a Serinyà. Hi ha també documentada l'existència d'un poblat neolític al sector de la Draga, però l'origen de la ciutat de Banyoles cal cerca-lo en l'establiment del monestir benedictí de Sant Esteve, al segle IX. L'aprofitament del potencial hidràulic i el control de l'aigua de l'estany per al regadiu, juntament amb la pesca, els molins i altres indústries relacionades amb l'aigua corrent foren les fonts de riquesa principals del monestir i de la vila que va néixer al seu redós. A partir del segle XI, el nucli de Banyoles va iniciar un fort creixement, el seu mercat va guanyar importància i es va reformar la vila vella. A partir del segle XIII es va configurar l'anomenada vila nova gràcies al creixement econòmic del sector tèxtil i de l'adobat de pells. Aquest fet va provocar un creixement de la població i la consolidació de Banyoles del nucli urbà amb la construcció de la seva plaça major porticada. En els segles posteriors els processos de canvi paisatgístic van continuar, no sense interrupcions provocades per diferents esdeveniments tant de tipus natural, com el terratrèmol del segle XV, com d'origen socioeconòmic o polític: la Guerra dels remences i les successives crisis agrícoles o de producció artesanal primer i industrial més tard.

El creixement urbanístic i demogràfic d'aquests segles va comportar les primeres transformacions paisatgístiques importants, tant al voltant de l'estany com en l'àrea d'influència de la vila de Banyoles. L'obertura de canals i sèquies, junt amb la construcció de molins i edificacions relacionades amb activitats artesanals que depenien de la disponibilitat d'aigua, van modificar el paisatge del sector sud-est de l'estany i va configurar una trama intensament colonitzada.



Figura 10.10: Vista del paisatge de l'entorn de l'estany de Banyoles en una fotografia del segle passat.

El mosaic agroforestal que caracteritza encara avui dia el paisatge de l'entorn de Banyoles, sobretot en el sector meridional i de llevant, va prendre forma en aquests segles. És un tipus de paisatge que es va articular al voltant de masies i de petits nuclis rurals, els veïnats, sovint agrupats en torn d'una església parroquial. Les masies i els veïnats eren unitats gairebé autosuficients que exercien el control sobre els recursos agrícoles, forestals i de caça dels territoris que tenien assignats. Els conreus ocupaven tot l'espai disponible a excepció de les crestes de les serres i les obagues més marcades que es deixaven per a domini del bosc, tant a causa de les característiques morfològiques i edàfiques poc favorables com per les necessitats de posseir un subministrament de llenya i fusta per cobrir les necessitats domèstiques. Aquest tipus de paisatge és encara visible a llevant de la conca de Banyoles, entre Esponellà, Fontcoberta i Cornellà del Terri, on són nombrosos tant els veïnats (veïnat de Martís, veïnat del Borrell, veïnat d'en Fares, veïnat de can Prat, veïnat de Dalt), els petits nuclis rurals (Centenys, Figueroles, Puigalter, Pujals dels Pagesos), com les masies (can Grau, ca l'Oriol, can Comes, mas Argelaguer, can Selvatà, etc.), que posen de manifest la presència d'una antiga i densa xarxa humana d'ocupació del territori.

Les petites indústries associades als recs de Banyoles van tenir el seu punt culminant al segle XVIII i això es va traduir en un creixement demogràfic i la construcció de nous ravals més enllà del centre històric al llarg dels camins de Girona i Besalú. Ara bé, amb la introducció de la turbina hidràulica, la ubicació prop dels rius grans va fer ineficient, a excepció de les adoberies, que no depenien de la força hidràulica, la protoindústria banyolina, que va anar desapareixent. La ciutat es va estancar i només es van traçar algunes tímides alineacions de carrers en direcció a l'estany. A la resta de nuclis el creixement fou petit, i, en cap cas va desbordar, a excepció d'alguns petits ravals, com en el cas de Cornellà del Terri, els seus cèrcols medievals.



Figura 10.11: Fotografia antiga de la ciutat de Banyoles des del puig d'en Colomer.



Figura 10.12: Castell de Ravós del Terri, adossat a l'església de Sant Cugat.

Al segle XX l'activitat urbanística a Banyoles i el seu entorn, i es va materialitzar en l'aparició de noves zones de creixement i la urbanització de l'estany, que va començar a prendre l'actual forma de paisatge lacustre humanitzat. A partir de la postguerra hi hagué alguns canvis importants en la morfologia urbana de la ciutat com a resultat de l'expansió industrial, i la construcció de grups d'habitatges de cases barates de tipologia «ciutat-jardí» i de blocs de pisos per a obrers. A partir de la dècada de 1960, petites indústries d'arrel local, bàsicament del sector del metall i agroalimentari van convertir l'àrea de Banyoles en un petit districte industrial. Les noves instal·lacions industrials així com les noves promocions d'habitatges van anar situant-se també fora del nucli urbà de Banyoles i cap als municipis veïns, especialment a Camós i Porqueres, i a redòs de l'eix de la carretera C-150, en direcció a Girona.

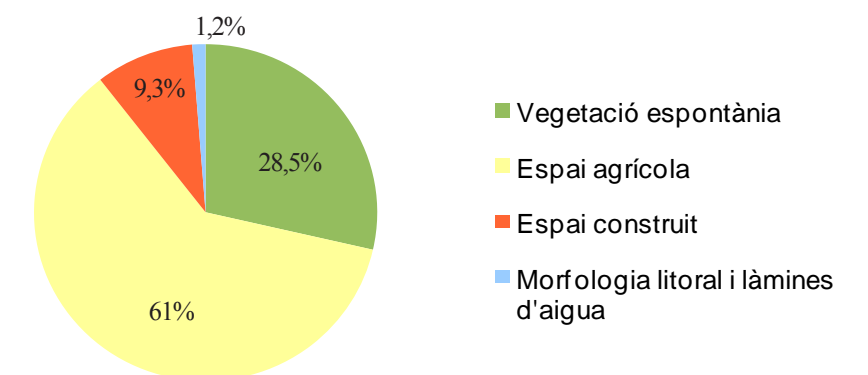
La designació de Banyoles com a subseu del Jocs Olímpics de Barcelona de l'any 1992 va donar un darrer impuls al municipi i va consolidar el rol de l'estany de Banyoles com un espai recreatiu i de lleure. L'esdeveniment va ser aprofitat també per regular els usos de l'estany i encetar determinades propostes de reestructuració ambiental i arranjament paisatgístic: recuperació de la vegetació, restauració de les àrees degradades i nous creixements urbanístics a les àrees properes de l'estany que van gaudir d'un tractament paisatgístic adequat. Precisament, la nova vila olímpica, situada al sector de la Draga, va reforçar el perfil residencial de Banyoles. Així mateix, la construcció de l'autovia C-66 (Sant Julià de Ramis-Banyoles) va augmentar l'accessibilitat de la unitat respecte de Girona i la va inserir dins de la dinàmica immobiliària de la ciutat de Girona.

Paisatge actual

La unitat de paisatge Estany de Banyoles s'articula al voltant de l'espai central ocupat per l'estany i la ciutat de Banyoles. Tot i això es poden diferenciar els paisatges de tres àmbits territorials que es reparteixen l'espai geogràfic. Per una banda hi ha l'estany i la ciutat de Banyoles, que formen un sistema territorial i paisatgístic indissociable, amb una personalitat molt marcada determinada per la presència de l'estany, un element paisatgístic de gran rellevància i únic en els paisatges catalans. Per altra banda es troben un paisatge agroforestal de relleu suaument ondulat, que envolta tot l'estany excepte pel costat oest. També s'hi troba un mosaic paisatgístic format per conreus de secà i boscos de pi blanc amb alzines així com alguns rierols i torrents que el travessen. Finalment, es pot diferenciar el sector de topografia abrupte que s'aixeca a ponent de l'estany de Banyoles i que morfològicament es correspon amb els primers estreps de les muntanyes del Rocacorba i d'altres relleus del sistema Transversal, amb un paisatge de muntanya dominat pels boscos i on hi són presents ja alguns elements propis dels paisatges d'afinitats medieuropees que acabaren per imposar-se uns quilòmetres més enllà, ja en el cor de la Garrotxa.

L'espai agrícola ocupa al voltant del 60 % del territori de la unitat Estany de Banyoles. Malgrat la important reducció de la població activa agrària que s'ha donat a les darreres dècades, el conjunt de terres llaurades no ha disminuït de forma significativa. L'activitat agrària ha estat tradicionalment molt diversificada però amb un predomini dels conreus herbacis. En els darrers anys la producció s'ha orientat a l'obtenció de cereals (blat i civada), blat de moro, lleguminoses i altres farratges. La major part de la producció agrícola s'utilitza com a complement de l'alimentació del bestiar en un sistema d'integració de l'agricultura i les activitats ramaderes, on hi destaquen els sectors del boví i el porcí. A més, a Banyoles ha destacat històricament el conreu dels alls.

Actualment els espais rurals es caracteritzen per una baixa densitat de població i unes dinàmiques que estan molt relacionades amb el predomini de les activitats ramaderes així com al desenvolupament de



Grans usos i cobertes del sòl.

Font: Elaboració pròpia a partir de la cartografia d'usos i cobertes del sòl (ICC)

nous projectes urbanístics. El sector ramader ha passat d'una activitat de caire familiar destinada bàsicament a l'autoconsum a una ramaderia especialitzada. El procés ha generat la instal·lació de nous equipaments agrícoles en entorns eminentment rurals que en alguns casos s'han produït sense cap criteri d'integració paisatgística.

Cornellà, Esponellà i Fontcoberta destinen més del 40% de la seva superfície als conreus i només tres municipis (Banyoles, Camós i Fontcoberta) estan perdent superfície cultivada darrerament. En canvi a Palol de Revardit els boscos ocupen més de les tres quartes parts del terme municipal.

La massa boscosa ocupa el 28% del territori, on hi predominen els boscos de pi blanc. Bona part de les masses forestals es localitzen a l'extrem occidental, on recobreixen les serres i els contraforts que formen part dels relleus del Rocacorba. La major part d'elles no gaudeix d'instruments de gestió forestal.

L'espai construït representa el 8,9% de la superfície total. Banyoles, Porqueres, Serinyà, Esponellà, Camós, Cornellà de Terri i Palol de Revardit sumaven, l'any 2009, una població a l'entorn dels 27.600 habitants. Tots els municipis han crescut a causa de la influència que exerceix la capital comarcal, així com degut a la proximitat de l'àrea

urbana de Girona. L'activitat constructiva ha augmentat molt en municipis com Porqueres, Cornellà de Terri o Serinyà, amb un creixement important dels habitatges unifamiliars, sobretot els aïllats, per sobre dels plurifamiliars. Aquesta expansió s'ha traduït en la transformació de la fesomia urbanística d'alguns nuclis urbans i en l'afectació d'alguns sistemes naturals.

La carretera C-66 constitueix l'eix viari principal del territori. El paisatge del seu entorn s'està transformant amb l'aparició d'edificis per a indústries i activitats de serveis, en combinació amb les zones residencials adjacents. En aquest eix viari de Girona a Olot el teixit industrial és divers i el conformen petites i mitjanes empreses entre les quals destaquen els sectors alimentari i metal·lúrgic.

Expressió artística del paisatge

El paisatge de l'Estany de Banyoles ha estat objecte de representacions artístiques diverses al llarg de la història amb unes obres que l'han dotat de sentits i matisos particulars, ja sigui a través de la pintura, l'escultura o la literatura.

Jacint Verdaguer, amb la ruta verdagueriana, i Josep Pla han estat alguns dels escriptors de més anomenada que s'han referit a l'estany de Banyoles en la seva obra. Verdaguer, en el Cant VI de *Canigó*, escriu un petit poema inspirat en el paisatge de l'entorn de l'estany que diu així:

«Tota la nit he filat
vora l'estany de Banyoles
el cantar del rossinyol
el refilar de les goges
Mon fil era d'or
d'argent la filosa
los boscos veïns
m'han pres per l'aurora.»
(Verdaguer, 1929)

Altres autors que s'han referit al paisatge de l'estany de Banyoles a través de descripcions poètiques són: Camil Geis, Frederic Corominas Planellas, Josep Tharrats, Jaume Farriol, Manuel Pont, Prudenci Bertrana, Joaquim Hostench, Jordi Cots, Josep Navarro Santaaulàlia, Salvador Oliva i Joan Perucho. Escriuen principalment sobre la natura que l'envolta, la Draga, la vegetació, els banys vells, les pesqueres, les vistes des del Puig de Sant Martíria, el passejar i remar, les muntanyes



Figura 10.14: Al sector de llevant, entre Fontcoberta, Cornellà del Terri i Ravós del Terri. Hi predomina un paisatge agroforestal com el que es mostra a la fotografia d'un sector proper a Puigpalter.

i tot el paisatge en conjunt.

Així per exemple, Joan Perucho a *Històries apòcrifes* escrigué:

«[...] va esmentar el paisatge de les altes muntanyes tan estimades i les seves visions del mar; l'espectacle fascinant de la natura i, amb cortès deferència, la joia, eternament renovellada, de les aigües de l'estany, allà on comença o s'acaba la poesia» (Perucho, 1974).

I Jaume Farriol en la poesia *Banyoles vora el llac* descrigué l'estany com:

«[...] alguna cosa més que una massa d'aigua més o menys blava, més o menys bonica i atractiva. L'estany és una consciència, una present constant. Ultrapassant els límits del paisatge ha amarat l'ànima del poble amb una il·lusió definitiva, total.» (Farriol, 1966).

Des del punt de vista literari l'estany proporciona doncs abundant material poètic, que se centra sovint en els elements més bucòlics del paisatge. Així, es parla de muntanyes emmirallant-se a l'aigua, de fades que llisquen sobre l'estany, de joncs que s'inclinen, de desmaís que ploren, d'infinites siderals, d'horitzons pirinencs. Josep Pla a «Un llac per pintar» deia que:

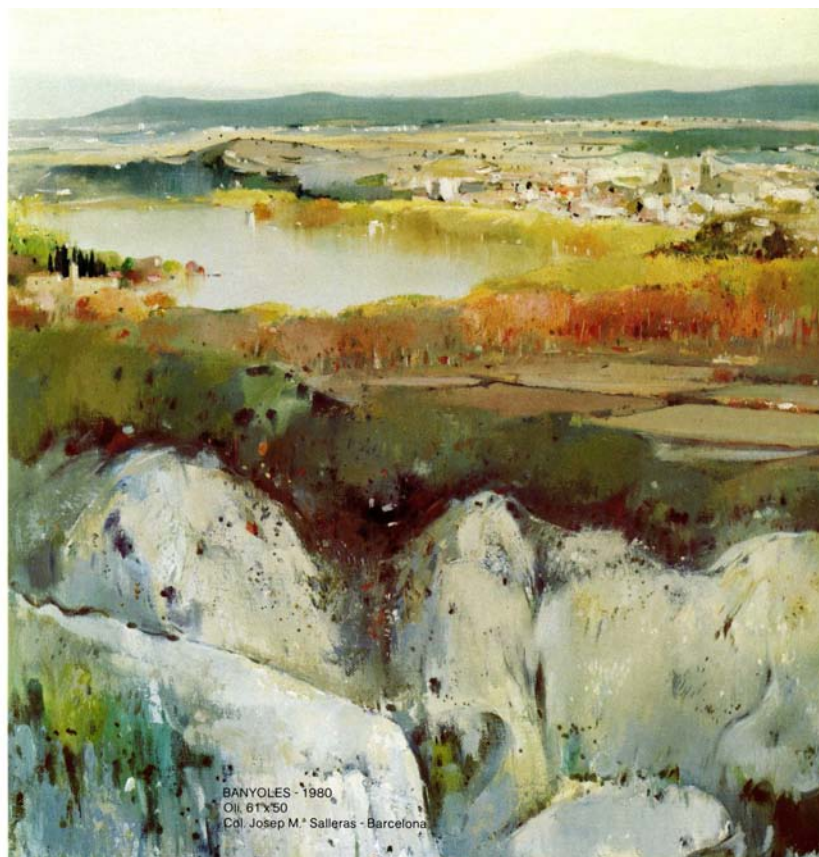


Figura 10.15: *Banyoles*, de Lluís Roura.

«El llac de Banyoles és una pura monada, una aparició [...] d'una tal transfiguració emocionada de colors, que pintar-lo ha d'ésser perillósíssim» (Pla, 1976a).

Pel que fa a la ciutat de Banyoles també s'hi refereixen, entre d'altres, Josep Butinyà, Francesc Xavier Pla, Joan Llimona, Joan Alavedra i Josep Navarro Santaaulàlia. A banda de l'estany, Josep Navarro Santaaulàlia escriu sobre el municipi de Fontcoberta, Antoni Rigau Rigau i Jacint Verdaguer Santaló ho fan sobre Esponellà i Javier Cercas i Joan Perucho Gutiérrez s'han referit en alguna de les seves obres al paisatge de Palol Revardit. Altres escriptors descriuen el riu Fluvià, la seva personalitat, l'aigua, els molins, etc. Josep Navarro Santaaulàlia, per exemple, descrigué el paisatge de Fontcoberta, observat des de la carretera a Vilavenut:

«[...] una graciosa ondulació de la terra; l'armònic alternança de boscos i conreus; les feixes que s'esglaonen en un vessant; un mas a redós d'un alzinar; un parell de núvols immòbils i blanquíssims; una olivereda abandonada; un camp acabat de llaurar, amb els terrossos encara humits i lluent, molt lluent - com si el tractor hagués desenterrat la llum de la tardor» (Santaaulàlia, 1998).

Els pintors Manel Pigem i Ros (1862-1946) i Joan de Palau (1919-) són uns destacats paisatgistes que han centrat bona part de la seva obra en la representació pictòrica del paisatge de l'entorn de l'estany de Banyoles. Ambdós són els principals exponents de l'anomenada escola de pintura paisatgística banyolina. També cal esmentar Lluís Roura, pintor paisatgista nascut a Sant Miquel de Campmajor i actualment afincat a l'Escal, que ha plasmat d'una forma molt personal l'atmosfera de diferents indrets de l'Estany de Banyoles.

Per altra banda Xicu Cabanyes (1945) és l'escultor que ha creat l'original bosc de Can Ginebreda, situat a mig camí entre Banyoles i Sant Miquel de Campmajor, i que és ja un element més del paisatge banyolí.

El músic que millor ha reflectit el paisatge lacustre de Banyoles ha estat Cassià Casademont i Busquets (1875-1963) que composà una òpera inspirada amb una llegenda sobre l'estany.

En quant a les institucions culturals cal destacar el Centre d'Estudis Comarcals, fundat el 1943, que té com a objectiu conservar el patrimoni històric i artístic de Banyoles i la seva comarca a través de diferents iniciatives. En el passat també hi hagué d'altres institucions culturals i artístiques, com el Tint, Presència-63 o el Cercle de Catòlics i, més recentment, cal destacar el paper de l'Ajuntament i el Centre Excursionista de Banyoles, que tenen un paper actiu en la promoció dels valors naturals i culturals de la comarca. Part de l'expressió paisatgística està recollida en museus i sales d'exposicions. Els principals centres són el Museu Darder-Espai d'interpretació de l'Estany de Banyoles i el

Museu Arqueològic Comarcal.

El Museu Darder conserva abundant documentació gràfica i escrita que dóna una idea de les característiques del paisatge antic de l'entorn de l'estany de Banyoles. Cal citar les col·leccions de postals i les col·leccions de diferents fotògrafs que han deixat testimonis gràfics d'aquest paisatge. El fons d'imatges del Consell Comarcal del Pla de l'Estany recull també una bona mostra de fotografies antigues i actuals.



Figura 10.16: *La dona desorientada*, una de les escultures amb més renom del bosc de can Ginebreda.

Valors en el paisatge

Els **valors naturals i ecològics** del paisatge de la unitat es concentren fonamentalment en el mateix estany, el qual forma part del Pla d'Espais d'Interès Natural (PEIN), juntament amb el clot d'Espolla. L'any 2003 va ser inclòs a la Llista Ramsar de Zones Humides d'Importància Internacional i també forma part de la Xarxa Natura 2000. L'espai sotmès a protecció ocupa una superfície de poc més de 1000 ha i s'estén per part dels municipis de Banyoles, Fontcoberta i Porqueres. La protecció rau en les peculiaritats del sistema lacustre i en la importància de la biodiversitat que hostatja. La delimitació definitiva de l'espai protegit, la creació del Consorci de l'Estany, i la possible declaració d'alguna figura de protecció especial, han de suposar un veritable impuls en la gestió de l'espai natural i obren un escenari de futur molt positiu.

Altres espais naturals d'interès són el pla de Martís i el riu Fluvià. Per altra banda, la Reserva Natural de fauna salvatge de l'Illa del Fluvià, està situada entre els municipis de Sant Ferriol, Maià del Montcal i Serinyà, a cavall de les comarques de la Garrotxa i el Pla de l'Estany. Va ser creada pel Departament d'Agricultura, Ramaderia i Pesca l'any 1992. Hi destaquen les comunitats d'arbres de ribera i les comunitats de vegetació hidrofítica submergida, que estan protegides per la Directiva Hàbitats de la Unió Europea i per la Xarxa Natura 2000.

El riu Fluvià a l'alçada d'Esponellà presenta un bon estat de conservació i una alta biodiversitat a les seves ribes, especialment en el tram del curs mitjà entre Besalú i Bàscara. El Fluvià posa en contacte els parcs de la zona volcànica de la Garrotxa i dels Aiguamolls de l'Empordà. Es tracta d'un riu que, a excepció d'Olot, no presenta altres nuclis urbans o industrials importants a les seves ribes ni tampoc grans rescloses. Per tant, posseeix un gran potencial biològic, paisatgístic i recreatiu així com moltes possibilitats per a una restauració ecològica dels trams més degradats. També destaquen els paratges fluvials del riu Terri, junt amb els hàbitats de les vores dels recs i sobretot els elements menors de la conca lacustre, com ara els estanyols, els brolladors i les àrees d'aiguamolls.

D'altra banda, a la unitat de paisatge s'hi localitzen tres espais d'interès geològic: la conca lacustre de Banyoles, la «platja» d'Espolla i el paratge de les Estunes.

A banda de tots aquests espais protegits o inventariats, cal destacar els espais d'interès natural i connector definits en el Catàleg d'Espais d'Interès Natural i Paisatgístic de les Comarques Gironines elaborat i



Figura 10.17: El riu Fluvià a l'alçada d'Esponellà.



Figura 10.18: Camps de conreu situats a les immediacions de l'estany de Banyoles.

editat per la Diputació de Girona l'any 2009. Aquests espais són: plans al·luvials dels curs alt del riu Fluvià; terraprim d'Empordà; vall del riu Ser; plans al·luvials del riu Fluvià; pla de Martís de Centeny; vall del riu Rodeja; pla d'Usall; plans al·luvials de Garrumbert, el Terri, el Reverdit i el Remença; turons de Miànigues; muntanyes de Rocacorba; muntanya dels Sants Metges.

Pel que fa als **valors estètics**, l'estany de Banyoles és un exemple d'interfície paisatgística on es produeixen combinacions i contrastos de formes, textures i colors entre la làmina d'aigua de l'estany, les formacions vegetals que l'envolten, els espais agrícoles i els elements construïts com les pesqueres, les barques, els passeigs i els jardins. De fet, aquests darrers van ser declarats Bé Cultural d'Interès Nacional (BCIN) en la categoria de Jardí Històric per la Generalitat de Catalunya, l'any 1996.

El patró agrícola del voltant de l'estany de Banyoles es considera una singularitat amb valor estètic a causa de la disposició dels conreus al voltant de l'estany, en una zona de baix pendent. Les parcel·les segueixen les directrius que marca l'estany i es col·loquen entre la làmina d'aigua i les àrees on comença a augmentar el pendent. Les alineacions arbòries del seu entorn, els canvis estacionals o els elements del sistema lacustre acaben de definir aquests valors.

Els conreus del pla de Martís destaquen per ocupar una gran àrea, de relleu planer, amb uns límits que es perceben clarament a l'estar formats per boscos de pi blanc. La part sud de l'àrea està travessada per la carretera C-66 que trenca la continuïtat de l'ordenació agrícola.

El mosaic agrícola dels voltants de Cornellà del Terri presenta un patró diferent que resta definit per una sèrie d'àrees agrícoles d'estructura complexa al voltant de la riera de la Farga. Aquestes àrees presenten una alternança de conreus de secà amb boscos de pi blanc que se situen en zones de lleu pendent i delimitades per les rieres i la vegetació associada als cursos d'aigua.

A l'espai de relleu ondulat que s'obre a llevant de l'estany de Banyoles hi predomina el mosaic agroforestal dels Terraprim, que destaca també pel seu valor estètic que es caracteritza per una alternança de conreus i boscos. La morfologia i la configuració espacial del conjunt, la seqüència d'espais buits i plens, junt amb la disposició de la vegetació en relació amb les parcel·les de conreu proporciona una important singularitat en la imatge del paisatge. Així com els nuclis que corresponen al patró d'assentaments dels Terraprim, com Santa Llogaia del Terri, Fontcoberta, Pujals dels Pagesos o Pujals dels Cavallers, amb la seva morfologia petita i compacte al voltant de l'església, i on encara es manté la convivència entre l'ús residencial i l'agroramader.

Els rius, amb totes les seves manifestacions morfològiques: els meandres, els congostos, i la vegetació vinculada conformen uns paisatges amb un valor estètic molt alt. Són els sistemes que millor sintetitzen l'estructura física del territori, en ser elements complementaris de l'estructura del relleu i, alhora formen part de la xarxa de connectors ecològics. També cal destacar el valor estètic dels conjunts formats pels horts i el patrimoni relacionat amb el sistema de regadiu que es pot observar a Esponellà, Serinyà, Porqueres o Cornellà del Terri.

Els valors estètics del conjunt del paisatge es complementen amb els canvis cromàtics que es donen entre els elements persistents. Per exemple, les àrees urbanes i la mateixa làmina d'aigua de l'estany, i el paisatge de les àrees rurals esteses entre Esponellà i Cornellà del Terri. Les àrees rurals manifesten canvis puntuals o estacionals gairebé sempre relacionats amb els canvis d'aspecte que presenten els conreus herbacis al llarg del seu cicle anual, o derivats de la rotació de conreus. Pel que fa a les àrees forestals els canvis cromàtics i morfològics més notables es donen a les vores del riu Fluvià on al predominar-hi la vegetació caducifòlia es percep una gran variació en els colors i la morfologia vegetal al llarg de l'any.

Els **valors històrics** es relacionen amb les empremtes més rellevants que l'ésser humà ha deixat en el paisatge de l'Estany de Banyoles al llarg de la història. S'hi localitzen elements de diferent tipologia i cronologia com el Parc de les coves prehistòriques de Serinyà, el Parc Neolític de la Draga, a Banyoles, i la vila romana de Vilauba, a Camós, els quals a més de ser jaciments arqueològics de gran importància, ajuden a interpretar les condicions de vida dels primers pobladors i quina era la configuració del paisatge molts segles enrera.

El paisatge rural que envolta l'estany posseeix unes arrels històriques encara visibles en l'actualitat a causa de les nombroses masies, veïnats i petits nuclis rurals que hi són presents. Aquests elements són indissociables al mosaic agroforestal que caracteritza el paisatge de l'àrea esmentada. Al sector de ponent de l'estany, la presència d'algunes ermites com la de Santa Maria de Porqueres i Sant Miquel Sesvinyes es relacionen amb la presència d'una àrea d'alta concentració d'ermites i santuaris que s'estén des de les muntanyes de l'alta Garrotxa fins al sector del Rocacorba.

El conjunt format pels horts de Banyoles i el sistema de regadiu constitueixen un tipus de paisatge amb unes arrels històriques molt antigues. El seu origen se situa al segle IX i es deu a la implantació d'una xarxa de recs de desguàs de l'estany, construïda per una comunitat de monjos benedictins, que va permetre dessecar els aiguamolls que l'envoltaven i aprofitar l'aigua per a usos agrícoles i industrials. La singularitat principal dels horts de Banyoles és la xarxa formada per les sèquies de rec, la simplicitat i eficàcia de la qual ha fet que hagi perdurat més de mil anys sense sofrir canvis importants. Es basa en l'existència de nombrosos ramals secundaris que deriven dels recs principals, i que possibiliten l'accés de l'aigua a pràcticament qualsevol indret, on tan sols la posició de les cadiretes o bagants, que poden barrar el pas de l'aigua o deixar-li via lliure, indica el camí que l'aigua pot seguir. A més dels valors històrics esmentats els horts posseeixen valors culturals, socials i productius que cal preservar i potenciar.

Alguns paisatges agrícoles i forestals destaquen pel seus **valors productius**. Pel que fa als boscos, el Departament de Medi Ambient



Figura 10.19: Pont medieval de Sant Andreu del Terri.



Figura 10.20: Església romànica de Santa Maria de Porqueres, segle XII.

en gestiona 296,7 hectàrees. Entre les àrees agrícoles cal remarcar el conreu dels alls, per la seva importància econòmica. Recentment la integració de les activitats agrícoles i ramaderes ha facilitat l'aparició de granges ramaderes que destaquen per l'elevada densitat de caps de bestiar. També és de remarcar l'increment de l'agricultura ecològica, la producció de qualitat i l'artesania alimentària que dona lloc a productes de qualitat reconeguda com el xai, l'oli d'oliva, mel, formatges i hortalisses.

Més enllà de les consideracions d'ordre ecològic i mediambiental, l'estany de Banyoles és un espai al voltant del qual s'ha estructurat una intensa activitat econòmica i social. Els atractius paisatgístics de l'estany atreuen un fluxe de visitants des de fa molts anys i l'espai pot ser considerat, des d'aquesta perspectiva, com una destinació turística. De fet, el fenomen del turisme es cada vegada més important en l'estructura productiva local. Un altre dels aspectes que reforcen la funció turística és l'activitat esportiva, que tingué en els Jocs Olímpics de l'any 1992 el seu punt culminant.

Hi ha tot un conjunt d'itineraris per al desenvolupament d'activitats de lleure, esport, aventura, passeig, excursionisme, repòs o només com a lloc de trobada, que posen de manifest el **valor d'ús social** del paisatge de molts indrets de la unitat. Els itineraris estan senyalitzats i es

classifiquen segons el nivell, l'accessibilitat i la tipologia. Estan recolzats per infraestructura de serveis i de tipus turístic, així com de guiatge. Alguns dels paisatges, sobretot a l'entorn de l'estany, són també aptes per a tasques de divulgació científica i educació ambiental.

La recerca científica, impulsada sobretot per diferents Departaments de la Universitat de Girona, ha estat prolífica i ha donat a conèixer la riquesa del paisatge de l'estany, sobretot pel que fa als aspectes arqueològics, històrics, botànics i geològics.

L'estany de Banyoles i els seus entorns presenten una elevada càrrega **simbòlica i identitària** que es posa de manifest en nombroses llegendes i contes com el del drac de Banyoles, el castell enfonsat, en Morgat de Porqueres, les bruixes d'Usall o la llegenda del clot de la Draga, però sobretot en el fet de constituir l'element paisatgístic amb una càrrega identitària més forta per a la població de la zona.

El paisatge de les Estunes, a la riba sud-occidental de l'Estany, també s'inclou en el conjunt de llocs que presenten una atmosfera especial, a vegades una mica inquietant, a causa de les formes capricioses excavades en els dipòsits de travertins, on habiten les «Aloges», les fades de les Estunes.

Els paratges presidits per edificis de tipus religiós com ermites o santuaris concentren **valors de tipus religiós i espiritual**. En alguns es celebren avui dia, encara aplecs de caràcter religiós. És el cas de l'aplec de la Mare de Déu de la Font, a Fontcoberta, i de l'aplec de Santa Magdalena, a Camós. També la Festa de Sant Pere, a Cornellà de Terri, la Pujada a la Mare de Déu del Mont que s'efectua de de Crespià, Esponellà i Vilert, o l'aplec de Sant Mer, llegendari fundador de Banyoles que va donar mort al drac de l'estany.



Figura 10.21: Paisatge agrari amb Camós al fons.



Figura 10.22: Panoràmica de l'estany de Banyoles des del puig de Can Colomer.

Principals rutes i punts d'observació i gaudi del paisatge

Per obtenir un paisatge de proximitat de la unitat, és aconsellable evitar la carretera principal C-66, tot i que és idònia per creuar tota la unitat de dalt a baix i aconseguir una visió global de les singularitats d'aquest paisatge (itinerari 2, veure mapa 10.2).

En canvi, és interessant circular per carreteres locals com la GIV-5145, que des de Cornellà del Terri es dirigeix en direcció nord cap als veïnats del Pujal dels Cavallers i can Quim fins enllaçar amb la carretera GI-513, després de travessar sectors on predomina el paisatge agroforestal amb camps de conreu de secà i boscos mixtos d'alzines i pins, característic de la zona, llavors es pot seguir fins a Borgonyà i retornar al punt d'inici (39).

El mateix tipus de paisatge es pot observar si es segueix la carretera GIV-5136, de Banyoles a Fontcoberta (37). Des d'aquest punt hom es pot dirigir cap a la urbanització de Melianta i allà enllaçar amb la carretera GIP-5121 en direcció a Esponellà, la qual travessa el pla de Centenys i ofereix una vista esplèndida sobre el paisatge del pla de Martís. A Esponellà es pot gaudir dels paisatges de ribera del riu Fluvià.

També és aconsellable seguir la carretera que voreja l'estany pel seu costat de ponent (38), de Banyoles a Santa Maria de Porqueres, i que continua cap a l'estanyol Nou fins enllaçar amb la carretera C-150a per sobre de Lió, després d'enfilar-se per un vessant del turonet allargassat que tanca la plana de l'estany pel nord-oest. És un itinerari poc transitat pels vehicles motoritzats i que es pot fer també amb bicicleta. S'hi pot gaudir de la tranquil·litat dels paratges de la vora de ponent de l'estany, on malgrat la proximitat a Banyoles s'ha evitat que la urbanització malmetés l'encant del lloc. La vegetació de les ribes de l'estany es mostra ufanosa i l'ombra dels arbres de ribera convida a les passejades tranquil·les.

Es poden fer molts altres itineraris de descoberta de la unitat com al Pla d'Usall des de l'antiga carretera que des de Serinyà entrava a Banyoles pel nord (C-150a), on hi ha unes bones panoràmiques sobre el paisatge agrícola de la plataforma elevada que s'estén entre Banyoles, Serinyà i Esponellà. O al clot d'Espolla, el qual és interessant visitar després dels períodes de pluges persistents ja que és probable que llavors es trobi inundat per l'aigua que brolla de les surgències que formen part del sistema càrstic de la conca lacustre de Banyoles.

El sender de gran recorregut GR-1 (7), que creua bona part dels Prepirineus catalans, creua pel bell mig dels paisatges de l'Estany de Banyoles ja que des del pla de Centenys es dirigeix en direcció sud-

oest cap a la ciutat de Banyoles. Un cop allà torna a prendre direcció nord-oest cap a Serinyà, i endinsar-se en els paisatges de la vall del Fluvià.

Entre totes les possibilitats que s'ofereixen per seguir itineraris a peu o rutes de senderisme cal destacar, la que ressegueix l'estany de Banyoles (101), on val la pena desviar-se al paratge de les Estunes, situat a poca distància de l'extrem sud-oest de l'estany, el qual permet visitar les galeries i altres formes càrstiques desenvolupades en els dipòsits de travertins que es troben envoltats per un dens alzinar. Com també són una alternativa interessant els itineraris que porten cap als petits estanyols del costat de ponent de l'estany.

També destaca la ruta entre Cornellà del Terri, Palol de Revardit i Camós (102), que recorre part del patrimoni cultural de la unitat, i visita indrets com la plaça del maig de Cornellà, el pont medieval de Sords, el castell de Ravós del Terri, el pou de glaç de Palol, el castell de Palol, o Santa Magdalena de Noves, a Camós.

Uns altres itineraris a peu són els que es presenten des del Consell Comarcal del Pla de l'Estany, com poden ser les rutes de Salamina, els quals ressegueixen els escenaris principals de la novel·la i la pel·lícula *Soldados de Salamina*. Les rutes passen per diferents indrets de Cornellà del Terri, Palol de Revardit i Sant Miquel de Campmajor i tenen com a objectiu principal explicar alguns dels episodis que tingueren lloc al Pla de l'Estany durant la Guerra Civil, emmarcats en els paisatges rurals tradicionals d'aquesta àrea.

Els millors miradors del paisatge de la unitat estan associats a alguns accidents geogràfics que per les seves característiques topogràfiques permeten gaudir de panoràmiques visuals sobre els diferents paisatges de l'àrea. Així per obtenir una bona visió de conjunt sobre l'estany i la ciutat de Banyoles cal enfilar-se a la plataforma elevada que voreja la conca lacustre pel sector de llevant, el mirador més destacat és el puig de Sant Martíria (241 m) (mirador 37, veure mapa 10.2), una bona balconada natural amb vistes àmplies en totes direccions.

Altres miradors de la unitat són el Puigpalter de Dalt, també a la zona de llevant, i el puig de Guèmol (207 m), al sud-oest de Banyoles, que permeten una bona perspectiva de la trama urbana de la ciutat.

Des del puig Castellar (201 m), a Fontcoberta, s'obtenen unes bones vistes del paisatge rural més proper; des del santuari de Sant Miquel de la Roca, a Crespià, es contempla el paisatge fluvial i de ribera del riu Fluvià; i des de Sant Patllari (647 m), a la popular serra del mateix nom, o Can Ramió, també situat a Rocacorba, s'observa el sector sud-oest de l'estany. Totes aquestes perspectives són interessants però se situen dins d'altres unitats de paisatge, ja que al tractar-se d'una zona plana sovint és des de l'elevació de les unitats circumdants d'on es poden copsar millor les seves singularitats.



Figura 10.23: Els camins que ressegueixen la vora de l'estany són utilitzats per passejades a peu o en bicicleta.

Dinàmica actual del paisatge

La dinàmica actual del paisatge de l'Estany de Banyoles està condicionada pel comportament de dos tipus de processos. Per una banda, l'evolució de les polítiques agràries i del sector forestal, d'acord amb la tendència que ve marcada per la Política Agrària Comunitària (PAC). Per l'altra, la dinàmica immobiliària i la construcció de noves infraestructures de transport.

Pel que fa al paisatge agrari es detecten dues dinàmiques diferenciades. D'una banda, la modificació dels patrons agrícoles tradicionals com a resultat de la progressiva industrialització del sector. El procés dominant és la supeditació de l'agricultura a les necessitats de la ramaderia, bàsicament porcina. Això ha provocat una orientació dels productes agrícoles cap aquelles espècies susceptibles de ser utilitzades com a farratges pels ramats estabulats. D'altra banda, es detecta també la substitució d'alguns dels conreus tradicionals per d'altres que gaudeixen de subvencions com, per exemple, el gira-sol, seguint les recomanacions de la PAC. La importància del sector ramader s'ha plasmat en la nova construcció o l'ampliació de granges ja existents, fet que ha portat a que part del territori hagi estat catalogat com a zona vulnerable a la contaminació de nitrats, a causa de l'abocament de purins en els sòls agrícoles. Molts d'aquests edificis tenen, per la seva dimensió i manca de mesures d'integració, impacte en el paisatge rural.

La majoria de municipis (Banyoles, Porqueres, Fontcoberta, Cornellà del Terri, Palol de Revardit) han desenvolupat nous creixements tant residencials com per a activitats econòmiques els darrers anys. Els principals creixements urbanístics es donen en l'eix Banyoles-Cornellà del Terri, articulats per la carretera C-150a i l'autovia C-66. Entre Banyoles i la barriada de Pont-xetmar, l'espai construït ressegueix l'eix viari, creant un paisatge conurbat i de carretera-aparador. Aquesta dinàmica també és visible, però amb menys intensitat, a la C-66 entre Palol de Revardit i Cornellà de Terri. En aquesta autovia, també destaca l'impacte visual d'alguna indústria agroalimentària, com una fàbrica de pinsos, a l'alçada de Cornellà de Terri.

En relació amb l'autovia C-66 s'ha d'esmentar l'efecte fragmentador i de barrera ecològica i paisatgística que exerceix, sobretot entre Banyoles i el veïnat de la República. La infraestructura viària afecta els torrents del Matamors, Revardit, de Riudellots i el Remença, afluents del riu Terri pel costat dret. Tots són travessats per aquesta infraestructura.

Per altra banda, els creixements de baixa densitat ocupen grans superfícies al sud del nucli de Banyoles, entre Miànigues, Mata (Porqueres) i Camós. També hi ha urbanitzacions deslligades dels nuclis urbans, com les de can Puig a Banyoles, la situada en el sector de llevant de Pont-xetmar i sobretot la de Melianta (Fontcoberta), que tot i que responen a unes pràctiques urbanístiques actualment ja superades s'han reblit els darrers anys. En aquest sentit, el creixement urbanístic està comprometent un espai agrari de gran qualitat, com és el del pla de Martís, situat entre Fontcoberta i Serinyà.



Figura 10.24: Els camps de gira-sol han aparegut en el paisatge agrícola com a conseqüència de la política agrària comunitària.



Figura 10.25: Les granges han esdevingut un element característic del paisatge agrari de Banyoles.

Les relacions de mobilitat entre els municipis de l'àrea de Banyoles van en augment, així com el seu caràcter residencial en relació amb Banyoles i Girona. Les millores urbanístiques i ambientals que es van realitzar arran dels Jocs Olímpics i la construcció de l'autovia C-66 van reforçar l'accessibilitat de la unitat i la va inserir dins de la dinàmica immobiliària de la ciutat de Girona. Així, malgrat que Banyoles exerceix una forta centralitat en el conjunt de la zona, els fluxos de trànsit sobre els eixos viaris que comuniquen amb Girona i Figueres van en augment al suportar diàriament un flux de vehicles derivat de la mobilitat intracomarcal i intercomarcal.

El creixement urbanístic dels darrers anys ha diluït els municipis de Porqueres i Camós dins d'una gran massa urbanitzada sense solució de continuïtat. A més, bona part del territori, especialment l'entorn de l'eix de l'autovia C-66, presenta àmplies franges de paisatges perirubans. També alguns nuclis històrics han estat desfigurats pel creixement urbanístic, com és el cas de Pont-Xetmar, Mata, Guèmol o Palol de Revardit. Tot plegat contrasta negativament amb l'elevada qualitat paisatgística que ofereix l'entorn de l'estany de Banyoles. El Pla Director Urbanístic del Pla de l'Estany aprovat l'abril de 2010, ha d'orientar i relligar els creixements per tal d'evitar la progressiva fragmentació del paisatge. La crisi econòmica iniciada el 2007 ha reduït la dinàmica immobiliària dràsticament.

El TAV és un dels grans projectes que cal considerar pel que fa als riscos i amenaces sobre el paisatge. Aquesta infraestructura creua pel sud de la unitat. El seu traçat, amb una longitud de poc més de 13 km, travessa els termes municipals de Palol de Revardit, Cornellà del Terri i Vilademuls i està suposant una important intrusió paisatgística per part d'una estructura lineal que s'està convertint en una barrera física entre banda i banda i de la via. Caldrà considerar l'afectació a la qualitat de les conques visuals que tenen els desmunts i els talussos associats als viaductes que s'estan construint per salvar els torrents i rieres.

Pel que fa les infraestructures de transport d'energia, tant el projecte de la línia de molt alta tensió (MAT) com el gaseoducte Serinyà - Figueres poden tenir importants impactes sobre el paisatge. La MAT està previst que passi per l'àrea de la Mota i Palol de Revardit, travessi la C-66 a l'alçada de La República i segueixi entre Sant Andreu, Ravós i Santa Llogaia del Terri. El projecte de gasoducte travessa els municipis de Serinyà i Esponellà, per continuar per Cabanelles, Navata i fins a Santa Llogaia d'Àlguema, ja fora de la unitat Estany de Banyoles. Serà necessari executar les mesures correctores necessàries per minimitzar l'impacte paisatgístic de les dues infraestructures.

Possible evolució del paisatge de l'Estany de Banyoles

El paisatge de la unitat de paisatge es veu afectat no només pels processos de caràcter local atribuïbles a l'acció dels agents territorials del seu àmbit propi, sinó també per les transformacions que es donen en una escala més vasta, com és l'àrea urbana de Girona, i que irradien els seus efectes sobre Banyoles i el territori que l'envolta. Aquesta influència explica en part fenòmens com la demanda d'espais per a activitats econòmiques i la funció residencial.

El paisatge rural es veurà previsiblement afectat per l'evolució futura de la Política Agrària Comunitària (PAC), que és previsible que es vegi

modificada en alguns dels seus aspectes a causa de la crisi global relativa a l'augment de preus dels aliments bàsics. El desenvolupament dels Contractes Globals d'Explotació (CGE) que es porten a terme com a prova pilot al Pla de l'Estany i altres comarques catalanes també pot tenir influència en la transformació del paisatge rural. Els CGE són uns sistemes contractuals integrats que tenen com a objectiu afavorir el foment de la producció d'aliments de qualitat, la millora de les condicions de vida i treball dels pagesos, el manteniment del paisatge agrari i dels elements naturals, l'ordenació de les pràctiques agràries i la incorporació dels joves a aquest sector. És una aposta per la multifuncionalitat del sector, pel foment de la qualitat i la seguretat alimentària, la sostenibilitat, l'equilibri territorial i la professionalitat de la pagesia, que han de conduir a una modernització de les estructures agràries, la producció orientada a la demanda del mercat i l'alt valor afegit dels productes agroalimentaris. Les actuacions que es portaran a terme en el marc dels CGE contemplen inversions en la conservació del paisatge, com la protecció i conservació del patrimoni rural o els ajuts a la protecció del medi ambient. Ara bé, la pressió urbanística, les noves infraestructures que estan projectades i el progressiu augment de l'edat mitjana de la població pagesa, constitueixen els punts crítics per aconseguir els objectius fixats dins l'àmbit de la unitat de paisatge Estany de Banyoles. En paral·lel, el pes del sector ramader i de l'alimentació, sobretot pel que fa a la producció càrnica, pot repercutir en l'evolució dels paisatges rurals en el sentit de l'aparició de nous emplaçaments.

Relacionat amb la dinàmica urbana, d'una banda, és previsible un reforçament de la funció residencial de la ciutat de Banyoles, que compta amb una bona dotació de serveis i una qualitat ambiental elevada. Així mateix, succeirà amb l'expansió residencial de baixa densitat que ha interessat els municipis de l'entorn (Porqueres, Foncoberta, Camós, Cornellà de Terri) i la demanda de sòl per a activitats econòmiques a l'entorn de l'autovia C-66. El Pla Director Urbanístic del Pla de l'Estany com a eina de consens i amb potestat jurídica pot ajudar a reorientar els creixements urbans, a la compactació i a salvaguardar els valors paisatgístics principals. La proximitat amb l'àrea urbana de Girona i la seva influència porten associat el risc d'acceleració d'aquestes dinàmiques i l'aparició de projectes d'escala metropolitana. Cal destacar també la funció de les Agendes 21 locals com a instruments de planificació estratègica integrada.

Quant a l'entorn natural, el Programa LIFE, atorgat fa uns anys, i les actuacions de millora i conservació del sistema lacustre de Banyoles que es venen efectuant en els últims anys suposen unes importants eines per posar en valor el patrimoni d'aquest espai dins l'escenari de relació amb la zona urbana de Banyoles, Porqueres i Mata.



Figura 10.26: La urbanització Melianta, una tipologia de ciutat-jardí enclavada enmig dels plans agrícoles del nord de Banyoles.



Figura 10.27: Edificacions en sòl no urbanitzable a les proximitats de la carretera C-66.

Avaluació del paisatge

Debilitats

- Les dinàmiques del sector agroramader amb una tendència cap a l'especialització en la producció càrnica i les afectacions paisatgístiques que se'n deriven: noves granges i edificis industrials poc integrats paisatgísticament.
- La proliferació d'edificacions disperses en el paisatge rural entre Fontcoberta i Cornellà del Terri.
- El progressiu abandonament de les masses forestals, mancades de plans de gestió i explotació.
- El desordre urbanístic dels sectors on predominen les urbanitzacions de baixa densitat.
- La configuració del paisatge industrial i comercial al voltant d'alguns trams de l'autovia C-66, sobretot a l'alçada de Palol de Revardit.

Amenaces

- El risc d'incendi forestal dels boscos propers a les àrees habitades per manca d'una gestió adequada.
- El traçat de la línia de molta alta tensió MAT pot afectar el paisatge del sector sud, entre els paratges de la Mota i Santa Llogaia del Terri.
- L'impacte paisatgístic del gasoducte Serinyà-Figueres.
- El desdoblament de la C-66 entre Banyoles i Besalú.
- La proliferació de polígons industrials, la majoria dels quals de dimensions reduïdes, tendeix a desdibuixar la frontera entre l'espai urbà i rural i provoca una pèrdua de valors en el paisatge. El fet que alguns es prevegin situar enmig de paisatges agraris o agroforestals representen una amenaça de desencaix territorial i paisatgístic.

Fortaleses

- El paisatge de l'Estany de Banyoles conté uns paratges, tant de predomini natural com cultural, amb un alt valor i atractiu.
- Hi ha paisatges com els de l'entorn de l'estany, el paisatge agrícola del pla de Martís, i el mosaic agroforestal dels Terraprimers, que mantenen gairebé intactes les seves característiques pròpies, amb un alt valor escènic, fet que ajuda a la promoció dels valors de tranquil·litat i ruralitat.
- Presència de sistemes d'hortes de gran valor productiu, social, cultural, ambiental i urbanístic, normalment a l'àmbit periurbà, tot i que també n'hi ha d'urbanes. Es troben principalment al voltant del nucli de Banyoles.
- Existència d'una extensa xarxa de sèquies i canals històrics destinats al reg i als usos productius, vinculats a la presència de l'estany de Banyoles.
- La presència d'espais amb important funció de connexió biològica i paisatgística.
- El desenvolupament d'activitats d'educació i sensibilització ambiental prenent com a punt d'atracció l'estany de Banyoles.
- Nuclis urbans com Banyoles conserven fileres arbrades o plantacions d'alineament que històricament emmarcaven l'entrada de moltes poblacions.

- Moltes carreteres comarcals i locals, amb inici a Banyoles, segueixen el trajecte de corredors naturals i conserven, en la seva majoria, el traçat original.
- L'existència de certa imatge de marca paisatgística i d'una promoció turística integrada.
- L'existència de nombroses entitats vinculades a la protecció i difusió del patrimoni natural, cultural i paisatgístic, com Limnos, la Plataforma en Defensa dels Horts i els Recs de Banyoles, la Plataforma Vall de Miànigues, l'Escola de Natura de Banyoles, el Centre d'Estudis Comarcals o els centres excursionistes de Banyoles i Porqueres.

Oportunitats

- La presa de consciència per part dels principals agents territorials que cal renovar el model urbanístic i productiu i potenciar la renovació de centres urbans i la rehabilitació.
- El sentiment de pertànyer a un territori amb una identitat paisatgística pròpia i diferenciada és un dels elements més favorables per a la preservació del paisatge de l'Estany de Banyoles.
- Els valors paisatgístics de la unitat Estany de Banyoles tenen l'entitat suficient per oferir un producte turístic de qualitat, que es pot gestionar a partir de la infraestructura turística existent actualment.



Figura 10.28: Activitats industrials poc integrades.



Figura 10.29: Hi ha paisatges que mantenen gairebé intactes les seves característiques pròpies, amb un alt valor estètic, com el de Fontcoberta que mostra la imatge, fet que ajuda a la promoció dels valors de tranquil·litat i ruralitat.

- L'aprovació, el mes d'abril de 2010, del Pla Director Urbanístic de la comarca del Pla de l'Estany pot incorporar normes i directrius que garanteixin una millor conservació, ordenació i gestió del paisatge de l'Estany de Banyoles.
 - La proposta de creació del Consorci del riu Fluvià és una oportunitat per a la millor gestió paisatgística de l'espai.
 - Nova Política Agrària Comunitària (PAC), basada en l'aplicació de mesures ambientals, els contractes globals d'explotació i la producció integrada i de qualitat, suposa una oportunitat per reconduir l'activitat agrícola
-
- L'atracció creixent pel patrimoni artístic-arquitectònic (l'església de Santa Maria de Porqueres, el parc de les coves prehistòriques de Serinyà, el parc neolític de la Draga i la vila romana de Vilauba a Camós, entre d'altres) i la valorització de manifestacions culturals relacionades amb les festes tradicionals, els productes artesans i la gastronomia basada en els productes del lloc, pot col·laborar en una consideració més gran del paisatge com a element indispensable en la qualitat de vida de les persones.
 - La creixent preocupació per les dinàmiques que poden afectar negativament el paisatge s'ha traduït en l'aparició de moviments socials i científics que pretenen impulsar polítiques en defensa del territori i el paisatge. Per exemple, Limnos, la Plataforma en Defensa dels Horts i els Recs de Banyoles, la Plataforma Vall de Miànigues, l'Escola de Natura de Banyoles, el Centre d'Estudis Comarcals o els centres excursionistes de Banyoles i Porqueres.
 - El projecte per a la protecció i millora del medi natural del riu Fluvià al seu pas per Esponellà, subvencionat per l'Obra Social Caixa Catalunya, i concedit a l'Associació de Veïns de Vilert i Centenys és una oportunitat per posar en valor el paisatge de ribera del Fluvià. Inclou la redacció del Pla de Gestió per a la Reserva de l'illa del Fluvià, que revaloritzarà la singularitat de la reserva de fauna salvatge.
 - La concessió d'un ajut del Programa LIFE-Natura per a la restauració dels ambients aquàtics de Porqueres i de Banyoles, per al període 2003-2007.

Objectius de qualitat paisatgística i proposta de mesures i accions

Els objectius de qualitat paisatgística (OQP) i la proposta de mesures (criteris) i accions que s'exposen a continuació són específics d'aquesta unitat de paisatge. Igualment, també són d'aplicació els definits per a tot l'àmbit territorial de les Comarques Gironines continguts en els capítols 13 i 14 de la present memòria (volum 1). Els poders públics i privats, així com els agents socials i la societat en general, han de vetllar pel compliment d'aquests objectius de qualitat paisatgística. El llistat de mesures (criteris) i accions són una proposta per assolir els OQP.

Objectius de qualitat paisatgística

- 10.1 Un paisatge lacustre de l'estany de Banyoles i els seus elements associats com els estanyols i les surgències, protegits i ratificats com a elements únics i principals valors paisatgístics de la unitat.
- 10.2 Un paisatge fluvial dels rius Fluvià, Terri i la riera de la Farga, valoritzats i preservats com a connectors i sistemes de síntesi de l'estructura del territori.
- 10.3 Uns assentaments urbans de Banyoles, Cornellà del Terri, Fontcoberta, Serinyà, Camós i Porqueres ordenats i que no comprometin els valors del paisatge dels espais circumdants, amb uns sistemes d'urbanitzacions residencials compactes i integrats en el medi.
- 10.4 Uns passejos arbrats de Banyoles gestionats com a elements d'alt valor estètic i definidors de la imatge perimetral de l'estany.
- 10.5 Unes àrees especialitzades d'ús industrial, logístic, comercial, d'oci o d'altres usos terciaris, ubicades en zones visuals no preferents i dissenyades tenint en compte la integració en l'entorn.
- 10.6 Un sistema d'infraestructures lineals, conformat pel TAV, la C-66 i la MAT, que no generi fractures en el territori i on la seva implantació o ampliació correspongui a criteris d'integració paisatgística.
- 10.7 Un paisatge agroforestal de les immediacions de l'estany de Banyoles d'origen històric i d'alt valor productiu preservat i promocionat per les seves qualitats inherents i per les capacitats d'estructuració i adaptació a les condicions paisatgístiques de l'indret.
- 10.8 Una xarxa d'horts i recs dels municipis de Banyoles i Porqueres, així com del seu patrimoni associat (sistema de regadiu, parets de travertí, rentadors, corriols, etc), recuperats, rehabilitats i valorats a partir de la seva consideració com a element estructurant del paisatge de l'Estany de Banyoles.
- 10.9 Un sistema d'itineraris i miradors que emfatitzi les panoràmiques més rellevants i permeti descobrir i interactuar amb la diversitat i els matisos dels paisatges de l'Estany de Banyoles.

Criteris i accions

Propostes de criteris i accions dirigits prioritàriament a la protecció

- 10.1. Resulta especialment significatiu el pas del riu Fluvià al nord de la unitat, i pel sud la presència de riu Terri i la riera de la Farga com afluents del Ter. El sistema fluvial de la unitat Estany de Banyoles, a més de la seva biodiversitat inherent, incorpora diversos elements morfològics, com meandres que alberguen una important vegetació associada. Igualment cal destacar la funció de connectivitat i vinculació generades per aquests sistemes, com és el cas de la zona volcànica de la Garrotxa, enllaçada amb els aiguamolls de l'Empordà mitjançant el riu Fluvià o de la plana oest del Terri. Els POUM dels municipis d'aquesta unitat de paisatge, per tant, haurien d'aplicar mesures de protecció del sòl als espais d'interès natural i connector següents: les planes al·luvials dels curs alt del riu Fluvià; Terraprim d'Empordà; vall del riu Ser; plans al·luvials del riu Fluvià; pla de Martís de Centenys; vall del riu Rodeja; pla d'Usall; plans al·luvials de Garrumbert, el Terri, el Revardit i el Remença; turons de Miànigues; mutanyes de Rocacorba; i muntanya dels Sants Metges (veure mapa 5 de la cartografia general).
- 10.2. La unitat Estany de Banyoles es caracteritza per la presència de sèquies i recs de distribució d'aigües sobre el territori immediat de gran valor històric. Cal incloure als Catàlegs de Béns del POUM o altres figures de protecció del planejament municipal, el sistema de sèquies i recs de distribució d'aigües de l'Estany de Banyoles.

Propostes de criteris i accions dirigits prioritàriament a la gestió

- 10.3. Mantenir i reforçar la vegetació inherent als àmbits fluvials a les zones de contacte amb reserves naturals i zones de singularitat. Considerar els àmbits fluvials de l'Estany de Banyoles com a peces connectores entre les unitats de Rocacorba i la Plana de l'Empordà.
- 10.4. A la unitat Estany de Banyoles la massa forestal representa un 28% del territori, i és el producte d'un important període de producció forestal actualment en franca reculada. La pineda de pi blanc serà l'espècie predominant, encara que el seu estat d'abandonament generarà, cada vegada més, les transformacions graduals cap a altres tipus de comunitats. L'absència d'instruments de gestió forestal en bona part d'aquesta superfície, no només implica la disminució de les seves capacitats productives, sinó que a més implica un elevat risc d'incendi en els àmbits immediats a determinades poblacions. Promoure el control i definició de les masses forestals per tal de reduir el risc d'incendi forestal. En aquest sentit, impulsar programes de gestió forestal amb herbívors (ruc, cabres, etc.) per a la gestió del sotabosc. Cal alhora fomentar i promocionar les activitats productives associades a les explotacions forestals.
- 10.5. Impulsar un estudi del conjunt del sistema històric de canals i infraestructures hidràuliques que avaluï el seu estat de conservació i el deteriorament progressiu en llocs on la activitat agrícola està en procés de desaparició. L'objectiu serà el de revelar la seva importància en el desenvolupament del paisatge de regadiu, minimitzar la desaparició d'aquest sistema històric del caràcter estructurador del paisatge, preservar la imatge en llocs prioritars visualment, i mantenir la identitat d'aquests paisatges agrícoles. Alhora cal reforçar la imatge del sistema històric de canals i infraestructures de l'aigua com a símbol identitari de la unitat de l'Estany de Banyoles, a través de la difusió dels seus valors i l'adequació de mecanismes per al seu descobriment. Cal, doncs, mantenir i preser-

var el sistema de sèquies de rec com a element de valor i singularitat paisatgística dels horts de Banyoles. La preservació i la potenciació de l'activitat hortícola facilitaria la conservació i manteniment de tota la xarxa de recs i canals com a bé d'interès comú.

- 10.6. Impulsar línies d'ajut per a la recuperació arquitectònica d'elements lligats al riu (molins, sèquies, assuts, etc.) per tal de recuperar el seu valor social i històric. Cal incorporar-los dins les rutes i recorreguts lligats als sistemes fluvials com a elements bàsics en el desenvolupament dels paisatges actuals.
- 10.7. Conservar el valor patrimonial de les carreteres històricament ben inserides al territori, com la GI-513 entre Banyoles i Orriols, la GIV-5132 entre Banyoles i Galliners, i la GI-524 entre Banyoles i Olot, passant per Santa Pau, dotant-les de miradors, per tal que posin en valor els elements de més interès paisatgístic tot limitant-ne les seves dimensions i velocitat de circulació.
- 10.8. Evitar al màxim la fragmentació física, visual i social en el paisatge de les infraestructures lineals del TAV, la MAT i la C-66, de manera que el seu creixement eviti la generació d'espais no aptes per als usos actuals.
- 10.9. Impulsar l'elaboració d'informes d'impacte i integració paisatgística de totes les propostes de noves infraestructures viàries. Elaborar aquests estudis, en primer lloc, pels projectes d'infraestructura viària que afectin la C-66.
- 10.10. El patró agrícola de les immediacions de l'estany de Banyoles constitueix una singularitat per la seva disposició i per la mida de les àrees de cultiu, i principalment per la seva relació amb la resta del paisatge lacustre. A la unitat encara hi ha un predomini de les activitats agrícoles, amb un mosaic preservat i predominantment destinat al conreu de herbàcies en consonància amb les activitats ramaderes. Cal potenciar els sectors amb una producció agrícola activa, com les immediacions de l'estany de Banyoles i el pla de Martís, evitant-ne l'abandonament, tot regulant les substitucions de cultius i les quantitats de superfície agrícola destinada a conreus amb subvencions, com és el cas del gira-sol.
- 10.11. El perímetre de l'estany de Banyoles es troba definit en bona part per la presència d'alineacions d'arbres que ressegueixen les vores i constitueixen passeigs i zones d'aproximació al paisatge lacustre. Aquest passejos en alternança amb alguns jardins perimetrals i altres espais públics com els itineraris de vora per a ciclistes i vianants, determinen els límits concrets de l'estany i defineixen, a més, fronteres visuals i els àmbits perceptius. En aquest sentit, és necessari mantenir i reforçar les estructures de plantació de les proximitats de l'estany de Banyoles, com a elements associats i definidors de la imatge lacustre.

Propostes de criteris i accions dirigits prioritàriament a l'ordenació

- 10.12. Promoure una configuració compacta dels assentaments urbans de la unitat, (Banyoles, Cornellà del Terri, Fontcoberta, Serinyà, Camós, Porqueres i petits veïnats), i evitar l'aparició de teixits discontinus que fragmentin el paisatge. De la mateixa manera, afavorir uns límits clars i de qualitat entre aquests espais urbans i els espais agrícoles o naturals de les perifèries evitant la ubicació d'activitats o instal·lacions no aptes en sòl agrícola per tal de preservar-ne la seva qualitat. Cal alhora evitar la degradació d'aquestes fronteres creant, quan sigui necessari, franges de transició,

sobretot en aquells assentaments situats a les proximitats de la carretera C-66 (Cornellà del Terri, la Banyeta, la Beguda, Pont-xetmar, Banyoles, Melianta i Serinyà).

- 10.13. Seguint les indicacions del PDU del Pla de l'Estany, el desenvolupament de nous sectors industrials i terciaris no ha d'anar en detriment de la qualitat paisatgística global. Cal vetllar, per tant, per la integració paisatgística d'aquests sòls i els seus edificis, així com dels actuals, majoritàriament situats al llarg de la carretera C-66 i a l'accés a Banyoles per la C-150a.
- 10.14. Durant les darreres dècades la ciutat de Banyoles ha sofert un procés de dinamització que ha potenciat les connexions amb els principals nuclis urbans dels voltants, especialment amb la ciutat de Girona. Aquesta dinàmica, sumada a la expansió del nucli urbà de Banyoles i la implantació fonamentalment d'activitats terciàries en una perifèria en expansió, ha generat un paisatge periurbà difús i parcialment degradat. Establir criteris d'integració paisatgística dels espais periurbans, evitant que les noves extensions modifiquin figures, perfils i escenaris urbans tradicionals i la proliferació de carreteres-aparador.
- 10.15. La carretera C-66 de connexió entre Olot i Girona i la carretera C-150a són els principals exemples de la tipologia de carretera-aparador amb edificacions disperses i activitats industrials i de serveis a banda i banda dels vials. Evitar la proliferació de les carreteres-aparador, i l'obstaculització de les visuals a banda i banda de les vies principals.
- 10.16. El PDUPE estableix que en cas d'haver de creuar-se el sòl rural per noves línies aèries o soterrades de transport de matèria o energia (línies elèctriques, oleoductes, gasoductes, línies telefòniques, etc), aquestes es canalitzaran i s'ordenaran conjuntament amb les existents, preveient corredors al llarg de les infraestructures de comunicació o per aquells terrenys que menys perjudiquin la qualitat ambiental i paisatgística del territori, i sempre el més allunyades possible dels espais inclosos dins del tipus de sòl de protecció especial. El traçat de noves línies, l'adequació o el trasllat de les existents requerirà la formulació de pla especial en el que es determini la seva necessitat, les alternatives de traçat amb la determinació del de menor impacte i les mesures correctores dels impactes ambientals negatius que s'hi puguin produir. En el cas de les línies aèries de transport elèctric d'alta tensió es col·locaran proteccions en les torres i els cables per evitar accidents a l'ornitofauna.
- 10.17. Restaurar els àmbits de vegetació de ribera degradats, mitjançant espècies autòctones. De la mateixa manera, establir criteris d'actuació en les àrees perimetrals de l'estany i els estanyols d'acord amb els elements estructuradors predominants, com les alineacions d'arbres, els recs i canals d'aigua.
- 10.18. Per la seva vàlua paisatgística, els desenvolupaments urbans ja previstos en el planejament tindran un tractament específic en els municipis amb la presència del sistema històric de canals i infraestructures de l'aigua. En aquests casos, les possibles noves extensions s'incardinaran en les estructures preexistents de manera harmònica, respectant-ne la singularitat i/o les integraran com un element de vertebració de l'estructura urbana i el sistema d'espais lliures. En aquest sentit, les actuacions cal fer-les seguint les pautes pròpies dels paisatges agraris preexistents, tot mantenint el patrimoni arquitectònic civil i paisatgístic lligat als canals i infraestructures hidràuliques, respectant la seva continuïtat funcional i, en la mesura del possible, mantenint-los descoberts, amb un tractament paisatgístic adequat i, en definitiva, seguint les pautes pròpies dels paisatges agraris preexistents.

- 10.19. Procurar pel manteniment dels horts del voltant de Banyoles i dels que resten dins la trama urbana, amb una especial atenció als de Sota Monestir, que estiguin ben inserits al lloc, els materials que el conformen siguin respectuosos amb els elements del medi natural i coherents amb els valors paisatgístics del seu l'entorn, i que l'activitat productiva dirigida a l'autoconsum pugui coexistir amb les activitats de caràcter social, lúdic o educatiu.
- 10.20. Mantenir alliberat d'elements aliens als fons escènics d'alt valor paisatgístic de Rocacorba i Alta Garrotxa (principalment Bassegoda i Mare de Déu del Mont) en els àmbits visibles des de l'estany, i promoure la seva protecció com a zones d'abast visual i impressores de caràcter al paisatge.
- 10.21. Promoure una xarxa d'itineraris paisatgístics i de miradors accessibles a peu o amb vehicles, on la percepció i interacció amb el paisatge és més àmplia i suggerent. Aquesta xarxa, que comprèn miradors i camins existents, i d'altres a consolidar, hauria de rebre, allà on correspongui, les actuacions necessàries de condicionament, senyalització, manteniment i difusió per tal de potenciar la funció de facilitar la percepció dels valors del paisatge i el coneixement del territori. Són els miradors del puig de Sant Martíà i els itineraris paisatgístics a peu o bicicleta de l'estany del GR-1, Banyoles-les Estunes, Cornellà del Terri-Camós, Banyoles-Rocacorba i Pujals dels Pagesos-Vilavenut-Esponellà; i els motoritzats de Banyoles-Esponellà, estany de Banyoles i Cornellà del Terri-Borgonyà (veure mapa 10.2, al final de la fitxa). Integar el conjunt de miradors i itineraris al Pla territorial parcial de les Comarques Gironines.