

Paisatge. Ordenació i gestió a escala local

criteris i mesures d'integració paisatgística en els espais oberts

Fina Royo Abelló

10 de juny de 2019

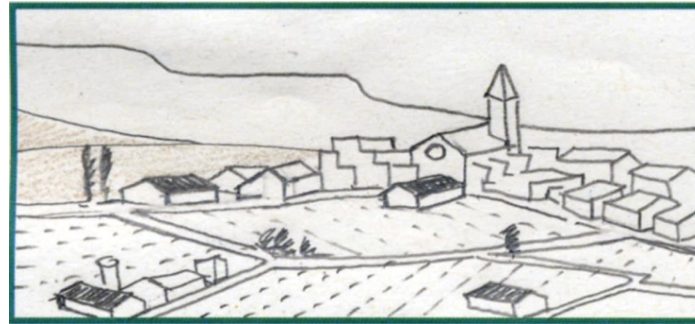


CRITERIS D'INTEGRACIO GENERALS / PLANEJAMENT GENERAL
LOCALITZACIO / VISIBILITAT
VALORS
FUNCIONS

CRITERIS D'INTEGRACIO DE LES ACTUACIONS EN ELS ESPAIS OBERTS / PAE / PE
IMPLANTACIO EN EL LLOC
RELACIO AMB L'ENTORN
CONDICIONANTS DEL PROJECTE O PLA

ESTUDIS DE PAISATGE
PROCEDIMENT I TRAMITACIO
ESTRUCTURA I CONTINGUT

Criteris generals LOCALITZACIÓ I VISIBILITAT



Avaluar les alternatives d'emplaçament possibles.
Una localització adequada és crucial per a la integració paisatgística. Cal conèixer i avaluar les possibilitats reals d'emplaçament disponibles.



criteris generals LOCALITZACIÓ I VISIBILITAT

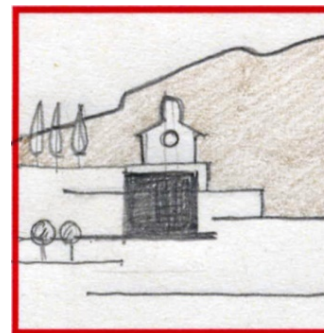


X

✓

Evitar la dispersió.

Situar tant a prop com sigui possible d'altres construccions aïllades o d'àrees urbanitzades i artificialitzades.



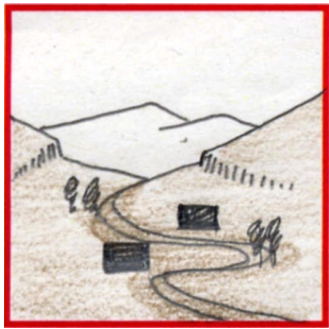
X

✓

Evitar llocs fràgils.

No malmetre espais amb valors àmpliament reconeguts o indrets amb alta exposició visual.

Criteris generals LOCALITZACIÓ I VISIBILITAT



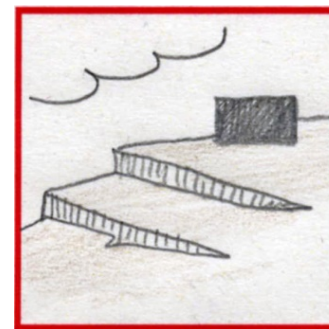
X

Evitar els fons de vall.

Deixar lliure la part central de la vall, evitar l'espai dels sistemes hídrics i enretirar l'edificació al peu dels vessants.



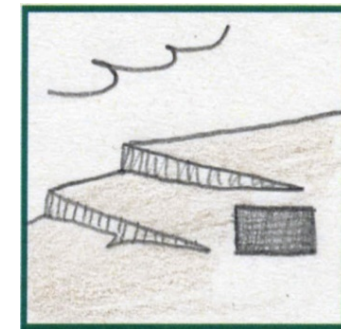
✓



X

No alterar les línies d'horitzó ni els perfils de relleu preeminents.

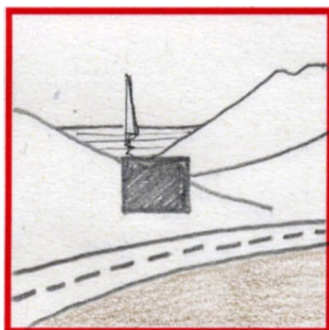
Cal evitar els punts prominents, els careners i els llocs elevats on la silueta de la construcció modifica els perfils del relleu natural. Resituar a mig vessant



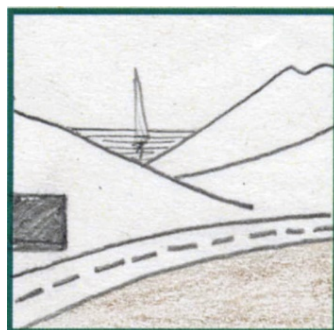
✓



criteris generals LOCALITZACIÓ I VISIBILITAT



X



✓

No interferir visuals destacades.

Evitar ocultar poblacions, monuments i vistes singulars. Evitar també els punts focals de carreteres panoràmiques des de miradors destacats



X



✓

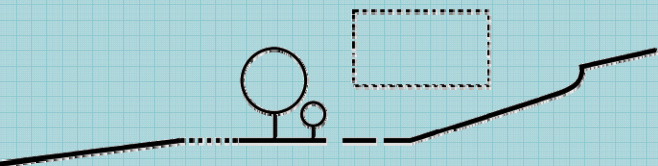
Allunyar de vies de comunicació.

La major visibilitat i freqüentació del punt d'observació ha de comportar una major exigència en la integració paisatgística de les actuacions. Per evitar que les edificacions apareguin en primer pla es recomana que s'ubiquin al límit de la parcel·la més allunyat de les vies de comunicació.

- **Incorporar en el planejament urbanístic les directrius del paisatge, Identificant gràficament i normativament tots els elements del territori:** relleu, aigua, vegetació natural, modelació agrària, assentaments urbans, construccions aïllades, infraestructures lineals i àrees especialitzades.
- **Reconèixer legalment tots els valors que qualifiquen els elements.** La normativa urbanística, en una gran majoria de casos, només en reconeixen el natural, el patrimonial i de vegades el productiu. Queden fora els valors estètic, social i identitari.
- **Remarcar en el planejament les funcions paisatgístiques que exerceixen els elements així com el grau d'exposició visual.** Els elements poden exercir una o varies funcions: caràcter, fita, fons escènic, mirador, mirador lineal, mirall, suport...

CRITERIS D'INTEGRACIÓ PAISATGÍSTICA en SNU

IMPLANTACIÓ EN EL LLOC



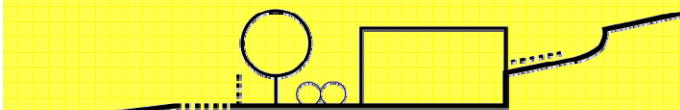
1. Compactar volums.....
2. Minimitzar ocupació del sòl.....

RELACIÓ AMB L'ENTORN

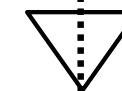
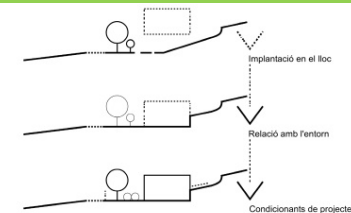


3. Fixar la relació amb l'entorn.....
4. Restringir la modificació del relleu.....
5. Establir continuïtat amb models.....
6. Evitar impactes visuals.....

CONDICIONANTS DE PROJECTE o PLA



7. Incorporar la volumetria.....
8. Preveure la unitat
9. Escollir materials i acabats adients.....
10. Apostar per tancaments permeables....

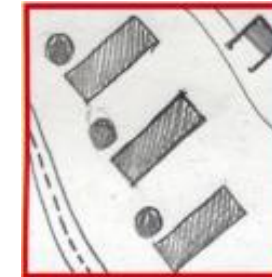
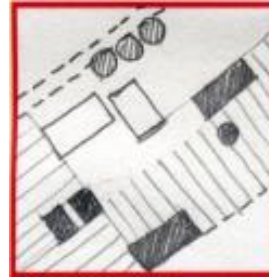




1

Compactar al màxim les construccions, instal·lacions i serveis tècnics pel fet que el sòl no urbanitzable és un bé escàs, tant per noves implantacions com per ampliacions.

Establir paràmetres d'ocupació màxima en funció de la mida de la parcel·la.

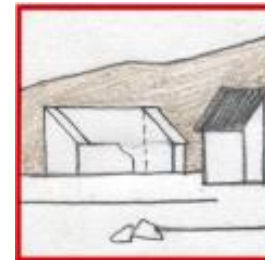


Minimitzar l'ocupació.

Construir i artificialitzar la mínima part de la parcel·la possible, de manera que una part mantingui el caràcter d'espai rural no artificialitzat que actua de coixí amb l'entorn.

Compactar el conjunt.

Agrupar les edificacions i instal·lacions i ocupar la mínima superfície possible.



Rehabilitar, ampliar o substituir.

Reconvertir construccions existents sempre que sigui possible. Demolir el que esdevingui obsolet o estigui abandonat.

1 ...Avaluació ...Recomanacions

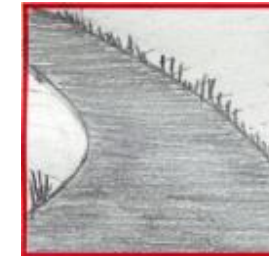
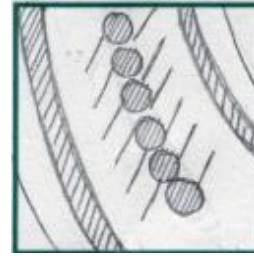
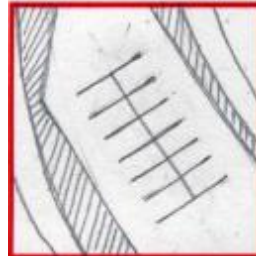
...no evita la dispersió en el territori
 ...no respon al principi de compacitat
 ...no preserva els valors del paisatge del lloc

...apropar la construcció proposada al conjunt existent
 ...reduir la distància entre les construccions proposades
 ...ampliar, reconvertir, demolir allò obsolet

2

Minimitzar l'ocupació dels espais de relació, amb un topall màxim dels espais a urbanitzar. Definir franges de transició amb els espais circumdants.

Establir paràmetres dels espais a urbanitzar (vials, circulació, aparcaments, pistes...):
Documentar el % de sòl impermeabilitzat.



Dissenyar amb cura els aparcaments.

No sobredimensionar, distribuir en diferents àrees si altera menys la topografia, no impermeabilitzar el sòl, plantar arbrat i limitar la presència de marques i senyals viàries.

També l'accés i els espais funcionals i de circulació.

Definir-los, situar-los i donar-los un tractament adequat i coherent amb les construccions i preexistències. Minimitzar l'ocupació i la pavimentació impermeable.

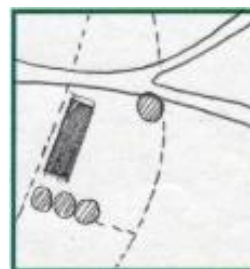
Pavimentar només en casos imprescindibles.

Evitar paviments de caràcter urbà com l'asfalt. Compactar la terra i pavimentar amb materials tous i permeables com sauló, tot-u o grava quan sigui possible. Quan no, avaluar la possibilitat de pavimentar només les roderes o d'utilitzar formigó acolorit amb tons terrosos o asfalt amb àrid de la zona de granulometria gran.

3

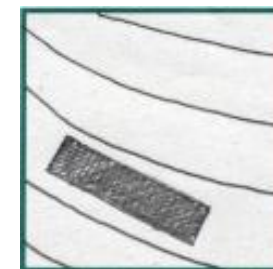
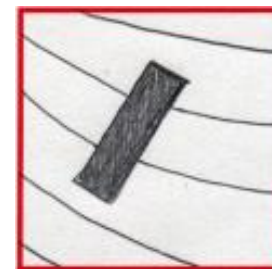
Fixar les condicions de relació amb els elements naturals i antròpics de l'entorn dins del qual l'actuació esdevé comprensible.

Ordenar la proposta en funció de:
Traces parcel·làries
Accidents topogràfics
Camins
Escorrenties
Vegetació / Patrons / Espècies autòctones



Disposar els volums en relació amb elements estructurants del paisatge: parcel·lari

Orientar-los en paral·lel als límits de parcel·la, mantenint la distància mínima preceptiva.



Disposar els volums en relació amb elements estructurants del paisatge: topografia

Orientar-los en paral·lel a les corbes de nivell. Adaptar-se al màxim a la configuració topogràfica del lloc. Dissenyar talussos basats en les pautes de l'orografia (orientació, forma, altura...).



Adaptar els nous traçats de camins en relació als elements estructurants del paisatge : camins, parcel·lari.

Basar-se en el parcel·lari, la vegetació i, especialment, la topografia. Minimitzar les obres de nova obertura i eixamplament de camins.



Situar i dissenyar la construcció en base a les masses vegetals de l'entorn.

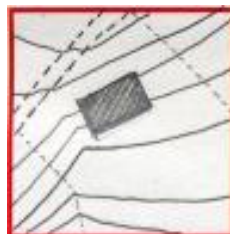
Les formacions vegetals existents permeten ubicar i definir el conjunt de manera que es percebi ben integrat orientació i disposició dels volums, altures, composició de façanes, etc.).

Escollir espècies autòctones de l'entorn.

4

Restringir la modificació del relleu,
en relació als moviments de terra i a
les grans esplanacions.

Incloure paràmetres en relació a:
Talussos revegetats
Murs de pedra seca
Prioritzar tècniques tradicionals
d'adaptació a la topografia



Evitar els terrenys amb més pendent.

Occupar preferentment les zones més planes de la parcel·la. Si és un camp de conreu, on el sòl més pla sol ser el més fèrtil, procurar que la localització minimitzi l'afectació de la capacitat productiva.

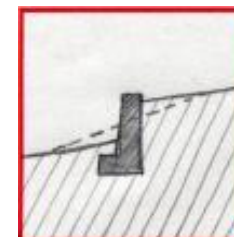


Evitar grans esplanacions.

En lloc de plataformes horitzontals que acumulin grans diferències de cota entre el terreny natural i el modificat en els extrems, descompondre les construccions en diversos elements simples i construir-los en plataformes esglaonades.

Respectar els murs de pedra seca.

En els indrets on són característics se'n poden fer de nous amb els sistemes, dimensions i materials tradicionals.



Prioritzar els talussos de terra revegetats.

En lloc de murs de contenció i altres obres de fàbrica, configurar talussos amb pendents iguals o inferiors a 3H:2V aptes per a la revegetació.



Modificar la topografia adequadament.

Dissenyar la topografia modificada reproduint pautes (formes i dimensions) de la topografia circumdant i prioritzar les tècniques tradicionals d'adaptació a la topografia (sistema, dimensions, materials...). Tenir en compte les escorrenties naturals.

5

Establir continuïtat de relació entre els volums nous i els elements construïts preexistents, en el cas **d'ampliacions**. Conèixer els models tipològics i/o locals per a **noves implantacions**.

Justificar la ordenació i tipologia a partir d'allò existent: orgànica, lineal, geomètrica, radial



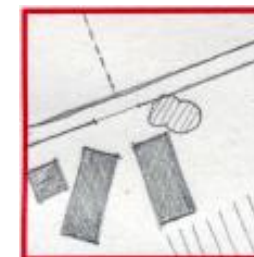
Conèixer els models d'assentament locals.

La tradició arquitectònica local en relació amb les construccions d'habitatge, agràries o d'altra índole dóna pautes de partida que cal considerar i adaptar.



Estructurar el conjunt a partir d'un ordre orgànic.

En el cas de masies i altres conjunts històrics amb patrons irregulars és recomanable continuar reproduint les disposicions no ortogonals.



Estructurar el conjunt a partir d'un ordre geomètric.

En el cas de granges, de conjunts edificatoris nous i d'ampliacions amb una ocupació important és recomanable establir eixos compositius regulars i clars.

5 ...Avaluació...Recomanacions

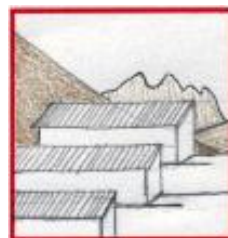
...no s'estructura segons l'ordre existent (Amp)
...no té relació amb els models locals (Amp.)
...no respecte el volum ni la composició volumètrica original (R)

...Establir eixos compositius regulars/ orgànics
...considerar el nou volum en relació als existents
...composició de volums i obertures harmòniques (R)

6

Evitar impactes visuals. Conèixer la **visibilitat** des de fora i des de dins de l'actuació per a millorar la integració sense recórrer a l'ocultació.

Aportar un estudi de visibilitat
Estratègies d'integració
Preservar valors
Vegetació existent / evitar impactes

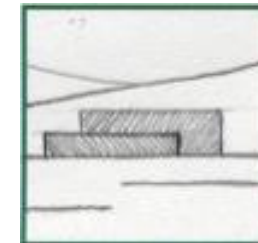
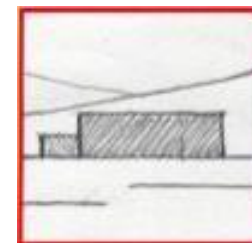


Mantenir les visuals de valor.

Disposar els volums sense tapar les panoràmiques o les vistes focals de més interès que es poden veure des del conjunt.

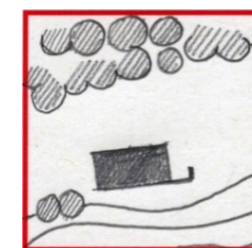


Preveure plantacions d'acompanyament de les construccions. La vegetació –i especialment l'arbrat– facilita la integració paisatgística de les construccions. No és qüestió d'ocultar-les sinó de filtrar les visuals i de crear una imatge cuidada, de qualitat i coherent amb l'entorn rural.



Jerarquitzar les alçades.

Situar les construccions més altes a darrere de les més baixes, en relació a les visuals més freqüents o camins i accessos.



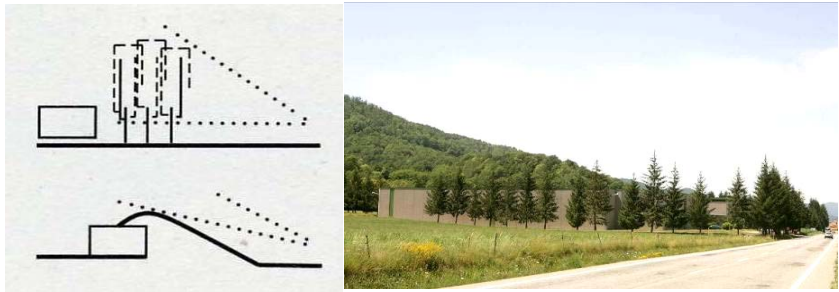
Disposar els volums en relació amb elements estructurants del paisatge: vegetació

Adossar-los i alinear-los a formacions vegetals circumdants (boscos, bosquines, alineacions arbrades, conreus arboris...).

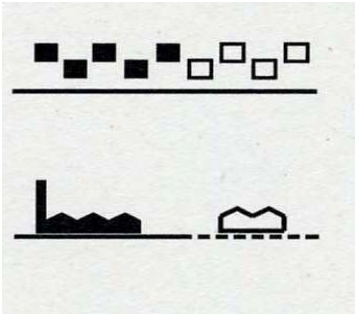
Estratègies d'integració paisatgística



-Contextualització (o harmonització): establiment d'un encaix i una harmonia entre els elements preexistents (tant arquitectònics com d'altra índole) i l'edificació, mitjançant la referència a determinades pautes (tipològiques, volumètriques, escalars, cromàtiques, etc.). És la més adequada per a construccions aïllades.



- Ocultació: impediment de la percepció de la construcció amagant-la totalment o parcialment amb mecanismes diversos (topografia, vegetació, altres construccions, etc.). És desitjable només excepcionalment, quan la construcció aïllada no pot assolir un nivell de qualitat suficient o inserir-se adequadament en el context.



- Mimesi (o camuflatge): generació d'una confusió perceptiva que no permet distingir la construcció del seu entorn, mitjançant la repetició de patrons existents al lloc (cromàtics, materials, texturals, etc.). En el cas de construccions aïllades és d'ús poc recomanable i d'efectivitat limitada.



- Naturalització: generació d'una imatge de naturalitat a través de la utilització de materials i processos naturals. En el cas de les construccions, no ha de ser l'estratègia principal (si no és en casos experimentals), però pot ser útil per a tractaments complementaris o de l'entorn.



- Singularització (o monumentalització): establiment de noves relacions entre els elements del paisatge a partir del protagonisme atorgat a una nova construcció a partir de la seva qualitat excepcional. Només s'ha d'utilitzar en casos molt justificats.

Treball de camp

Cartografia de referència

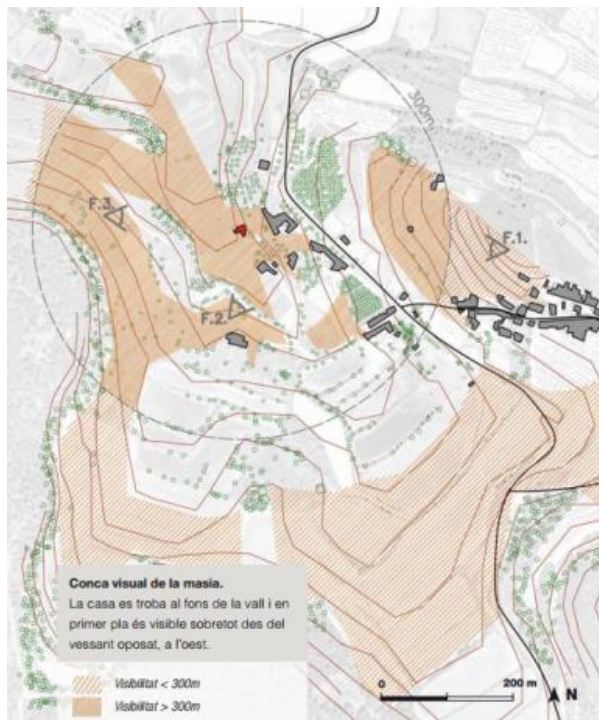
Fotografies d'estat actual

Documentació gràfica específica



Avaluar la visibilitat de les alternatives.

Delimitar la conca visual dels emplaçaments possibles (àrea des d'on es veu la construcció) i fer fotomuntatges que simulin la imatge final des dels principals punts de vista propers (accés, límits de parcel·la) i llunyans (poblacions, carreteres, miradors).



Mètode d'elaboració

La conca visual de la masia s'ha definit a partir del treball de camp.

En primer lloc, s'han representat en la cartografia de treball les àrees visibles des de l'emplaçament, i per tant s'ha tingut en compte l'efecte de:

- topografia
- vegetació
- edificacions existents

En segon lloc, s'ha precisat la delimitació de les àrees amb visió sobre la masia mitjançant la visita a les zones de límit i aquelles sobre les quals es tenien dubtes. Es mostren fotografies d'alguns d'aquests punts, que se senyalen al mapa.

A l'últim, s'ha elaborat de bell nou una cartografia de base, a partir del dibuix dels elements que limiten la visió (topografia, vegetació i edificacions) sobre l'ortofotografia. Sobre aquesta base s'han indicat amb un ratllat les àrees amb visió sobre la masia, diferenciant entre les situades a menys de 300 m, que es considera que són les que tenen una visió nítida de la masia (ratllat més intens), i les situades a distàncies superiors, des de les quals es considera que la rellevància visual de la masia és menor.



7

Incorporar la volumetria. El sòl urbà s'estableix una alçada màxima reguladora en concordança amb les veïnes, en els espais oberts difícilment una edificació serà vista només des d'una posició estrictament frontal.

Establir paràmetres en relació a:
La volumetria (proporcions, seqüència)
Configuració de la coberta



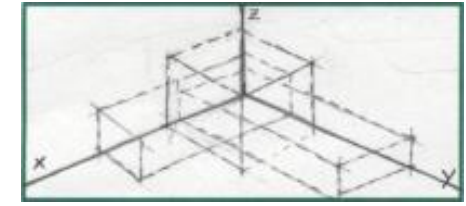
Adaptar les dimensions a l'escala del paisatge.

Les construccions que per la seva grandària constitueixen una presència impròpia i desproporcionada en un paisatge determinat s'han de resituar o fragmentar en diversos volums. Com a última opció, es pot optar per ocultar-les.



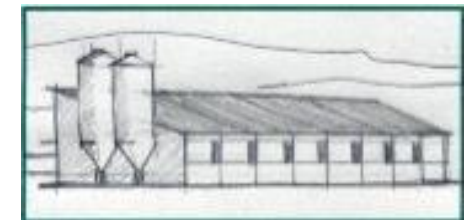
Tractar tot l'embolcall com a façana

Tots els paraments exteriors de les edificacions (verticals i cobertes) han de ser pensats de forma unitària per ser vistos



Cuidar les proporcions.

Avaluar les tres dimensions (planta i alçat) per no crear volums desequilibrats



Cuidar la composició del conjunt.

Vetllar perquè el ritme i la proporció de buits i plens siguin adequats.

7...Avaluació...Recomanacions

...constitueix una volumetria impròpia
...no cuida les proporcions entre els volums
...descuida la coberta com a part de l'embolcall volumètric

...reduir l'alçada
...jerarquitzar les alçades
...reduir el pendent de la coberta

8

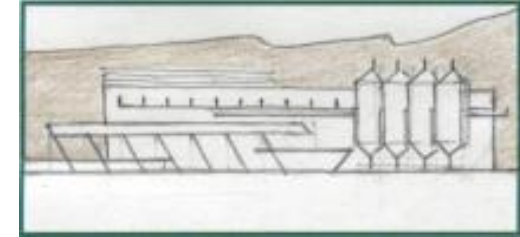
Preveure la concepció unitària de composició del conjunt on s'incloquin a més dels elements construïts, els elements auxiliars, els espais de relació, i sobretot la vegetació. Utilitzar la **vegetació** com a element de composició i encaix.

Aportar documentació tècnica necessària i suficient on s'incloquin la totalitat dels elements. Incloure en el pressupost totes les partides necessàries.



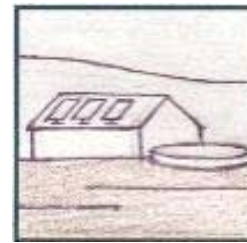
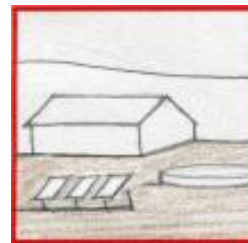
Definir tots els elements auxiliars necessaris.

Els elements auxiliars poden influir molt en la imatge de conjunt. Construccions (porxos, magatzems, sitges...) instal·lacions (casetes elèctriques, transformadors, plaques solars, fanals), serveis (àrees de picnic, pistes esportives i piscines...) o esteses d'abastament (línies elèctriques i telefòniques...).



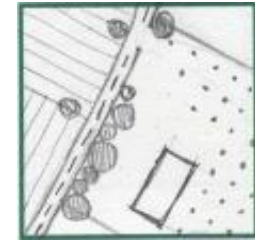
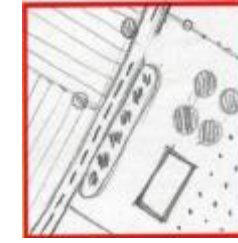
Projectar-los amb una visió de conjunt.

Ubicar-los tenint en compte la situació de les construccions, la topografia, altres preexistències d'interès i els punts de vista més importants sobre el conjunt.



Integrar les instal·lacions a les construccions. Soterrar les esteses de servei.

Minimitzar elements construïts secundaris propers o adjacents a les construccions principals.



Dissenyar patrons de plantació similars a les formacions vegetals properes. Preveure plantacions d'acompanyament dels elements.

L'enjardinament basat en criteris ornamentals s'ha de limitar a casos justificats. Convé reproduir pautes de la vegetació natural espontània o de plantacions tradicionals del lloc.

8 ...Avaluació ...Recomanacions

...no té en compte la globalitat de l'àmbit afectat
...no es projecta amb visió unitària i de conjunt
...no es consideren tots els elements (const. / instal. / veg. / urb)

...aportar documentació on s'inclogui tot l'entorn
...definir i projectar amb tots els elements integrats
...les instal·lacions en la coberta / soterrades

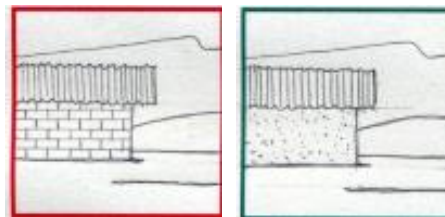
9

Escollir materials i acabats adients.

Permetre la utilització de materials i sistemes constructius moderns sempre que siguin tècnicament els més apropiats per les dimensions i el programa de les activitats específiques a implantar.

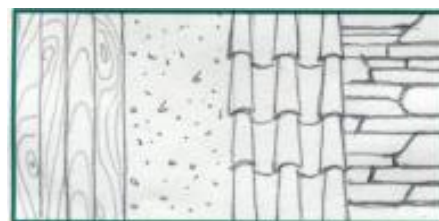
Exigir la utilització de gammes cromàtiques adequades on els colors vernaculars i els de la terra són la millor opció.

Limitar la gamma de verds



Donar acabats exteriors correctes.

Tots els paraments exteriors de les edificacions (verticals i coberta) han d'utilitzar materials pensats per anar vistos o rebre acabats exteriors correctes. Especialment, no deixar fàbrica de blocs de formigó o de maó sense arrebossar i pintar.



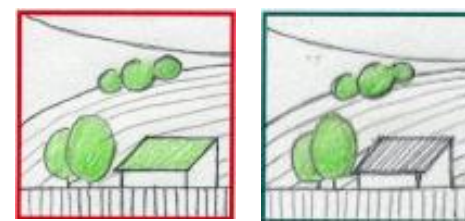
Utilitzar materials i colors discrets.

Escollir materials, textures i colors que no provoquin contrastos cromàtics estranys ni brillantors. Encara que no hi ha colors prohibits, si la paleta cromàtica és atípica cal justificar-la amb una bona anàlisi cromàtica del context, fotomuntatges realistes de la proposta i criteris ben argumentats de l'elecció.



Basar-se en la paleta terrosa com a criteri general.

Harmonitzar amb el paisatge significa inspirar-se en les pautes dels elements construïts propis del lloc. La gamma del color terrós és la més àmpliament associada a construccions, generalment perquè és el color de la pedra local o de l'arrebossat.



Limitar l'ús del color verd a casos justificats.

La paleta cromàtica de la vegetació no és pròpia dels elements construïts i generalment els destaca o els confereix un caràcter impropï. No utilitzar el verd com a criteri general. Restringir-lo a casos concrets en què permet camuflar una construcció que cal ocultar.

9...Avaluació...Recomanacions

S

...no es descriuen els acabats

...presenta contrastos que no harmonitza amb el paisatge

...falseja la integració

...preveure acabats de paraments, contenir senyal·lètica

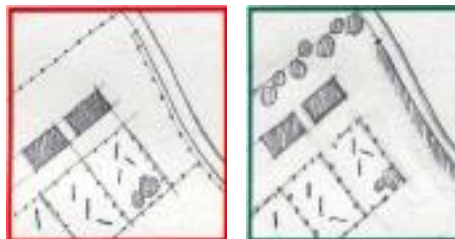
...utilitzar materials i colors discretes /gamma terrosa

...dimensionar correctament la coberta vegetal / no verd

10

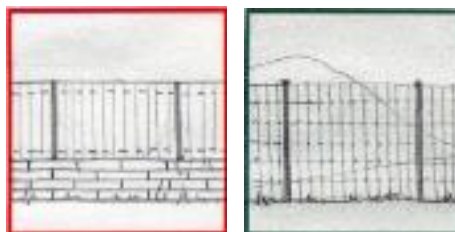
Afavorir que en els tancaments de les finques prevalgui la permeabilitat visual i s'eviti la fragmentació del sòl, en cas de ser imprescindible la privacitat fer ús de vegetació d'acompanyament.

Incorporar condicions pels tancament permeabilitat /fragmentació:
Evitar tanques d'obra
Garantir acabat correcte



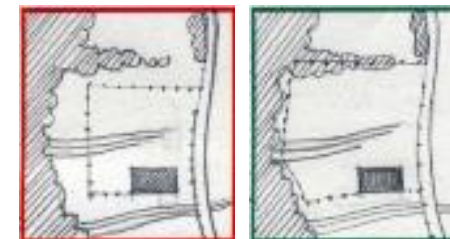
Minimitzar-ne la presència.

Ha de limitar-se als casos imprescindibles. Quan sigui funcionalment possible, és millor utilitzar sistemes diferents de la tanca per assenyalar el límit de propietat o l'àmbit de l'activitat.



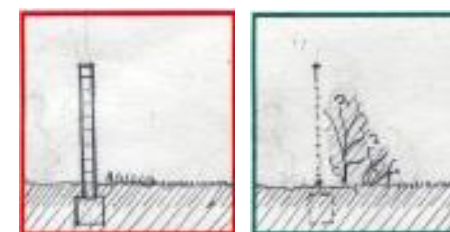
Optar per models visualment permeables.

Preferiblement han de permetre la visió a través en tota l'altura. No construir petits murets de base ni deixar vistes les sabates de fonamentació.



Situar en relació als elements del paisatge.

No col·locar-les sense relació amb els elements físics i visuals estructuradors del lloc. Resseguir límits del parcel·lari alineacions arbrades, camins, perímetres edificats, canvis d'usos del sòl...



Donar opacitat amb vegetació.

Si cal que les tanques impedeixin la visió, complementar-les amb plantacions per l'exterior. Utilitzar espècies de l'entorn.

10...Avaluació...Recomanacions

...la tanca que suposa una barrera física /fragmentació
...incorpora un tancament de barrera visual
...no preveu la vegetació d'acompanyament / privacitat

...evitar basaments i parts vistes massisses de c. urbà
...malles de simple torsió / filats ramaders/ meteroitzats
...acostar la tanca a límit, vegetació de marge camuflar

Disposició final única (pàg. 3)

Modificació dels articles 20 i 22 del Reglament de protecció, gestió i ordenació del paisatge

1. **Es modifica l'apartat 1 de l'article 20 del Decret 343/2006, de 19 de setembre, pel qual es desenvolupa la Llei 8/2005, de 8 de juny, de protecció, gestió i ordenació del paisatge, i es regulen els estudis i informes d'impacte i integració paisatgística (en endavant EIIP), que resta redactat de la manera següent:**

“20.1 Els EIIP es requereix en els supòsits següents:

”a) **En les actuacions** en què, d'acord amb la legislació urbanística, és exigible per a l'aprovació:

- d'un projecte d'actuació específica (PAE) en SNU, i
- per a l'atorgament de llicències urbanístiques **per implantar obres o ampliar les existents**, pròpies d'una activitat agrícola, ramadera o rústica en general, **quan superin els llindars** que estableixin el planejament territorial i el planejament urbanístic.

”b) **En altres supòsits** en què ho estableixi una llei, una disposició de caràcter general o un pla territorial o urbanístic.”

2. **Es modifica l'apartat 2 de l'article 22 del Decret 343/2006, de 19 de setembre, pel qual es desenvolupa la Llei de paisatge 8/2005, que resta redactat de la manera següent:**

“22.2 Correspon emetre aquest informe amb caràcter preceptiu a:

- la direcció general competent en matèria de paisatge, **excepte quan la CTU que pertorqui hagi d'intervenir en el procediment d'aprovació de l'actuació**. En aquest supòsit, correspon a la **CTU avaluar la idoneïtat i la suficiència dels criteris o les mesures adoptades a l'EIIP requerit i fixar o indicar les mesures escaients per millorar la implantació de l'actuació en el paisatge.**”

Article 55

Aprovació definitiva d'un projecte d'actuació específica, (PAE)

55.1 La **CTU** ha d'aprovar definitivament el PAE, denegar-ne l'aprovació o suspendre-la per incorporar-hi prescripcions tècniques en el termini màxim de tres mesos des de la data en què l'expedient complet hagi tingut entrada en el registre corresponent o del compliment del requeriment a què fa referència l'article 54.2.

55.2 La resolució que aprovi definitivament un PAE ha:

- **d'avaluar la idoneïtat i la suficiència dels criteris o les mesures adoptades a l'EIIP** requerit, i
- **ha de fixar les mesures escaients per millorar la implantació de l'actuació en el paisatge.**
- També ha de fixar les mesures correctores aplicables a fi d'evitar la degradació i la fragmentació d'espais agraris i les condicions de caràcter urbanístic que calguin, el compliment de les quals s'ha de garantir adequadament.

Article 60

Termini per emetre l'Informe (preceptiu de la CTU), contingut i vinculació

60.1 El termini màxim per emetre l'Informe a què fa referència l'article 59 és de dos mesos i ha de valorar els aspectes següents:

- a) La legalitat del projecte tramitat.
- b) En el cas de l'apartat 59.1.c) *, la idoneïtat i la suficiència dels criteris o les mesures adoptades a l'EIIP

60.2 Aquest Informe ha de fixar les mesures correctores aplicables a fi de:

- evitar la degradació i la fragmentació d'espais agraris,
- **les condicions de caràcter urbanístic que calgui, el compliment de les quals s'ha de garantir adequadament, i**
- **les mesures escaients per millorar la implantació de l'actuació en el paisatge.**

*59.1.c) La implantació d'obres pròpies d'una activitat agrícola, ramadera, o en general rústica i les ampliacions de les existents, si superen llindars.

Vinculació normativa dels criteris: Llei d'Urbanisme / Planejament Territorial

| CRITERIS D'INTEGRACIÓ | LUC | PT Camp de Tarragona | PT Terres de l'Ebre | Planejament general |
|---|-----------------------------|---------------------------------|---|---------------------|
| | | Títol VI | Directrius Generals | |
| 1 COMPACTAR | Art. 3.2 Art. 32.b | VI Art. 6.3.4 e) | | |
| 2 MINIMITZAR OCUPACIÓ | Art. 47.4.a) Art. 47.4.5 | VI Art. 6.2 VI Art. 6.3.4 e) | D.G. 2.6.5 e) Construccions aïllades. D.G. 2.7.1 Infraestructures lineals. | |
| 3 FIXAR CONDICIONS AMB L'ENTORN | Art. 9.3 Art. 3.1 | VI Art. 6.2 | D.G. 2.3.1-5 Modelació Agrària. D.G. 2.7.5 Infraestructures lineals. | |
| 4 RESTRINGIR LA MODIFICACIÓ DEL RELLEU | Art. 46.3 b) R Art. 3.1 | VI Art. 6.3.4 d) | D.G. 2.1 Geomorfologia/relleu. D.G. 2.6.5 d) Infraestructures lineals. | |
| 5 ESTABLIR CONTINUITAT AMB MODELS | Art. 9.3 Art. 50.3 | | D.G. 2.6.6 Construccions aïllades. | |
| 6 EVITAR IMPACTES VISUALS | Art. 3.1 Art. 9.3 | VI Art. 6.3.4 a) b) | D.G. 2.7.3 Infraestructures lineals. D.G. 2.8.2-4 Àrees especialitzades | |
| 7 INCORPORAR LA VOLUMETRIA | Art. 51.1 Art. 9.3 | VI Art. 6.3.4 c) | D.G. 2.6.5 c) Construccions aïllades. | |
| 8 PREVEURE CRITERIS D'UNITAT | Art. 9.3 | VI Art. 6.3.4 h) | D.G. 2.6.5 h) Construccions aïllades/V D.G. 2.7.4 Infraestructures lineals/V | |
| 9 ESCOLLIR MATERIALS I ACABATS ADIENTS | Art. 51 Art. 47.4.5 | VI Art. 6.3.4 g) | D.G. 2.6.5 g) Construccions aïllades. | |
| 10 AFAVORIR TANCAMENTS PERMEABLES | Art. 46.3 b) R | VI Art. 6.6 | D.G. 2.3.6-7 Modelació agrària | |

Estudi de paisatge. Estructura

Art. 21 Decret 343/2006 que desenvolupa la Llei 8/2005 de protecció, gestió i ordenació del paisatge)

21.1 Descripció de l'estat del paisatge

Principals components, valors paisatgístics, visibilitat i fragilitat.

21.2 Característiques del projecte

Emplaçament i inserció, documents que defineixen el projecte tals com alçats, seccions, plantes, volumetria, colors, materials i altres aspectes rellevants.

21.3 Criteris i mesures d'integració paisatgística

Impactes potencials, anàlisi d'alternatives, justificació de la solució adoptada, descripció de mesures adoptades per a la prevenció, correcció i compensació dels impactes

ANÀLISI / CONTEXT

CARACTERITZACIÓ DEL PAISATGE DEL LLOC (art. 21.1 Descripció de l'estat del paisatge)

- 1.1 Catàleg (OQP) i/o Directrius de paisatge (PT)
- 1.2 Paisatge a escala de treball (components, valors, funcions i dinàmiques)

PROPOSTA D'ACTUACIÓ

PROJECTE/PLA EN RELACIÓ AL PAISATGE (art. 21.2 Característiques del projecte)

- 2.1 Concepció integral del projecte (proposta-programa, emplaçament- inserció...)
- 2.2 Visibilitat (des de miradors lineals i/o fixos; i des del lloc)
- 2.3 Transformació (simulació abans i després)

CRITERIS I MESURES D'INTEGRACIÓ (art. 21.3 Criteris i mesures d'integració paisatgística)

- 3.1 Criteris d'integració (en base a l'estratègia o estratègies escollides)
- 3.2 Mesures d'integració adoptades (pressupostades-PAE / incloses en normativa -PEU)

POUM

PGO

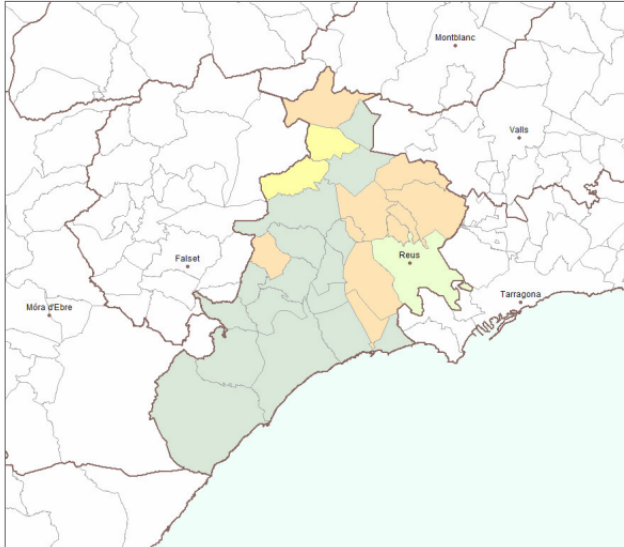
PGM

NSP

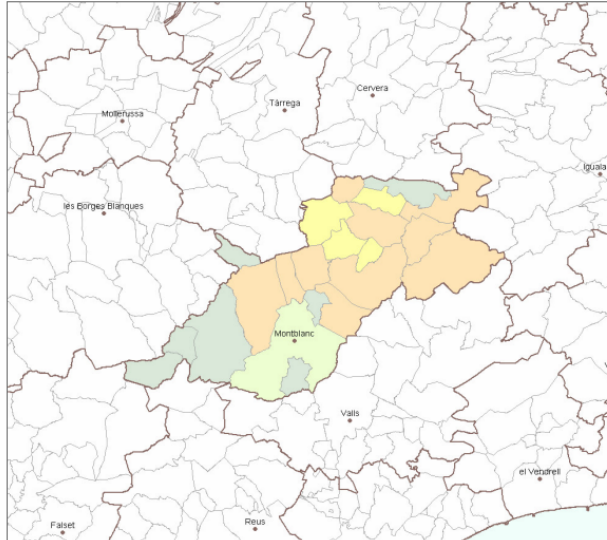
NPU

POUM: Pla d'ordenació urbanística municipal; PGO: Pla general d'ordenació; PGM: Pla general metropolità; NSP: Normes subsidiàries de planejament; NPU: Normes de planejament urbanístic

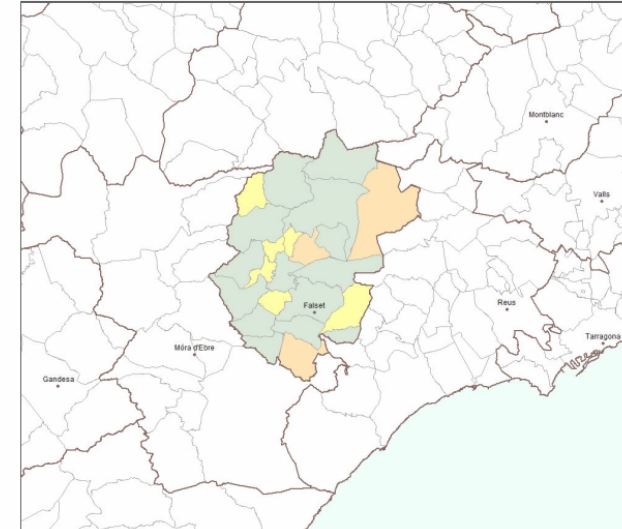
Figures de planejament general



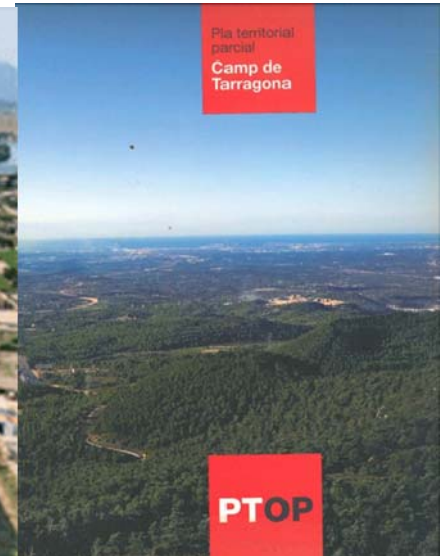
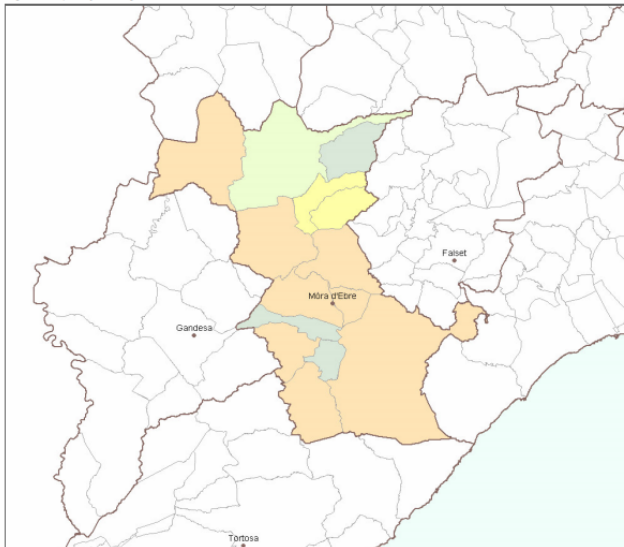
Figures de planejament general



Figures de planejament general



Figures de planejament general





Gràcies

[fina.royo@gencat.cat](mailto: fina.royo@gencat.cat)