

## Serra de Llaberia

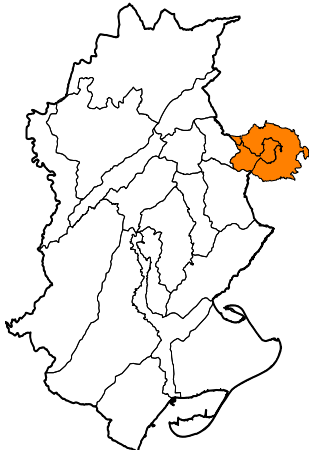
|                          |   |   |
|--------------------------|---|---|
| COMARQUES:               | Pertany al Priorat en la part nord-occidental, a la Ribera d'Ebre d'Ebre en la part central i occidental, i al Baix Camp en la part nord, est i sud.  |  |
| SUPERFÍCIE DE LA UNITAT: | 13.579 ha (3.600 ha corresponents a Terres de l'Ebre i +9.979 ha a l'àmbit del Camp de Tarragona).  |   |
| MUNICIPIS:               | Aquesta unitat la integren diversos municipis; del Priorat: Capçanes, sud de Marçà i la Torre de Fontaubella; del Baix Camp: Coldejou, Pratedip i nord de Vandellòs i l'Hospitalet de l'Infant; de la Ribera d'Ebre: nord-est de Tivissa. |   |



Figura 8.1. Panoràmica de la Miranda de Llaberia i el Montredon.

### Trets distintius

- Paisatge de muntanya mediterrània caracteritzat per un relleu abrupte i alterós amb cims propers als 1000 metres: mola de Llaberia (914 m), mola de Coldejou (912 m).
- Predomini dels materials calcaris que donen lloc a moles envoltades per cinyells de cingles.
- La vegetació ocupa el 80% de la superfície del terreny. Les pinedes de pi blanc predominen en el vessant septentrional, conjuntament amb alzinars, pinedes de pinassa i colònies de roures de fulla petita, a les obagues. Les garrigues i les brolles de romaní s'estenen per les serres del sector meridional, molt afavorides pels incendis forestals.
- No hi ha corrents d'aigua importants. Només en el vessant nord la xarxa de torrents conflueix en el torrent de Fontaubella, que desguassa en el pantà dels Guiamets.
- L'espai agrícola es localitza en les valls i replans interiors. S'hi conreen ametllers, oliveres, avellaners i vinya, així com cirerers i fruiters de regadiu on hi ha la suficient disponibilitat d'aigua.
- És un paisatge poc habitat, la població es concentra en els pobles de Capçanes, Coldejou i Pratedip, en una localització perifèrica respecte a les serres, així com el petit poble de Llaberia, només habitat temporalment.
- Hi ha una presència de fons escènics notables i visibles a gran distància, com la mola de Coldejou, la Miranda de Llaberia, l'Enderrocada o el Montalt.

### Principals valors en el paisatge

- Espai d'Interès Natural de la Serra de Llaberia.
- Encavalcaments de Pratedip -Llaberia i la Mola de Coldejou.
- El nucli de Pratedip amb el castell de la vila i dues torres medievals de defensa.
- Abundància de restes d'arquitectura rural de pedra en sec.
- Ramats de cabra blanca de Rasquera.
- Conjunt de l'ermita de Santa Marina i de l'església romànica de Llaberia.
- Obagues de la Serra de Llaberia que van servir d'amagatall al miquelet anti-borbònic Pere Joan Barceló i Anguera, «Carrasplet».
- Cingles de la mola de Coldejou, de la Serra de Llaberia, i del Montalt.



Figura 8.2. Vista de l'Enderrocada des del Montalt.



Figura 8.4. El poble de Llaberia, situat al mig de la unitat, té, des de 1997, una petit parc fotovoltaic que l'abasteix d'electricitat.



Figura 8.3. Paisatge resultant del gran incendi forestal de l'any 1994, al vessant sud de la unitat.

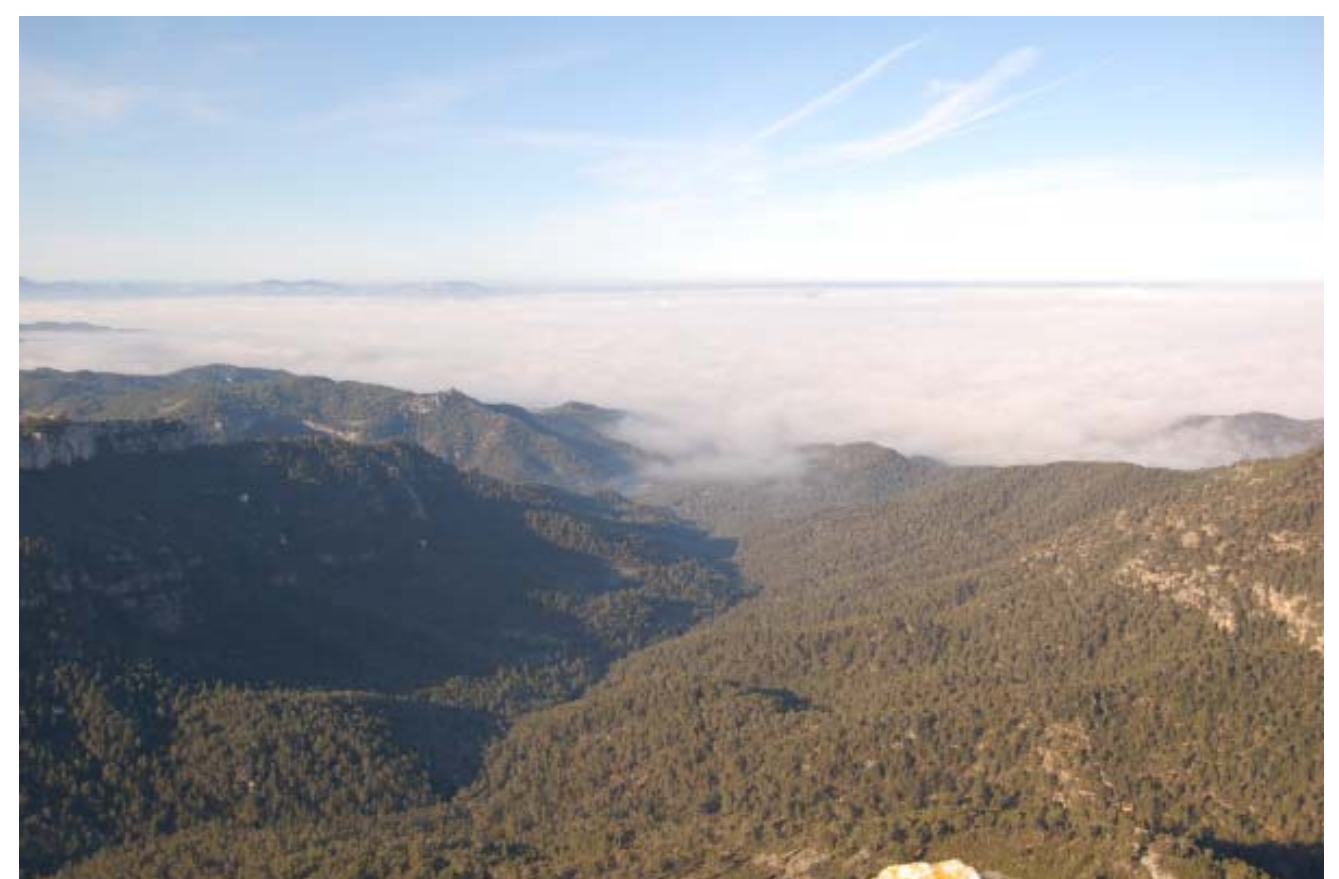
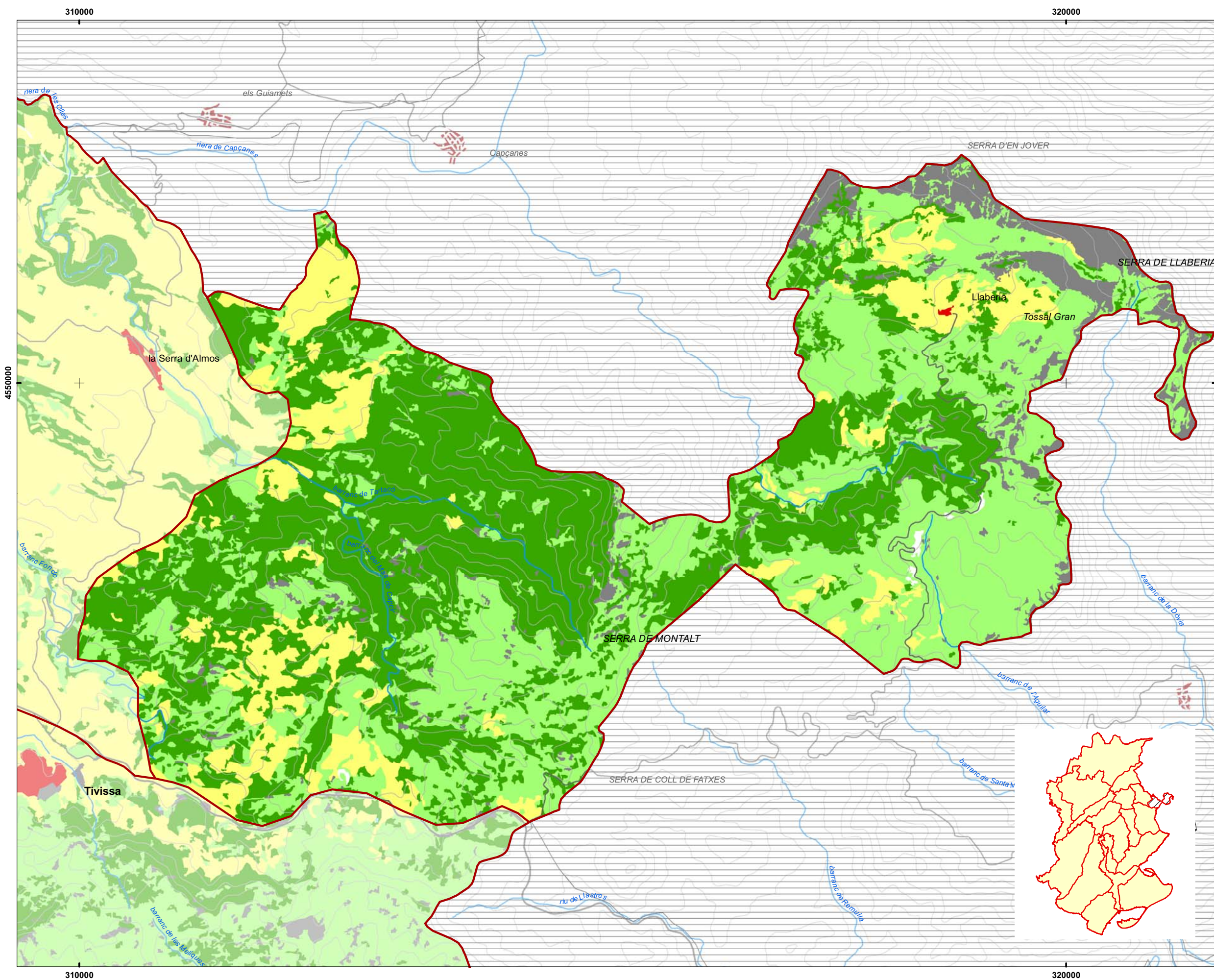


Figura 8.5. Les obagues de la Serra de Llaberia estan ocupades per un extensa massa forestal de pi blanc i alzina. A la imatge, el barranc de Tartacó vist des del Montalt.



- Límit d'unitat de paisatge
- Unitat compartida amb altres catàlegs
- Aigua continental
- Riu
- Canal de regadiu
- Carretera principal
- Carretera secundària
- Corba de nivell (60m)
- Forestal arbori
- Forestal no arbori
- Conreu
- Zona nua
- Làmina d'aigua
- Urbà
- Altres usos

European Datum 1950 UTM  
FUS 31 N  
Escala 1:35.000

**CATÀLEG DE PAISATGE DE LES TERRES DE L'EBRE**  
8. Serra de Llaberia:  
Mapa de situació  
Juliol de 2010

Aquesta informació és de caràcter descriptiu i propositiu, no normatiu

## Elements naturals que constitueixen el paisatge

La serra de Llaberia forma part de la branca meridional de la Serralada Prelitoral, que es distingeix al sud de la fossa de Falset, a ponent de la plana del Baix Camp i a llevant de la Ribera d'Ebre. El paisatge presenta un caràcter de muntanya baixa mediterrània aspra. Malgrat que les màximes altituds no arriben a assolir els 1.000 metres, el desnivell en relació amb els terrenys veïns i deprimits topogràficament del Priorat, el Baix Camp i la Ribera d'Ebre és considerable, fet que reforça la impressió de territori agrest i muntanyós.

El relleu és molt intricat. Un conjunt de serres i moles (turons coronats per plataformes tabulars), es succeeixen des del sud de Falset fins el mar. Un primer arc exterior de muntanyes s'inicia al sud de la serra de l'Argentera i separa les valls interiors de la plana del Baix Camp i del veí massís de Vandellòs. La serra de la Gallina Cega (506 m), la Muntanya Blanca (489 m), el puig de Cabrafiga (614 m), la serra de Güena, amb el puig del Marquès (502 m), i la serra de Santa Marina (588 m a la mola de la Viuda), constitueixen un primer conjunt exterior de serres calcàries, modelades en les dolomies del Muschelkalk inferior, que encerclen el principal conjunt de valls i replans de l'interior del massís muntanyenc. A les valls i replans interiors es localitza la principal àrea agrícola, que coincideix amb un nivell de materials tendres: argiles i gresos vermells del Muschelkalk mig. És sobre aquest nivell argilós que es localitza el poble de Pratdip i la principal via de comunicació interior que des del Coll Roig travessa el llogarret de Santa Marina i els nuclis de Pratdip i Colldejou.

A l'oest de la petita depressió interior s'aixeca un altre rosari de serres i moles que conformen el nucli del conjunt orogràfic. De nord a sud es troben la mola de Colldejou (914 m), la mola de Llaberia (919 m a la Miranda) i les moles de la Grallera (625 m). Aquests relleus enllacen cap a l'oest amb la serra de Montalt (749 m), la mola del Perelló (622 m) i, més enllà, amb els contraforts orientals de la serra de Tivissa. Les moles i cingleres estan esculpides una altra vegada en materials calcaris: dolomies i bretxes dolomítiques i calcàries, que pertanyen a nivells dipositats en els períodes Juràssic i Cretaci.

El relleu del sector està modelat en materials sedimentaris dipositats en l'era Mesozoica que descansen sobre un sòcol paleozoic que no aflora en superfície. La potència dels nivells dipositats augmenta d'est a oest. El conjunt de serres exteriors abans esmentades, juntament amb les petites valls interiors i la base del nucli orogràfic intern, estan esculpides en la sèrie de nivells corresponents al Triàsic. A sobre s'hi van dipositar potents capes de materials d'edat juràssica i cretàica que donen lloc a les moles i serres més elevades. Les formes de relleu actuals són, a més, el resultat de les dislocacions tectòniques que, en forma de plegaments, falles i encavalcaments, van actuar en el sector. Així, el nivell de dolomies del Muschelkalk inferior que aflora entre

Pratdip, Vandellòs i Masriudoms també està afectat per una successió de línies de plegament, falles i encavalcaments que donen lloc a un relleu d'una complexitat geològica notable. A la serra de Llaberia, a ponent de la Miranda i una mica més al sud, en el paratge del Motarro, hi ha dues enormes escames (klippes) de materials del Triàsic, més antics, que descansen sobre el rocam del Cretaci, més modern, i que són les restes d'un gran encavalcament per causa de les tensions tectòniques de compressió.

L'alternança de roques dures i tendres, els nivells subhorizontals i la disposició tombada d'alguns plecs de materials calcaris, sobretot els del Muschelkalk inferior, expliquen la profusió de moles i cingleres, una de les característiques paisatgístiques més notables del relleu del sector.



Figura 8.6. Els cingles de la Grallera i la Miranda de la serra de Llaberia, modelats en calcàries juràssiques, són una bona mostra dels relleus alterosos que dominen el paisatge del sector. Perspectiva des del barranc de Santa Marina.

Els materials calcaris no afavoreixen l'existència de grans corrents d'aigua en superfície, ja que desenvolupen formes càrstiques de circulació d'aigües subterrànies; així el territori de Llaberia està solcat per barrancs i torrents que només acostumen a portar aigua després de pluges molt intenses. En tot cas, la xarxa hidrogràfica està més desenvolupada en el vessant nord, on la riera de Fontaubella recull tot un conjunt de torrents, entre els que destaca el barranc de la Vall, que dissequen el relleu del nucli orogràfic. Just al sud del poble dels Guiamets, el pantà del mateix nom fa de reservori pel rec agrícola de les aigües aportades per la xarxa hidrogràfica esmentada.

La vegetació mostra una clara asimetria entre els vessants meridionals i els septentrionals. A les moles i serres calcàries que s'estenen des

del coll de Fatxes fins Santa Marina i el Cabrafiga hi predomina la vegetació arbustiva: garrigues i brolles de romaní (*Rosmarinus officinalis*) i bruc d'hivern (*Erica multiflora*), afavorides per l'efecte dels incendis forestals. Al peu de les Mola de Colldejou i dels contraforts septentrionals de Llaberia hi abunden pinedes de pi blanc (*Pinus halepensis*) bastant madures, sobre brolles calcícoles de romaní. En els obacs i a la part alta dels vessants orientats al nord s'hi troba l'alzinar muntanyenc, junt amb la presència esporàdica de pi roig (*Pinus sylvestris*), roures de fulla petita (*Quercus faginea*) i altres caducifolis. A més, cal destacar que hi ha alguna teixeda en racons ben conservats, els roures arriben a formar boscos mixtos al vessant obac del coll del Guix i es troba alguna pineda de pinassa (*Pinus nigra ssp. salzmannii*) al vessant nord de la mola de Llaberia. D'altra banda, l'abundància de parets i cingles calcaris facilita l'existència de plantes rupícoles calcícoles. A les ribes del pantà de Guiamets i dels torrents de més entitat hi ha fragments de salzedes i alguna albereda.



Figura 8.7. La imponent mola de Colldejou és una façana paisatgística visible des de molts punts del Priorat i el Baix Camp. Al peu, hi ha el poble de Colldejou i petits sectors de conreu sobre els materials tendres del Triàsic.

Alguns dels forests existents a les serres de Llaberia són de gestió pública, fet que contribueix a la conservació del seu valor paisatgístic. A la capçalera del barranc de la Vall, entre el mas del Calas i el paratge del Collet, al vessant nord de la serra de Montalt, hi ha unes 570 ha de boscos de gestió pública, propietat de la Generalitat, que integren pinedes de pi blanc i alzinar muntanyenc. Al sud de la mola de Llaberia, en el barranc de la Dòvia i en el Mont-redon, hi ha també unes 300 ha de boscos propietat dels ajuntaments de Pratdip i de Tivissa, respectivament, que són de gestió pública i que també integren pinedes i alzinars. Al vessant nord de la serra de Güena hi ha un petit sector d'un 70 ha d'extensió, propietat també de l'Ajuntament de Pratdip,



Figura 8.8. Camps de conreu on s'observen cirerers en primer terme i oliveres al fons instal·lats en un replà modelat sobre les argiles i els gresos vermells del triàsic, en un sector entre Pratdip i Colldejou.

que actualment està constituït per brolles calcícoles a causa dels incendis forestals repetits. Finalment, sota la propietat de l'Ajuntament de Mont-roig del Camp hi ha dos sectors veïns que sumen poc més de 100 ha de pinedes siutats al sud de la serra de la Pedrera.

L'àliga cuabarrada, l'astor, el falcó pelegrí i l'àliga marcenca són les principals espècies de fauna que sobrevolen els camps i boscos de les serres de Llaberia i que troben en els seus espadats llocs de nidificació apropiats.

Els incendis forestals han estat un flagell per la vegetació, sobretot del sector més meridional, entre Pratdip i Vandellòs, que ha cremat diverses vegades en els darrers trenta anys. Per aquest motiu, tot el territori de la unitat es troba inclòs en el Perímetre de protecció prioritària Tivissa, Vandellòs-Llaberia-Pradell.

### Evolució històrica del paisatge

Històricament aquest territori ha tingut una dinàmica a cavall de les zones del Camp de Tarragona i de les Terres de l'Ebre. Aquesta dinàmica de continuïtat es manifesta també en molts trets físics i paisatgístics i motiva la necessitat de considerar una mateixa unitat paisatgística al voltant del nucli de Llaberia.

L'orografia del conjunt ha determinat una reduïda humanització en comparació amb altres unitats properes, afavorint, al llarg de la història el predomini de la vegetació espontània –boscos de pi blanc, alzinars, teixedes, brolles, tots segons l'orientació i la localització puntual- en conjunció amb els afloraments rocosos i les tarteres.

Tot i aquest caràcter muntanyenc, la presència humana hi és antiga i més o menys continuada, tal com mostren múltiples troballes ibèriques i romanes (ceràmica i monedes), descobertes a uns 200 metres de Capçanes, a la serra de l'Espasa. D'altra banda, a la partida de Marmellar, al mateix municipi de Capçanes, s'han trobat restes d'un poblat de la primera Edat de Ferro, mentre que a l'Ametlleral s'ha trobat un taller de sílex a l'aire lliure.

En el vessant prioratí s'hi van introduir històricament conreus de vinya, combinats amb altres conreus com l'olivera, l'ametller i l'avellaner. A la vora de la població de Capçanes hi ha diverses àrees de fruïter de regadiu. El vessant situat en l'àmbit natural del Camp es va orientar, sobretot des de principis de segle XX, al conreu de l'avellaner, igualment que al sector de la Ribera d'Ebre proper al nucli de Tivissa.

Precisament, la consolidació del nucli de Tivissa és la única modificació significativa en l'apartat arquitectònic d'un cert abast, afegida, lògicament, a l'existència de construccions i infraestructures vinculades a l'activitat agrària. Tant Capçanes com Colldejou o Pratdip són

poblacions d'una dimensió reduïda i d'una baixa dinàmica urbanitzadora, encara que en el darrer cas cal fer esment l'aparició d'alguna zona residencial aïllada de certa consideració en les darreres dècades.

D'altra banda, aquestes poblacions, de caràcter marcadament rural, han estat afectades en dècades anteriors (actualment menys) per un procés de despoblació paral·lel al que ha tingut lloc en bona part de les comarques interiors i de muntanya de Catalunya. Aquest fet ha motivat l'aparició de situacions d'abandonament del patrimoni edificat –tant als nuclis urbans com a les zones rústiques- i de part dels conreus.

Això és el que ha succeït amb el nucli urbà de Llaberia, un nucli pertanyent al municipi de Tivissa, aïllat i enlairat (680 m), al bell mig d'un sinclinal penjat i inclinat cap a Ponent. És el poble de les Terres de l'Ebre amb un caràcter més muntanyenc. A mitjan segle XIX comptava amb 172 habitants, però en l'actualitat no hi viu ningú de forma permanent. Tanmateix, l'aspecte del poble és harmònic i amb cases i carrers molt endreçats. El seu gran aïllament i antiguitat (l'església és romànica) explica que Llaberia fos una parròquia independent dins el bisbat de Tortosa. També per aquesta raó no és estrany que hi hagi un Museu del bast, dedicat a l'antic tragí de mercaderies a lloms de matxo pels solitaris camins de ferradura. D'entre els seus punts d'interès destaca l'església de Sant Joan Baptista, construïda entre les parets de l'antiga fortalesa. És un dels monuments romànics més importants en l'àmbit de les Terres de l'Ebre. La sitja descoberta en el centre de la nau demostra el doble ús que se li donà: culte i refugi de bens. Una restauració de l'any 1986 va permetre recuperar la seva fisonomia original. Des de l'any 1997 el poble de Llaberia disposa d'un parc fotovoltaic de 18 kWp per subministrar energia a 47 habitatges, alhora que proporciona l'energia necessària per als serveis comuns d'enllumenat públic i aigua potable.

Les carreteres tenen un efecte molt indirecte sobre el paisatge, i únicament s'han registrat intervencions de certa significació en la construcció de pistes asfaltades, com l'existent entre Pratdip i Colldejou, així com determinats arranjaments viaris puntuals, com és el cas de la carretera de Pratdip.

En general, a partir de la dècada de 1960 es va manifestar un descens de les activitats silvícoles i associades (especialment el carboneig) i només es mantingueren activitats ramaderes cada cop més residuals, així com tals puntuals de les masses forestals, que s'efectuaven quan al propietari li convenia (per la compra d'un habitatge, la renovació de la maquinària agrícola, el casament d'algun fill o filla, etc.), però que en cap cas es poden considerar mecanismes de gestió forestal. Només es van mantenir els conreus en terrenys de poc pendent i propers als nuclis habitats o als eixos de comunicació principals.

En paral·lel a aquest abandonament de les activitats agroforestals, es produeix una desaparició dels assentaments disseminats, que va comportant la degradació, fins a la desaparició en molts casos, de les edificacions i del patrimoni arquitectònic associat (corrals, cisternes, senders, forns de calç, places carboneres,...).

A causa de l'abandonament massiu de conreus i la manca de gestió forestal, a partir de la dècada de 1960 s'iniciaren grans incendis forestals. Aquest fet ha estat especialment important a la zona del Baix Camp, entre Pratdip i Vandellòs, i a l'entorn del nucli de Llaberia, i no tant a la septentrional i occidental.

Destaquen dos grans incendis forestals ocorreguts a principis de la dècada de 1990. El 1991, un incendi de 424 hectàrees va cremar l'entorn del nucli urbà de Llaberia. El 1994 un incendi de grans



Figura 8.9. Nucli urbà de Llaberia, amb el rentador en primer terme.

dimensions (més de 2.000 hectàrees, de les quals 693 ha pertanyents al municipi de Tivissa) va cremar tot el sector sud de la unitat, entre el coll de Fatxes i el puig de Cabrafiga. Els efectes d'aquests grans incendis forestals tenen una clara incidència en els paisatges que es contemplen en l'actualitat al vessant sud de la Serra de Llaberia, que presenten masses forestals amb una estructura de matollars o garrigues en diferent estat de desenvolupament.



Figura 8.10. Les garrigues amb margalló colonitzen molts dels vessants calcaris de solell i són un fidel reflex de les característiques climàtiques mediterrànies.

### Paisatge actual

El paisatge de la Serra de Llaberia està caracteritzat per un relleu alterós on predominen els cingles i les moles calcàries. La disposició del relleu i dels materials geològics condiciona que els espais aptes pel conreu siguin escassos i limitats als fons de les valls estretes i en alguns replans on afloren roques tendres: argiles i margues. La major part del territori, un 91%, està recobert per la vegetació. Les comunitats mediterrànies: pinedes de pi blanc, brolles i garrigues colonitzen les serres meridionals i els vessants solells. Claps d'alzinars, rouredes seques i algunes pinedes de pinassa es localitzen a les parts altes del relleu i a les obagues. Les limitacions a l'activitat humana que imposen les característiques del medi natural queden reflectides en una baixa densitat de població en el conjunt de la unitat. El poblament es concentra en petits pobles situats als indrets on hi ha més disponibilitat de sòls aptes per a les activitats agrícoles. Les comunicacions es veuen dificultades per la configuració del relleu, que no ofereix passos naturals que permetin flanquejar-lo. Els paisatges naturals predominen arreu i són els que donen caràcter a la unitat.

La unitat integra la Serra de Llaberia en sentit estricte i els contraforts que componen el conjunt del muntanyam que l'envolta: la mola de Coldejou, la serra d'en Jover, la serra del Montalt, la moleta de Fatxes, la serra de Santa Marina, la serra de Güena, el puig de Cabrafiga, les Moles, les serres del Sarriol, la Muntanya Blanca i la serra de la Pedrera. Fora de la unitat descrita al Camp de Tarragona, en terme de Tivissa, hi trobem l'altiplà de Llaberia, la mola del Perelló i el Montalt.

A les obagues de Tivissa, del Priorat i de Coldejou predomina àmpliament el bosc format, en general, per pinedes de pi blanc bastant madures sobre brolles calcícoles de romaní, que contrasten amb les tonalitats clares dels cingles que ressegueixen els planells culminants de les formacions orogràfiques esmentades. En els obacs enlairats més ben conservats, per exemple al Montalt o a la Mola, hi creix l'alzinar muntanyenc, amb la intromissió de roures i altres caducifolis. En indrets molt localitzats arriben fins i tot a conservar-se teixedes, algunes de les quals prosperen a una altitud excepcionalment baixa. La faixa arbrada que s'estén per les obagues des del coll Roig, a Coldejou, fins el coll de Fatxes (entre Tivissa i Vandellòs), al llarg d'uns 20 quilòmetres, representa una de les principals masses arbrades del conjunt de la demarcació de Tarragona.

Les solanes abocades al Baix Camp estan cobertes sobretot per brolles i màquies litorals. Són zones molt freqüentment afectades pels incendis forestals, que mantenen la vegetació en contínua evolució. El margalló, espècie característica de les màquies litorals, ascendeix pels costers encarats a migdia fins a una altura considerable. Als termes de Capçanes i de Tivissa, es dona el curiós fenomen que dues de les espècies protegides a tot el territori català, que habiten ambients molt diferents, es troben en indrets separats només per uns centenars de metres; el margalló arriba a penetrar a les obagues del barranc del Tortó, a prop de la Fou, mentre que el teix descendeix per les obagues del Montalt, fins més avall de 600 m.

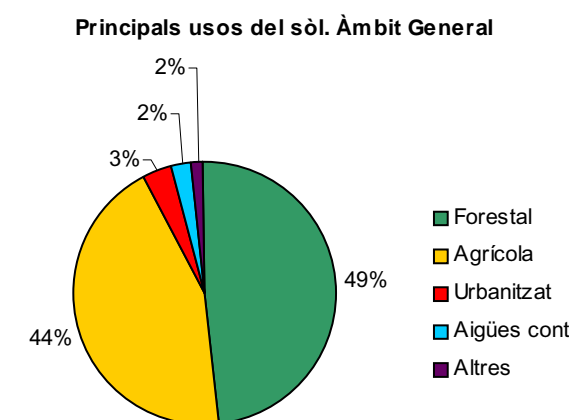


Figura 8.11. Grans usos i cobertes del sòl de les Terres de l'Ebre  
Font: elaboració pròpia a partir del SIGPAC 2006 del DAR

Principals usos del sòl. Serra de Llaberia

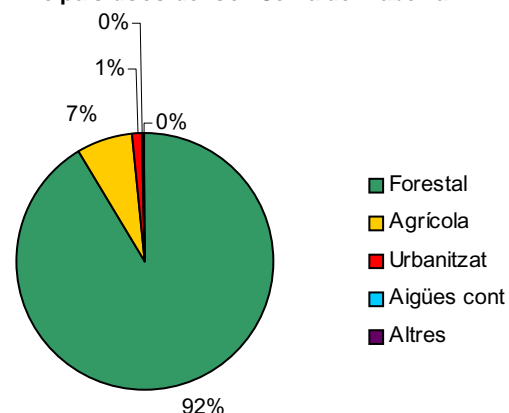


Figura 8.12. Grans usos i cobertes del sòl a la Serra de Llaberia  
Font: elaboració pròpia a partir del SIGPAC 2006 del DAR

Com s'ha dit, l'activitat agrícola és força reduïda i molt localitzada en l'espai, ocupant només el 7'2% de la superfície de la unitat. Es limita a fondalades planeres cobertes de sediments d'origen al·luvial o col·luvial, com ara les que hi ha al voltant de Capçanes, la Serra d'Almos, Prasdip, Santa Marina, al nord-est de Tivissa, o bé als estrats compostos per argiles rogenques i guixos, amb bancs de gresos, roques força més toves que les calcàries i les dolomies que hi ha per davall i per damunt: aquest és el cas de les àrees cultivades a l'entorn de la Torre de Fontaubella, Colldejou o Remullà. Al vessant del Priorat, la vinya es combina amb camps de fruiters de regadiu, ametllers, avellaners i olivers. Al vessant del Camp els conreus majoritaris són els avellaners,



Figura 8.14. El poble de Prasdip es troba en una clotada al peu del Cabrafiga, que mostra les capes plegades de calcàries triàsiques. També s'observen alguns camps d'avellaners i a l'esquerra la roca descarnada per una pedrera.

igual que als vessants de la Ribera d'Ebre. Al vessant prioratí, Capçanes és l'únic nucli de població que queda integrat a la Serra de Llaberia, mentre que la Torre de Fontaubella es troba al límit amb la unitat del Baix Priorat. Al vessant marítim s'hi localitzen dos caps de municipi, Colldejou i Prasdip, i la urbanització de les Planes del Rei, agregat d'aquest últim. Al'altiplà de la Serra de Llaberia hi ha el nucli de Llaberia, ja en terme de Tivissa.

A més, en aquesta unitat s'hi localitza el poble abandonat de Remullà, al terme municipal de Vandellòs i l'Hospitalet de l'Infant. Es tracta d'un

poble deshabitat des de la dècada de 1960, i que des d'aleshores ha anat enrunant-se. Des de fa un parell d'anys s'han començat a recuperar algunes de les edificacions. Una, propietat de l'Ajuntament de Vandellòs i l'Hospitalet de l'Infant, s'ha convertit en un alberg. El poble de Vandellòs es troba situat a la unitat veïna del sud, Muntanyes de Tivissa-Vandellòs, però just a tocar de la Serra de Llaberia.

A la vora de la C-44, a uns dos quilòmetres de Vandellòs en direcció Tivissa, hi ha el Mas de la Figuerola, recentment convertit en un hotel-restaurant vinculat a un camp de *Pitch & Putt*.

Les carreteres existents generalment encerclen aquesta unitat, penetrant al seu interior de forma marginal: la TV-3002, de Capçanes a Marçà; la TV-3001, de Marçà a la Torre de Fontaubella; la T-322, de la Torre de Fontaubella a Colldejou; la T-310, de Mont-roig a Prasdip; la T-311, de Prasdip a Santa Marina i al coll de Fatxes (C-44); finalment, l'única carretera que penetra fins al cor de la unitat, encara que en Terres de l'Ebre, és la TV-3001, a Llaberia. Pel marge septentrional de la unitat circula la línia de ferrocarril Barcelona-Madrid.

Més important per la transformació del paisatge ha estat la creació d'infraestructures energètiques, tant en el mateix àmbit com, indirectament, en les unitats paisatgístiques més properes. En aquest sentit, destaquen diverses línies elèctriques d'alta tensió que es construïren a les dècades de 1980 i 1990, o la presència del parc eòlic de Trucafort, que està en funcionament des de 1999, just al límit nord de la unitat. Al 2007, al límit entre els municipis de Tivissa i Vandellòs-Hospitalet de l'Infant, just al sud-est del Montalt, es va construir el parc eòlic del Motarro, amb dos aerogeneradors que són visibles des de la carretera C-44 pujant cap al Coll de Fatxes des de Tivissa, i des de la unitat Baix Priorat.

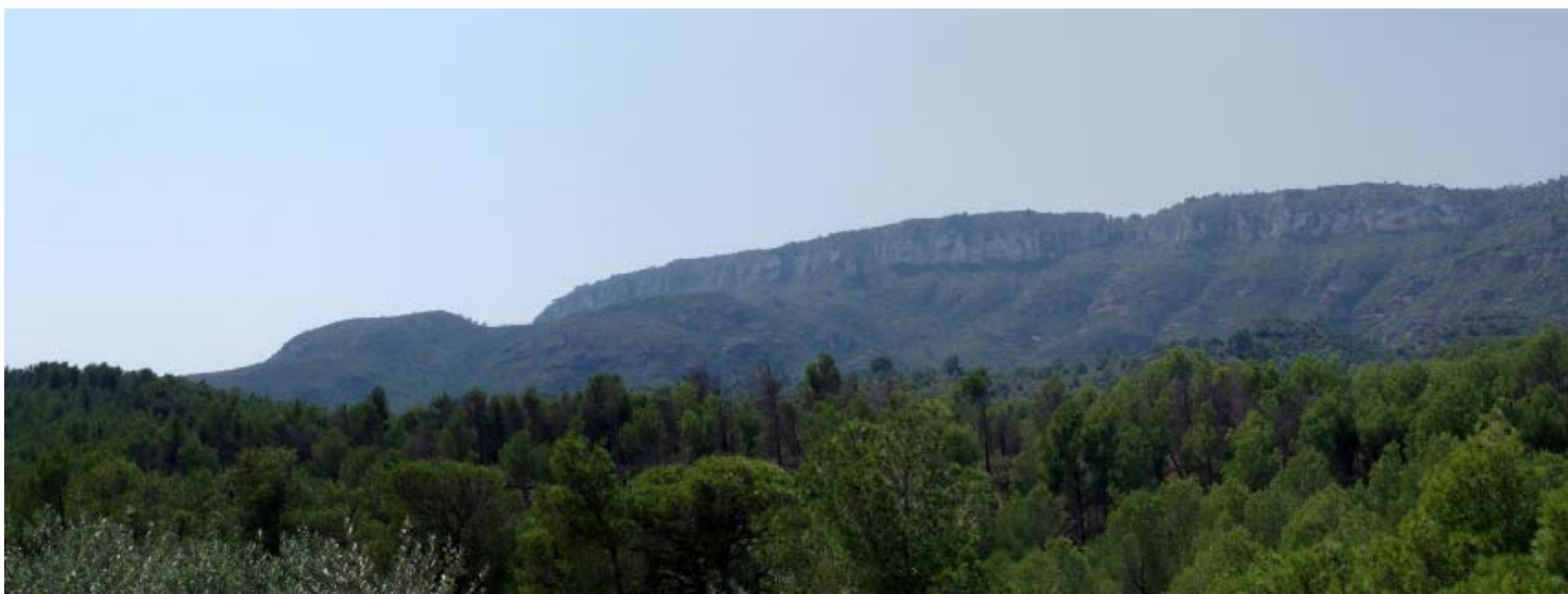


Figura 8.13. Vista panoràmica de la Muntanya Blanca.

## Expressió artística del paisatge

En general, com la resta del territori de les muntanyes meridionals de Catalunya, es tracta d'un indret poc escrit i poc pintat i, per tant, poc conegut per la població que no viu en aquest àmbit territorial.

De tota manera, autors locals han escrit en algunes de les seves obres alguns racons d'aquesta unitat.

Carmel Biarnès i Josep Cid posen de manifest De la solitud i singularitat d'aquests paisatges alterosos a *Guia de la Ribera d'Ebre* (1984):

«La carretera es fa més estreta. La vegetació més exuberant. Seguim pujant, l'aire és més fresc. Prat-Dip (sic) queda a la dreta, a pocs quilòmetres. Un cartell ens indica la direcció cap a Llaberia. Ens fa la sensació d'entrar en un altre món. Som tan lluny del riu!. És la primera vegada que pugem a Llaberia. El bosc callat, l'aire humit són la portada d'allò que encara desconeixem. El paisatge abrupte. El mateix nom de Llaberia, que recorda el de terra de llops [...].

La serralada és un paradís que descansa silencios i solitari.

Per un moment, la carretera surt de l'encaixonament muntanyós i al fons s'albira el mar blau, el Baix Camp.

Rera un turó, en una esplanada, descobrim Llaberia. Com es descriu a la Casa Museu d'En Milió Boada «Llaberia xucla l'esperit de la muntanya que batega vivent en l'agre encís dels seus carrers».

Si pugem fins a Llaberia podreu copsar el veritable sentit d'aquests mots. Llaberia és l'encís de la terra. De la pedra i el fang, del verd de la vegetació i el gris ríogenc de la roca. És l'acritud de l'oblit. D'un poble que va deixant de ser-ho» (Biarnès i Cid, 1984: p. 239-240).

En el mateix llibre hi ha una descripció de la funció que ja a la dècada de 1980 tenia el nucli de Llaberia així com de la seva fesomia:

«El poble és pràcticament deshabitat. Els caps de setmana hi pugem alguns veïns a treballar els seus horts o descansar del treball quotidià. Vénen de Reus, de Barcelona, una cinquantena d'estiuejants donen vida al poble i han evitat l'enrunament de moltes cases.

Una trentena de cases als dos únics carrers del poble: el del forn i el de l'Església, recorden el que fou Llaberia. Un lloc poblat, amb història, com testimonien en les seves cases o a la data inscrita en una portada: 1625, i més encara, l'Església de Llaberia. La més antiga del terme de Tivissa. D'estil romànic, ara abandonada i en un estat ruïnós, sostinguda solament per la vegetació que l'abraça i s'arrela a les seves pedres quasi mil·lenàries» (Biarnès i Cid, 1984: p. 241).

Colldejou, Pratedip i Llaberia, són tres nuclis que van ser glossats pel gran mestre Josep Iglésies en el seu llibre *Les ciutats del món*, publicat l'any 1948. Aquí, Iglésies relata breument les seves impressions d'aquests nuclis així com dels territoris que els envolten, permetent al lector fer una aproximació al paisatge físic i humà de l'època.

Per altra banda, Josep Maria Espinàs, en el seu llibre *Viatge al Priorat*,



Figura 8.15. Vista sud de l'església de Llaberia, d'estil romànic.

posa de relleu el caràcter escènic de les muntanyes de Llaberia i la Mola, en el següent paràgraf, que descriu els voltants del Masroig:

«Veig una bona extensió del Baix Priorat, que sota la pluja té un color de caramel llepat, i al fons les muntanyes que el tanquen, blau morades»

(Espinàs, 1984: p. 73).

## Valors en el paisatge

El conjunt de valors paisatgístics amb un major protagonisme a la Serra de la Llaberia són els **valors ecològics**. En aquest sentit, la pràctica totalitat de la unitat està inclosa dins l'Espai d'Interès Natural de la Serra de Llaberia, i conté una diversitat de paisatges propis de les muntanyes calcàries amb tots els elements naturals associats característics (pinedes, alzinars, vegetació rupícola, grans rapinyaires,...). Aquest interès ha empès els municipis inclosos en l'espai a constituir, l'any 2004, el Consorci per a la Protecció i la Gestió de l'Espai d'Interès Natural Serra de Llaberia.

Aquest ens consorciat agrupa sis ajuntaments, la superfície dels quals ocupa 8.665,8 hectàrees de les 10.350,4 de la delimitació total de l'EIN. Aquest Espai d'Interès Natural es va fer oficial el 5 de setembre de 2006, quan el Govern de la Generalitat va aprovar la declaració de la Xarxa Natura 2000. Els membres consorciats són Capçanes, Tivissa, Pratedip, Colldejou, la Torre de Fontaubella i Marçà, a més del Departament de Medi Ambient i Habitatge de la Generalitat de Catalunya, que des del 2006, amb la voluntat de recolzar i assegurar la continuïtat del Consorci, s'hi ha integrat com a membre de fet.

La singularitat geològica de la geozona Encavalcaments de Pratedip - Llaberia i la Mola de Colldejou ha fet que s'incloguin 1393,44 hectàrees a l'*Inventari d'Espais d'Interès Geològic de Catalunya*. Aquest espai és d'una bellesa plàstica impressionant, a causa, en gran part, de la seva complexitat geològica, però, també pel fet de mantenir-se bastant al marge de l'onada urbanística, industrialitzadora i infraestructural que ha interessat altres parts del territori.

Amb referència als **valors històrics** del paisatge, només el nucli de Pratedip conté elements catalogats del patrimoni arquitectònic: són el castell de la vila i dues torres medievals de defensa. Al mateix municipi de Pratedip, hi ha el santuari de Santa Marina, encara que no està

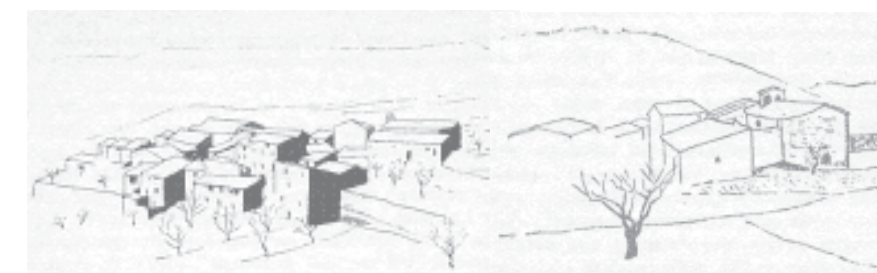


Figura 8.16. Dibuixos del poble de Llaberia, de Joan Dolçafel, pseudònim de Josep Iglésies, que il·lustren el llibre *Les ciutats del món*.

catalogat, com tampoc ho estan les restes d'un antic castell al cim de la Mola de Colldejou, residu de les guerres carlines, ni tampoc l'església d'estil romànic de Llaberia.

També destaca pel seu valor històric el nucli urbà abandonat de Remullà (al terme de Vandellòs i l'Hospitalet de l'Infant), que és testimoni d'un antic mode de vida i d'organització del territori.

Per altra banda, les restes de marges de pedra i altres elements de l'arquitectura rural de pedra seca que es poden observar arreu dels vessants, especialment a les solanes, també tenen un gran valor històric. En aquesta línia, també s'han de considerar d'interès històric les restes de camins empedrats que es mantenen en alguns trams.

Els diversos masos que es troben arreu, especialment a la part del



barranc de la Vall (Capçanes), però també el del Motarro (Vandellòs), o el de Magrinyà (Colldejou) són, també, d'un valor històric significatiu.

Un altre element que es considera que té un valor històric és l'activitat ramadera extensiva vinculada a les pastures d'estiu. Tot i el retrocés d'aquesta activitat, encara avui dia es manté a diversos indrets de la Serra de Llaberia.



Figura 8.17. Construcció de pedra en sec a l'itinerari de les Taules.

Relacionat amb els **valors religiosos i espirituals** del paisatge destaca el conjunt de l'ermita de Santa Marina, així com l'església romànica de Llaberia.

Els **valors simbòlics i identitaris** més significatius de la Serra de Llaberia es relacionen amb el conjunt de cingles i penyals que conformen les diverses serres i moles, com la mola de Colldejou, la pròpia serra de Llaberia, o el Montalt, sobretot en la seva visibilitat des del Baix Priorat i des del Baix Camp.

En relació amb els paisatges de la memòria històrica, són de destacar els paisatges de les obagues de la Serra de Llaberia que van servir d'amagatall al miquelet anti-borbònic Pere Joan Barceló i Anguera, «Carrascllet», a cavall dels segles XVII i XVIII.

Entre els **valors socials** s'ha de destacar les tasques de difusió i actuacions per a l'ús públic que està duent a terme el Consorci de la Serra de Llaberia. Des d'aquest ens s'han inventariat camins, fonts,

arquitectura de pedra en sec, etc, s'han senyalitzat i adequat itineraris de descoberta, i s'organitzen activitats d'ús públic per a la descoberta d'aquests paisatges. S'han identificat dues rutes senyalitzades per fer a peu i que permeten descobrir el paisatge d'aquesta serra. Aquestes són la del Mas del Capcir, des de la Serra d'Almos fins la confluència amb el GR-7, i la de les Moles (GR-7), des de Tivissa fins Llaberia (amb opció d'anar també a Capçanes).

Per a fer en cotxe, la ruta des del coll de Fatxes és la única que permet, des de l'àmbit de les Terres de l'Ebre, apropar-se al cor de la unitat de paisatge.

Els **valors productius**, tot i que incipientment desenvolupats, estan relacionats amb la presència de ramats de Cabra Blanca de Rasquera, una espècie autòctona d'aquestes contrades meridionals-marítimes



Figura 8.18. Trobada a Marçà organitzada pel Consorci de la Serra de Llaberia.

de Catalunya, que encara es mantenen en actiu.

Per altra banda, en la mesura que les activitats i actuacions del Consorci de la Serra de Llaberia fossin capaces d'atraure suficient públic, es podria consolidar una activitat turística respectuosa amb l'entorn.

En relació amb els **valors estètics** que conté aquesta unitat, ressalta per sobre de tots el conjunt de boscos, cingles i penyals del sector oest de la unitat, sobretot vistos des del Baix Priorat, que actuen com a fons escènic; en especial els cingles de la mola de Colldejou, de la Serra de Llaberia, i del Montalt. El cingles del barranc de la Dòvia vistos des de Pratedip, els de la serra de Llaberia o els de la mola de

Colldejou vistos des del nucli urbà de Colldejou, també ressalten estèticament.

A banda d'aquests cingles ressalten algunes geformes singulars, com el Cavall Bernat, la mola del Perelló, el tossal Gran, o la tossa del Morral.

Pels vessants de la veïna unitat del Baix Priorat, a l'alçada de la Serra d'Almos i Capçanes, penetren vers l'interior de la Serra de Llaberia alguns fragments de conreu de vinya que, en contrast amb els fons emboscats i els cingles calcaris, ofereixen uns paisatges estèticament rellevants.



Figura 8.19. Pastura extensiva a la Miranda de Llaberia amb ramats de Cabra Blanca de Rasquera.

### Principals rutes i punts d'observació i gaudi del paisatge

Aquesta unitat inclou unes excel·lents perspectives paisatgístiques de la Mola i dels cingles de l'Enderrocada i el Montalt, totes dues de gran rellevància com a façanes paisatgístiques de diverses unitats situades tant al nord com al sud. De fet, aquestes cingleres clouen el paisatge de la major part del Priorat pel sud (la Mola representa per a molts prioratins la segona façana paisatgística emblemàtica de la seva comarca, després del cingle Major de Montsant). Des de la banda de la plana del Camp la mateixa Mola de Colldejou i la Miranda són les dues façanes paisatgístiques que tenen més força.

Per la seva estructura muntanyosa, la Serra de Llaberia conté nombrosos miradors que permeten albirar àmplies perspectives del paisatge del sud de Catalunya. No obstant, alguns dels millors miradors

només són accessibles a peu: aquest és el cas de la Mola de Colldejou, amb vistes molt interessants tant cap a la plana litoral del Baix Camp com cap a la cubeta prioratina. En canvi, el cim culminant de Llaberia, la Miranda, és accessible amb vehicle des del mateix poble de Llaberia per una pista. La Miranda ofereix vistes espectaculars sobre el Baix Camp, si bé la perspectiva cap al Priorat queda interferida pel mateix relleu de la Mola i pels contraforts de la serra d'en Jover.

Una ruta circular que pot fer-se amb vehicle, permet tenir una visió de la unitat des de tots els angles. Es pot sortir de Marçà cap a l'oest en direcció a Capçanes (TV-3002), continuar per una pista asfaltada fins als Guiamets. Des d'aquí seguint la TV-3031 es va fins a la Serra d'Almos i Tivissa. Des de Tivissa es remunta cap al Coll de Fatxes per la C-44, i d'allí per la T-311 cap a Santa Marina i Pratedip. Abans d'arribar-hi, des del Coll Roig hi ha l'opció de desviar-se cap a Llaberia (TV-



Figura 8.20. A la Serra de Llaberia hi ha diversos miradors que ofereixen panoràmiques sobre un extens territori. A la imatge vistes sud des del Montalt, amb la mola del Perelló en primer terme, i la boira de la Cubeta de Móra a la dreta i les Muntanyes de Tivissa-Vandellòs a l'esquerra.

3111). Un cop a Pratedip es pot agafar una pista en bon estat que condueix a Colldejou. Seguint per la T-322, que ascendeix al coll Roig i penetra al Priorat, es passa per la Torre de Fontaubella, des d'on la TV-3001 retorna a Marçà.

No obstant, per tenir perspectives àmplies i aprofitant l'alçada de les muntanyes de Llaberia, les millors rutes d'observació del paisatge són les que circulen pel capdamunt de les crestes, només accessibles a peu. El GR-7, amb la variant GR-7-3, per exemple, dona un tomb molt interessant per aquesta unitat, entre el coll Roig i la cresta del Montalt (límit amb el terme de Tivissa i les Terres de l'Ebre), passant per la Mola, el portell de Llaberia, Llaberia, la Fou i la carena del Montalt. El GR-192 circula pels contraforts meridionals de la unitat: entra per Vandellòs i creua la serra de Santa Marina, Santa Marina, Pratedip, el

coll de la Llena i surt de la unitat en direcció a Mont-roig.

Hi ha molts altres senders de muntanya que ascendeixen als indrets més o menys coneguts de la Serra de Llaberia, especialment pel vessant de la Serra d'Almos, Capçanes, Pratedip i Colldejou. Per la banda del Priorat destaquen les rutes senyalitzades que ascendeixen a la Mola des de la Torre de Fontaubella (Sender de la Mola).

### Dinàmica actual del paisatge

El paisatge de la Serra de Llaberia s'ha mantingut subjecte a les dinàmiques pròpies de la baixa muntanya mediterrània. Una dinàmica caracteritzada pel despoblament i l'abandonament de les activitats agràries en els sectors de sòl més magre. La vegetació ha guanyat espai a costa dels conreus abandonats i ha configurat masses contínues que faciliten l'expansió del foc quan es produeix un incendi forestal. El foc ha afectat sobretot el sector meridional i ha configurat un paisatge vegetal molt homogeni dominat per brolles i garrigues.

Per a l'àmbit de les Terres de l'Ebre, el 82,3% de la unitat s'ha mantingut estable entre 1992 i 2002, fet que corrobora el despoblament i l'escàs dinamisme socioeconòmic en el si d'aquesta unitat de paisatge.

Si atenem a la dinàmica en termes de superfície, cal destacar el pas de forestal arbrat a forestal no arbrat, un 11,6% de la unitat. Aquesta dinàmica es concentra al sud de la unitat, com a conseqüència de l'incendi forestal que va afectar aquest sector l'any 1994, amb 2.380 hectàrees forestals, especialment al municipi de Pratedip, on van cremar 1.253 hectàrees. Aquest mateix sector ja havia estat afectat



Figura 8.21. Vall de Capçanes amb vessants recoberts de bosc i conreus en primer terme.

anteriorment per altres grans incendis, com el de 1981 que va calcinar un total de 8.041 hectàrees.

Les terres llaurades han disminuït a Pratedip de gairebé 600 ha a poc més de 300 ha entre 1982 i 1999. L'agricultura només es manté en els fons de vall i en algun corredor entre muntanyes.

Els habitatges destinats a segones residències han suposat un fre relatiu a la pèrdua d'efectius demogràfics en els petits pobles de Colldejou i Pratedip.

Les parts elevades dels vessants obacs del Montalt, Llaberia i la Mola mostren una variació cromàtica estacional ben apreciable a causa de la presència d'arbres caducifolis que esquitxen els alzinars. Les parts baixes, normalment dominades pel pi blanc, no experimenten aquesta dinàmica, i encara menys els vessants marítims d'aquestes muntanyes,

| Estable |      | D'agrícola/forestal a urbà |   | D'agrícola a forestal |     | De forestal a agrícola |     | Canvi d'ús agrícola |     | De forestal arbrat a forestal no arbrat |      |
|---------|------|----------------------------|---|-----------------------|-----|------------------------|-----|---------------------|-----|---|------|
| Ha.     | %    | Ha.                        | % | Ha.                   | %   | Ha.                    | %   | Ha.                 | %   | Ha.                                     | %    |
| 2998,3  | 82,3 | 0,7                        | 0 | 129,7                 | 3,6 | 48,8                   | 1,3 | 43                  | 1,2 | 421,8                                   | 11,6 |

Taula 8.1. Dinàmica dels usos del sòl a la Serra de Llaberia, 1992-2002. Font: Elaboració pròpia a partir d'Àmbit Rural (2007)

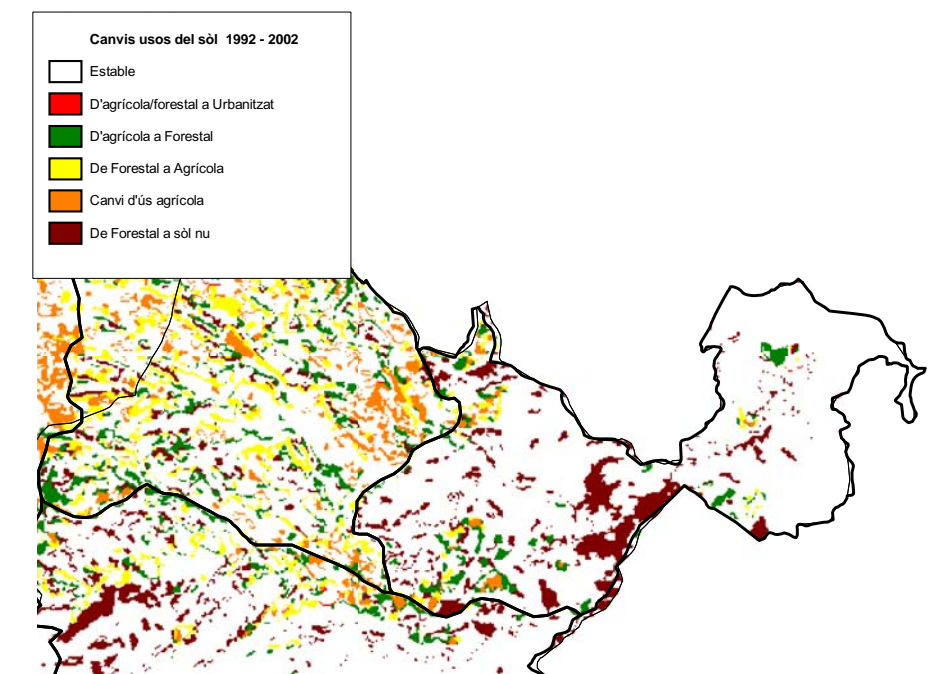


Figura 8.22. Dinàmica dels usos del sòl la Serra de Llaberia, 1992-2002. Font: Àmbit Rural (2007) a partir de DMAiH.

amb brolles i màquies que experimenten canvis fenològics continus però de «baixa intensitat», observables normalment només a curta distància.

L'expansió urbanística tot just ha començat a penetrar a la unitat des del litoral. Encara no ha arribat al municipi de Colldejou però sí a Prasdip, on ja als anys 60 es va desenvolupar una urbanització de caràcter extensiu que s'ubica en l'extrem sud-oriental de la unitat: les Planes del Rei, formada bàsicament per segones residències, si bé en l'actualitat hi viuen aproximadament unes 200 persones de forma permanent. Un origen diferent té el veïnat de Santa Marina, que neix com una aventura empresarial fracassada de principis del segle XX que pretenia l'explotació d'un balneari construït amb tot luxe de detalls per l'època i que també ha acabat esdevenint un nucli de població de Prasdip.

Aquesta unitat és punt de trobada entre l'expansió urbanística vinculada al litoral, la creació d'infraestructures energètiques i de comunicació, per una banda, i el despoblament, la subsistència i, progressivament, el desenvolupament a partir de la valorització del patrimoni natural i cultural del rerepaís, per l'altra.

En tot cas, i per al sector del Priorat, es pot destacar l'aprovació dels treballs tècnics de diagnòstic de la Carta de Paisatge del Priorat en data 1 de febrer de 2006, fet que implica un primer pas cap a l'assoliment d'una normativa que ha de vetllar per a la conservació i protecció dels valors paisatgístics així com per adequar les noves infraestructures i equipaments, fent-los compatibles amb la preservació d'un paisatge de qualitat.

### Impactes i riscos

Els incendis forestals són els principals impactes soferts a la unitat en dels darrers anys. La vegetació de les serres calcàries del sector sud s'ha cremat diverses vegades en els darrers 30 anys. Els incendis, en eliminar la coberta vegetal, no solament causen un impacte visual evident, sinó que a més propicien l'erosió del sòl i, per tant, dificulten la possibilitat d'assolir altre cop la vegetació original.

Una altre impacte important, tot i que localitzat a l'extrem sud-est de la unitat, és l'existència d'una línia elèctrica de molt alta tensió de 380 Kv, que travessa Vandellòs i el sud de Prasdip. Igualment, just per l'extrem sud-oest de la unitat hi creua una altra línia elèctrica de 380 Kv.

El radar meteorològic instal·lat a la Miranda de Llaberia, un element que és un instrument fonamental per a la predicció meteorològica i també per a l'estudi acurat dels fenòmens meteorològics violents o caòtics relacionats amb la precipitació, ha causat un impacte

paisatgístic, per bé que moderat, visible des de diversos indrets, tant del Priorat com del Baix Camp.

En relació amb les activitats extractives a la Serra de Llaberia, n'hi ha un total de cinc, tres de les quals estan a l'àmbit de les Terres de l'Ebre (municipi de Tivissa), i tot i que estan dins d'un espai inclòs al PEIN. Per la seva reduïda dimensió (menys de 2'5 ha) i per la seva escassa visibilitat, representen poc impacte paisatgístic.

Les promocions urbanístiques extensives no representen un impacte massa important. Les dues úniques que existeixen, la de les Planes del Rei i la de Santa Marina, totes dues al municipi de Prasdip, fa temps que es van construir i estan relativament integrades en el paisatge.

Tampoc els petits nous creixements urbans dels nuclis de població han representat un impacte important en el paisatge, a excepció potser d'algun fragment del nucli de Prasdip o la remodelació de la Cooperativa de Capçanes, poc integrats en les façanes urbanes d'aquests dos nuclis. Per la resta, els nuclis mantenen l'estructura de poble tancat de carrers estrets, amb unes agradables façanes urbanes.

Els incendis forestals representen el risc més important de transformació del paisatge de la unitat. Aquest és un risc important al conjunt de la Serra de Llaberia, a causa de la configuració d'extenses masses boscoses sense gairebé discontinuïtats. En aquest sentit, segons el Departament de Medi Ambient i Habitatge, la totalitat de la Serra de Llaberia està classificada com a zona de risc alt o molt alt d'incendi forestal.

A aquestes situacions cal afegir-hi la presència dels forts vents de mestral, que acostumen a tenir velocitats elevades, i que contribueixen a la propagació dels incendis forestals, especialment quan aquests vents es donen en els mesos de primavera o estiu.

### Possible evolució de la Serra de Llaberia

És previsible que la dinàmica actual es mantingui sense canvis substancials en els propers anys i que l'estancament demogràfic, el retrocés dels conreus i l'impacte dels incendis forestals continuïn essent els condicionants principals de la configuració del paisatge.

El procés d'extensió del bosc es produirà en els sectors més obagosos de la unitat, sempre i quan els incendis forestals ho permetin. Mentrestant, als sectors assolellats i del sud de la unitat, les màquies i les brolles continuaran sent les protagonistes del paisatge, amb una lenta evolució cap a formacions més madures.

Els focs són inherents a la vegetació mediterrània des d'antic. El que succeeix actualment, i sembla que s'accentuarà en el futur, és l'augment en la freqüència i en extensió dels incendis forestals. L'origen cal cer-

car-lo en l'abandonament de l'aprofitament silvícola i en la desaparició del mosaic agroforestal tradicional de la Serra de Llaberia. D'aquesta manera, l'avenç de les masses forestals té com a conseqüència una homogeneïtzació del paisatge, que afavoreix el desenvolupament dels grans incendis forestals. Les importants masses arbrades de les obagues de la Serra de Llaberia, poden estar afectades per grans incendis forestals en un futur.

Un escenari marcat per nous incendis forestals tindria com a conseqüència la interrupció reiterada de la successió ecològica i la presència majoritària de comunitats vegetals arbustives, és a dir, una proliferació de les brolles i les garrigues després del pas del foc. La política de prevenció i extinció d'incendis que es prengui en el futur serà determinant per preveure la futura evolució dels espais forestals.

Per altra banda, es de preveure un increment de l'activitat recreativa i turística a la Serra de Llaberia. Així, sembla que en el futur el turisme rural, cultural i l'ecoturisme anirà prenent rellevància a partir de l'adequació als visitants de diversos equipaments públics; una tasca a la qual hi està abocant importants esforços del Consorci de la Serra de Llaberia.

En general, però, les característiques de la unitat fan que no es plantegin d'entrada transformacions significatives derivades directament de l'activitat agrícola o d'altres activitats humanes. La possibilitat de transformacions significatives derivades de processos urbanístics sembla d'entrada força reduïda per la localització i les característiques dels nuclis de població d'aquesta unitat de paisatge. Cal tenir en compte, a més, la proximitat de Falset o Mont-roig del Camp, amb més potencial de transformació i més facilitats per a la humanització en general. No obstant això, cal tenir en compte la presència dels nuclis de Capçanes, Prasdip i Colldejou, per la qual cosa caldrà vetllar especialment pel seu creixement qualitatiu. La mateixa consideració es pot fer en relació a la proximitat als límits d'aquesta unitat de la Torre de Fontaubella, Marçà o Vandellòs.

Un altre factor de transformació que pot ser important en l'evolució del paisatge de la unitat és el desenvolupament de l'energia eòlica. Si així és, caldrà vetllar perquè es produeixi en indrets adequats.



Figura 8.23. Vista general del poble de Colldejou.

## Avaluació del paisatge

### Debilitats

- La principal debilitat de la unitat són els efectes sobre el paisatge dels incendis forestals, especialment en el sector sud, que s'ha cremat diverses vegades en els darrers 30 anys.
- Les línies d'alta tensió o el radar de la Miranda de Llaberia presents, alteren el paisatge natural que predomina arreu.
- Puntualment, les activitats extractives alteren el paisatge donant una sensació de degradació.
- L'estructura administrativa en la que es divideix el territori juga un paper negatiu en la seva gestió com a unitat de paisatge: hi ha municipis petits, repartits en tres comarques diferents.

### Amenaces

- Els incendis forestals, per la seva extensió potencial, són la principal amenaça per al paisatge de la Serra de Llaberia.
- La construcció de parcs eòlics pot representar una amenaça si s'instal·len en perfils de carenes emblemàtiques per a la població.
- La pressió urbanística provinent del litoral podria representar una amenaça per als paisatges del sector litoral.

### Fortaleses

- Les principals fortaleses de la unitat són l'existència del Consorci de la Serra de Llaberia, juntament amb uns ambients naturals diversos i relativament ben conservats.
- Els municipis integrats dins l'EIN Serra de Llaberia han fet un pas endavant en la gestió d'aquest espai amb la creació del Consorci de la Serra de Llaberia. Aquest fet ha de permetre gestionar millor tant l'espai com els recursos que cada ajuntament a títol individual hi aporta.
- Les diverses actuacions de gestió i millora del paisatge que es desenvolupen en el sí del Consorci de la Serra de Llaberia contribueixen a la millora del paisatge, així com en faciliten la seva contemplació.
- Les diverses estratègies encaminades a la reducció dels incendis forestals contribueixen a garantir una millor conservació dels ecosistemes i del paisatge.
- El relatiu aïllament de la unitat respecte les grans àrees urbanes i els grans eixos de comunicació garanteix, a priori, una baixa pressió per als ecosistemes i el paisatge.

### Oportunitats

- La variabilitat paisatgística, configurada per un relleu intricat i per una extensa coberta vegetal, són un reclam per a la contemplació, per part de població externa, d'aquest territori, malgrat que no hi hagi una tradició literària que hagi donat a conèixer ampliament aquestes contrades.
- Les figures de protecció dels espais naturals han de permetre que aquest espai mantingui les dinàmiques positives de conservació de la flora i fauna, conjuntament amb un desenvolupament local que freni el despoblament i l'abandó d'aquestes terres.
- La configuració muntanyosa permet obtenir, de manera més o menys accessible, panoràmiques de les unitats perifèriques de gran valor escènic.

### Objectius de qualitat paisatgística i proposta de mesures i accions

Els objectius de qualitat paisatgística (OQP) i la proposta de mesures (criteris) i accions que s'exposen a continuació són específics d'aquesta unitat de paisatge. Igualment, també són d'aplicació els definits per a tot l'àmbit territorial de les Terres de l'Ebre continguts en els capítols 14 i 15 de la present memòria (volum 1).

#### OQP 8.1

##### Un paisatge natural ben conservat i amb qualitat paisatgística apta per al seu gaudi.

La Serra de Llaberia està caracteritzada per un paisatge de muntanya mediterrània amb un relleu abrupte i alterós, amb altituds dels cims properes als 1000 metres (Mola de Llaberia, 914 m, Mola de Colldejou, 912 m). Els materials calcaris, dolomies i calcàries del Triàsic, Juràssic i Cretaci, predominen arreu, i estan molt afectats per accidents tectònics, sobretot en el sector meridional, i com a conseqüència donen lloc a diverses moles caracteritzades per cingles, que doten a la unitat de façanes paisatgístiques notables i visibles a gran distància, i que representen referents simbòlics i identitaris tant per a la població del Priorat i la Ribera d'Ebre, com del Baix Camp.

La vegetació natural ocupa més del 80% de la superfície del terreny, amb protagonisme de les pinedes de pi blanc (*Pinus halepensis*), però on també hi destaquen alzinars, pinedes de pinassa i colònies de roures de fulla petita a les obagues, així com teixedes als peus dels cingles obagosos. L'espai agrícola està restringit a les petites valls i replans interiors que ofereix el relleu. S'hi conreen ametllers, oliveres, avellaners i vinya.

Vinculat a l'activitat agrícola, la unitat presenta diversos elements de l'arquitectura rural de la pedra seca actualment abandonats, que representen una mostra dels aprofitaments històrics d'aquest espai de muntanya.

El sector meridional i oriental ha estat molt afectat per incendis forestals recurrents, afavorint la proliferació de garrigues i les brolles de romaní que ocupen una gran extensió.

**Criteri 8.1.1.-** Gestionar i ordenar les masses forestals per tal millorar-ne la seva estructura i fer-les més resistents davant el risc d'incendis forestals, garantint un paisatge natural amb una vegetació pròpia del domini biogeogràfic que els correspon.

**Criteri 8.1.2.-** Garantir l'existència d'uns paisatges naturals que combinin el respecte per l'evolució i la dinàmica naturals amb el manteniment del patrimoni material i dels valors culturals associats a aquesta mena de paisatges.

**Criteri 8.1.3.-** Vetllar pel manteniment de les àrees agrícoles que romanen a l'interior o als voltants dels paisatges forestals, atesa la seva funció d'aportació de biodiversitat i de prevenció d'incendis forestals.

**Criteri 8.1.4.-** Vetllar per la introducció de criteris paisatgístics en la normativa i la planificació sectorial relativa a la política forestal, promovent una gestió forestal sostenible.

**Criteri 8.1.5.-** Evitar les rompudes forestals, tant per a conreus com per qualsevol altra activitat econòmica, en vessants d'excessiva pendent i/o alta visibilitat des dels nuclis de població o des de les vies de comunicació.

**Criteri 8.1.6.-** Preservar els cingles, que gaudeixen d'un reconeixement estètic i simbòlic i identitari entre la població, d'actuacions que en desvirtuïn la seva contemplació.

**Criteri 8.1.6.-** Potenciar el paper del Consorci per a la Protecció i la Gestió de l'Espai d'Interès Natural Serra de Llaberia, com a ens integrador de les polítiques de gestió de l'EIN Serra de Llaberia.

#### ACCIÓ 8.1.1.

Impulsar l'elaboració de plans de gestió i ordenació de les masses forestals, especialment de la faixa arbrada continua que s'estén per les obagues des del Coll Roig, a Colldejou, fins el coll de Fatxes (entre Tivissa i Vandellòs), al llarg d'uns 20 quilòmetres, així com també d'aquelles masses sotmeses a recurrents incendis forestals, on seria interessant aprofundir en el paper de la ramaderia extensiva en la gestió de les masses forestals per tal de millorar-ne la seva biodiversitat i protegir-les dels incendis forestals.

Prioritat

Alta

#### ACCIÓ 8.1.2.

Mantenir els retalls de mosaic agroforestal conformats per conreus d'avellaner als vessants del Camp i de les valls del Pradell i la Torre de Fontaubella, o de vinya en el cas dels vessants del Baix Priorat, i bosquines de pi blanc i brolles mediterrànies existents, fomentant la diversitat de conreus.

Prioritat

Alta

#### ACCIÓ 8.1.3.

Impulsar l'elaboració d'un inventari del patrimoni d'arquitectura rural de pedra seca de la Serra de Llaberia, ja iniciat parcialment pel Consorci, per tal de garantir-ne la seva conservació i poder posar aquest patrimoni a l'abast del conjunt de la població per al seu gaudi i l'aprofitament econòmic.

Prioritat

Alta

#### ACCIÓ 8.1.4.

Estudiar l'ordenació de les activitats extractives situades al nord del nucli urbà de Pradip i entre els quilòmetres 4 i 6 de la carretera TV-3111, delimitant-ne l'extensió màxima, regenerant-ne els espais perimetrals i les àrees en desús i integrant-la paisatgísticament. Així mateix, caldria replantejar-se la posada en marxa d'una pedrera a la Canal Ampla de Pradip, que per les seves dimensions i en situar-se a la vora de la carretera T-310 tindria un impacte paisatgístic evident.

Prioritat

Alta

| ACCIÓ 8.1.5.  |         |
|---|---------|
| Conservar i adequar per a l'ús públic l'ermita de Santa Marina i els seus voltants, ja que és un indret on hi acut gent de diversos pobles del Camp de Tarragona. |         |
| Prioritat   | Mitjana |

| ACCIÓ 8.1.6.  |      |
|---|------|
| Consolidar, per les perspectives panoràmiques que ofereixen sobre el paisatge, el mirador de la Miranda de Llaberia, així com senyalitzar els recorreguts d'interès o itineraris paisatgístics als punts de principi i final:   |      |
| <ul style="list-style-type: none"> <li>a) Coll de Fatxes- Santa Marina- Pratedip- Les Planes del Rei</li> <li>b) Pratedip- Llaberia</li> <li>c) Pratedip- Coldejou</li> <li>d) Mont-roig del Camp- Coldejou- La Torre de Fontaubella- Marçà- Capçanes- Guiamets- La Serra d'Almos- Tivissa</li> </ul> |      |
| Integrar el conjunt de miradors i itineraris en el Pla territorial parcial de Terres de l'Ebre.   |      |
| Prioritat   | Alta |

### OQP 8.2

**Uns nuclis urbans compactes i amb uns accessos endreçats i nítids en la transició vers els espais forestals, i amb uns centres, amb valor històric i arquitectònic ric i divers, protegits, restaurats i valorats.**

La Serra de Llaberia es caracteritza per ser un territori poc habitat i on la població es concentra en els pobles de Capçanes, Coldejou, Pratedip, en una localització perifèrica respecte a les serres, així com el petit poble de Llaberia, només habitat ocasionalment, al centre de la serra de Llaberia.

L'existència d'aquests nuclis urbans compactes i amb perfils i identitats pròpies, permeten mantenir l'essència d'aquest paisatge, i haurien de mantenir un creixement ordenat que conservi els valors urbanístics i patrimonials amb tipologies pròpies del lloc i evitar la dispersió d'elements urbans i construïts per la perifèria.

Per altra banda, la unitat conté el poble abandonat de Remullà, que presenta un estat de degradació força avançat.

A l'extrem sud-est de la unitat, dins el municipi de Pratedip, hi ha dues urbanitzacions extensives, la de les Planes del Rei i la de Santa Marina, que estan relativament integrades en el paisatge.

**Criteri 8.2.1.-** Manteniment de la compacitat dels nuclis urbans i evitar-ne la dispersió o l'aparició d'elements no concordants en cada nucli urbà.

**Criteri 8.2.2.-** Protegir els perfils i les façanes dels nuclis urbans, evitant que qualsevol actuació, amb alçades i tipologies no concordants, en desvirtui el conjunt paisatgístic.

**Criteri 8.2.3.-** Conservar i, si s'escau, restaurar, tots els elements patrimonials inclosos en el catàleg del BCIN del Patrimoni Arquitectònic del Departament de Cultura i Mitjans Audiovisuals de la Generalitat de Catalunya.

**Criteri 8.2.4.-** Evitar una major dispersió de les urbanitzacions actualment existents, afavorint l'ocupació dels espais lliures del seu interior.

**Criteri 8.2.5.-** Vetllar perquè en el procés de tramitació i aprovació dels instruments de planejament urbanístic municipal es garanteixi la preservació de la compacitat dels nuclis urbans i l'encaix de les noves construccions en el paisatge urbà preexistent.

| ACCIÓ 8.2.1.   |      |
|--|------|
| Desenvolupar els instruments de planejament urbanístic o les actuacions apropiades, amb l'objectiu de restaurar integralment les façanes urbanes dels nuclis de Capçanes, Coldejou, Pratedip, i Llaberia, i millorar estèticament els seus accessos i límits urbans. |      |
| Prioritat  | Alta |

| ACCIÓ 8.2.2.  |       |
|---|-------|
| Elaborar un projecte de restauració integral de l'antic nucli urbà de Remullà, respectant la trama urbana així com els elements arquitectònics definidors dels edificis (alçades, cobertes, façanes,...). |       |
| Prioritat   | Mitja |

| ACCIÓ 8.2.3.  |      |
|---|------|
| Desenvolupar els instruments de planejament urbanístic o actuacions d'ordenació, amb l'objectiu de restaurar i adequar paisatgísticament les urbanitzacions de Santa Marina i les Planes del Rei, per millorar la qualitat estètica, tant interior com perifèrica, a través de la regulació de les tipologies constructives, dels tipus de cobertes, de les façanes, així com de l'arranjament dels espais públics. |      |
| Prioritat   | Alta |