

Baix Priorat

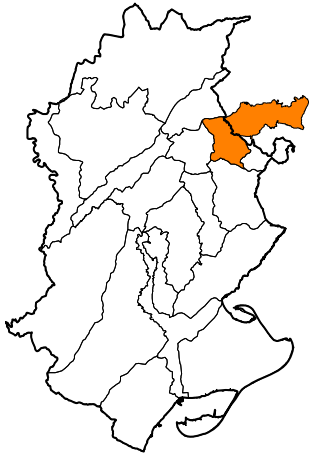
COMARQUES:	Pertany al Priorat en la part oriental i a la Ribera d'Ebre en la part occidental.	
SUPERFÍCIE DE LA UNITAT:	13.728,4 ha (5.429,4 ha corresponen a Terres de l'Ebre i 8.299 ha al Camp de Tarragona)	
MUNICIPIS:	Priorat: Falset, Marçà, el Masroig, els Guiamets, Pradell de la Teixeta i la Torre de Fontaubella; i de la Ribera d'Ebre: Garcia, Móra la Nova i Tivissa.	



Figura 7.1. Vinyes i nuclis urbans petits i compactes, com la Serra d'Almos, són els elements característics del paisatge del Baix Priorat.

Trets distintius

- Relleu planer, suaument ondulat o creuat per alguna serra de baixa altitud -com en el sector del Masroig i els Guiamets-, que contrasta amb l'elevació de les muntanyes que l'encerclen .
- Cursos d'aigua de poca entitat, excepte en l'extrem occidental, on conflueixen el riu Siurana i el torrent dels Guiamets-riera de Fontaubella, amb el riu Ebre.
- Granits i pissarres que per erosió han donat lloc a la fossa de Falset-Marçà, mentre que les roques calcàries i altres materials sedimentaris afloren a les planes i a les serres del Masroig, els Guiamets, la Serra d'Almos i Darmós.
- Paisatge agroforestal, amb predomini dels conreus a l'oest, constituït per un mosaic de vinya, olivera, avellaner i ametller (per ordre d'importància), que es combina amb pinedes de pi blanc i retalls d'alzinar i brolles, que queden restringides als barrancs i a les parts altes dels turons i serres de la perifèria.
- Al sector de la serra del Pradell-l'Argentera, el paisatge està marcat pels aerogeneradors, que han modificat el perfil de la carena.
- Nuclis urbans compactes lineals, com els Guiamets, la Serra d'Almos o Darmós, o d'estructura més tancada, com Marça, Capçanes, la Torre de Fontaubella o el Pradell de la Teixeta.
- La carretera N-420, que creua aquest paisatge d'est a oest i connecta la majoria de nuclis urbans.

Principals valors en el paisatge

- Espai d'Interès Natural de les serres de Pradell i l'Argentera, que fa de connector entre el sistema de les Muntanyes de Prades i el sistema Llaberia-Coldejou.
- Oliveres catalogades com a singulars i monumentals prop de la Serra d'Almos.
- Poblats del Castellet de Banyoles a Tivissa
- Construccions rurals de pedra seca, que testimonien l'ús agrícola d'una part molt important del territori.
- Planes amb camps de vinyes extensos amb un horitzó presidit pels relleus alterosos de la mola de Coldejou, la serra de Llaberia, i el Montalt (municipis de Marçà, Capçanes, els Guiamets, i la Serra d'Almos).
- Tranquil·litat associada a aquests paisatges.
- Ermites de Sant Gregori, Sant Cristòfol, Mare de Déu de les Pinyeres, amb una component espiritual arrelada en la població local.



Figura 7.2. L'arquitectura rural de pedra seca encara és ben present, com aquesta cabana prop de la Serra d'Almos.



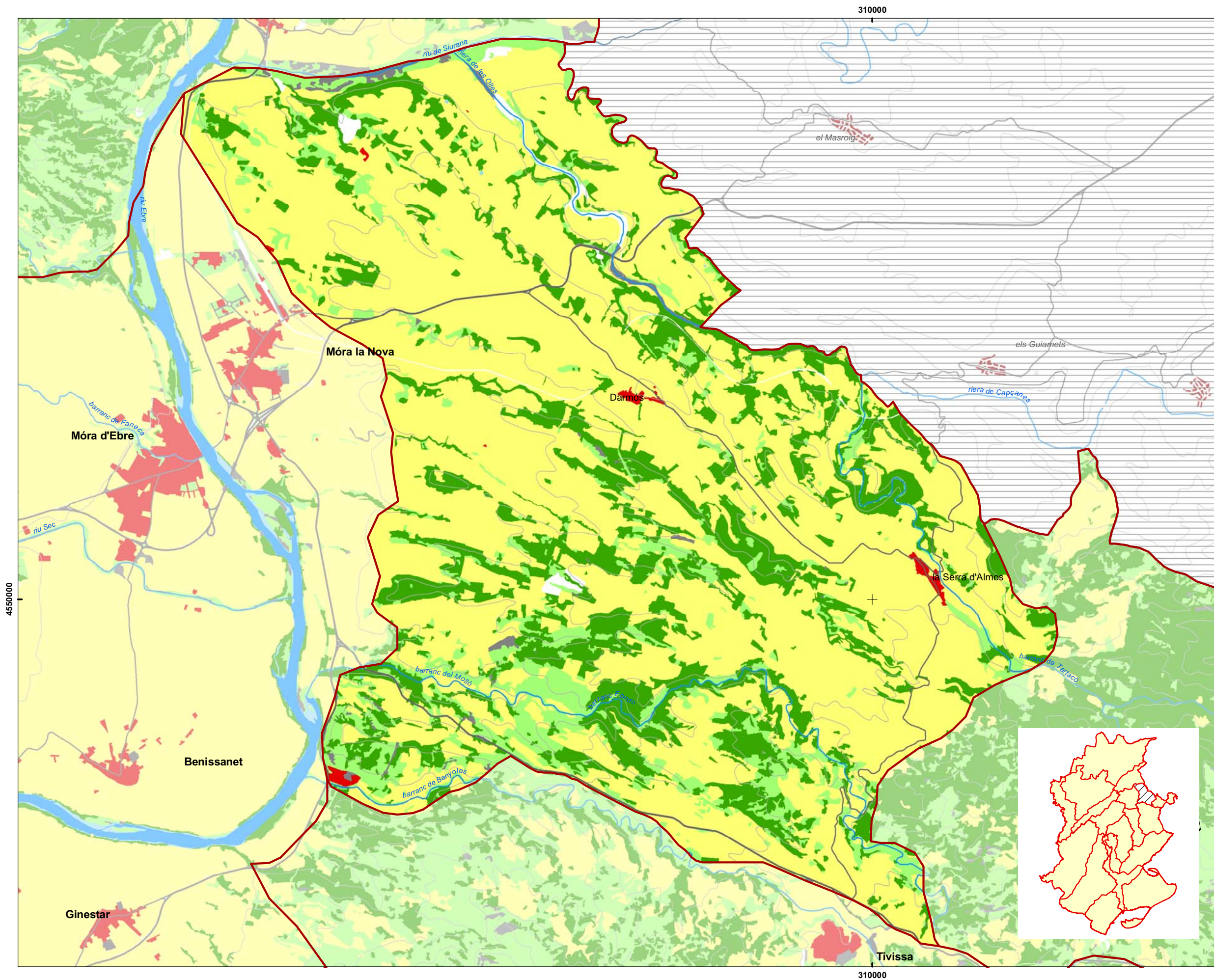
Figura 7.4. Les restes iberes, com les del Castellet de Banyoles, i ajuden a entendre el paisatge històric.



Figura 7.3. L'assentament dispers és característic del Baix Priorat. A la imatge, el mas d'Alerany.



Figura 7.5. Les vinyes velles atorguen qualitat al paisatge del Baix Priorat.



- Límit d'unitat de paisatge
- Unitat compartida amb altres catàlegs
- Aigua continental
- Riu
- Canal de regadiu
- Carretera principal
- Carretera secundària
- Corba de nivell (60m)
- Forestal arbori
- Forestal no arbori
- Conreu
- Zona nua
- Làmina d'aigua
- Urbà
- Altres usos

European Datum 1950 UTM
 FUS 31 N
 Escala 1:40.000
 0 0,375 0,75 1,5 Km.

CATÀLEG DE PAISATGE DE LES TERRES DE L'EBRE
 7. Baix Priorat:
 Mapa de situació
 Juliol de 2010

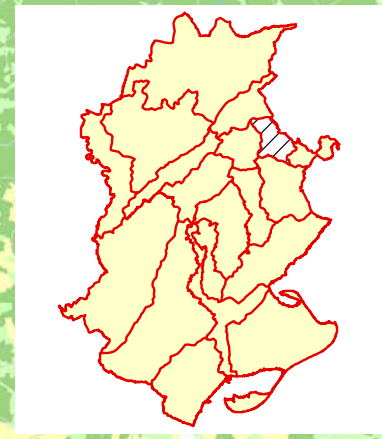

 Observatori del Paisatge

 Generalitat de Catalunya
 Departament de Política Territorial i Obres Públiques

 IDECE
Institut per al Desenvolupament de les Comarques de l'Ebre


 UNIVERSITAT ROVIRA I VIRGILI

 CODE
Consorci de serveis especialitzats de les comarques del Baix Ebre i Montsià



Aquesta informació és de caràcter descriptiu i propositiu, no normatiu

Elements naturals que constitueixen el paisatge

El Baix Priorat ocupa una àrea topogràficament deprimida i relativament planera articulada pel nucli de Falset. Recolzat en els relleus alterosos de les serres de Pradell i l'Argentera que el tanquen per llevant i els contraforts de la serra de Llaberia que ho fan pel costat meridional, el conjunt del territori s'orienta cap a ponent, fins a la depressió de la cubeta de Móra. Aquest és el sentit de circulació de les aigües dels modestos torrents que creuen la zona. D'est-oest és també la direcció que segueix la principal via de comunicació que passa per Falset i que la manté equidistant entre Reus i Móra la Nova. Un relleu poc accidentat i uns sòls aptes per al desenvolupament de l'activitat agrícola han permès que els conreus ocupin molta extensió i donin caràcter al paisatge del Baix Priorat.

Geomorfològicament es distingeixen quatre sectors diferenciats a causa de les variacions que presenta l'estructura del relleu. A llevant es troben les valls de Pradell de la Teixeta i la Torre de Fontaubella. Són unes valls estretes i tancades, modelades en els materials que formen el revers de les serres de Pradell i de l'Argentera. Se situen al voltant dels 500 m d'altitud, una cota elevada en comparació amb la resta de nuclis del Baix Priorat. Les muntanyes de les Soleies i els turons de lo Morrot i el Puig de la Font separen aquestes valls de la plana de Falset. La fossa de Falset i Marçà ocupa el sector central del Baix Priorat. Més que una plana perfecta, es tracta d'un pla inclinat cap a ponent i en el qual Falset, a 350 m d'altitud, se situa en el costat més aixecat. El terreny planer i amb ondulacions suaus s'estén fins als Guiamets. Les serres de lo Sarraí, lo Collroig i la Tosseta creuen la plana de nord a sud a l'alçada dels Guiamets i individualitzen un tercer sector situat a l'extrem nord-oest del Baix Priorat, on es localitza el poble del Masroig, caracteritzat per posseir un relleu més trencat, amb baixes serres separades per torrents que li donen un caràcter una mica abrupte. Des d'aquestes serretes i des del barranc de l'Ull de l'Asmà cap a ponent s'inicia un territori aparentment planer que descendeix suauement des de la Serra d'Almos fins al riu Siurana i la Cubeta de Móra, amb abundants barrancs que van configurant petits altiplans allargassats en direcció nord-oest/sud-est.

Les diferències morfològiques entre els quatre sectors esmentats són conseqüència directa de la litologia que aflora en cadascun d'ells. Les valls de Pradell, de la Teixeta i de la Torre de Fontaubella estan modelades en materials del Triàsic: calcàries dolomítiques, margues i gresos vermellosos, que donen lloc a típics relleus en costa presents també a molts altres llocs del Camp de Tarragona com és el cas de Siurana o de la serra de la Figuera. Les valls esmentades se situen en el revers de la costa dels cingles del Peiró, encarats a llevant i per sobre del poble de l'Argentera. Les margues i els gresos vermells que descansen sobre el revers de les capes de calcàries dolomítiques són uns materials tous que han permès l'obertura de les valls on es localitzen els nuclis de Pradell i la Torre de Fontaubella així com petites

àrees de conreu d'avellaners. En canvi, al centre del Baix Priorat aflora un batòlit de materials granítics i granodiorítics corresponents al sòcol paleozoic, envoltat per pissarres i cornianes. Malgrat ser uns materials força resistents s'alteren amb facilitat sota condicions climàtiques temperades i donen lloc al sauló, un dipòsit de sorres que resulta del disgregat dels granits. La fossa de Falset i Marçà és el resultat de l'alteració continuada dels granits i les pissarres. Els dipòsits de sauló que la recobreixen, donada la seva textura sorrenca, constitueixen uns sòls molt aptes pel conreu i expliquen en part la vocació agrícola de la plana. La litologia torna a variar cap a l'extrem occidental del Baix Priorat. A les serres del Sarraí (356 m), lo Collroig (343 m) i la Tosseta, tornen a aflorar les calcàries dolomítiques i els gresos i les argiles vermelles del Triàsic, mentre que cap a ponent el relleu més planer es correspon amb la presència de dipòsits sedimentaris de lutites, gresos, conglomerats, graves, sorres i argiles corresponents a diferents períodes del Terciari i del Quaternari.



Figura 7.6. El llit del riu Siurana al nord del Masroig adquireix molta amplitud i ha modelat un sistema de terrasses colonitzades per conreus de vinya i olivera.

La **xarxa hidrogràfica** està constituïda per torrents i barrancs, en general de poca entitat, que segueixen una orientació est-oest en consonància amb la disposició general del terreny. Les capçaleres se situen en els relleus perifèrics que encerclen el Baix Priorat (Mola de Colldejou, Serra de Llaberia, Montalt,...) i mostren un cabal insignificant. Al sector central, destaca la riera de Capçanes o dels Guiamets que amb un cabal més o menys continu que alimenta el pantà dels Guiamets, desemboca al riu Siurana a mig camí entre el Masroig i Garcia. Precisament el Siurana marca el límit amb la unitat de la Serra del Tormo, i es on hi van a parar els diversos barrancs del sector septentrional i central del Baix Priorat. El sector meridional del Baix Priorat drena les aigües en direcció l'Ebre a través de la Cubeta de Móra.

L'existència del pantà dels Guiamets ha permès d'extendre el regadiu a tot el sector meridional del Baix Priorat situat per sota de la cota de 140m., tot i que actualment està en procés d'ampliació i modernització, i el regadiu arribarà a pràcticament tot el sector meridional del Baix Priorat.

La **vegetació natural** es refugia a les parts altes de les serres o en els fons i vessants dels barrancs. Hi ha formacions forestals de pi blanc (*Pinus halepensis*), clapes d'alzines (*Quercus ilex*) i brolles de romaní (*Rosmarinus officinalis*) sobre els materials calcaris, mentre que sobre les pissarres i granits s'hi troben brolles d'estepes (*Cistus* sp.). Els boscos més extensos se situen en els sectors de relleu més abrupte com a les Obagues de Falset, entre Falset i Bellmunt del Priorat, on hi ha masses forestals d'alzines i pins. A les serres de les Soleies, lo Morrot i lo Puig de la Font s'hi troben pins, alzines i carrasca a la part baixa i roures i pi carrasser per sobre dels 500 m. Al vessant occidental de les serres de Pradell i l'Argentera hi ha alzinars, pinedes de pi blanc i colònies de pi roig (*Pinus sylvestris*) i pinastre (*Pinus pinaster*).

La vegetació de ribera és més aviat escassa i poc desenvolupada. Només a les vores del barranc de la Vila, de la riera de Capçanes-Guiamets, o a les ribes del riu Siurana hi prosperen comunitats higròfiles com alberedes, salzedes i jonqueres.

Els boscos de gestió pública o consorciada ocupen molt poca extensió. En el municipi de Pradell de la Teixeta hi ha un conjunt de cinc boscos propietat de la Generalitat que en total sumen unes 65 ha. També al terme del Masroig, hi ha 45 ha de bosc de les ribes del riu Siurana que estan sota gestió pública en ser propietat de la Generalitat de Catalunya, igual que 90 ha al municipi de Garcia.

L'empremta dels incendis es percep en el paisatge vegetal de la serra de Pradell, on la vegetació forestal ha quedat reduïda a brolles esclarissades.

Al Baix Priorat no hi ha grans espais naturals protegits. Al l'extrem oriental hi ha una àrea que forma part del PEIN Serra de Llaberia, que inclou les Serres de Pradell-l'Argentera. Aquest sector destaca per la presència de teixedes i d'una de les poques poblacions autòctones de pi pinastre a Catalunya. També s'hi inclouen els relleus que s'interposen entre les valls de Pradell de la Teixeta i la Torre de Fontaubella per una banda i la fossa de Falset per l'altra. Un relleu que segueix una orientació nord-sud i que està constituït per les muntanyes de les Soleies, el turó de lo Morrot i les seves estribacions cap el nord. Aquestes serres i valls enllacen la Serra de Llaberia-la Mola amb el PEIN del Riu Siurana i planes del Priorat, que aglutina el sector del Priorat històric situat entre Gratallops, Falset i Bellmunt del Priorat, i arriba fins a l'Ebre seguint el curs del riu Siurana a través d'una petita i allargassada franja d'un 150 ha i que fa d'enllaç entre el Baix Priorat i la Serra del Tormo.



Figura 7.7. En el terme dels Guiamets, en el sector sudoccidental del Baix Priorat, el terreny molt planer permet l'existència d'àmplies perspectives sobre els conreus de vinya presidits a l'horitzó pels relleus imponents de la Mola de Collejou i la serra de Llaberia.

El paisatge del Baix Priorat es caracteritza sobretot per l'activitat agrícola, que es manifesta en la gran extensió ocupada pels conreus. La vinya és el cultiu principal, seguida per l'olivera, l'ametller i l'avellaner. L'avellaner és el conreu gairebé únic a Pradell de la Teixeta mentre que la vinya predomina a la plana de Falset i Marçà fins els Guiamets, on ocupa grans extensions de terreny planer. L'olivera, encara que apareix arreu, és més abundant als termes municipals del Masroig i els Guiamets. El conreu herbaci són importants a Marçà, amb més de 150 ha ocupades en el cultiu de cereals. Els cirerers s'han plantat en algunes finques que tenen el rec assegurat, sobretot en els municipis dels Guiamets, el Masroig i Falset. El sector occidental i meridional de la unitat comprés entre la Serra d'Almos, el riu Siurana i la Cubeta de Móra, presenta una combinació de tots aquests conreus esmentats.

Evolució històrica del paisatge

El Baix Priorat coincideix en bona part amb l'espai territorial que en el marc de la comarca del Priorat ha assolit pautes més dinàmiques d'humanització i, per tant, de modificació del paisatge natural. Aquest fet és motivat per la fàcil accessibilitat, un marc favorable per a l'activitat agrària, així com per la resta d'activitats econòmiques i, en conseqüència, un poblament més elevat. En canvi, per al sector de la comarca de la Ribera d'Ebre, aquesta és una porció de territori que resta al marge del desenvolupament demogràfic i econòmic, que es concentra a l'eix del riu Ebre.

Els indicis de poblament al Baix Priorat són força antics, tal com testimonien les restes trobades en jaciments de superfície i també en coves i balms: les coves del Xollat, al bell mig de les Burgueres, el Cau del Molí Paperer, la Mil-loquera i Cal Montagut. Cal destacar també les troballes de sílex del Paleolític Superior a la Tosseta dels Guiamets o les restes preibèriques del Masroig. De l'època iber destaquen el nucli de Castellet de Banyoles, a Tivissa, i el del Coll del Moro, a la Serra d'Almos. El material més abundant és la indústria lítica i la ceràmica, principalment la d'origen romà, com els antics forns dedicats a la cocció d'àmfores descoberts a l'Aumedina, als afores del nucli urbà de Tivissa.

La presència de Falset és determinant en aquest espai territorial per la seva localització, la seva condició de lloc de pas i la seva evolució històrica, que ha motivat una certa preeminència sobre el conjunt de la comarca del Priorat, sense arribar a la influència que tenen les capitals en les comarques veïnes, especialment Móra d'Ebre, que exerceix influència sobre les població d'aquesta unitat de paisatge.

La població de Falset es caracteritza per la construcció aturonada inicialment de manera adjacent al castell, bastit el segle XII i que fou residència dels Comtes de Prades i més endavant presó. En general, el nucli de Falset ha pres en les darreres dècades una configuració força més moderna que la resta de municipis de la comarca, especialment a partir de la creació de noves promocions d'habitatges de caràcter extensiu. En aquest municipi el poblament és dispers, especialment en la zona propera a Marçà.

Malgrat tot, la configuració del nucli presenta encara en bona part una estètica tradicional a l'entorn de la plaça porxada de la Quartera, construïda en pendent. Es conserven edificis d'interès, com el palau dels Ducs de Medinaceli (1630), el dels Comtes d'Azara (del segle XVIII), l'església arxiprestal de Santa Maria (1770) o el celler cooperatiu, bastit el 1919 per Cèsar Martinell i que constitueix un dels més destacats de Catalunya. També es conserven a l'interior de la població racons d'interès com la Font del Batlle, la Plaça Vella o el Portal del Bou. A l'exterior, d'igual manera que a la resta dels municipis d'aquesta co-marca, destaca l'ermita de Sant Gregori, pel seu emplaçament en un sorprenent paratge de roca roja.

Marçà es localitza al peu de la Mil-loquera, cim on hi ha les restes del castell que recorda la dominació islàmica (mitjans del segle IX) i una església de finals del romànic. Concretament el segle XV, alguns dels habitants de l'antic nucli van baixar a viure al peu del turó, utilitzant pedres del poble vell per a les noves construccions. Durant el segle XVIII va tenir lloc la consolidació del nucli, que no ha variat excessivament la seva estructura en els darrers temps (tot i que també es comencen a registrar indicis de nova expansió residencial).

El Masroig és probablement d'origen islàmic, tot i que també hi ha troballes preibèriques al Puig-roig i restes de fortificacions ibèriques alcoll de les Pinyeres. És probable que l'origen del nucli de població es trobi en un grup de masies. Després de la Reconquesta, la població passà sota el domini dels Castellvell i dels seus successors, els Entença del Comtat de Prades, seguint les vicissituds que visqué aquesta Casa Comtal. Això va afavorir una evolució paral·lela a les altres poblacions de la zona. El nucli, al mateix temps, ha agafat una configuració allargassada sobre una carena poc elevada, com moltes altres poblacions del Priorat.

Dels Guiamets n'existeix referència escrita a partir dels segles XIII i XIV, encara que no va passar a ser parròquia fins al 1787, i va dependre del municipi de Tivissa fins al 1818. El nucli de població presenta una estructura força continguda i també allargassada, encara que amb la presència de diverses edificacions recents a la zona que dona al pantà. El pantà dels Guiamets va ser construït el 1951. El 1971 va comportar un important augment demogràfic que es va normalitzar posteriorment.

La Serra d'Almos i Darmós són dos nuclis urbans pertanyents al municipi de Tivissa, però amb una marcada identitat pròpia que els apropa més al Baix Priorat que a la capital municipal. Són dos pobles similars, de forma allargassada seguint la carretera TV-3032. Els orígens de la Serra d'Almos són mossàrabs, d'on li ve el nom (Serra dels Moros). Inicialment el nucli estava constituït per masos que poc a poc es van formar en nucli, al voltant de l'ermita de Sant Domènec, que posteriorment es convertí en església. El poble s'ha anat formant a banda i banda de la carretera que el parteix, amb els seus carrers plans i espaiosos i paral·lels al barranc de Tartacó.

Darmós, per la seva banda, és un nucli de població situat en un pla a 4 km de La Serra d'Almos i a 10 km de Tivissa. El seu nom és d'origen àrab, procedent dels habitants sarraïns de les masies que poc a poc s'aplegaren al seu voltant.

L'adveniment de la plaga de la fil·loxera, a finals del segle XIX, va suposar un trasbals socioeconòmic sense precedents a les zones vitivinícoles europees. Al Baix Priorat (com a tota la resta del Priorat) després d'uns anys d'expansió sense precedents per les caigudes de producció d'altres zones vinyateres, la plaga arribà tot just quan a França començaven a rendibilitzar les primeres collites dels ceps plantats sobre portaempelts americans, la qual cosa encara va agreujar més la crisi.

Al mateix temps, els espais de major dificultat per a l'activitat agrícola, com els fons de les valls o les zones aturonades i de mitja muntanya, com la del sector del Pradell, històricament també havien estat conreades. Per les restes de marges i altres elements de pedra associats a les pràctiques agrícoles (aljubs, barraques, etc.) es pot deduir que des de la meitat del segle XIX fins a la primera del segle XX, gran part del territori estava organitzat en bancals i conreus. Molts boscos van ser arrabassats i només quedaren sense rompre els vessants amb més pendent, els indrets excessivament rocosos i els fondals esquerps dels barrancs.

La traça ferroviària de la línia Reus-Móra la Nova, inaugurada l'any 1891, així com altres elements per a la mobilitat de la població han constituït elements de transformació del paisatge. És el cas de les diferents carreteres locals, especialment, la N-420, que s'assenta en part sobre l'antiga connexió entre Reus i Móra d'Ebre (que data de l'època moderna). En aquest vial cal registrar en els darrers anys diverses construccions associades al mateix, tot i que amb un impacte més aviat localitzat, a excepció de les immediacions del coll de la Teixeta.

De fet, les transformacions del paisatge del Baix Priorat, donat el seu caràcter fortament humanitzat, tenen molt a veure amb les oscil·lacions econòmiques i socials registrades especialment a partir de la segona meitat del segle XIX i que inclouen els efectes de la fil·loxera i la reactivació posterior; els efectes de la guerra civil en la demografia i el procés migratori posterior a favor de les àrees urbanes litorals.

Aquests fets han tingut una major incidència en el sector del Pradell-La Torre de Fontaubella, on unes condicions ambientals més restrictives, sobretot pel que fa a pendents i tipus de sòl, han exagerat més els resultats paisatgístics generats per les dinàmiques socioeconòmiques. Així, si a finals del segle XIX i principis del XX hi havia un paisatge caracteritzat pels conreus que s'enfilaven pels vessants i unes masses forestals poc desenvolupades, avui dia s'observa un paisatge dominat per les masses forestals en diferents estats de desenvolupament en funció de si han estat o no afectades

pels incendis forestals, i uns conreus cada cop més marginals, situats als terrenys més planers.

Amb l'excepció d'un sector de la zona de Pradell-La Torre de Fontaubella, el paisatge no ha estat massa afectat en les darreres dècades pels incendis forestals. Altres elements singulars són les activitats extractives, força freqüents i més centrades en l'extracció d'àrids, així com l'existència d'un parc eòlic a la carena de la serra del Pradell des de 1999, i que en pocs mesos va causar un canvi fisiognòmic en el perfil de la serra.

Les característiques de la zona han afavorit històricament l'extensió dels conreus de secà –vinya, ametller, avellaner- i alguna petita franja d'horta, així com una certa expansió dels fruiters en la zona de contacte amb la Ribera d'Ebre. En aquest context, la vinya té una presència preeminent en el paisatge i ha avançat en detriment de la resta de conreus. Els conreus de vinya estan inclosos en la Denominació d'Origen Montsant.

A tall de síntesi, però, es pot indicar que recentment les transformacions més importants són les ocasionades per l'expansió dels nuclis urbans, en especial Falset. Aquesta expansió està relacionada tant a la funció residencial com amb la localització de noves activitats industrials, en especial les corresponents al polígon de la Sort dels Capellans, a cavall de la N-420 i la carretera de Bellmunt.

Paisatge actual

El paisatge del Baix Priorat està caracteritzat pel predomini de la superfície dedicada al conreu. Malgrat aquesta característica que proporciona un sentit de conjunt, el paisatge és força divers. La configuració del relleu distingeix entre les valls petites i tancades de Pradell i la Torre de Fontaubella, el nucli central del Baix Priorat, articulat pel poble de Falset, i la plana, que des dels Guiamets enllaça amb les terres de la cubeta de Móra la Nova. De fet, la fossa de Falset només és plana en relació als relleus alterosos que l'envolten ja que internament presenta un bon nombre de serres baixes i turons que han quedat ressaltats pel treball erosiu de la xarxa de barrancs i torrents.

El Baix Priorat es correspon aproximadament amb el conjunt dels sectors del Pla de Falset, Lo Sarraí-Lo Collroig, Baix Siurana i Muntanyes de Pradell-La Torre identificats a la Carta del paisatge del Priorat:

- El sector del Pla de Falset correspon a les zones planeres de Falset i Marçà principalment, així com àrees marginals del sud-est de Bellmunt, el nord-est dels Guiamets i el nord-oest de Capçanes. Al nord es troba la serra d'Obagues, a l'oest l'aflorament mesozoic del Sarraí-el Collroig, al sud els contraforts de la serra de Llaberia i, a l'est, la muntanya de les Soleies, que configuren els límits naturals del Pla de Falset.

Principals usos del sòl. Àmbit General

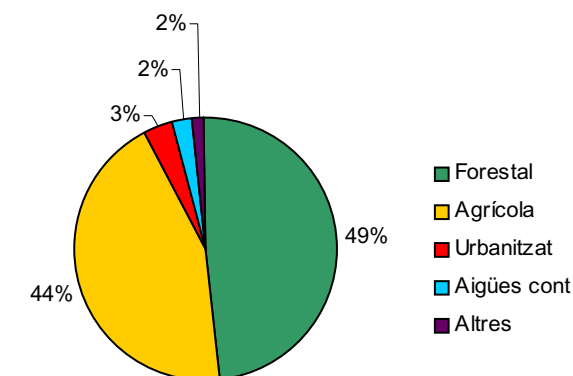


Figura 7.8. Grans usos i cobertes del sòl de les Terres de l'Ebre
 Font: elaboració pròpia a partir del SIGPAC 2006 del DAR

Principals usos del sòl. Baix Priorat

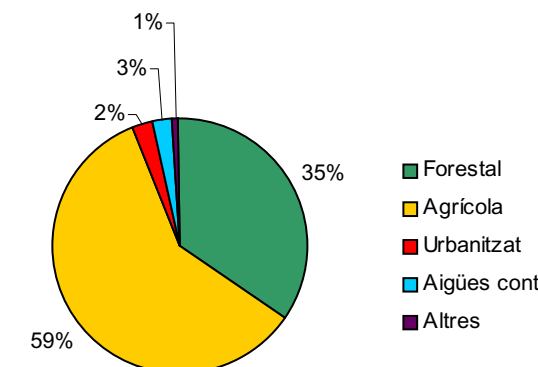


Figura 7.9. Grans usos i cobertes del sòl al Baix Priorat
 Font: elaboració pròpia a partir del SIGPAC 2006 del DAR

- El sector de Lo Sarraí – Lo Collroig és un residu de l'arc mesozoicprioratí, que separa els sectors del pla de Falset i del baix Siurana i que forma una sèrie de turons poc elevats (lo Sarraí, la Morlanda, lo Collroig, l'Ereta de les Bruixes, la Tosseta), alineats en direcció nord-sud. Aquí conflueixen els límits dels termes municipals de Bellmunt, el Masroig, els Guiamets, Marçà i Falset.

- El sector del Baix Siurana és una zona deprimida del Priorat per on la comarca s'obre a l'àmplia cubeta de Móra, just a la desembocadura del barranc de la Raora al riu Siurana, punt situat a 44 m d'altitud. Al nord limita amb la Serra del Tormo i amb el Priorat històric a través de la serra de Badaceli; a l'est, amb el sector del Sarraí-Collroig i, al sud i a l'oest, amb la partió administrativa de la Ribera d'Ebre, tot i que el paisatge segueix la mateixa estructura fins a la Cubeta de Móra.



Figura 7.10. El paisatge del Baix Priorat en el sector de la fossa de Falset mostra un mosaic constituït per petites parcel·les de conreus llenyosos i clapes de boscos que es localitzen en els torrents i els cims dels petits turons.

- El sector de les Muntanyes de Pradell-La Torre s'estructura entorn de les valls de Pradell i la Torre de Fontaubella i els límits els estableixen les muntanyes que les envolten: a l'est, els cingles de les serres de Pradell i l'Argentera, entre el coll de la Teixeta i el coll Roig; al sud, el barranc de les Castellanes i la riera de Fontaubella i a l'oest i el nord, les muntanyes del puig de la Font, la Pòpia, lo Morrot, Sant Cristòfol i les Soleies, que la separen del pla de Falset.



Figura 7.11. Les noves plantacions de vinya han variat lleugerament el paisatge tradicional.

El paisatge agrícola és àmpliament preponderant al Baix Priorat, a excepció del sector de Pradell-La Torre, on es concentra als fons de

vall. La disponibilitat d'aigua freàtica i, per tant, la possibilitat de reg és la causa principal d'una gran diversitat d'espècies agrícoles. El nombre d'hectàrees conreades és molt elevat, essent la unitat de paisatge amb més intensitat de cultiu sobre el total de superfície. Els conreus principals són la vinya i una proporció important d'ametllers i oliveres, tot i que al Baix Siurana irromp significativament el cirerer, especialment a les parcel·les de regadiu dels Guiamets, representant una petita avançada de les grans plantacions de fruita dolça de la cubeta de Móra. D'altra banda, el conreu de l'avellaner és important al sectors més frescos del sector de Pradell-La Torre.

A la unitat hi ha un embassament, el dels Guiamets, construït l'any 1983, amb una capacitat de 10 Hm³ i un superfície de 62 hectàrees. Recentment, s'ha desenvolupat una modernització del sistema de reg en el sector situat aigües avall de l'embassament amb un total de 2.162ha. Aquest fet, està provocant la transformació de conreus amb noves plantacions de fruita dolça, especialment cirerer, així com noves plantacions de vinya i oliveres amb nous terraplenaments.

Les activitats mineres ocupen una superfície molt reduïda, però tenen una incidència significativa sobre el paisatge. Destaquen especialment, les zones d'extracció d'àrids, com les graveres que hi ha entre Falset i Bellmunt (2,5 ha) o a la llera del Siurana, al límit amb la Ribera, i l'explotació de calcàries a cel obert (1,7 ha) al costat de la N-420, al terme dels Guiamets.

El sector de Pradell-La Torre ha estat molt afectat pels incendis en les últimes dècades (875 ha cremades). El domini de la vegetació natural correspon a les brolles calcícoles de romaní, mentre que els boscos es restringeixen als fondals dels barrancs, on l'acció dels incendis no

ha estat tan devastadora. Al voltant de la punta del Peiró hi creix una població autòctona molt característica de pinastre (*Pinus pinaster*) i considerada un dels principals valors naturals del sector que, entre altres motius, ha comportat la inclusió de la serra de Pradell-l'Argentera al PEIN.

Els nuclis urbans es localitzen a la plana agrícola central (Pla de Falset), on s'ubiquen Falset i Marçà; la occidental (Baix Siurana), on hi ha el Masroig i Darmós al centre i els Guiamets i la Serra d'Almos al sud-est; i el sector oriental (Muntanyes de Pradell-La Torre), on s'hi localitzen els nuclis de Pradell de la Teixeta i La Torre de Fontaubella. També té una importància relativa el poblament dispers, especialment al Pla de Falset. Aquest fet explica, en part, que s'hagin conservat alguns dels masos més interessants d'aquesta àrea del territori català. Al costat d'aquests masos, però, s'ha començat a donar el fenomen de les cases aïllades amb funció de segona, o primera, residència.

La N-420 és la via de comunicació més important. Creua d'est a oest pel mig del Baix Priorat, fet que la converteix en el corredor amb més observadors de la unitat. A més, hi ha diverses carreteres locals, la majoria partint en sentit radial des de Falset a altres poblacions prioratines: la T-710 cap a Gratallops, la TP-7101 cap a Bellmunt, la T-300 i la T-363 cap a Marçà, o la T-740 cap a Porrera. De la N-420 surten les carreteres T-734, d'accés al Masroig, la TV-3031, d'accés als Guiamets, la Serra d'Almos i Tivissa, i la TV-3032 d'accés a Darmós i la Serra d'Almos. S'hi ha d'afegir la línia de ferrocarril Barcelona-Madrid i dues línies d'alta tensió, de 110 i 220 kV que circulen pel nord del sector. Properament està prevista la construcció de la variant de la N-420 a Falset. Altres carreteres que transcorren per la unitat són la TV-3002 de Marçà a Falset, la TV-3001 de Marçà a la Torre de Fontaubella, i la TV-3223 de la Torre de Fontaubella al Pradell de la Teixeta.

El Baix Priorat, en resum, és un bon exemple d'un paisatge rural fortament humanitzat. A l'expansió dels nuclis urbans, sobretot al Pla de Falset, cal afegir la presència de masos, barraques, pous, basses o magatzems associats a unes explotacions agràries molt fragmentades, però majoritàriament actives. Aquests aspectes units a la proliferació de les infraestructures industrials, esportives, energètiques, etc. expliquen la humanització del paisatge que segueix mantenint un caràcter eminentment rural. Els barrancs que creuen aquest territori excaven profundes rases al terreny. Els conreus, a la zona planera, formen un mosaic paisatgístic amb els retalls de vegetació espontània, que solen ocupar justament els talussos dels cursos hídrics i altres petites àrees de pendent accentuat.

Al sector del Baix Siurana, el riu Siurana, convertit en una ampla riera, es converteix en el principal referent del paisatge local. Un element molt característic és l'embassament dels Guiamets que recull les aigües de la conca de la riera de Marçà i Fontaubella. El sector del Sarraí-Coll



Figura 7.12. El poble del Masroig es localitza dalt d'una petita carena en un sector del Baix Priorat on el relleu és més accidentat. Un ric mosaic de vinyes i camps d'ametllers i oliveres es disposa esglaonadament en els vessants de poc pendent.

Roig actua de barrera orogràfica entre el Pla de Falset i el Baix Siurana. És una alineació nord-sud de turons boscosos sobre materials triàsics i inclou un nombre important de gorgs, barrancs i estrets, típics del paisatge càrstic.

Al sector del Pradell-La Torre, l'estructura del mosaic paisatgístic és justament a la inversa que a la zona de la plana. Aquí el predomini correspon a les superfícies forestals, enmig de les quals s'inserten els conreus de secà. El caràcter del paisatge d'aquest sector, a més, ve marcat pels incendis forestals i per la presència de nombroses infraestructures. La major part de la serra de Pradell presenta un paisatge de vegetació arbustiva solcat per nombrosos barrancs que excaven les calcàries tot seguint ziga-zagues. A la part superior d'aquesta formació, així com als vessants obacs de sant Cristòfol, la Pòpia, lo Morrot i el puig de la Font, es manté encara la vegetació forestal entre el rocam, dominada pels alzinars amb roures i la presència característica del pinastre. Els aerogeneradors i les torres de comunicació trenquen la línia de carena de la serra de Pradell i li proporcionen un aspecte totalment diferent.

Expressió artística del paisatge

Josep Maria Espinàs descriu en diversos paràgrafs el paisatge del Baix Priorat al seu llibre *Viatge al Priorat*. Entre Marçà i Falset: «La carretera va sempre enlairada. Una baixada. Se sent, cap a la dreta, en el paisatge ondulat, un soroll de tren. Una pujada. D'aquesta altura es veu l'extensió de les vinyes, que en el dia ennuvolat tenen color de coure patètic i una curiosa contracció defensiva. Com si les acabessin de ferir. De tant en tant, un pàmpol de prodigiosa púrpura, que no sols és bell sinó consolador, com la sang visible, com la llàgrima vessada» (Espinàs, 1984: p. 21).

A prop dels Guiamets: «La casa, ull sobre el paisatge, té, però, la terrible fixesa de l'ull assecat, de l'ull buidat, i ara és tot el paisatge, -els pins, i els ceps, i el riu, i l'ocell que passa- el que mira dolorosament la casa, que hi és clavada com una brossa. Més valdria que vingués una gran ventada i deixés la terra neta de cicatrius» (Espinàs, 1984: p. 29).

Des del Masroig, fa referència tant al paisatge com a les muntanyes que el tanquen pel sud:

«Veig una bona extensió del Baix Priorat, que sota la pluja té un color de caramel llepat, i al fons les muntanyes que el tanquen, blau morades» (Espinàs, 1984: p. 73).

També des del Masroig es descriu el paisatge que s'albira cap al nord, amb la referència a les unitats veïnes:

«Anem a mirar el Montsant -diu en Baptista- vejam quin temps es prepara. Quan sortim ha parat de ploure. Ens enfilem pels carrers, defugint el fang i els bassols d'aigua. Arribem en un punt del turó del Masroig d'on es veu l'altra banda, la part del Priorat autèntic, i al fons el Montsant, plujós» (Espinàs, 1984: p. 76).

De Falset, fa una descripció del paisatge urbà del centre històric: «Ara bé, cal no perdre's la segona cara de Falset, la que mira endins - que és una cara de noble discreció. Dóna bo de fer-hi unes quantes voltes, i a cada volta la vila es fa més amiga i més bonica. Fins que s'arriba a la Quartera, que és el nom de la plaça-passeig del Falset de debò. Porticada, neta i polida, ornamentada a la moderna però conservadora d'un aire tradicional, la Quartera és la peça urbanística més senyora del Priorat -burguesament senyora» (Espinàs, 1984: p. 82).

Joan Asens Aguiló descriu en el seu llibre sobre la comarca *Guia del Priorat*, el poble de la Torre de Fontaubella i la seva façana paisatgística principal, la Mola de Colldejou, que pertany a la Serra de Llaberia:

«El petit poble de la Torre de Fontaubella està situat a la capçalera del barranc o riera de Marçà, i al peu mateix de la Mola de Colldejou, la muntanya de línies perfectes i clàssiques com el Partenon» (Asens, 1981: p. 81).

Valors en el paisatge

Entre els **valors ecològics** del paisatge destaquen les dues alineacions orogràfiques que tanquen la vall on hi ha els pobles de Pradell i la Torre de Fontaubella i que conflueixen al coll de la Teixeta. La serra de Pradell, a l'est, es troba inclosa en el Pla d'Espais d'Interès Natural (Serres de Pradell-l'Argentera). Els criteris que van motivar la seva inclusió són, segons el Departament de Medi Ambient, el fet «[...]d'acollir un bon grup d'unitats de vegetació pròpies de la muntanya mediterrània silícia, i en especial d'algunes comunitats vegetals extremadament singulars, com les teixedes».

Cal afegir-hi la presència d'una pineda de pinastre (*Pinus pinaster*) de gran interès científic perquè es tracta d'una població autòctona (no procedent de repoblacions).

A l'altra alineació muntanyosa del sector Pradell-La Torre destaquen els relleus del Morrot, la Pòpia i les Soleies. La zona ha estat catalogada com un Lloc d'Interès Comunitari (LIC) i zona d'especial protecció de les aus (ZEPA) i forma part de la Xarxa Natura 2000, degut a la presència de l'àguila cuabarrada (*Hieraëtus fasciatus*).

És destacable també la presència en aquestes muntanyes d'un arbust mediterrani silicícola molt rar a Catalunya: es tracta de l'estepa populifòlia (*Cistus populifolius*), que al Principat només creix a les brolles d'estepes de la serralada prelitoral i en alguns punts del Baix Camp i del Priorat.

En el sector del Sarraí-Coll Roig i del Baix Siurana, destaquen els paisatges espectaculars fruit de la combinació de fenòmens càrstics i tectònics que es troben al conjunt anomenat los Avencs, molt conegut i visitat pels veïns dels pobles propers. Es tracta d'uns gorgs existents, entre estrats calcaris molt inclinats, al vessant esquerre del barranc dels Molins. En funció de l'orientació, cadascuna d'aquestes escletxes presenta un ambient propi i singular. Els més importants són l'Avenc Fosc, l'Avenc Clar i l'Avenc Verd.

L'alineació orogràfica del Sarraí-Collroig té un valor inqüestionable com a espai natural enmig de les zones conreades del pla de Falset i del baix Siurana, trencant així la monotonia d'un paisatge homogeni, i convertint-se en un corredor biològic entre les muntanyes de la Serra de Llaberia i el curs mitjà del Siurana.

Al sector oest de la unitat hi ha l'EIN Riu Siurana i planes del Priorat, que ocupa unes 100 hectàrees, ubicat just al límit entre aquesta i la unitat Serra del Tormo.

Cal destacar, l'arbre monumental Mata de Darmós (*Pistacea lentiscus*), al sud de la unitat. Aquesta planta (llentiscle) és molt comuna a Catalunya i a tota la regió Mediterrània, però normalment es troba amb forma arbustiva i no acostuma a passar dels 2-3 metres d'alçada. En aquest cas la mata fa 6m d'alçada i 8m de diàmetre de la capçada, fet que l'ha portat a estar declarat arbre monumental per la Generalitat de Catalunya.

Al Baix Priorat, els **valors històrics** del paisatge són diversos. Al sector del Pla de Falset el patrimoni principal és de tipus arquitectònic i lligat al paisatge urbà: a Falset hi ha la cooperativa, d'estil modernista, dissenyada per Cèsar Martinell, el castell i la plaça de la Quartera. Al mateix sector tenen cert interès arquitectònic i patrimonial tot un conjunt de masos, alguns dels quals s'han restaurat per reconvertir la seva activitat, com és el cas del mas Trucafort, entre Falset i Bellmunt.

De forma similar, es conserven uns recursos patrimonials relacionats amb l'activitat humana, com les mines abandonades de Bellmunt, que són el testimoni d'un Priorat més poblat i amb un nivell d'activitat més alt.

Al sector del Sarraí-Coll Roig destaquen les restes protohistòriques del poblat preibèric del Puig Roig del Roget i el camp d'urnes de la Tosseta, al nord-oest i el sud d'aquest sector. També s'han de citar l'ermita de la Mare de Déu de les Pinyeres on acut gent del Masroig,

Bellmunt del Priorat i el Molar. Un altre element destacat amb valor històric són les restes del poblat iber del Castellet de Banyoles, situat a l'extrem sud-oest de la unitat just a l'encaix amb la Cubeta de Móra i les Muntanyes de Tivissa-Vandellòs.

Al sector de les Muntanyes de Pradell-La Torre, al sector del Sarraí-Coll Roig, i als plans de Darmós i la Serra s'Almos hi destaquen la ubiqüitat i abundància de construccions rurals de pedra seca, que testimonien l'ús agrícola d'una part molt important del territori.

També s'han de destacar com a valor històric les dues oliveres catalogades com a singulars i monumentals prop de la Serra d'Almos.

Entre els **valors religiosos i espirituals**, destaca la presència de l'ermita de Sant Gregori, l'única del Priorat bastida entre les roques roges del Buntsandstein. Prop d'aquesta ermita, també s'hi havia alçat la de Sant Cristòfol, de la que avui només en queden les restes. Al límit amb la unitat de la Serra del Tormo, s'hi localitza també l'ermita de la Mare de Déu de les Pinyeres. Aquests elements, tenen una component espiritual arrelat en la població local.

En relació als **valors simbòlics i identitaris** del paisatge del Baix Priorat destaca el conjunt del mosaic agroforestal dominat per la vinya, especialment aquell que conté mostres representatives de l'arquitectura rural de pedra seca. El mosaic agroforestal típic de la trilogia del secà mediterrani, amb conreus de vinya, olivera i ametller, encara conserva aquí algunes mostres representatives, per bé que en retrocés degut a les noves plantacions de vinya.

En relació als valors d'ús social s'han identificat tres rutes senyalitzades, per fer a peu o en bicicleta, que sobretot són utilitzats per la població local. Es tracta d'una sèrie d'itineraris que han estat habilitats, senyalitzats i difosos per part del Consell Comarcal de la Ribera d'Ebre amb l'objectiu de difondre els diversos recursos paisatgístics i patrimonials que conté aquest sector de la comarca.

Les rutes identificades són la del pont de l'ull de l'Asmà (entre Garcia i la N-420), la de Sant Pau, entre Móra la Nova i l'ermita de Sant Pau, i la del Mas del Capcir, entre la Serra d'Almos i Tivissa).

També s'ha identificat una ruta promocionada per en cotxe que transcorre entre Tivissa i la N-420, passant per la Serra d'Almos i Darmós.

En relació al **valor productiu** del paisatge, és de destacar l'estreta relació que es produeix entre l'elaboració d'uns vins de qualitat i el manteniment d'un paisatge endreçat i d'una elevada qualitat estètica. Aquesta és una qüestió que el sector del vi defensa donant suport a iniciatives com la Carta de paisatge del Priorat, a través del Consell Regulador de la DO Montsant.

El paisatge de la vinya, doncs, conforma un paisatge amb valor productiu de primer ordre que s'estenen al llarg i ample de la unitat, i que han encetat, tan a nivell de cooperatives, com de cellers particulars, diverses estratègies per a la millora de la qualitat dels vins, moltes de les quals s'assenten sobre la valorització del paisatge que genera l'activitat agrícola.

Conjuntament, i encara de manera incipient, es pot considerar que el conjunt del paisatge del Baix Priorat, conforma uns paisatges amb valor productiu a través de l'activitat turística. Malgrat tot, la tranquil·litat associada a aquests paisatges, atreu a un important contingent de turisme de retorn familiar i de segona residència, més difícil de quantificar tant en volum de turistes com de despesa generada.

La qualitat del paisatge també esdevé un reclam per a la creació d'una oferta residencial, impulsada sobretot a partir de la millora de l'eix viari de la N-420.

El conjunt d'avencs esmentats més amunt, a banda dels seu valor ecològic, també destaquen pel seu alt **valor estètic**.

El sector central i sud de la unitat manté uns valors estètics configuradors del paisatge, conformats pel mosaic agroforestal de la vinya intercalat amb bosquines de pi blanc, que presenten uns canvis estacionals valorats per la població.



Figura 7.13. La plana de Falset i Marçà mostra un mosaic de conreus llenyosos només trencat per serres baixes i estretes recobertes de pinedes i clapes d'alzinar, que formen en un conjunt harmònic i característic del paisatge del Baix Priorat.

Al sector sud s'ha identificat un fragment amb valor estètic conformat pel mosaic agroforestal dels fruiters de secà (olivera, vinya i ametllers, juntament amb altres conreus de fruita dolça com els cirerers), entre la carretera C-44 i el barranc Fondo.

Com a singularitats s'han identificat els valors estètics que representa la boira hivernal quan es diposita sobre el sector est de la unitat, així com l'àrea d'influència del conjunt harmònic de la Cubeta de Móra en els territoris de contacte amb aquesta unitat i que es caracteritza, principalment, pels conreus de fruita dolça.

Principals rutes i punts d'observació i gaudi del paisatge

Hi ha diversos punts des d'on es pot gaudir del paisatge del Baix Priorat, com a la muntanya de Sant Cristòfol, amb panoràmiques úniques sobre el pla de Falset, i el del Peiró, punt culminant de la serra de Pradell amb excel·lents vistes del Camp de Tarragona. A la muntanya del Morrot (o Morral) hi ha un parell de miradors més amb àmplies perspectives sobre el Pla de Falset. Altres miradors són: la Miloquera (a Marçà), la serra d'Obagues (al nord de Falset), o el mirador d'Altafalla, (la visió del Pla de Falset des de Sant Cristòfol és privilegiada).

Al sector central i sud, pel fet que es tracti d'un relleu pla fa que no existeixin al seu interior miradors destacats, aquells que permetin contemplar una àmplia panoràmica paisatgística. En aquests sectors només s'ha identificat un mirador que reuneixi les característiques òptimes per a l'observació i gaudi del paisatge. Es tracta del mirador

situat al poblat iber del Castellet de Banyoles, a l'extrem sud-oest de la unitat, tot i que les excepcionals vistes que ofereix són sobre la Cubeta de Móra, especialment del sector de les sènies de Benissanet, de la part interior dels Burgans, dels vessants septentrionals de les Serres de Cardó-Boix, així com també dels vessants meridionals de les Muntanyes de Tivissa-Vandellòs. Només els barrancs i planes meridionals del Baix Priorat son visibles des d'aquest mirador.

Els itineraris per a l'observació i gaudi del paisatge de la unitat del Baix Priorat permeten una millor aproximació als detalls del paisatge, tot plegat afavorit per unes carreteres generalment poc transitades i adaptades a l'orografia. Les principals rutes motoritzades per a l'observació i gaudi del paisatge de la unitat són:

- De Móra la Nova al coll de la Teixeta, per la N-420, es poden observar els mosaics agroforestals característics del Baix Priorat, amb predomini de la vinya per sobre la resta de conreus, que es disposen sobre una orografia força irregular provocada pels sots que generen els barrancs que descendeixen des de la Serra de Llaberia fins al riu Siurana. Així mateix es poden contemplar els perfils dels nuclis urbans

del Masroig, els Guiamets i Marçà, que encara mantenen l'estructura de poble compacte sense massa estridències estètiques.

- Des de l'encreuament amb la C-12 i Tivissa, per la C-44, que permet contemplar el sector meridional del Baix Priorat.

- De Tivissa a la N-420, passant per la Serra d'Almos i Darmós, per la TV-3031 i la TV-3032, des d'on poden observar-se tant els mosaics agroforestals on es combinen avellaners, ametllers, oliveres i vinya, com els mosaics de conreus de regadiu, formats per cirerers i vinya. Aquesta ruta creua els nuclis urbans de La Serra d'Almos i Darmós amb l'estructura allargassada típica de pobles-camí.

Els principals itineraris no motoritzats, per fer a peu o en bicicleta, es troben localitzats al sector de la comarca del Priorat, a través d'una xarxa de senders senyalitzats (programes de senyalització turística del medi rural) que parteixen de diversos indrets de la zona. Alguns dels itineraris disposen de fullet explicatiu:

- Sender de la Teixeta: és un recorregut circular des de Pradell que travessa la carena culminant de la serra homònima des del portell del Peiró fins al coll de la Teixeta, ruta en la que es poden contemplar vistes esplèndides de la plana litoral del Camp de Tarragona. També recorre la carena que tanca la vall per ponent, al puig de la Font, mirador privilegiat del propi Baix Priorat.

- Sender de les ermites de Falset: recorregut circular des de Falset, que permet accedir a les ermites de Sant Gregori, Sant Cristòfol i al mirador de les torres d'Altafalla.

- Sender de les Sentius: un tram del sender discorre pel territori i dona accés als miradors del Morral.

- Sender de la Mola: una part d'aquest sender travessa el Baix Priorat. En aquest tram, el coll de l'Eudalda és un bon mirador sobre l'àrea.

Altres senders que transcorren pels conreus del pla de Falset són el de les Obagues i el de les Pinyanes o dels Masos. Pel sector del Masroig i els Guiamets hi circulen els senders de Marmellans, del Mas d'en Fornós, del Molí de la Bleda, de les Olles-les Rotes, de la Coma i del Mirador del Calvari. Del Masroig també parteix el sender del Puig-roig, que passa per l'ermita de la Mare de Déu de les Pinyeres i finalitza al poblat ibèric del Puig-roig.

Dinàmica actual del paisatge

El caràcter agrícola es manté de manera generalitzada malgrat les crisis periòdiques que afecten alguns productes com els fruits secs. Els canvis de conreu, les rompudes o l'abandonament de finques modelen constantment el paisatge, encara que d'una forma que globalment és poc perceptible.

De fet, entre 1992 i 2002 el saldo agrícola va ser positiu en 162,9 hectàrees: 474,2 ha (un 8'7%) van passar d'agrícola a forestal, sobretot als vessants dels barrancs del sector sud, mentre que 637,1 ha (un 11,7%) van passar de forestal a agrícola en diversos indrets més aviat planers.

Per altra banda, la dinàmica agrícola ha estat intensiva en transformacions de conreu, ja que 531,4 ha (un 9,8%) ha tingut canvis de conreu, especialment noves plantacions de vinya i de fruita dolça (especialment cirerer), localitzades sobretot al sector sud-oest de la unitat, allà on ha arribat la modernització del sistema de regadiu del pantà dels Guiamets, i a l'est del nucli urbà de la Serra d'Almos, seguint l'estela de la DO Montsant.



Figura 7.14. El poble de Falset és el nucli més dinàmic del Baix Priorat. La implantació d'edificis i polígons de diferent tipologia i aspecte pot alterar el paisatge periurbà i fer disminuir la qualitat general del paisatge, una de les bases del seu creixement urbanístic recent.

Aquestes noves plantacions s'han fet sobretot en detriment de l'ametller i en menor mesura de l'olivera. Els efectes d'aquestes noves plantacions han significat nous aterraments que, en la majoria dels casos, no han contemplat ni l'estructura ni els elements que composaven el

paisatge preexistent, majoritàriament caracteritzat per la presència d'elements de l'arquitectura rural de la pedra en sec. Així doncs, han estat eliminats marges de pedra seca, que en alguns casos tenien la funció d'abancament i en altre de separació de finques o de deposició de reble.

Estable		D'agrícola/forestal a urbà		D'agrícola a forestal		De forestal a agrícola		Canvi d'ús agrícola		De forestal arbrat a forestal no arbrat	
Ha.	%	Ha.	%	Ha.	%	Ha.	%	Ha.	%	Ha.	%
3610,0	66,3	1,7	0	474,2	8,7	637,1	11,7	531,4	9,8	193,6	3,6

Taula 7.1. Dinàmica dels usos del sòl al Baix Priorat, 1992-2002.
Font: Elaboració pròpia a partir d'Àmbit Rural (2007)

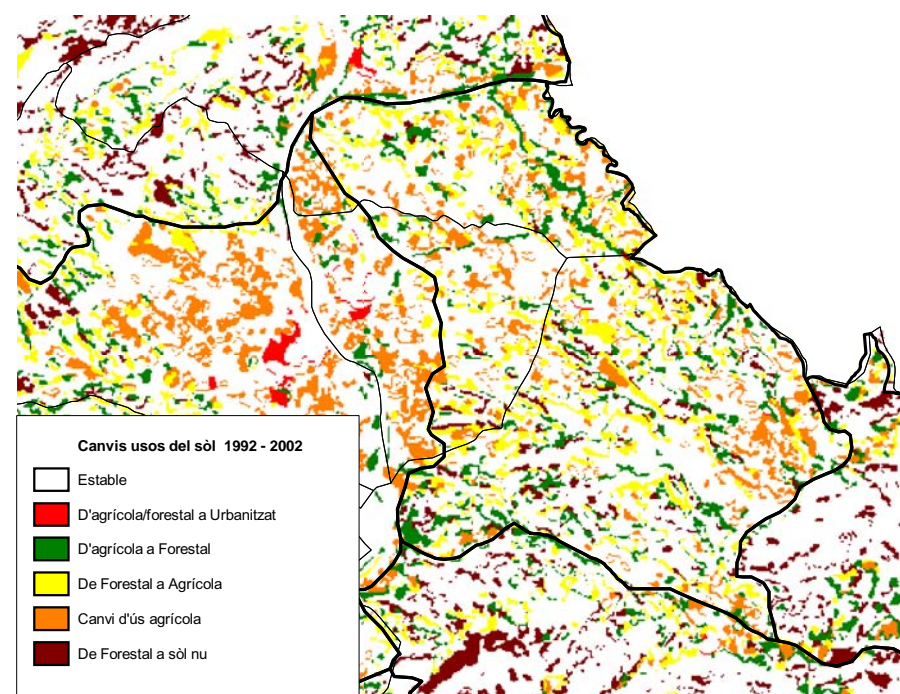


Figura 7.15. Dinàmica dels usos del sòl al Baix Priorat (àmbit de Terres de l'Ebre), 1992-2002.
Font: Àmbit Rural (2007) a partir de DMAiH.

En relació a aquest dinamisme provocat per l'activitat agrícola cal esmentar els elements associats a la reconversió de molts masos en habitatges, ja siguin primeres o segones residències: així, el pla de Falset –especialment la zona entre Falset i Marçà– és l'únic indret del Priorat on s'està produint un incipient procés de litoralització, amb la proliferació de construccions de cap de setmana.

Precisament, l'entorn de Falset és el sector més dinàmic des del punt de vista urbanístic degut a un major dinamisme econòmic, amb la instal·lació d'alguna nau industrial degut a la millora de les comunicacions, i a l'efecte capitalitat.

En el nucli urbà de Falset s'ha produït el fenomen del creixement urbanístic extensiu, amb el desenvolupament de zones de ciutat-jardí

insuficientment connectades amb la part antiga. La nova tendència urbanística, no obstant, apunta cap al creixement compacte continu amb el nucli existent, i és sota aquest concepte que s'estan dissenyant les noves àrees de creixement.

També es detecta un cert creixement en altres nuclis relativament grans de la zona, com Marçà o el Masroig, tot i que en aquests casos està sent força més moderat i amb una influència molt menor sobre el paisatge.

El paisatge a l'entorn de Falset s'ha vist modificat recentment per la nova variant de la carretera N-420, que afecta als termes de Falset i de Marçà.

El paisatge del sector pla experimenta una dinàmica estacional ben perceptible deguda a l'abundància de conreus tals com la vinya o el cirerer, en canvi la vegetació natural, de caràcter perennifoli, no presenta canvis.

En el paisatge del sistema Lo Sarraí-Lo Collroig, amb vegetació perennifòlia, els canvis estacionals de la coberta vegetal són poc apreciables. El sistema Lo Sarraí-Lo Collroig és l'únic pertanyent a l'arc triàsic prioratí que no ha sofert incendis rellevants durant els darrers 30 anys. Aquest fet, unit a la migrada activitat humana al seu interior, ha permès que el paisatge s'hagi mantingut força estable.

Els canvis estacionals del paisatge al sector de Pradell-La Torre són més marcats als indrets on s'hi localitzen conreus d'avellaner, de fulla caduca. En canvi, aquest sector ha sofert una evolució rapidíssima des del primer incendi a la serra de Pradell l'any 1976. Un segon incendi, encara més extens, deu anys més tard, va carbonitzar pràcticament tota la serra.

Impactes i riscos

La implantació del parc eòlic de Trucafort, a les serres de Pradell i de l'Argentera, ha esdevingut el principal factor de canvi del paisatge de la zona. Els aerogeneradors que hi ha instal·lats són visibles des de molts punts del Baix Priorat i han modificat el perfil visual de la carena. A aquest parc en funcionament s'hi han d'afegir els parcs del coll de la Teixeta i del Collet dels Feixos, que si bé són fora de la unitat, es troben molt a prop del seu límit i són clarament visibles.

Els incendis forestals són una amenaça permanent pels boscos del Baix Priorat, especialment en el sector del Pradell-La Torre. Els incendis, en eliminar la coberta vegetal, no sols causen un impacte visual evident, sinó que, a més, propicien l'erosió del sòl i la dificultat cada cop més gran del restabliment de la vegetació original. Gairebé tot el territori,

excepte un petit sector articulat al voltant del riu Siurana, forma part d'un Perímetre de Protecció Prioritària. L'efecte del foc que va afectar el 2007 a 400 hectàrees és encara perceptible avui en dia per l'extensió que ocupen les incipients brolles i garrigues de reconstitució.

L'ampliació de l'abocador intercomarcal situat al municipi de Tivissa, just a límit entre el Baix Priorat i la Cubeta de Móra, és ben visible sortint de Móra la Nova per la carretera C-12 en direcció Tortosa.

Un altre dels impactes importants que pateix el Baix Priorat associat a l'elevada concentració de centres productors d'energia elèctrica propers a aquesta unitat, es l'existència de tres línies elèctriques d'alta o molt alta tensió que creuen pel sector sud i oest. Dues són de 220 Kv i una de 380 Kv.

Amb la creació de la DO Montsant s'ha observat una certa revitalització del sector agrari, que ha induït certes transformacions en algunes parcel·les, amb processos d'ampliació de bancals amb terraplenaments, puntualment impactants sobretot en els anys posteriors a les actuacions.

La industrialització recent, tot i que es tracta d'un fenomen incipient i localitzat a l'entorn de Falset, representa un impacte i un factor de risc per a la transformació del paisatge. De moment, les primeres implantacions industrials s'han fet sense massa respecte per l'entorn i queden simbolitzades per alguna nau industrial del sud de Falset, que causa un fort impacte visual.

La continuació de la dispersió d'edificacions que s'ha donat els darrers anys a l'entorn del nucli de Falset és un dels riscos principals que poden afectar la qualitat del paisatge del sector central del Baix Priorat. A Falset, els esforços van dirigits en aquests moments a articular aquestes edificacions disperses estructuralment i funcionalment amb el conjunt del nucli. Per la seva banda, Marçà, ha plantejat una reserva de sòl per a habitatges unifamiliars aïllats i en filera que, tot i que és força limitada, es converteix en un factor potencial de transformació del paisatge.

Un altre dels riscos del paisatge, tot i que de moment no hi ha cap decisió en ferm, és l'actualització de les infraestructures viàries i la creació de nous vials concentrat en el possible desdoblament de l'actual N-420. Aquesta àrea és el corredor de comunicacions natural entre el Priorat i el Baix Camp, i la Ribera d'Ebre i la Terra Alta, i més enllà fins al Baix Aragó.

En relació a les noves rompudes, sembla que el sector vitivinícola s'ha estabilitzat després d'uns anys molt dinàmics. Al sector del Pla de Falset, alguns dels conreus podrien encara reconvertir-se en vinyes de forma progressiva (particularment els ametllers i els avellaners).

No obstant, els canvis seran més importants al sector sud de la unitat, ja que en aquesta zona s'hi afegeix les expectatives per la modernització i ampliació de l'àrea de reg del pantà de Guiamets i encara queden àrees relativament extenses per rompre. No és tan probable que les rompudes arribin al sector del Sarraí-Coll Roig, ja que les condicions del terreny són molt menys favorables, però aquest fenomen no s'ha de descartar a llarg termini.

Possible evolució del Baix Priorat

És de preveure, d'acord a la modernització del camp, que continuïn els processos d'abandonament d'aquells conreus menys productius, sense expectatives de disponibilitat d'aigua, i/o situats en sectors amb pendents més elevades.

A la zona de contacte entre el Baix Priorat i la Cubeta de Móra està prevista la construcció d'un nou polígon industrial, el del Molló. Està en construcció i caldrà anar en compte amb la volumetria, els acabats, els colors, així com a la integració global del mateix polígon industrial.

El futur de les àrees d'interès natural que es configuren a partir d'ecosistemes propis dels barrancs mediterranis que menen vers el riu Siurana, sembla ser que tendiran a consolidar els seus valors naturals en aplicació de les noves polítiques de gestió de les conques hidrogràfiques. La tendència doncs, sembla ser que serà la del manteniment del mosaic agroforestal, tot i que conformat per unes peces més grans.

En el cas dels sectors més planers, es tendeix a una continuïtat en el procés de plantació de vinya, en el marc de la Denominació d'Origen Montsant, tot i que amb una menor intensitat. Depenent de l'evolució del mercat, es podrien mantenir o recuperar els conreus tradicionals, com l'olivera o l'ametller. Altres factors de modificació paisatgística de la zona són els derivats del procés de creixement urbanístic de Falset i Marçà, incloent-hi la creació d'activitats industrials i de serveis a la mobilitat a la rodalia de les poblacions. També es pot preveure una certa dinàmica de creació de construccions aïllades, tot i que, previsiblement, aquest procés es pugui controlar amb l'aplicació de la normativa de planejament dels esmentats municipis.

La resta de nuclis urbans, és de preveure un manteniment de l'actual estructura compacta. Tal i com passa al Pla de Falset, es pot registrar la construcció d'instal·lacions vinculades a l'activitat agrària així com, de manera més puntual, d'altres dedicades al lleure.

En el sector on arribi l'aigua del pantà dels Guiamets es de preveure que continuaran els canvis de conreu, amb noves plantacions de vinya ifruïta dolça. En aquest sentit, caldrà veure-hi l'evolució de conreus com l'ametller, fins fa uns anys força extensos i ara en retrocés. No es

pot oblidar el procés, impulsat els darrers anys, de creació de pistes i vials diversos a l'entorn del riu Siurana, que comporten una incidència directa sobre el paisatge, i faciliten l'accés a zones d'interès.

El fenomen de la urbanització associada a l'obertura o arranjamet de vies de comunicació, com pot ser el futur desdoblament de la N-420, pot generar un seguit de transformacions paisatgístiques derivades, tot i que segurament serà el sector del Pla de Falset el que absorbirà la major part d'aquestes dinàmiques.

Els incendis forestals, que en el sector de Pradell-La Torre han estat importants, és de preveure que n'hi segueixin havent ja que les causes bioclimàtiques segueixen presents.

Avaluació del paisatge

Debilitats:

- L'evolució de l'activitat agrària tradicional de secà a una de més intensiva i de regadiu, ha transformat puntualment alguns paisatges agraris molts cops sense mantenir l'estructura paisatgística preexistent, especialment al sector sud i est del Baix Priorat, on en general no es preserven les antigues estructures de marges, camins o construccions de pedra seca.
- La dispersió d'edificacions que s'ha donat els darrers anys a l'entorn del nucli de Falset és un factor que afecta la qualitat del paisatge del sector central del Baix Priorat.
- La implantació del parc eòlic de Trucafort, a les serres de Pradell i de l'Argentera, ha modificat el perfil de la carena.
- Els incendis forestals són una realitat permanent al sector del Pradell-La Torre, que introdueixen perturbacions en el paisatge.

Amenaces:

- Les bones comunicacions poden accentuar les transformacions del paisatge, sobretot d'aquelles àrees més dinàmiques com els voltants del nucli de Falset.
- L'eixamplament de les infraestructures viàries i la creació de nous vials concentrat en el possible desdoblament de l'actual N-420, podran esdevenir alteracions a la connectivitat paisatgística, a l'hora que podran induir altres transformacions no vinculades amb el paisatge rural actual.

Fortaleses:

- El fort impuls i dinamisme que té el conreu de la vinya al Baix Priorat permet el manteniment d'un paisatge vitivinícola mediterrani de qualitat que és cada cop més valorat des de tots els àmbits.
 - L'amabilitat del paisatge permet l'aprofitament d'aquest actiu, tant per al propi sector vitivinícola com per al sector turístic, a través de la densa xarxa de camins existents, contribuint tot plegat a la valorització del paisatge agrícola del Baix Priorat.
 - Tot i que el poblament es concentra sobretot a Falset i als altres nuclis del Baix Priorat, existeix poblament dispers fruit de l'ocupació històrica. Aquest fet, a part de donar caràcter a la unitat, pot ajudar a la gestió del medi rural des de la proximitat que aquest tipus d'assentaments ofereixen, a part del valor patrimonial inherent a l'arquitectura dels masos.
 - La variació cromàtica que ofereixen els paisatges agrícoles al llarg de les estacions és un dels elements més rellevants del paisatge, i un atractiu en la promoció del mateix.
- #### Oportunitats:
- La presència de teixedes, una pineda de pinastre i l'estepa populifòlia, son unes singularitats botàniques que el territori hauria d'explorar per tal de reclamar una gestió més efectiva dels espais inclosos en el PEIN.
 - La proximitat a la plana del Camp de Tarragona pot permetre el desenvolupament de diverses activitats culturals atractores d'un turisme de proximitat.

Objectius de qualitat paisatgística i proposta de mesures i accions

Els objectius de qualitat paisatgística (OQP) i la proposta de mesures (criteris) i accions que s'exposen a continuació són específics d'aquesta unitat de paisatge. Igualment, també són d'aplicació els definits per a tot l'àmbit territorial de les Terres de l'Ebre continguts en els capítols 14 i 15 de la present memòria (volum 1).

OQP 7.1

Un paisatge de mosaic agroforestal amb diversitat de conreus i bosquines intercalades, ben conservat i esdevenint un element representatiu del paisatge rural de mosaic propi dels ambients mediterranis (vinya, oliveres i ametllers).

El paisatge del Baix Priorat està caracteritzat per un relleu planer, suaument ondulat, amb serres baixes i barrancs forestals, així com per un ric i variat mosaic agrícola de vinya, olivera, avellaner, ametller i amb alguns fruiters de regadiu. En general presenta una bona gestió que manté endreçat el paisatge. La proliferació de les noves plantacions de vinya i, en menor mesura, de fruita dolça, han generat nous abancalaments en forma de talussos.

Al sector de les valls de Pradell i la Torre de Fontaubella, amb una bona mostra de l'arquitectura tradicional de pedra seca, s'aprecia un cert retrocés de l'agricultura, fet que comporta la proliferació de les bosquines, amb el consegüent risc d'incendi forestals, i amb diversos incendis forestals en els darrers anys.

Paral·lelament, la unitat està envoltada per paratges de gran valor escènic, presidits per la Mola de Coldejou i la Serra de Llaberia, on s'hi ha construït diversos parcs eòlics que han modificat els perfils d'aquestes carenes.

Caldria conservar les formes i l'equilibri actual entre conreus i bosquines per tal de garantir la representativitat i singularitat d'aquest tipus de paisatge, a la vegada que es garanteixi la viabilitat del mosaic com a àrea rica en biodiversitat i de transició paisatgística entre la Cubeta de Móra, el Priorat Històric, i les serres preliterals perifèriques.

Criteri 7.1.1.- Evitar les rompudes forestals en vessants d'excessiva pendent i/o alta visibilitat des dels nuclis de població o des de les vies de comunicació.

Criteri 7.1.2.- Evitar en la mesura que sigui possible, les concentracions parcel·làries que desfigurin el mosaic de petites parcel·les característiques del paisatge actual.

Criteri 7.1.3.- Respectar els amargaments de pedra seca en les

noves plantacions de vinya o de fruita dolça, a la vegada que s'afavoreixi el manteniment de conreus d'oliveres i/o ametllers, tant en finques senceres com en els límits dels bancals.

Criteri 7.1.4.- Gestionar i ordenar les masses forestals per tal millorar-ne la seva estructura i fer-les més resistents davant el risc d'incendis forestals.

Criteri 7.1.5.- Integrar i considerar els valors paisatgístics recollits en el present catàleg, si s'escau, en el projecte de conversió de la N-420 en autovia.

ACCIÓ 7.1.1.

Desenvolupar un projecte de preservació del paisatge del mosaic agroforestal, a través de la formulació d'un "Reglament de moviments de terres, abancalaments i altres actuacions en el territori de la D.O. Montsant".

Prioritat
Alta
ACCIÓ 7.1.2.

Realitzar un inventari del patrimoni d'arquitectura rural de pedra seca del Baix Priorat per tal de garantir-ne la seva conservació i poder posar aquest patrimoni a l'abast del conjunt de la població per al seu gaudi, la vinculació a productes agraris de qualitat, i l'aprofitament turístic, així com també establir un protocol de preservació d'aquest patrimoni.

Prioritat
Alta
ACCIÓ 7.1.3.

Promoure la integració de les edificacions i instal·lacions en espais oberts, per tal de regular, ordenar i integrar-les en el paisatge rural tradicional.

Prioritat
Alta
ACCIÓ 7.1.4.

Desenvolupar plans de gestió i ordenació de les masses forestals, especialment d'aquelles que presenten una major continuïtat (Serra de Pradell, les Muntanyes-Muntanya de les Solelles, la Tosseta-Coll Roig-Lo Sarraí), i singularitat (pineda de pinastre (*Pinus pinaster*) de la serra del Pradell), i aquelles que formen part del connector ecològic entre el riu Siurana i la Serra de Llaberia, per tal de millorar-ne la seva estructura forestal i reduir el risc d'incendis forestals.

Prioritat
Mitjana
ACCIÓ 7.1.5.

Promoure la reducció del nombre d'aerogeneradors (91 en l'actualitat) del parc eòlic de Trucafort, si és possible, a través d'un procés de substitució dels actuals per menys unitats de major potència.

Prioritat
Alta
ACCIÓ 7.1.6.

Ordenar l'activitat extractiva situada entre els Guiamets i el Masroig, delimitant-ne l'extensió màxima, regenerant-ne els espais perimetrals i les àrees en desús i integrant-la paisatgísticament. També clausurar i restaurar l'espai que ocupa un abocador de runes dels Guiamets, situat en un marge al costat mateix de la carretera d'accés al poble.

Prioritat
Alta

ACCIÓ 7.1.7.	
Conservar i adequar per a l'ús públic l'ermita de la Mare de Déu de les Pinyeres i els seus voltants, ja que és un indret on hi acut gent dels pobles del Masroig, Bellmunt del Priorat i el Molar.	
Prioritat	Baixa

ACCIÓ 7.1.8.	
Consolidar, per les perspectives panoràmiques que ofereixen sobre el paisatge del Baix Priorat, els miradors del paisatge de la Muntanya de Sant Cristòfol, el Peiró, la Miloquera, l'Altafalla, i el poblat iber del Castellet de Banyoles, així com senyalitzar els recorreguts d'interès o itineraris paisatgístics als punts de principi i final:	
<ul style="list-style-type: none"> a) (Móra la Nova)- Falset- Coll de la Teixeta b) Guiamets- Capçanes- Marçà- Falset c) Masroig- enllaç N-420 d) Masroig- El Molar e) Falset- Bellmunt f) Falset- Gratallops- la Vilella Baixa g) Falset- Porrera h) Marçà- la Torre de Fontaubella- Pradell- enllaç N-420 i) Torre de Fontaubella- Colldejou j) El Molló – Tivissa k) Tivissa - Serra d'Almos – Darmós 	
Integrar el conjunt de miradors i itineraris en el Pla territorial parcial de Terres de l'Ebre.	
Prioritat	Alta

OQP 7.2

Uns nuclis urbans compactes i amb uns accessos endreçats i nítids en la transició vers els espais agrícoles, i amb uns centres, amb valor històric i arquitectònic ric i divers, protegits, restaurats i valorats.

L'existència d'uns nuclis urbans compactes i amb perfils i identitats pròpies, com són els de Darmós, la Serra d'Almos, Masroig, els Guiamets, Marçà, el Pradell de la Teixeta, la Torre de Fontaubella, permeten mantenir l'essència rural d'aquest paisatge, i haurien de mantenir un creixement ordenat que conservi els valors urbanístics i patrimonials amb tipologies pròpies del lloc i evitar la dispersió d'elements urbans i construïts per la perifèria.

La capital de la comarca del Priorat, Falset, és el nucli que ha crescut més en aquests darrers anys, per bé que moderadament. Això ha comportat que hagi desvirtuat un punt el seu caràcter de nucli compacte. En aquest cas caldria que mantingués el caràcter nodal en els futurs desenvolupaments urbans evitant la dispersió i respectant els seus elements patrimonials (principalment el casc antic, el castell, la cooperativa d'estil modernista i la plaça de la Quartera).

Criteri 7.2.1.- Manteniment de la compacitat dels nuclis urbans i evitar-ne la dispersió o l'aparició d'elements no concordants amb les alçades i la tipologia pròpies de cada nucli urbà.

Criteri 7.2.2.- En el cas de Falset, evitar el creixement dispers dels nuclis urbans i millorar-ne la qualitat estètica dels seus accessos i perifèries residencials/industrials.

Criteri 7.2.3.- Protegir els perfils i les façanes dels nuclis urbans, evitant que qualsevol actuació en desvirtui el conjunt paisatgístic.

Criteri 7.2.4.- Conservar i, si s'escau, restaurar, de tots els elements patrimonials inclosos en el catàleg del BCIN del Patrimoni Arquitectònic del Departament de Cultura i Mitjans Audiovisuals de la Generalitat de Catalunya.

Criteri 7.2.5.- Vetllar perquè en el procés de tramitació i aprovació dels instruments de planejament urbanístic municipal es garanteixi la preservació de la compacitat dels nuclis urbans i l'encaix de les noves construccions en el paisatge urbà preexistent.

ACCIÓ 7.2.1.	
Desenvolupar els instruments de planejament urbanístic o les actuacions d'ordenació, amb l'objectiu de millorar paisatgísticament els accessos i perifèries del nucli urbà de Falset.	
Prioritat	Alta

ACCIÓ 7.2.2.	
Desenvolupar els instruments de planejament urbanístic amb l'objectiu de conservar i, si s'escau, restaurar integralment els elements patrimonials i els seus entorns per a cadascun dels nuclis urbans del Baix Priorat, sobretot a Falset.	
Prioritat	Alta

ACCIÓ 7.2.3.	
Elaborar una proposta de creació d'un parc periurbà que permeti dignificar i millorar la qualitat paisatgística dels espais periurbans de Falset, en transició cap als espais agrícoles adjacents amb la implementació àrees i itineraris per al seu ús públic.	
Prioritat	Alta