

## Cubeta de Móra

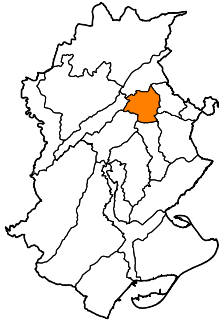
COMARQUES:	Pertany íntegrament a la comarca de la Ribera d'Ebre.	
SUPERFÍCIE DE LA UNITAT:	6840,4 ha	
MUNICIPIS:	Aquesta unitat la integren diversos municipis: la meitat est i sud de Móra d'Ebre, l'oest de Móra la Nova, la part est de Benissanet, el nord i nord-oest de Miravet, la meitat nord de Ginestar, i dos petits fragments del sud de Garcia i l'oest de Tivissa.	
PAISATGE D'ATENCIÓ ESPECIAL:	Aquesta unitat comprèn part del Paisatge d'Atenció Especial del riu Ebre, des del sud de l'estret del Pas de l'Ase fins a Miravet.	



Figura 6.1. Vista general de la Cubeta de Móra des del mirador del poblat iber del Castellet de Banyoles.

### Trets distintius

- Relleu pla en més de la meitat de la unitat, sobretot en els terrenys propers al riu Ebre. El sector oest és suaument ondulat.
- El riu Ebre transcorre pel sector est de la unitat, de nord a sud, des de l'estret del Pas de l'Ase fins a l'estret de Barrufemes.
- Paisatge plenament agrari, amb predomini dels conreus de regadiu de fruita dolça. Al sector oest hi apareixen conreus d'olivera i ametller en secà, amb alguna pineda de pi blanc i brolles.
- Al sector proper al riu apareix un assentament disseminat herència de les antigues sènies, una forma d'explotació agrària característica d'aquest paisatge.
- Nuclis urbans compactes lineals, seguint l'eix del riu, com en el cas de Móra d'Ebre, o seguint l'eix de vies de comunicació, com a Benissanet, Ginestar, Móra la Nova.

### Principals valors en el paisatge

- El riu Ebre i el seu entorn.
- El conjunt harmònic dominat pels conreus de fruita dolça.
- Conjunt històric de Miravet.
- El contrast entre el riu i la vegetació de ribera.
- El pont d'arcades de Móra d'Ebre-Móra la Nova.
- Boires hivernals.
- Sènies de Móra d'Ebre, Benissanet, Miravet i Ginestar.
- Escenaris de la Batalla de l'Ebre.



Figura 6.2. La combinació d'aigua, vegetació de ribera i els conreus de regadiu atorguen a la Cubeta de Móra d'una harmonia de conjunt.



Figura 6.4. Els conreus de fruita dolça caracteritzen el paisatge de bona part de la Cubeta de Móra.

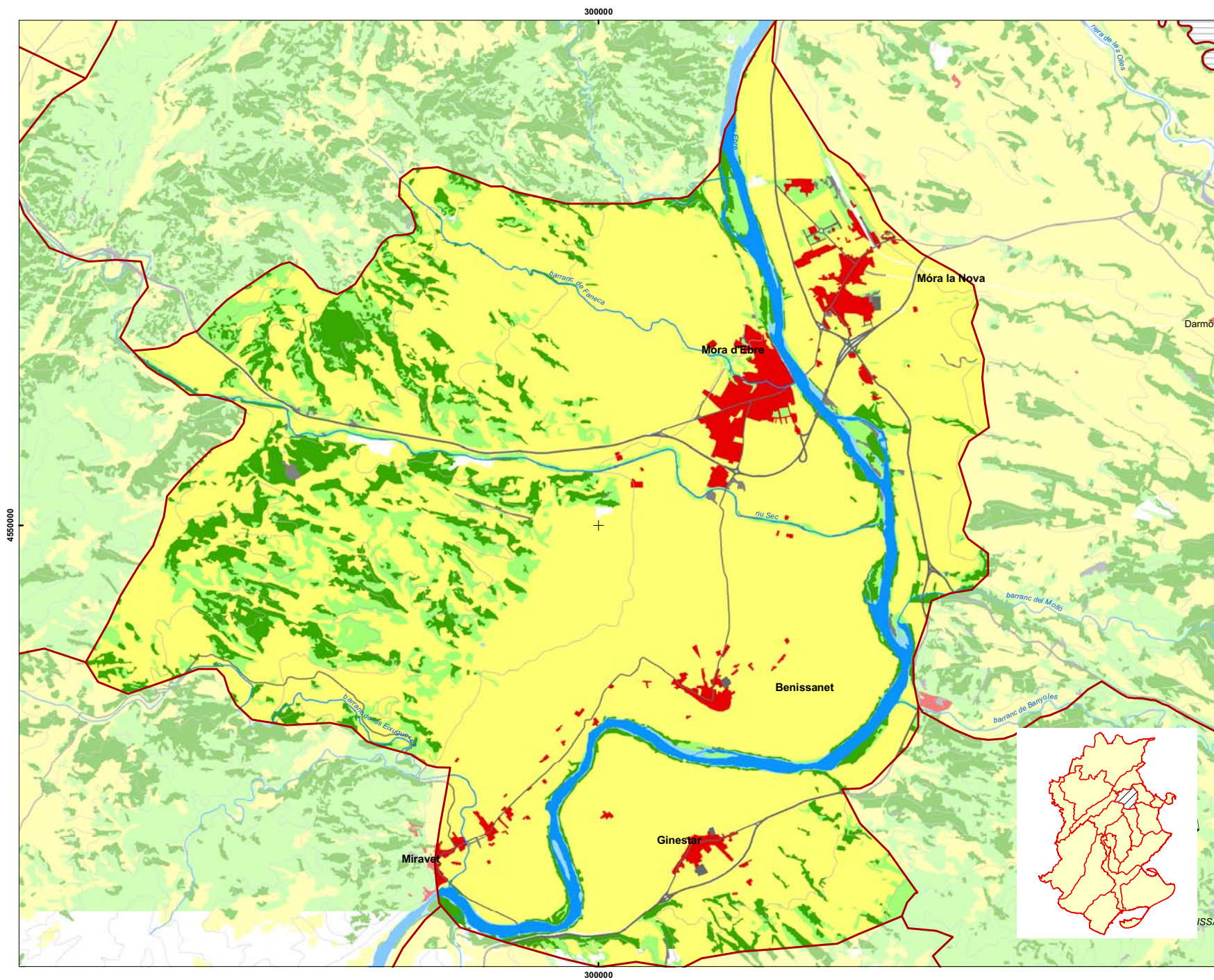


Figura 6.3. Cap de la Vila de Miravet (nucli antic) i castell, tanca la cubeta en el sector de contacte amb la unitat de paisatge Barrufemes.



Figura 6.5. La làmina d'aigua del riu Ebre és l'element que vertebrava la Cubeta de Móra i li dona identitat.

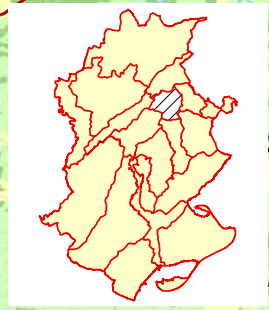




- Limit d'unitat de paisatge
- Unitat compartida amb altres catàlegs
- Aigua continental
- Riu
- Canal de regadiu
- Carretera principal
- Carretera secundària
- Corba de nivell (60m)
- Forestal arbori
- Forestal no arbori
- Conreu
- Zona nua
- Làmina d'aigua
- Urbà
- Altres usos

European Datum 1950 UTM  
 FUS 31 N  
 Escala 1:40.000  
 0 0,375 0,75 1,5 Km.

**CATÀLEG DE PAISATGE  
 DE LES  
 TERRES DE L'EBRE**  
 6. Cubeta de Móra:  
 Mapa de situació  
 Juliol de 2010



ISSA

Aquesta informació és de caràcter descriptiu i propositiu, no normatiu



## Elements naturals que constitueixen el paisatge

La Cubeta de Móra és una zona deprimida entre dues branques de la serralada pre-litoral catalana, travessada pel riu Ebre; a l'oest hi ha els relleus triàsics i juràssecs de les Serres de Pàndols i Cavalls; al sud i a l'est, el conjunt de la serra de Cardó, la plana del Burgar i la serra de Tivissa; i al nord, el front triàsic de la depressió de Marçà i Falset i la Serra del Tormo. Aquesta cubeta es situa a unes altituds a l'entorn dels 50 m, clarament inferiors a les altituds de les zones baixes immediates, com poden ser els 100 m de la plana del Burgar.

En relació a la geologia, als marges del riu hi ha dipòsits aterassats amb morfologies lenticulars, de graves, sorres, còdols i llims, amb unes alçades que oscil·len entre els 2 i els 10 metres; una mica més allunyat de l'eix del riu, hi ha terrasses situades entre els 20 i els 30 metres per sobre del nivell actual de les aigües, formades per sorres, graves i còdols amb matriu llimosa.

A sobre dels materials que conformen aquestes terrasses més elevades és on se situen els nuclis urbans de Móra d'Ebre i Móra la Nova. En aquestes zones, totes de relleu més o menys planer, localment hi afloren també graves i blocs amb matriu sorrenc-argilosa que, tot i que corresponen a dipòsits del ventall al·luvial, no pertanyen a les terrasses del riu i s'atribueixen al Pleistocè.

Les zones ocupades pels barrancs presenten dipòsits fluvio-torrencials on la litologia predominant són els llims, sorres i graves del Pleistocè superior.



Figura 6.6. La Cubeta de Móra és un terreny pla només amb lleugeres vessants en el seu sector oest. A la imatge, una vista general de la cubeta des de la Picossa.

La depressió de Móra es caracteritza, a més, per la presència dels sediments terciaris formats per lutites vermelles que localment poden assolir coloracions blanques o verdoses, gresos conglomeràtics i, esporàdicament, conglomerats, guixos blancs i calcàries i dolomies blanques. A l'oest de Benissanet les lutites són de caràcter margós i intercalen nivells de dolomies, calcàries micrítiques noduloses i guixos.

En el conjunt de litologies presents a la Cubeta de Móra no tenen gaire influència en el paisatge de la unitat, ja que en tractar-se d'un territori planer i estar recobert de conreus, no són visibles els materials. En canvi, els vessants dels barrancs, o allà on l'Ebre ha excavat el nivell de terrasses superior, com per exemple al nord de Móra d'Ebre, ofereixen vistes on la influència dels colors minerals del substrat rocallós és més evident.

El clima de la Cubeta de Móra és mediterrani subàrid continental, amb una temperatura mitjana anual de 16°C i una humitat relativa a l'entorn del 75%. L'oscil·lació tèrmica comença a ser sensible, sent una zona amb un grau moderat dins l'àrea continental mediterrània. Hi són observables només tres mesos subhivernals (més freds, tanmateix, que al litoral) i un estiu curt, però molt eixut i càlid. La pluviometria anual és d'uns 450 mm, amb màxims enregistrats en les estacions de primavera i tardor. El risc de glaçades fortes és baix, tanmateix la mitjana anual és de 17 dies. La direcció dominant del vent és la del S, vent del migjorn, amb una velocitat mitjana d'uns 7 km/h, i el mestral, serè o vent dalt, no hi afecta tant com als territoris perifèrics.

Un fenomen meteorològic singular associat al clima de la Cubeta de Móra és la boira, que apareix com a conseqüència del refredament de l'aire en dies anticiclònics dels mesos d'hivern, quan s'hi produeix el fenomen de la inversió tèrmica. És a dir, l'aire fred, més dens que el calent, roman al fons de la vall fins que el vent el remogui o l'escalfor del dia el faci aixecar. Així, en aquesta cubeta és habitual trobar boira entre els mesos d'octubre a gener.

La hidrografia està protagonitzada per la presència del riu Ebre que recorre de N a S tot l'extrem est de la Cubeta de Móra. En aquest tram, hi ha sectors del riu amb una amplada superior als 100 metres, la làmina d'aigua hi corre tranquil·la i és d'un color verd fosc, i per la seva singularitat, és un dels elements dominants del paisatge de la cubeta.

El territori és també travessat per alguns rius secs i barrancs que des- emboquen directament a l'Ebre. Per la dreta cal destacar el riu Sec, el més llarg de tots ells, que amb una longitud de 30 Km té el seu origen a la Terra Alta, passa prop de Gandesa i Corbera d'Ebre i desemboca aigües avall de Móra d'Ebre. El barranc de Faneca que travessa el nucli urbà de Móra d'Ebre és l'altre curs fluvial de la dreta de l'Ebre.

Per l'esquerra només cal destacar el barranc Fondo, que prové del Baix Priorat, i el barranc de Banyoles, que té el seu origen al sector

occidental de les Muntanyes de Tivissa-Vandellòs. La zona també és travessada pels canals de rec entre els que cal destacar Sèquia Mare de Móra d'Ebre i la Sèquia Mare de Ginestar i una part del Canal del Pantà dels Guiamets.

La influència de l'estructura dels barrancs esmentat sobre la percepció del paisatge, és secundària si s'observen des de lluny. En canvi a gran escala, en detall, els barrancs ofereixen unes estructures visuals molt interessants per la diversitat de formes, colors i textures que presenten.

La vegetació natural de la Cubeta de Móra és escassa i limitada al sector occidental, i a les vores del riu Ebre. Aquesta unitat està coberta, majoritàriament, per conreus. A ambdues ribes del riu, en els terrenys irrigats, s'hi localitzen els arbres fruiters de fruita dolça, hi abunden els conreus de pomeres (*Pyrus malus*), presseguers (*Prunus persica*), pereres (*Pyrus communis*) i cirerers. Al nord i a l'oest de la unitat també hi apareixen camps de fruiters de secà, com les oliveres (*Olea europaea*) i els ametllers (*Prunus dulcis*).

La part més occidental del territori es caracteritza per un paisatge agroforestal, on es combinen el conreu de secà esmentats anteriorment amb pinedes de pi blanc (*Pinus halepensis*), que presenten, generalment, un sotabosc de broles calcícoles.

Pel que fa a la vegetació de ribera hi destaca una comunitat d'oms just abans que el riu travessi el nucli urbà de Móra d'Ebre, malgrat es tracta d'una comunitat vegetal de baixa densitat. A més, a la resta de les ribes del riu així com en les dues illes de l'Ebre que hi ha en aquesta unitat, s'hi localitzen alberedes i pollancredes amb vinca (*Vinca difformis*) i, localment, també s'hi troben tamarigars, típics de sòls salabrosos.

En conjunt, la Cubeta de Móra presenta en un reduït espai d'encara no 7.000 ha., una alta diversitat d'espècies vegetals, tant naturals com conreades. Aquesta diversitat és un dels trets més característics de la unitat i un dels seus valors més significatius.

## Evolució històrica del paisatge

A la Cubeta de Móra s'han localitzat diversos vestigis d'assentaments ibers, si bé els més importants es troben en unitats veïnes, com és el cas del poblat iber del Castellet de Banyoles, un dels més importants de les Terres de l'Ebre, que està situat just al límit d'aquesta unitat, al Baix Priorat. De fet, des d'aquest assentament es tenia, i és té, un control absolut sobre la Cubeta de Móra.

Els assentaments romans no hi abunden, si bé a Ginestar en consta un de relativament important, que segurament aprofitava aquestes zones fèrtils més properes al riu.

En el cas del nucli urbà de Miravet, per exemple, la seva situació privilegiada fa pensar que podria haver estat un assentament ibèric. La profusió d'aquest tipus d'assentament, al llarg del riu, i la situació estratègica de Miravet, avalen aquest supòsit, si bé de moment no s'han dut a terme avenços definitius en el camp arqueològic. D'altra banda, els indicis que es poden observar en certes parts dels fonaments del castell i les restes d'*opus spicatum* de les muralles avalen també la seva ascendència romana. En tot cas, si que es pot afirmar que durant el domini àrab Miravet s'integrà a l'estructura defensiva que s'establí al llarg de l'Ebre, i que va constituir, juntament amb Siurana, un dels darrers reductes del poder islàmic en terres del Principat. De ben segur que és en aquest període quan apareix un conjunt d'estructura urbana concentrat a la fortalesa amb el nom de «Muràbit», d'on és originari l'actual nom de Miravet. L'origen islàmic queda ben plasmat amb el Castell, la Drassana i el Pas de Barca.

Així doncs, a la Cubeta de Móra va ser important la presència dels sarraïns, doncs està documentat que s'hi van mantenir fins el 1610, quan van ser expulsats per Felip III d'Espanya. Això marca una forma de treballar el territori de manera gairebé ininterrompuda durant més de 300 anys, amb uns aprofitaments hídrics i una infraestructura hidràulica que s'ha anat millorant amb el temps, i que ha permès una expansió lenta, però imparabile, de les superfícies de regadiu. En aquest territori, doncs, es pot afirmar que la conquesta cristiana va refermar els assentaments àrabs existents, en permetre a la població autòctona de romandre on eren, i va completar la xarxa de poblament amb els nuclis de Ginestar, Salvatera (Benissanet) i Banyoles (Tivissa), aquests dos darrers actualment desapareguts.

Tot i que l'increment del regadiu no serà àmpliament estès fins ben entrat el segle XX, ja hi existia una franja prou extensa en tota la ribera de l'Ebre des de Benissanet fins a Miravet. Les hortes i les sènies<sup>1</sup> van ser molt habituals al llarg de la zona al·luvial de la cubeta fins a finals del segle XVIII. Les sènies eren unitats de producció pagesa d'origen àrab presents a la comarca de la Ribera d'Ebre. Aquest conjunt va ser molt afectat per les grans crescudes i el canvi de curs del riu que es produïu entre 1734-1761. Amb les riudes i desbordaments de l'Ebre s'inundaven i molts cops es destruïen els conreus i els edificis, però un cop passada l'aigua es tornaven a reconstruir i conrear.

Amb tot, durant segles aquestes sènies estaven circumscrites al territori proper al riu, mantenint-se la resta de la cubeta com a territori de secà, amb el manteniment d'un mosaic de conreus divers format per vinya, olivera, ametllers i algunes traces de cereal.

A finals de segle XIX, l'any 1891, s'inaugurà a Móra la Nova l'estació de ferrocarril, i ja des dels seus inicis, comptà amb un dipòsit i taller de locomotores. Abans de la guerra civil, al complex hi treballaven prop de 300 persones amb 25 locomotores a vapor assignades. L'auge extraordinari de l'estació es produí acabada la guerra. Renfe, empresa estatal que assumí el control ferroviari, decidí ampliar l'àmbit d'actuació de les locomotores a la línia de la vall de Safán o a la línia Saragossa-Manresa. Això va significar la construcció d'uns nous paisatges urbans, així com un cert creixement del nucli urbà vinculat als llocs de treball que generaven els tallers. S'ha de tenir en compte que a la postguerra, fins a 96 locomotores a vapor tenien la seva casa a Móra la Nova, i que a finals dels anys 50, al complex hi treballaven 1.000 persones. Amb tot, l'arribada de màquines diesel, primer, i l'electrificació i automatització de la xarxa ferroviària, després, va fer que l'any 1975 es clausurés el dipòsit i el taller de reparació, i que l'any 1983 bona part del complex ferroviari fos enderrocat.

Entre les dècades de 1940 i 1960, es van potenciar les sènies com a model d'explotació agrària intensiva que permetia afrontar la crisi social i econòmica amb una certa garantia. Les sènies eren unitats d'explotació que permetien viure a una o dues famílies, i s'estructuraven perpendicularment a l'eix del riu i al voltant d'una sènia, que proveïa d'aigua, amb la qual es regaven diversos tipus de conreus: vinya, morera, cereal, llegum, horta i fruiters. A la Cubeta de Móra, especialment al tram Móra d'Ebre-Benissanet-Miravet, n'hi havia una cada setanta o vuitanta metres, i configuraven un paisatge perfectament ordenat i divers per la varietat de conreus que s'hi feien.

Però a partir de la dècada de 1970, a mesura que van anar modernitzant els sistemes de reg i es va entrar de ple en una economia de mercat, aquest paisatge va anar desapareixent, transformant-se cada cop més hectàrees al regadiu i en plantacions de fruita dolça. Com a conseqüència s'acabà configurant un paisatge cada cop més homogeni i amb finques de major extensió. Això va coincidir amb una davallada acusada de la població disseminada de les sènies a tot el territori ebrenc interior.

La davallada demogràfica també afectà en aquest període els nuclis petits, que van perdre població en favor dels dos centres comarcals principals: Móra d'Ebre i Móra la Nova. Ambdós nuclis van tenir creixements urbanístics destacables durant aquesta època.

### Paisatge actual

La Cubeta de Móra és una formació morfològica situada entre l'estret del pas de l'Ase i el de Barrufemes, i per on hi transcorre el riu Ebre. Conformava un paisatge planer, inserit en una depressió tectònica i

emmarcat per les alineacions muntanyoses de les Serres de Pàndols i Cavalls, la Serra del Tormo, la Serra de Llaberia, les Muntanyes de Tivissa-Vandellòs, i la Serra de Cardó.

Aquest fet, d'emmarcament en una escenografia de fons marcada per la presència de les muntanyes, aquesta visió de les muntanyes més o menys llunyanes, té la característica de conformar un fons de textura canviant que donen al conjunt de la unitat una gran personalitat.

El riu, gràcies a la seva dinàmica, ha construït terrasses fluvials en ambdós marges, sobre els que s'hi ha desenvolupat una rica agricultura de regadiu. Els cultius de fruita dolça ocupen una superfície considerable de les terrasses, especialment cirerers i alberges (nom local donat al préssec), són l'expressió d'un paisatge intensament humanitzat resultat d'una economia agrària. Actualment no queden gaires exemples vius de les sènies, explotació agrària familiar conformada per parcel·les perpendiculars al riu amb diversitat de conreus, que havien caracteritzat les terrasses fluvials de la Cubeta de Móra, especialment les situades entre Miravet, Benissanet i Móra d'Ebre.

En els mesos d'hivern, un component essencial del paisatge de la Cubeta de Móra, és la boira persistent que es conforma com a resultat dels processos d'inversió tèrmica.

Si s'analitzen els usos del sòl de la Cubeta de Móra hom s'adona que el 65% de la unitat està ocupada per conreus, dels que destaquen els de fruita dolça (32%), sobretot a la meitat oriental, i l'olivera (10'2%) i l'ametller (8%), al terç occidental, on es conjuga amb les masses forestals (21%). La làmina d'aigua del riu Ebre (5%) ocupa el mateix que l'espai urbanitzat (6%). Dels conreus tradicionals de la Cubeta de Móra, l'horta pràcticament ha desaparegut (només un 0'3%, 22'6 hectàrees), mentre que el cereal (9'1%) i la vinya (4'8%), tampoc hi són molt presents.

D'aquestes dades cal destacar la importància en el paisatge dels conreus de fruita dolça, sobretot perquè ofereixen una gran variabilitat estacional en colors i textures que contribueixen a formar la personalitat pròpia del paisatge de la unitat.

En les vores occidentals de la plana, allà on la plana ho permet, s'hi instal·len els conreus de fruiters de secà, ametllers i oliveres que es combinen amb bosquines de pi blanc. El contrast entre aquests i els fruiters de regadiu enriqueixen aquest paisatge.

L'element, més significatiu de la Cubeta de Móra és la làmina d'aigua de l'Ebre: d'una banda a causa de la importància superficial del riu, el 5% del total, i, de l'altra, per l'efecte visual que les seves aigües calmades donen al conjunt del paisatge. La làmina d'aigua de l'Ebre deixa la seva empremta al llarg de tot el seu recorregut per la unitat, vinculant-lo estretament amb les terres que el voregen. A més, la

vegetació de ribera associada als marges del riu serveix per acabar de conformar un dels paisatges més valuosos del conjunt de les Terres de l'Ebre.

Les infraestructures de comunicació més destacades són la carretera C-12, o Eix de l'Ebre, que recorre la unitat de nord a sud seguint el curs del riu Ebre, i la N-420 que travessa el territori d'est a oest, vorejant pel sud els nuclis urbans de Móra d'Ebre i Móra la Nova. Aquestes dues artèries de comunicació, en transcórrer per terreny pla, queden totalment integrades en el paisatge i no són perceptibles des d'una distància mitjana. Tampoc, pel poc dinamisme socio-econòmic de la zona, han estat inductores de creixements urbanístics importants. Només en el cas de Móra d'Ebre s'han aprofitat dos punts d'accés de la N-420, al sud i est del nucli urbà, per instal·lar-hi alguna indústria-aparador. També transcórrer per la unitat la carretera T-324, que connecta Móra d'Ebre amb Benissanet i Miravet.



Figura 6.9. El terç occidental de la unitat està caracteritzat per un mosaic agroforestal de conreus de secà, sobretot ametllers i oliveres.

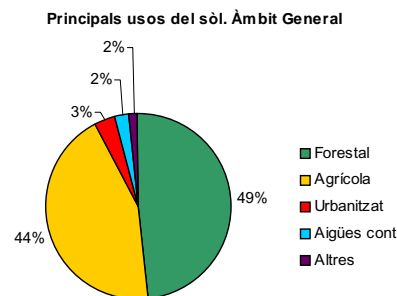


Figura 6.7. Grans usos i cobertes del sòl de les Terres de l'Ebre  
Font: elaboració pròpia a partir del SIGPAC 2006 del DAR

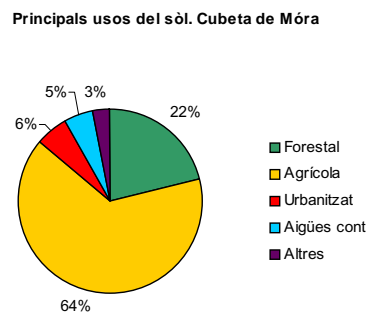


Figura 6.8. Grans usos i cobertes del sòl de la Cubeta de Móra  
Font: elaboració pròpia a partir del SIGPAC 2006 del DAR

El riu Ebre, com a vertebrador d'aquesta unitat, ha induït que a la seva vora s'hi ubiquin els nuclis urbans: Móra d'Ebre (5.098 hab.), Móra la Nova (3.216 hab.), Benissanet (1.205 hab.), Miravet (796 hab.) i Ginestar (965 hab.). La suma de tots aquests situa a la Cubeta de Móra amb una població total actual de 11.280 habitants.

El fenomen urbà és un fet destacat que té una evident influència sobre el paisatge de la unitat. La superfície ocupada pel sòl urbà és d'un 5% del total, destacant per la seva extensió i importància, el casc urbà de Móra d'Ebre, capital comarcal de la Ribera d'Ebre. Móra d'Ebre té un nucli antic d'estructura irregular i unes extensions organitzades a partir dels camins i accessos al nucli. Al nucli antic hi predominen les edificacions entre mitgeres, amb cobertes inclinades, i amb acabats de façanes de color blanc o terrós. Entre els edificis d'interès històric-artístic ressalta, al capdamunt del nucli, les restes del castell de Móra, d'origen islàmic, i casa dels Entença i dels Ducs de Cardona. Actualment encara en resten les muralles exteriors i dues torres. És important destacar també els polígons industrials que envolten el nucli, que se situen preferentment a les entrades sud i est del nucli urbà.

Móra la Nova, que inicialment s'estructurà a partir del conjunt de masos predecessors de l'actual nucli urbà, té una forma de ciutat-camí, en créixer seguint els principals eixos viaris. Els acabats de façanes també solen ser de color blanc o terrós. Els eixamples se situen a l'interior de la població, i són formats amb habitatges unifamiliars aïllats i en filera. Entre els edificis d'interès històric destaca el Mas de la Coixa, un edifici que servia de llotja per al transport que duien els llaguters que anaven riu amunt i riu avall, i que actualment està rehabilitat com alberg. D'altra banda, per tot l'àmbit del municipi corresponent a la Cubeta de Móra, hi ha diversos masos representatius d'aquest tipus d'assentament tradicional.

Els altres pobles de la Cubeta de Móra, no han experimentat grans creixements i són de menor dimensió. Miravet és un nucli mig encastellat, on hi destaca del seu conjunt l'Església Vella i l'Aljama-mesquita, els carrers porxats, el molí i les muralles. Damunt de tot, el castell templer corona el nucli antic, o cap de la vila, i li dona una imatge molt característica, sent una fita de referència en el paisatge. Aquest nucli antic, està molt constrenyit i el seu accés no es fàcil, predominen les edificacions entre mitgeres, amb unes característiques arquitectòniques que es repeteixen en gran part dels nuclis riberencs: predomini cobertes inclinades, existència de golfes sota coberta, molt obertes i airejades, color terrós i emblanquinat en façanes, i existència de galeries arcades en façana. L'alta meitat del poble està situat a la plana, el Raval dels Canterers, amb una morfologia que respon a una estructura de ciutat-camí, i on encara es continua treballant l'ofici de terrissaire. Els darrers creixements urbanístics han tendit a unir els dos nuclis seguint l'eix de la carretera T-324 a través d'habitatges unifamiliars.



Figura 6.10. Vista general de la façana del nucli urbà de Móra d'Ebre, amb el castell situat sobre la terrassa fluvial.

Benissanet es troba en un lloc planer, té l'origen en l'assentament dels àrabs, i es va afermar com a nucli amb la reconquesta dels cristians, que van poblar zones com Salvaterra, en el mateix terme municipal. La seva morfologia és radial, a partir d'un centre ha anat creixent amb corones seguint els eixos viaris: T-324, camí de les sènies... A l'interior del nucli hi predominen les cases de cos, és a dir, cases unifamiliars entre mitgeres, amb un predomini de les cobertes inclinades, amb pendents moderats. L'acabat de les façanes és de color terrós i emblanquinat en façanes. En el seu terme municipal encara hi ha sènies de gleva; se'n compten un centenar, algunes encara conreades pels seus propietaris i altres arrendades.



Ginestar, és un cas semblant al de Benissanet, que ha anat creixent a partir d'un petit centre, l'església, seguint els eixos que històricament han marcat el camí de l'Ebre, i el camí cap als Burgans. La diferència, és que aquí el color predominant de les façanes, fetes amb maó vist, és el de l'argila grogenca.

### Expressió artística del paisatge

Aquesta unitat compta a l'existència d'un magnífic escriptor, Artur Bladé Desumvila (Benissanet 1907-Barcelona 1995), que tot i que no va començar a publicar llibres fins als 37 anys, va ser molt prolífic. La seva obra es vincula sobretot a Benissanet, la Ribera d'Ebre i el catalanisme. Els paisatges de la seva terra natal apareixen en diverses de les seves obres literàries, com per exemple a *Benissanet. Els treballs i els dies d'un poble de l'Ebre català* (1970), *Crònica del país natal. Vida i mort d'un petit món* (1958), *Gent de la Ribera d'Ebre. Artesans, pagesos, rodaires...* (1971), *Guia de Benissanet* (1982), *Visió de l'Ebre català* (1983) i *Les primeres descobertes* (1996).

En aquestes obres Bladé descriu magistralment els ambients, situacions, personatges i paisatges dels territoris del voltant de l'Ebre, evocant a manera de crònica multilocal, la geografia física i humana del país natal. És una obra que entra de ple en el gènere del millor memorialisme literari, aquell que, transcendent l'anècdota local, sublima tot allò viscut en una peça creadora de gran estil, en la qual la senzillesa del que és narrat adquireix un to tan pròxim que el fa plenament humà i, per tant, universal. Una de les obres que resumeix millor una descripció paisatgística de la Cubeta de Móra és *Visió de l'Ebre català* (Bladé, 1983), relat d'un viatge fluvial, el 1968, des de Riba-roja d'Ebre fins al delta.

En motiu de la celebració del centenari del seu naixement, l'any 2007 es va impulsar la ruta «Benissanet, paisatge literari», on el paisatge i la història són els protagonistes d'un recorregut cultural pels carrers de Benissanet. Aquesta ruta permet resseguir i descobrir els paisatges que va descriure o que van inspirar les seves obres. Aquesta proposta turística-cultural de ruta literària està impulsada per l'Associació Cultural Artur Bladé i Desumvila de Benissanet i pretén implantar-la d'una manera fixa a la població natal de l'escriptor. La ruta recorre nou punts de la població com la Renaixença, la font Gran, el Portal, carrer Bonaire, carrers de dins, plaça de la Verdura, L'omplidor, plaça de La Creu, i la casa Artur Bladé. En aquests nou punts s'expliquen diversos aspectes del poble de Benissanet basats amb textos, vivències i anècdotes de l'autor.

La publicació *Visió de l'Ebre català* (1983) és fruit d'un viatge en barca pel riu fet el 1968, des de Riba-roja d'Ebre fins a la desembocadura, que Bladé va fer en companyia del geògraf Josep Iglésies. Aquesta

publicació permet entendre, a través dels ulls de l'autor, com eren els paisatges de la Cubeta de Móra de finals de la dècada de 1960, uns paisatges que es trobaven a l'inici d'una sèrie de transformacions territorials que en canviarien la seva fesomia.

En aquests fragments que segueixen fa una descripció general de la Cubeta de Móra:

«De Garcia a Miravet (uns deu quilòmetres), l'Ebre senyoreja el magnífic verger format per centenars de sènies, paisatge en què la multiplicitat dels verds, particularment a la primavera, sota la blavor intensa del cel i a banda i banda de la cinta lluminosa de l'aigua, es fa admirar de propis i estranys.»

«La vall, o cubeta de Móra, integrada per Garcia, les dues Mores, Benissanet, Ginestar i Miravet, és terreny diluvial. D'aquest terreny són les llenques més fèrtils de Catalunya. En uns punts, segons el Dr. Font i Sagué, el gruix del terreny diluvial és petit, però en d'altres, com al Pla de Barcelona, té molts metres i presenta un color vermellós característic (terra de rajoler). A la vall de Móra hi ha grans pans d'aquesta terra la qual ha fet que hi hagi rajolereries, bòbiles i terrisseries.»

(Bladé, 1983: p. 19)

També hi apareix una descripció del nucli de Móra la Nova:

«El riu passa sota el pont que comunica les dues Mores, la Vella —o d'Ebre— a la dreta, la Nova a l'esquerra. Aquesta població és, en efecte, la més nova de les riberenques. Fa cent anys, les seves quatre cases no passaven de ser uns masos —els Masos de Móra—. (...) La construcció del ferrocarril va fer de Móra la Nova una estació important —de primera, per tot dir— amb restaurant, dipòsit de màquines, tallers i, per tant, obrers, empleats, tècnics...»

(Bladé, 1983: p. 19)

En aquest llarg fragment Bladé descriu com eren les sènies situades a les ribes de l'Ebre al seu pas per la Cubeta de Móra, un paisatge molt característic de les ribes de l'Ebre, i que dècades després pràcticament acabarien desapareixent:

«Les fluctuacions del riu són, aparentment capricioses, sempre imprevisibles. L'aigua pren la terra, però també en deixa. Si no n'hagués deixat, les sènies i, particularment, les benissanetanes, no existirien. Per ací, la franja glevosa arriba fins a Miravet i té una aplanada considerable (de mig quilòmetre, de vegades). Cada setanta o vuitanta metres, hi ha una casa, entre els arbres, i un pou de sinia, i un safareig i uns corrals. Això és una sinia, una masia de l'horta. No n'hi ha cap d'igual, ni tampoc l'extensió de cadascuna és la mateixa. N'hi ha que tenen una hectàrea, n'hi ha que en tenen dues, tres a tot estirar. Són, doncs,

minifundis però sotmesos a un treball intensiu, produeixen prou per alimentar, fogoladament, una família, de vegades dues. Les figueres, algunes enormes, solien senyalar les particions. Fa uns quants anys, no gaires, les sènies consagrades, totes, a la policultura, produïen tot el que és propi del regadiu ebrenc: hortalisses, cereals, llegums, tubèrculs, fruita,... Calia una distribució, en petites feixes («taulats» en diuen) gairebé geomètrica i d'una planimetria (sense gairebé) perfecta. Un aqüeducte (dit la «marera») surt del safareig i permet de regar tots els taulats. Cada taulat era destinat a una determinada hortalissa. Entre l'un i l'altre, s'alternaven els presseguers, les pomeres, les pruneres, les pereres, els nesprers (aquells que feien les nespres que maduraven amb temps i palla). Amb tot, la producció de fruita, comparada amb la de l'hortalissa, era poca cosa. Els seniers, aleshores, collien un cop o dos a la setmana. Rentaven la verdura a la pila del safareig on corria l'aigua clara, l'aigua que sortia del pou, el pou de sinia que feia rodar un mul pacient o un borriquet exerit. Les grans rodes de fusta de la sinia feien un cant musical, rítmic. Les hortalisses eren posades en coves, i amb els coves plens carregaven el carro. També preniën conills, pollastres, ous. Sobre la càrrega estenien les borasses i un matalasset de llana. Uns sortien de tarda, altres de nit. Depenia de la llunyania del poble on volien anar a vendre. En sortir de la sinia s'ajaçaven sota la vela i molts, en deixar la darrera casa del poble, ja dormien. N'hi havia que arribaven a Maella, a l'Aragó, dotze hores de carro, catric-catrac... Aquestes expedicions alimentàries representaven bons beneficis; de vegades, d'altres no tant. Ara, tot això, s'ha acabat. De sis o set anys ençà, la verdura i els cereals han estat substituïts pels arbres fruiters: presseguers i pereres sobretot. Se'n produeixen tones i més tones. Durant la temporada, se'n carreguen, cada dia, cinc o sis camions, que porten la fruita, principalment, a Barcelona.

Així, també, els progrés de la mecànica ha fet substituir les velles sinies de cadufos per bombes de motor, i les venerables arades i els carros de roda alta pels tractors i els tractorets. I les tartanes senyoriales pels automòbils democràtics... Tot canvia. Només les aigües arriassades dels pare Ebre, més o menys domtat, aquí els pagesos riberencs ho deuen tot, continuen baixant, invariables— bé que cada dia un xic més contaminades. Deu ser el progrés, també. I el progrés, ja ho hem dit, etc.»

(Bladé, 1983: p. 24-25)

A publicacions com *Benissanet* (1970), Bladé escriu: «Davant d'aquesta lamentable monotonia d'un paisatge (el mexicà) que sempre sembla el mateix, en estrany lloc i en estranya encontrada, és plaent de recordar les estampes hivernals benissanetanes, el cel gris amb aquella mica de boira que puja del riu, els arbres descarnats, les postes de sol esvaïdes, les vetllades interminables, la cançó dels vents i les pluges, les llars flamejants, els nadals i les epifanies, els vells amics mai no oblidats, les cares estimades que ja no retrobarem, però que encara viuen en el record, potser perquè només es recorda allò que s'estima.»

Amb tot, Bladé i la seva obra ha estat històricament poc coneguda, i només recentment s'està duent a terme una tasca de difusió i reconeixement de tot el que va aportar.

Contràriament, qui millor va donar a conèixer els paisatges de la Cubeta de Móra, especialment els de Miravet, fora d'aquest àmbit territorial, és Joaquim Mir (Barcelona, 1873-1940), un dels artistes catalans més valorats del segle XX. Amb l'obra *Fantasia de l'Ebre I. Miravet*, el 1930 obtenia la Medalla d'Honor a l'Exposició Nacional de Bellas Artes de Madrid. Entre 1929 i el 1930 l'artista va fer dues intenses estades a Miravet, i amb el treball realitzat va organitzar una mostra dedicada a les Terres de l'Ebre a la Sala Parés. El seu marxant, Joan Anton Maragall, explicava que «el conjunt era realment espectacular, tant

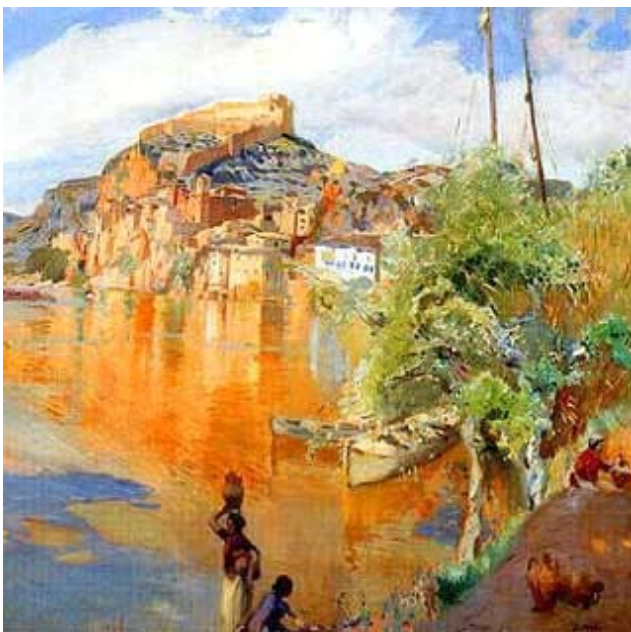


Figura 6.11. *Fantasia de l'Ebre I. Miravet*, de Joaquim Mir.

per la temàtica com per l'explosió de color que Mir recollí en els seus quadres: efectes de llum, transparències de l'aigua, figures típiques de la comarca, pobles encastellats». Amb aquesta exposició, Mir va aconseguir un prestigi artístic i social superior a cap artista català viu de l'època.

L'artista Tortosí Frederic Mauri també reflecteix en alguns dels seus quadres la llum daurada del paisatge de la Cubeta de Móra.



Figura 6.12. *Miravet*, de Frederic Mauri.

### Valors en el paisatge

Els **valors ecològics** del paisatge de la Cubeta de Móra estan directament relacionats amb l'existència del riu Ebre.

En relació a aquest àmbit fluvial destaquen una sèrie d'àrees que contenen paisatges amb elevats valors naturals i ecològics. Els boscos de ribera, les illes i marges del riu, i les desembocadures de rieres i barrancs, generen una sèrie d'ambients aquàtics rics en biodiversitat, tant vegetal com faunística.

Així doncs, tres illes de les cinc que constitueixen l'Espai d'Interès Natural (EIN) Illes de l'Ebre, estan situades en aquesta unitat de paisatge. A més, totes tres han estat declarades Espais Naturals de Protecció Especial (ENPE) sota la figura de Reserva natural de fauna salvatge, gràcies a la diversitat d'espècies faunístiques que acullen. En primer lloc, just al nord de la unitat hi ha l'Illa i galatxo de Subarrec, amb més de 26 ha de superfície. Aquesta illa es caracteritza per la presència d'una cobertura forestal molt notable (albereda, salzedes) i una notable diversitat d'ambients (canyissars, jonqueres, codolars), que n'han afavorit l'assentament de fauna. En segon terme, un cop passats els nuclis de Móra d'Ebre i Móra la Nova, hi ha l'Illa del Galatxo, amb una extensió de 31,6 ha. Es tracta d'una illa fluvial amb un destacat valor natural ja que alberga comunitats de salzedes, alberedes i tamarigars molt ben constituïdes, a més d'una fauna nombrosa i diversa. Finalment, la tercera illa fluvial pertanyent a aquest EIN és l'Illa de Miravet, ubicada al marge dret de l'Ebre, davant del castell de Miravet

però a l'altra riba. Aquesta abasta gairebé 20 ha de superfície i enfront de la seva part central hi desemboca la riera del Comte.

A més d'aquestes illes, hi ha altres espais que, si bé no formen part del PEIN, estan considerats pel Pla territorial parcial de les Terres de l'Ebre com a Elements naturals de valor local (ENVL), i presenten una elevada diversitat. Un d'ells és el Galatxo de l'Aubadera, amb una superfície d'unes 8 ha, caracteritzat per la seva continuïtat amb la terra ferma i per la proximitat al nucli urbà de Móra d'Ebre. Aquest combina una zona amb vegetació i sistemes naturals ben estructurats amb una zona més humanitzada i preparada per al lleure. L'altre espai està constituït per l'Illa del Vado de Vapor (Móra d'Ebre) i la platja de Molló (Tivissa) que, malgrat pertànyer a municipis diferents, formen una única unitat, ja que es troben a menys de 500 metres de distància. L'Illa del Vado de Vapor ocupa 10,8 ha, s'ubica a la banda dreta del riu, al sud de la desembocadura del riu Sec i la major part de la seva superfície es troba colonitzada pel bosc de ribera. La platja del Molló, amb 12,6 ha de superfície, es troba ubicada al marge esquerre de l'Ebre, formant una àrea tancada d'aigües somes. Finalment, en aquesta unitat s'hi troba també l'Illa de Benissanet, d'unes 18 ha, ubicada just al sud d'aquesta població, al davant del mas de la Sènia de la Barca. L'illa és compartida pels municipis de Benissanet (a la riba dreta) i Ginestar (a la riba esquerra), malgrat que la major part de la seva extensió pertany a Benissanet. Aquesta illa destaca pel fet d'albergar un tamarigar ben estructurat i conservat, amb una ornitofauna diversa i abundant.

Tangencialment, pel sector occidental de la unitat hi penetra l'EIN de les Serres de Pàndols i Cavalls, amb 464 hectàrees.

Per altra banda, els mosaics agroforestals d'olivera i ametller situats al sector occidental de la unitat conformen un paisatge amb una elevada qualitat natural on hi ha la presència de l'àliga cuabarrada i la marcenca.

Els escenaris de la batalla de l'Ebre, en el que hi estan incloses tres quartes parts de la Cubeta de Móra, des del riu Ebre fins a límit occidental de la unitat, representen un paisatge amb **valor històric**. Els castells, que no són uns elements gaire abundants a les Terres de l'Ebre ni a la resta de la Catalunya nova, hi tenen aquí dues mostres ben representatives, amb la presència del Castell de Móra d'Ebre i el castell de Miravet, sent aquest darrer el més important de les Terres de l'Ebre i que gaudeix d'una història remarcable. Ubicat a dalt un turó, fou l'últim reducte islàmic de l'Ebre fins caure en mans de l'orde del Temple al 1153, i des de llavors es va convertir en un autèntic i innovador castell-monestir, d'estil romànic cistercenc. També tenen valor històric sis oliveres singulars i monumentals catalogades i que es troben al nord i a l'oest de la unitat, en un sector on també destaca la presència de marges i altres elements de l'arquitectura de la pedra en sec. A Móra la Nova cal destacar el valor històric del conjunt d'edificis del complex ferroviari situat al nord del nucli urbà.



El castell de Miravet juntament amb el Cap de la Vila, també conformen un conjunt monumental històric-artístic amb **valor simbòlic-identitari**. Aquesta és una fita identitària del territori coneguda arreu i representada per diversos artistes. Els darrers temps s'ha popularitzat gràcies al fet que s'hi van reunir els representants dels diferents partits polítics de Catalunya per celebrar la primera Cimera de l'Estatut de Catalunya.

Per la seva banda, el castell de Móra d'Ebre està vinculat a la història de colonització cristiana del territori interior de les Terres de l'Ebre, en una pugna entre diverses ordes i llinatges, per la qual cosa també se li reconeix un valor simbòlic-identitari.

En el marc de la batalla de l'Ebre, el pas de l'Ebre per Miravet per part de l'exèrcit republicà va ser immortalitzat fotogràficament, i ha esdevingut un dels elements simbòlics d'aquesta batalla. El castell de Móra va ser utilitzat com hospital per part de l'exèrcit republicà.

Els espais agrícoles que formen els conreus de secà d'olivera i ametller de l'oest de la unitat també esdevenen un referent simbòlic-identitari per la llarga història d'aquest conreu en aquestes terres.

Amb relació a l'àmbit fluvial de l'Ebre i a les àrees de regadiu de la cubeta, hi ha elements que conformen paisatges amb una referència per a la població local, com és el cas de tots aquells elements arquitectònics vinculats amb l'aprofitament de l'aigua (pous, sínies, molins,...), la floració primaveral i la ufanositat estiuenca dels conreus de fruita dolça, o el pas de barca de Miravet, així com també el record dels llaguts, la navegació fluvial, i el camí de sirga, els fragments de bosc de ribera, o les illes del riu.

Per la seva particularitat, destaquen com a valor simbòlic i identitari les sènies de Móra, Benissanet, Miravet i Ginestar, per bé que avui dia es troben en clar retrocés i/o en estat de degradació. Les sènies eren explotacions agràries familiars formades per petites hortes amb mas i sènia (pou amb roda de cadufos i safareig) que van ser molt abundants als marges del riu Ebre, tot i que les de la Cubeta de Móra, per la seva densitat, eren les més representatives.

Els elements del paisatge amb **valor religiós i espiritual** es restringeixen a l'església vella de Miravet, i als campanars de Ginestar i Benissanet que sobresurten en la silueta dels nuclis urbans.

Entre els **valors d'ús social** destaca l'entorn del riu Ebre com a zona d'esbarjo tan per part de la població local com forana, sobretot vinculat a la navegació fluvial de l'Ebre, tan d'esbarjo com esportiva. Així mateix a Móra d'Ebre hi ha una àrea de lleure vinculada al riu.

També s'han identificat quatre rutes senyalitzades, per fer a peu o en bicicleta, que sobretot són utilitzades per la població local. Es tracta

d'una sèrie d'itineraris que han estat habilitats, senyalitzats i difosos per part del Consell Comarcal de la Ribera d'Ebre amb l'objectiu de donar a conèixer els diversos recursos paisatgístics i patrimonials que conté aquest sector de la comarca. Dues rutes transcorren per la part nord-oest i són utilitzades per accedir a les ermites de Santa Magdalena i Sant Jeroni i a la punta de la Picososa, ja a l'àmbit de la Serra del Tormo. Una altra està vinculada al riu Ebre, al nord de la unitat, i una darrer està vinculada a la vall de Sant Pau, a Móra la Nova.



Figura 6.13. Pas de l'Ebre per part de l'exèrcit republicà a Miravet el 25 de juliol de 1938.



Figura 6.14. El pas de Barca a Miravet, juntament amb altres elements del riu i dels conreus de fruita dolça, és reconegut com un valor simbòlic i identitari.

Amb relació als **valors productius** del paisatge de la Cubeta de Móra destaquen els paisatges del riu Ebre, en la mesura que siguin capaços

de transformar els seus valors en beneficis econòmics, sobretot vinculat al projecte de navegabilitat del riu o el camí de l'Ebre, la revalorització d'espais naturals (com les illes del riu), o la potenciació de les activitats lúdico-esportives.

Els paisatges de la memòria històrica que representen els escenaris de la batalla de l'Ebre situats a l'oest de la unitat, tot i que encara incipientment desenvolupats, poden esdevenir paisatges amb valor productiu per l'atracció que poden generar en el context de la recuperació de la memòria històrica. En aquest sentit, a Móra d'Ebre hi ha el castell, que va ser un punt estratègic per ambdós bàndols, i està previst de construir-hi un centre d'interpretació. A Benissanet recentment s'ha inaugurat la rehabilitació del refugi de la plaça de la Font Gran, i a Miravet s'ha establert una nova senyalització del castell.

Precisament, el castell de Miravet, que és el monument més visitat de les Terres de l'Ebre, ha d'ajudar a consolidar una encara incipient activitat turística, que podria integrar-se amb l'atractiu paisatgístic de l'entorn fluvial i del propi conjunt històric del Cap de la Vila.

Tot i no estar inclòs en cap sistema de protecció o identificació geogràfica, el paisatge generat pels conreus de la fruita dolça té un potencial valor productiu.



Figura 6.15. El monoconreu de fruita dolça en combinació amb els boscos de ribera confereixen al paisatge un conjunt de valors reconeguts per la població.

Pel que fa als **valors estètics** destaca per sobre de tot la presència del riu Ebre i el contrast amb la vegetació de ribera i els conreus. Els ambients aquàtics generalment s'associen a espais amb una alta qualitat estètica, especialment en els territoris més aviat eixuts com és el cas de la Cubeta de Móra. La vegetació de ribera hi és ben conser-

vada en el tram entre Móra d'Ebre i Miravet, que en combinació amb la forma de les parcel·lacions i els conreus de fruita dolça generen un especial atractiu estètic. Precisament, aquests conreus de fruita dolça representen un monoconreu amb una harmonia de conjunt d'elevat valor estètic, sobretot vinculat als canvis vegetatius anuals dels conreus, amb uns finals d'hivern espectaculars quan floreixen els arbres.

També es considera que tenen valor estètic els mosaics agroforestals dels fruiters de secà de l'olivera i l'ametller situats al terç oest de la unitat.



Figura 6.16. Patró agrari de les sènies de la zona de la Barca a Benissanet.



Figura 6.17. El pont que uneix les dues Mores sobre el riu Ebre, per les seves formes, es una singularitat a la que se li reconeix un valor estètic.

Per altra banda, les boires hivernals que tenen lloc a la Cubeta Móra, entre octubre i gener, condicionen clarament la percepció del paisatge, aportant diferents valoracions estètiques: des de la melangia de la boira de riu que suavitzava el contrast de la tenebra i la llum, que desfigura les siluetes i els perfils, que esvaeix els colors accentuats, que emplena vallades i escapça cimals i tot ho iguala: ni llum feridora, ni color estrident; fins la boira que penetra a la Cubeta de Móra pel pas de l'Ase provinent dels Costers de l'Ebre, i que és caracteritzada per un corrent d'aire gelat, que arrossega manyocs i filagarses de boira, totalment horitzontals, formant un espectacle dantesco. Finalment, també s'han identificat altres singularitats estètiques com són els barrancs que transcorren per la cubeta, amb les conques del Riu Sec, el barranc de Faneca i el de les Lloses; i el pont d'arcades de Móra d'Ebre-Móra la Nova d'estructura de formigó armat i construït l'any 1943.

### Principals rutes i punts d'observació i gaudi del paisatge

En tractar-se d'un relleu planer, a l'interior de la unitat no hi ha cap punt d'observació del paisatge que sigui destacat. Els punts per poder contemplar aquesta unitat, es localitzen just en el límit amb altres unitats. Aquest és el cas del punt situat al Poblament ibèric del Castellet de Banyoles, al Baix Priorat, i del situat al castell de Miravet, just al límit amb la unitat Barrufemes.

El punt d'observació del Castellet de Banyoles, està situat a l'est de la cubeta, just enfront del nucli urbà de Benissanet. L'elevació d'una cinquantena de metres respecte la cubeta el fa un excel·lent mirador sobre la Cubeta de Móra, especialment del sector de les sènies de Benissanet, amb el riu en primer terme. El punt d'observació situat al mirador, compensa la seva situació perifèrica, al sud de la cubeta, amb una major elevació, cosa que permet contemplar una esplèndida vista del conjunt de cubeta, especialment el sector de Miravet i Benissanet.

L'estudi de l'exposició visual des dels principals miradors de les Terres de l'Ebre (mapa 33 de la cartografia general) reflecteix que és sobretot el sector central i est de la unitat el que és més visible des d'aquests punts d'observació.

Els itineraris per a l'observació i gaudi del paisatge de la unitat de la Cubeta de Móra permeten una millor aproximació als detalls del paisatge, tot i la baixa densitat de la xarxa viària. Les principals rutes motoritzades per a l'observació i gaudi del paisatge de la unitat són:

- La carretera C-12, o Eix de l'Ebre, entre Ginestar i Garcia. Es tracta d'una ruta que creua de sud a nord pel sector est de la unitat i, tot resseguint el curs fluvial de l'Ebre, permet contemplar els meandres

que l'Ebre fa al seu pas per la Cubeta de Móra, contemplant els diversos mosaics de conreus de fruita dolça en combinació amb els fragments de bosc de ribera que sosté el riu.

- La N-420, entre els estrets del riu Sec i Móra la Nova, seguint l'eix del riu Sec i passant Móra d'Ebre per creuar el riu Ebre. Resseguint aquesta carretera, es pot contemplar la transició paisatgística de la Cubeta de Móra des de les bosquines dels vessants meridionals de la Serra del Tormo fins la vora del riu Ebre, amb el pont vell i el nucli urbà de Móra d'Ebre, passant pels mosaics agroforestals de conreus de secà, amb ametllers i oliveres, acompanyats de broles arbrades amb pi blanc, i pels mosaics de conreus de fruita dolça.

També cal destacar el camí de les Sènies, entre Móra d'Ebre i Benissanet, que transcorre en paral·lel al riu Ebre, entre els 500 metres i un quilòmetre de distància, i que permet contemplar les restes del paisatge, avui dia ja pràcticament desaparegut, del conjunt de sènies que explotaven agrícolament aquest sector i que configuraven un paisatge força característic i singular.

### Dinàmica actual del paisatge

El paisatge de la Cubeta de Móra ha estat relativament dinàmic en els últims anys. Un 68,6% dels usos del sòl entre 1992 i 2002 es va mantenir estable. La dinàmica del paisatge més important en aquests darrers anys ha estat el canvi de conreu, que ha afectat a un total de 1.233 ha (un 18% del total de la unitat), per bé que s'ha anat produint de forma gairebé imperceptible a l'ull humà. Aquest canvi s'ha produït arran de la substitució de conreus de regadiu al sectors central, nord i nord-est, motivats per la recerca de conreus amb un millor preu de mercat, i per la millora tecnològica en l'extracció i gestió de l'aigua, que ha permès que en els darrers anys el regadiu, i per tant les noves plantacions de fruita dolça, vagin guanyant hectàrees i allunyant-se cada cop més de l'eix del riu, on tradicionalment s'havia concentrat el regadiu. En aquest procés s'han anat substituïnt els conreus d'oliveres i ametllers de secà per conreus de préssec i cirera.

El que sí s'ha produït és una disminució del nombre d'explotacions, i per contra, han augmentat la dimensió de les mateixes a causa de l'increment de la mecanització i la introducció d'aquests nous cultius.

Al terç oest de la unitat s'hi detecten unes dinàmiques pròpies dels mosaics agroforestals de secà de les Terres de l'Ebre. Per una banda, es produeix un abandonament dels conreus situats en sectors de major pendent i/o més inaccessibles (en un 5% de la unitat), i per l'altra, sovint lligat a la posada en regadiu, es roten espais forestals (alguns dels quals ja havien estat conreats dècades enrere) situats en terrenys



més o menys planers (en un 6,2% de la unitat). Algunes d'aquestes dinàmiques ha generat algun impacte puntual en roturar vessants amb una pendent relativament elevada i situar-se en indrets amb una visibilitat alta.



Figura 6.18. Des del mirador situat al poblat iber del Castellet de Banyoles (Baix Priorat), es contemplen unes esplèndides vistes sobre la Cubeta de Móra.

El procés urbanitzador ha afectat a 60,9 ha (un 0,9%) i s'ha concentrat bàsicament al sector oest i sud de Móra d'Ebre i nord de Móra la Nova. En el cas de Móra d'Ebre aquesta dinàmica ha estat ben visible en els accessos oest i est del nucli urbà des de la N-420, i ha estat motivada sobretot per la implantació de polígons d'indústria-aparador i, en menor mesura, a causa del darrer boom immobiliari que ha tingut unes importants expansions del casc urbà, tot i que en aquest cas s'ha fet seguint el teixit urbà compacte.

El creixement urbà del nucli de Móra la Nova ha estat també important, tot i que no tant exagerat com la veïna Móra d'Ebre, i s'ha produït en llocs no preferents visualment i de forma compacta i contigua amb el teixit urbà preexistent.

No obstant, al límit entre els municipis de Móra la Nova i Tivissa s'està construint un polígon industrial de caràcter supramunicipal, anomenat el Molló, on es pretén concentrar totes les activitats industrials de gran mida. De moment, just s'han iniciat els moviments de terres, sent molt visibles des de la C-12.

El creixement urbà de Benissanet ha estat contingut, seguint la forma radial del nucli, i sobretot al nord, cap als Emportells, a l'est cap Móra i a l'oest. Algunes de les sènies existents en aquest municipi s'han

rehabilitat i moltes d'elles s'han convertit en primeres residències o en construccions destinades al turisme rural, fet que ha contribuït a promocionar el municipi i l'entorn, així com complementar els ingressos que provenen majoritàriament de l'agricultura.

Miravet ha crescut omplint l'espai que separava el nucli antic del raval dels canterers, sobretot amb edificis unifamiliars de planta baixa i jardí, qüestió que ha modificat l'aspecte tradicional del poble.



Figura 6.19. La substitució de conreus és la dinàmica paisatgística més característica de la Cubeta de Móra. A la imatge un camp a punt per ser plantat amb nous conreus.



Figura 6.20. Al terç occidental de la unitat s'està produint l'abandonament dels conreus de secà més inaccessibles o amb situats en terrenys de major pendent. A la imatge, un camp d'ametllers recentment abandonat.

Estable		D'agrícola/forestal a urbà		D'agrícola a forestal		De forestal a agrícola		Canvi d'ús agrícola		De forestal arbrat a forestal no arbrat	
Ha.	%	Ha.	%	Ha.	%	Ha.	%	Ha.	%	Ha.	%
4690,9	68,6	60,9	0,9	339,9	5	423,3	6,2	1233	18	93,1	1,4

Taula 6.1. Dinàmica dels usos del sòl a la Cubeta de Móra, 1992-2002.  
Font: Elaboració pròpia a partir d'Àmbit Rural (2007)

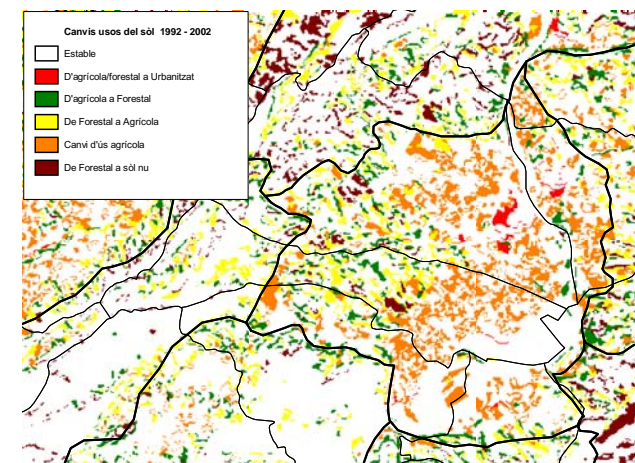


Figura 6.21. Dinàmica dels usos del sòl a la Cubeta de Móra, 1992-2002.  
Font: Àmbit Rural (2007) a partir de DMAiH.

### Impactes i riscos

Un dels impactes que es produeix en el paisatge de la Cubeta de Móra està relacionat amb el creixement urbanístic que ha experimentat Móra d'Ebre, sobretot els nous polígons industrials de l'oest i el sud del nucli urbà. A més, a l'accés sud de Móra d'Ebre per la carretera T-324 hi ha una deixalleria en un estat de deteriorament important, així com un conjunt industrial poc integrat i decadent, com és la fàbrica de pell MoraPiel.

Les activitats extractives existents a la Cubeta de Móra, tot i que generen un impacte circumscriu a l'entorn immediat de les explotacions, generen una transformació profunda del paisatge allà on es localitzen, i més si es situen a la vora d'infraestructures viàries, com en el cas de les tres que hi ha situades a la llera del riu Sec, a la vora de la carretera N-420, entre els quilòmetres 817 i 820.

Algunes rompudes forestals que s'han produït al terç oest de la unitat per a la plantació de nous conreus, han generat un impacte sobre el paisatge, en realitzar-se desmunts importants en vessants més o menys d'elevades pendents. Tot i que aquestes rompudes queden dissimulades amb el pas dels anys, l'impacte sobre el paisatge es ben visible mentre es produeixen i els anys següents.

Per altra banda, en els sectors central i est de la unitat, l'evolució de l'activitat agrària tradicional de secà a una de més intensiva i de regadiu, ha transformat els paisatges agraris molts cops sense mantenir l'estructura paisatgística preexistent. Així doncs, en les rompudes per a la plantació de fruita dolça a la Cubeta de Móra, no s'han preservat les antigues estructures de marges, camins o construccions de pedra seca, generant uns impactes per canvi de conreu i per la homogeneïtzació del paisatge.

Amb relació al progressiu abandonament dels conreus en els sectors més marginals, sobretot al sector oest de la unitat, s'està produint una colonització per part de comunitats vegetals arbustives amb plantes molt piròfites, incrementant la superfície i continuïtat dels terrenys forestals. Aquest fet repercuteix amb el risc d'incendi, i amb un canvi de fesomia del paisatge.

El gran sector de promoció industrial del Molló que s'està aixecant a l'est de la unitat, just a la vora de l'encreuament entre la C-44 i la C-12, està provocant l'aparició de cicatrius generades pels moviments de terres per a l'anivellament del terreny i per la construcció dels accessos. El fet de situar-se en un indret amb una elevada visibilitat, fa que l'impacte sigui considerable.

Un risc bastant generalitzat als nuclis urbans de la Cubeta de Móra és la continua degradació dels nuclis antics. En diversos nuclis, les administracions locals han iniciat polítiques, programes o plans de reforma o rehabilitació (com en el cas de Miravet o de Móra d'Ebre, aquest darrer compta amb els ajuts del Programa de barris i àrees urbanes d'atenció especial de la Generalitat de Catalunya, des de 2007).

En el gran sector de promoció industrial del Molló hi ha el risc que s'iniciï la construcció d'edificis industrials o comercials en base a prefabricats de formigó, que no encaixarien en el paisatge preexistent.

El risc de fragmentació ecològica i paisatgística existeix en la mesura que el desdoblament l'eix de l'Ebre (C-12) o de la N-420 tirin endavant i no es prenguin les decisions encertades a l'hora d'escollir el traçat menys perjudicial per a la connectivitat paisatgística de la unitat.

Les terrasses fluvials situades més a la vora del riu Ebre, des del sud de Garcia fins a Miravet, presenten un risc d'inundació que fins ara s'ha vist disminuït per la presència de les preses de Riba-roja i

Mequinensa. Tot i això, els mapes de risc d'inundació estipulen una faixa que oscil·la entre els 50 i els 500 metres des de l'eix del riu, que es podria veure inundada en un període de retorn de 500 anys. Hi ha una dita popular a la Cubeta de Móra que ja adverteix d'aquest risc: «Al vora del riu, no t'hi facis lo niu». A més, existeix un risc, tot i que remot, de trencament d'una d'aquestes preses, que no es pot descartar. Aquesta hipòtesi comportaria la pràctica desaparició dels diversos paisatges fluvials, tant naturals (bosc de ribera) com humanitzats (danys en conreus i nuclis urbans) amb conseqüències imprevisibles.

Aquells paisatges agrícoles que es vagin vinculant a l'elaboració de productes de qualitat no dependents del preu de mercat majorista, com els conreus d'agricultura ecològica, són els que presenten un menor risc de transformació, en tenir garantit, a priori, un mercat propi i perdurable.

L'assentament disseminat característic de la Cubeta de Móra i conformat per un seguit de sènies situades a les terrasses fluvials relativament properes al riu, pot ser argument per expandir aquest model a altres indrets de la unitat, comportant impactes puntuals en el paisatge, si aquesta expansió es fa sense un criteri paisatgístic en la concepció i construcció dels nous edificis.

### Possible evolució de la Cubeta de Móra

L'evolució del paisatge de la Cubeta de Móra estarà sobretot subjecte als canvis dels conreus. Aquests evolucionaran segons el mercat majorista dels productes que s'hi conreen. La qualitat de la fruita dolça que s'hi conrea, fa preveure que tingui una sortida còmoda al mercat, i que això pugui revertir en el manteniment dels actuals conreus, i per tant donar continuïtat als actuals paisatges. Així mateix la generalització dels conreus ecològics i/o l'adopció de mesures de diferenciació del producte en base a la millora de la qualitat dels productes, juntament amb la constatació d'una contribució a la preservació d'uns determinats paisatges, podria contribuir a garantir el manteniment dels actuals paisatges característics d'aquesta unitat.

El terç oest de la unitat, però, si que es pot veure modificat si continua el ritme actual d'abandonament dels sectors més abruptes i la roturació i noves plantacions en sòls de pendent més suau. Si continua així es pot preveure la constitució d'una massa forestal continua vulnerable als incendis forestals, així com l'aparició puntual d'algun impacte paisatgístic per noves roturacions.

Tanmateix, la construcció del sector de promoció industrial del Molló, quan encara no s'han omplert els polígons industrials de Móra la Nova i Móra d'Ebre, fa que pugui arribar-hi alguna gran indústria no vinculada a les pròpies activitats agro-industrials del territori, i que això pugui significar l'inici de l'expansió de la industrialització a les terrasses

fluvials. De fet, aquest és pot considerar un dels únics trams fluvial de Catalunya que no presenta pràcticament indústria, i sent un terreny pla i amb disponibilitat d'aigua com és, el fa molt llaminer per a indústria pesada que necessiti espai i aigua.

El desdoblament de l'eix de l'Ebre (C-12) i/o de la N-420, podrien comportar l'aparició d'uns impactes lineals en el paisatge, per la pròpia envergadura de les obres, així com induir la localització de creixements industrials, logístics i residencials.

Els nuclis urbans no és previst que creixin massa, donat que el mercat potencial està força limitat per un cert estancament demogràfic i econòmic. Aquest podrà evolucionar d'una forma significativa si tiren endavant instal·lacions industrials que requereixin certa mà d'obra, o en el cas que es realitzin els desdoblaments viaris previstos que podrien actuar com a atractors de població i activitat. Per altra banda, les rehabilitacions i reformes en els nuclis antics de les viles i pobles sembla ser que es generalitzarà i contribuirà a la millora dels seus paisatges urbans.

Amb relació a les pedreres situades a la vora de la N-420, a l'oest de la unitat, la disminució temporal en la demanda d'àrids i pedra per a la construcció, actualment en crisi, fa previsible el manteniment de les actuals dimensions, sense descartar que a mitjà termini, una reactivació del sector de la construcció afavoreixi l'expansió de les actuals o inclús l'aparició de noves explotacions.

El futur de les àrees d'interès natural, que es configuren a partir de retalls de bosc de ribera (en el cas del riu Ebre) i d'ecosistemes propis dels barrancs mediterranis (en el cas dels barrancs que hi menen des de la Cubeta de Móra, sembla ser que tendiran a consolidar els seus valors naturals en aplicació de les noves polítiques de gestió de les conques hidrogràfiques amb nous criteris i noves sensibilitats. Malgrat tot, els boscos de ribera del riu Ebre estan fortament condicionats per la pressió agrícola, per una banda, i per la inestabilitat dels marges del riu, per l'altra, que posen en risc la seva viabilitat com a ecosistema i com a paisatge.

### Avaluació del paisatge

#### Debitats:

- La transformació dels límits dels nuclis urbans, especialment els de Móra d'Ebre i Móra la Nova, juntament amb l'escassa sensibilitat paisatgística ha comportat que les perifèries i els accessos als nuclis urbans estiguin en general mancats de coherència en les tipologies constructives, en la disposició dels elements sobre la trama urbana, i en la imatge de la localitat en qüestió.



- L'evolució de l'activitat agrària de secà a una de més intensiva i de regadiu ha transformat els paisatges agraris molts cops sense mantenir l'estructura paisatgística preexistent, especialment per les noves plantacions de fruita dolça que en general no preserven les antigues estructures de marges, camins o construccions de pedra seca.

- La no inclusió de la producció de préssecs en una indicació geogràfica pot dificultar una correcta comercialització del producte, i a mig termini incidir en la pèrdua de qualitat paisatgística per abandonament de conreus.

- L'envelliment de la població dedicada a l'agricultura, un relleu generacional gairebé inexistent i la pèrdua de competitivitat del sector primari, pot conduir a una pèrdua del tradicional paisatge agrícola en favor de la uniformitat paisatgística i de la implantació d'altres usos no agrícoles.

- La proliferació d'activitats extractives per abastir el sector de la construcció i de l'obra pública ha provocat uns processos de deteriorament paisatgístic a la vora de la carretera N-420 al municipi de Móra d'Ebre.

- L'ampliació de l'abocador intercomarcal situat al municipi de Tivissa, ha significat l'aparició d'una enorme cicatriu en el paisatge visible des de la C-12.

- L'absència de gestió dels espais de la Cubeta inclosos en el PEIN podria comportar el deteriorament d'aquells valors pels quals van ser reconeguts.

#### Amenaces:

- El gran sector de promoció industrial del Molló que s'està aixecant a l'est de la unitat, just a la vora de l'encreuament entre la C-44 i la C-12, a banda dels impactes induïts per les pròpies obres de construcció, pot esdevenir la porta d'entrada de la gran indústria a la Cubeta de Móra, que fins ara se n'havia mantingut al marge.

- El desdoblament de la C-12 i/o de la N-420, per satisfer les necessitats d'una societat amb un alt grau de mobilitat, pot provocar un augment de la fragmentació del paisatge tant per les infraestructures en sí, com pels efectes induïts (expectatives d'urbanització, abandonament de camps de conreu que queden encaixonats i aïllats,...).

#### Fortaleses:

- La Cubeta de Móra presenta un paisatge amb caràcter propi, que des del punt de vista paisatgístic representa una singularitat de les Terres de l'Ebre.

- L'impuls i dinamisme que fins avui ha mantingut el conreu de la fruita dolça permet el manteniment d'un paisatge de qualitat que poc a poc es va valorant més.

- L'augment de bones pràctiques agrícoles amb la introducció de mesures agroambientals, com és la producció integrada o l'agricultura ecològica, ajuden a millorar la qualitat general dels ecosistemes, i per tant, també dels paisatges.

- L'existència d'una xarxa de sènies, encara que no tota en bon estat, representa el manteniment d'un element patrimonial amb un elevat interès paisatgístic.

- La recuperació de la memòria literària d'Artur Bladé reforça els valors identitaris d'aquest paisatge.

- La conservació i valorització del paisatge de la Cubeta de Móra permet desenvolupar activitats emmarcades dins l'activitat turística respectuosa amb l'entorn. En aquest sentit l'existència d'indrets molt visitats, com el castell de Miravet, pot contribuir a donar a conèixer aquests paisatges i fixar-hi activitat turística atreta per altres recursos, entre ells el paisatge.

- La recuperació de la navegació fluvial, tot i que amb dificultats, representa l'opció d'accedir al coneixement i contemplació dels paisatges des d'un àmbit, com és el riu, força desconegut per a la població actual.

#### Oportunitats:

- Des del punt de vista social, els paisatges ebrencs tenen cada vegada més reconeixement a nivell del territori català, sobretot arran de les mobilitzacions en defensa de l'Ebre que han tingut els darrers anys, i que han situat a les Terres de l'Ebre dins l'imaginari col·lectiu català. En aquest sentit, aquest reconeixement es veu reforçat per les actuacions que s'estan duent a terme des del territori, com pot ser la navegació de l'Ebre i la posada en actiu dels escenaris de la batalla de l'Ebre.

- El mercat català pot donar sortida a les produccions de qualitat de la fruita dolça del ribera, així com altres produccions agràries ecològiques en diferents tipus de cultiu (sobretot olivera i ametller) que es donen a la Cubeta de Móra. En aquest sentit, l'obtenció d'una certificació de qualitat seria un element imprescindible per garantir el

futur de l'agricultura.

- El riu Ebre té un paper fonamental en la connectivitat ecològica i paisatgística de la Cubeta de Móra i més enllà, a la vegada que representa un element amb una forta càrrega simbòlica, i que correctament gestionat pot esdevenir un paisatge atractiu d'activitat turística a la vegada que representi una millora de la qualitat dels habitants de la Cubeta.

**Objectius de qualitat paisatgística i proposta de mesures i accions**

Els objectius de qualitat paisatgística (OQP) i la proposta de mesures (criteris) i accions que s'exposen a continuació són específics d'aquesta unitat de paisatge. Igualment, també són d'aplicació els definits per a tot l'àmbit territorial de les Terres de l'Ebre continguts en els capítols 14 i 15 de la present memòria (volum 1).

**OQP 6.1**

**Un paisatge de mosaic agrícola format en bona mesura per conreus de fruita dolça i que manté elements arquitectònics de l'agricultura tradicional, com són les sènies, i amb ambients fluvials propis del riu Ebre, ben conservat i vinculat a l'elaboració de productes de qualitat.**

La Cubeta de Móra presenta un relleu planer ocupat en bona mesura per conreus de fruita dolça, els quals generen un paisatge aparentment uniforme però molt canviant al llarg de l'any. La florida dels arbres a finals d'hivern o la caiguda de fulles a la tardor, genera uns paisatges d'una gran bellesa. A més, a la riba del riu encara es conserven restes de sènies, en diferents estats de conservació, que eren les explotacions agrícoles que van caracteritzar aquest paisatge fins la segona meitat del segle XX. Parts d'aquest paisatge va ser descrit en l'obra literària d'Artur Bladé i Desumvila, que els darrers anys s'ha començat a recuperar per part d'associacions culturals del territori.

Per una banda, els darrers anys han proliferat les noves construccions en el paisatge rural vinculades a l'activitat agrària, com els magatzems, que haurien de vetllar per no trencar la composició i l'estructura del paisatge (colors, volums,...).

D'altra banda, diverses actuacions existents, com el macroabocador de RSU de Tivissa, com també les previstes, com la construcció del polígon d'activitats econòmiques del Molló o la possible conversió en autovies de la N-420 i la C-12, segons com s'executin poden comportar una alteració del paisatge agrícola característic de la unitat, tant per la pròpia obra en sí com pel tipus d'activitats que poden atreure.

**Criteri 6.1.1.-** Realitzar les gestions necessàries per establir la Indicació Geogràfica Protegida per a la fruita dolça de la Cubeta de Móra.

**Criteri 6.1.2.-** Recuperar les sènies com a element singular d'aquest paisatge.

**Criteri 6.1.3.-** Potenciar la recuperació de la memòria literària dels paisatges de l'escriptor benissanetà Artur Bladé i Desumvila, com a element de reforç de la identitat del territori, així com per donar a conèixer aquests paisatges fora del propi àmbit.

**Criteri 6.1.4.-** Gestionar integralment i adequada els marges fluvials de l'Ebre, afavorint la recuperació de la vegetació de ribera, per tal de millorar-ne el seu estat ecològic i la seva aportació a la diversitat paisatgística.

**Criteri 6.1.5.-** Integrar adequadament en el paisatge els nous polígons d'activitats econòmiques i les noves infraestructures viàries, tot respectant els valors que aquest paisatge conté.

**Criteri 6.1.6.-** Integrar i considerar els valors paisatgístics recollits en el present catàleg, si s'escau, en el projecte de conversió de la N-420 i la C-12 en autovies.

**ACCIÓ 6.1.1.**

Estudiar la creació d'una figura de gestió conjunta per l'espai agrari de les Sènies per tal de recuperar el llegat agrícola i aportar nous elements de valorització del paisatge que permetin una millor comercialització dels productes agrícoles.

**Prioritat**
**Alta**
**ACCIÓ 6.1.2.**

Realitzar un estudi de detall sobre la inculcació entre literatura, identitat i paisatge a l'entorn de l'obra d'Artur Bladé i Desumvila, que permeti garantir normativament la protecció d'alguns dels paisatges més emblemàtics, i establir-hi sobre ells una campanya de promoció per tal de generar un nou atractiu paisatgístic.

**Prioritat**
**Alta**
**ACCIÓ 6.1.3.**

Establir criteris per a una bona integració paisatgística de les edificacions i instal·lacions en espais oberts, per tal de regular, ordenar i integrar-les en el paisatge rural tradicional.

**Prioritat**
**Alta**
**ACCIÓ 6.1.4.**

Desenvolupar els instruments de planejament urbanístic o les actuacions de millora apropiades, amb l'objectiu d'integrar paisatgísticament el macroabocador de RSU de Tivissa i el sector d'activitat econòmica de El Molló (Móra la Nova-Tivissa).

**Prioritat**
**Alta**
**ACCIÓ 6.1.5.**

Consolidar, per les perspectives panoràmiques que ofereixen sobre el paisatge de la Cubeta de Móra, els miradors del paisatge del Castell de Miravet i del poblat iber del Castell de Banyoles, així com senyalitzar els recorreguts d'interès o itineraris paisatgístics als punts de principi i final:

- Ginestar – Garcia
- (Gandesa) - Móra la Nova – (Falset)
- Camí de les Sènies, entre Móra d'Ebre i Benissanet

Integrar el conjunt de miradors i itineraris en el Pla territorial parcial de Terres de l'Ebre.

**Prioritat**
**Alta**
**OQP 6.2**

**Uns nuclis urbans compactes i amb uns accessos endreçats i nítids en la transició vers els espais agrícoles.**

Els diversos nuclis urbans de la unitat, Mora d'Ebre, Móra la Nova, Benissanet, Ginestar i Miravet, han tingut evolucions desiguals. Per una banda les dues Mòres, els nuclis més grans, han experimentat creixements relativament importants per bé que ho han fet d'una forma bastant compacta. Tanmateix, s'observa que diversos nuclis urbans, com el de Móra entrant per Benissanet, presenten un cert desordre que caldria restaurar paisatgísticament.

A més, a l'interior dels nuclis urbans, sobretot a Miravet, existeixen elements del patrimoni arquitectònic interessants que caldria preservar i revaloritzar.



**Criteri 6.2.1.-** Evitar el creixement dispers dels nuclis urbans i millorar-ne la qualitat estètica dels seus accessos i perifèries residencials/ industrials.

**Criteri 6.2.2.-** Protegir els perfils i les façanes dels nuclis urbans, especialment el de Miravet, evitant que qualsevol actuació en desvirtui el conjunt paisatgístic.

**Criteri 6.2.3.-** Conservar i, si s'escau, restaurar, tots els elements patrimonials inclosos en el catàleg del BCIN del Patrimoni Arquitectònic del Departament de Cultura i Mitjans Audiovisuals de la Generalitat de Catalunya.

**Criteri 6.2.4.-** Vetllar perquè en el procés de tramitació i aprovació dels instruments de planejament urbanístic municipal es garanteixi la preservació de la compacitat dels nuclis urbans i l'encaix de les noves construccions en el paisatge urbà preexistent.

ACCIÓ 6.2.1	
Estudiar la possibilitat de crear un parc periurbà que permeti dignificar i millorar la qualitat paisatgística dels espais periurbans de Móra d'Ebre, en transició cap als espais agrícoles adjacents amb la implementació àrees i itineraris per al seu ús públic.	
Prioritat	Alta

ACCIÓ 6.2.1	
Desenvolupar els instruments de planejament urbanístic o les actuacions d'ordenació, amb l'objectiu de millorar paisatgísticament els accessos i perifèries dels nuclis urbans de Móra d'Ebre i Móra la Nova.	
Prioritat	Alta

ACCIÓ 6.2.3	
Realitzar plans de conservació i, si s'escau, restauració integral dels elements patrimonials i dels seus entorns per a cadascun dels nuclis urbans de la Cubeta de Móra, especialment a Miravet i Móra d'Ebre.	
Prioritat	Alta

