

Serres de Pàndols-Cavalls

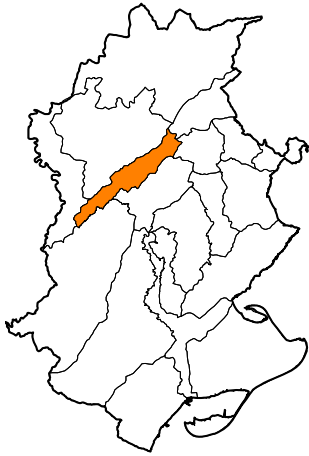
COMARQUES:	Ribera d'Ebre i Terra Alta	
SUPERFÍCIE DE LA UNITAT:	8.673,3 ha	
MUNICIPIS:	La unitat inclou, total o parcialment, els següents municipis: Benissanet, Bot, Corbera d'Ebre, Gandesa, Horta de Sant Joan, Miravet, Móra d'Ebre, Prat de Comte, el Pinell de Brai i la Fatarella.	
PAISATGE D'ATENCIÓ ESPECIAL:	Aquesta unitat comprèn als seus límits orientals part del Paisatge d'Atenció Especial de la Batalla de l'Ebre.	



Figura 5.1. Encaixonament del riu Canaletes amb el Santuari de la Fontcalda al fons.

Trets distintius

- Relleu abrupte i altituds moderades però amb unes morfologies singulars, com els cims de la muntanya de Santa Bàrbara (749 m), la mola dels Buscarrons (605 m) i puig Cavaller (707 m).
- L'horitzó persistent de les Serres de Pàndols i Cavalls visible des de gran part de la Terra Alta i dels Montsagres d'Horta i Paüls als Ports, donant un perfil harmònic, entre valls, abans d'arribar a les cotes més altes de la unitat veïna (Los Ports).
- Predomini del paisatge forestal i arbustiu amb pinedes que van acompanyades de les brolles calcícoles de romaní, bruc d'hivern i bufalagues tintòries, alternant-se amb algunes clapes de garriga.
- El riu Canaletes és un dels únics rius d'aquestes serres per on hi baixa aigua tot l'any i forma tota una sèrie de paisatges espectaculars en relació amb l'aigua.
- El nucli urbà de Prat de Comte, la seva vall conreada i els horitzons que es perceben del mateix, és un atractiu turístic.

Principals valors en el paisatge

- Convent de Sant Salvador d'Horta.
- Muntanya de Santa Bàrbara.
- Perfil emblemàtic Rocamala-Falconera-Agulla de Bot.
- Santuari de la Fontcalda.
- Via verda de la vall de Zafán.
- Monument de la Pau a la cota 705 de la serra de Pàndols; punt emblemàtic dels escenaris de la batalla de l'Ebre.
- Nucli antic de Prat de Comte.
- Patrimoni geològic del sector de la Fontcalda.
- Vall de les Carruves.



Figura 5.2. Convent de Sant Salvador i muntanya de Santa Bàrbara. Horta de Sant Joan.



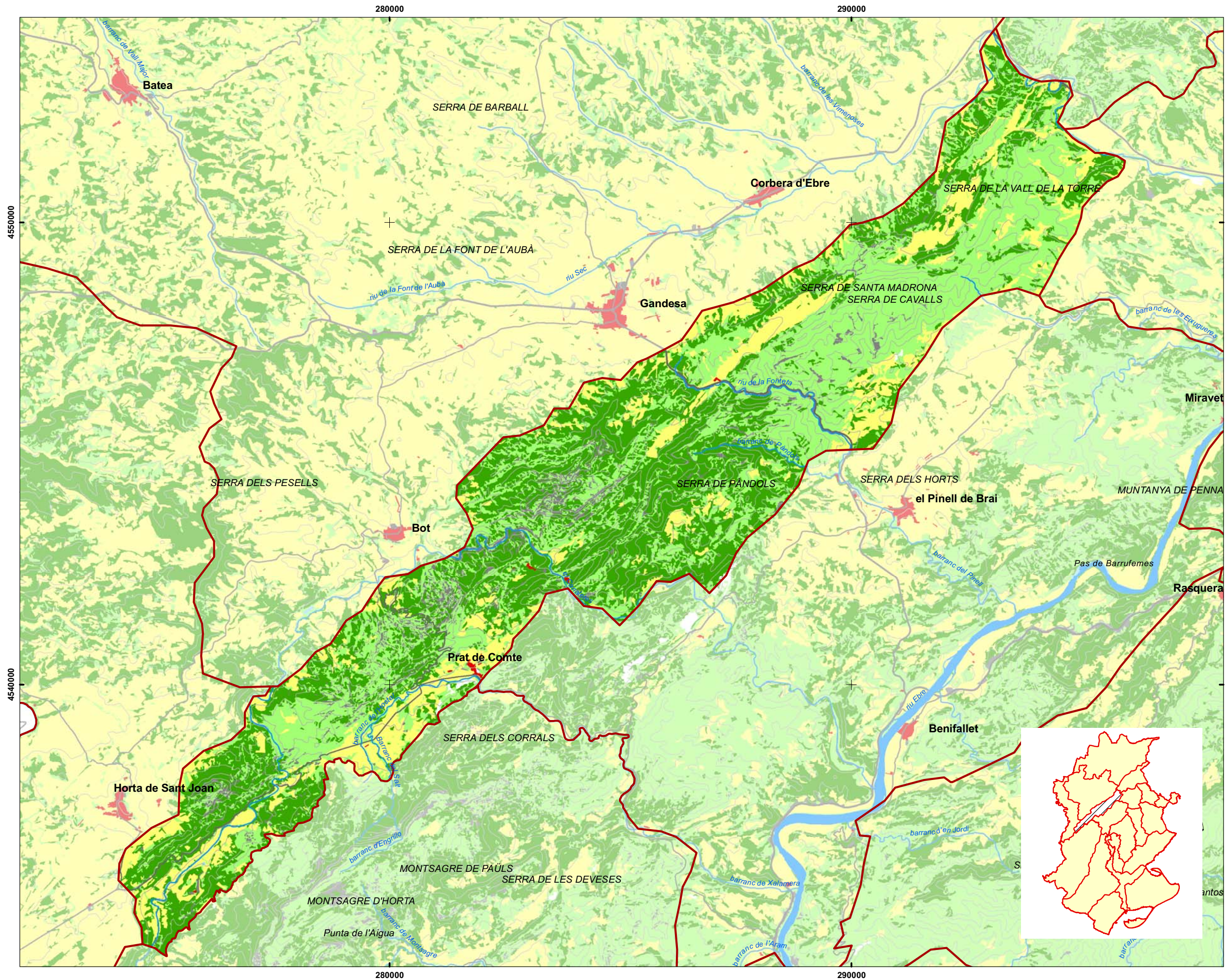
Figura 5.4. Mosaic agroforestal a la vall del Frare.



Figura 5.3. Vistes cap a la serra de Cavalls des de la Cota 705.



Figura 5.5. Riu Canaletes. Al fons, les crestes dels Volendins.



- Límit d'unitat de paisatge
- Aigua continental
- Riu
- - - Canal de regadiu
- Carretera principal
- Carretera secundària
- Corba de nivell (60m)
- Forestal arbori
- Forestal no arbori
- Conreu
- Zona nua
- Làmina d'aigua
- Urbà
- Altres usos

European Datum 1950 UTM
 FUS 31 N
 Escala 1:75.000
 0 0,5 1 2 Km.

CATÀLEG DE PAISATGE DE LES TERRES DE L'EBRE
 5. Serres de Pàndols-Cavalls: Mapa de situació
 Juliol de 2010

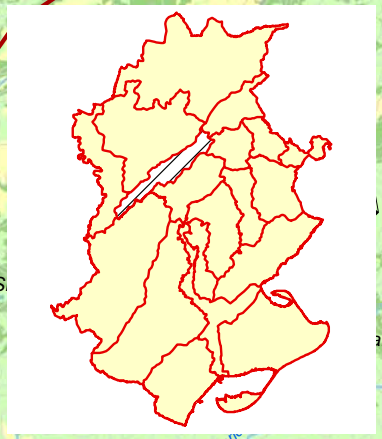

 Observatori del Paisatge

 Generalitat de Catalunya
 Departament de Política Territorial i Obres Públiques

 IDECE
 Institut per al Desenvolupament de les Comarques de l'Ebre


 UNIVERSITAT ROVIRA I VIRGILI

 CODE
 Consorci de recerca agropecuària de les comarques del Baix Ebre i Montsià



Aquesta informació és de caràcter descriptiu i propositiu, no normatiu

Elements naturals que constitueixen el paisatge

El paisatge de les serres de Pàndols i Cavalls és paisatge caracteritzat per les seves formes geològiques, les quals han generat unes prolongacions de direcció nord-oest fins al sud-oest. Es pot considerar un apèndix del massís dels Ports separat del mateix pel riu Canaletes i el barranc del Salt, els quals generen una vall aprofitada agrícolament.



Figura 5.6. Vallada de'n Torner. Al fons, Puig cavaller.

Com ja es comenta en l'anterior paràgraf, aquestes serres constitueixen la continuació natural vers el nord-est de les parts baixes dels Ports, tanquen pel sud-oest la Cubeta de Móra i posen en contacte les serres pre-litorals amb les petites elevacions muntanyoses que clouen la depressió de l'Ebre, com seria el cas de la seva connexió amb la Serra d'Almos pel Pas de l'Ase. Aquestes serres van sorgir com a conseqüència de l'efecte d'una gran falla i presenten un relleu abrupte i esquerp, amb una litologia predominant calcària que ha determinat la formació de nombroses formes càrstiques, com coves, avencs...

Entre les entitats orogràfiques que cal destacar dintre aquest espai hi ha el puig Cavaller (707 m), a la serra de Pàndols, i la Punta Rodona (659 m), a la serra de Cavalls. A l'extrem sud-oest de la unitat hi ha la muntanya de Santa Bàrbara (749 m), antigament coneguda com a tossal d'Horta que no destaca per la seva altura sinó pels plegaments de materials conglomerats creant unes formes molt peculiars.

De nord a sud, al vessant occidental de la serra, la litologia predominant són els conglomerats, gresos, margues i lutites cenozoics del Paleogen,

sediments que corresponen a ventalls al·luvials. La potència dels nivells conglomeràtics oscil·la entre 0,5 i 20 metres i cap al nord perden gruix progressivament. Les tonalitats predominants d'aquest paisatge són vermelloses i ocre.

A la zona on es troba ubicat el nucli poblacional de Prat de Comte, de relleu més planer, hi ha dipòsits fluvio-torrencials i de fons de vall, correlacionables amb les terrasses del riu Ebre i amb presència de llims, sorres i graves quaternàries.

L'era mesozoica es troba ben representada també a la unitat. En la zona central, els materials geològics predominants són les calcàries, dolomies, bretxes i margues juràsiques. En canvi, a l'extrem nord-oriental de l'espai hi abunden les calcàries i les dolomies del triàsic. Tanmateix, es poden trobar també afloraments puntuals de margocalcàries, guixos i lutites pertanyents al triàsic.



Figura 5.7. Geozona Prat de Comte-Fontcalda: espai inclòs dintre l'Inventari i catàleg de geòtops i geozones de Catalunya.

La geomorfologia característica d'aquesta unitat ve determinada pels principals corrents d'aigua de les serres de Pàndols i Cavalls que són el Canaletes, seguit del riu de la Fonteta i del riu Sec, que recorre la zona nord del territori. Aquest últim, afluent de l'Ebre, neix a les Crestes de Volendins, aproximadament a una cota de 675 m.

El riu Guardiola neix a la serra d'Entrebarrancs, concretament en els petits barrancs de la serra. El riu és un afluent del riu Gadesa, el qual ho és al mateix temps del Canaletes.

La conca de Canaletes creua el territori de nord a sud fins que arriba a la zona dels Volendins, on canvia la seva direcció cap al sud-est. El

territori està marcat per nombrosos barrancs, essent el més important el barranc de la Torre, les aigües del qual van a parar al riu Sec.

Les dues valls més importants de la zona són la Vall de les Carruves i la Vall del Frare que han estat aprofitades per a usos agrícoles.

Les serres de Pàndols i Cavalls presenten unes característiques climàtiques mediterrànies. Tot i això, l'altitud, la distància al mar, l'orientació, fan matissar aquesta classificació. Les temperatures són mediterrànies amb influències continentals. Al estar els Ports just a l'extrem nord, aquests protegeixen les serres de les influències moderadores de la mediterrània. Les temperatures mitjanes anuals se situen al voltant dels 14°C i disminueixen amb l'altitud.

El relleu és un altre dels factors que influeix en la quantitat de pluja. A les proximitats de les vessants altes dels Ports hi ha més precipitacions. En general, aquestes serres resten seques excepte quan reben la influència de les «llevantades», pluges provinents de l'est. Així, el règim pluviomètric es caracteritza per un estiu marcadament poc plujós i sec, i una tardor amb precipitacions que poden arribar a ser molt abundants en poques hores.

El substrat calcari i la climatologia han condicionat fortament les característiques del paisatge vegetal. Els sòls són molt prims o inexistent i només en certes fondalades s'acumula un gruix de sòl suficient per permetre-hi l'establiment de conreus. La vegetació que hi predomina és l'arbustiva i, en concret, les pinedes de pi blanc (*Pinus halepensis*). Molt localment, es pot trobar alguna obaga humida de pinassa (*Pinus nigra*). En la major part del territori, les pinedes van acompanyades de les brolles calcícoles de romaní (*Rosmarinus officinalis*), de bruc d'hivern (*Erica multiflora*) i de bufalagues tintòries (*Thymelaea tinctoria*), alternant amb algunes clapes de garriga.

Els boscos climàtics, com l'alzinar litoral i el carrascar, pràcticament han desaparegut, per la qual cosa només hi ha un bosc mixt d'alzines (*Quercus ilex*) i pins ubicat a l'extrem sud-est de la unitat, que cobreix només l'1,6% del territori.

Evolució històrica del paisatge

Aquesta zona ha estat històricament molt poc poblada, amb un predomini dels elements naturals per sobre dels elements culturals. No obstant, han esdevingut tota una sèrie de fets que atorguen a aquestes serres un paisatge de la memòria, com la batalla de l'Ebre l'any 1938.

Tot i que aquest fet ha marcat la imatge col·lectiva de les serres per a la resta de la història, aquestes serres tenen una evolució històrica que a continuació s'explica.

Tot i l'actual poca població que presenta la unitat, els assentaments s'han produït des de ben antic. En aquestes serres i, en concret, a la muntanya de Santa Bàrbara s'hi ha trobat restes de sílex i de ceràmiques. També s'intueixen restes ibèriques a la Mola d'Irto, al terme de Gandesa i existeix un poblat ibèric pròxim a la unitat però ja dintre dels límits estrictes dels Ports, anomenat de la Penya del Gall, del segle VI i V aC. A més, al convent de Sant Salvador, hi ha restes que evidencien la presència romana.



Figura 5.8. Mola d'Irto. En aquest indret s'hi intueixen restes ibèriques.

Aquesta unitat es troba molt vinculada a la unitat veïna de Los Ports. Hi ha diversos textos àrabs de mitjans del segle X que ja parlen d'extracció de fusta de boix i de pi d'aquestes zones per a construir vaixells. Probablement, la fusta bona que s'extreia venia de les parts més altes de fora la unitat, però amb aquest esment es reflexa la importància que van tenir els boscos de la zona des del segle X fins al XX per a extracció de fusta i altres aprofitaments.

Durant l'època islàmica van sorgir els castells d'Orta i el de Bene (a les Roques de Benet), a l'extrem sud i el de Miravet, al nord (Carbó, 1983). Tots pertanyents a Tortosa. A partir del segle XII fins al s. XVI, el territori adjacent a la unitat es començà a repoblar. En aquesta

zona la població es distribuïa principalment en masos. Així mateix, durant aquests segles s'ampliaren les zones agrícoles i ramaderes. Dels segles XV al XVIII se sap que començaren a entrar productes provinents de les amèriques. En aquesta unitat es conreaven moltes espècies, per exemple, safrà (Verdés, 2001). El safrà d'Horta era considerat com els de més bona qualitat d'Europa. Altres conreus que s'hi donaven, segons documents de l'Arxiu Històric Municipal d'Horta eren cereals i olivera. Això ho demostra el fet que a finals del segle XVIII Horta disposava de 3 molins de farina, trulls i basses d'oli.

L'únic nucli urbà de la unitat, Prat de Comte, té el seu origen en el repoblament que van fer els templers durant el període de reconquesta dels cristians en terres de domini àrab. Es va formar després de la restauració cristiana, a l'edat mitjana. L'any 1148 el comte Ramon Berenguer assignà a aquesta rodalia indret de cacera. A les seves rodalies i a les d'Horta de Sant Joan és on, dels segles XV fins l'actualitat, la presència de conreus ha estat més elevada, anant en detriment a partir de l'inici del s. XX.

Al segle XIX s'assolí el màxim demogràfic en aquesta zona tot i no arribar mai el procés d'industrialització. Fou l'època en que la població es distribuï de forma més disseminada en masos. Això significa que fou un moment en que augmentà el nombre de terres de conreu en detriment del bosc. Durant aquest segle també es van produir les desamortitzacions de Mendizàbal i Madoz, en les que els béns municipals van tornar a adquirir la condició de béns lliures, és a dir, vendibles. Tot i això, a les Serres de Pàndols-Cavalls l'estructura de la propietat no va canviar massa, havent més conflictes de propietat, gestió i explotació a les parts més elevades dels Ports, com a Refalgarí i la mola de Catí (Miranda, 2001). Durant aquest segle hi va haver moltes pastures i es creu que la fil·loxera no influí decisivament en l'economia dels pagesos a l'extrem sud de la unitat, perquè hi predominaven els prats, el pinar i l'olivera. En canvi, a l'extrem nord, aquesta malaltia de la vinya va arribar just entrant el segle XX, va arrasar els conreus i va provocar el desplaçament de la població de la zona (Prades, 2002).

Al segle XX l'extracció de fusta començà a perdre pes i pràcticament s'abandonà a mitjans de segle. Amb la política forestal duta a terme pels ajuntaments de la zona als anys 60 es va torar a explotar la fusta mitjançant la compra prèvia dels enclavaments forestals. Això va ocasionar l'abandonament de la majoria dels masos. Les primeres dades que es tenen de l'únic nucli de població de la unitat són d'inicis del segle XVIII on, Prat de Comte, tenia un cens de 85 habitants al 1.717. Aquesta població començà a augmentar progressivament fins arribar a un màxim de 896 habitants al 1900. A partir d'aquesta data, el despoblament de la zona ha estat continu, arribant als 193 habitants de l'any 2007. Això indica que el punt d'inflexió del paisatge de la zona començà a finals del segle XIX, on la població que aprofitava els recursos de la serra (fusta, caça, ramaderia i conreus...) començà a

disminuir, i, al llarg del segle XX, el despoblament s'agreujaria amb la guerra i amb la gelada del 1956. Hi va haver un fort èxode d'habitants cap a altres parts del territori, fet que va suposar un abandó paulatí dels conreus d'olivera, sobretot en les zones més inaccessibles.



Figura 5.9. Convent de Sant Salvador amb la muntanya de Santa Bàrbara al fons. L'imatge de l'esquerra pertany al Fons Cuyàs de l'Institut Cartogràfic de Catalunya i fou presa a principis del segle XX.



Figura 5.10. Santuari de la Fontcalda. L'imatge de l'esquerra pertany al Fons Cuyàs de l'Institut Cartogràfic de Catalunya i fou presa a principis del segle XX.

Un altre fenomen, transversal a través del temps, que ha adquirit una gran importància en relació al paisatge són els incendis forestals. En aquestes contrades, es coneixen des del s. XIV (Lloret, 1998) on, d'una forma més rudimentària que l'actual, s'apagava el foc en pocs dies. Aquest fet assenyalava la poca virulència i importància que adquirien els focs en aquell període, on el paisatge es caracteritzava per la presència de mosaics agroforestals. Entrat el segle XIX, el bosc estava en retrocés davant dels conreus i les pastures. En el segle XX, i més concretament des dels anys 60, amb el gran abandonament del món agrari en zones amb pendent elevada, els incendis forestals augmentaren en nombre, virulència i importància com a conseqüència de la disponibilitat de massa boscosa continua. Un dels focs més grans que va afectar, en concret la serra de Cavalls i va cremar més de

1.400 ha repartides entre els termes municipals de Pinell de Brai, Miravet i Benissanet.

Com a fets puntuals que han marcat el paisatge que actualment hi ha en aquesta unitat, destaca l'arribada del tren de la Vall de Zafán l'any 1939. Es va fer arribar primer a Bot per tal de traslladar les tropes franquistes. Quan va finalitzar la guerra, es va fer arribar el traçat a Tortosa fent-lo transcórrer pel bell mig d'aquesta unitat seguint la vall del riu Canaletes i passant pel santuari de la Fontcalda.

Per últim, aquest espai va ser escenari de la batalla de l'Ebre (1938), que, per la seva virulència i transcendència, ha passat a la història com un dels episodis més rellevants de la Guerra Civil espanyola.

Paisatge actual

El paisatge de les Serres de Pàndols-Cavalls està caracteritzat per un relleu agrest de serres calcàries a l'extrem nord i conglomerats al sud modelades en moles i cingleres. La disposició del relleu ha condicionat que els espais aptes per al conreu siguin escassos i limitats al fons de vall o prop de Prat de Comte, l'únic del nucli de població, i sempre en pendents inferiors al 30%. Així, aquests espais conreats es troben a les valls pròximes als nuclis d'Horta de Sant Joan, Prat de Comte i el Pinell de Brai. També cal destacar les zones conreades que hi ha a les terrasses del riu Canaletes, tant a l'extrem sud de la unitat (entre la Serra d'Horta i els Ports), com al mateix centre de la unitat, a la vall del Frare. A la part de Cavalls com a espais agrícoles cal destacar el de la Vall de les Carruves i el del barranc de la Torre.

En aquest espai agrícola, l'olivera i els fruiters de secà són els conreus més extesos. Hi ha altres usos, com conreus de cereals, vinyes, horta, però ocupen superfícies molt poc significatives en relació a tota la superfície de la unitat.

Tal com mostra el gràfic, el 84 % de la superfície és forestal i d'aquesta, més del 50 % és de propietat pública. Els paisatges naturals, per tant, predominen al llarg de tota la unitat i són els que donen caràcter a l'espai. La serra de Pàndols es troba separada de la de Cavalls per la carretera (C-43). Tot i haver-se considerat com un espai homogeni, en general, s'hi diferencien dues parts:

- Des de la Serra d'Horta fins la de Pàndols hi predominen els materials conglomerats. Encara és present la vegetació més rica dels Ports podent-hi trobar algun alzinar. Hi predominen les pinedes de pi blanc, les savinoses i els llistonars. També hi ha el relleu més abrupte amb cingles i penyals.

- Pel que fa a la part de Cavalls i degut a l'existència d'un gran incendi que va cremar gairebé tota la superfície, les pinedes desapareixen

deixant pas a les brolles de romaní i a les timonedes, donant com a resultat un paisatge amb vegetació més baixa.

La superfície urbanitzada es troba a l'entorn de les 110 ha, tenint en compte tant el nucli urbà del Prat de Comte com les diverses xarxes viàries que travessen el territori. A part de la carretera comarcal que va de Gandesa al Pinell de Brai, també cal destacar la T-330 d'Horta de Sant Joan fins el creuament amb la C-12 a Xerta.

Prat de Comte és l'únic nucli urbà que s'ubica dintre aquesta unitat. Amb 193 habitants al 2007, és el nucli de població més petit de la Terra Alta. Un dels indrets curiosos dins del casc antic és el Portal, antic accés primitiu al nucli urbà, el sostre és de fusta i està adossat a una de les cases senyorials: Ca la Plaça. Hi predominen les edificacions entre mitgeres amb cobertes i inclinades, sense terrats i sovint amb golfes. Les façanes d'aquest nucli són de color terrós, argila o paredat. Com a màxim hi ha cases de dues plantes pis.

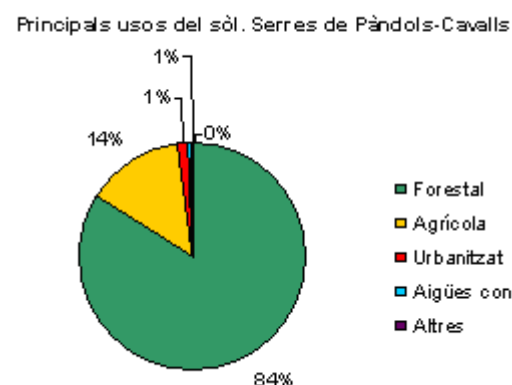


Figura 5.11. Usos i cobertes del sòl a les serres de Pàndols-Cavalls. Font: elaboració pròpia a partir del SIGPAC 2006 del DAR

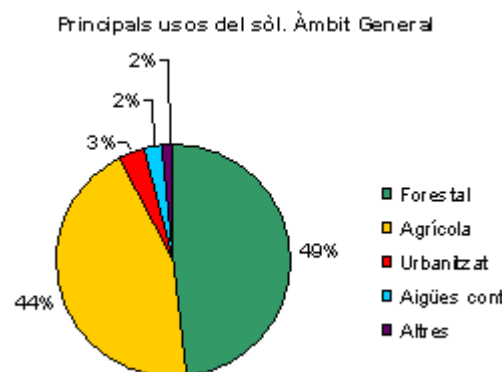


Figura 5.12. Usos i cobertes del sòl de les Terres de l'Ebre. Font: elaboració pròpia a partir del SIGPAC 2006 del DAR

Expressió artística del paisatge

A nivell popular i artístic, les serres de Pàndols i Cavalls s'han apreciat per la seva orografia privilegiada. Un dels artistes més reconeguts a nivell nacional es va fixar en les formes i colors d'aquest paisatge. Aquest artista és Pablo Picasso, el qual va pintar els voltants d'Horta de Sant Joan i, en aquesta unitat, la muntanya de Santa Bàrbara. Un altre dels paisatges de la unitat molt valorat artísticament ha estat el riu Canaletes, sobretot al seu pas pel santuari de la Fontcalda.

En el llibre *A peu per la Terra Alta* de Josep Maria Espinàs (1989), hi ha tota una sèrie d'observacions i consideracions al paisatge de les serres de Pàndols i Cavalls. En concret, defineix Prat de Comte de la següent manera:

«Prat de Comte sempre ha estat un poble de vida modesta i esforçada, i la gent vivia dels petits horts difícilment inventats entre marges de pedra seca. Això és muntanyós i aspre, i és comprensible que n'hagi marxat molta gent.»

«L'aproximació a Prat de Comte és còmoda, i la visió del poble, abans d'entrar-hi, és suggestiva, perquè sembla petit, no esguerrat per construccions modernes, d'aspecte molt rural. La terra té color de casa, les cases tenen el color de la terra.» (Espinàs, 1989: p. 171-173).

Josep Maria Espinàs també fa una descripció dels entorns i de l'antiga estació de tren de Prat de Comte, així com també del pas entre les serres per anar del Pinell de Brai a Gandesa i també de la vall del riu Canaletes:

«Quan ja hem baixat molt, i passem a fregar uns roquissars drets i alts, el camí gira i ens duu al davant d'una construcció estranya. Sorpresa: és una vella estació de tren, molt enrunada, solitària en el paisatge. Una altra imatge del Far-West...L'estació conserva un rètol que diu: 'Prat de Comte' [...].»

«El riu baixa per una escletxa molt estreta entre dues serres, i el seu llit és ple de roques i gorgs. Tirem una mica més amunt, l'indret és salvatge, molt bonic. L'aigua baixa amb vigor, multiplica camins entre les pedres, salta successius desnivells.» (Espinàs, 1989: p. 180-206).

A part dels textos de Josep Maria Espinàs també hi ha una poesia de Mossèn Romero titulada *Els xorros de la Fontcalda* que diu el següent:

«Dóna nom a la vallada
La Fontcalda gandesana
Que amb fluïdesa constant raja.
Feréstega serralada

El riu Canaletes talla
Que per gorja i roquissar passa.»

Pablo Picasso (Màlaga, 1881-1973), realitza tota una sèrie d'obres inspirant-se amb les formes d'aquestes serres. Durant la seva primera visita a Horta de Sant Joan l'etapa no fou gaire fructífera en obra ja que encara estava en una època d'aprenentatge, tot i això, ja li van copsar els paisatges de les serres i va realitzar obres com la de *Processó de dones cap al Convent de Sant Salvador* (1898) on reflexa l'afluència de gent cap a les faldes de la muntanya de Santa Bàrbara en busca de l'actual i ben conservat Convent de Sant Salvador. Entre altres realitza tota una sèrie d'esbossos dels costums, de la muntanya de Santa Bàrbara, dels pinars i de les valls de la unitat.

Avançada la primavera del 1909 Picasso va tornar en la que fou la segona visita a Horta. Durant aquesta etapa va crear obres com *Paisatge, muntanya de Santa Bàrbara* d'Horta de Sant Joan, *La Fàbrica d'Horta d'Ebre*, *Cases sobre el turó*, *Horta d'Ebre* o *L'estany coneguda* també com *La bassa d'Horta. Horta d'Ebre*.

Aquestes obres fan palès com va captivar la població i les muntanyes a l'artista. Segons explica Benet Espuny quan va coincidir amb Picasso, aquest es va emocionar en recordar Espanya i, en especial, l'indret d'Horta. Afirmació que sempre evoquen els membres del Centre Picasso d'Horta, posada en boca del propi artista: «Tot el que sé ho he après a Horta».



Figura 5.13. Muntanya de Santa Bàrbara i nucli encimbellat d'Horta de Sant Joan.



Figura 5.14. Prat de Comte. Javier Campo Amorós.

A part de les obres de Picasso hi ha altres pintors més novells com Javier Campo que també s'inspiren amb el paisatge d'aquestes serres.

Valors en el paisatge

Tot i ser una unitat gairebé deshabitada, les Serres de Pàndols-Cavalls són un indret altament valorat pels diversos elements i formes morfològiques que contenen.

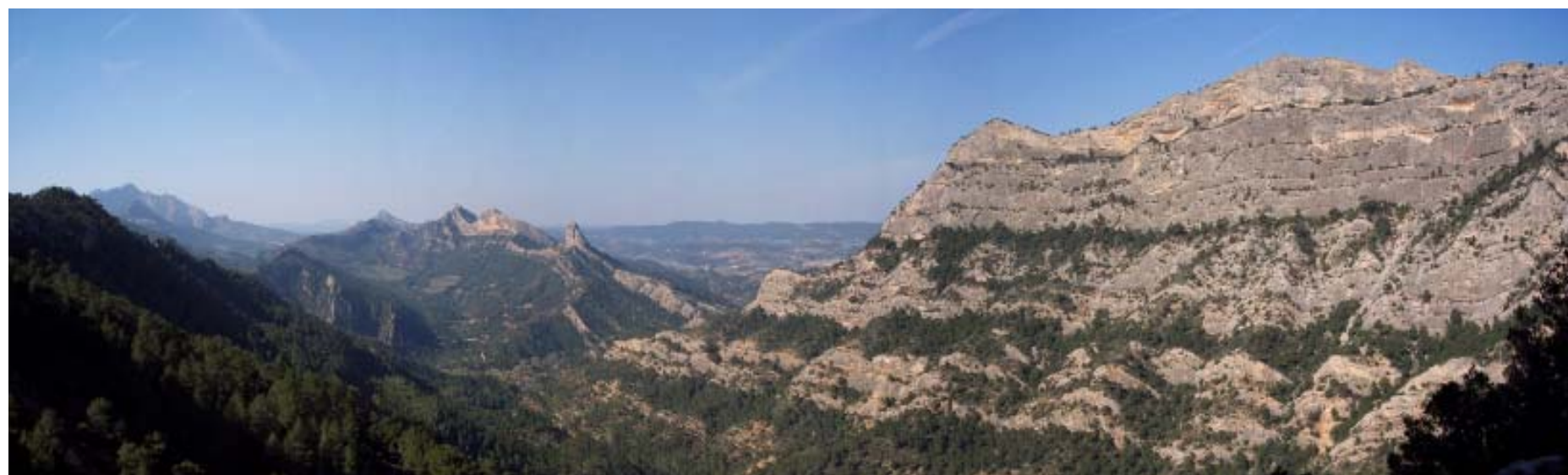


Figura 5.15. Al fons la muntanya de Santa Bàrbara. Al centre, els tres cims més característics són: Rocamala, la Falconera i l'Agulla de Bot. I a la dreta de la imatge hi ha les Crestes de Volendins.

La presència de gairebé el 85% de la superfície total de la unitat dins el Pla d'Espais d'Interès Natural (PEIN), sota el nom Serres de Pàndols i Cavalls, posa de relleu el pes que els **valors naturals i ecològics** tenen en aquest paisatge. Aquest espai acull una bona mostra dels sistemes naturals de les terres més baixes i més meridionals de les serralades pre-litorals. A més constitueix un espai de transició entre el país de l'alzinar litoral i del carrascar continental i presenta algunes singularitats geològiques especialment remarcables.

A més de formar part de la xarxa d'espais protegits, el 45% de la superfície de la unitat es troba catalogada com a CUP (Forestes Gestionades pel Departament de Medi Ambient). Destacar de manera especial, el riu Canaletes. En ell s'hi poden trobar un important nombre d'espècies tant animals com vegetals.

La muntanya de Santa Bàrbara, la mola de Buscarrons, Rocamala i la Falconera destaquen per albergar hàbitats d'interès prioritari comunitari, concretament prats i herbassars. També destaca gran part de la Serra de Cavalls amb Prats mediterranis rics en anuals, basòfils.

A part dels valors naturals i ecològics reconeguts de la zona, l'espai compost per la serra de Bot-mola de Buscarrons-Coll d'en Gra, la tossa de Prat de comte-serra dels Coralls, i mola Pasqual-Mola Rasa, és un corredor biològic. Aquest corredor enllaça les serres de Pàndols-Cavalls amb el Parc Natural dels Ports, ambdós espais constitueixen una mateixa unitat geològica i un conjunt d'una enorme extensió i immillorable interès natural a les terres meridionals.

Des del punt de vista geològic s'hi combinen relleus abruptes amb espectaculars plegaments, resultat de les deformacions produïdes durant els períodes d'orogènia alpina. La seva importància geològica

ha fet que hagi estat inclosa dins l'Inventari i catàleg de geòtops i geozones de Catalunya, Concretament, tot el sector de la Fontcalda està inclòs dins la Geozona 315 de Prat de Comte-Fontcalda.

Entre els **valors històrics** del paisatge d'aquest territori s'ha de fer referència d'una manera especial als escenaris de la batalla de l'Ebre. Encara existeix tota una sèrie de patrimoni històric i cultural relacionat amb la Guerra Civil com són les trinxeres, amagatalls o altres elements. Inclús es comenta que els bombardeig i l'artilleria van canviar l'orografia del terreny de les Serres de Cavalls i Pàndols.

Uns altres elements de primers ordre són les coves com la cova de'n Colom, ubicada en una zona pròxima a Prat de Comte on n'hi ha moltes i són altament apreciades pels espeleòlegs. També hi ha quatre oliveres monumentals als voltants del nucli antic de Prat de Comte.

Quan als **valors religiosos i simbòlics** cal esmentar les ermites repartides al llarg de tota la unitat. En primer lloc, a la serra de Cavalls, prop del cim de la punta Redona hi trobem l'ermita de Santa Madrona.



Figura 5.16. Ermita de Santa Magdalena

Tot seguit, al llarg de la serra de Pàndols hi ha tres ermites, que de nord a sud són: l'ermita de Sant Marc, la de Santa Magdalena i el santuari de la Mare de Déu de la Fontcalda.

El Santuari està documentat des del s. XIV, quan un grup de frares trinitaris hi van iniciar una comunitat conventual que no va prosperar degut a l'aïllament del lloc. L'església actual és la tercera que ha existit, és del 1753 i es deu a l'iniciativa de Mn. Antoni Soler. És d'estil

neoclàssic, d'una sola nau amb volta de canó, petit creuer, cúpula i cimbori. Aquest també destaca per la forta devoció que hi tenen els habitants de la zona. En aquest sentit, anualment es realitzen processons des de Gandesa i Prat de Comte.

Al sud de la unitat, just a la muntanya de Santa Bàrbara hi ha el convent de Sant Salvador d'Horta que forma part del Conjunt Històric-Artístic Nacional d'Horta de Sant Joan. L'església original sembla ser que fou construïda al segle XIII. Al segle XVII s'hi construï el claustre i les primeres estances.

Aquest convent té a prop l'ermita de Sant Pau, la de Sant Onofre, la de Santa Bàrbara i la de Sant Antoni Abat, aquesta última en ruïnes. En aquest indret s'hi realitza una romeria per part dels habitants d'Horta de Sant Joan.



Figura 5.17. Monument de la Pau de la Cota 705 a la Serra de Pàndols.

Com a **valor identitari-simbòlic** d'aquestes serres hi ha l'estreta relació que aquestes van tenir amb la batalla de l'Ebre. Així ho mostra el monument a la pau promogut per la Lleua del biberó i dedicat a tots aquells que varen combatre a la batalla de l'Ebre. Es troba ubicat prop de l'ermita de Santa Magdalena, a la cota 705 m de la serra de Pàndols. La concavitat que hi ha a la cara principal del dau simbolitza el sol d'un nou dia i mostra, al seu interior, el colom de la pau.

Per altra banda, hi ha tota una sèrie de llegendes al voltant del Balneari

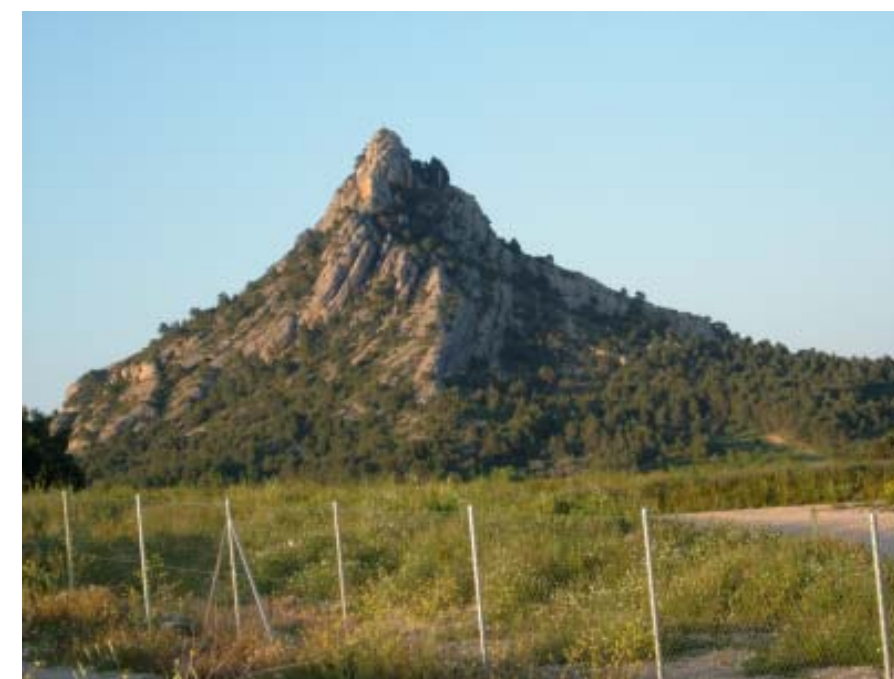


Figura 5.18. Muntanya de Santa Bàrbara.

de la Fontcalda. Una d'aquestes explica que el conglomerat monolític de 18 metres d'alçada, en forma de frare monumental i ubicat a la Vall del Frare, correspon a la petrificació d'un dels frares del convent de la Fontcalda el qual, després d'abandonar el convent amb la resta de frares trinitaris, es girà i per l'enyorança es quedà fet pedra.

La muntanya de Santa Bàrbara està considerada per molts com una muntanya «màgica» o «santa», i això justifica, en certa mesura, l'enclavament del convent de Sant Salvador d'Horta. Totes les serres conformen un perfil emblemàtic, sobretot per la població de la Terra Alta.

Pel que fa als **valors socials**, s'ha de destacar l'antic traçat de la via del tren de la vall de Zafán. Aquesta via passa pel bell mig de la unitat, i ha estat aprofitada com a via verda. Cada cop són més els usuaris d'aquest espai pel seu entorn privilegiat. Just en aquest tram, la via fèrria necessitava salvar el riu Canaletes, la serra del Crestall i altres entrebancs orogràfics que feren necessari la construcció de molts túnels i algun pont.

A part d'aquest camí principal molt freqüentat pels paratges que travessa i la fàcil topografia, també hi transcorren altres senders de gran recorregut com el GR-171 que travessa tota la unitat de nord a sud, el camí de Sant Jaume de l'Ebre. A nivell comarcal s'estan promocionant altres rutes aprofitant els paratges de la zona, així com la Ruta de la Pau que passa per la cota 705 m on es rememoren els espais on va ocórrer la batalla de l'Ebre. També cal destacar la xarxa

ciclista de la Terra Alta, que en aquestes serres hi ha trobat un espai on desenvolupar-se i on molts aficionats al descens acostumen a practicar esport.



Figura 5.19. Els entorns del riu Canaletes són espais amb elevat valor social.

El Santuari de la Fontcalda és una àrea de lleure molt utilitzada per passar-hi el dia amb la família, sobretot a la primavera i a l'estiu quan poden aprofitar les aigües del riu Canaletes per banyar-s'hi. En aquest sentit, l'aigua com a recurs amb elevat valor social queda representada en forma de rius i barrancs o també en forma de fonts com La Fonteta (Font de la Salut).

Les formacions geològiques de l'espai, amb tota una sèrie de parets verticals, permeten practicar l'escalada. L'espai més conegut és l'Agulla de Bot i el Tossal d'Horta. Tots aquests són indrets on la gent del territori, en especial de la Terra Alta però també hi ha afluència de gent del Baix Ebre, hi van a fer el picnic, a buscar bolets (a la tardor) o a banyar-se, sobretot a l'estiu, buscant els llocs més frescos i fugint de la calor de l'altiplà i les planes.

Els **valors productius** del paisatge cal cercar-los amb relació als visitants dels senders. Al formar part de l'escenari de la batalla de l'Ebre es realitzen excursions guiades i rutes pedagògiques per rememorar les situacions que allí s'hi van viure al 1938 amb la batalla de l'Ebre.

Pel que respecta als **valors estètics** els entorns de la Fontcalda són els més destacats ja que hi transcorre el riu Canaletes pel mig d'una

sèrie d'afloraments força espectaculars (plegaments, anticlinals) i formes molt capricioses (gorges i crestes). També destaca la bellesa de l'edifici del santuari.

En aquest paisatge, que destaca per les formacions geològiques singulars, s'hi poden identificar uns perfils emblemàtics i fites que ressalten pel seu valor estètic i són elements clau en l'harmonia visual d'aquestes serres.

Aquests són: la muntanya de Santa Bàrbara, el conjunt de l'Agulla de Bot, la Falconera i Rocamala, la serra dels Crestalls, els Vollandins, Puig Cavaller i la mola d'Irto. Tot i que no formen part de la unitat, s'han de nomenar les Roques de Benet, que són un referent visual de les Serres de Pàndols-Cavalls. Aquestes formacions geològiques, caracteritzades per la presència de cingles, contrasten cromàticament amb els fragments de vegetació que s'hi intercalen. Tot aquest conjunt, també contrasta amb els conreus d'oliveres de la vall del barranc de l'Hostal, a prat de Comte, i de la Vall de les Carrubes, a Gandesa.

Les erosions dels barrancs i rius que hi passen formen uns paisatges espectaculars. Cal esmenar el del riu Canaletes en tot el seu recorregut per la unitat, el qual crea un dels millors paisatges amb aigua que es poden veure en aquestes serres.

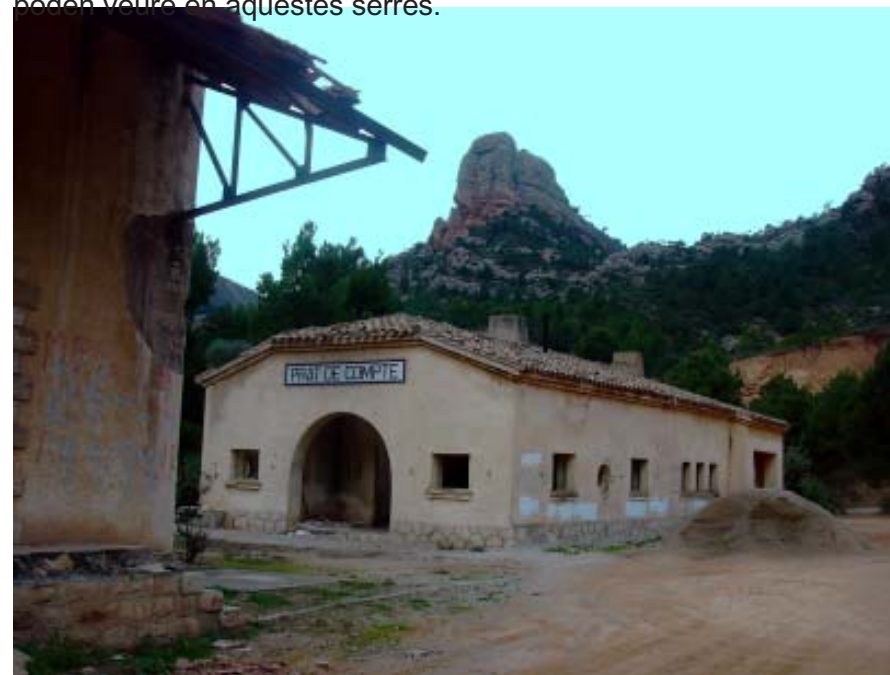


Figura 5.20. Estació de tren de Prat de Comte. Via de tren de la Vall de Zafán, actual via Verda.

Principals rutes i punts d'observació i gaudi del paisatge

Les serres de Pàndols-Cavalls, té alguns perfils topogràfics que esdevenen són escènics per bona part de les Terres de l'Ebre. En canvi, donada l'estructura del seu relleu, no compta amb gaires miradors de fàcil accés, que permetin l'observació dels valors intrínsecs d'aquest conjunt muntanyós.

El principal punt d'observació de la unitat és l'anomenada cota 705 m, on hi ha el monument a la Pau. El seu accés es realitza amb cotxe per la Vallada d'en Torner i en direcció l'ermita de Santa Magdalena. Allí hi ha un ampli mirador que ofereix unes vistes molt clares del petit altiplà del Pinell de Brai, de tot l'altiplà de la Terra Alta, dels Ports, i de les formes i conjunts intrínsecs de la unitat. Dels escenaris més propers cal destacar les vistes del conjunt de cingles característics de les serres de Pàndols (Agulla de Bot, la Falconera i Rocamala) i la Mola d'Irto, a la serra de Cavalls.

Hi ha un altre mirador que també permet focalitzar l'atenció en algunes de les característiques geomorfològiques i naturals de les Serres de Pàndols-Cavalls. Aquest mirador s'ubica a la mola d'Irto, concretament, a l'ermita de Sant Marc. Des d'aquí es pot obtenir una visió general de l'escenari llunyà de la Terra Alta i els seus nuclis.

Els itineraris per a l'observació de la unitat Serres de Pàndols-Cavalls estan condicionats per l'orografia que, en el cas d'aquestes serres és molt trencada i ofereix accessos difícils. Les principals rutes per a l'observació d'aquest paisatge són:

- La Via Verda de la vall de Zafán transcorre pocs kilòmetres per la unitat de paisatge de les serres de Pàndols i Cavalls. Tot i això, es pot afirmar que és un dels trams amb més afluència de gent. El fet que hi sigui el conjunt paisatgístic del Santuari de la Fontcalda, riu Canaletes i formacions geològiques espectaculars, fa que aquest tram de Via Verda sigui dels més valorats.



Figura 5.21. Riu canaletes. Al fons, el Santuari de la Fontcalda.



Figura 5.22. Vistes del petit altiplà del Pinell de Brai (fora de la unitat) des del punt d'observació del paisatge anomenat monument a la pau a la cota 705.

- El camí de Sant Jaume de l'Ebre puja des de Benifallet vorejant el riu Canaletes, també passa pel Santuari de la Fontcalda i, a partir d'aquí, es dirigeix cap a Gandesa pel camí de la Vall de Navarro.

- La carretera C-43 del Pinell de Brai a Gandesa. És l'itinerari motoritzat amb més trànsit de la unitat de paisatge. El seu recorregut és entre les dues serres. Des del Pinell de Brai, Pàndols queda a l'esquerra i Cavalls a la dreta. Aquest itinerari permet contemplar la geologia de les serres ja que la construcció de la carretera, tot i aprofitar la topografia del barranc de Gandesa, va fer necessari algun tall a les parets. En aquest tram ple de corbes hi dominen els cingles i, en algun cas, fragments abandonats de camps d'oliveres en pendents molt pronunciades.

- La carretera TV-3301 de Bot a Prat de Comte. És un itinerari caracteritzat per una pendent suau que es va passant a partir de resseguir les corbes de nivell d'una manera molt ondulada. Al llarg d'aquest itinerari es poden observar els conreus típics de la zona i algunes àrees forestals.

- La T-361 surt de Prat de Comte i s'acaba quan topa amb la Via Verda. Es pot continuar pel camí de la Fonteta. Aquest recorregut és dels més bells si només tenim en compte els motoritzats. Resseguint el mateix es visualitzen les formes i conjunts paisatgístics més espectaculars de la unitat.

Les principals rutes no motoritzades per a l'observació del paisatge de la unitat són:

- El GR-171 travessa tota la unitat des de Prat de Comte fins al límit nord. Passa pel coll de la Fontcalda on entra a l'estret que encaixona el riu Canaletes, transcorre per darrere de la serra dels Crestall, puja per Pàndols fins a l'ermita de Santa Magdalena i continua per la serra de Cavalls fins a Punta Redona. És aquí on s'uneix al ramal que ve de Gandesa. Continua travessant la vall conreada de la Torre fins a sortir de la unitat a l'altura del collet de les Gandioles.

Dinàmica actual del paisatge

El paisatge de les Serres de Pàndols-Cavalls està estretament relacionat amb les dinàmiques pròpies de les muntanyes mediterrànies. Dinàmica que es troba caracteritzada pel despoblament de l'únic nucli urbà (Prat de Comte) i dels masos, i per l'abandonament d'activitats agràries en els indrets on el sòl és menys fèrtil o menys accessible. La vegetació natural ocupa grans extensions i ha configurat masses contínues, facilitant l'expansió del foc quan aquest es produeix. Del 1992 al 2002 els incendis han afectat al 5,4% de la superfície de la unitat. És a dir, s'han cremat 471 ha.

Sense tenir en compte la dinàmica provocada pels incendis forestals, aquesta unitat és molt estable amb relació als canvis paisatgístics, i més, en comparació amb les unitats veïnes. Les dinàmiques més recents mostren petits processos d'abandonament de finques agràries, sobretot a les zones on el pendent és més elevat, i també alguna rompuda forestal, que predominen a l'extrem nord de la unitat.

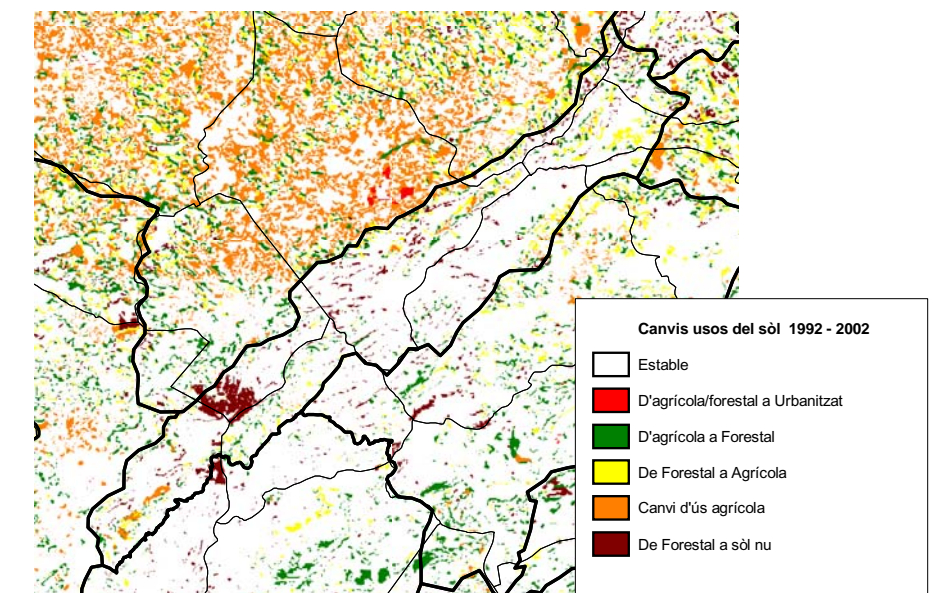


Figura 5.23. Dinàmica dels usos del sòl a les serres de Pàndols-Cavalls. 1992-2002
Font: Elaboració pròpia a partir de la cartografia del DMAH tractada per Àmbit Rural (2007).

Amb relació a l'agricultura, que no té gaire pes en aquest paisatge, en els darrers anys s'observa que els usos del sòl s'han mantingut estables, amb un lleuger augment de la superfície forestal. No obstant, es constata que aquestes explotacions es troben en mans d'un sector de població d'edat avançada, sense tenir, sovint, un relleu generacional que permeti en un futur tirar endavant l'explotació i, per tant, permeti el manteniment del paisatge.

La comarca de la Terra Alta està patint tota una sèrie de dinàmiques degut a la política de regadius. El Pla de Regadius de la Generalitat de Catalunya, contempla una sèrie d'actuacions de transformació en aquesta zona. La superfície afectada de la unitat, es localitza al municipi d'Horta i és d'unes 275 ha. En principi aquest procés no hauria d'afectar al paisatge, ja que l'objectiu d'aquest regadiu és el de aportar una dotació d'aigua que permeti l'assegurament de la collita i augmenti el rendiment dels cultius existents i no la introducció de nous cultius.

Impactes i riscos

L'impacte principal que afecta la unitat, tant per l'extensió com per la periodicitat, és el causat pels incendis forestals. L'increment de la massa forestal en detriment del sòl agrícola fa que els incendis tinguin major extensió. Alhora, el tipus de bosc que és configura és més piròfit, amb una gran massa de potencial combustible i, per tant, mentre el bosc no sigui madur, els incendis continuaran sent virulents.

Les vies de comunicació són un altre element distorsionador de la qualitat visual de la unitat. Hi ha el cas de la T-330 de Prat de Comte a Xerta, on tot i les mesures correctores ambientals, comportarà un impacte important al paisatge oriental del Port, així com els signes d'erosió que s'observen a la vora de la carretera C-43 (del Pinell de Blai a Gandesa).

Tota aquesta unitat presenta uns relleus força prominents, que la fan molt visible des de bona part de les Terres de l'Ebre. Aquest fet implica que qualsevol actuació que s'hi realitza també sigui molt visible. Aquesta fragilitat visual s'accentua en les parts més elevades, tant de Pàndols com de Cavalls, així com a la cresta formada per l'eix de l'Agulla de Bot, la Falconera i Rocamala.

Pel que fa als impactes derivats d'activitats extractives, l'activitat que més destaca s'ubica molt a prop de Prat de Comte i té una extensió de 13,7 ha.



Figura 5.24. Àrea recreativa de la Fonteta al terme municipal de Gandesa.

Possible evolució de les Serres de Pàndols-Cavalls

Si continuen les tendències demogràfiques i socioeconòmiques recents, es preveu que el paisatge de les Serres de Pàndols-Cavalls no es transformi significativament. El que sí que pot fer variar el paisatge són els condicionants naturals i sobretot el possible impacte dels incendis forestals. Com a processos més dominants, és de preveure que en les zones on la vegetació no està tant constituïda, extrem nord de la unitat, es vagin formant boscos més estructurats.

També cal esmentar que el paisatge del sector del nucli de Prat de Comte es pot veure modificat amb el parc eòlic autoritzat a coll Ventós. Aquest sector, amb crestes, colls i unes particulars formes arrodonides, constitueix el fons escènic del nucli urbà des de la carretera C-330.

Per les característiques topogràfiques de les serres, qualsevol infraestructura, nova o millora d'alguna existent que es realitzi, té una elevada visibilitat. També es pot enfocar al revés, en el cas d'una construcció o remodelació de carretera, es contempla molt bé el paisatge de la unitat (exemple C43 i T-333).

Pel que fa a l'evolució urbana, no es preveuen grans augments de sòl construït. De fet, el fet que la Terra Alta sigui una comarca poc dinàmica, fa preveure una possible degradació del patrimoni construït. Aquest fenomen afectarà tant a edificacions aïllades, amb l'abandonament progressiu de casetes i masos, com les cases antigues del nucli de Prat de Comte.

És evident que el turisme rural a les Terres de l'Ebre comença a ser important i existeixen perspectives de creixement. Aquest indret, gaudeix d'una qualitat ambiental i paisatgística molt alta i es preveu que sigui aprofitada per empresaris de la zona o nouvinguts que s'instal·lin per tal de donar resposta a aquesta nova demanda.

Avaluació del paisatge

Debilitats:

- Un procés d'abandonament de cultius de secà allí on el pendent és més exagerat i per tant, es fa més difícil la mecanització.
- Lligat a les infraestructures i, en concret, a la T-333, les obres d'ampliació de carreteres afecten notablement a l'estructura territorial. Molts talussos es queden sense vegetació i hi ha evidents signes d'erosió, tot i les mesures correctores que s'hagin establert.
- La poca gestió pública que té aquest espai inclòs gairebé al 100% dintre el PEIN pot comportar una degradació progressiva del mateix sinó hi ha algun organisme que vetlli per conservar els seus valors.

Amenaces:

- Pèrdua o abandonament definitiu de l'activitat agrària a l'interior de les serres amb la conseqüent disminució de la biodiversitat i del patrimoni arquitectònic rural.
- Lligat a l'anterior punt, el continu augment de massa forestal a les serres a causa de l'abandonament dels cultius i de la manca de gestió forestal, pot augmentar la virulència dels incendis forestals en aquestes zones d'elevat risc.
- L'augment descontrolat de visitants poc respectuosos amb el medi pot generar greus conseqüències a l'espai. Entre aquestes conseqüències l'augment de deixalles o l'erosió provocada pels vehicles 4x4 o els quads que passen per la zona.



Figura 5.25. Convent de Sant Salvador, patrimoni històric i religiós.

Fortaleses:

- Gran qualitat paisatgística per unes serres amb molta força identitària donada per les seves formes geològiques (crestes, moles, plegaments, falles). Un perfil vist des del coll del Móra (Altiplà de la Terra Alta) molt genuí.
- Existència d'una densa xarxa de senders i camins amb elevat valor social molt utilitzats per la gent del territori per practicar-hi esports a la muntanya com la BTT i el senderisme. A aquesta xarxa se li han de sumar les rutes i elements que existeixen per tal de donar a conèixer in situ els fets de la batalla de l'Ebre.
- Els escenaris de la batalla de l'Ebre com a un fet contemporani remarcable suficient per servir com a focus d'interès turístic i social.

- Un espai amb patrimoni historicoreligiós molt ben conservat i amb una alta valoració simbòlica.
- Un patrimoni geològic fàcilment visible i molt valorat per part d'acadèmics de diferents universitats i institucions tant estatals com internacionals. Així ho demostren els informes del Projecte inicial de conservació, valoració i gestió del patrimoni geològic de la Terra Alta (PAGETA) on s'han identificat molts espais dintre les serres de Pàndols i Cavalls on la geologia hi és fàcilment visible.
- Les serres de Pàndols i Cavalls en tot el seu conjunt gaudeixen d'un medi ambient i un paisatge de qualitat, el que ha permès que en els darrers anys, hagin aparegut algunes cases rurals i altres empreses que ofereixen moltes activitats relacionades amb l'entorn.

Oportunitats:

- El turisme rural, incipient a la zona, pot ser una activitat productiva molt important.
- Un paisatge ben conservat amb una qualitat de les aigües i amb un patrimoni geològic excepcional. Tot un conjunt de característiques idònies per tal d'activar econòmicament la zona.
- Una elevada quantitat de patrimoni rural (masos, casetes, refugis, marges) en bon estat de conservació i amb uns atractius elevats. Això es pot aprofitar per tal de divulgar i donar a conèixer tot aquests valors.
- Existència d'una xarxa de camins rurals i senders molt extensa que, tot i ja ser utilitzada pels habitants de les Terres de l'Ebre, pot servir per enllaçar i donar a conèixer les característiques i la importància ecològica que té l'espai.
- Disponibilitat d'instruments d'ordenació forestal en les forest públiques. Aquests es poden utilitzar per tal d'inventariar l'estat actual, determinar els seus usos i planificar cap on ha d'evolucionar. Per tant, aquesta gestió íntegra del forest pot determinar l'evolució del paisatge.

Objectius de qualitat paisatgística i proposta de mesures i accions

Els objectius de qualitat paisatgística (OQP) i la proposta de mesures (criteris) i accions que s'exposen a continuació són específics d'aquesta unitat de paisatge. Igualment, també són d'aplicació els definits per a tot l'àmbit territorial de les Terres de l'Ebre continguts en els capítols 14 i 15 de la present memòria (volum 1).

OQP5.1

Un paisatge de serres i turons, amb valls encaixades, amb elevats valors naturals i ecològics i simbòlics i identitaris, ben preservats i gestionats.

Serres de Pàndols-Cavalls conformen un conjunt de serres (serra de Pàndols i serra de Cavalls), geofomes (Muntanya de Santa Bàrbara, Rocamala, Falconera, Agulla de Bot, Santa Magdalena, serra dels Coralls), valls (del barranc de l'Hostal, del Frare, d'en Torner, de les Carruves i del barranc de la Torre), barrancs (riu Canaletes i riu de la Fonteta/barranc de Gandesa), i masses forestals (que ocupen més del 80% de la superfície), que conformen conjunts amb elevats valors naturals i ecològics i simbòlics i identitaris.

Criteri 5.1.1 - Incrementar el nivell de protecció de l'Espai d'Interès Natural de les Serres de Pàndols-Cavalls.

Criteri 5.1.2 - Afavorir la sensibilització ambiental dels valors naturals i ecològics i simbòlics i identitaris d'aquesta unitat.

Criteri 5.1.3 – Promoure activitats turístiques i recreatives de baix impacte que es basin amb els valors esmentats.

Criteri 5.1.4 – garantir la connexió entre el parc natural dels Ports amb les Riberes de l'Algars pel sector de la serra de Pessells.

Criteri 5.1.5 – Restauració i naturalització dels trams degradats de les riberes fluvials del riu **Sénia** Canaletes.

ACCIÓ 5.1.1.

Estudiar la possibilitat d'ampliar el Parc Natural del Massís dels Ports cap a l'EIN de les Serres de Pàndols-Cavalls

Prioritat

Alta

ACCIÓ 5.1.2.

Potenciar l'àrea recreativa de la Fonteta amb un Centre d'Interpretació i sensibilització del conjunt de valors que conté aquesta unitat de paisatge.

Prioritat

Alta

ACCIÓ 5.1.3.

Generalitzar la realització i execució de plans de gestió forestal, orientats a la disminució del risc d'incendi forestal, així com de la millora de la qualitat de les masses forestals.

Prioritat

Alta

OQP5.2

Uns paisatges amb valor religiós restaurats i integrats paisatgísticament.

Les Serres de Pàndols-Cavalls contenen diversos espais amb valor religiós, com les ermites del santuari de la Mare de Déu de la Fontcalda, o el convent de Sant Salvador d'Horta, amb una elevada devoció per part de la població local, en les quals hi realitzen romeries, processons, així com diverses celebracions religioses o cíviques, que caldria restaurar i integrar paisatgísticament. També caldria tractar les edificacions i els seus entorns, així com els accessos i itineraris pels quals transcorren les romeries i processons.

Criteri 5.2.1 – Tractament integrat de l'element patrimonial, del seu entorn i de l'itinerari que hi dona accés.

Criteri 5.2.2 – Promoure altres actes culturals o religiosos en l'espai on s'ubiquen aquests elements religiosos.

ACCIÓ 5.2.1.

Realitzar un programa de restauració i manteniment dels elements patrimonials referits en aquest objectiu.

Prioritat

Mitjana

ACCIÓ 5.2.2.

Adequar paisatgísticament els entorns dels elements patrimonials, seguint la línia del Pla de Gestió de l'entorn de la Fontcalda impulsat per l'Ajuntament de Gandesa amb la col·laboració de l'Obra Social de Caixa Catalunya.

Prioritat

Mitjana

ACCIÓ 5.2.3.

Realitzar un Pla d'arranjament i manteniment dels itineraris d'accés a les ermites, convents i santuaris.

Prioritat

Mitjana

OQP5.3

Uns paisatges rurals amb valor productiu i estètic constituïts pels conreus de secà amb presència d'elements d'arquitectura de pedra seca, i el nucli urbà de Prat de Comte, preservats d'elements que en desvirtuïn la seva visió i contemplació.

Les Serres de Pàndols-Cavalls presenten uns espais agrícoles, concentrats especialment a l'entorn del nucli urbà de Prat de Comte i les valls interiors, que conserven les estructures del paisatge agrari tradicional format sobretot per murs de pedra seca i un mosaic de conreus (ametllers, oliveres i vinya). Alguns formen part del conjunt harmònic del corredor Bot-Gandesa-Corbera. Aquests paisatges tenen un valor estètic pel contrast que aporten al conjunt abrupte en el qual estan insertats, que caldria mantenir. Per la seva banda, el nucli urbà de Prat de Comte presenta un aspecte compacte integrat en un fons

escènica muntanyós que caldria preservar mantenint-ne l'aspecte actual integrant les noves construccions al paisatge preexistent.

Criteri 5.3.1 – Donar valor afegit als productes agrícoles a través de la integració dels valors paisatgístics de la unitat, per tal de garantir-ne la seva viabilitat i continuïtat.

Criteri 5.3.2 – Tractament conjunt del nucli urbà de Prat de Comte i dels fons escènics que formen part tant d'aquest nucli com dels nuclis urbans propers però situats fora de la unitat.

Criteri 5.3.3 – Evitar en la mesura del possible les afectacions i alteracions geomorfològiques o la instal·lació d'estacions de telecomunicacions, parcs eòlics, fotovoltaics o altres elements potencialment distorsionadors sobre els fons escènics de les serres de Pàndols i Cavalls.

ACCIÓ 5.3.1.

Mantenir l'aspecte del nucli urbà i de l'entorn de Prat de Comte a través de la inclusió dels valors paisatgístics en el Pla d'Ordenació Urbanística Municipal.

Prioritat	Mitjana
------------------	----------------

ACCIÓ 5.3.2.

Mantenir els fons escènics del sector oest de Prat de Comte, i dels sectors est de Bot i Horta de Sant Joan, lliures d'elements que en desvirtuin el conjunt.

Prioritat	Alta
------------------	-------------

ACCIÓ 5.3.3.

Incloure al catàleg de béns del POUM de Prat de Comte les fileres d'arbres que voregen l'entrada a aquesta localitat per la T-333.

Prioritat	Alta
------------------	-------------

ACCIÓ 5.3.4.

Estudiar íntegrament la implantació eòlica a les Serres de Pàndols-Cavalls, tenint en compte la qualitat paisatgística.

Prioritat	Alta
------------------	-------------