

Riberes de l'Algars

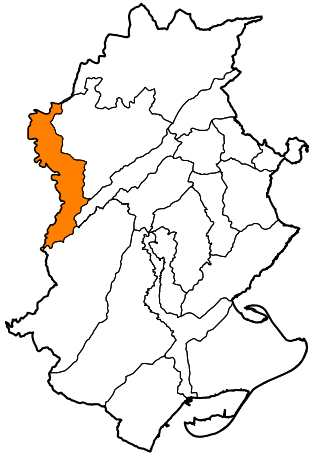
COMARQUES:	Pertany íntegrament a la comarca de la Terra Alta.	
SUPERFÍCIE DE LA UNITAT:	14.173,4 ha	
MUNICIPIS:	Aquesta unitat la integren diversos municipis: el terç occidental de Batea, la totalitat de Caseres, la meitat nord-occidental d'Horta de Sant Joan, i el terç nord d'Arnes.	



Figura 4.1. Fragment de mosaic agroforestal de secà del nord de la unitat. S'aprecien en primer terme conreus de vinya, al fons de la vall, d'olivera i d'ametller, mentre que les bosquines es disposen sobre els vessants, allà on hi ha major pendent.

Trets distintius

- Paisatge modelat pels relleus terciaris i per l'encaix de la xarxa hidrogràfica estructurada pel riu Algars, que fa de límit oest de la unitat i on hi menen els diversos barrancs i valls que descendeixen de les serres de Mudèfer i dels Pesells, i que conjuntament li confereixen un aspecte de suaus ondulacions que es repeteixen al llarg i ample de l'altiplà.
- Al sud hi apareixen uns plans, els Plans d'Horta, intensament aprofitats per l'agricultura des secà, i on encara s'hi pot observar el tradicional paisatge de la trilogia mediterrània amb conreus de cereal, vinya i olivera (i també ametller).
- Els barrancs i *fondos* del sector nord de la unitat, generalment reomplerts per a l'aprofitament agrícola amb conreus majoritàriament de vinya, que s'encaixen en el relleu.
- Paisatge eminentment agroforestal, amb diversitat de conreus de secà on recentment hi ha pres protagonisme el conreu de la vinya adscrit a la Denominació d'Origen Terra Alta, tot i que hi ha sectors que mantenen la trilogia mediterrània.
- Els nuclis urbans mantenen la seva fesomia rural degut a l'escàs dinamisme urbanístic de la zona, que s'ha centrat en la rehabilitació i en la construcció de nous equipaments turístics de baixa densitat.

Principals valors en el paisatge

Espai d'Interès Natural de la Ribera de l'Algars que conté 68,4 ha considerades Reserva Natural Parcial.

Bosquines que, en combinació amb els conreus, formen un corredor biològic entre el riu Matarranya i els Ports.

El nucli d'Arnes (important conjunt renaixentista i un singular ajuntament)

Els paisatges picassians del nucli urbà d'Horta de Sant Joan i els seus voltants.

Horta de Sant Joan (amb un conjunt renaixentista al casc antic).

Els marges de pedra seca, que ocupen gairebé tota la unitat.

Església de la Transfiguració del Senyor (Algars).

Perfil de la serra de Pesells.

L'olivera Lo Parot (Horta de Sant Joan).

La Via Verda de la vall de Zafán.

Mosaics de cereal d'Arnes.



Figura 4.2. Nucli encimbellat d'Horta de Sant Joan.



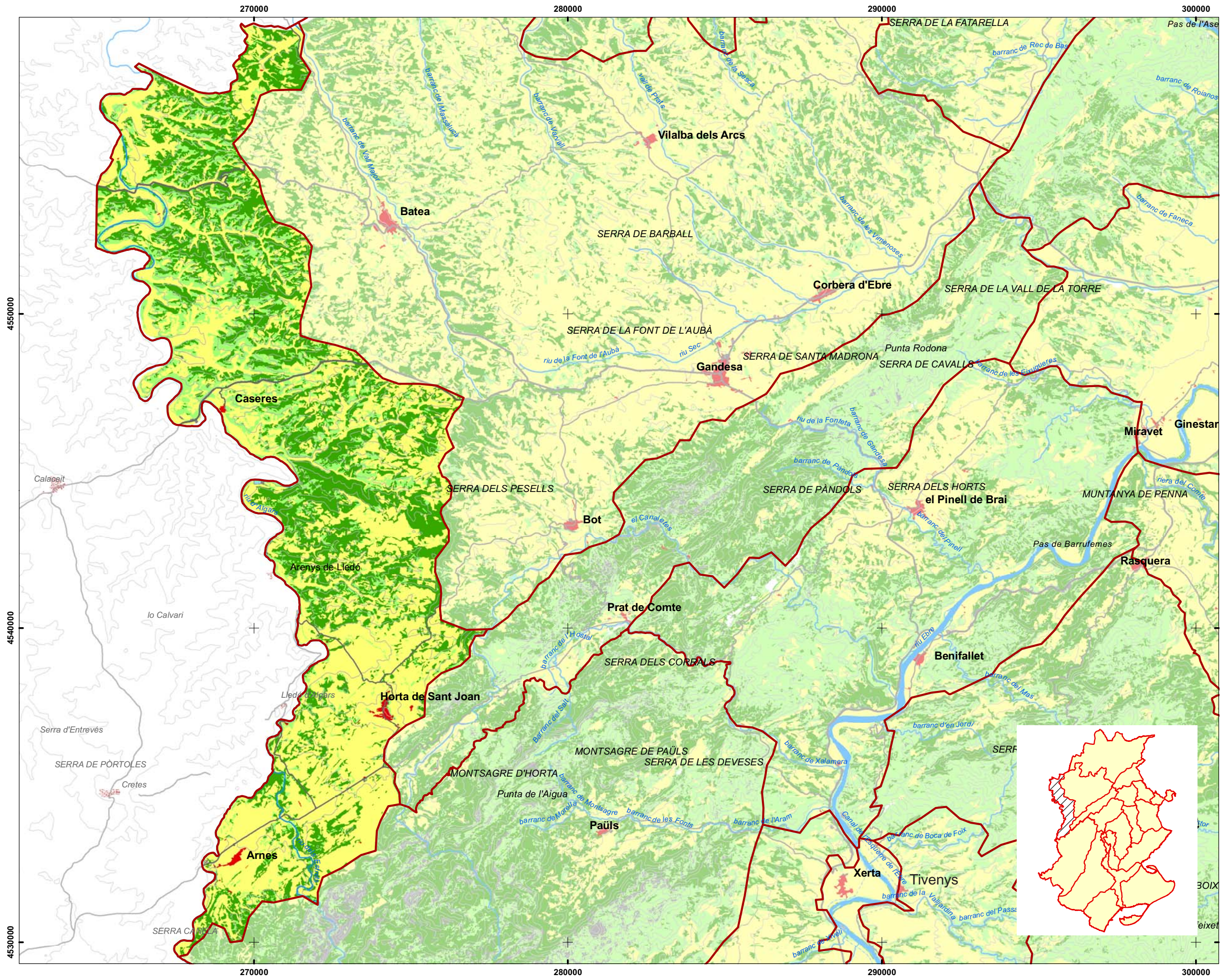
Figura 4.4. Riu Algars.



Figura 4.3. Vistes dels Plans d'Horta des del mirador de l'Ecomuseu d'Horta de Sant Joan.



Figura 4.5. Lo Parot, olivera singular inclosa en l'Inventari d'arbres monumentals de Catalunya, que testimonia el secular conreu de l'olivera en aquestes contrades.



- Limit d'unitat de paisatge
- Aigua continental
- Riu
- - - Canal de regadiu
- Carretera principal
- Carretera secundària
- Corba de nivell (60m)
- Forestal arbori
- Forestal no arbori
- Conreu
- Zona nua
- Làmina d'aigua
- Urbà
- Altres usos

European Datum 1950 UTM
FUS 31 N
Escala 1:110.000
0 1 2 4 Km.

CATÀLEG DE PAISATGE DE LES TERRES DE L'EBRE
4. Riberes de l'Algars: Mapa de situació
Juliol de 2010

Observatori del Paisatge

Generalitat de Catalunya
Departament de Política Territorial i Obres Públiques

IDECE
Institut per al Desenvolupament de les Comarques de l'Ebre

UNIVERSITAT ROVIRA I VIRGILI

CODE
Consorci de recerca agropecuària i desenvolupament rural de les Comarques de l'Ebre

Aquesta informació és de caràcter descriptiu i propositiu, no normatiu

Elements naturals que constitueixen el paisatge

Les Riberes de l'Algars es caracteritzen per un relleu lleugerament abrupte degut a la presència de nombroses rieres i torrents, sobretot a l'extrem nord i central de la unitat. Al sud, entre Horta de Sant Joan i Arnes, el relleu és menys marcat i els pendents menors, aquest sector es coneix com els Plans d'Horta.

El riu Algars fa de límit administratiu entre Catalunya i Aragó, però a l'altra banda de riu hi ha un paisatge semblant al de la banda administrativa catalana. En els marges d'aquest riu hi predominen les graves, les sorres, els còdols i els llims, i localment també s'hi localitzen blocs. Aquests materials pertanyen al quaternari i formen els dipòsits de les lleres actuals de les rieres i dels torrents.

Des de les serres de Mudèfer i dels Pesells descendeixen, gairebé paral·lelament, un seguit de barrancs de poc recorregut i d'un perfil mitjà. Les zones compreses entre aquests barrancs corresponen a la sedimentació en un ambient de tipus lacustre, amb una litologia representant de l'era cenozoica, pertanyent al Paleogen. Així doncs, els materials geològics més abundants són: lutites vermelles i marronoses amb nivells intercalats de gresos i calcàries, pelites vermelles que intercalen cossos de gres i bancs calcaris i, finalment, calcàries sorrenques amb tons beix, gresos calcaris i margues. En definitiva un conjunt de materials generalment tous, poc resistents a l'erosió, i que són els que originen la forma general d'aquesta unitat de paisatge, caracteritzada per relleus ondulats per l'erosió fluvial d'aquests materials quaternaris.

Als Plans d'Horta la litologia es correspon al cenozoic, tot i que a períodes diferents. Els materials més antics pertanyen al Paleogen i corresponen a sediments que han estat dipositats com a conseqüència de desbordaments fluvials, tractant-se bàsicament de lutites amb intercalacions de gresos de gra mitjà-fi. Localment també hi afloren conglomerats amb intercalacions de gresos i margues de coloracions vermelloses i ocre. Els materials més moderns de la zona corresponen al quaternari (Plistocè) i es tracta de dipòsits fluvio-torrencials constituïts bàsicament per llims, sorres i graves.

El clima que predomina a tota la unitat és el mediterrani subàrid, amb una temperatura mitjana anual al voltant dels 15°C i una humitat relativa compresa entre el 65% i el 70%. La mitjana pluviomètrica se situa a l'entorn dels 650 mm anuals, essent les estacions més plujoses la primavera i la tardor. L'època estival es caracteritza per ser la més seca i el mes més plujós acostuma a ser el maig. El vent predominant és de direcció oest, o de ponent, en tractar-se d'un relleu obert cap a la depressió de l'Ebre, i tancat per la banda de mar pel massís dels



Figura 4.6. El riu Algars al nord de la unitat, prop del castell de Sant Joan d'Algars.

Ports.

La hidrografia està caracteritzada per la presència del riu Algars, que estructura la unitat, i hi tributen tot un seguit de barrancs, o *fondos*, de petit recorregut. Mentre que l'Algars, en néixer als Ports, acostuma a portar aigua bona part de l'any, per bé que cap cabal espectacular a excepció dels períodes de pluges fortes, els barrancs que hi menen són completament secs. És més, des de les capçaleres fins al tram final, quasi sempre són ocupats per conreus, donat que és aquí on s'hi acumulen les millors terres, on amb pous i sínies, hi ha una certa disponibilitat d'aigua freàtica.

El riu Algars s'origina al vessant nord de Montcaro i és afluent del Matarranya per la dreta, prop de Nonasp, a la comunitat d'Aragó. El territori també és travessat per nombrosos barrancs que després de fortes pluges enriqueixen el cabal del riu d'Algars, juntament amb les aigües del riu Estrets.

Entre els barrancs destaquen, al sud, el riu dels Estrets, el barranc de les Vinyasses i el dels Vilans; al centre, el barranc de Mala-rama, el de vall de Bot, i el de vall de Gandesa; i al nord, la vall de les Torres, i els barrancs dels Plans, el de Sant Joan, el de l'Aubanell, la vall de les planes de Pinyeres, i la vall de la Mascarosa, que tanca la unitat pel nord i és el límit administratiu amb l'Aragó.

La unitat de les Riberes de l'Algars es troba esquitxada bàsicament per dos tipus de vegetació, ja sigui natural o de tipus agrícola. La vegetació natural està constituïda per pinedes de pi blanc (*Pinus*



Figura 4.7. Vista de l'edifici renaixentista on actualment hi ha la seu de l'Ajuntament d'Arnes.

halepensis) amb sotabosc de màquies i garrigues, o bé de brolles calcícoles. Pel que fa a la vegetació agrícola, predomina sobretot la vinya (23% de la unitat), i els fruiters de secà (30%), principalment olivera (*Olea europaea*) i ametller (*Prunus dulcis*).

Evolució històrica del paisatge

Diverses restes històriques constaten la presència humana en aquesta unitat des de molt antic. Les restes de poblats trobats fins ara, marquen una distribució dels assentaments seguint l'eix del riu Algars, que proveïa les poblacions d'aigua, constituint, segons diversos estudis, un dels territoris amb una implantació més antiga de les tribus iberes. Algunes d'aquestes restes s'han localitzat a la Gessera (Caseres) i al tossal del Moro-Pinyeres (Batea), per la banda catalana, i a Castellans (Cretes), Escodines Altes i Escodines Baixes (Massalió), St. Cristòfol (Massalió), i St. Antoni (Calaceit), per la banda aragonesa.

Aquests primers assentaments fixos sobre el territori van iniciar les primeres roturacions per a l'establiment d'una agricultura fixa, bàsicament de vinya, olivera i cereal. L'agricultura es practicava a les àrees més properes als assentaments de població i ocupaven extensions força modestes. Les masses forestals s'utilitzaven com a zones de pastura, per a l'extracció de llenya i fusta, fruits silvestres, així com peces de caça. La minsa activitat agrícola no va significar transformacions profundes en el paisatge preexistent, ja que ocupava poca extensió i els poblats eren rudimentaris, reduïts, i integrats en els paisatges naturals preexistents.



Figura 4.8. L'expansió del conreu de la vinya als altiplans interiors es va donar durant la segona meitat del segle XIX. A la imatge detall de conreus de vinya a les Riberes de l'Algars, prop del nucli abandonat de Pinyeres (municipi de Batea).



Figura 4.9. Vinyes ocupant el fons d'un barranc al municipi de Batea, a les Riberes de l'Algars.



Figura 4.10. Vistes d'un camp de cereals, que antigament van tenir més protagonisme en el paisatge de la unitat. Aquests conreus estan situats en la única part de la unitat, i de les Terres de l'Ebre, situada més enllà del riu Algars, que actua com a frontera administrativa d'un territori que té els mateixos trets culturals i lingüístics.

A l'època islàmica els diversos episodis bèl·lics van representar que les Riberes de l'Algars es convertissin durant algunes etapes en una terra de ningú, amb la qual cosa es pot imaginar un territori que anà modificant els seus paisatges en funció del major o menor grau d'humanització del territori.

A partir del segle XII, les tropes cristianes començaren a poblar part d'aquest territori, tot i que fins al segle XVII es documenta l'existència de població musulmana en aquestes contrades, que convivia amb els pobladors cristians, que provenien sobretot de les terres de Lleida. Aquesta situació fa suposar que es recuperà la intensificació dels conreus amb la proliferació de més sistemes de reg. Les Riberes de l'Algars van ser territoris poblats pels templers, que van donar origen als nuclis actuals d'Horta de Sant Joan, Arnes, Caseres, Mudèfer, Pinyeres i Algars (aquests tres darrers avui dia despoblats). Al segles XIV i XV els pobles d'aquesta unitat ja eren els actuals.

Les característiques més rellevants del paisatge de les Riberes de l'Algars a principis de s.XVIII estan relacionades amb una feble comercialització dels productes del camp, un elevat autoconsum i uns rendiments escassos, com succeïa arreu de les Terres de l'Ebre. Al llarg del segle XIX, a causa de l'increment de la demanda com a conseqüència de l'augment de la població, els conreus es van estendre per bona part dels vessants dels barrancs, indrets fins llavors no conreats. Aquest fou el període d'expansió del conreu de l'olivera i de la vinya, els dos principals conreus de les Riberes de l'Algars. Els conreus de cereals, presents en aquella època, s'alternaven entre files

d'oliveres i ametllers. Aquest paisatge agrari de secà es presentava en forma de bancals esglaonats per marges de pedra en sec que remuntaven pels vessants adaptant-se a les irregularitats del terreny. Els conreus dels diversos productes s'anaven alternant a criteri del pagès o de les necessitats de cada etapa; com s'ha dit, sovint es distribuïen sembrats enmig de tires d'oliveres, o bé les tires de vinya se situaven encerclant sembrats i camps de llegums. Els fons dels barrancs i de les petites valls, més fàcils de treballar, estaven conreades per oliveres o vinyes, segons la seva altitud i humitat. A més, els fons dels barrancs era on s'hi construïren sènies, normalment als trams mitjos i baixos de les valls. Els espais forestals van ser explotats fins extrems de pràctica deforestació, generant processos erosius de certa magnitud, especialment en aquest sector on el material geològic es fàcilment erosionable i els pendents són pronunciats als vessants.

A finals del segle XIX, per l'increment dels preus que es produí com a conseqüència de la davallada en la producció vitivinícola francesa, a les Riberes de l'Algars, com a d'altres sectors de l'interior de les Terres de l'Ebre, el conreu de la vinya és el que agafà protagonisme, per bé que es van continuar mantenint els conreus d'olivera i ametller.

Durant la primera dècada del segle XX, les Riberes de l'Algars es veieren perjudicades per l'arribada de la fil·loxera, que provocà l'abandonament progressiu de bona part dels conreus de les zones de vessants més costeruts, que van ser ocupats progressivament per brolles i bosquines, tornant a conformar un paisatge similar al que hi havia abans de l'aparició del monocultiu de la vinya en aquests sectors.

En els sectors menys costeruts i de millor accessibilitat es va mantenir el conreu, això sí, amb nous tipus. És quan proliferen els conreus d'ametller, i sobretot d'olivera. Així doncs, aquesta situació va configurar durant els anys successius uns paisatges que recuperen, en certa mesura, una organització semblant a la que havien tingut durant el segle XVIII. Això és, els mosaics agroforestals constituïts per diversos conreus, amb unes zones forestals als vessants, que si bé en menor intensitat continuen el seu aprofitament, i uns *fondos* ocupats per conreus (olivera, ametller, cereal), entre els quals progressivament s'hi reintrodí la vinya (amb peus americans resistents a la fil·loxera).

La Guerra Civil (1936-1939), juntament amb anys de males collites per culpa de la sequera, i la progressiva demanda de mà d'obra d'altres sectors de Catalunya que s'estaven industrialitzant, van provocar que importants contingents humans emigressin de les Riberes de l'Algars.

Davant aquesta situació, van aparèixer diverses iniciatives i variants per tal de superar aquest revés. Així doncs, com a complement de l'activitat agrícola, s'inicià la construcció de granges d'aviram, sobretot a l'entorn dels nuclis urbans, i inclús a les golfes de les vivendes. Les noves plantacions de vinya així com la replantació o recuperació d'oliveres, van ser les dinàmiques que marcarien la transformació paisatgística d'aquesta unitat, especialment cap al final de la dècada de 1950. És en aquest període que en aquesta unitat la població disseminada disminuï fins pràcticament desaparèixer, mentre els nuclis urbans continuaven estancats i sense grans canvis, a excepció de l'aparició de les granges d'aviram.



Figura 4.11. Vista parcial del nucli abandonat de Pinyeres, i en segon terme conreus de vinyes que s'estenen pels plans de Pinyeres, al nord de la unitat.

A partir de la dècada de 1960, per una banda, continua l'èxode rural que en successives onades va buidant de població les Riberes de l'Algars, i gradualment l'agricultura va entrant en un mercat cada cop més globalitzat. Això significà que el pagès acabava conreant allò que resultava més ben pagat pel mercat. D'aquesta manera s'explica, la proliferació del conreu de la vinya a costa sobretot de l'ametller i els sembrats, que entren en recessió, a excepció dels Plans d'Horta, on encara s'hi conservava una mostra representativa. El parc edificat es va mantenir sense canvis durant aquesta etapa.

A la darrerria de la dècada de 1990, es detecta una certa estabilització, fins i tot recuperació, de la població, sobretot a Arnes i Horta de Sant Joan. Aquesta dinàmica es deu a un incipient procés d'immigració vinculat sobretot al turisme. Aquests dos municipis iniciaren una sèrie d'actuacions encaminades a la consolidació d'un turisme rural capaç d'atreure població interessada en els recursos naturals (els Ports), la tranquil·litat de l'entorn, i la figura de Picasso (a Horta de Sant Joan). De fet, aquests dos nuclis tenen el 67% de les places turístiques del conjunt de la comarca de la Terra Alta, i des de 2001 fins 2006 van augmentar la població, Arnes en un 3'2% (de 494 a 510 habitants), i Horta en un 1'7% (de 1217 a 1238 habitants).

Així és que, les Riberes de l'Algars, que durant molts anys va estar en una situació de regressió econòmica i demogràfica, ha experimentat en els últims temps una certa estabilització socio-econòmica, vinculada sobretot al desenvolupament del turisme rural, que ha significat la revalorització dels paisatges agroforestals i el manteniment dels nuclis urbans.

Paisatge actual

El paisatge de les Riberes de l'Algars és un gran mosaic agroforestal on es combinen, en diferent intensitat, els cultius de secà (majoritàriament de vinya, oliveres, ametllers i cereals) amb la garriga, brolles i bosquines de pi blanc ubicades en els vessants de major pendent. Així doncs, un 53% de la unitat està ocupada per brolles i pinedes de pi blanc, mentre que els conreus representen el 44% dels usos del sòl. Els nuclis urbans ocupen un 2% del total de la unitat, mentre que la làmina d'aigua del riu Algars, representa un 1% del conjunt.

A grans trets, els quatre grans tipus de conreus es troben més o menys igualats en relació amb la superfície que ocupen. Així, els fruiters de secà (bàsicament ametller) ocupen un 11'5% de la superfície de la unitat, l'olivera un 10%, la vinya un 8%, i el cereal un 6'9%. El conreu

de fruita dolça ocupa un 6'6% de la unitat.

Tanmateix, aquest mosaic no és uniforme arreu de la unitat, doncs els conreus i les formes són diverses segons l'orografia, Així en els sectors més planers del sud, als Plans d'Horta, els conreus dominen arreu, amb parcel·les mitjanes, i on sobretot s'hi conrea cereal i vinya amb tancaments de parcel·la plantats amb oliveres i/o ametllers, així com parcel·les d'oliveres. En els sectors amb el relleu més trencat, com el sector central de la unitat, els conreus es localitzen al fons dels barrancs, aprofitant que es tracta de terrenys més planers i més fèrtils. Aquí els conreus es combinen, gairebé a parts iguals entre l'olivera, la vinya i l'ametller, sent el cereal un conreu més marginal. Les bosquines de pi blanc hi són més abundants i es localitzen en els vessants dels barrancs. Al sector nord, el paisatge presenta un aspecte força similar al del sector central, tot i que preferentment el conreu de vinya és el que domina el fons dels barrancs.

A les vores del riu Algars, sobretot a la vora del nucli de Caseres, s'hi manté un paisatge agrícola caracteritzat pels conreus de regadiu, sobretot de fruita dolça.

Arreu, tant als sectors plans com sobretot als vessants, els marges de pedra en sec i tota la seva arquitectura associada (casetes de camp, cisternes,...), marquen el caràcter del territori, per bé que darrerament s'han fet terraplenaments en els fons dels barrancs que, sense elimi-

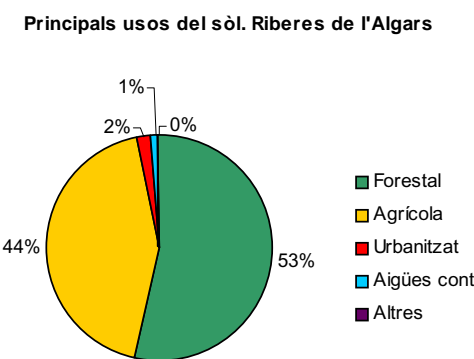


Figura 4.12. Grans usos i cobertes del sòl a les Riberes de l'Algars. Font: elaboració pròpia a partir del SIGPAC 2006 del DAR

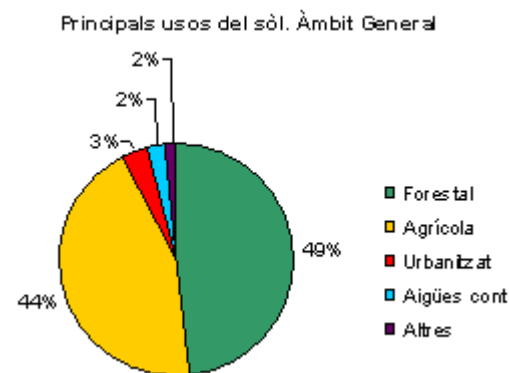


Figura 4.13. Grans usos i cobertes del sòl de les Terres de l'Ebre. Font: elaboració pròpia a partir del SIGPAC 2006 del DAR



Figura 4.14. Ortofotografia dels Plans d'Horta on es pot observar el predomini dels conreus de cereals amb parcel·les reticulars de mida mitjana.

nar completament els marges, si els han reduït per augmentar la mida dels bancals.

Els nuclis urbans d'aquesta unitat són petits i compactes. Mentre que

Caseres es situa a la vora del riu Algars i respon a una situació de disponibilitat d'aigua i zona de pas entre el Baix Aragó i la Terra Alta, Horta de Sant Joan i Arnes són nuclis urbans encimbellats a dalt de petits promontoris, tenint una funció original de seguretat i vigilància del territori. Tots tres nuclis presenten una certa uniformitat en quan a alçades, cromatisme, i volum, que només es trenca ocasionalment en algunes entrades als nuclis urbans per la construcció d'algunes naus i equipaments agrícoles. A més, Arnes i Horta de Sant Joan, contenen un ric i valuós patrimoni arquitectònic que contribueix a reforçar el



Figura 4.15. Ortofotografia dels *fondos* de Batea, on es poden observar els conreus instal·lats als fons de les valls.

paisatge urbà, especialment en els respectius cascs antics. Pel seu valor patrimonial com a conjunt, tots dos nuclis han estat inclosos en el catàleg de Béns Culturals d'Interès Nacional.

En aquesta unitat hi ha tres nuclis de població abandonats. Al nord de la unitat, a la vora del riu Algars, hi ha les restes del nucli de Pinyeres, on hi destaca la seva església parroquial d'origen romànic de transició (la Transfiguració). També a la vora del riu Algars, a un quilòmetre al sud de la C-221, hi ha les restes de l'antic llogaret del mateix nom. De l'antic nucli en queden visibles les restes de l'església romànica de transició i el castell gòtic de Sant Joan d'Algars. El seu origen, al segle XII, es deu a l'interès estratègic de l'indret, zona de frontera entre cristians i sarraïns. Tots dos nuclis depenen des del 1841 del municipi de Batea.

Al sud-est del nucli de Caseres, a uns 2'5 km, hi ha les restes de l'antic nucli d'Almudèfer, d'origen islàmic i amb municipi propi fins 1842, quan va passar a formar part de Caseres. D'aquest antic nucli en resten



Figura 4.16. Edifici renaixentista en el que actualment hi ha l'ajuntament d'Horta de Sant Joan.

l'antiga església parroquial de Santa Anna i les ruïnes del castell d'Almudèfer, així com restes de tres o quatre cases. Tots aquests nuclis tenen unes característiques d'emplaçament molt semblants, se situen en petits promontoris propers al riu Algars.

Les infraestructures viàries estan adaptades a la topografia existent. La majoria de la xarxa viària de l'altiplà està formada per diverses carreteres secundàries que tenen un caràcter local; només hi ha una carretera que pertanyi a la xarxa bàsica de carreteres de l'Estat; és tracta de la N-420 que creua les Riberes de l'Algars pel sector central, a l'altura del nucli urbà de Caseres. Aquesta carretera, quan va ser construïda, va suposar la creació de terraplens i desmunts, actualment revegetats parcialment. Per la seva banda, la recent remodelació de la C-221, ha suposat l'obertura de nous talussos i nous terraplens al nord de la unitat. Tanmateix, en un cas com en l'altre, aquestes dues vies creuen perpendicularment la unitat en un recorregut d'entre 5 i 7 quilòmetres. Al sud de la unitat, entre Horta de Sant Joan i el límit amb Aragó, hi transcorre la T-330 per un terreny completament pla, per la qual cosa la integració al paisatge és pràcticament total. El mateix succeeix amb la T-334, entre els Pesells i Horta de Sant Joan, que tot i transcórrer per un sector una mica més ondulat, el seu traçat s'adapta a la topografia existent. La xarxa viària la completen la TV-3341, que va des de la T-330 fins Lledó d'Algars, ja a l'Aragó, i la TEV-3303, entre la T-334 i Arenys de Lledó, també a l'Aragó.

Pel que fa a les infraestructures energètiques només destaca una línia de molt alta tensió de 220 kV, que pel nord de la unitat creua perpendicularment entre la carretera C-221 i el nucli abandonat de Pinyeres.

En resum, el paisatge de les Riberes de l'Algars està format per un gran mosaic de vinyes, oliveres, ametllers, i cereals, caracteritzat pels bancals o feixes, l'arquitectura de pedra seca i les zones de regadiu a Caseres. Els conreus ocupen els terrenys planers, mentre les bosquines de pi blanc es situen sobre els vessants que des de l'altiplà de la Terra Alta menen vers l'Algars. També destaca el bon estat dels nuclis urbans petits, compactes i amb un elevat patrimoni arquitectònic.

Expressió artística del paisatge

Per l'impacte no només a nivell català, sinó internacional, mereix un reconeixement especial el pintor Pablo Picasso (Màlaga 1881 – Mougins 1973) i la seva vinculació a Horta de Sant Joan, poble i paisatges que l'artista va situar internacionalment en atribuir-se-li el naixement del cubisme durant les seves estades en aquesta població de les Riberes de l'Algars.

Les seves breus, però intenses, estades a Horta de Sant Joan (1898-1899 i maig-agost de 1909) van marcar l'inici del cubisme i va esdevenir un punt i a part en el desenvolupament de les avantguardes pictòriques del segle XX.

L'any 1898, el jove Pablo Picasso, que en aquell moment només tenia 16 anys, va visitar Horta de Sant Joan acollit pel seu company d'estudis Manuel Pallarès. Hi passaria 8 mesos. Prou temps per conèixer el dia a dia de la vida rural, per dibuixar-la i pintar-la. Els pagesos segant, els llenyataires o el procés de producció de l'oli són algunes de les escenes que va immortalitzar.

Onze anys més tard, ja consolidat com artista, tornà a Horta de Sant Joan per passar-hi l'estiu. Hi anà amb la seva companya Fernande Olivier. Aquesta segona visita coincidí amb l'inici de la seva gran aventura cubista. Els carrers i l'entorn de la vila, van inspirar un bon grapat de quadres traçats amb volums geomètrics, actualment dispersos per museus de Nova York, Moscou, Sao Paulo, París o Frankfurt.

Una visita al centre històric d'Horta de Sant Joan permet conèixer alguns dels espais vinculats a la vida i l'obra de l'artista. A la plaça de Missa, per exemple, s'hi trobava l'Hostal del Trompet on s'allotjaren Picasso i Fernande Olivier l'estiu de 1909. Ben a prop hi havia les golfes de la casa del seu amic Tobies Membrado, el forner, on Picasso tenia el seu estudi.

Aquells paisatges van influenciar tant l'autor que, anys més tard, va afirmar: «Tot el que sé ho he après a Horta».

Per preservar i promoure el llegat que el pintor malagueny va deixar en aquest municipi, el Centre Picasso d'Horta exposa reproduccions facsímil de gairebé 200 obres realitzades en les dues estades que l'artista va fer a la vila i també d'altres quadres pintats a Barcelona o a París, però inspirats en el paisatge d'Horta. La visita d'aquest museu és una bona manera de cloure el recorregut pels indrets picassians d'Horta de Sant Joan.

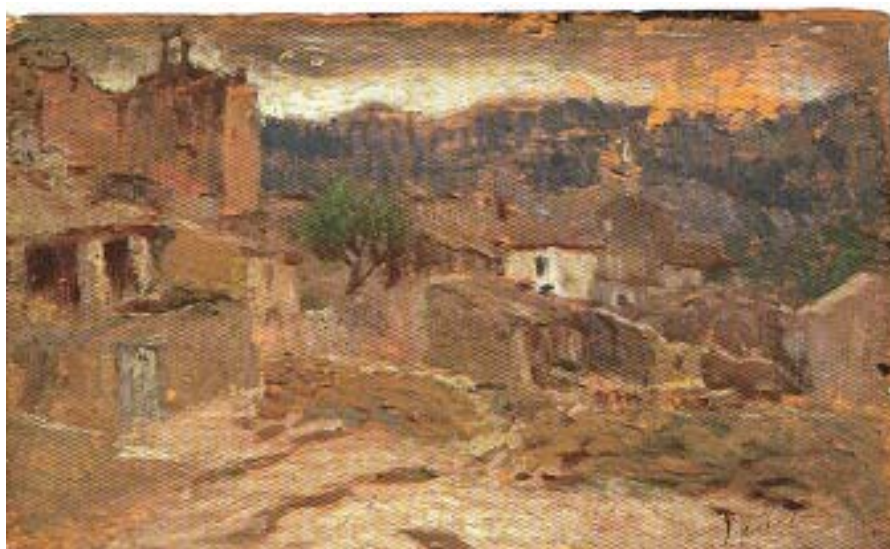


Figura 4.17. Vista d'Horta (1898) de Pablo Picasso. Museu Picasso. Barcelona.

Com s'ha comentat, Pablo Picasso és l'artista visual que més ha donat a conèixer els paisatges de les Riberes de l'Algars fóra d'aquest àmbit territorial, amb obres com *La Fàbrica d'Horta d'Ebre*, *Cases sobre el turó*, *Horta d'Ebre* o *L'estany*, coneguda també com *La bassa d'Horta d'Ebre*, que es situen en el cubisme geomètric.

Tanmateix, hi ha altres autors que han deixat reflexats aquests paisatges en la seva obra. Una d'aquestes és *A peu per la Terra Alta* (1989) de Josep Maria Espinàs. En el seu acostament al nucli de Caseres l'autor deixà escrita una reflexió elogiant el paisatge històric que s'hi contempla:

«La carretera va carenant la serra, i el panorama és ampli i té l'austera grandiositat del paisatge de secà, una grandiositat o majestat –majestat dura i antiga- que es fa visible de de l'altura, perquè prou sé que anant pels barrancs i els fondals la sensació és una altra. Quan l'horitzó és a prop, quan els turons repetits i les valls estretes fan un paisatge trencat, i se salta del camp a la vinya i de la vinya a l'olivar, la impressió que estem enganxats a una terra trepitjada i treballada mil·lenàriament amb fatiga és molt forta. La impressió de grandesa ja no ens ve, quan caminem enclotats, de les llargues ondulacions que veuríem des d'un cim, de la distància, de la geografia general, sinó de la «distància humana», de la tossuda continuïtat de vida i d'esforç en aquesta terra alta. Avançant pels camins pedregosos i esquerps, he pensat més d'una vegada en l'home ibèric, aquell home que ja aleshores, com l'home d'ara, vivia aquí del blat, de la vinya i de l'olivera. Vistos ara de lluny, des de l'enlairada carretera per la qual avanço, les vinyes i els camps d'oliveres fan molt bonic. Vistos de prop, quan hi seus, cansat, al costat, una olivera i un cep fan molt de respecte.» (Espinàs, 1989: p. 115).

Així mateix, fa una descripció de Caseres i del paisatge del seu voltant:



Figura 4.18. La fàbrica (1909) de Pablo Picasso.

«Hi ha un encreuament, perquè la carretera segueix, i agafem el ramal que duu al poble, sempre baixant. A distància, vist des d'aquesta banda, Caseres té un aspecte menys plàstic que Batea, però almenys no s'amaga.» (Espinàs, 1989: p. 116).

«Des de la finestra del restaurant veig allà baix, al barranc, uns arbres molt alts, alts i verds, que em semblen pollanques. Fins ara només hem vist, pràcticament, alguns pins poc ufanosos i sobretot ametlles i oliveres, arbres de secà, bonics per la seva musculatura endurida, però gens esvelts, molt agafats a la terra. Aquests pollanques són una novetat, i mouen les fulles altes amb una gràcia lleugera gairebé femenina.» (Espinàs, 1989: p. 121-122).

«El riu, l'Algars, i l'aigua en general, és el gran trumfo de Caseres, l'únic poble de la Terra Alta que té aquest privilegi. És clar que el riu fa una frontera, aquí, i Caseres és la porta, per ponent, de la comarca. La situació és excèntrica, doncs, i l'abundor d'aigua també és una raresa.» (Espinàs, 1989: p. 122).

El paisatge de l'entorn de l'antic poble d'Almudèfer queda reflexat així:

«En aquest punt, però a la banda del riu que hem deixat, la catalana, hi ha un turó, o un puig bastant alt, que és l'indret on hi havia hagut Almudèfer, o Mudèfer, petit i antic nucli habitat. Almudèfer sembla que prové de l'àrab «Almuzzafar», que significa «el victoriós». Potser un cabdill àrab ho era, de victoriós, però el pas del temps n'ha derrotat els vestigis. A Caseres m'han dit que del castell no en queda altra cosa que un munt de runes. Que ara només hi ha una capella, a Almudèfer, i que hi viu un home estrany.» (Espinàs, 1989: p. 137).

De la situació i aspecte de poble encimbellat d'Horta de Sant Joan, així com de la vinculació d'aquest nucli amb Picasso, Espinàs en deixa també constància:

«Tornem a la carretera, on comencen les cases, i comprovo, ara de prop, que Horta és una vila molt aturonada, i que no gaire lluny d'aquest turó el terreny també és accidentat. No és estrany que el seu emplaçament l'hagi convertit, en altres segles, en un indret estratègic i en un camp de batalles, militars i polítiques.» (Espinàs, 1989: p. 148).

«Cal enfil·lar-se més per arribar al nucli més antic d'Horta, fet de carrers estrets que s'entortolliguen. S'estrenyen, puguen i baixen, on s'hi veuen cases en mal estat i d'altres refetes sense massa respecte, potser, al caràcter tradicional. Però qui sap si això és la tradició, precisament: anar fent sense programa gaire. Al capdavall, el vell poble d'Horta devia néixer, si observem la configuració d'aquests carrers, amb la clàssica espontaneïtat de qui va acumulant cases i no sap que ha de fer urbanisme. No és estrany que l'amuntegament de volums hagués interessat Picasso.» (Espinàs, 1989: p. 149).

«Picasso va viure dues temporades a Horta de Sant Joan, una just abans d'acabar el segle, entre 1898 i 1899, i una altra el 1909, que coincideix, sembla, amb l'aparició del cubisme en la seva pintura. Quan m'acostava a Horta, aquest matí, des de la recta m'ha impressionat al lluny la visió del poble, que a contrallum em semblava que es «cubitzava», com si s'adaptés al quadre. Des d'aquí, en canvi, res no em recorda la pintura de la bassa d'Horta.» (Espinàs, 1989: p. 157).

Les vistes que es poden contemplar des d'Horta de Sant Joan són descrites de la següent manera:

«El sol ja ha baixat molt, però el crepuscle, d'aquí dalt estant, és lentíssim, tant que tot arriba a semblar pintat i immòbil, el sol lilós com un gerd madur, el teló de les muntanyes que han perdut el relleu, la vall, als peus, més una maqueta que un paisatge real. És com si algú hagués cridat, de sobte, «stop!». És el dia que es queda absolutament aturat, durant uns minuts, potser per fer més fàcil la invasió de la fosca.» (Espinàs, 1989: pp. 163-164).

Valors en el paisatge

Els **valors ecològics** d'aquesta unitat estan continguts principalment en els àmbits que estan inclosos al Pla d'Espais d'Interès Natural. El principal EIN és el Ribera de l'Algars amb una extensió total de 2.128,21 ha. Aquest, presenta dues àrees d'un 1000 ha cadascuna separades entre si per uns 12 km, al nord, a l'entorn de l'antic nucli de Pinyeres i al centre, entre Caseres i Horta de Sant Joan. Així mateix el riu Algars i les seves ribes immediates, que també formen part del PEIN, estan

catalogades com a Reserva Natural Parcial d'Algars, amb 68,4 ha, des d'Arnes fins a Caseres, just allí on aquesta ribera és creuada per la carretera N-420. Cal afegir que, a més d'aquests espais, al sud de la unitat hi ha una petita franja d'EIN, de 792,7 ha, corresponent als Ports.

A banda d'aquests espais, el Pla territorial parcial de Terres de l'Ebre proposa una sèrie d'espais, des d'Horta de Sant Joan fins al límit nord de la unitat, com a connectors biològics. Es tracta d'un seguit de vessants i fons de barrancs, ocupats generalment per bosquines de pi blanc.

La resta de mosaics agroforestals de la vinya, l'olivera, l'ametller, i el cereal, repartits arreu de la unitat també tenen el seu interès ecològic per la seva contribució a la biodiversitat i per ser espais oberts de caça per a les aus rapinyaires.

Alguns espais urbans estan considerats Béns Culturals d'Interès Nacional (BCIN), pel seu **valor històric**. Per la seva abundància i pel conjunt destaquen els nuclis d'Arnes (que conté un important conjunt renaixentista i un singular ajuntament) i Horta de Sant Joan (amb un conjunt renaixentista al casc antic).

També destaca el conjunt de marges de pedra seca que ocupen gairebé tota la unitat. Una part important d'aquests marges actualment estan recoberts de vegetació natural.

Una part important dels elements que doten al paisatge de valor històric tenen la categoria de BCIN i BCIL i es concentren a la vora del riu Algars. Aquest és el cas de l'ermita de Santa Magdalena (gòtica dels segles XIV-XV) a Arnes; els molins de Don Pedro i el de la Bellida, al municipi d'Horta de Sant Joan; el castell d'Almudèfer, el mas de l'Hort Tancat, la Venta, i el forn de Teules i les eres de Trillar, a Caseres; el mas del Negre, el mas de la Cova, la capella i mas de Santa Càndia, el castell i l'ermita de Sant Joan d'Algars, el molí d'Algars, la venta de Sant Joan, l'església de la Transfiguració del Senyor i Casa Forta (Pinyeres), al municipi de Batea.

A Arnes també hi ha dos masos, lo mas Nou de Santa Pau i el mas de Manresa, situats al sud del municipi, un pou de gel, just al límit oest del nucli urbà.

Repartides arreu dels fons dels barrancs que descendeixen des de les serres de Mudèfer i de Pesells, hi ha un seguit pous i sènies, que servien (moltes d'elles ara estan gairebé en desús) per fer petites hortes.

També destaquen puntualment, però tenen una representativitat en quan a valor històric, les oliveres singulars i monumentals identificades en el *Catàleg d'oliveres singulars i monumentals de les Terres de l'Ebre*. En aquesta unitat se n'han identificat un total de set, repartides a l'entorn

dels tres nuclis urbans de la unitat. Una d'elles, a més, *lo Parot*, està inclosa dins el Catàleg d'arbres monumentals de Catalunya. En aquest catàleg també hi ha el pi blanc de Baliya, a la serra dels Pesells.

Amb relació als **valors religiosos i espirituals** del paisatge de les Riberes de l'Algars, aquests s'identifiquen amb un conjunt d'edificis religiosos que es troben a la vora del riu Algars. De sud a nord, hi ha l'ermita de Santa Magdalena, l'ermita de Santa Anna, la capella del Portal, les capelles del Calvari de Caseres, l'ermita de Sant Joan d'Algars, la capella de Santa Càndia, i l'església de la Transfiguració del Senyor. Al sud del nucli urbà d'Arnes, a més, hi ha lo Calvari.

A l'ermita de Sant Joan d'Algars la població de Batea hi acudeix en romiatge el 24 de juny, a través del camí del barranc de Sant Joan.

El més important dels **valors simbòlics i identitaris** que conté aquesta unitat són els paisatges picassians que conformen el nucli urbà d'Horta de Sant Joan i els seus voltants. L'obra de Picasso va donar a conèixer el poble arreu del món a través de les teles que va crear i que van ser iniciadores del cubisme. De la unitat Riberes de l'Algars l'artista hi va pintar diversos quadres i esboços, els més coneguts són *Cases d'Horta* (1898), *La Bassa* (1909) i *La Fàbrica* (1909).

Un altre valor a destacar, està relacionat amb el fet de tractar-se d'un territori de frontera administrativa, però no cultural ni lingüística, que es remunta a l'establiment de les Ordes del Temple i de l'Hospital. Al segle XII, el límit s'estabilitzà al riu d'Algars entre el territori de Miravet, dels templers (establert el 1153), i el d'Alcanyís, de l'orde de Calatrava (establert el 1157 i ampliat amb la conquesta de tota la ribera del Matarranya en 1168-69). Així doncs, Horta de Sant Joan i el seu territori (1192), i Algars (1181), foren donats a poblar als templers. Des de la proclamació dels *Costums de Miravet*, el 1318, el riu d'Algars esdevingué igualment el límit entre el territori de dret barceloní i el de dret aragonès. Sota el domini templer, el 1296 es van redactar els *Costums d'Orta*, que contenien la legislació local d'Horta de Sant Joan i el seu terme, que en aquells moments comprenia els actuals municipis de Bot, Caseres, Arnes i Prat de Comte. El rei Jaume I (1208-1276) va estar al castell d'Horta i en va donar constància en el seu *Llibre dels feits*. El 1317, suprimida l'orde del Temple, els seus béns van passar a mans de l'ordre militar dels Hospitalers i la *Comanda d'Orta* va quedar sota la jurisdicció del Castellà, fins que va ser extingida el 1851.

Un altre paisatge que s'ha identificat amb valor simbòlic i identitari és la serra dels Pesells, en formar part de l'entorn més immediat del nucli d'Horta de Sant Joan, just al nord de la població.

Els paisatges de la vinya, localitzats sobretot als fons dels barrancs que descendeixen des de les serres de Mudèfer i dels Pesells, a l'extrem nord de la unitat, entorn de Pinyeres, i al sud, entorn d'Horta de Sant Joan, també s'han identificat com a valor simbòlic i identitari. Igual que



Figura 4.19. Església, d'origen romànic, al poble abandonat de Pinyeres, a les Riberes de l'Algars.

els conreus d'olivera i ametller de l'entorn d'Horta de Sant Joan i dels fons dels barrancs del sector comprès entre Caseres i Pinyeres, amb l'afegit de la floració de l'ametller, cap allà als mesos de febrer-març, malgrat sigui un conreu en recessió.

Els paisatges que conformen les postes de sol, també són valorats per la població de l'altiplà com a paisatges simbòlics que formen part de la identitat d'aquest territori.

Els **valors d'ús social** de les Riberes de l'Algars es concreten en l'existència de la Via Verda de la Vall de Zafán, que creua pel sud de la unitat, entrant pel mig de la serra dels Pesells i la muntanya de Santa Bàrbara fins al límit oest de la unitat un cop arriba al riu Algars. La via verda es visitada anualment per més de 20.000 usuaris.

A més, dins el marc de la política turística del Consell Comarcal de la Terra Alta, en els darrers anys s'han impulsat itineraris, tant per fer a peu com en bicicleta. En el cas de les Riberes de l'Algars, se n'han identificat un total de vuit. El més important és el que creua bona part de la unitat de sud a nord, des d'Arnes fins a Caseres, seguint la ribera del riu Algars. Altres itineraris interessants són el que va d'Horta de Sant Joan a Arnes per la zona dels Viarntes, o el que va de Bot a Caseres creuant la serra dels Pesells. La resta són fragments petits d'itineraris que van més enllà de la unitat.

També són interessants els equipaments que permeten conèixer millor l'entorn paisatgístic de les Riberes de l'Algars. En aquest sentit s'ha

identificat l'àrea de lleure de l'ermita de Santa Madrona i el punt d'informació El Molí d'Oli, a Arnes, i l'Ecomuseu i el Centre Picasso, a Horta de Sant Joan.

En relació amb els **valors productius** de les Riberes de l'Algars, estan sobretot relacionats amb l'activitat turística que se sustenta en bona mesura en el gaudi dels actuals paisatges rurals que caracteritzen aquesta unitat o bé amb l'obra de Picasso. Com s'ha dit, a Arnes i Horta de Sant Joan hi ha una important oferta d'allotjament turístic, i entre els dos municipis tenen unes 800 places entre hotels, cases rural i un càmping.

Un altre paisatge amb valor productiu és el de la vinya i la seva vinculació amb la Denominació d'Origen Terra Alta. Igual que en el conjunt de la comarca, des del sector vitivinícola s'està treballant per integrar el paisatge característic de la Terra Alta en l'elaboració d'uns vins de qualitat. És a dir, es pretén associar el vi amb el paisatge de manera que la qualitat del paisatge sigui un valor afegit al vi que es produeix.

Altres paisatges que representen valor productiu, tot i que insuficientment valorat, encara, són el conjunt de paisatges agroforestals que, a banda de tenir un paper clau en l'atracció i fixació de turisme rural, estan vinculats a la Denominació d'Origen Protegida de l'oli de la Terra Alta.

Els valors productius dels paisatges urbans són evidents en el cas dels nuclis d'Horta de Sant Joan i Arnes, ja que tots dos tenen un atractiu pel seu patrimoni arquitectònic reconegut en el BCIN. En el cas d'Horta de Sant Joan, s'hi ha d'afegir a més, l'atractiu dels paisatges



Figura 4.20. Pintura de Picasso on representa la seva particular visió del nucli urbà d'Horta de Sant Joan.



Figura 4.21. Vista d'Arnes, que pren forma aturonada, qüestió que li confereix un valor estètic.

urbans que es vinculen a les estances del pintor en aquesta localitat.

Amb relació als **valors estètics** de les Riberes de l'Algars, aquests estan reconeguts en el conjunt del mosaic agroforestal. La disposició de les feixes de pedra seca que contenen diversos conreus, els cicles

vegetatius dels conreus (especialment els de la vinya i el cereal, així com la florida de l'ametller). La presència dels ambients humits propis de l'entorn del riu Algars, la disposició de les bosquines de pi blanc arreu dels vessants, la posició i rellevància dels nuclis urbans, i la tranquil·litat i ordre que infon aquest paisatge, doten al conjunt d'una gran bellesa estètica reconeguda per la gran quantitat de visitants que rep la zona, especialment el sector sud de la unitat.

Així mateix, la unitat presenta dues singularitats des del punt de vista estètic, per una banda els conreus, sobretot de vinya, en fons de barrancs, que conformen veritables rius de vinya. Per altra banda, els mosaics cerealístics d'Arnes, indiquen a l'observador la proximitat d'aquest territori amb el Baix Aragó i la influència de la continentalitat.

Principals rutes i punts d'observació i gaudi del paisatge

Aquesta unitat està caracteritzada per una estructura morfològica de relleus ondulats, especialment al sector central i nord de la unitat, mentre que al sud apareix un relleu pla. En aquest sentit, l'existència de miradors queda condicionada a la presència de punts elevats que permetin assolir una bona perspectiva, tan dels sectors ondulats com



Figura 4.22. El Vilar Rural d'Arnes va ser inaugurat el 2007 als afores del nucli urbà.

dels planers.

A l'interior de la unitat s'han identificat tres miradors. Un al castell de Sant Joan d'Algars, des del que es poden tenir unes visuals del sector nord de la unitat. L'altre, al castell d'Almudèfer que permet contemplar els paisatges del sector central, a l'entorn del nucli urbà de Caseres. I finalment, el situat al terrat de l'Ecomuseu d'Horta de Sant Joan, a l'interior del nucli urbà i que, a més d'oferir unes magnífiques vistes sobre els Ports, permet contemplar els plans situats al sector sud de la unitat, des del propi nucli fins Arnes, i més enllà.

Amb relació als itineraris motoritzats, hi ha tres carreteres que recorren la unitat d'est a oest per tres punts diferents. Al nord, hi ha la C-221 que, des de l'altiplà de la Terra Alta a l'alçada de Batea, descendeix per un dels fondos que caracteritzen el paisatge d'aquest sector de la unitat. Un cop s'arriba al riu Algars, i per una pista forestal, es pot accedir a l'antic nucli urbà de Pinyeres. Al centre de la unitat, al sector de la serra de Mudèfer, la N-420 descendeix cap a l'Algars passant per Caseres. Al sud, hi ha les carreteres T-334 i T-330, que permeten accedir a Horta de Sant Joan des de l'altiplà de la Terra Alta o des de les serres de Pàndols i Cavalls, respectivament, i, des d'aquí continuar pels plans d'Horta fins arribar a Arnes. En aquest darrer tram es travessen uns plans on encara es manté el mosaic propi de la trilogia mediterrània del blat, la vinya i l'olivera, amb els contraforts continentals dels Ports acompanyant el recorregut.

Finalment, s'ha identificat un recorregut que permet anar d'Horta de Sant Joan a Caseres per la TV-3341 i per un camí, tot resseguint les terrasses fluvials i la ribera del riu d'Algars, enmig de conreus de vinya i algunes hortes, i passant per les restes de l'antic nucli habitat i castell d'Almudèfer.

El itineraris no motoritzats identificats formen part de dos recorreguts de molt més abast que el de la pròpia unitat i que tenen un reconeixement i un ús important. Es tracta, per una banda, de la Via Verda de la Vall de Zafán que transcorre per l'antiga via del tren que conduïa des de Tortosa fins al Baix Aragó, passant per l'interior del Baix Ebre i creuant la Terra Alta pel sector sud. El tram que transcorre per la unitat ho fa pel sud, entrant des de l'altiplà de la Terra amb el límit amb la serra de Pàndols. És possible contemplar els paisatges dels mosaics agroforestals de la vinya, l'olivera i el cereal dels plans d'Horta així com fragments de la ribera del riu Algars. També són interessants els paisatges construïts que conformen les antigues estacions de ferrocarril d'Horta i Arnes, ara en un estat d'abandonament i deteriorament progressiu.

Per altra banda, just pel límit nord de la unitat, prop del nucli abandonat de Pinyeres, hi transcorre el Camí de Sant Jaume de l'Ebre que seguien el pelegrins procedents dels països riberencs de la Mediterrània en arribar als ports de la Corona Catalano-Aragonesa situats a les Terres de l'Ebre, per tal d'arribar a Santiago de Compostela. Seguint l'eix de l'Ebre.

Dinàmica actual del paisatge

Entre 1992 i 2002 la unitat de paisatge ha mantingut els mateixos usos del sòl en un 70'6% de la superfície. És a dir, un 30% de la unitat ha canviat la seva fesomia en els darrers 10-15 anys. En aquest sentit, les principals dinàmiques actuals del paisatge de la unitat de les Riberes de l'Algars esta sobretot relacionades amb l'evolució del sector agrari. Així doncs, en un 11'4% de la superfície (1.628 hectàrees) s'han produït canvis d'ús agrícola, sobretot al sector nord, als municipis de Caseres i Batea, on sobretot s'han plantat vinya i fruita dolça, mentre que al sud només algunes poques parcel·les dels voltants d'Horta de Sant Joan i Arnes han variat.

La incidència de nous conreus en detriment de les masses forestals, que en el conjunt de la unitat ha afectat a un total de 744'5 hectàrees (un 5'3% de la unitat), es nota sobretot al sector central i nord. Generalment aquesta dinàmica es produeix sobre masses forestals que han aparegut sobre parcel·les que ja havien estat conreades, i es vinculen a l'aparició de nous conreus de vinya.

Sovint aquestes dinàmiques, tot i fer-se generalment sobre terrenys relativament planers dels vessants i de les ribes del riu Algars, comporten un canvi lleuger en el paisatge; majoritàriament, i per ser més còmode per al conreu, aquestes noves rompudes es fan creant bancals més amples que els existents i respectant poc l'estructura tradicional de les finques. Aquesta estructura, que venia definida pels marges de pedra seca, normalment tendeix a ser simplificada amb els nous bancals més amples, eliminant els marges que quedarien enmig dels nous bancals. Ara bé, s'aprecia que generalment es respecten alguns dels marges de pedra seca, que són utilitzats per a la definició dels nous bancals.

Pels vessants més abruptes del centre i nord de la unitat, així com en alguns sectors planers del sud, s'ha detectat un cert abandonament de l'activitat agrícola, que ha passat a ser sòl forestal. Això ha succeït en un 9'9% de la unitat (1.406'8 hectàrees), i es deu sobretot a la manca de relleu generacional i a la implantació de sistemes de regadiu en terrenys planers, que provoquen l'abandonament dels terrenys més abruptes en ser menys productius. Un altre motiu pot ser el pas de població activa a altres sectors d'activitat, com en el cas d'Horta de Sant Joan i Arnes, on una part important de la població es dedica al sector serveis, especialment al turisme.

Aquest abandonament de l'activitat agrícola en els indrets de major pendent, comporta la proliferació i continuïtat de la massa forestal, així com una degradació de l'arquitectura tradicional de pedra seca, especialment de marges.



Figura 4.23. Nova plantació de vinya al nord de la unitat, on es pot observar una major amplada dels bancals així com la realització dels talussos de terra revegetats, que substitueixen els marges de pedra seca.



Figura 4.24. Noves plantacions de vinya a les Riberes de l'Algars, a la vall de Sant Joan, municipi de Batea.

L'escàs dinamisme urbanístic en els nuclis de població es nota en el pas de sòl agrícola o forestal a urbà, que només ha representat 1'1 hectàrees, sent irrellevant a nivell de la unitat. Només el nucli d'Horta, per l'accés nord de la població, ha vist nous creixements urbans, igual que Arnes, al sector sud, per la construcció del Vilar Rural.

Fora de l'àmbit agrari, no hi ha altres dinàmiques destacades. Només cal destacar l'arranjament recent de la C-221 al seu pas pel nord de la unitat, però sense massa efecte sobre el paisatge.

Estable		D'agrícola/forestal a urbà		D'agrícola a forestal		De forestal a agrícola		Canvi d'ús agrícola		De forestal arbrat a forestal no arbrat	
Ha.	%	Ha.	%	Ha.	%	Ha.	%	Ha.	%	Ha.	%
10038,6	70,6	1,1	0	1406,8	9,9	754,5	5,3	1628	11,4	394,7	2,8

Taula 4.1. Dinàmica dels usos del sòl a les Riberes de l'Algars, 1992-2002.
Font: Elaboració pròpia a partir d'Àmbit Rural (2007)

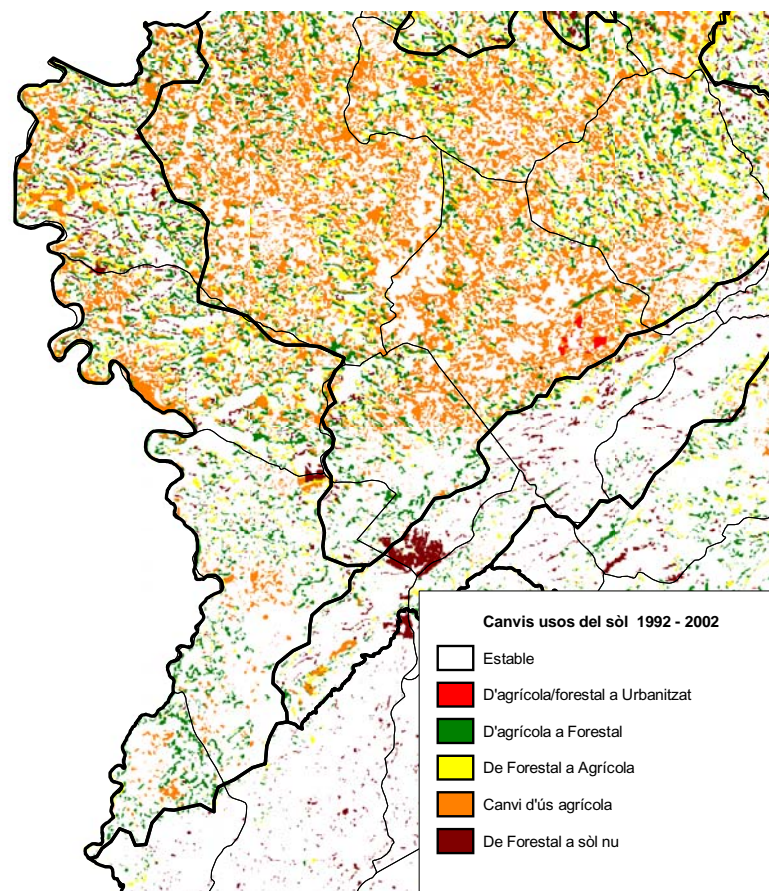


Figura 4.25. Dinàmica dels usos del sòl a les Riberes de l'Algars, 1992-2002.
Font: Àmbit Rural (2007) a partir de DMAiH.

En resum, la unitat de les Riberes de l'Algars, té uns processos de transformació del paisatge vinculats sobretot a la posada en marxa de nous regadius en els terrenys més planers i amb disponibilitat d'aigua, i, per contra, a l'abandonament dels conreus més marginals dels vessants, produint-se una simplificació del mosaic paisatgístic que ara presenta unes peces més grans que fa uns anys. Tot plegat però, fa que el canvi paisatgístic en aquests sectors, tot i ser més o menys accelerat, no tingui grans conseqüències negatives per al paisatge.

Tot i la presència d'abundants masses forestals, sobretot al sector nord de la unitat, i tractar-se d'una zona amb alt risc d'incendi forestal, en els darrers anys no n'hi hagut cap que hagi comportat una modificació substancial del paisatge.

Impactes i riscos

Amb relació als impactes, les Riberes de l'Algars no presenten grans alteracions paisatgístiques, si bé puntualment apareixen algunes transformacions que si tenen un impacte més o menys localitzat en el paisatge.

En general les infraestructures viàries estan majoritàriament adaptades a la topografia existent, a la N-420 entre el tossal de Mudèfer i Caseres, els terraplens i desmunts marquen una traça en el paisatge. Igualment, la recent remodelació de la C-221, ha suposat nous terraplens i desmunts en el seu pas pel nord de la unitat.

La única línia de molt alta tensió de 220 kV que creua perpendicularment pel nord de la entre la carretera C-221 i el nucli abandonat de Pinyeres, genera un impacte puntual, així com la nova línia que s'ha construït entre el tossal de Mudèfer i al serra dels Pesells per evacuar l'energia elèctrica produïda pel conjunt de parcs eòlics autoritzats.



Figura 4.26. Impacte provocat pels talussos de l'arranjament de la carretera C-221 al seu pas per les Riberes de l'Algars.

Les transformacions agrícoles induïdes per les noves plantacions o les substitucions de conreus existents, han suposat l'aparició d'alguns

terraplens puntualment impactants, tot i que la majoria de vegades amb el pas del temps es veuen revegetats de forma natural, dissimulant-ne l'alteració. Igualment, les obres del nou regadiu de la Terra Alta que afecten sobretot al sector nord de la unitat han provocat l'aparició de traces lineals en el paisatge per on transcorren els tubs soterrats, tot i que en conjunt representen impactes força localitzats en el paisatge. Així mateix, puntualment apareixen casetes de bombes enmig de bancals de conreus que contrasten amb el paisatge rural de secà que predomina arreu.

A nivell puntual també poden empobrir el paisatge alguns elements construïts, com són algunes granges de l'entorn d'Horta de Sant Joan i Arnes o alguns nous equipaments agrícoles (magatzems).

Un altre dels riscos per al paisatge del mosaic agroforestal de l'altiplà són els incendis forestals que poden afectar les bosquines de pi blanc que s'estenen pels vessants de Mudèfer i Pesells, on la massa forestal és més continua. Segons com evolucioni l'activitat agrícola, i si es produeixen més abandonaments de camps de conreu, aquest procés probablement afectarà als indrets de major pendent, afavorint la continuïtat de la massa forestal, i conseqüentment incrementant el risc d'incendis forestals.

Possible evolució de les Riberes de l'Algars

L'evolució futura del paisatge del conjunt del mosaic agroforestal, anirà molt lligada al futur del sector agrari. Fins ara s'ha pogut constatar que a mesura que va desapareixent la pagesia, augmenta la superfície de conreus abandonats, 9'9% de la unitat (1.406'8 hectàrees), tot i que en els darrers 10-15 anys a les Riberes de l'Algars també s'ha produït un procés de noves rompudes (744'5 hectàrees, un 5'3% de la unitat), que ha mantingut el paisatge agroforestal en una certa estabilitat, per bé que amb una dimensió més gran de les seves peces. Sembla que la tendència en els propers anys serà la mateixa, mantenint-se conreades, o fent alguna nova rompuda, només en les terres més bones i productives i tendint a una homogeneïtzació en els tipus de cultius a partir de la vinya i la fruita dolça, i a l'abandonament dels sectors de conreu més marginals des del punt de vista del pendent o l'accessibilitat. Això podrà comportar un augment de la superfície forestal al llarg dels vessants de les dues principals serres, Mudèfer i Pesells, i a una pèrdua de les discontinuïtats entre aquestes masses, augmentant el risc d'incendi forestal.

Els nuclis urbans no és previst que tinguin grans creixements urbans, amb la qual cosa es preveu que es mantingui el paisatge urbà actual, caracteritzat per uns nuclis petits i compactes. És més, la tendència sembla indicar que les polítiques públiques en matèria urbanística aniran encaminades, especialment en el cas d'Horta de Sant Joan i

Arnes, cap a la rehabilitació i la revalorització del patrimoni arquitectònic existent, amb actuacions orientades cap a la millora del paisatge urbà.

La hipotètica obertura d'una nova autovia desdoblant l'actual N-420, al seu pas pel sector nord de la unitat a l'altura de Caseres, que a dia d'avui el traçat encara està en fase de discussió, podria comportar impactes per l'aparició de nous talussos i terraplens.

D'altra banda, les polítiques que fomenten el turisme rural, endegades des de fa uns anys pels ajuntaments d'Arnes i Horta de Sant Joan constaten que estan començant a donar fruits, amb l'obertura i consolidació de nous establiments com cases de pagès o hotels rurals, com és el cas del Vilar Rural. En aquest sentit, l'oferta turística d'aquest sector, es basa en el recurs paisatgístic associat tant al Parc Natural dels Ports com als mosaics agroforestals de secà.



Figura 4.27. Vista d'Arnes des del menjador del Vilar Rural. La contemplació del paisatge com un valor és un element que s'ha tingut en compte en el disseny del menjador d'aquest complex hotelier.

Una de les dinàmiques futures del paisatge de les Riberes de l'Algars pot anar vinculada al conjunt de projectes de parcs eòlics que estan autoritzats en el límit entre aquesta unitat i la veïna de l'Altiplà de la Terra Alta. A data de 14 de gener de 2010, hi havia un total de 5 parcs autoritzats (Mudèfer, Mudèfer II, Coll de Moro, els Pesells i Torre Madrina) que en major o menor mesura poden variar el paisatge d'aquesta unitat.

Aquesta transformació és percebuda negativament per bona part de la població del municipi d'Horta de Sant Joan, que considera que el parc eòlic projectat a la serra dels Pesells resultaria incompatible amb

el projecte del municipi, que es basa amb la valorització del paisatge natural i rural, i la influència a l'obra del pintor Picasso.

Avaluació del paisatge

Debilitats:

- Algunes rompudes forestals per a la plantació de nous conreus de vinya o fruita dolça estan tenint impactes localitzats sobre el paisatge, en realitzar-se desmuntats en vessants i no sempre respectant l'estructura parcel·lària preexistent.
- Els canvis de conreu han transformat els paisatges agraris tradicionals de la trilogia del secà mediterrani (vinya, olivera i cereal) per monoconreus de vinya que molts cops no ha mantingut l'estructura paisatgística preexistent i no ha preservat les fileres d'arbres, les estructures de marges, camins o construccions de pedra seca.
- L'abandonament dels conreus a causa de l'envelliment de la població agrària fa preveure que vagi transformant-se el característic paisatge agroforestal cap a un mosaic amb peces cada cop més grans de vegetació natural. Aquest fet pot provocar un augment del risc d'incendi forestal, per la constitució de masses forestals cada cop més contínues.
- La debilitat financera dels ajuntaments pot comportar que aquestes institucions acceptin activitats transformadores del paisatge amb un baix valor afegit i que poden comprometre els valors del paisatge actual.

Amenaces:

- La construcció dels cinc parcs eòlics autoritzats a les carenes de les serres de la unitat i les unitats veïnes, pot comportar la modificació significativa dels seus perfils.
- La possible construcció de l'autovia (desdoblament de la N-420) que hauria de donar sortida al Baix Aragó vers el litoral mediterrani a través de les Terres de l'Ebre, podria introduir elements de canvi paisatgístic molt importants al sector nord de la unitat.

Fortaleses:

- La sensibilitat paisatgística de bona part de la població, sobretot als nuclis del sud de la unitat, Arnes i Horta de Sant Joan, juntament amb les polítiques de revalorització del paisatge principalment per la via de l'activitat turística, està possibilitant que les dinàmiques de transformació del paisatge siguin mínimes i integrades en el paisatge existent.

- L'existència d'un llegat artístic al voltant de la figura de Picasso i la seva vinculació amb els paisatges d'Horta de Sant Joan i la seva gent, fa que els paisatges del sud de la unitat presentin uns valors simbòlics de primer ordre.

- El manteniment d'un mosaic agroforestal representatiu de la trilogia del secà mediterrani conformat per vinya, olivera, cereal, i també ametllers, i bosquines de pi blanc, estructurat a partir d'un ric i divers patrimoni d'arquitectura rural de pedra seca com els marges, les cabanes, o les sínies, atorga al paisatge una gran singularitat, convertint-los en un dels darrers exemples vius d'aquest tipus de paisatge a Catalunya.

- Des del punt de vista social, el paisatge de les Riberes de l'Algars té cada vegada més arrelament en el sentiment col·lectiu de les poblacions, sobretot a l'entorn d'Horta de Sant Joan i Arnes. En aquest sentit, és positiva l'existència de col·lectius que fan una reivindicació del territori i del paisatge difonent els valors que aquests contenen. Una de les mostres més recents en aquesta línia és la celebració d'un consulta popular al municipi d'Horta de Sant Joan l'any 2008 per determinar l'acceptació o no d'un parc eòlic a la serra dels Pesells, que va comptar amb un 80% de participació, i on el 77,7% va votar-hi en contra. Finalment, el parc eòlic va ser autoritzat.

- L'abundant i divers patrimoni històric-arquitectònic inclòs dins el catàleg dels BCIN, sobretot a l'interior dels nuclis urbans d'Horta de Sant Joan i Arnes, però també a l'espai rural, com els castells de Sant Joan d'Algars i d'Almudéfer o el poble de Pinyeres i la seva església, és un element que contribueix a la millora de la qualitat de vida dels propis ciutadans, a la vegada que possibilita l'aprofitament turístic d'aquests recursos.

- L'existència de la via verda, que transcorre pel sud de la unitat, amb una freqüentació anual de més de 20.000 persones, possibilita l'accessibilitat al paisatge, a l'hora que s'extreu un rendiment econòmic a partir del turisme que s'hi vincula.

Oportunitats:

- El ric i divers patrimoni històric-arquitectònic, el mosaic agroforestal característic del secà mediterrani, o els paisatges picassians, són paisatges que cada cop comptaran amb major reconeixement i projecció social fora de propi àmbit territorial, amb la qual cosa es podran anar potenciant aquests elements en les activitats turístiques o de comercialització dels productes agroalimentaris, garantint-ne a la vegada la seva preservació.

- La vinya és el conreu dominant, especialment al sector nord de la unitat, i malgrat estar sotmesa a les dinàmiques de la política agrària i de l'evolució del mercat dels vins, té el recolzament d'una denominació

d'origen (DO), que li permet l'establiment d'estratègies pròpies de comercialització. També gaudeix d'una denominació d'origen protegida per la producció d'oli d'oliva. Aquests fets poden afavorir el manteniment dels actuals conreus de vinya i olivera a les Riberes de l'Algars.

- El mercat català pot donar sortida a aquestes produccions de qualitat certificada així com a d'altres produccions agràries ecològiques en diferents tipus de cultiu o productes agraris, com la mel d'Arnes.



Figura 4.28. L'existència d'un ric i divers paisatge patrimonial, representa una oportunitat per a la diversificació de l'activitat econòmica a través de l'activitat recreativa i turística. A la imatge, església parroquial de la Transfiguració al nucli de Pinyeres (Batea), a les Riberes de l'Algars.

Objectius de qualitat paisatgística i proposta de mesures i accions

Els objectius de qualitat paisatgística (OQP) i la proposta de mesures (criteris) i accions que s'exposen a continuació són específics d'aquesta unitat de paisatge. Igualment, també són d'aplicació els definits per a tot l'àmbit territorial de les Terres de l'Ebre continguts en els capítols 14 i 15 de la present memòria (volum 1).

OQP 4.1

Un paisatge de mosaic agroforestal i amb ambients propis dels sistemes fluvials, ben conservat i esdevenint un element representatiu del paisatge rural de mosaic propi de la trilogia del secà mediterrani (vinya, oliveres i cereal).

Les Riberes de l'Algars mantenen un dels darrers paisatges del mosaic agroforestal propi de la trilogia mediterrània. Malgrat la proliferació de les noves plantacions de vinya que han simplificat el mosaic i han generat nous abancalaments en forma de talussos, encara es possible contemplar en bona part de la unitat, sobretot en el sector sud, mostres ben conservades d'aquest tipus de paisatge. Aquests conreus estan formats per cereal, vinyes, oliveres, acompanyats d'ametllers, alternats amb bosquines de pi blanc, distribuïts en unitats molt parcel·lades configurades mitjançant marges de pedra seca. Al centre i nord de la unitat, apareixen els conreus, sobretot de vinya, en fondos, que constitueixen un paisatge singular.

Caldria conservar les formes i l'equilibri actual entre conreus i bosquines per tal de garantir la representativitat i singularitat d'aquest tipus de paisatge, a la vegada que es garanteixi la viabilitat del mosaic com a àrea rica en biodiversitat i de transició paisatgística entre la Depressió de l'Ebre i els Ports.

La unitat conté també elements molt interessants del patrimoni arquitectònic, com són el poble abandonat de Pinyeres, i els castells de Sant Joan d'Algars i Almufèfer, que caldria restaurar i donar-los rellevància en el paisatge, ja que ajuden la seva correcta interpretació.

Les noves construccions en el paisatge rural vinculades a l'activitat agrària, com els magatzems o les granges, haurien de vetllar per no trencar la composició del paisatge (colors, volums,...).

La presència del riu Algars atorga al paisatge de més elements de diversitat, a la vegada que actua de connector biològic entre els sistemes de muntanya dels Ports i els secans dels Baix Aragó.

També cal prendre en consideració el conjunt de parcs eòlics autoritzats al llarg de les carenes de les serres de Mudèfer i dels Pesells, ja que poden tenir incidència en aquest paisatge.

Criteri 4.1.1.- Evitar les rompudes forestals en vessants d'excessiva pendent i/o alta visibilitat des dels nuclis de població o des de les vies de comunicació.

Criteri 4.1.2.- Respectar els marges de pedra seca en les noves plantacions de vinya, a la vegada que s'afavoreixi el manteniment de conreus d'oliveres i/o ametllers en els límits del bancal.

Criteri 4.1.3.- Gestionar i ordenar les masses forestals per tal millorar-ne la seva estructura i fer-les més resistents davant el risc d'incendis forestals.

Criteri 4.1.4.- Aprofundir en el coneixement del patrimoni d'arquitectura rural de pedra seca.

Criteri 4.1.5.- Vetllar per la correcta integració dels nous equipaments agraris que es construeixen en l'entorn rural.

Criteri 4.1.6.- Minimitzar els efectes sobre els fons escènics que conformen les serres de la unitat dels parcs eòlics autoritzats.

Criteri 4.1.7.- Gestionar integralment i adequada la conca del riu Algars per tal de millorar-ne el seu estat ecològic i la seva aportació a la diversitat paisatgística.

ACCIÓ 4.1.1.

Desenvolupar un projecte de preservació del paisatge del mosaic agroforestal, a través de la formulació d'un "Reglament de moviments de terres, abancalaments i altres actuacions en el territori de la D.O. Terra Alta".

Prioritat
Alta
ACCIÓ 4.1.2.

Desenvolupament de plans de gestió i ordenació de les masses forestals, especialment d'aquelles que presentin una major continuïtat (Serra de Mudèfer i Serra dels Pesells), i aquelles que formen part del connector ecològic, per tal de millorar-ne la seva estructura forestal i reduir el risc d'incendis forestals.

Prioritat
Mitjana
ACCIÓ 4.1.3.

Establir un protocol arquitectònic per a la correcta integració de les edificacions i instal·lacions en espais oberts, per tal de regular, ordenar i integrar-les en el paisatge rural tradicional.

Prioritat
Alta
ACCIÓ 4.1.4.

Realitzar un inventari de tot el patrimoni d'arquitectura rural de pedra seca de les Riberes de l'Algars per tal de garantir-ne la seva conservació i poder posar aquest patrimoni a l'abast del conjunt de la població per al seu gaudi i aprofitament turístic.

Prioritat
Alta
ACCIÓ 4.1.5.

Elaborar un projecte de restauració integral de l'antic nucli urbà de Pinyeres, i dels castells de Sant Joan d'Algars i Almudèfer.

Prioritat
Alta

ACCIÓ 4.1.6.	
Consolidar i millorar, per les perspectives panoràmiques que ofereixen sobre el paisatge, els miradors del paisatge del Castell de Sant Joan d'Algars i del Castell d'Almudèfer, així com senyalitzar els recorreguts d'interès o itineraris paisatgístics als punts de principi i final:	
<ul style="list-style-type: none"> a) (Batea) – riu Algars – Pinyeres b) (Bot) – Horta de Sant Joan – Arnes c) Horta de Sant Joan – Caseres 	
Integrar el conjunt de miradors i itineraris en el Pla territorial parcial de Terres de l'Ebre.	
Prioritat	Alta

ACCIÓ 4.1.7.	
Estudiar la creació d'una figura de gestió conjunta entre entitats públiques i privades del riu Algars en el sentit de garantir el manteniment de l'espai agrícola, millorant-lo paisatgísticament i integrant els diversos valors del paisatge en els productes agrícoles.	
Prioritat	Alta

OQP 4.2

Uns paisatges picassians de l'entorn d'Horta de Sant Joan preservats de qualsevol intervenció agressiva.

La vinculació de Pablo Picasso amb Horta de Sant Joan, el seu territori i la seva gent, va quedar palesa amb la plasmació d'aquests paisatges en diversos dels seus quadres. La seva obra ha servit amb el temps per donar a conèixer, fins i tot a nivell mundial, els paisatges d'Horta de Sant Joan i els seus voltants. Les dinàmiques paisatgístiques fins ara s'han mantingut més o menys integrades en el paisatge preexistent.

Caldria emprendre una política de preservació i revalorització d'aquests paisatges que evités qualsevol intervenció agressiva que els desdibuixi.

Criteri 4.2.1.- Preservació dels llocs i les visuals que van quedar plasmades en els quadres que Picasso va pintar.

Criteri 4.2.2.- Evitar la incorporació al paisatge rural d'elements aliens i fora de mida.

Criteri 4.2.3.- Preservació del caràcter compacte del nucli d'Horta de Sant Joan, i vetllar perquè al seu interior la realització d'obres de rehabilitació es facin sense trencar l'estètica del conjunt del casc antic.

ACCIÓ 4.2.1.	
Impulsar l'elaboració d'un estudi que vinculi art, identitat i paisatge a l'entorn de l'obra que Picasso va realitzar a Horta, i garantir normativament la protecció dels paisatges picassians.	
Prioritat	Alta

ACCIÓ 4.2.2.	
Reconèixer i preservar els paisatges picassians en el planejament urbanístic.	
Prioritat	Alta

ACCIÓ 4.2.3.	
Establir una campanya de promoció dels paisatges picassians per tal de generar un atractiu turístic potent	
Prioritat	Alta

OQP 4.3

Uns nuclis urbans amb un patrimoni històric i arquitectònic ric i divers, protegit, restaurat i valorat.

Els tres nuclis urbans de la unitat, Caseres, Horta de Sant Joan i Arnes, especialment aquests dos darrers, es caracteritzen per contenir uns conjunts patrimonials arquitectònics, fet que ha comportat la seva inclusió global en el BCIN. Aquests elements contenen valors històrics, estètics i simbòlics, sobre els que caldria una estratègia de gestió integral per a la seva restauració i valorització.

Criteri 4.3.1.- Conservar i, si s'escau, restaurar, de tots els elements patrimonials inclosos en el catàleg del BCIN del Patrimoni Arquitectònic del Departament de Cultura i Mitjans Audiovisuals de la Generalitat de Catalunya.

Criteri 4.3.2.- Protegir els entorns de cadascun dels elements patrimonials per tal d'evitar qualsevol actuació desvirtuï el context en el qual es trobin inserits aquests elements.

Criteri 4.3.3.- Mantenir la compacitat dels nuclis urbans i evitar que els nous creixements desvirtuïn l'essència de nuclis rurals ben conservats i integrats en el paisatge.

Criteri 4.3.4.- Vetllar perquè en el procés de tramitació i aprovació dels instruments de planejament urbanístic municipal es garanteixi la preservació de la compacitat dels nuclis urbans i l'encaix de les noves construccions en el paisatge urbà preexistent.

ACCIÓ 4.3.1.	
Realitzar plans de conservació i, si s'escau, restauració integral dels elements patrimonials i dels seus entorns per a cadascun dels nuclis urbans de les Riberes de l'Algars.	
Prioritat	Alta

ACCIÓ 4.3.2.	
Realitzar un pla integral de valorització i difusió dels elements patrimonials de tots els nuclis urbans de les Riberes de l'Algars.	
Prioritat	Alta