

## Altiplà de la Terra Alta


COMARQUES:	Pertany íntegrament a la comarca de la Terra Alta	
SUPERFÍCIE DE LA UNITAT:	29.683,2 ha	
MUNICIPIS:	Aquesta unitat la integren diversos municipis: Bot, Gandesa, Corbera d'Ebre, La Fatarella, Vilalba dels Arcs, Batea, La Pobla de Massalua i Horta de Sant Joan.	
PAISATGE D'ATENCIÓ ESPECIAL:	Aquesta unitat comprèn part del Paisatge d'Atenció Especial de La Batalla de l'Ebre; des de les Camposines i la Fatarella fins a Corbera i Vilalba dels Arcs.	



Figura 2.1. Mosaic agroforestal amb predomini del conreu de vinya, prop de Corbera d'Ebre

### Trets distintius

- Paisatge modelat pels relleus terciaris de caràcter tabular i per l'encaix de la xarxa hidrogràfica, que li configuren un aspecte general de suaus ondulacions que es repeteixen al llarg i ample de l'altiplà.
- Domina l'espai agroforestal, caracteritzat sobretot pel conreu de la vinya, adscrit a la Denominació d'Origen Terra Alta, tot i que hi ha sectors on hi predomina el conreu d'olivera, així com altres indrets on encara és possible contemplar el tradicional paisatge de conreus de vinya, l'olivera i l'ametller.
- Paisatge fortament dinàmic. El principal canvi d'ús del sòl ha estat per canvi de conreu, generalment d'olivera o ametller a vinya.
- Tots el nuclis urbans de l'altiplà contenen un ampli patrimoni històric i arquitectònic, conformat per cent trenta elements inclosos en el catàleg dels Béns Culturals d'Interès Nacional (BCIN). Més enllà del valor històric, aquest patrimoni arquitectònic també conté valors religiosos, estètics i simbòlics i identitaris, especialment per als habitants de l'altiplà.

### Principals valors en el paisatge

Els fons escènics que conformen les diverses serres, turons, puntes i tossals.

Mosaic agroforestal, de vinyes, oliveres, ametllers i bosquines de pi blanc

Arquitectura de la pedra en sec (marges, barraques i altres construccions).

*Rius de vinya* o conreus de vinya a la Vall Major i Barranc de Trufes.

Espais de la batalla de l'Ebre.

Ermita del Calvari (Corbera d'Ebre), Ermita de Sant Pau (la Fatarella), Ermita de Sant Bartomeu a les Camposines (la Fatarella), i l'Ermita de Sant Pau (Vilalba dels Arcs).

El poble vell de Corbera d'Ebre.





Figura 2.2. El patrimoni construït de l'interior dels nuclis urbans de l'Altiplà de la Terra Alta és ric, divers, i desconegut. A la foto, carrer del nucli antic de Batea.

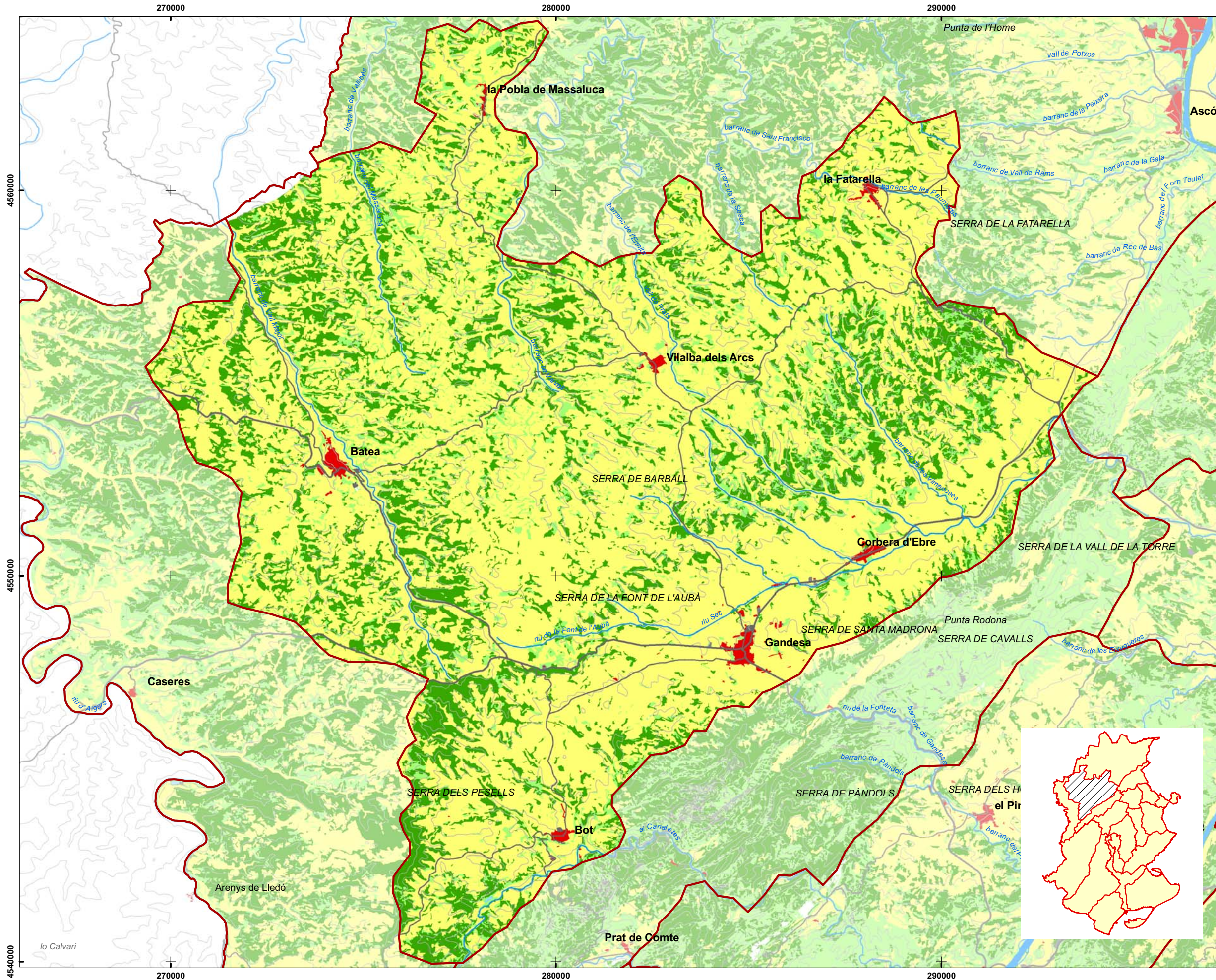


Figura 2.4. El contacte de l'Altiplà de la Terra Alta amb les Serres de Pàndols-Cavalls amb els Ports al fons, genera paisatges canviants d'una gran bellesa escènica. A la imatge, la depressió de Bot amb els Ports al fons.



Figura 2.3. Els amplis horitzons i les suaus ondulacions són unes de les característiques del paisatge de l'Altiplà de la Terra Alta. A la imatge, mosaic agrícola prop de Corbera d'Ebre.





- Límit d'unitat de paisatge
- Aigua continental
- Riu
- Canal de regadiu
- Carretera principal
- Carretera secundària
- Corba de nivell (60m)
- Forestal arbori
- Forestal no arbori
- Conreu
- Zona nua
- Làmina d'aigua
- Urbà
- Altres usos

European Datum 1950 UTM  
FUS 31 N  
Escala 1:90.000

**CATÀLEG DE PAISATGE DE LES TERRES DE L'EBRE**  
2. Altiplà de la Terra Alta: Mapa de situació  
Juliol de 2010

Observatori del Paisatge

Generalitat de Catalunya  
Departament de Política Territorial i Obres Públiques

IDECE  
Institut per al Desenvolupament de les Comarques de l'Ebre

UNIVERSITAT ROVIRA I VIRGILI

CODE  
Consorci de serveis especialitzats de les comarques del Baix Ebre i Montsià

Aquesta informació és de caràcter descriptiu i propositiu, no normatiu



## Elements naturals que constitueixen el paisatge

L'Altiplà de la Terra Alta està modelat pels relleus terciaris de caràcter tabular i per l'encaix de la xarxa hidrogràfica, que li configuren un aspecte general de suaus ondulacions que es repeteixen al llarg i ample de l'altiplà. La plataforma estructural, que oscil·la cap al nord-oest, posseeix una altitud mitjana d'uns 400 m. Els punts més elevats de l'altiplà corresponen a les Paumeres (565 m), el Tossal de la Gaeta (552 m), el Coll del Moro (481 m) i el Turó de les Comes dels Horts (471 m), seguits de la Punta de les Torres (444 m) i la Punta Rodona (410 m).

La litologia predominant del Paleogen correspon a dipòsits intercalats de sediments de calcàries sorrenques, gresos calcaris i margues. També hi apareixen sediments de barres de meandre i de desbordaments associats, compostos per lutites amb intercalacions de gresos de gra mitjà-fi i que, a més, poden presentar algun nivell carbonatat. Localment es distingeixen materials amb alternança de gresos i argiles vermelles amb nivells carbonatats. Els gresos presenten coloracions verdoses i brunes i la mida del gra és mitjà. Els materials geològics més recents de la zona s'atribueixen al Quaternari i corresponen a graves, sorres, llims i localment blocs, que constitueixen els dipòsits de les lleres actuals de les rieres i dels torrents que es localitzen a la zona.

El clima de l'Altiplà de la Terra Alta és mediterrani subàrid continental amb precipitacions al voltant dels 400mm de mitjana anual a l'extrem nord-occidental (La Pobla de Massaluga, al voltant dels 500mm al sector central de l'altiplà (La Fatarella, Vilalba dels Arcs i Batea), i de 600 mm al corredor Bot, Gandesa, Corbera d'Ebre. La majoria de precipitació cau als mesos de tardor i primavera (fins a un 75% del total anual), amb uns mínims acusats a l'estiu (10%) i a l'hivern (20%), i amb unes distribucions interanuals molt irregulars. La temperatura mitjana es situa entre els 13°C (La Fatarella, Corbera d'Ebre, Gandesa, Bot, i La Pobla de Massaluga) i els 14 °C (Batea i Vilalba dels Arcs), amb amplituds tèrmiques elevades entre els mesos d'hivern i d'estiu. Una altra característica climàtica és que el risc de glaçades no és elevat, amb una mitjana d'uns 20 dies, repartits en els mesos d'hivern. Les nevades es redueixen a una mitjana anual d'1'5 dies. El règim eòlic dominant és el de cerç, també anomenat vent de dalt, serè o mestral, seguit dels vents dels quadrants sud-est, sud i est. Un fenomen singular és la boira de riu, que apareix en alguns dies anticiclònics dels mesos d'hivern, i que remunta pels Costers de l'Ebre fins la serra de la Fatarella, i que puntualment pot arribar a esdevenir boira gebradora.

L'altiplà de la Terra Alta es troba en bona part cobert per conreus (un 61% de la superfície). La vinya esdevé el conreu més important en aquest territori, tanmateix, els fruiterars de secà també prenen prou rellevància a l'entorn dels termes municipals de Batea, Bot, la Fatarella

i Corbera d'Ebre, d'entre els quals destaquen l'olivera (*Olea europaea*), els ametllers (*Prunus dulcis*) i, puntualment, avellaners (*Corylus avellana*). Així doncs, la vegetació natural (un 36% de la superfície) queda reduïda als vessants de major pendent, i forma extensions més o menys importants al sector que descendeix des de la Fatarella i Vilalba dels Arcs cap a Corbera d'Ebre, resseguint els vessants que conformen els barrancs de les Palades, de Sant Vicent, de les Vimenoses, de la Vall dels Rossecs, de les Solsides, de la Vall de Canelles, i de les Correves. La vegetació natural, doncs, es presenta de forma esquitxada arreu de la unitat, constituint garrigues i brolles calcícoles acompanyades per pinedes de pi blanc (*Pinus halepensis*). Puntualment es troba el cap alguna alzina (*Quercus ilex*) o algun roure de fulla petita (*Quercus faginea*). Aquestes pinedes, doncs, són formacions secundàries que s'han desenvolupat sobre antics conreus abandonats, i, a sota de les quals, s'hi va constituint un alzinar amb roure de fulla petita.

Aquesta unitat es caracteritza per la presència de nombrosos barrancs, la gran majoria dels quals només porten aigua esporàdicament, després de pluges molt intenses. D'aquests cal destacar el barranc de Barball, el de Vallivés i el de les Vimenoses. Els cursos fluvials més importants de la zona són: el riu Sec, nascut a la creu de Saboga, dins el terme de Gandesa, que passa per Corbera d'Ebre i les Camposines (la Fatarella); el Canaletes que travessa el municipi de Bot; i el riu de Gandesa, afluent del Canaletes. La vall més important que travessa aquest territori és la vall Major de 7.452.979 m<sup>2</sup> d'àrea, seguida de la vall de Canelles. Hi trobem diverses rieres entre les quals destaquen la riera de Sant Pau i la riera de Vall Morta. Una característica de les valls de l'Altiplà de la Terra Alta és que els fons de vall, en tenir més potència de sòl, menors pendents i major acumulació d'humitat, han estat tradicionalment, i encara avui en dia, aprofitats per al conreu, sobretot en les seves capçaleres i trams mitjans.



Figura 2.5. Barranc del riu Sec al seu pas per Corbera d'Ebre.

Així doncs, els diversos elements naturals que es presenten a l'Altiplà de la Terra Alta configuren una base paisatgística formada per uns materials tous i uns pendents relativament suaus que des d'antic han facilitat la implantació de conreus, i per tant, la intensa humanització del territori. Des del punt de vista morfoestructural es destaquen tres grans zones: l'altiplà pròpiament dit, el dorsal de l'altiplà i el corredor de Bot-Gandesa-Corbera d'Ebre.

L'altiplà s'estén per tot el sector centre i nord, i es caracteritza per uns pendents suaus, amb un règim climàtic estricte d'amplituds tèrmiques elevades i escasses precipitacions, unes valls obertes i allargassades que circulen de sud-est a nord-oest, i una presència minsa de formacions vegetals naturals.

La dorsal de l'altiplà s'estén de nord-est a sud-oest i presenta unes majors alçades i unes vessants més pronunciades, sobretot als dos extrems (La Fatarella al nord, i Bot al sud). Les valls són més curtes i estretes, i generalment presenten unes orientacions de nord-oest a sud-est i una presència important de garrigues i brolles amb pinedes de pi blanc que recobreixen bona part dels vessants, deixant els conreus als fons de vall o en fragments que presenten menors pendents.

El corredor Bot-Gandesa-Corbera d'Ebre, segueix l'alineació de la dorsal però en un nivell altitudinal inferior i en contacte amb les serres de Pàndols i Cavalls, unes majors nivells de precipitació i unes valls obertes i planes, amb uns barrancs que acostumen a portar una mica més d'aigua que a la resta de l'altiplà, i una vegetació natural concentrada a les vores d'aquesta xarxa hidrogràfica.

## Evolució històrica del paisatge

Cal tenir present que en èpoques històriques pretèrites els factors climàtics i l'aparença de l'entorn eren diferents dels actuals. Interpretar com s'estructurava el paisatge d'aquell període és una tasca analítica extraordinària. Així i tot, diversos vestigis arqueològics demostren la presència humana a l'Altiplà de la Terra Alta des de molt antic, i per tant una transformació del paisatge constant des d'aleshores. Els primers assentaments fixos sobre el territori dels que es té constància, són de l'època ibera, quan es van iniciar les primeres rompudes per a l'establiment d'una agricultura fixa, bàsicament de vinya, olivera i cereal. L'agricultura es practicava a les àrees més properes als assentaments de població i ocupaven extensions força modestes. Les masses forestals s'utilitzaven com a zones de pastura, per a l'extracció de llenya i fusta, fruits silvestres, així com peces de caça. La minsa activitat agrícola no va significar transformacions profundes en el paisatge preexistent, ja que ocupava poca extensió i els poblats eren rudimentaris, reduïts, i integrats en els entorns naturals preexistents.



La tribu ibera que estava establerta en aquestes terres eren els Ilercavons i diversos estudis situen l'Altiplà de la Terra Alta com uns dels territoris amb una implantació més antiga de les tribus iberes, com ho demostren diverses restes de poblats localitzats al coll del Moro (Gandesa) o al turó del Calvari (Vilalba dels Arcs). La inexistència de cursos d'aigua més o menys regulars a l'Altiplà de la Terra Alta va fer que els assentaments ibers en aquest territori es situessin en llocs més o menys elevats, per raons defensives. Així ho indiquen els mateixos topònims on s'han localitzat aquests assentaments (tossal, coll, i turó). Des d'aquests assentaments es podia controlar visualment tot l'Altiplà de la Terra Alta i els principals eixos de comunicació.

De l'època romana, no hi ha evidències d'assentaments en l'Altiplà de la Terra Alta, se suposa perquè resistiren millor a l'ocupació en mantenir-se al marge dels dos principals eixos de comunicació, el riu Ebre i el litoral. Tot i això, hi ha vestigis d'un tram de 3 km de l'antiga via romana que comunicava el port de Dertusa (Tortosa) amb les ciutats de l'interior de la província Tarraconense, com Ilerda (Lleida) i Cesaraugusta (Saragossa). Aquesta via era una alternativa al riu Ebre quan a l'estiu portava poc cabal. El traçat es correspon amb l'antic camí dels Massalocans, que va de Batea a la Pobla de Massaluca.

A l'època islàmica els diversos episodis bèl·lics van comptar que l'Altiplà de la Terra Alta es convertís durant algunes etapes en una terra de ningú amb la qual cosa es pot imaginar un territori que anà modificant els seus paisatges en funció del major o menor grau d'humanització del territori. Els documents històrics citen en aquesta època assentaments fortificats, com els de Gandesa o Batea.

Segons la documentació escrita que es pot trobar avui en dia, la reconquesta i la repoblació per part de les tropes cristianes a l'Altiplà de la Terra Alta es va produir al segle XII, tot i que fins al segle XVII està documentada l'existència de població musulmana en aquestes contrades que convivia amb repobladors cristians, que provinents sobretot de les terres de Lleida. Aquesta situació fa suposar que es va recuperar la intensificació dels conreus amb la proliferació de més sistemes de reg. L'Altiplà de la Terra Alta va ser un territori repoblat pels templers, que van donar origen a Batea, Gandesa, Bot, Camposines, Vilalba dels Arcs i la Fatarella. En els segles XIV i XV els pobles de l'Altiplà de la Terra Alta ja eren els actuals.

Les característiques més rellevants del paisatge de les Terres de l'Ebre de principis de s. XVIII estan relacionats amb una feble comercialització dels productes del camp, un elevat autoconsum i uns rendiments escassos. Però aquesta situació es va anar modificant a partir del segle XIX, a causa de l'increment de la demanda com a conseqüència de l'augment de la població, i amb l'extensió dels conreus a indrets fins llavors no conreats. Això resultà especialment important a l'Altiplà de la Terra Alta, on les condicions topogràfiques hi van contribuir afavorint l'extensió dels conreus al llarg i ample del territori. Aquest és

el període d'expansió del conreu de l'olivera i de la vinya, els dos principals conreus de l'Altiplà de la Terra Alta en aquesta època. Les plantacions de cereals, presents en aquella època, s'alternaven entre files d'oliveres i ametllers. Aquest paisatge agrari de secà es presentava en forma de bancals esglaonats per marges de pedra en sec que remuntaven pels vessants adaptant-se a les irregularitats del terreny. Els conreus dels diversos productes s'anaven alternant a criteri del pagès o de les necessitats de cada moment; com s'ha dit, sovint es distribuïen sembrats enmig de tires d'oliveres, o bé les tires de vinya se situaven encerclant sembrats i camps de llegums. Els fons dels barrancs i de les petites valls, més fàcils de treballar, estaven plantades per oliveres o vinya, segons la seva altitud i humitat. Allà on s'hi construïren sènies, normalment als trams mitjos i baixos de les valls, s'hi plantaren les hortes i conreus de regadiu més o menys extensos. Els espais forestals van ser explotats fins extrems de pràctica desforestació, generant processos erosius de certa magnitud, especialment en aquest sector on el material geològic és de fàcil erosió.

A finals del s. XIX, com a conseqüència de l'increment de preus en la vinya per la davallada en la producció vitivinícola francesa, la vinya va prendre protagonisme per sobre altres conreus, per bé que es van continuar mantenint els conreus d'olivera i ametller.

Durant els primers anys del segle XX (1900-1910), l'Altiplà de la Terra Alta es va veure perjudicat per l'arribada de la fil·loxera, que provocà l'abandonament progressiu de bona part dels conreus de les zones de vessants més costeruts, que van ser ocupats progressivament per boscos, tornant a conformar un paisatge similar al que hi havia hagut abans de l'aparició del monocultiu de la vinya en aquests sectors. En els sectors menys costeruts i de millor accessibilitat es va iniciar el conreu de nous productes. És quan proliferen els conreus d'ametller, i en els indrets amb una major pluviometria, com a l'entorn de la Fatarella, apareixen plantacions d'avellaner. També l'olivera va ser un conreu que va substituir els conreus de vinya. Així doncs, en aquesta unitat, la situació va configurar durant els anys successius uns paisatges que van recuperar una organització semblant a la que havien tingut durant el segle XVIII. Això és, els mosaics agroforestals constituïts per diver-



Figura 2.6. Vista parcial del nucli urbà de Gandesa a la primera meitat del segle XX



Figura 2.7. Vista general del nucli urbà de Corbera d'Ebre després de la Batalla de l'Ebre, quan es va iniciar i consolidar la construcció del poble nou, creat a la vora de la carretera.



sos conreus, amb zones forestals d'aprofitament menys intens, concentrades als vessants més escarpats, i uns vessants i planes ocupades per una varietat de conreus (olivera, ametller, avellaner), entre els quals hi ha la vinya que progressivament es va anar recuperant però amb peus americans.

L'arribada del període d'inestabilitat social i política que va desembarcar en la Guerra Civil (1936-1939), juntament a anys de males collites a causa de la sequera i la progressiva demanda de mà d'obra d'altres sectors de Catalunya que s'estaven industrialitzant, van provocar que importants contingents humans emigressin de l'Altiplà de la Terra Alta. Els 115 dies que va durar la Batalla de l'Ebre (del 25 de juliol al 16 de novembre de 1938), i que va afectar especialment al sector oriental de l'altiplà, juntament amb la repressió de la dictadura franquista posterior, va provocar una autèntica davallada de les poblacions dels nuclis de la unitat de l'Altiplà, així com un progressiu abandonament d'una part relativament important dels conreus. Els nuclis urbans no van néixer, es van mantenir en certa mesura els mosaics agroforestals, i es va iniciar la recuperació de les masses forestals arreu dels vessants.

### Paisatge actual

El paisatge de l'Altiplà de la Terra Alta és un gran mosaic agroforestal on es combinen els cultius de secà (majoritàriament de vinya, oliveres i en menor mesura d'ametllers i avellaners) amb la garriga, brolles i bosquines de pi blanc, dominat pels bancals de pedra en sec i tota la seva arquitectura associada (casetes de camp, cisternes,...). En alguns dels fons dels cursos fluvials que tallen l'altiplà s'hi ha desenvolupat una agricultura de regadiu de subsistència, en base a la construcció de sínies i pous, que constitueix un element singular en el mosaic paisatgístic.

El sector central de l'altiplà, sobretot entre Vilalba, Batea i Gandesa, els moderats pendents han permès el desenvolupament majoritari de la vinya, tot configurant un paisatge eminentment vitícola. Conseqüentment, la vinya s'ha convertit en un cultiu que, lligat a la denominació d'origen dels vins de la Terra Alta, dota de personalitat a bona part d'aquesta unitat. Als sectors de Bot i Corbera d'Ebre, per bé que la vinya és important, es mantenen altres conreus com l'olivera, l'ametller i fins i tot algun camp de cereal, pel que la diversitat paisatgística del mosaic és més elevada. En canvi, al sectors Pobla de Massaluca i de la Fatarella, la vinya perd pes davant altres conreus com l'olivera, al sector de la Pobla Massaluca, i els avellaners, a la Fatarella, tot i que aquest darrer conreu està en franca regressió per una crisi de preus que s'arrossega de fa uns anys.

Principals usos del sòl. Altiplà de la Terra Alta

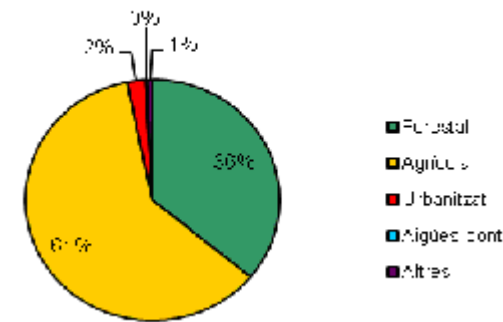


Figura 2.8. Usos i cobertes del sòl a l'Altiplà de la Terra Alta  
Font: elaboració pròpia a partir del SIGPAC 2006 del DAR

Principals usos del sòl. Àmbit General

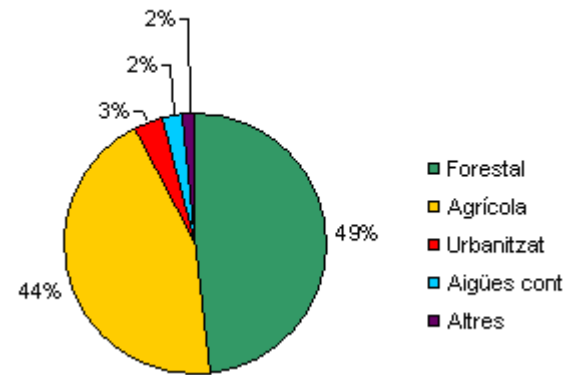


Figura 2.9. Usos i cobertes del sòl de les Terres de l'Ebre  
Font: elaboració pròpia a partir del SIGPAC 2006 del DAR



Figura 2.10. Els amplis horitzons i les suaus ondulacions són unes de les característiques del paisatge de l'Altiplà de la Terra Alta. A la imatge, mosaic agrícola prop de Corbera d'Ebre.



Figura 2.11. Mosaics agroforestals prop de Corbera d'Ebre.

Així doncs, la vinya representa el principal ús del sòl amb un 21,5% de la superfície, per bé que la suma de la massa forestal arbrada i no arbrada representa un 36,1%. Els fruiters de secà, ametllers i avellaners, representen un total del 18,4% de la superfície, mentre que l'olivera n'ocupa un 8,9%, en casi la mateixa proporció que els fruiters de regadiu (fruita dolça), que representen un 7,7%. El cereal, en regressió, només ocupa un 4,1% de la superfície de l'Altiplà de la Terra Alta.

Així mateix, enmig d'aquests mosaics agroforestals de l'Altiplà de la Terra Alta, possible observar avui en dia les restes de la Batalla de l'Ebre, que va tenir lloc en aquestes contrades del 25 de juliol al 16 de novembre de 1938 en el marc de la Guerra Civil espanyola. Bona part del sector comprès entre La Fatarella, Vilalba dels Arcs i Corbera d'Ebre es va convertir en un camp de trinxeres, de les quals encara s'en poden observar restes a diversos punts del territori.

Els nuclis urbans de la unitat, que només ocupen un 2,2% de la superfície de la unitat, són petits i compactes, a excepció de Gandesa i Batea, adaptats a la topografia i sense excessives distorsions en quant a alçades, cromatisme, o volums, i només es produeixen algunes alteracions en algunes entrades de les poblacions per la construcció d'algunes naus i equipaments agrícoles. Els nuclis urbans de l'Altiplà de la Terra Alta són: la Pobla de Massaluca, amb 407 habitants, Vilalba dels Arcs, amb 720 habitants, Bot amb 736 habitants, Corbera d'Ebre, amb 1.128, la Fatarella, amb 1.160 habitants, Batea, amb 2.106 habitants, i Gandesa, amb 3.091 habitants. Bona part d'aquests nuclis presenten una estructura radial. Generalment es tracta de petits enclavaments, que han anat creixent pausadament, i que no estan situats als punts més alts, sinó que han aparegut en un encreuament de camins. En el cas de Gandesa o Batea, la ruralitat característica de



la resta de nuclis urbans es veu difuminada pel major volum de població i el seu major dinamisme econòmic. En tots dos nuclis urbans hi ha dos petits polígons industrials que denoten aquest trencament amb el paisatge rural característic de l'entorn on s'ubiquen. Dels paisatges urbans de l'Altiplà de la Terra Alta destaquen algunes construccions, com ara el celler cooperatiu modernista de Gandesa, inclòs al Catàleg dels Béns Culturals d'Interès Nacional (BCIN), el poble vell de Corbera d'Ebre o el campanar de l'església de Vilalba dels Arcs.



Figura 2.12. Vista del nucli urbà de Batea.

La xarxa viària, la forma majoritàriament carreteres secundàries que sobretot tenen un caràcter local; només hi ha una carretera que pertany a la xarxa bàsica de carreteres de la Generalitat de Catalunya; és la N-420, que creua l'Altiplà de la Terra Alta d'oest a est. Aquesta carretera, si bé en bona part del recorregut està adaptada a la topografia existent, unes obres recents a l'altura del coll del Moro han suposat la creació de nous terraplens i desmunts que marquen un traça en el paisatge d'aquest entorn. Per la seva banda, la recent remodelació de la C-221, ha suposat la construcció de la variant de Batea que ha incorporat nous terraplens i desmunts en el seu pas per aquest nucli de població. La resta del territori es troba comunicat a través de carreteres secundàries, entre les que destaquen: la TV-7321 que va des de Gandesa a la Poble de Massaluga, passant per Vilalba dels Arcs; la TV-7232 que comunica Batea amb Vilalba dels Arcs; la TV-7333 que s'estén des de Vilalba a la Fatarella i, finalment, la TV-3531 que comunica el municipi de Gandesa amb Bot.

Pel que fa a les infraestructures energètiques destaquen les diverses línies d'alta o molt alta tensió que creuen arreu de l'altiplà. Una de 220

kV que transcorre entre Batea, Vilalba dels Arcs i Corbera d'Ebre; i una de 380 kV que transcorre vora el nucli de la Fatarella, al nord de la unitat.

A Vilalba dels Arcs, des de l'any 2006, hi funciona un parc eòlic format per dos aerogeneradors d'uns 65 metres d'alçada que no han suposat una alteració substancial del paisatge. En el mateix municipi també hi ha un altre parc de majors dimensions, en funcionament des de l'any 2009 que té més incidència en el paisatge.

Les recents obres de regadiu de la Terra Alta, no han suposat la substitució de conreus, ja que en principi es tracta de reg de suport per als conreus ja existents per tal de garantir-ne les produccions anuals. Han suposat però, l'aparició de nous elements en el paisatge, com són les basses de regulació i les estacions de bombament, així com algunes rompudes forestals lineals per on transcorren els tubs soterrats.

A grans trets, el paisatge de l'Altiplà de la Terra Alta està marcat pel conreu de secà format per mosaics laberíntics de vinyes, oliveres i ametllers, caracteritzat pels bancals o feixes, l'arquitectura de pedra en sec, les petites hortes de molins i sènies, i el manteniment d'uns nuclis urbans petits i compactes. La pèrdua de població i l'abandonament dels cultius de secà han suposat el creixement de la brolla i la pineda i la degradació dels bancals, acompanyada de l'alteració de la topografia pels aplanaments per a conreus de regadiu més productius. A més, cal afegir-hi la densa xarxa de línies elèctriques d'alta tensió provinent de les centrals hidroelèctriques i nuclears que creuen tot el territori amb escasses o nul·les consideracions paisatgístiques.

### Expressió artística del paisatge

El paisatge de l'Altiplà de la Terra Alta ha estat rarament tractat des del punt de vista artístic, i en els casos en que ho ha estat es destaquen habitualment les dificultats del context hostil, social i ambiental que li són inherents. Altres temes recurrents són les referències a la seva fragilitat, quietud i harmonia que es poden percebre en la gran quantitat d'espais oberts existents.

En el llibre *A peu per la Terra Alta* de Josep Maria Espinàs, es sintetitzen totes aquestes observacions i consideracions. S'exposen a continuació diversos fragments d'aquest llibre que fan referència a aspectes del paisatge de l'Altiplà de la Terra Alta.

Referint-se a una visió d'un ampli territori que es pot observar des del coll d'en Grau (a la carretera de Gandesa a Vilalba), Josep Maria

Espinàs i Isabel Martí i Cañellas fan aquestes descripcions i valoracions sobre el paisatge que s'hi contempla:

«Quan m'alço i surto a la carretera, m'adono que des d'aquí es veu un espai de gran extensió. És un paisatge característic de la Terra Alta, un paisatge de clapes: partides de vinya, camps d'ametllers, camps segats, grups d'oliveres. És un paisatge apedaçat per l'home, fet de retalls que sempre lliguen. (...) La Isabel fa una observació exacta: Els paisatges humits, els paisatges de prats i de boscos, sempre hi seran, perquè es refan sols. Aquests paisatges de secà, en canvi, que s'han fet amb les mans, les mans que plantaven ceps, que pujaven petits murs de pedra, es desfaran quan l'home els abandoni. Arribarà un dia que desapareixeran, i ja ningú no els veurà mai més».

(Espinàs, 1989: p. 39-40)

Josep Maria Espinàs també fa una descripció dels paisatges en que feia cinquanta anys abans havia tingut lloc la Batalla de l'Ebre. Sobretot descriu el sector de Vilalba dels Arcs, un dels punts on els enfrontaments van ser més acarnissats, amb nombroses baixes tant un bàndol com en l'altre, però també descriu l'aspecte que presentava la Montera, el poble vell de Corbera d'Ebre, a finals de la dècada de 1980:

«Ens anem acostant a Vilalba dels Arcs, a bon pas, i en un moment determinat veient a la dreta, en un turó, una cosa que sembla una pedra vertical, i artificial. És un dels monòlits.

M'enfilo al tossal i llegeixo la inscripció de la pedra: 'la germandat del Terç de Requetès de Nostra Senyora de Montserrat, als qui aquí moriren. Any 1936-1939'. En la pedra rectangular hi ha inscrita també una creu, i hi figuren dues branques de llozer, o potser són dues palmes de martiri, que la glòria. En un sòcol, més ample, apareixen dues mans entrelaçades i la llegenda Pax Dei.

És un monument conciliador, sens dubte, dedicat «als qui aquí moriren» i va ser inaugurat fa vint anys, el 19 de maig de 1968. Però si no m'equivoco, aquest turó era la posició dels republicans, i en canvi aquell monument és ofert pels requetès. No m'havia dit l'home dels ametllers que hi havia el monòlit dels requetès i l'altre? De qui és «l'altre»?

El segon monument el veig en un altre turonet, ben a prop. Baixo uns quants metres, travesso uns camps i hi arribo. No és pròpiament un monòlit, sinó una creu, i aquí, en comptes del llozer i de les mans que s'estrenyen amistosament, hi ha una creu de sant Andreu, que és el símbol requetè, i aquest text: «Recorda els seu exemple i sacrifici. Terç de Requetès Montserrat. 1938».

O sigui, que tots dos monuments estan vinculats als requetès, però aquest és el propi, alçat per recordar els combats del 1938, i l'altre —és



efectivament «l'altre», que deia el pagès- fa memòria també dels qui van morir a la banda oposada.».

Ara, aquí, als Quatre Camins, hi ha un silenci pacífic en aquest migdia d'agost, i miro els camps i les vinyes, a dreta i esquerra, i no veig ningú. Hi ha un moment que penso que tot això, els dos turons, els camps, les vinyes i els rostolls, és una maqueta. I aviat em sento incòmode, atrapat en el paisatge com si fos un ninotet de la maqueta, jo també sense vida, i per sort m'arriba el so d'una campana, llunyana. Toquen les dotze, a Vilalba.».

(Espinàs, 1989: p. 41-43)

El tipus de poblament de l'Altiplà de la Terra Alta així com la crisi de l'assentament disseminat, queda ben reflexat en l'explicació que fa el mateix Josep Maria Espinàs:

«Els masos antics de la Terra Alta solen estar abandonats, i almenys jo no n'he trobat ni en trobaré cap amb indicis de presència humana». (Espinàs, 1989: p.70)

«No és cert. Als camps de la Terra Alta, aquest mes d'agost, no s'hi troba ni gent per parlar ni aigua per beure. Ni els avellaners, ni els ametllers, ni la vinya, ni les oliveres demanen ara cap treball. Ni hi ha cases habitades, al camp. En una comarca tradicionalment mancada d'aigua, i amb segles de lluites armades, és natural que la gent es concentrés en uns pobles. Jo sé que demà sortirem de la Pobla de Massaluca i probablement no veurem ningú fins que arribem a Batea, anem pel camí que anem» (Espinàs, 1989: p.88) .

Aquesta publicació descriu amb un cert nivell de detall diversos sectors de la unitat. Així, per al sector de la Pobla de Massaluca:

«Al davant nostre, als peus del balcó enlairat, s'estén un gran amfiteatre d'avellaners. Tot aquest paisatge és obra de l'home, d'una voluntat antiga i pacient, que ha posat en ordre regular tots els arbres de secà i ha alçat llargues i sacrificades parets pedra per domesticar la terra. D'aquí estant, en la penombra creixent, es veu com els grisos, els verds i els ocres afinen pàl·lidament la seva elegància, i lentament tot, la terra i els arbres i l'aire, s'embolica en una mena d'immens i lleuger mocador lila. I nosaltres immòbils» (Espinàs, 1989: p. 91).

Una descripció genèrica del paisatge de l'altiplà es fa en el següent fragment:

«És la dificultat de la Terra Alta: els turons són semblants, les vinyes, els camps d'ametllers i d'oliveres es repeteixen, no hi ha cap raresa orogràfica ni cap construcció humana que el foraster pugui «fitxar» i li serveixi de senya i guia» (Espinàs, 1989: p. 99).

Tot i que Josep Maria Espinàs no fa massa descripcions dels paisatges urbans de la Terra Alta, si que apareix una explicació detallada del paisatge urbà del nucli històric de Batea:

«Me'n vaig cap a la vila antiga, que és segurament el nucli urbanístic més atractiu de la Terra Alta. A la plaça hi ha la Casa de la Vila, i uns porxos de medievals, dels segles XIII o XIV, que continuen pel carrer Major. Trec el cap en una capella, que deu ser la Mare de Déu del Portal, un nom que recorda que aquí hi havia les antigues muralles.

Passejo per la Vila Closa de Batea, que és un engrallat de carrers i carrerons regulars molt ben conservats, vull dir sense decorativisme. Els arcs coberts es van succeïnt, i en la perspectiva els carrers transversals semblen els diversos termes d'un escenari» (Espinàs, 1989: p. 104).

I una descripció de la fisionomia del nucli urbà de Corbera d'Ebre:

«De lluny ja es veu el campanar de l'església, dalt del turó, i se'l veu estranyament sencer. Després, quan sóc més a prop, ja es distingeixen millor les runes al seu voltants. La visió desapareix quan entro en el poble, en el que en podríem dir el poble nou, estirat al llarg de la carretera. Ja hi havia cases, aquí, abans de la guerra, era el raval, però ara s'ha convertit en el nou centre, perquè Corbera es va reconstruir aquí a peu pla» (Espinàs, 1989: p. 215-216).

De la ponència *Els fets carlins a la Terra Alta* (Salvadó, 1998), resulta interessant la descripció que es fa de les persones que viuen a la comarca, agafant com a referència declaracions de Pedro Sáinz de Andino, personatge polític, conseller de la reina Regent, que en els inicis de la Guerra dels Set Anys, afirmava en un Memorial adreçat a la mateixa: «...y por el extremo oriental está la parte baja del río Ebro, cuyas márgenes montañosas y habitadas por gentes de carácter indócil y costumbres desenfrenadas, han sido en las revueltas pasadas cuna de insurrección...» (Salvadó, 1998). Aquestes referències donen a entendre el caràcter dur dels habitants, que se'ls suposa capacitat de transformació del territori per a benefici propi i de la col·lectivitat.

En relació a les arts visuals, el projecte «Art al ras» de Jesús de Pedrola (Corbera d'Ebre) comporta l'exposició a l'aire lliure d'obres realitzades per diferents artistes, en l'intent de sensibilitzar sobre la importància de protecció de l'entorn natural. En les fotografies adjuntes, es poden veure exemples de Josefina Miquel, Jesús Pedrola, Quim Lluís i Anne.

Un altre dels elements artístics singulars que utilitzen aquest paisatge, concretament el poble vell de Corbera d'Ebre, és l'«Abecedari de la Llibertat», impulsat per l'artista Jesús Pedrola. L'Abecedari de la llibertat és el resultat d'un treball col·lectiu que es va portar a terme al Poble Vell de Corbera d'Ebre l'any 1995, i està format per vint-i-vuit obres escultòriques que representen el conjunt de l'abecedari.



Figura 2.13. «Art al ras». Josefina Miquel. Bolets



Figura 2.14. «Art al ras» Anne, Arrel, terra i fruit.





Figura 2.15. «Art al ras». Jesús Pedrola. *Fràgil*.



Figura 2.16. «Art al ras». Carme Pons. *L'esforç*.

Segons afirma el Patronat del Poble Vell de Corbera, «de la mateixa manera que les lletres necessiten combinar-se per formar paraules i idees, els éssers humans necessitem ajudar-nos i treballar junts perquè, amb la petita col·laboració de tots, es pugui assolir el gran objectiu amb el que estem compromesos: l'articulació d'una societat més justa per a tots». El fil conductor de l'obra són les lletres de l'abecedari, que són la base de les paraules que han de servir per entendre's i cooperar. Basant-se en aquesta idea, vint-i-cinc artistes amb voluntat de treballar en comú per la pau i la justícia varen crear aquesta obra artística que aprofita i s'integra dins les restes del teixit urbà del poble vell de Corbera. L'any 1997 diversos escriptors i poetes van posar la paraula a les lletres de l'Abecedari, acompanyant les escultures. El resultat de tot el conjunt es va anomenar «L'Abecedari de la Llibertat – Missatge Escrit».

### Valors en el paisatge

Pel que respecta als **valors ecològics** del paisatge de l'Altiplà de la Terra Alta, només uns petits fragments del sector sud i est de la unitat (852,8 hectàrees), en contacte amb la unitat de paisatge Serres de Pàndols-Cavalls, gaudeixen d'algun tipus de protecció efectiva, en estar inclosos dins l'Espai d'Interès Natural Serres de Pàndols i Cavalls. Per altra banda, el Pla territorial parcial de les Terres de l'Ebre actualment vigent, reconeix el valor ecològic que com a connectors efectuen les capçaleres dels fons que descendeixen vers els Costers de l'Ebre, a l'extrem nord, i els mosaics agroforestals amb predomini de la massa forestal situats al llarg de la dorsal que transcorre des de la Fatarella fins a Bot, creuant l'altiplà de nord-est a sud-oest. La resta del mosaic agroforestal de l'altiplà no té cap mena de protecció, per bé que representa un paisatge amb uns valors naturals importants per a diverses espècies animals i vegetals que necessiten espais no massa transformats per desplaçar-se o expandir-se. En aquest context són molt interessants, sobretot per la fauna, els boscos illa entre els conreus que els hi fan de refugi. Altres biòtops molt interessants de la zona són els marges de pedra seca dels camins i dels camps de conreu, veritables reserves de biodiversitat i refugi de moltes espècies de fauna.

En relació amb els **valors històrics** hi ha dos elements que per la seva extensió territorial caracteritzen històricament el paisatge de la unitat. Per una banda la part est de la unitat, des de l'alineació de la Vall de Prats-Vilalba dels Arcs-Gandesa, està inclosa dins el que des del Consorci Memorial Batalla de l'Ebre (COMEBE) es consideren els espais de la Batalla de l'Ebre, va tenir lloc un dels episodis bèl·lics més sagnants de la Guerra Civil. Dins aquest extens espai, hi ha tres àrees que s'han recuperat, com són el Poble vell de Corbera d'Ebre, la zona de les Deveses a la Fatarella (refugi i trinxeres), i els Barrancs a Vilalba dels Arcs (trinxeres), els dos primers inclosos el catàleg dels Béns

Culturals d'Interès Nacional (BCIN). També estan inclosos com a BCIN el monòlit franquista, l'estela funerària de les Camposines i l'espai històric IV de Navarra, tots tres al municipi de la Fatarella. A banda d'aquestes àrees més o menys inventariades i restaurades, hi ha altres elements de la batalla de l'Ebre que resten sense identificar o restaurar. El més rellevant és que avui dia, 70 anys després dels fets, encara resten escampats en aquest paisatge milers de restes humanes de diversos soldats, sobretot del bàndol republicà, que van lluitar-hi. Per la seva banda, Lo Riu, Associació per l'Estudi del Patrimoni Arqueològic i Històric de les Terres de l'Ebre, ha estat investigant sobre aquesta batalla fins al punt de descobrir i restaurar nous espais, com la línia fortificada de la Fatarella, que va permetre la retirada ordenada de l'exèrcit popular republicà en els darrers dies de la batalla. Un altre dels espais amb importància històrica dins la Batalla de l'Ebre és el mirador situat al Coll de Moro (Gandesa), des d'on es diu que Francisco Franco va dirigir personalment la batalla.



Figura 2.17. Nucli vell de Corbera d'Ebre.

Per altra banda, tota la unitat de paisatge de l'Altiplà de la Terra Alta està caracteritzat pels marges de pedra seca, tant en les àrees actuals de conreu, com amagats sota les garrigues, brolles i pinedes de pi blanc, fet que posa de relleu l'extraordinària extensió territorial que els conreus van tenir arreu de la comarca, especialment durant el segle XIX, i alhora la força estructuradora que en l'actual paisatge representa tot el conglomerat d'arquitectures rurals de pedra en sec, sent-ne un dels principals elements configuradors. Alguns elements de pedra seca estan inclosos en el BCIN, com algunes cabanes dels municipis de Corbera d'Ebre, La Fatarella, La Pobla de Massaluca, i Vilalba dels Arcs.





Figura 2.18. La depressió de Bot, en contacte amb els Ports i la Serra dels Pessells conforma un escenari amb valor estètic per la conjunció de mosaic agroforestals, les masses forestals i les línies de carena.

També tenen el seu interès històric les dotze oliveres monumentals i singulars inventariades arreu de l'Altiplà, sobretot a l'entorn de la Pobla de Massaluca (amb quatre exemplars), entre Bot i Gandesa (amb quatre exemplars més), i a l'entorn de Corbera d'Ebre (amb dos exemplars). Aquests exemplars posen de manifest que el conreu d'olivera forma part d'aquest paisatge des de fa molts segles.

Pel que fa al patrimoni iber, destaquen els assentaments del Coll del Moro, al municipi de Gandesa, i el turó del Calvari a Vilalba dels Arcs, sinònim de l'històric assentament humà que tingut lloc en aquest territori, i inclosos en el BCIN.

Els paisatges que conformen l'extens patrimoni històric-arquitectònic urbà inclòs al BCIN, fa que tots els pobles de l'Altiplà, sense excepció, conformin paisatges urbans amb un elevat valor històric, alguns d'ells d'extremada singularitat. Així, torres, restes de muralles i castells, edificis consistorials, esglésies, capelles i ermites, cases pairals, fonts i altres edificacions civils, configuren a l'Altiplà uns nuclis urbans, especialment en els seus nuclis històrics, amb uns paisatges plens d'història i representatius d'un passat més esplendorós que l'actual. Per al conjunt dels nuclis urbans de l'Altiplà es comptabilitzen un total de 130 elements inclosos al BCIN, distribuïts de la següent manera: Batea, 22; Bot, 9; Corbera d'Ebre, 11; La Fatarella, 26; Gandesa, 32; La Pobla de Massaluca, 9; i Vilalba dels Arcs, 21.

De tot aquest patrimoni històric-arquitectònic que es pot trobar als pobles de la unitat, potser el més singular de tots són el conjunt de perxes que contenen els nuclis històrics de Batea, la Fatarella i Vilalba dels Arcs. També destaca el nucli històric de Vilalba dels Arcs, tot ell inclòs al BCIN, o el celler cooperatiu de Gandesa, obra de l'arquitecte modernista César Martinell.

Del patrimoni històric-arquitectònic inclòs al BCIN i situat en l'espai rural de la unitat destaquen les creus de terme (Batea, Vilalba dels Arcs, i Gandesa), les ventes (de los Tormos, a Batea, i les Camposines, a la Fatarella), les ermites escampades arreu del territori, i les sènies (la Fatarella, la Pobla de Massaluca, i Batea).

En relació amb els **valors estètics** del paisatge de l'Altiplà de la Terra Alta, destaquen els patrons i elements configuradors del paisatge que representen els conreus de vinya en mosaic que es poden contemplar arreu de la unitat, especialment al corredor Bot-Gandesa-Corbera d'Ebre, i a l'altiplà estricte, entre Batea i Vilalba dels Arcs. També representen aquest valor estètic els paisatges conformats per conreus de vinya a la vall Major i barranc de Trufes, des de Batea dins el límit amb el Matarranya, en el que es podrien denominar «rius de vinya», ja que el monoconreu ocupa els fons de les valls. Per altra banda, tot i que ocupen una menor extensió, destaquen els paisatges conformats per conreus de fruita de secà en mosaic de l'entorn de la Fatarella,

amb ametllers i avellaners combinats amb olivera i vinya i clapes de bosquines de pi blanc. Els conreus d'olivera de l'entorn de la Pobla de Massaluca i entre Corbera d'Ebre i les Camposines, també constitueixen uns paisatges d'elevat valor estètic. Tots aquests paisatges agroforestals, tenen en comú l'omnipresència dels marges de pedra en sec i tota la seva arquitectura auxiliar (cabanes, cisternes, sínies,...), que representen l'element estructurador de tot el paisatge de l'Altiplà, alhora que se'ls atorga un alt valor estètic.

També tenen valor estètic els paisatges conformats per bosquines de pi blanc que s'estenen al llarg de la dorsal que va des de la serra de Fatarella fins a la serra de Passells, o bé que s'estenen al llarg dels vessants de la Vall Major, del barranc del Massalucà, del barranc de Barball i de la Vall de Prats.

Uns altres elements que configuren paisatges amb valors estètics són els perfils i les línies escèniques que conformen les diverses serres, turons, puntes, i tossals de l'Altiplà de la Terra Alta, que són també uns dels elements identificadors d'aquests paisatges. Destaquen els següents perfils i línies escèniques:

- Perfil des de la serra de la Fatarella fins a la serra de la Font de l'Aubà, passant pel tossal de la Gaeta, el turó de les Comes dels Horts, i la Serra de les Puntes.
- Perfil des de la serra de la Font de l'Aubà fins a la punta del Sastre, passant per la punta de les Torres, la punta Redona, i el turó de Vall Jordà.
- Perfil des del tossal d'en Quadret fins el coll del Moro, passant per la punta del Mosquit, el tossal de Mudèfer, i la serra de la Venta.
- Perfil des del Coll del Moro fins la Serra dels Pessells.

En els valors estètics del paisatge de l'Altiplà que representen singularitats hi ha el celler modernista de Gandesa, obra de l'arquitecte César Martinell; l'arbre monumental pi de Maurí, a Bot; els conreus d'horta de la vora dels nuclis urbans de Bot i Batea; les basses, pous i sínies que sobretot es localitzen al fons de les valls que descendeixen des de la dorsal cap al Matarranya; els boscos singulars situats entre Vilalba dels Arcs, la Fatarella i Corbera d'Ebre; els conreus d'avellaners de l'entorn de la Fatarella; així com també les dotze oliveres mil·lenàries inventariades arreu (sobretot a l'entorn de la Pobla de Massaluca, entre Bot i Gandesa, i a l'entorn de Corbera d'Ebre).

També s'ha constatat el valor estètic dels paisatges urbans que conformen el patrimoni arquitectònic dels cascals antics de Batea, la Fatarella, Gandesa, i Vilalba, així com el poble vell de Corbera d'Ebre.



Un altre dels aspectes estètics que es valoren són la floració dels ametllers als mesos de febrer-març, o els primers verds dels pàmpols de les vinyes, com també els erms hivernals amb els ceps completament nus. Els paisatges que conformen les postes de sol, ja sigui en dies de garbinada o en dies de fronts procedents de l'Aragó, també contribueixen a potenciar els valors estètics dels paisatges de l'Altiplà. En aquest sentit, el vent de dalt, també anomenat cerç, serè o mestral, segons la contrada, que sobretot es dona en els mesos de tardor i primavera, contribueix a una millor visibilitat dels paisatges, i en permet captar millor els seus valors estètics.

Existeixen vistes que tenen un reconeixement pels valors estètics que es poden contemplar. Aquestes són: les vinyes des de Corbera, l'entrada a Batea des del Matarranya, la silueta dels Ports que es pot contemplar des de diversos indrets de l'Altiplà, els mosaics agroforestals entre Gandesa i Bot que es poden contemplar des del Coll del Moro, i de l'entorn de la Pobla de Massaluca, de la Fatarella i de Batea.

A l'Altiplà de la Terra Alta destaquen dos tipus de paisatges amb **valors productius** i que estan en relació als processos de revalorització dels productes agropecuaris, en base a la millora de la seva qualitat i de la integració de valors ambientals i paisatgístics com a valor afegit del producte. Aquests paisatges són: els paisatges de la vinya i els paisatges de la DOP Oli Terra Alta, que s'estenen al llarg i ample de la unitat, i que han encetat, tan a nivell de cooperatives, com de cellers particulars, diverses estratègies per a la millora de la qualitat dels olis i vins, moltes de les quals s'assenten sobre la valorització del paisatge que genera l'activitat agrícola.

Conjuntament, i encara de manera incipient, es pot considerar que el conjunt del paisatge del mosaic agroforestal de la vinya i l'olivera de la zona, així com els espais de la Batalla de l'Ebre (refugis, complexos defensius i llocs), conformen uns paisatges amb valor productiu a través de l'activitat turística. Excepte Gandesa, que té 109 places d'allotjament turístic, la resta de municipis de l'altiplà no sobrepassen les 50 places cadascun. Malgrat l'escassa oferta turística, la tranquil·litat associada a aquests paisatges, atreu a un important contingent de turisme de retorn familiar i de segona residència, més difícil de quantificar tant en volum de turistes com de despesa generada.

Vinculat a aquests valors productius hi ha tota una xarxa de camins senyalitzats que sobretot són utilitzats per la població local, pel que es consideren que tenen **valor social**. Es tracta d'una sèrie d'itineraris que han estat habilitats, senyalitzats i difosos per part del Consell Comarcal de la Terra Alta, amb l'objectiu de difondre els diversos recursos paisatgístics i patrimonials que conté l'Altiplà de la Terra Alta, així com també altres indrets de la comarca.

Dels itineraris amb usos socials destaquen l'itinerari excursionista de la Ruta de la Pau, que transcorre pels espais de la batalla de l'Ebre,

entre Bot, Vilalba dels Arcs, la Fatarella i Corbera d'Ebre, amb l'objectiu d'acostar la societat a aquest territori i difondre la cultura de la pau; l'extensa xarxa d'itineraris senyalitzats que permeten recórrer gairebé tots els racons de l'altiplà en bicicleta de muntanya; la via verda de la Terra Alta que travessa la unitat pel sector sud, a l'entorn del nucli urbà de Bot i seguint la vall de Canaletes; i també són de destacar com a espais amb valor d'ús social, els diversos indrets de la Batalla de l'Ebre que han estat rehabilitats i posats a l'abast de la ciutadania, com són el Poble vell de Corbera d'Ebre, les Devees, i els Barrancs, conjuntament amb el Centre d'Interpretació 115 dies de Corbera d'Ebre, que actua com lloc de recepció dels visitants d'aquests espais, i que ofereix una mostra dels paisatges de la Batalla de l'Ebre que després es poden anar a contemplar in situ.

Tots els nuclis urbans de l'Altiplà de la Terra Alta tenen elements arquitectònics, dins el casc urbà o fora d'aquest, amb **valors religiosos i/o espirituals**. Tant les ermites que estan en nucli urbà, o prop d'aquests, com les que es troben a l'espai rural, tenen les seves cites anuals amb els feligresos, que hi celebren els dies dels sants o santes així com altres aplecs o celebracions religioses i/o festives. Especialment destacables són les romeries que tots els pobles celebren per anar a venerar algun sant o santa d'alguna ermita. El primer dissabte després de Setmana Santa, des de Vilalba dels Arcs es va en romeria a l'ermita de Santa Magdalena de Berrús, situada a la unitat de paisatge dels Costers de l'Ebre, però que part del recorregut transcorre per l'Altiplà de la Terra Alta. Igual com fan la segona quinzena d'abril des de la Pobla de Massaluca per anar a la mateixa ermita de Berrús. També a Corbera d'Ebre el tercer diumenge de març van a Santa Madrona, i l'últim diumenge d'abril a Sant Marc, dues ermites situades a la unitat de paisatge de les Serres de Pàndols-Cavalls. A la Fatarella van la segona quinzena d'abril a l'ermita de Sant Francisco, situada a la unitat dels Costers de l'Ebre. I a Gandesa, el primer diumenge de maig van en romeria a l'ermita de la Mare de Déu de Fontcalda de Gandesa, situada a la unitat de les Serres de Pàndols i Cavalls. A Batea, el 24 de juny, fan la romeria de Sant Joan Baptista.

Els espais de la Batalla de l'Ebre (refugis, complexos defensius i llocs), també tenen un **valor simbòlic** per tot el que va representar per al desenllaç de la Guerra Civil i per a la població de la comarca. Són espais que tradicionalment han estat marginats, per tal de no remoure el dolor que va significar aquell enfrontament.

Per la seva banda, la serra de la Fatarella és un conjunt amb un elevat valor simbòlic i identitari per als habitants del conjunt de la Terra Alta, en ser un espai ben visible quan s'entra a la comarca procedent de la Ribera d'Ebre.

El conjunt d'elements urbans vinculats al patrimoni històric-

arquitectònic, representen uns valors simbòlics-identitaris per als habitants de cada nucli urbà. Especialment els perxes de la Fatarella, els nuclis històrics de Vilalba dels Arcs i Batea o el celler cooperatiu de Gandesa.

Malgrat el retrocés que ha patit el conreu de l'ametller al conjunt de la unitat, la seva floració, cap allà als mesos de febrer-març, representa un valor simbòlic per a bona part dels habitants de l'altiplà. La floració de l'ametller, el primer conreu que floreix en aquestes contrades, s'associa a l'arribada de temperatures més càlides i a dies més llargs.

Els paisatges que conformen les postes de sol, també són valorats per la població local com a paisatges simbòlics que formen part de la identitat d'aquest territori.

### Principals rutes i punts d'observació i gaudí del paisatge

L'estudi de l'exposició visual de la unitat des dels principals miradors, evidencia que són sobretot els sectors nord i central aquells que són més visibles. Com a paisatge més visible des d'aquests punts d'observació, destaca el sector comprès entre la Fatarella, Vilalba dels Arcs i Corbera d'Ebre. El sector de la serra de la Fatarella i el corredor Corbera-Gandesa-Bot són visibles des de diverses poblacions i carreteres, tant situades dins de la unitat, com fora d'ella.

El fet que es tracti d'un altiplà fa que no existeixin a l'interior de la unitat un gran nombre de miradors destacats. Només s'ha identificat un mirador que reuneix les característiques òptimes per a l'observació i gaudí del paisatge. Es tracta del mirador situat al coll del Moro, a 461 metres d'altura. Aquest mirador, que ofereix unes excel·lents panoràmiques tant del propi altiplà com del corredor Corbera-Gandesa-Bot, és un indret força singular i ple de simbolisme per dos factors: perquè és el punt des d'on es reconeix que el general Franco dirigí les operacions del front de la Batalla de l'Ebre, i perquè al mateix coll del Moro hi ha les restes d'un important poblat iber, actualment en fase de catalogació.

De tota manera, existeixen miradors emplaçats fora de la unitat que possibiliten la observació de part de la unitat. En aquest sentit, destaca el mirador de la cota 705, situat a la Serra de Pàndols, on s'hi troba el Monument a la Pau, promogut per la Lleva del Biberó i dedicat «a tots els que varen combatre a la Batalla de l'Ebre». Des d'aquesta cota es pot gaudir d'una esplèndida panoràmica, tant del conjunt de l'Altiplà de la Terra Alta, com d'altres unitats de paisatge.

Un altre mirador destacat situat dins la unitat és el situat al coll de les



Paumeres, a la Fatarella. Està situat a 559 metres d'altura, i permet contemplar el paisatge més trencat de l'altiplà, que es situa en aquest sector meridional de la unitat, així com part de la unitat veïna dels Costers de l'Ebre. Ja en una distància més llunyana poden observar-se els perfils de Los Ports i les Serres de Pàndols i Cavalls.

En referència a rutes motoritzades, les principals per a l'observació i gaudi del paisatge de la unitat són:

- Del **coll del Moro a les Camposines**, per la N-420, passant per Gandesa i Corbera d'Ebre, fa un recorregut pel sector central i est de la unitat. Resseguint aquesta carretera, es poden contemplar: els vessants que separen el riu d'Algars de l'altiplà de la Terra Alta, per un dels corredors més planers entre els dos àmbits paisatgístics; acostar-se al mirador del coll del Moro de l'altiplà de la Terra Alta i de les Serres de Pàndols i Cavalls; uns dels escenaris més importants de la Batalla de l'Ebre (el poble vell de Corbera d'Ebre), i uns dels mosaics agroforestals més ben conservats de tota la Terra Alta i de les Terres de l'Ebre, enmig d'un corredor situat entre les Serres de Pàndols i Cavalls i el propi altiplà de la Terra Alta.

- De **Prat de Comte a Bot**, per la T-330, es pot observar el sector meridional del paisatge de la unitat, especialment el clot de Bot i la serra dels Pessells.

- De **Gandesa a Horta de Sant Joan**, passant per Bot, per la TV-3531 i la T-334, transitant per uns dels mosaics agroforestals de secà més ben conservats de tota la Terra Alta i de les Terres de l'Ebre, enmig d'un corredor situat entre les Serres de Pàndols i Cavalls i el propi altiplà de la Terra Alta i la serreta dels Pessells

- De **Batea a la Fatarella**, passant per Vilalba dels Arcs, per les TV-7232 i TV-7333, creuant el sector de monocultiu de vinya més extens de tota la unitat, i els mosaics de fruita seca (avellaner i ametller) en combinació amb vinya i olivera del sector de la Fatarella, en un dels indrets plens d'història de la Batalla de l'Ebre.

- De **Gandesa a la Pobla de Massaluca**, passant per Vilalba dels Arcs, per la TV-7231, en un tram que possibilita la contemplació de mosaics agroforestals de vinya i olivera, monocreus de vinya i monocreus d'olivera, així com acostar-se a alguns dels indrets de la línia de front de la Batalla de l'Ebre.

També es pot tenir una visió panoràmica del paisatge de Gandesa i el seu entorn, quan s'accedeix a la unitat per la carretera C-43 des de les serres de Pàndols i Cavalls. Des de la C-12, a partir del pas de l'Ase, es poden observar les estribacions septentrionals de la serra de la Fatarella.

Les rutes no motoritzades per a l'observació i gaudi del paisatge de la unitat són abundants, ja que des del Consell Comarcal de la Terra

Alta fa uns anys que s'ha impulsat la identificació d'itineraris, tant per fer a peu com en bicicleta. Destaquen el tram de via verda de la Terra Alta que creua pel sector sud de la unitat, al voltant de Bot; i el camí de Sant Jaume de l'Ebre, en el tram que va de Gandesa a Batea. Des de la via verda es poden observar-se els paisatges de l'extrem sud de la unitat on es produeix l'encaix de l'altiplà de la Terra Alta amb la unitat Serres de Pàndols-Cavalls. La via ha de salvar diversos desnivells, amb aqüeductes, provocats pels barrancs que provenen de la mateixa serra de Pàndols o de la dels Pessells. Es tracta d'un tram interessant per la diversitat paisatgística que s'hi pot contemplar: des dels mosaics agroforestals dels voltants de Bot fins a les masses forestals de pi blanc que descendeixen pels vessants més abruptes. Des del camí de Sant Jaume de l'Ebre es pot observar una de les majors extensions de conreu de vinya, situat a l'entorn de Batea. Abans d'arribar a Batea, des d'aquest itinerari es pot contemplar una de les millors mostres de mosaic agroforestal del secà mediterrani de tot Catalunya, conformat per conreus de vinya, olivera i ametller, amb claps de bosquines de pi blanc instal·lades en els vessants de major pendent.

#### Dinàmica actual del paisatge

El paisatge de l'altiplà de la Terra Alta ha sofert importants dinàmiques de canvi durant els últims 10-15 anys, especialment vinculades a l'aposta que hi ha hagut amb l'impuls de la Denominació d'Origen Terra Alta. Un 25% de la superfície de la unitat està dedicada al conreu vitícola i per tant a l'elaboració de vins embotellats, tant per part de cellers particulars com cellers cooperatius.

Aquesta situació ha obert noves expectatives en relació al conreu vitícola, el que ha comportat la substitució de conreus menys rentables. Especialment damnificat n'ha estat el conreu d'ametller que ha minvat molt els darrers anys, sobretot perquè la seva productivitat és molt irregular en ser un arbre molt sensible a les sequeres i a les gelades. Aquesta substitució de conreus, sobretot entre els anys 1992 a 2002, ha afectat un total de 7191 ha, és a dir un 24'3% del total de la unitat, sent la unitat de paisatge de les Terres de l'Ebre on més conreus s'han substituït, tant en hectàrees totals com en percentatge. Aquesta dinàmica és general en tot l'àmbit, exceptuant les superfícies amb majors pendents (dorsal de la Fatarella a Bot i alguns vessants de les valls de l'altiplà estricta (Batea, Vilalba dels Arcs).

Una altra dinàmica associada a aquesta revalorització de la vinya, és la rompuda de masses forestals que antigament ja havien estat conreades. Sovint aquests antics conreus es situen en vessants, que en roturar-se han comportat la creació de nous talussos sense utilitzar ni respectar, en la majoria dels casos, els marges de pedra en sec preexistents. Aquesta dinàmica de noves rompudes ha afectat a un total de 1989 ha, un 6'7% del total de la unitat, sent la unitat de paisatge

de les Terres de l'Ebre on més hectàrees rompudes forestals s'han efectuat en aquest període. Aquesta dinàmica s'ha donat especialment als sectors amb majors pendents, com la dorsal de la Fatarella a Bot, sobretot al municipi de Corbera d'Ebre i als vessants de les valls de l'altiplà estricta, sobretot als municipis de Vilalba dels Arcs i Batea.

El sector de la vinya ha estat sortint els darrers anys d'una crisi de certa magnitud, molt relacionada amb el preu que se'n paga al pagès. A nivell de l'altiplà de la Terra Alta, com s'ha esmentat, existeixen diversos cellers i tots ells estan elaborant actualment vins de qualitat, tant des de les cooperatives com des de cellers particulars. Al mateix temps, s'està fent prevaldre més la qualitat que la quantitat, aspecte que apunta cap a una tendència de cercar el valor afegit del producte.



Figura 2.19. Aspecte hivernal de conreus de vinyes en primer terme i d'ametllers en segon terme, prop de Vilalba dels Arcs.

També s'ha de destacar la tasca del Consell Regulador de la D.O en la promoció i presentació dels vins. A tots aquests elements caldria afegir-hi la oportunitat que té el sector cooperatiu de planificar una estratègia conjunta i dissenyar plegats la millor fórmula per encarar amb èxit el futur.

A nivell del paisatge de la vinya de l'altiplà, la influència del desplegament del sistema de regadiu no està significativament canvis apreciables doncs es tracta de regadiu de suport. Aquest sistema de reg té per objectiu aportar una dotació d'aigua que permeti assegurar la collita i augmentar el rendiment dels cultius existents i no la introducció de nous cultius, fet que representa, de moment, la conservació del paisatge agrícola actual.



Es tracta d'un sistema de reg que abasta a 1.685 ha al llarg i ample de la unitat, excepte en una petita franja de territori situada entre Vilalba dels Arcs i la Fatarella, amb 621 regants, que captura l'aigua des de la cua de l'embassament de l'Ebre a Riba-roja a la zona del riu Matarranya. Es tracta d'un sistema de reg de suport, pressuritzat, amb un total anual de disponibilitat d'aigua de 2000 m<sup>3</sup>/ha/any.

Malgrat aquest dinamisme en la plantació de noves vinyes, l'Altiplà de la Terra Alta també ha experimentat una important pèrdua de conreus, i en conseqüència, un increment de la massa forestal. Entre 1992 i 2002, 2.430 ha van passar de conreu a massa forestal, representant un 8'2% de la superfície total de la unitat. És la segona unitat de paisatge de les Terres de l'Ebre on el nombre d'hectàrees de conreu abandonades ha estat més elevat i la cinquena en percentatge.

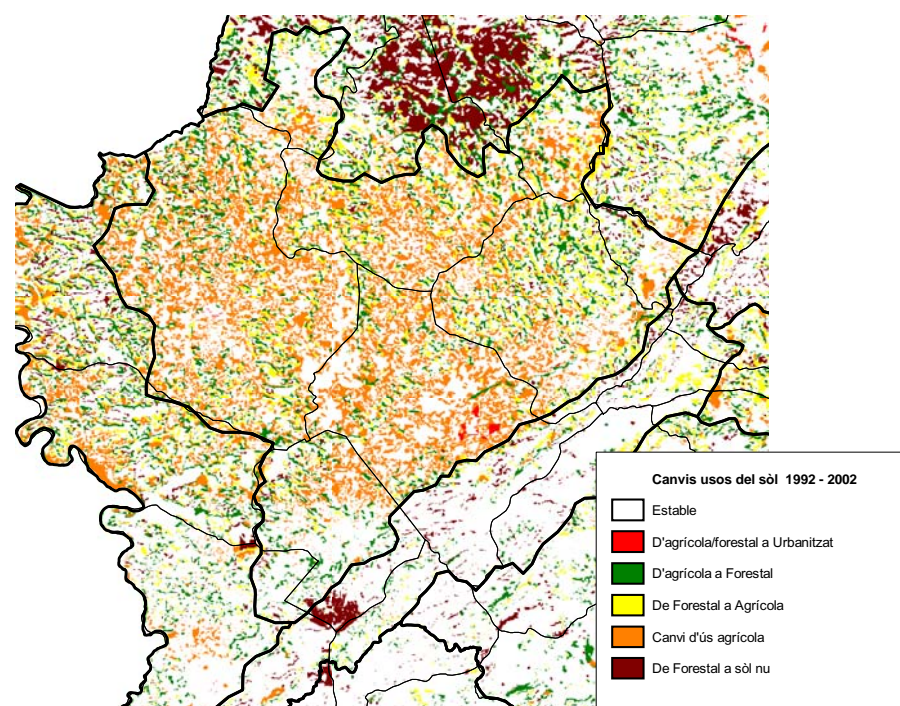


Figura 2.20. Dinàmica dels usos del sòl a l'Altiplà de la Terra Alta, 1992-2002.  
Font: Àmbit Rural (2006) a partir de DMAiH.

Estable		D'agrícola / forestal a urbà		D'agrícola a forestal		De forestal a agrícola		Canvi d'ús agrícola		De forestal arbrat a forestal no arbrat	
Ha.	%	Ha.	%	Ha.	%	Ha.	%	Ha.	%	Ha.	%
17677,4	59,6	46,7	0,2	2430	8,2	1989,5	6,7	1989,5	24,3	298,0	1,0

Taula 2.1. Dinàmica dels usos del sòl a l'Altiplà de la Terra Alta, 1992-2002.  
Font: Elaboració pròpia a partir d'Àmbit Rural (2007)

La unitat té un escàs dinamisme urbanístic, fet que s'evidencia observant que entre 1992 i 2002 es van urbanitzar 46,7 ha, això és just el 0'2% del total de la unitat. Els principals canvis urbanístics s'han concentrat sobretot a Gandesa i Batea, amb la construcció de nous

polígons industrials a les entrades dels nuclis urbans, i alguna nova promoció residencial molt puntual. La resta de nuclis urbans pràcticament no han vist modificada ni la seva extensió ni la seva fisonomia.

Els processos de deforestació, sobretot associats als incendis forestals, o a noves rompudes que no han reeixit, es concentren sobretot als sectors de major pendent situats al llarg de la dorsal que va de la Fatarella a Bot, així com al sector nord de la unitat, que l'any 1994 es va veure afectada per un gran incendi forestal (per bé que a la unitat més afectada va ser la dels Costers de l'Ebre). Aquesta dinàmica afectà només a 298 hectàrees, que representen tot just un 1% del total de la unitat.

Una dinàmica recent en aquest paisatge és la creació i l'autorització de parcs eòlics a l'altiplà. Així, hi ha dos parcs en servei al municipi de Vilalba dels Arcs, i quatre parcs autoritzats que comprenen els municipis de Batea, Bot, Gandesa, Horta de Sant Joan i Vilalba dels Arcs. A aquesta dinàmica s'hi afegeix la construcció de la línia d'alta tensió que ha de creuar l'altiplà de sud-oest a nord-est pel transport de l'energia generada en els parcs eòlics.



Figura 2.21. Construcció d'una torre i una subestació elèctrica prop de La Fatarella.

## Impactes i riscos

En relació amb els impactes, l'Altiplà de la Terra Alta no presenta grans alteracions paisatgístiques, si bé puntualment apareixen algunes transformacions que tenen un impacte més o menys localitzat en el paisatge.

Si bé en general les infraestructures viàries estan majoritàriament adaptades a la topografia existent, unes obres recents a la N-420 a l'altura del coll del Moro, han suposat la creació de nous terraplens i desmunts que marquen una traça en el paisatge. Igualment la remodelació de la C-221, ha suposat la construcció de la variant de Batea que ha incorporat nous terraplens i desmunts en el seu pas per aquest nucli de població.

Les infraestructures energètiques de transport de l'electricitat en alta o molt alta tensió que creuen arreu de la unitat, també tenen un impacte sobre la matriu paisatgística existent, de totes maneres, la planificació amb visió de conjunt, afavorida per exemple amb la constitució de l'associació Aerta, permet minimitzar els nous traçats.

Una línia de 220 kV que transcorre entre Batea, Vilalba dels Arcs i Corbera d'Ebre, i una de 380 kV que transcorre vora el nucli de La Fatarella al nord de la unitat, són presents des de fa més de 20 anys en l'entorn i contrasten amb el caràcter rural del paisatge de l'altiplà. En el mateix sentit, la nova línia d'alta tensió, de 132 kV a 220 kV segons trams, que s'està construint entre Batea i La Fatarella pel transport de l'electricitat produïda pels futurs parcs eòlics que es volen aixecar de sud a nord de l'altiplà, també contrastaran amb el caràcter rural d'aquest paisatge.

A Vilalba dels Arcs, des de l'any 2006, hi funciona un petit parc eòlic format per dos aerogeneradors que no han suposat una alteració substancial del paisatge. En el mateix municipi també hi ha un altre parc de majors dimensions, en funcionament des de l'any 2009 que té més incidència en el paisatge.

En referència als nous regadius de la Terra Alta, han suposat l'aparició de nous elements en el paisatge que en conjunt representen impactes força localitzats: basses de regulació i algunes rompudes forestals lineals per on transcorren els tubs soterrats. Puntualment apareixen casetes de bombes enmig de bancals de conreus que contrasten amb el paisatge rural de secà que predomina arreu de la unitat.

Un altre element que representa un impacte destacable, és la ferrateria que es troba al Km 804 de la carretera N-420, al municipi de Gandesa. Aquesta instal·lació s'extén a banda i banda de la carretera, i tant pel volum de ferralla, com per la inadequació dels edificis i l'entorn on es troba situada, genera un fort impacte en el paisatge, per bé que és puntual i localitzat.



En alguns indrets s'han practicat algunes rompudes forestals per a la plantació de nous conreus, amb el conseqüent impacte que generen sobre el paisatge en el moment que es realitzen i en anys posteriors. Tot i que aquestes rompudes queden dissimulades amb el pas dels



Figura 2.22. Obres de construcció d'un viaducte a la variant de Batea de la C-221.

anys, donat que la vegetació recolonitza els desmunts, l'impacte sobre el paisatge es produeix per l'eliminació de marges de pedra en sec i altres elements del patrimoni arquitectònic i arqueològic, eliminant així elements característics del paisatge de la unitat. Amb els anys, però, sembla ser que la tendència és d'anar respectant aquest patrimoni, i en molts casos el que es fa és ampliar la dimensió del bancal però respectant una de cada dues o tres tirades de marges. D'aquesta manera, si bé canvia lleugerament la fesomia, el paisatge resultant encaixa sense excessives distorsions en la matriu preexistent.

En els límits dels nuclis urbans, especialment a Gandesa i Batea, s'estan produint algunes transformacions paisatgístiques, que tot i no arribar al nivell de transformació d'altres àmbits més dinàmics, introdueixen nous elements en el paisatge, sovint mancats de coherència en les tipologies constructives, en la disposició dels elements sobre la trama urbana i en la imatge de les localitats.

Un altre dels riscos per al paisatge del mosaic agroforestal de la unitat, són els incendis forestals que poden afectar les bosquines de pi blanc, especialment les situades a la serra de la Fatarella i a la serra dels Pessells, on la massa forestal és més continua. Segons com evolucioni l'activitat agrícola, i si es produeixen més abandonaments de camps de conreu, aquest procés probablement afectarà als indrets de major pendent amb massa forestal.

En els grans sectors de promoció industrial, com el de les Camposines (La Fatarella), es detecta el risc d'edificació industrial o comercial no

integrada en l'entorn, menys en un indret on aparentment no hi ha necessitats endògenes de sòl industrial, doncs hi ha polígons industrials com el de Gandesa que encara està incomplet, i es troba a pocs quilòmetres de distància.

La inestabilitat i incertesa en la continuïtat dels conreus de la unitat pel fet d'estar molts d'ells subjectes a les ajudes provinents de la Unió Europea, o a la fixació de preus fóra d'aquest territori, comporta un risc de desaparició o transformació de peces agrícoles importants. A nivell de les ajudes provinents de la Unió Europea, la línia de subvencions que sembla tenir més força de cara al futur és la d'ajuts desvinculats de la producció i lligats a la millora de les funcions ambientals dels conreus. Aquesta nova línia pot comportar uns escenaris en el qual les parcel·les es sembrin o es plantin amb el mínim cost possible, derivant en una mala gestió. Això podria desembocar en la pèrdua de la qualitat de determinats paisatges que podrien arribar a donar la sensació de cert abandonament. Per altra banda, l'ampliació de la Unió Europea a nous països comporta el risc que per al 2013 desapareguin totes o part de les ajudes comunitàries. Això obriria un nou escenari en que costa fer una previsió del risc de les transformacions paisatgístiques que podria arribar a comportar.



Figura 2.23. Parc eòlic prop de Vilalba dels Arcs.

A aquest escenari, s'hi ha de sumar el fet que bona part de la producció vitivinícola es destina a la producció de cava, on els preus es fixen fora del territori. Aquesta situació comporta que les produccions tenen unes rendibilitats anuals incertes que acaben desmoralitzant molts pagesos, i els aboca a l'abandonament. Tanmateix, a la unitat hi ha productors de vi, tant particulars com cooperatives, que han iniciat el camí de l'elaboració de productes de qualitat amb comercialització pròpia, i que, per tant, presenten un menor risc, en tenir garantit un mercat propi i perdurable.



Figura 2.24. Obres de construcció del regadiu de la Terra Alta al terme municipal de Batea.

### Possible evolució de l'Altiplà de la Terra Alta

L'Altiplà de la Terra Alta es troba en un moment clau per la seva evolució futura, a causa principalment de la autorització de diversos parcs eòlics. Actualment, hi ha dos parcs en servei al municipi de Vilalba dels Arcs, i quatre parcs autoritzats que comprenen els municipis de Batea, Bot, Gandesa, Horta de Sant Joan i Vilalba dels Arcs.

Per altra banda, l'evolució futura del paisatge del conjunt del mosaic agroforestal de la unitat, anirà molt lligada al futur del sector agrari. Fins ara s'ha pogut constatar que a mesura que va desapareixent la pagesia, augmenta la superfície improductiva (2.430 ha, un 8'2% entre 1992 i 2002), tot i que en els darrers 10-15 anys a l'altiplà també s'ha produït un procés de noves rompudes (1.989 ha, un 6'7% en el mateix període), que ha mantingut el paisatge agroforestal en una certa estabilitat. Sembla que la tendència en els propers anys serà la mateixa, mantenint-se conreades, o fent alguna nova rompuda, només en les terres més bones i productives i tendint a una homogeneïtzació en els tipus de cultius a partir de la vinya, i a l'abandonament dels sectors de conreu més marginals des del punt de vista de la pendent o l'accessibilitat. Això podrà comportar un augment de la superfície forestal al llarg de la dorsal (entre la serra de la Fatarella i la serra dels Pessells) i a una pèrdua de les discontinuïtats entre aquestes masses, augmentant el risc d'incendi forestal.





Figura 2.25. Perifèria del nucli urbà de Batea.

De tota manera, encara que es pugui aturar la davallada del sector agrícola, difícilment s'aconseguirà que tornin a ser productives moltes de les terres abandonades en els últims anys, de manera que es preveu que el tradicional paisatge en mosaic pugui anar disminuint i esdevenir un paisatge més uniforme, amb poques discontinuïtats.

També es preveu la transformació i el creixement d'algunes poblacions, especialment Gandesa i Batea, que són les poblacions més grans i estan millor comunicades. De tota manera, no es pot preveure almenys a curt termini, grans creixements que puguin modificar substancialment el paisatge urbà d'aquests nuclis. La resta de pobles de la unitat no es troben en dinàmiques de creixement urbà o industrial important, almenys a curt termini.

En relació al creixement del sòl industrial, està prevista la promoció pública d'un polígon logístic a les Camposines (La Fatarella) de 50 hectàrees. Aquest polígon respon a una de les actuacions estratègiques del programa de sòl del govern català, que pretén afavorir la creació d'emplaçaments centralitzats per activitats industrials a partir de criteris de lògica territorial i concentració. Es preveu la ubicació d'aquest nou polígon en un entorn plenament rural, sense serveis existents, però amb l'accés directe de la N-420. És probable doncs, que s'imposin uns nous elements urbanístics i arquitectònics enmig d'un paisatge agroforestal i afectant de ple a un espai de la batalla de l'Ebre.

La hipotètica obertura d'una nova autovia desdoblant l'actual N-420, que hauria de significar una sortida per al Baix Aragó cap al litoral mediterrani, podria comportar, a banda dels impactes propis d'una obra

d'aquesta magnitud, un creixement de l'activitat urbanística i noves demandes de sòl industrial. El projecte encara està en fase de discussió quant al traçat, o bé per les Camposines i cap a Móra d'Ebre o bé per Pinell de Brai.

D'altra banda, les polítiques que fomenten el turisme rural o agroturisme, endegades des de fa uns anys per part del Consell Comarcal de la Terra Alta i pels diversos ajuntaments, constaten que estan començant a donar fruits, amb l'obertura de nous establiments com cases de pagès o residències rurals. L'oferta turística de la unitat es basa en el recurs paisatgístic com a principal reclam, al qual s'hi hauria d'adjuntar un creixent interès per tot allò vinculat a la batalla de l'Ebre.

Els beneficis que generen aquestes activitats turístiques, en les quals és bàsica la conservació del paisatge actual, han de ser els millors actius perquè tant la població com les administracions locals apostin més decididament per aquest tipus de creixement econòmic i tinguin més en compte els valors paisatgístics a l'hora de planificar el creixement urbanístic i industrial. Per tal d'aconseguir-ho és del tot necessari que es planifiqui el desenvolupament econòmic de la zona tenint una visió de conjunt, o sigui realitzant polítiques comarcals que tinguin molt en compte els valors del paisatge actual i segueixin criteris d'eficiència i ordenació.

## Avaluació del paisatge

### Debilitats:

- La permanent transformació dels límits dels nuclis urbans, especialment a Gandesa i Batea, juntament amb l'escassa sensibilitat paisatgística, està comportant que les perifèries i els accessos d'aquests nuclis urbans, tot i no arribar al nivell de transformació d'altres àmbits més dinàmics, estiguin mancats de coherència en les tipologies constructives, en la disposició dels elements sobre la trama urbana, i en la imatge de les localitats en qüestió. S'estan creant uns paisatges estèticament poc interessants, en els quals es juxtaposen solars buits colonitzats per la vegetació ruderal amb conjunts d'edificis generalment poc atractius (magatzems, dipòsits, naus industrials i comercials).

- Algunes rompudes forestals per a la plantació de nous conreus de vinya estan tenint impactes localitzats sobre el paisatge, en realitzar-se desmunts en vessants d'elevades pendent. Tot i que aquestes rompudes queden dissimulades amb el pas del temps, l'impacte sobre el paisatge és ben visible mentre es produeixen i els anys següents. Aquest és un fenomen que s'ha repetit sobretot en els vessants de l'altiplà al llarg dels darrers 10-15 anys.

- L'evolució de l'activitat vitivinícola, ha transformat els paisatges agraris de secà caracteritzats per conreus de vinya, olivera i ametller, per monoconreus de vinya que molts cops no ha mantingut l'estructura paisatgística preexistent i no ha preservat les fileres d'arbres, les estructures de marges, camins o construccions de pedra en sec.

- L'abandonament dels conreus a causa de l'envelliment de la població agrària fa preveure que vagi disminuint el tradicional paisatge en mosaic i s'esdevingui un paisatge més uniforme i amb poques discontinuïtats. Aquest fet pot provocar un augment del risc d'incendi forestal, especialment als dos extrems de la dorsal de l'altiplà (Serra de la Fatarella i Serra dels Pessells), que es on la massa forestal ja presenta unes majors continuïtats.

- Hi ha un conjunt d'impactes paisatgístics puntuals que per si sols són poc representatius, però que en conjunt poden donar la sensació de degradació i/o abandonament generalitzat, com per exemple en el cas de la ferralleria situada al km. 804 de la carretera N-420, al municipi de Gandesa.

### Amenaces:

- La construcció dels quatre parcs eòlics autoritzats en aquesta unitat, situats en lloc molt visibles, pot suposar un canvi notable en el paisatge de l'Altiplà de la Terra Alta.

- La construcció de l'autovia (desdoblament de la N-420) de connexió Baix Aragó amb litoral mediterrani a través de l'Altiplà de la Terra Alta, podria introduir elements de canvi paisatgístic molt importants, tant per la execució de l'obra com per les dinàmiques induïdes que acompanyen a una obra d'aquestes característiques.

- La disponibilitat hídrica per infrautilització de la concessió de reg vigent, l'envelliment de la població que comporta l'abandonament i una infravalorització de les terres, i uns ajuntaments amb una economia migrada, són factors que poden afavorir l'aparició de noves activitats no vinculades al territori que provocarien la transformació dels paisatges actuals, especialment en el sector coll del Moro-Gandesa-Corbera d'Ebre-Les Camposines. Aquest fenomen ja s'està produint, en part per aquests motius exposats, amb la proposta de construcció d'un sector d'activitat a Les Camposines.

- Depenent de la reorientació de les ajudes procedents de la Unió Europea per a les activitats del sector primari, el monoconreu o l'abandonament de cultius es pot veure estimulat i tenir una important influència en el paisatge.



### Fortaleses:

- L'Altiplà de la Terra Alta presenta un paisatge extremadament singular, amb un fort caràcter propi fruit d'una realitat territorial, social i econòmica complexa i singular, que ha determinat la creació i el manteniment d'un mosaic agroforestal de secà conformat per conreus de vinya, olivera, ametllers i bosquines de pi blanc, estructurat a partir d'un ric i divers patrimoni d'arquitectura rural de pedra en sec com els marges, les cabanes o les sínies.
- El fort impuls i dinamisme que té el conreu de la vinya sembla garantir, almenys en el curt termini, el manteniment d'un paisatge vitivinícola mediterrani de qualitat que és cada cop més valorat des de tots els àmbits.
- En el mateix sentit, la pràctica de l'activitat agrícola, tot i les crisis recurrents, busca el seu lloc en el mercat oferint productes de qualitat, i pot garantir el manteniment d'aquests paisatges productius a través de les produccions de qualitat certificada com les DO Terra Alta i DOP Oli Terra Alta, o la incorporació de produccions agràries ecològiques.
- L'augment de bones pràctiques agrícoles amb la introducció de mesures agroambientals, ajuden a millorar la qualitat general dels ecosistemes, i per tant, també dels paisatges.
- Des del punt de vista social, el paisatge de l'Altiplà de la Terra Alta té cada vegada més arrelament en el sentiment col·lectiu de les poblacions. En aquest sentit es positiu l'existència de col·lectius que fan una reivindicació del territori i del paisatge difonent els valors que aquests contenen.
- Abundant i divers patrimoni històric-arquitectònic inclòs dins el catàleg dels BCIN, tant a l'interior dels nuclis urbans com fora d'aquests. Es tracta, en el cas dels nuclis urbans, d'elements com cases pairals, perxes, cooperativa modernista, torres, restes de muralles i castells, edificis consistorials, esglésies, capelles i ermites, fonts i altres edificacions civils. En el cas del l'espai rural destaquen alguns elements de pedra en sec: les cabanes dels municipis de Corbera d'Ebre, La Fatarella, La Pobla de Massaluca, i Vilalba dels Arcs, els assentaments ibers del Coll del Moro i el Turó del Calvari, les Creus de Terme (Batea, Vilalba dels Arcs, i Gandesa), les Ventas (de los Tormos, a Batea, i les Camposines, a la Fatarella), les ermites escampades arreu del territori, i les sínies (la Fatarella, la Pobla de Massaluca, i Batea).
- Existència d'una extensa xarxa de camins senyalitzats que faciliten a la ciutadania l'accés al paisatge i als valors que aquest conté.
- Encara que incipient, la conservació i revalorització del paisatge així com del patrimoni natural, històric i cultural, permet desenvolupar

activitats emmarcades dins l'activitat turística. En relació a l'activitat turística es detecta un creixent interès per tot allò relacionat amb els espais de la Batalla de l'Ebre, la part més representativa dels quals es troba dins aquesta unitat de paisatge.

- L'existència de romeries en tots els pobles de la Terra Alta representa el fort arrelament que la població d'aquest territori té amb el seu entorn. Aquest és un aspecte clau que pot permetre el manteniment d'uns paisatges vius i endreçats.

### Oportunitats:

- El ric i divers patrimoni històric-arquitectònic, els espais de la Batalla de l'Ebre, o el mosaic agroforestal característic del secà mediterrani, són paisatges que cada cop comptaran amb major reconeixement i projecció social fora de propi àmbit territorial, amb la qual cosa es podran anar incorporant aquests elements en les activitats turístiques o de comercialització dels productes agroalimentaris, garantint-ne a la vegada la seva preservació.
- La vinya és el conreu dominant, i malgrat estar sotmesa a les dinàmiques de la política agrària i de l'evolució del mercat dels vins al major, té el suport d'una denominació d'origen (DO), que li permet l'establiment d'estratègies pròpies de comercialització. La producció d'oli d'oliva també gaudeix d'una DOP. Aquests fets poden afavorir el manteniment dels actuals conreus de vinya i olivera de l'Altiplà de la Terra Alta.
- El mercat català pot donar sortida a aquestes produccions de qualitat certificada així com a d'altres produccions agràries ecològiques en diferents tipus de cultiu.
- Des del punt de vista social, els paisatges ebrencs en general, i els de l'Altiplà de la Terra Alta en particular, gaudeixen progressivament d'un reconeixement territorial català. Aquest reconeixement es va impulsar arran de les mobilitzacions en defensa de l'Ebre i del territori que han tingut lloc els darrers anys, i que han reforçat el paper de les Terres de l'Ebre dins l'imaginari col·lectiu català.



### Objectius de qualitat paisatgística i proposta de mesures i accions

Els objectius de qualitat paisatgística (OQP) i la proposta de mesures (criteris) i accions que s'exposen a continuació són específics d'aquesta unitat de paisatge. Igualment, també són d'aplicació els definits per a tot l'àmbit territorial de les Terres de l'Ebre continguts en els capítols 14 i 15 de la present memòria (volum 1).

#### OQP 2.1

**Un paisatge de mosaic agroforestal amb diversitat de conreus i bosquines intercalades, ben conservat i esdevenint un element representatiu del paisatge rural de secà mediterrani (vinya, oliveres i ametllers).**

L'Altiplà de la Terra Alta manté un dels darrers paisatges del mosaic agroforestal de secà mediterrani. Malgrat el retrocés en el conreu de l'ametller i la proliferació de les noves plantacions de vinya que han generat nous abancalaments en forma de talussos, encara es possible contemplar en bona part de la unitat mostres ben conservades d'aquest tipus de paisatge. Aquests conreus estan formats per vinyes, ametllers i oliveres, alternats amb bosquines de pi blanc, distribuïts en unitats molt parcel·lades configurades mitjançant marges de pedra seca. Caldria conservar les formes i l'equilibri actual entre conreus i bosquines per tal de garantir la representativitat i singularitat d'aquest tipus de paisatge, a la vegada que es garanteixi la viabilitat del mosaic com a àrea rica en biodiversitat i de transició paisatgística entre els Costers de l'Ebre i les Serres de Pàndols i Cavalls.

A més, l'existència d'uns nuclis urbans compactes i amb perfils i identitats pròpies, com són els de la Fatarella, la Pobla de Massaluca, Vilalba dels Arcs, Corbera d'Ebre i Bot, permeten mantenir l'essència rural d'aquest paisatge, i haurien de mantenir un creixement ordenat que conservi els valors urbanístics i patrimonials amb tipologies pròpies del lloc i eviti la dispersió d'elements urbans i construïts per la perifèria.

El conjunt de parcs eòlics autoritzats al llarg de tot l'altiplà pot transformar l'actual paisatge.

**Criteri 2.1.1.-** Evitar les rompudes forestals en vessants d'excessiva pendent i/o alta visibilitat des dels nuclis de població o des de les vies de comunicació.

**Criteri 2.1.2.-** Respectar els amargenaments de pedra seca en les noves plantacions de vinya, a la vegada que s'afavoreixi el manteniment de conreus d'oliveres i/o ametllers en els límits del bancal.

**Criteri 2.1.3.-** Gestionar i ordenar les masses forestals per tal millorar-ne la seva estructura i fer-les més resistents davant el risc d'incendis forestals.

**Criteri 2.1.4.-** Manteniment de la compacitat dels nuclis urbans i evitar-ne la dispersió o l'aparició d'elements no concordants amb les alçades i la tipologia pròpies de cada nucli urbà.

**Criteri 2.1.5.-** Estudiar integralment la implantació dels projectes eòlics en tramitació en diversos indrets de la unitat, tenint en compte la qualitat del paisatge.

**Criteri 2.1.6.-** Vetllar perquè en el procés de tramitació i aprovació dels instruments de planejament urbanístic municipal es garanteixi la preservació de la compacitat dels nuclis urbans i l'encaix de les noves construccions en el paisatge urbà preexistent.

#### ACCIÓ 2.1.1.

Desenvolupar els instruments de planificació urbanística o les actuacions urbanístiques apropiats, amb l'objectiu de preservar el paisatge del mosaic agroforestal en el territori de la D.O. Terra Alta" i que reguli els moviments de terres, abancalaments i altres actuacions que s'hi realitzin.

**Prioritat**

**Alta**

#### ACCIÓ 2.1.2.

Desenvolupar els instruments de planificació o les actuacions apropiats, amb l'objectiu de gestionar de manera adequada les masses forestals, especialment aquelles que presentin una major continuïtat (serra de la Fatarella i serra de Pessells), i aquelles que formen part del connector ecològic (serra de Barball i serra de la Font de l'Aubà) per tal de millorar-ne la seva estructura forestal i reduir el risc d'incendis forestals.

**Prioritat**

**Mitjana**

#### ACCIÓ 2.1.3.

Consolidar, per les perspectives panoràmiques que ofereixen sobre àmplies extensions de territori i paisatges diversos tant de l'Altiplà de la Terra Alta com d'unitats veïnes, els miradors del paisatge del Coll del Moro, del Poble Vell de Cobera d'Ebre, i de les Paumeres, així com senyalitzar els recorreguts d'interès o itineraris paisatgístics als punts de principi i final:

- (Móra d'Ebre) – Les Camposines-Corbera d'Ebre-Gandesa-Bot-(Horta de Sant Joan).
- Gandesa-Coll del Moro-(Caseres).
- Gandesa-Vilalba dels Arcs-La Pobla de Massaluca-(Ribarroja d'Ebre).
- (Ribarroja d'Ebre)- la Fatarella-Vilalba dels Arcs- Batea-(Pinyeres).

Integrar el conjunt de miradors i itineraris al Pla territorial parcial de Terres de l'Ebre.

**Prioritat**

**Alta**

#### OQP 2.2

**Un valuós patrimoni d'arquitectura rural de pedra seca format per marges, cabanes de volta, parets, perxes, pous, sènies, molins, i forns de calç, ben conservat, viu i promocionat turísticament.**

Les construccions de pedra seca a l'Altiplà de la Terra Alta són uns elements configuradors de l'estructura del paisatge, tenen un gran valor històric i són un autèntic referent identitari. En aquest sentit, han configurat al llarg dels segles un paisatge agroforestal de gran valor dominat sobretot per la vinya, l'olivera, i l'ametller, alternat amb bosquines de pi blanc.

**Criteri 2.2.1.-** Evitar l'eliminació dels amargenaments i patrimoni d'arquitectura rural de pedra en sec en les noves plantacions de vinya o en qualsevol altra actuació (arranjaments de camins i carreteres, etc.).

**Criteri 2.2.2.-** Aprofundir en el coneixement del patrimoni d'arquitectura rural de pedra seca de tot l'altiplà.



ACCIÓ 2.2.1.	
Realitzar un inventari de tot el patrimoni d'arquitectura rural de pedra seca de l'Altiplà de la Terra Alta per tal de garantir-ne la seva conservació i poder posar aquest patrimoni a l'abast del conjunt de la població per al seu gaudi i aprofitament turístic.	
Prioritat	Alta

ACCIÓ 2.2.2.	
Establir un protocol de preservació del patrimoni d'arquitectura rural de pedra seca vinculada a l'ACCIÓ 2.1.1	
Prioritat	Alta

### OQP 2.3

**Un patrimoni històric i arquitectònic ric i divers, distribuït pels nuclis històrics de tots els pobles de l'Altiplà de la Terra Alta, protegit, restaurat i valorat, i del que se'n faciliti la contemplació.**

Tots els nuclis urbans de l'Altiplà de la Terra Alta es caracteritzen per contenir uns conjunts patrimonials arquitectònics, conformat per cent trenta elements, que contenen valors religiosos, històrics, estètics i identitaris, sobre el que caldria una estratègia de gestió integral per a la seva restauració i valorització.

**Criteri 2.3.1.-** Conservar i, si s'escau, restaurar, de tots els elements patrimonials inclosos en el catàleg del BCIN del Patrimoni Arquitectònic del Departament de Cultura i Mitjans Audiovisuals de la Generalitat de Catalunya.

**Criteri 2.3.2.-** Protegir els entorns de cadascun dels elements patrimonials per tal que qualsevol actuació en desvirtui el context en el qual es trobin inserits aquests elements.

ACCIÓ 2.3.1.	
Realitzar plans de conservació i, si s'escau, restauració integral dels elements patrimonials i dels seus entorns per a cadascun dels nuclis urbans de l'Altiplà de la Terra Alta.	
Prioritat	Mitjana

ACCIÓ 2.3.2.	
Realitzar un pla integral de valorització i difusió dels elements patrimonials de tots els nuclis urbans de l'Altiplà de la Terra Alta.	
Prioritat	Mitjana

### OQP 2.4

**Un corredor Camposines-Corbera-Gandesa que permeti la contemplació dels paisatges agroforestals i els elements patrimonials rellevants, i presenti una façana endreçada i de qualitat quan discorri prop d'elements urbans i/o polígons industrials.**

Aquest corredor és un territori històric de pas entre la Cubeta de Móra i el Baix Aragó, i que actualment està sotmès a una relativa pressió pels projectes de construcció de les noves variants de Corbera d'Ebre i Gandesa, i pel projecte de construcció del nou Sector d'Activitat de Les Camposines, així com per la possibilitat d'acollir el projecte de construcció de l'autovia que ha de donar sortida al Baix Aragó cap al litoral mediterrani i que significaria el desdoblament de la N-420.

**Criteri 2.4.1.-** Integrar adequadament en el paisatge les noves infraestructures viàries, especialment les variants de Gandesa i Corbera d'Ebre, així com els nous espais d'activitat econòmica, tot respectant els valors que aquest paisatge conté.

**Criteri 2.4.2.-** Evitar el creixement dispers dels nuclis urbans de Gandesa i Corbera d'Ebre, i millorar-ne la qualitat estètica dels seus accessos i perifèries residencials/industrials.

**Criteri 2.4.3.-** Minimitzar els efectes en el paisatge, del desplegament de l'energia eòlica previst actualment.

**Criteri 2.4.4.-** Vetllar per la integració paisatgística en el desenvolupament del Sector d'Activitats Camposines, considerant els valors ressaltats en el present Catàleg.

ACCIÓ 2.4.1.	
Integrar i considerar els valors paisatgístics recollits en el present Catàleg en els projectes de variants de Gandesa i Corbera d'Ebre i, si s'escau, en el projecte de conversió de la N-420 en autovia.	
Prioritat	Alta

ACCIÓ 2.4.2.	
Desenvolupar els instruments de planejament urbanístic i actuacions d'ordenació, amb l'objectiu de millorar el paisatge dels accessos i perifèries dels nuclis urbans de Gandesa i Corbera d'Ebre.	
Prioritat	Mitjana