

Costers de l'Ebre

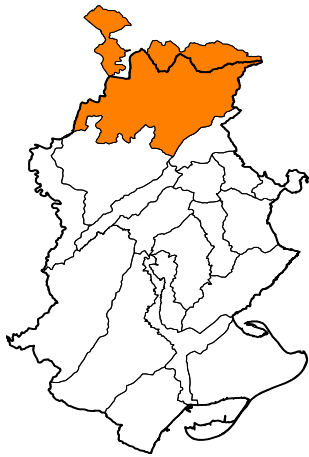
COMARQUES:	Pertany majoritàriament a la comarca de la Ribera d'Ebre, i en menor mesura a les comarques de la Terra Alta, el Segrià i les Garrigues.	
SUPERFÍCIE DE LA UNITAT:	60.160,4 ha (44.435,4 ha corresponen a Terres de l'Ebre i 15.725 ha a les Terres de Lleida)	
MUNICIPIS:	Ribera d'Ebre: Ascó, Flix, Riba-roja d'Ebre, la Palma d'Ebre, la Torre de l'Espanyol, i Vinebre; de la Terra Alta: la Fatarella, la Pobla de Massaluca, i Vilalba dels Arcs; les Garrigues: Bovera, la Grandella i Bellaguarda; Segrià: Maials, Almatret, Seròs i la Granja d'Escarp.	
PAISATGE D'ATENCIÓ ESPECIAL:	Aquesta unitat comprèn part del Paisatge d'Atenció Especial de La Batalla de l'Ebre. També comprèn part del Paisatge d'Atenció Especial del riu Ebre.	



Figura 1.1. Vista general dels Costers de l'Ebre des del mirador de l'embassament de Riba-roja.

Trets distintius

- És una unitat caracteritzada per tenir un clima mediterrani subàrid i estar formada pels costers que s'originen a la Terra Alta i les Garrigues Altes, i que descendeixen vers el riu Ebre.
- Territori forestal amb alguns conreus als fons de vall, principalment d'oliveres. A les terrasses fluvials del riu Ebre, especialment a l'entorn de Flix i Vinebre, hi apareixen conreus de regadiu de fruita dolça, vinya i horta.
- Destaca una doble tipologia d'assentament: per una banda els pobles situats a la mateixa vora del riu Ebre, que responen a la millor accessibilitat i per altra banda, els pobles situats a una certa distància de l'eix del riu, localitzats en indrets més elevats, segurs, i amb disponibilitat de terres planes per poder conrear.
- La vasta escala d'aquests paisatges, les seves amples panoràmiques subratllades pel riu Ebre que creua la unitat de nord-oest a sud-est i l'harmonia del patrons d'oliveres en suau transició amb la vegetació natural configurats per la topografia a l'eix dels fons de vall i pels murs de pedra seca.
- La torre de refrigeració del complex nuclear d'Ascó, un dels elements més destacats del paisatge dels vessants de l'Ebre, tant per les seves dimensions com pel seu significat.

Principals valors en el paisatge

Espai d'Interès Natural Ribera de l'Ebre a Flix i l'Espai d'Interès Natural Riba-roja i Aiguabarreig dels rius Matarranya i Ebre.

Castell d'Ascó i castell de Flix.

Escenaris de la batalla de l'Ebre.

Conreus de fons de barranc.

Curs fluvial de l'Ebre.

Mosaics agroforestals localitzats arreu dels vessants nord i sud de la unitat.

Diversos indrets amb significat religiós-espiritual, amb presència d'ermites.

Terrasses de murs de pedra seca lligats a l'olivera.

Boires hivernals.

Tossal de Montmeneu.

Els fons que descendeixen de l'Altiplà de la Terra Alta fins el riu Matarranya i l'Ebre, representen uns paisatges molt singulars. Part d'aquests fons han estat inclosos en l'Espai d'Interès Natural Riba-roja.



Figura 1.2. Torre de refrigeració i complex nuclear d'Ascó.



Figura 1.4. Detall d'un fondo recobert per pinedes de pi blanc.



Figura 1.3. Vista general de la Reserva Natural de Sebes, a Flix.

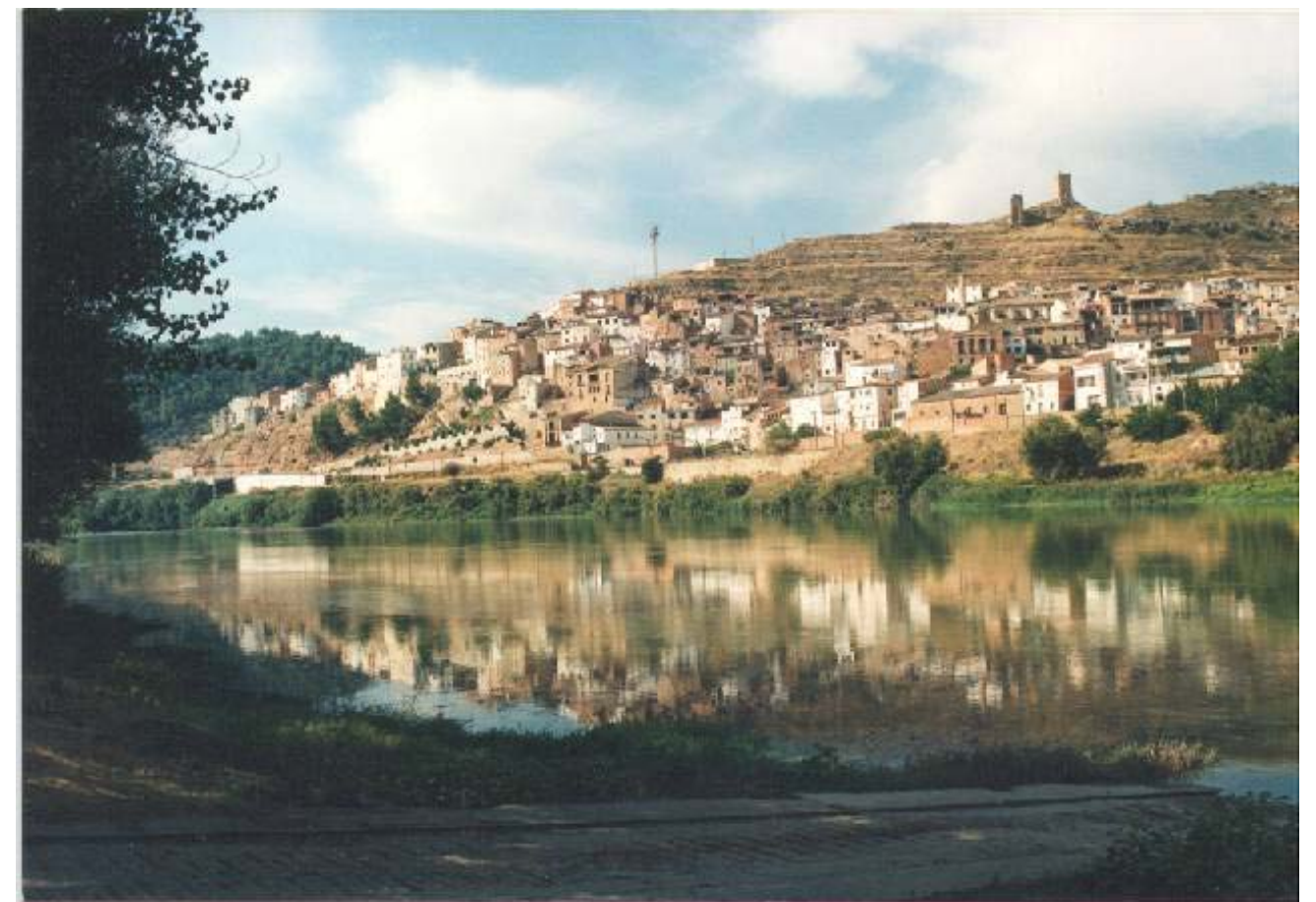
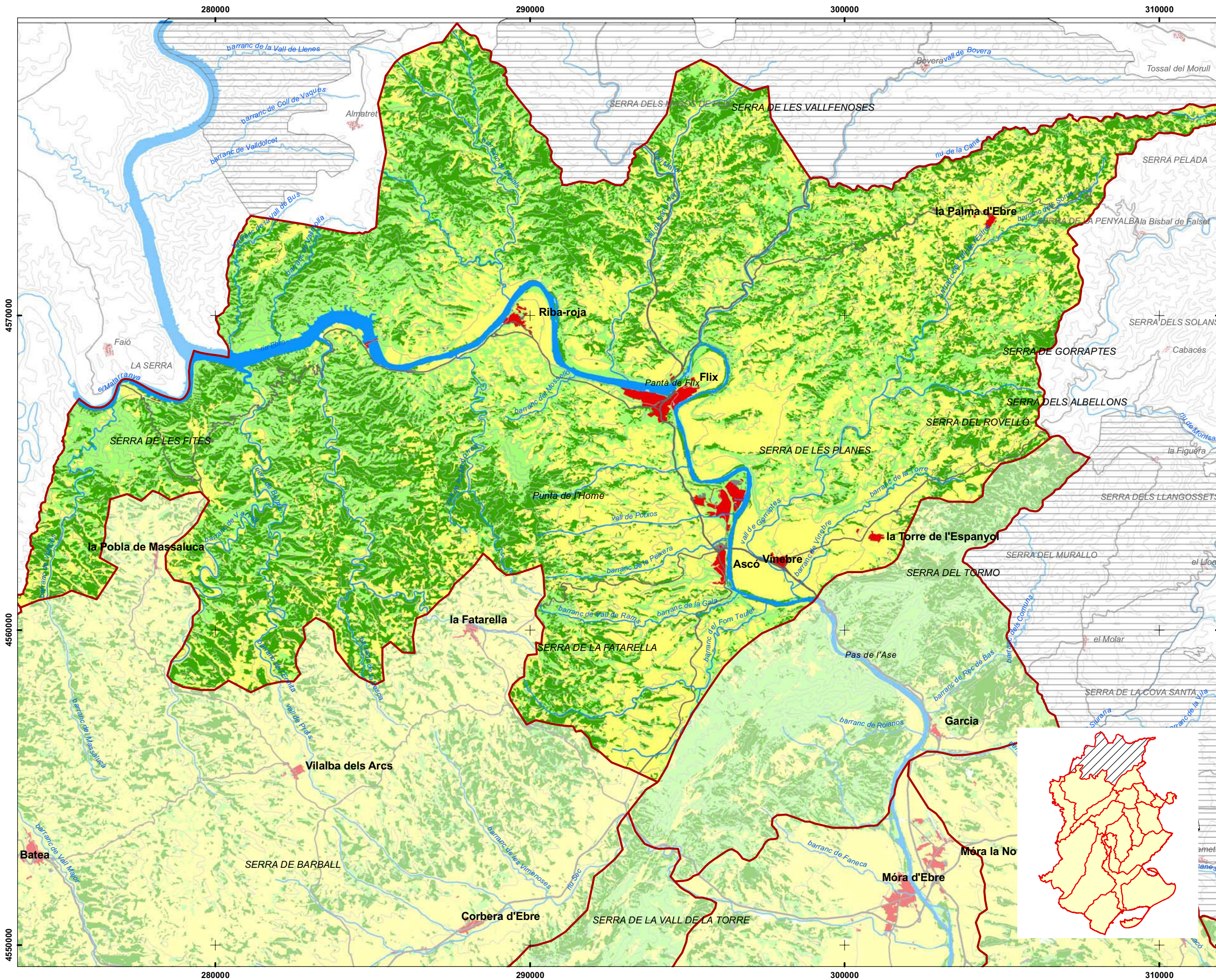


Figura 1.5. Nucli urbà d'Ascó, penjat sobre el riu.



- Límit d'unitat de paisatge
- Unitat compartida amb altres catàlegs
- Aigua continental
- Riu
- Canal de regadiu
- Carretera principal
- Carretera secundària
- Corba de nivell (60m)
- Forestal arbori
- Forestal no arbori
- Conreu
- Zona nua
- Làmina d'aigua
- Urbà
- Altres usos

European Datum 1950 UTM
FUS 31 N
Escala 1:110.000
0 1 2 4 Km.

CATÀLEG DE PAISATGE DE LES TERRES DE L'EBRE
1. Costers de l'Ebre: Mapa de situació
Juliol de 2010


 Observatori del Paisatge

 Generalitat de Catalunya
 Departament de Política Territorial i Obres Públiques

 IDECE
Institut per al Desenvolupament de les Comarques de l'Ebre


 UNIVERSITAT ROVIRA I VIRGILI

 CODE
Consorci de serveis especialitzats de les comarques de l'Ebre

Aquesta informació és de caràcter descriptiu i propositiu, no normatiu

Elements naturals que constitueixen el paisatge

El **clima** d'aquesta unitat és mediterrani subàrid continental amb precipitacions al voltant dels 400mm de mitjana anual a la riba de l'Ebre, que disminueix a les zones de contacte amb les Terres de Lleida i la Franja de Ponent. La majoria de precipitació cau als mesos de tardor i primavera (fins un 75% del total anual), amb uns mínims acusats a l'estiu (10%) i a l'hivern (20%), i amb unes distribucions interanuals molt irregulars. La temperatura mitjana es situa entre 14-16°C, amb amplituds tèrmiques de gairebé 19°C entre els mesos d'hivern i d'estiu. La mitjana d'humitat relativa està a l'entorn del 60-70%. El risc de glaçades no és elevat, amb una mitjana d'uns 20 dies, repartits en els mesos d'hivern. El vent dominant és el de cerç, també anomenat vent de dalt, serè o mestral, amb una velocitat mitjana d'uns 10 Km/h a la vall del riu Ebre. Un fenomen meteorològic singular és la boira de riu, que apareix en alguns dies anticiclònics dels mesos d'hivern, i que remunta pels costers fins a la Palma d'Ebre, pel sector nord, i fins la Serra de la Fatarella, pel sector sud.

La **litologia i la geomorfologia** de la unitat es caracteritza per l'existència de dos patrons morfològics: els costers que drenen vers el riu Ebre, i les terrasses que ha creat l'Ebre.

Els costers, que en tot el territori dibuixen unes digitacions molt marcades per la presència de barrancs que s'han encaixat als materials detrítics que menen a l'Ebre, es diferencien entre els situats al nord i els situats al sud del riu. Així, els costers del nord, amb una alineació de cims d'oest a est, són més pronunciats al sector oriental que no pas a l'occidental; al sector oriental hi ha la Serra dels Gorraptes, amb 405 m, i la Serra del Rovelló, amb 407 m, mentre que al sector occidental el conjunt de puntes ben just depassen els 300 metres d'alçada. En general, els fons de vall d'aquest sector recorren unes distàncies d'uns 10 i 15km entre la línia de cims i l'eix que conforma el riu Ebre, amb unes caigudes topogràfiques en general suaus.

Per la seva banda, els costers del sud, que presenten una alineació de cims de nord a sud al llarg de l'eix que marca la Serra de la Fatarella, presenten uns punts culminals més o menys situats a la mateixa alçada, entorn als 500 metres. Els fons de vall, en aquest cas, recorren unes distàncies menors, d'uns 5-7km, amb unes caigudes topogràfiques generalment més pronunciades.

La zona travessada pel riu Ebre, on es localitzen els nuclis de Vinebre, Ascó, Flix, i Riba-roja d'Ebre, correspon als punts més planers del territori, que apareixen degut a l'acció ancestral del riu Ebre d'anar inundant els terrenys i conformant les terrasses fluvials. Aquestes terrasses, inconnexes entre sí, estant conformades per materials al·luvials. També s'hi distingeixen dipòsits que s'interpreten com a reompliments d'antics meandres del riu Ebre, especialment el que està

situat entre Flix i el complex nuclear d'Ascó, a l'entorn de la Serra de Montvià (137 m).

En relació a la **xarxa hidrogràfica**, el principal curs d'aigua de la unitat és el riu Ebre, que en aquesta unitat és on té un dels recorreguts més meandriformes en el seu pas per les Terres de l'Ebre. Destaca especialment el singular meandre de Flix, amb un gir de gairebé 360°; però també hi ha el meandre del tossal d'Andisc (on als seus peus ara hi ha les dues centrals nuclears d'Ascó), i el meandre d'Ascó-Vinebre. A l'extrem occidental d'aquesta unitat, les aigües del riu Ebre embassades al pantà de Riba-roja d'Ebre, penetren pel tram final del riu Matarranya.

Entre els barrancs que drenen els costers destaca el del riu de la Cana, que després d'un recorregut de gairebé 20 km, des dels peus meridionals de la serra de la Llana, desemboca enmig del meandre de Flix. Altres barrancs principals d'aquesta unitat són el barranc de Maials, el barranc de l'Ermita, la Vall de Sant Joan, junt amb el seu afluent de la Vall Major, que des de les Garrigues desemboca al pantà de Flix; el barranc de la Vall de Gorraptes, amb diversos afluents també importants com el barranc del Toll de l'Estret, i que, juntament amb el barranc de Vinebre (o de la Torre) desemboquen a l'Illa, aprofitant un antic braç del riu Ebre que ara es coneix com Lo Golatxo.

Una característica de la xarxa hidrogràfica d'aquesta unitat són els fondos que descendeixen de l'Altiplà de la Terra Alta fins el riu Matarranya i l'Ebre. Hi destaquen els barrancs de Voravall/Riera de Berrús, de Sant Francisco/Riera de Vallmorta, i de les Modorres. Aquests fondos es caracteritzen perquè els conreus ocupen la llera dels barrancs fins pràcticament els respectius trams finals.

La **vegetació** natural predominant són les brolles calcícoles (*Rosmarino-Ericion*), que ocupen bona part de la superfície de la unitat, entre les quals s'hi refugien un ampli ventall d'espècies que apareixen per la degradació de les formacions arbòries i/o l'abandonament de conreus de secà. Les pinedes de pi blanc (*Pinus halepensis*) amb sotabosc de màquia o garriga, es localitzen al llarg de les serres que travessen el territori: Serra dels Gorraptes, del Rovelló, Serra de la Fatarella, de les Vallfenoses, etc., i sobretot són presents al sector occidental de la unitat, a partir del nucli urbà de Riba-roja d'Ebre.

Les planes es troben cobertes, per diversos tipus de conreus. La majoria es correspon a fruiterars de secà, sobretot oliveres (*Olea europaea*), ametllers (*Prunus dulcis*) en indrets elevats resguardats de les gelades, així com recents plantacions de festuc (*Pistacia vera*) localitzats sobretot a la Vall Major. A les zones planeres de la vora del riu Ebre i de la vall del Barranc de Vinebre (o de la Torre), s'hi localitzen cereals, vinyes, i fruiteres de regadiu, sobretot cirerers (*Prunus avium*), pomeres (*Pyrus malus*), presseguers (*Prunus persica*), i pereres (*Pyrus communis*).

En alguns trams de la ribera del riu Ebre s'hi conserven formacions de vegetació de ribera; especialment en el meandre de Flix i resseguint el riu fins arribar a Ascó, s'hi localitzen alberedes i pollancredes amb vinca (*Vinca difformis*). Una part important de les ribes del riu estan ocupades per canyissars (*Phragmites australis*).



Figura 1.6. Pinedes de pi blanc situades en antics camps de conreu.

Com passa en altres contrades interiors del sud de Catalunya, la documentació sobre l'evolució històrica del paisatge és molt migrada i els estudis específics en són inexistents. Tanmateix, es pot indagar l'evolució històrica del paisatge a partir de les restes de l'activitat humana pretèrita que avui es conserven sobre el territori i de les poques notes històriques disponibles.

El poblament prehistòric dels Costers de l'Ebre no està massa ben representat, tot i que hi ha certa constatació que el territori fou poblat des de ben antic. A Vinebre, s'han trobat restes de jaciments lítics a l'aire lliure, concretament a la partida dels Rabadons. Tot i que no s'han trobat restes, al bronze mitjà i final (1500 a 800 aC), es creen assentaments humans estables a les planes properes al riu Ebre, en forma de petits poblats de cabanes que s'ubiquen en promontoris. Durant aquest període i l'edat del ferro es perfeccionaren les arts del conreu i la domesticació dels animals, influït per l'arribada de corrents centreeuropees.

Als segles VI a II aC la població tendia a créixer i els poblats són nombrosos al llarg de la ribera del riu dels Costers de l'Ebre, coincidint amb el territori iber de la Llercavònia. Els jaciments que han estat identificats, en major o menor grau de conservació dins aquesta unitat de paisatge, són: a Riba-roja d'Ebre, la necròpolis i hàbitat dels Castellons, la necròpolis i poblat iber de Santa Madrona, i els assentaments ibers de Magalanya i Paladell; a Flix, la necròpoli i el poblat dels Castellons (que sembla que era el principal assentament

d'aquest sector de l'actual comarca de la Ribera d'Ebre), i els poblats de Sebes i del barranc del Mosselló; a Vinebre: assentament i punt de guaita de la Roca de la Bruixeta, i els assentaments dels Tossals i les Sebiques-la Fontjoana; a Ascó: poblats del Forn Teuler i dels Castellons; i a la Torre de l'Espanyol: assentament de la Font de n'Horta. Aquesta presència humana al territori intensificà la pressió sobre la vegetació natural a través de la pastura i la tala per al conreu de la terra i per a llenya.

A tota l'àrea de les quatre comarques de les Terres de l'Ebre, més la veïna comarca del Priorat, es coneixen actualment més de setanta jaciments d'època romana. La majoria de les *villae* es concentren a les ribes del riu Ebre, i es creu que l'àrea d'Ascó-Vinebre va ser una de les tres àrees amb assentaments romans més o menys importants, juntament amb l'àrea de Dertosa (Tortosa) i la cubeta de Móra. A Riba-roja d'Ebre hi ha constatat dos jaciments que es corresponen a dues *villae* romanes, a Senals i a Vall de Porcs. Concretament en aquest darrer jaciment, a mitjans d'any 2008 es van finalitzar unes prospeccions arqueològiques, i es va constatar la importància d'aquesta *villae*, anomenada vila Maurici. Des dels Serveis Territorials del Departament de Cultura a les Terres de l'Ebre es considera el jaciment romà més important de les Terres de l'Ebre, tant per la seva extensió com per la qualitat dels materials arqueològics trobats.

Junt a les *villae*, es coneix la presència d'un cert nombre de petits assentaments, com el de les Sebiques-la Fontjoana (Vinebre), que es creu que podrien funcionar com a unitats domèstiques i productives d'un sistema d'economia de subsistència, combinant l'agricultura, la ramaderia a petita escala i l'explotació forestal, o bé ser nuclis d'ocupació estacional dependents de les *villae* properes.

Fins al segle V dC l'agricultura fou pròspera, i és fàcil d'imaginar unes ribes del riu Ebre més o menys conreades intensament, amb uns vessants boscosos que actuaven com a zones de pastura i d'explotació forestal. En certa manera, un paisatge agrari més o menys similar a l'actual, salvant totes les distàncies en els tipus i formes de conreu. Entre el segle V i VIII es constaten unes pèrdues de població a totes les Terres de l'Ebre, fenomen probablement vinculat a l'increment dels impostos imperials romans que tenien lloc a l'època del Baix Imperi, i que van significar la ruïna del camp.

A partir del 714 els andalusins van repoblar aquest territori, creant una sèrie d'alqueries. Inicialment, els musulmans no devien ser massa nombrosos i sembla que només anaven a l'ocupació de les places importants, la qual cosa els devia obligar a deixar de moment àmplies zones lliures.

El segle VIII un cop finalitzada la conquesta andalusí, al 717, comença a sorgir un nou període marcat per una tendència cap al creixement moderat fonamentat en l'aprofitament i el desenvolupament de

l'agricultura romana. Aquest és el moment de la construcció de sèquies que va prendre una rellevància força destacable a les terres ebrenques. Les descripcions de les donacions fetes després de la reconquesta parlen que ja en època dels àrabs existien els horts, oliveres, les vinyes, les sembradures i les figueres.

És en la reconquesta cristiana quan s'inicià una repoblació efectiva de la unitat. En aquest període s'originen els nuclis urbans, tal i com s'entenen i situen en l'actualitat.

Al segle XVIII les característiques més rellevants de l'agricultura de les Terres de l'Ebre en general són d'una feble comercialització dels productes del camp, un elevat autoconsum i uns rendiments escassos. Però això es modificà al llarg d'aquest segle amb l'extensió dels cultius a indrets fins llavors no conreats a causa de l'increment de la demanda com a conseqüència de l'augment de la població. En aquesta unitat es va produir una extensió del conreu d'olivera arreu dels vessants en detriment de les bosquines. És el moment de construcció de les estructures del paisatge que es coneix actualment. Així doncs, és quan es fan els murs de pedra seca, encara avui visibles a bona part dels vessants de la unitat, així com de tota la infraestructura de pedra seca auxiliar (cabanes, camins,...). Per altra banda, a les terrasses fluvials s'intensifiquen els conreus gràcies a la implantació de noves tècniques i al progrés hidràulic que van permetre importants millores en el regadiu.



Figura 1.7. Barranc amb conreus arboris de secà disposats en bancals de pedra en sec.

L'evolució dels conreus en aquesta unitat va anar variant al llarg del segle XVIII en funció de les necessitats dels propis habitants i del mercat al que havien d'abastir. A les darreries del s. XVIII, els principals conreus eren la morera, l'olivera, el sembrat, la vinya, la figuera i l'horta.

El paisatge agrari de la unitat a mitjans del s. XIX presentava dues parts clarament diferenciades: el secà i el regadiu, o el que és el mateix, la zona de garrigues, bosquines i oliveres en secà, i les petites planes de la vora del riu Ebre, amb presència de conreus de regadiu. El contrast entre el verd de les zones de regadiu i el color terrós del secà, és l'element que caracteritza el paisatge d'aquesta unitat en aquest període.

Al secà, el paisatge es configurava a partir de la disposició de les terres en bancals esgraonats per marges de pedra en sec que remunten els vessants fins les parts més altes. Aquí s'hi trobaven diversos conreus característics del secà mediterrani, alternant-se mútuament: sembrats enmig de tires d'oliveres i ametllers, i tires de vinya encerclant sembrats i llegums. Els fons dels barrancs i de les petites valls, segons la seva altitud i humitat, estaven plantades per oliveres, ametllers o vinya.

Ja a les acaballes del segle XIX es construí a Flix el primer assentament industrial de certa importància del conjunt de les Terres de l'Ebre, l'Electroquímica de Flix, S.A., amb capitals i tècnics alemanys, construint-se una de les primeres indústries d'electròlisi d'Europa. Aquest fet va marcar l'aparició del primer paisatge industrial de les Terres de l'Ebre.

Durant els primers anys del segle XX (1900-1910), l'arribada de la fil·loxera provocà l'abandonament dels conreus de vinya, que van ser substituïts per nous conreus, especialment olivera. L'arribada del període d'inestabilitat social i política que desemboca en la Guerra Civil (1936-1939), juntament amb anys de males collites per culpa de la sequera i la progressiva demanda de mà d'obra d'altres sectors que s'estaven industrialitzant, tant de les pròpies Terres de l'Ebre com de la resta de Catalunya, van provocar que importants contingents humans emigrassin dels Costers de l'Ebre. Els 115 dies que va durar la batalla de l'Ebre (del 25 de juliol al 16 de novembre de 1938), juntament amb la repressió de la dictadura franquista posterior, va provocar una autèntica davallada de les poblacions dels nuclis de població, així com un progressiu abandonament d'una part relativament important dels conreus. Això suposà l'inici de la colonització de les masses forestals arreu dels costers, especialment en els sectors de major pendent.

La gelada de 1956 va acabar de complicar la situació social i econòmica ja que suposà l'afectació de molts arbres, amb pèrdues de collites generalitzades. Davant aquesta situació, van aparèixer diverses iniciatives i variants per tal de superar aquest revés. Així doncs, com a complement de l'activitat agrícola, s'inicià la construcció de granges d'aviram, sobretot a l'entorn dels nuclis urbans, i inclús a les golfes de les vivendes. Cap al final de la dècada de 1950 s'inicià la construcció de l'embassament de Riba-roja, a l'oest de la unitat, que va significar la recuperació demogràfica d'aquest nucli de població que va arribar als 4.186 habitants l'any 1965 (el màxim històric havia sigut de 2.491 habitants el 1920). Al mateix temps, aquest fet agreujà la dinàmica d'abandonament dels conreus d'olivera situats als costers de majors

pendents i/o més allunyats dels nuclis de població.

A meitat de la dècada de 1970 va succeir un fet similar, ja que s'inicià la construcció de les centrals nuclears d'Ascó durant un període de 10 anys. El nucli d'Ascó recuperà cinc cents habitants respecte les dècades precedents, arribant als 2.000 habitants, per bé que encara queda lluny dels 2.500 habitants de principis de segle XX. La construcció de les centrals nuclears significa, igual que a Riba-roja d'Ebre, l'abandonament dels conreus més marginals.

Però un cop finalitzada la construcció de l'embassament de Riba-roja i la posada en marxa les centrals nuclears d'Ascó, s'inicià un lent però continu procés de despoblament en els tres principals nuclis urbans de la unitat, Ascó, Flix i Riba-roja d'Ebre. Aquesta situació revertí en



Figura 1.8. Nucli urbà de Flix i tram final del meandre, amb l'edifici de la central hidroelèctrica en primer terme.

un cert deteriorament dels paisatges urbans d'aquests nuclis motivat per l'abandonament dels habitatges.

A causa de l'abandonament de conreus i a la no gestió forestal, és a partir de la dècada de 1990 quan s'iniciaren els grans incendis forestals, afavorits per la continuïtat de la massa forestal que es va anar desenvolupant durant els anys anteriors. El 1994 un gran incendi originat a la veïna comarca del Matarranya, va cremar 5.641 hectàrees dels municipis de la Pobla de Massaluga, Vilalba dels Arcs, la Fatarella, i Riba-roja d'Ebre, allà on la continuïtat de la massa forestal era més gran.

A la darrereria de la dècada de 1990 s'inicià a Riba-roja d'Ebre un procés

de recuperació d'alguns assentaments disseminats per al seu ús residencial, principalment ciutadans anglesos i alemanys, atrets per la pesca esportiva que es realitza a l'embassament de Riba-roja.

Al llarg del segle XX, doncs, la majoria dels nuclis urbans dels Costers de l'Ebre no van tenir canvis significatius, a excepció de Riba-roja d'Ebre i Flix, i en menor mesura d'Ascó. Es constaten, això si, uns lleugers augments d'edificacions disseminades a les afores d'alguns nuclis així com algunes edificacions comercials, com a Vinebre o la Torre de l'Espanyol.

Entre 1951 i 1979, Flix va créixer de manera considerable, extenent-se cap el meandre que forma el riu i cap a l'oest, de forma lineal, seguint la riba del riu. Des l'any 1979 fins l'any 2004, aproximadament, el nucli urbà es densificà, i es consolidaren les àrees de creixement abans esmentades. En la zona sud es van desenvolupar urbanitzacions.

Paisatge actual

El paisatge actual dels Costers de l'Ebre respon a factors limitants del medi físic, principalment el clima i al pendent, i a la influència de les activitats humanes. Aquesta influència es fa evident tant en l'abundant presència d'etapes serials de la vegetació potencial (47,2% de bosquines i prats, 13,6% de pinedes) i de conreus d'olivera (20,3%). De la resta d'usos del sòl, destaquen els conreus de fruita dolça (5,1%), els fruiters de secà, principalment ametllers (4,1%), i els cereals (3,1%). Els conreus de vinya només representen un 1,2%. L'aigua continental representa un 2,3% per l'existència tant del riu Ebre com sobretot per la làmina d'aigua generada per l'embassament de Riba-roja. La superfície urbanitzada representa un 2%, amb uns nuclis mitjans, com Flix (3.960 habitants), Ascó (1.602) o Riba-roja d'Ebre (1.328), o petits, com Bovera (371 habitants), la Torre de l'Espanyol (714), Vinebre (483) i la Palma d'Ebre (398). La suma de tots aquests, tant els que pertanyen a les Terres de l'Ebre com el municipi de Bovera, situen actualment la unitat Costers de l'Ebre amb una població de 7.528 habitants.

Si és compara amb tot l'àmbit de les Terres de l'Ebre la unitat Costers de l'Ebre destaca per tenir molta superfície forestal i estar poc urbanitzada.

De tota manera, la unitat es pot dividir en tres parts. Una primera part, definida per l'eix del riu i on s'hi localitzen els nuclis de població més grans (Riba-roja d'Ebre, Flix, Ascó i Vinebre), les principals vies de comunicació (C-12 i via del ferrocarril Tarragona-Saragossa), els polígons industrials (Flix i centrals nuclears d'Ascó), i terrasses fluvials ocupades per conreus de regadiu (principalment fruita dolça i vinya). Una segona part, està conformada pels vessants suaus que són ocupats per conreus d'olivera, bé en procés de lent abandonament, i on, per tant, emergeixen bosquines i garrigues, bé en procés de substitució per altres conreus de regadiu (fruita dolça), com succeeix en el sector Vinebre-Torre de l'Espanyol. Aquí els nuclis de població (la Torre de l'Espanyol, la Palma d'Ebre i Bovera) són petits i compactes.

Aquestes dues parts conformen un mosaic de paisatges agroforestal-industrial, amb el riu, les boires, la indústria química i nuclear, i els conreus d'olivera i de fruita dolça com a elements destacats. Una tercera part, està formada pels vessants de major pendent, més allunyats de l'eix del riu i en contacte amb els altiplans veïns (Terra Alta i Garrigues), i està conformada majoritàriament per bosquines de pi blanc o brolles i garrigues, quan hi ha hagut algun incendi. Sota el mantell forestal és possible contemplar-hi les restes de marges de pedra seca i altre patrimoni de l'arquitectura rural, testimoni dels antics conreus.

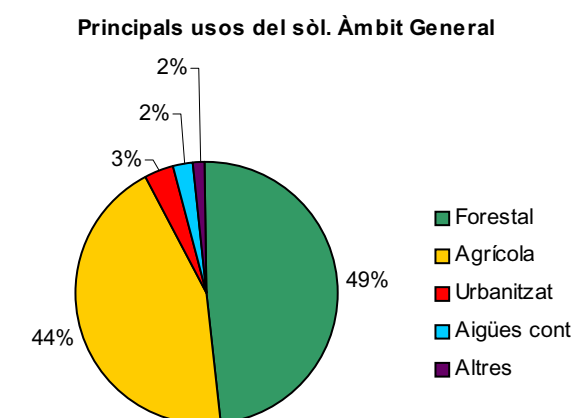


Figura 1.9. Grans usos i cobertes del sòl de les Terres de l'Ebre
Font: elaboració pròpia a partir del SIGPAC 2006 del DAR

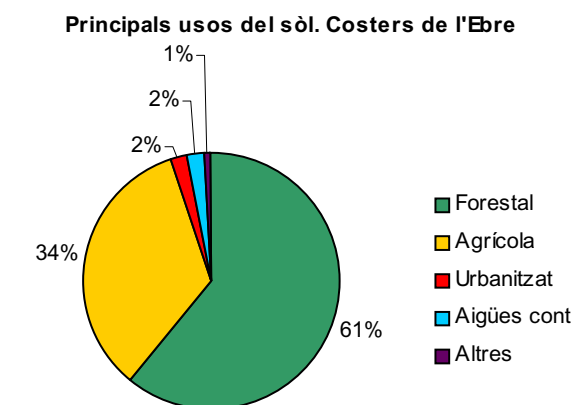


Figura 1.10. Grans usos i cobertes del sòl al Costers de l'Ebre
Font: elaboració pròpia a partir del SIGPAC 2006 del DAR

Expressió artística del paisatge

El paisatge de les proximitats del riu Ebre és el que més ha inspirat a escriptors i viatgers. En aquest paisatge hi ha una sèrie de temes recurrents: l'oposició entre el riu i els turons assedegats dels voltants, la importància paisatgística de les mines de lignit, el fred del cerç, les

hortes de la vora del riu, etc., elements que han estat magistralment sintetitzats a les novel·les de Jesús Moncada, centrades en el món de l'antiga Mequinensa, vila situada molt a la vora de la Granja d'Escarp, Almatret i Riba-roja d'Ebre. S'exposen a continuació dos fragments de la seva literatura, que fan referència a la rodalia estricta de Mequinensa, però que són aplicables al conjunt dels Costers de l'Ebre.

«Acaba de caure el cerç. Lluny, a l'altra vora de l'Ebre, la plana pelada, immensa de Montnegre: una taca cendrosa amb taques de rovell, sota el cel ras, sense un núvol. A banda i banda del camí, camps d'oliveres, ametllers, guarets, masos perduts»

(Moncada, 2004: p. 42)

«Els vehicles deixaren enrere el poble de Torrent de Cinca, silencis entre les hortes; una mica més endavant de la confluència del Cinca i el Segre, seguint ja el curs d'aquest –taca enlluernadora entre gleres blanquinoses i ardents-, van entrar al terme de la vila. El paisatge, amb el castell enlairat en la llunyania, semblava mort. A la mina Soler no es movia una ànima, la negror del lignit era gairebé coberta de nou pels ocres carnosos i els torrats de la terra. [...] Ara el cerç de l'Ebre esventava la calitja, despullava el sol del migdia, enduria de nou el panorama. Una àguila planava lentament a molta altura. [...]

Mentre s'acostaven a la fi del viatge entre bancals d'olivers i ametllers, la fúria anava substituint la tristesa que s'havia apoderat de la Carlota de Torres el dia abans [...]

(Moncada, 2004: p. 205-206)

La contraposició entre el riu i les muntanyes secaneres dels Costers de l'Ebre també apareix en llibres de viatgers, com ara en el cas de *Els rius de Lleida*, de Josep Vallverdú. En aquesta obra, com en tota la literatura de Moncada, no manca una denúncia dels canvis esdevinguts al riu Ebre. En especial, a causa de la construcció de preses, que han fet que els Costers hagin perdut la seva estructura paisatgística tradicional, caracteritzada pel poblament de ribera i les activitats que es desenvolupaven al seu voltant (horticultura, comerç fluvial), i que contrasta amb la simplicitat del paisatge actual (nuclis urbans-pantans).

«Entre Torres i Mequinensa, per la riba esquerra, ara alta i dura, només trobarem la Granja d'Escarp. Quina solitud, aquests ametllers esblanqueïts, aquestes oliveres retorçades a l'ombra càlida de les quals, entre blauets al peu i farigola menuda, contempen la marxa del Segre, fangós, i escoltem la remor somorta de les alberedes i veiem, tot d'una, aixecar el vol a una gavina. [...]

A ponent d'aquesta línia no hi ha, literalment, res. Però volem dir res de res: pins, oliveres, rebolls, ametllers, i a la riba dreta, altíssima, de

l'Ebre. S'haurà acabat el poblament; bosc i conreus de secà s'ho parteixen tot. Hi ha alguna masia, cabanetes, el que a Fraga en diuen, 'el mont'. [...]

La Granja, enfilant-se per la muntanya, encara negreja de les mines de carbó. I per la riba esquerra, fins a Mequinensa, trobarem les mines abandonades, i veurem aflorar la negra veta del mineral. [...]

És amb recança final que ens acostem, precisament per la riba esquerra, fins [a Mequinensa], darrerament tant sotraguejada.

Uns quants quilòmetres abans, pràcticament poc més avall de la confluència Cinca-Segre, les aigües semblen haver-se aturat. És com un gran llac, mort del qual emergeixen plantes senceres d'ametllers i oliveres, i on navega, lentament, un ramat de feixos de brossa. És el gran embassament de Mequinensa.»

(Vallverdú, 1973: p. 320-324)

L'obra *Visió de l'Ebre català* de l'escriptor Artur Bladé i Desumvila, fill de Benissanet, també permet aproximar-nos al paisatge dels Costers de l'Ebre de finals de la dècada de 1960 i principis de la de 1970, i de les inquietuds davant algunes de les transformacions paisatgístiques, en curs o en projecte, que s'esdevenien en aquest territori.

Bladé descriu, en les primeres pàgines del llibre, l'entrada de l'Ebre Catalunya i la transformació d'aquest paisatge amb la construcció de la presa de Riba-roja d'Ebre.

«Entre els paisatges ebrencs, és adir, propers al curs del riu, n'hi ha almenys quatre de ben diferenciats: les ribes planeres vora les quals hi ha conreus d'hortes i vinyes, els estrets abruptes on el riu passa encaixonat, el paisatge dels canals a partir de l'assut de Xerta i, finalment, l'ampla planura del Delta. Podríem afegir-hi la perspectiva que ofereix de quatre o cinc anys ençà, la presa de Riba-roja, l'embassament de la qual (267 milions de metres cúbics) arriba no pas gaire lluny del mur de contenció d'una altra presa encara més formidable: la de Mequinensa, amb un barratge de 81 metres d'alçada que ha estat –i és- un motiu de preocupació pel fet que els dos extrems del gran arc són entatxonats en muntanyes carboníferes i, per tant, d'una consistència problemàtica. Tant és així que ha calgut injectar enormes quantitats de ciment per tal de reforçar els indrets susceptibles d'anar avall. I si això esdevenia—Només cal pensar que pot embassar 1.530 milions de metres cúbics (sis vegades més que la de Riba-roja).

És aigües avall de Mequinensa, immediatament després de Faió, que l'Ebre (portant ja tot el cabal del Segre) entra a Catalunya. S'ha dit que fins aleshores, des del moment de la seva naixença, el riu s'encamina decididament vers l'Est cercant la nostra terra amb un amor tenaç,

però que tan aviat com hi arriba, comença a fer giragonses com si, embadalit amb el paisatge que ell mateix crea, retardés l'hora de perdre's en la mar. Hi ha també en aquell precís moment un canvi de panorama. Del color aragonès, gris i sec, es passa, en un girant d'ulls, al verd vegetal català.»

(Bladé, 1983: p. 14-15)

Ens descriu com són els nuclis urbans de Riba-roja d'Ebre i Flix.

«D'un primer revolt, l'Ebre enxampa Riba-roja, vila important, força planera per dalt, bé que al seu terme hi arribin els estreps de la serra de la Llena de seguida que surt de les garrigues lleidatanes. Riba-roja té una església monumental, de façana barroca, un carrer típic que mena a les runes d'un castell i una ermita romànica, la de Berrúsm des de la qual s'albira un panorama extensíssim.»

(Bladé, 1983: p. 15)

«Flix (del llatí 'flexus') indica el gran meandre dintre del qual fou enquibit el poble, o, més ben dit, l'un i l'altre poble, l'antic i el modern, a l'empar, l'antic, d'una fortalesa que va ser important i ara és runa. Abans del gran retomb, hi ha el barratge àrab que, reforçat com calia, proporciona el salt d'aigua, i aquest salt l'energia necessària per a nodrir el complex electro-químic, actualment en plena activitat, productor de sosa, de clor, d'amoniac sintètic i d'hidrogen, complex que va donar lloc, des de principis del segle, a la formació de la vila nova, tota de torres i xalets ocupats pels alts càrrecs i els tècnics de la factoria gràcies a la qual el vell Flix va tenir llum elèctrica i escoles graduades molt abans que els altres pobles de la comarca, un temps descontents si s'escolaven uns mesos sense ploure perquè atribuïen l'eixut al fum que sortia, espès, de les xemeneies de la gran fàbrica flixenca.»

(Bladé, 1983: p. 15-16)

I també com són els paisatges fluvials i els secans dels Costers de l'Ebre, i la importància que les hortes de les ribes del riu Ebre han tingut per a la població de la zona i per a la configuració del paisatge.

«Malgrat l'aigua retinguda, passada Riba-roja, el riu no sembla pas empetit. Surt mandrosament de les rescloses i així tresca set o vuit quilòmetres fins a Flix, entre terrasses excavades pel riu mateix en les quals es veuen les estratificacions horitzontals propis del terreny diluvial amb les seves coloracions vermelloses; travessa també retorns voraviades de tofes intensament verdes –verdes platejades dels àlbers i dels salzes, verdes fosques dels canyars, dels tamarius i dels *joncars*-de tota la vegetació, en un mot, de les ribes ubèrrimes que arriben a formar com un mur natural. Quan aquest mur manca, de vegades cal fer-lo amb pedres engabiades per tal de protegir les finques contra la

força destructora del 'refull' (corrent d'aigua impetuós).»

(Bladé, 1983: p. 15)

«És a partir de Flix, en raó de l'impressionant revolt del riu, que aquest modifica el seu curs i decanta al sud amb una decisió irreductible. De Flix a Ascó, l'Ebre llisca primerament amb hort a banda i banda, i tot seguit per un gran fons abrupte on les barrancades, vigilades per les llances dels canyars, alternen amb puntes de feixes treballades on es fa visible el conreu de la multiseular trilogia del secà del país: ametllers, vinyes i oliveres. També es veuen bancals de blat i de llegums. Ara bé: els pagesos, quan hi ha un lloc planer on s'hi pot hortar sense un risc previsible, avui o demà, indefectiblement, horten. Això és una constant en les dues ribes glevoses del riu. A l'Ebre, i a tot arreu, els pagesos que poden hortar són els qui se la passen millor. Hi ha pobles en què les feixes de gleva deixades pel riu (les quals, per això mateix, no van necessitar adobs químics durant anys i anys) són anomenades 'sorts' i 'sortetes'. La gent diu, amb la boca una mica plena: 'Un tal té una sort!'»

(Bladé, 1983: p. 16)

Bladé també reflexiona sobre el trasbals que l'inici de les obres de construcció de les centrals nuclears d'Ascó suposaran per a la tranquil·litat d'aquesta part de territori.

«Hi ha, en projecte, un hotel (per als enginyers i tècnics), blocs de pisos per als obrers, etc. Cal imaginar els trasbals que tot això comportarà, [...] Tota la divina calma de la Ribera pertorbada per qui sap quant de temps! Biarnés se'n plany, però ja és sabut que el progrés mai no surt de franc.»

(Bladé, 1983: p. 18)

L'obra *A peu per la Terra Alta* de l'escriptor Josep Maria Espinàs aproxima al paisatge dels Costers pel sector sud-oest a finals de la dècada de 1980, just abans que els grans incendis assoleixin aquest paisatge, destacant l'aïllament i solitud d'aquest racó de món:

«Sabem, encara, que la pobla de Massaluca queda a la nostra esquerra, però no trobem la manera de deixar la vall que ens va portant cap al nord. La vall es fa estretat, les perspectives es tanquen. No trobem ningú, ni sentim cap soroll. La soledat és absoluta».

(Espinàs, 1989: p. 74-75)

«La sensació que ens hem perdut se'ns fa més present que la bellesa silvestre i silenciosa d'aquest racó solitari. Tornar enrere és absurd, si no hem sabut veure cap camí que pugés cap on pensem que ha de

ser la Pobra. L'únic raonable és continuar endavant, i intentar sortir d'aquest barranc encaixonat.»

«Veiem, l'una darrere l'altra, les serres allargades, els lloms muntanyosos, que amaguen successives valls estretes, totes orientades cap al nord. Ara compremem que hagi costat trobar camins contraris a aquesta estructura del terreny. Tot ens encaminava més amunt del que volíem. Vist des d'aquí dalt, amb amplària suficient, el paisatge es veu format per un seguit de valls i serres molt semblants, i sabem que quan et trobes al nivell més baix d'aquest laberint és difícil sortir de la trampa.»

(Espinàs, 1989: p. 91)

Espinàs també descriu diversos dels valors que conté el paisatge, com per exemple els valors religiosos-espirituals:

«Berrús és un antic poble, ja inexistent, però cada dissabte de Pasqua s'organitza un romiatge a l'ermita de Santa Magdalena. Gairebé tot Vilalba hi va, seguint un programa rigorós que és divertit de llegir.

La vigília, quan apunta el dia, l'encarregat de portar la campana a Berrús recorre tots els carrers del poble, tocant-la; més tard ho fan els petits, cridant «A Berrús tira-li la Crus, a Sant Pau tira-li a Clau, a Sant Pere tira-li la Vere». A les quatre del matí comença el romiatge, que va passant per diversos punts, en els quals es canten successives pregàries; aquests punts de l'itinerari duen els curiosos noms de la Roda, Devea de Paulo, Encenedor de Sant Pau, Esmorzador Vell, Partició de Quatre Termes... En aquest lloc es cant el Sant Patró de cada poble. «Així, Sancte Antoni per a la Pobra, Sancte Blassi per a la Fatarella, Sancti Laurenti per a Vilalba, i per a Berrús Sancta Maria Magdalena». Ja a l'ermita, es llença un coet cinc minuts abans de les onze, perquè ningú no faci tard a la missa, i a la una es fa petar un altre coet que anuncia l'hora de començar a dinar. El ritual de tornada és també igualment precís pel que fa a hores, llocs i pregàries que s'han de cantar». Espinàs, J.M. (1989). *A peu per la Terra Alta*. Barcelona: Edicions La Campana. p. 49-50 (Cap. 2: A Vilalba dels Arcs).

(Espinàs, 1989: p. 49-50)

L'artista de La Palma d'Ebre Rosend Escolà Cubells es va dedicar a partir de 1947 totalment a la pintura, i ha realitzat una gran quantitat d'exposicions en diversos indrets de Catalunya, destacant especialment com a aquarel·lista. En la seva obra es troben diverses pintures de paisatges dels altiplans interiors de les Terres de l'Ebre, especialment dels Costers de l'Ebre. Tal com apunta Pere Muñoz, exalcalde de Flix, en el seu blog: «Tot i l'extensa obra pictòrica així com temàtica: religiosa, retrats, paisatges... que Rosendo ha practicat al llarg de tota una vida dedicada a l'art, entenc que el paisatge és on ha aconseguit un segell artístic propi. El paisatge on els arbres i els camins són els

protagonistes. D'alguna manera, ens podem trobar una influència més que notable de l'escola holandesa del barroc, dels paisatges de Hobbema o Vermeer de Delft. D'altres influències segurament més propers als seus anys d'aprenentatge barceloní, els trobaríem amb els artistes paisatgistes de l'escola d'Olot de darreries del segle XIX, dels germans Vayreda, i de l'art català dels primers anys trenta del segle XX.»

Valors en el paisatge

A la part oest de la unitat hi ha part de l'Espai d'Interès Natural Tossals d'Almatret i Tossals de Montmeneu; al nord-oest, part de l'EIN Secans del Segrià i Utxesa, a l'oest l'EIN Aiguabarreig Segre-Cinca, al sud-oest l'EIN Ribera-roja, i al centre de la unitat l'EIN Ribera de l'Ebre a Flix. Tots aquests espais estan catalogats com Zones d'Especial Protecció per a les Aus (ZEPA) i Lloc d'Interès Comunitari (LIC).

L'EIN Ribera de l'Ebre a Flix és un espai fluvial que comprèn els riberals del riu Ebre entre els nuclis de Ribera-roja i Flix. L'espai destaca per la seva extensió (unes 110 ha) i pel bon estat de conservació de les comunitats vegetals i l'elevada diversitat de la fauna associada. És per això que ha estat declarat ENPE sota la figura de Reserva natural de fauna salvatge. El meandre de l'Ebre a Ribera-roja, si bé no forma part d'aquesta unitat i tampoc del PEIN, constitueix una unitat ecològica important juntament amb aquest espai.

Als EIN Tossals d'Almatret i Tossals de Montmeneu s'hi troben un seguit d'espècies de flora de gran interès biogeogràfic. Una de les més significatives és l'aspró (*Boleum asperum*), una espècie endèmica de la vall de l'Ebre, l'única població coneguda de la qual a Catalunya es localitza (en molt poca superfície) al Racó del Cintet. També cal destacar el colletxó (*Moricandia moricandioides subsp. cavanillesiana*), un altre endemisme català que té una de les poques localitats conegudes justament a la punta del Montmeneu. Cal remarcar que tot el Tossal de Montmeneu és hàbitat d'interès comunitari prioritari, així com també la Vallferra, l'obaga de Cuit i lo Tossal Gros.

Els espais inclosos al PEIN corresponents a l'àmbit dels Costers de l'Ebre ocupen un total de 6.503,4 hectàrees, representant un 31'8% de la superfície de la unitat.

La totalitat de les capçaleres dels barrancs situats al sud del riu Ebre, i una part important de les situades al nord, estan considerades com a connectors biològics entre els ambients aquàtics propis del riu i els secans situats als altiplans. Aquestes capçaleres estan formades per pinedes, brolles i restes de conreus d'olivera, conformant petits mosaics d'extraordinària bellesa i funcionalitat.

Els costers de l'Ebre compren diversos espais d'interès naturals amb un valor ecològic reconegut. Un altre valor ecològic del paisatge de la unitat són els espais inclosos a l'*Inventari d'Espais d'Interès Geològic a Catalunya*, del geòtop Successió oligocena de Serra Picarda-Montmeneu, que representa un dels millors afloraments de successió al·luvial-lacustre oligocena superior de Catalunya. S'hi poden trobar canvis ràpids de fàcies i un clar ordenament seqüencial. A més, es tracta d'una zona tradicionalment minera, on s'hi extrauen bàsicament lignits.

Al terme municipal de Flix, a la Ribera d'Ebre, la Generalitat de Catalunya ha declarat arbre monumental un pi blanc (*Pinus halepensis*), el Pi de Montbrí; i al nord del nucli urbà de la Palma d'Ebre, el Pi de Cal Pino. Al sud del nucli d'Ascó s'ha inclòs al Pla territorial parcial de les Terres de l'Ebre l'Illa d'Ascó com a Element de protecció local, amb una extensió de 2 hectàrees. Aquesta petita illa fluvial destaca per un tamarigar ben estructurat i conservat, malgrat tot, no forma part del PEIN ni gaudeix de cap altra figura de protecció.

Per altra banda, actualment als Costers de l'Ebre hi ha 3 espais naturals que formen part de la Xarxa de Custòdia del Territori: Els Canyerets a La Fatarella, Reserves FTP de Sebes a Flix, i la Reserva del Mas de les Cigonyes a Flix.

Entre els **valors històrics** destaquen les muralles i portals fortificats de Bovera des d'on es pot gaudir d'una impressionant vista panoràmica de la Vall de Bovera i Flix. Fins i tot es divisa una part de la central nuclear d'Ascó.

També destaca el conjunt de marges de pedra seca que recobreixen la pràctica totalitat de la unitat. En els sectors de major pendent pràcticament estan tots abandonats, són difícils de contemplar, i ja no tenen la funció per al que van ser concebuts. Malgrat tot, es considera que tenen un valor històric pel fet de mantenir viva la memòria de fins on es va arribar a conrear aquest territori.

Els paisatges dels espais de la batalla de l'Ebre tenen un valor històric i identitari per al conjunt dels habitants de les Terres de l'Ebre. La part de la unitat situada al sud del riu Ebre, va ser un dels escenaris d'aquesta batalla. Tenen especial rellevància els punts per on l'exèrcit va travessar el riu, com a Flix o Ascó, i la línia de trinxeres de la zona dels Barrancs, entre Vilalba dels Arcs i la Poble de Massaluga. Malgrat tot, en aquest àmbit no hi ha massa vestigis de la batalla de l'Ebre que siguin visibles.

El castell d'Ascó i el castell de Flix són els dos elements més destacats del patrimoni arquitectònic.

Entre els jaciments arqueològics amb valor històric lligat al paisatge destaquen els relacionats amb els poblat ibers. Als Costers de l'Ebre

se n'han identificat un total de quatre: Poblat i necròpolis de Santa Madrona, Necròpoli dels Castellons, Poblat de los Tossals, i Poblat de la Roca de la Bruixes.



Figura 1.11. Conjunt d'arquitectura rural de pedra seca, a la capçalera d'un dels fondos de la Fatarella.

Entre la infraestructura vinculada amb l'aigua actualment es poden observar el conjunt de pous i sènies situades als fondos dels vessants sud dels Costers de l'Ebre.

A partir de l'estudi realitzat l'any 2005 pel Consorci de Serveis Agroambientals de les comarques del Baix Ebre i Montsià (el *Catàleg d'oliveres singulars i monumentals de les Terres de l'Ebre*), es van identificar als Costers de l'Ebre 21 peus que destaquen per la seva singularitat i/o monumentalitat, sent una de les unitats on hi ha més densitat d'aquests exemplars.

També destaca l'ermita de Berrús a Riba-Roja d'Ebre que, ubicada a una zona coneguda pel mateix nom al marge dret del riu Ebre, és un bon punt d'observació del riu Ebre, el Pantà de Riba-roja i tots els costers del marge esquerre.

Entre els **valors religiosos i espirituals** destaquen les ermites de Berrús, Sant Francesc i Santa Madrona, i el conjunt d'ermites d'Ascó (Sant Miquel, Mare de Déu del Carme, lo Calvari, la de Santa Paulina de Vallxiquer, Mare de Déu del Remei, i Sant Joan). També tenen un valor religiós i espiritual els paisatges per on transcorren els diversos romiatges que encara és fan a diversos municipis de la Terra Alta. Entre aquests, destaquen els que fan La Poble de Massaluga, Vilalba dels Arcs i Riba-roja d'Ebre a l'ermita de Santa Magdalena de Berrús,

i que transcorre pels *fondos* dels vessants situats al sud del riu Ebre.

Entre els **valors simbòlics i identitaris** del paisatge dels Costers de l'Ebre destaca el tossal de Montmeneu. La seva forma cònica i l'alçada destacable respecte als relleus adjacents, el converteixen en un punt de referència obligat per una gran part de la població del Segrià i les Garrigues.

Per altra banda, els espais agrícoles que formen els conreus d'olivera esdevenen un referent simbòlic-identitari per la llarga història d'aquest conreu en aquestes terres, a més de contenir alguns arbres monumentals.

L'àmbit fluvial de l'Ebre es considera com un element de base que constitueix la idiosincràsia de les poblacions de ribera, i per tant es considera que conté un valor simbòlic i identitari. Alguns elements o espais fluvials significatius són la reserva natural de Sebes, el record dels llaguts, la navegació fluvial, el camí de sirga, els fragments de bosc de ribera, i les illes del riu.

La serra de la Fatarella, visible des de bona part de la unitat, és un referent identitari.

Diversos emplaçaments de l'entorn del nucli urbà d'Ascó, com el castell, tenen un valor simbòlic per la seva vinculació a l'orde del *Temple*, que en una etapa del seu domini tenia com a centre aquest castell.

Entre els **valors socials**, destaca l'activitat de pesca controlada que es desenvolupa especialment a l'embassament de Riba-roja, i, en menor intensitat en el tram de riu comprès entre Riba-roja d'Ebre i Flix.



Figura 1.12. Detall línia de trinxeres dels Barrancs, entre Vilalba dels Arcs i la Poble de Massaluga.

Així mateix, hi ha àrees de lleure vinculades al riu, com les situades a l'est del nucli urbà de Flix o a Sebes, al mateix municipi, on a més hi ha un centre d'informació. També hi ha àrees de lleure a l'entorn de les ermites de Santa Madrona i Santa Magdalena de Berrús (Riba-roja d'Ebre).

També és pot destacar la zona dels Barrancs, entre Vilalba dels Arcs i la Pobla de Massaluca, una àrea de trinxeres construïdes per l'exèrcit republicà que ha estat rehabilitada i posada a l'abast de la ciutadania.

Als costers de l'Ebre hi ha 15 rutes senyalitzades, per fer a peu o en bicicleta, utilitzades per la població local. Es tracta d'itineraris que han estat habilitats, senyalitzats i difosos per part del Consell Comarcal de la Ribera d'Ebre amb l'objectiu de donar a conèixer els diversos recursos paisatgístics i patrimonials que conté aquest sector de la comarca.

Amb relació als **valors productius** del paisatge, hi ha un desenvolupament incipient d'activitats lúdic-esportives vinculades als paisatges del riu Ebre, fet que ha d'eclosionar amb el projecte de navegabilitat del riu Ebre o camí de l'Ebre i la revalorització dels espais naturals existents, com el de Sebes o les illes del riu. Malgrat es tracti d'un paisatge creat artificialment, l'activitat pesquera i recreativa a l'embassament de Riba-roja està fortament desenvolupada i, en part, arrelada en aquest sector del riu Ebre.



Figura 1.13. Embassament i embarcador de Riba-roja d'Ebre.

El paisatge de l'olivera vinculat a la DOP Terra Alta té un potencial valor productiu.

Els paisatges de la memòria històrica de la batalla de l'Ebre, desenvolupats de manera incipient, poden esdevenir paisatges amb

valor productiu en el context de la recuperació de la memòria històrica i les activitats culturals i educatives associades.

Els **valors estètics** del paisatge dels Costers de l'Ebre estan vinculats als elements morfològics rellevants que genera la topografia, caracteritzada per una seqüència de serres i valls en forma radial que tenen com a eix central el riu Ebre.

El tossal de Montmeneu, amb 495 m, és el punt més alt de la divisòria entre el Segre i l'Ebre, i marca la transició entre els paisatges que queden a orient i a l'occident, contrastats els uns respecte als altres. Sobresurt de la capa densa de boira que cobreix sovint la resta del territori, de manera que es transforma en una referència visual de primer ordre, visible des d'una gran part del Segrià. La forma cònica de la muntanya fa que existeixin orientacions variades pel que fa a la vegetació. A la banda nord, els vessants estan coberts de pinedes de pi blanc, mentre que la banda sud es caracteritza per la textura i el color particular de les terres calcàries, amb sòls empobrits i una vegetació poc densa.



Figura 1.14. Pinedes de pi blanc i el tossal de Montmeneu.

A l'extrem sud-oest de la comarca de les Garrigues, en contacte amb la Ribera d'Ebre, s'identifica el patró d'assentament del poble de Bovera. El poble se situa al fons de la vall del seu mateix nom. Des del coll homònim s'albira un extens panorama vers la serra de Montsant. La confluència del riu de la Cana, la topografia rellevant, l'església del poble tot dominant el territori i la morfologia especial de l'aterrament agrícola contribueixen a la formació d'un dels patrons més típics i recurrents, que també es pot trobar a la unitat *Garrigues Altes*, de l'àmbit de Terres de Lleida.

Una singularitat d'aquesta unitat, i una peculiaritat del conjunt de les Terres de l'Ebre, és l'existència de conreus en fons de barranc, o *fondos*. Es tracta de les capçaleres de barrancs, quan encara tenen poca conca de recepció i aprofitant la major disponibilitat de sòl, que són conreats amb fruiters de secà abançalats amb marges de pedra en sec. Aquest aprofitament crea un mosaic on les línies dels marges, perpendiculars al llit del barrancs, van formant estructures reticulars repetides al llarg de la vall, i contrasten amb els verds de les masses forestals de pi blanc que cobreixen el vessants. L'olivera és el conreu principal d'aquests espais.

Per altra banda, a les Terres de l'Ebre hi ha petits fragments de conreus de fruita dolça al sud de Flix i a l'eix Vinebre-Torre de l'Espanyol, i fragments de conreu de vinya a l'eix Ascó-Vinebre, que destaquen per la seva variabilitat cromàtica estacional.

També cal destacar el contrast cromàtic entre el riu Ebre, la vegetació de ribera associada i el context d'aridesa que els envolta.

Una singularitat pròpia d'aquesta unitat, només compartida amb la Cubeta de Móra, és la presència de boires hivernals. A l'hivern, en dies d'anticicló, aquesta boira es manté al llarg de tot el dia. És un fenomen climatològic habitual durant els mesos d'octubre a finals de gener que condiciona clarament la percepció del paisatge.

Cal destacar alguns arbres singulars i monumentals, com el pi de Montbrí de Flix o el pi de Cal Pino de la Palma d'Ebre, pel seu valor estètic.



Figura 1.15. Boira hivernal al nucli urbà d'Ascó.

Principals rutes i punts d'observació i gaudi del paisatge

Aquesta unitat està caracteritzada per una estructura morfològica de relleus molt accentuats i nombrosos barrancs, que permet poca intervisibilitat amb les altres unitats de paisatge.

El principal mirador per observar la franja oriental de la unitat és el coll de Bovera-La Granadella, a la carretera C-233, tot just a la sortida d'aquesta darrera localitat. Els punts d'observació preferents per a observar els costers del sector central es poden trobar en lloc diversos de la carretera C-12, a meitat de camí entre Maials i Flix. Malgrat que la Punta de Montmeneu és un bon mirador de la unitat (495 m), l'accés només és possible a través d'una pista forestal en mal estat. Uns altres miradors destacables són el de l'embassament i el de Riba-roja, situats al sud del nucli d'Almatret.

A l'eix del riu també existeixen tres miradors que permeten contemplar en major detall els paisatges propers al riu Ebre. Aquests miradors són els situats a l'Ermita de Santa Magdalena de Berrús, a Lo Calvari d'Ascó, i al Castell Nou de Flix.

Amb relació a les rutes motoritzades, aquelles que es poden recórrer en vehicles a motor (preferentment cotxes i motocicletes) i que transcorren principalment per carreteres de la xarxa viària i, en algun cas, per camins i pistes forestals o rurals en un estat acceptable per a la circulació, destaquen:

- L'itinerari de la Granadella a Bovera: on es pot observar en primer pla, fruiters alts de secà a les immediacions de la carretera i, en segon pla, apareix una seqüència de pinedes de pi blanc i brolles de romaní.

- La ruta d'Almatret fins al riu Ebre: fent un descens per una pista forestal que s'inicia enmig de bosquines de pi blanc i finalitza amb les terrasses fluvials de l'Ebre ocupades per conreus d'olivera.

- La carretera C-12, o Eix de l'Ebre, entre Vinebre i Maials, on es poden contemplar els diversos paisatges dels Costers de l'Ebre com són les reduïdes terrasses fluvials amb conreus de fruita dolça; les centrals nuclears, el nucli urbà i castell d'Ascó; els conreus de vinya; el meandre, el parc fotovoltaic, la presa, l'embassament i la indústria química de Flix; i els conreus encaixonats en vessants oberts (vall de Sant Joan).

- De la Pobla de Massaluca a Riba-roja d'Ebre, per la TV-7411, que permet contemplar diversos paisatges de la part occidental dels Costers de l'Ebre: paisatge hidràulic de la presa i embassament de Riba-roja, el conjunt de fondos que des de l'Altiplà de la Terra Alta

descendeixen vers el riu Ebre, estribacions meridionals dels tossals d'Almatret, així com fragments del congost de Mequinensa.

- Des del coll de les Paumeres a Riba-roja d'Ebre, pel Camí de les Modorres, transitant per un dels fondos característics del sector occidental dels Costers de l'Ebre on el barranc desapareix sota les feixes d'olivera enmig d'uns vessants, antigament conreats i ara ocupats per pinedes esclarissades de pi blanc.

A banda d'aquestes, s'ha identificat una ruta no motoritzada que permet contemplar i gaudir dels paisatges: el GR-99, o camí de l'Ebre: des de Vinebre fins Riba-roja d'Ebre, resseguint el curs fluvial, permetent contemplar la variabilitat paisatgística d'aquest àmbit territorial. Així doncs es poden contemplar els conreus de vinya i fruita dolça, centrals nuclears, nucli urbà i castell d'Ascó, meandre, parc fotovoltaic, presa, embassament i indústria química de Flix, i els camps d'oliveres marginals i secans semi-desèrtics de Riba-roja d'Ebre,



Figura 1.16. Punt de la carretera C-12 on es poden observar els conreus d'olivera, el riu Ebre, la indústria química de Flix i el parc fotovoltaic de la Devesa.

Dinàmica actual del paisatge

Els processos naturals de successió vegetal i els règims de perturbacions (cas dels incendis forestals) són factors clau en la dinàmica actual del paisatge dels Costers de l'Ebre. El 10'7% de la unitat es va cremar durant els incendis dels anys 1994 i 2005, principalment del sud-oest.

El 67% de la seva superfície va romandre estable pel que fa als usos del sòl en el decenni 1992-2002. El 12% va passar d'agrícola a forestal, fet indicatiu del procés d'abandonament de conreus al que estàn sotmesos diversos indrets d'aquesta unitat, especialment als vessants amb majors pendents, i d'expansió de la massa forestal. Aquest procés està comportant també la degradació de l'arquitectura tradicional de pedra en sec, especialment de marges.

Estable		D'agrícola/forestal a urbà		D'agrícola a forestal		De forestal a agrícola		Canvi d'ús agrícola		De forestal arbrat a forestal no arbrat	
Ha.	%	Ha.	%	Ha.	%	Ha.	%	Ha.	%	Ha.	%
29721,4	67'0	35'8	0'1	5324'1	12'0	2664,3	6'0	1889,9	4'3	4733'6	10'7

Taula 1.3. Dinàmica dels usos del sòl als Costers de l'Ebre, 1992-2002.
Font: Elaboració pròpia a partir d'Àmbit Rural (2007)

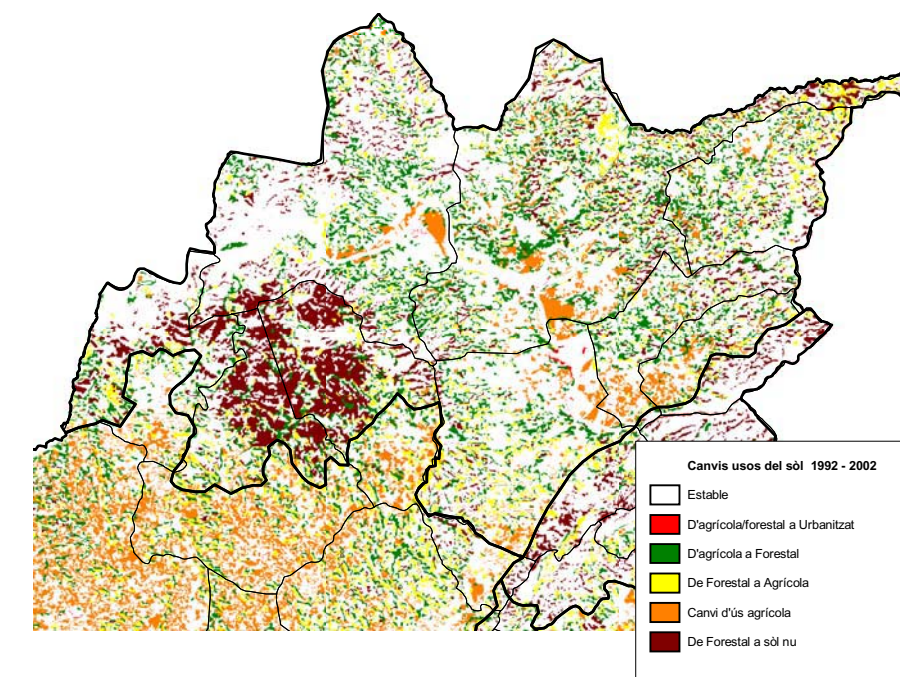


Figura 1.17. Dinàmica dels usos del sòl als Costers de l'Ebre, 1992-2002.
Font: Àmbit Rural (2006) a partir de DMAiH.

Un 6% de la unitat ha passat de forestal a agrícola. Generalment aquesta dinàmica es produeix en masses forestals que han aparegut sobre parcel·les que ja havien estat conreades, i es vinculen a l'aparició de nous sistemes de regadiu, especialment en les rompudes del sector nord de la unitat. Sovint aquestes rompudes, tot i fer-se generalment sobre terrenys relativament planers dels vessants, comporten alteracions en el paisatge.

Un 4'3% de la unitat va tenir canvis d'ús agrícola, sobretot a les vores del riu i a l'eix Vinebre-Torre de l'Espanyol, on sobretot s'han implantat conreus de regadiu de fruita dolça o d'olivera. Aquesta transformació és possible gràcies a la modernització o creació de nous sistemes de reg des de l'Ebre. En aquesta unitat hi ha dues àrees de regadiu en funcionament.

Nom regadiu	Municipis	Regants	Superfície (ha.)	Procedència aigua	Sistema de reg	Dotació	Conreus
El Progrés	Ascó i Vinebre	252	268	Superficial (riu Ebre)	20% manta 80% pressuritzat	Suport - 1428 m ³ /ha/any	Fruita dolça, Fruita seca, Olivera i Vinya
Sant Jaume	la Torre de l'Espanyol	205	347	Superficial (riu Ebre)	Pressuritzat	no disponible	Cereals

Taula 1.4. Modernització de regadius als Costers de l'Ebre
Font: Elaboració pròpia a partir del web de Regadius de Catalunya del Departament d'Agricultura, Alimentació i Acció Rural (<http://www.regadius.cat/>).

Així mateix, en l'actualitat hi ha quatre nous àmbits de regadiu que estan en diverses etapes d'execució:

Nom regadiu	Municipis	Regants	Superfície (ha.)	Procedència aigua	Sistema de reg	Dotació	Conreus
Planes i Aixalellas	Ascó i Flix	112	242	Superficial (riu Ebre)	no disponible	no disponible	Olivera, Fruita seca i Fruita dolça
Mngalis	Vinebre i Flix	154	422	Superficial (riu Ebre)	Goteig	Suport - 672 m ³ /ha/any	Fruita dolça, Fruita seca i Olivera
Garrigues Sud	Flix, Bovera, La Granadella, Bellaguarda, Juncosa i Es Torms	1467	5162	Superficial (riu Ebre)	Pressuritzat	Suport - 1300 m ³ /ha/any	Olivera
Palma d'Ebre	la Palma d'Ebre	160	900	Superficial (riu Montsant)	Pressuritzat	Suport - 1486 m ³ /ha/any	Olivera

Taula 1.5. Nous regadius als Costers de l'Ebre
Font: Elaboració pròpia a partir de Regadius de Catalunya (<http://www.regadius.cat/>) del Departament d'Agricultura, Alimentació i Acció Rural

La influència en el paisatge d'aquests nous regadius encara no s'ha notat en excés, més enllà de la instal·lació de les infraestructures pròpies d'aquest sistema de regadiu (rases per a soterrar tubs de conducció, estacions de bombeig, basses d'acumulació i decantació,...). Aquests nous regadius contempen una dotació d'aigua pensada per al suport dels actuals conreus i, de moment, ni s'han contemplat ni es coneixen propostes de canvi de conreu que impliquin transformacions paisatgístiques.

En aquest període entre 1992 i 2002, tan sols un 0'1% del sòl ha passat d'agrícola o forestal a urbanitzat i la fesomia dels nuclis urbans ha romàs estable. Tots els nuclis de població presents en aquesta unitat han perdut població en els darrers anys.

Amb relació a la construcció de nous edificis o infraestructures, destaca la construcció de la torre de refrigeració del complex nuclear d'Ascó, convertint-se en la infraestructura de major alçada de Catalunya.

En resum, els Costers de l'Ebre, estàn experimentat uns processos de transformació vinculats a l'abandonament dels conreus més marginals i a la conversió a regadiu d'aquells terrenys més planers. Allà on existeix el regadiu de fa més temps (El Progrés i Sant Jaume), es detecta una transformació de conreus a través de la plantació de fruita dolça o oliveres. En molts casos, aquests conreus, que no s'executen amb els criteris tradicionals substitueixen conreus poc rendibles o bé ocupen espais que ja havien sigut conreats anteriorment. Tot plegat, fa que el canvi paisatgístic en aquests sectors, tot i ser més o menys accelerat, no afecti a l'harmonia visual del conjunt.

Impactes i riscos

La presència d'alguns cultius abandonats al barranc de l'Aiguamoll, a les Canotes, a l'Escarrassó, al barranc de la vall de Llenes i al barranc de Tormo, així com a la resta de vessants que descendeixen cap al riu Ebre, tant del sector nord com sud de la unitat, està produint uns canvis en el paisatge de secà tradicional, i de tota l'arquitectura de pedra en sec associada. Aquest fet provoca un incrementant de la superfície dels terrenys forestals, la continuïtat entre ells i incrementa el risc d'incendis forestals. A més, aquest abandonament té relació amb la progressiva jubilació de la població dedicada a la pagesia sense que hi hagi un relleu generacional.

El conjunt dels Costers de l'Ebre presenta un alt risc d'incendi forestal, i en els darrers 5 anys hi hagut cinc incendis de més de 20 hectàrees, convertint-se en la unitat que s'ha vist més afectada per aquest fenomen. D'aquests cinc incendis, un ha superat les 500 ha. (Ribarroja d'Ebre, l'any 2005), i un les 100 ha. (La Pobla de Massalua i Ribarroja d'Ebre, l'any 2005). La resta d'incendis importants (al voltant de les 100 ha.) han tingut lloc a Flix i La Palma d'Ebre, l'any 2005, i a Ribarroja d'Ebre, l'any 2007.

Per la seva banda, el complex nuclear d'Ascó, amb dues centrals nuclears i la seva torre de refrigeració, indueix a la majoria dels que transiten per la carretera C-12 a considerar-lo un element força impactant en el paisatge, per l'associació negativa que una part de la societat atorga a l'energia nuclear. Malgrat aquest impacte negatiu,

per a una part dels habitants de l'entorn immediat de les centrals nuclears, aquest paisatge no és considerat un impacte, sinó un símbol identitari. Igualment succeeix amb relació al complex electroquímic de Flix.



Figura 1.18. Els vessants de Ribarroja d'Ebre afectats per incendis forestals presenten un aspecte desforestat.

Un altre dels impactes importants associat a l'elevada concentració de centres productors d'energia elèctrica, és l'existència de tres línies de molt alta tensió (380Kv) que creuen la unitat en diverses direccions.

També cal destacar un impacte relacionat amb la degradació dels nuclis antics de les viles i pobles dels Costers de l'Ebre associat al procés de despoblament. Són significatius en aquest sentit els casos d'Ascó i Ribarroja d'Ebre.

També és detecta un impacte relacionat amb la gran densitat de zones d'extracció minera al límit amb les Garrigues Altes, al peu de la serra de Mangraners. També una zona d'extracció minera al pla de la Minga, al costat del Segre.

La serra Picarda i Montmeneu es consideren altament fràgils (en termes de fragilitat visual). També cal destacar la fragilitat visual associada als voltants del nucli urbà de Bovera, que, pel seu caràcter de mirador, manté una visió molt àmplia i compacta sobre el paisatge proper de trames rurals.

Es detecta un alt risc d'erosió a les pendents superiors al 30% en bona part de la unitat, particularment als vessants de la Serra de la Fatarella

i als vessants del sector nord-est de la unitat.

Igualment, bona part de la unitat presenta un alt risc d'incendi per l'extensa continuïtat de les masses forestals, que es veu agreujat per la inestabilitat i incertesa en la continuïtat de diversos paisatges agrícoles pel fet de no tenir garantit el relleu generacional.

També cal tenir en compte el risc d'inundació a les terrasses fluvials situades entre Flix i Vinebre. Aquest risc afecta els paisatges fluvials, tant naturals (bosc de ribera) com humanitzats (danys en conreus i nuclis urbans).

El desdoblament l'eix de l'Ebre (C-12) al seu pas pels Costers de l'Ebre, pot suposar un risc de fragmentació ecològica i paisatgística.



Figura 1.19. Torre de refrigeració del complex nuclear d'Ascó,.

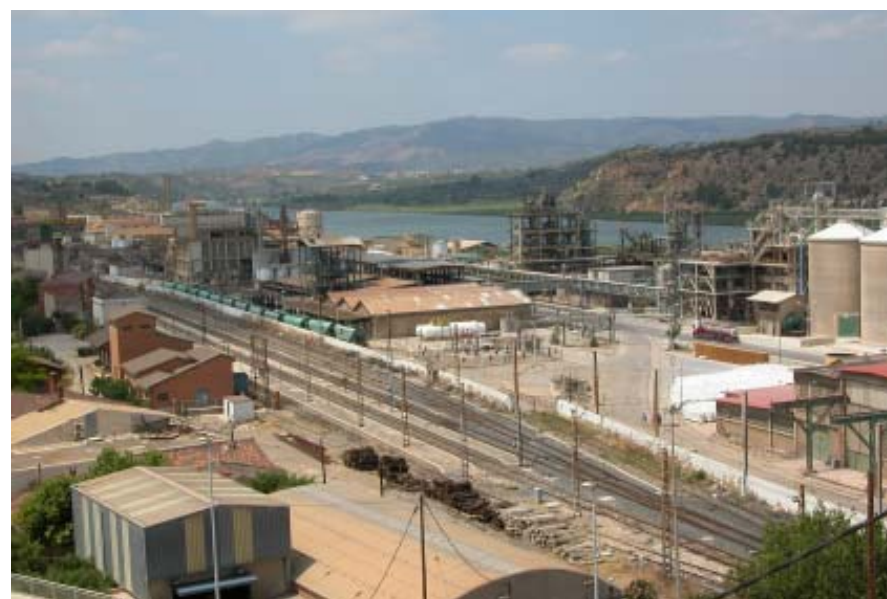


Figura 1.20. Complex electroquímic de Flix.

Possible evolució dels Costers de l'Ebre

Si es mantenen les condicions actuals, el més probable és que la dinàmica poblacional continuï el seu lent descens, amb el conseqüent abandonament dels conreus de secà. Els abandonaments de conreus a les Canotes, al barranc dels Aiguamolls, al barranc de Llenes, i al barranc del Tormo, així com al conjunt de vessants que descendeixen vers el riu Ebre, ja apunten en aquesta direcció.

Les condicions climàtiques en el futur probablement reforçaran la tendència d'abandonament, en augmentar l'aridesa del territori i l'estrès hídric dels cultius, de forma que es posarà en perill la conservació dels fruiters de secà (oliveres) en bancals de pedra seca. Amb relació a aquest fet, el desplegament complet de tots els nous regadius, podria representar un altre factor amb incidència per al manteniment dels actuals paisatges agrícoles. La disponibilitat d'aigua per al reg de suport, que a priori permetria intuir un manteniment dels actuals conreus, sobretot els situats en terrenys més planers, podria tenir conseqüències paisatgístiques si les condicions del mercat no fossin favorables als conreus tradicionals, substituint-se per altres conreus més rentables, com ja ha succeït on el regadiu ja fa més anys que està implantat.

El desenvolupament d'estratègies encaminades a l'elaboració de productes de qualitat i/o ecològics, podria fer viable el manteniment dels actuals paisatges oleícoles, reforçant l'existència de la Denominació d'Origen Protegida Oli de la Terra Alta.

Com s'ha dit, la tendència a l'abandonament de conreus en els

vessants, comportarà un increment de la superfície forestal, sobretot en aquells sectors de major pendent, pitjor accessibilitat i que no gaudeixin de reg de suport. Aquest abandonament significarà l'increment de la continuïtat de les masses forestals, que combinat amb la desaparició de l'aprofitament silvícola, farà més vulnerables aquests sectors davant el risc de patir grans incendis forestals.

Els Costers de l'Ebre són objecte d'instal·lació de parcs eòlics i fotovoltaics. Relacionat amb la construcció parcs eòlics, n'hi ha un d'autoritzat al municipi de la Fatarella, al límit d'aquesta unitat amb l'Altiplà de la Terra Alta. Aquest parc es proposa construir-lo en línies de carena, que conformen fons escènics i que tenen una elevada visibilitat. En aquest sentit, també cal tenir present el conjunt de vials d'accés per a la seva construcció, a més de les línies d'evacuació d'energia elèctrica, i darrerament s'ha construït una línia d'alta tensió



Figura 1.21. Parc fotovoltaic a la finca de la Devesa, a Flix.

que creua tota la unitat pel sector oest, que ha de servir per evacuar l'energia elèctrica generada tant pels parcs eòlics de l'Altiplà de la Terra Alta com els dels Costers de l'Ebre.

El creixement urbanístic dels nuclis urbans no es preveu que sigui important, ans al contrari, atenent a les dinàmiques recents es preveu una regressió o un estancament de la població en tots els nuclis urbans. L'especialització energètica i industrial sembla que està tocant fons i les expectatives no són gens engrescadores.

Avaluació del paisatge

Debilitats:

- L'estancament demogràfic dels municipis dels Costers de l'Ebre està comportant una certa degradació dels seus nuclis històrics
- El deteriorament dels espais inclosos en el Pla d'Espais Naturals, a excepció de la Reserva Natural de Sebes, a Flix. Un exemple d'això és l'EIN Riba-roja, que els darrers anys ha patit constants incendis forestals que han eliminat una part important de les bosquines de pi blanc que n'havien motivat la declaració com a EIN.
- Al llarg de l'eix Vinebre-La Torre de l'Espanyol, l'evolució de l'activitat agrària tradicional de secà a una de més intensiva i de regadiu (fruita dolça), ha transformat els paisatges agraris molts cops sense mantenir l'estructura paisatgística preexistent.
- L'envelliment de la població dedicada a l'agricultura, un relleu generacional gairebé inexistent i la pèrdua de competitivitat del sector primari, condueix a una pèrdua del tradicional paisatge agrícola en favor de la uniformitat paisatgística i de la implantació d'altres usos no agrícoles.
- Aquest abandó, bastant generalitzat als vessants dels Costers de l'Ebre, fa que la massa forestal guanyi extensió incrementant-se el risc d'incendi forestal.
- La vulnerabilitat de les masses forestals dels Costers de l'Ebre davant els incendis, en incloure's quasi totes en zones de molt alt risc d'incendi forestal, produeixen canvis dràstics en el paisatge, almenys en el curt termini després d'haver-se produït.
- La presència del complex nuclear d'Ascó, amb dues centrals nuclears, la seva torre de refrigeració i les línies elèctriques associades, indueix a la majoria dels que transiten per la carretera C-12 a considerar-lo un element força impactant en el paisatge. Aquest fet, pot condicionar el desenvolupament d'altres activitats econòmiques, incloses òbviament les vinculades amb la revalorització del paisatge.

Amenaces:

- Als sectors agrícoles més marginals dels Costers de l'Ebre, l'abandonament de les activitats agroforestals implica una regeneració de la vegetació natural que genera extenses continuïtats forestals molt vulnerables als incendis forestals.
- El paisatge de l'olivera és un paisatge agrícola característic dels territoris interiors de les Terres de l'Ebre, però que està sotmes a la

dependència de les subvencions provinents de la Política Agrària Comuna (PAC). Es fa necessària l'adopció de mesures per mantenir la integritat territorial d'aquests paisatges.

- Les noves àrees de regadiu en execució o projectades poden modificar, a mig termini, el paisatge agrícola tradicional, a causa de la concentració parcel·lària i l'expansió de les àrees de conreus més intensius i productius que, de no fer-se amb cura, poden comportar la desaparició d'elements del patrimoni històric i cultural relacionat amb l'activitat agrària (marges de pedra seca, barraques, etc.). Indirectament, la disponibilitat d'aigua, obre les portes a altres activitats econòmiques.
- La construcció de parcs eòlics, com l'autoritzat al municipi de la Fatarella, pot suposar l'alteració de línies de carena d'elevada visibilitat. Per altra banda, l'establiment d'aquests parcs eòlics implica la densificació de la xarxa elèctrica visible del territori, amb la nova construcció de diverses línies elèctriques.
- El Pla d'infraestructures de transport a Catalunya 2006-2026 preveu el desdoblament de la C-12, fet que pot provocar un augment de la fragmentació del paisatge, tant per la infraestructura en sí, com pels efectes induïts.

Fortaleses:

- Els Costers de l'Ebre presenten una gran varietat d'ambients paisatgístics amb caràcter propi, sobretot a partir del contrast que presenta el riu Ebre en un context semi-àrid.
- La preservació i gestió de l'espai natural de la Reserva Natural de Sebes, a Flix, garanteix la conservació d'aquells valors naturals i paisatgístics que conté i que en va motivar la inclusió dins del PEIN. A més, aquest espai està integrat dins la Xarxa de Custòdia del Territori, gestionat pel Grup de Natura Freixe, representant una bona opció per preservar i valoritzar aquests valors.
- Des del punt de vista social, els paisatges ebrencs vinculats a l'aigua i el riu tenen cada vegada més arrelament en el sentiment col·lectiu a les Terres de l'Ebre.
- L'existència del riu i de l'embassament de Riba-roja, que conté activitats de pesca esportiva i navegació recreativa, poden potenciar-ne l'ús lúdic i social per part d'una població ebrenc, i catalana.
- Les xarxes de camins, les sínies, les feixes, les barraques de pagès, etc., vinculades a l'arquitectura rural de pedra seca constitueixen un factor més de valorització positiva del paisatge dels Costers de l'Ebre, especialment en els vessants del sector sud.

- La conservació i revalorització de la diversitat paisatgística i el patrimoni natural, històric i cultural permet desenvolupar amb garanties activitats emmarcades dins l'activitat turística respectuosa, tant d'activitats terrestres com fluvials.

- Hi ha certs espais arreu dels Costers de l'Ebre que són referents de l'imaginari col·lectiu de llocs per al lleure. Les diverses ermites, com la de Berrús, són elements visitats, tant en dates senyalades com al llarg de l'any.

Oportunitats:

- El Pla d'Espais d'Interès Natural, ampliat recentment amb els espais de la Xarxa Natura 2000, haurien de garantir la conservació dels principals espais naturals dels Costers de l'Ebre, fet que hauria de contribuir a la millora del paisatge i el seu gaudi per part de la ciutadania.
- Les Agendes 21 Locals, a través dels seus processos de participació ciutadana, són una eina d'apropament i corresponsabilitat sobre el paisatge des de l'àmbit local.
- L'existència del riu Ebre pot permetre un ús turístic, lúdic i social per part d'una població catalana que demana més contacte amb la natura i els espais oberts. Això, juntament amb la revalorització de la diversitat paisatgística i el patrimoni natural, històric i cultural hauria de permetre el desenvolupament de l'activitat turística.
- Les produccions de qualitat certificada de la DOP oli Terra Alta, així com altres produccions agràries ecològiques en diferents tipus de cultiu, hauria de permetre el manteniment d'una certa activitat agrària.
- Els Costers de l'Ebre tenen un paper fonamental en la connectivitat ecològica i paisatgística, entre els ambients semiàrids de la Depressió de l'Ebre, els ambients humits del riu Ebre, i els ambients muntanyencs i forestals dels Ports i del Montserrat-Prades.

Objectius de qualitat paisatgística i proposta de mesures i accions

Els objectius de qualitat paisatgística (OQP) i la proposta de mesures (criteris) i accions que s'exposen a continuació són específics d'aquesta unitat de paisatge. Igualment, també són d'aplicació els definits per a tot l'àmbit territorial de les Terres de l'Ebre continguts en els capítols 14 i 15 de la present memòria (volum 1).

OQP 1.1
Uns paisatges naturals ben conservats i amb qualitat paisatgística, menys vulnerables als incendis forestals.

Els espais inclosos al PEIN corresponents a l'àmbit dels Costers de l'Ebre ocupen un total de 6.503,4 hectàrees i representa un 31'8% de la superfície de la unitat. La totalitat de les capçaleres dels barrancs situats al sud del riu Ebre, i una part important de les situades al nord, estan considerades com a connectors biològics entre els ambients aquàtics propis del riu i els secans situats als altiplans. Aquestes capçaleres estan formades per pinedes, brolles i restes de conreus d'olivera, conformant petits mosaics d'extraordinària bellesa i funcionalitat. El progressiu abandonament de l'activitat agrícola en aquests sectors ha afavorit la generalització d'una massa forestal gairebé contínua, molt vulnerable als incendis forestals.

Criteri 1.1.1.- Garantir uns paisatges naturals ben gestionats, tant els que gaudeixen d'alguna figura de protecció com els que no.

Criteri 1.1.2.- Gestionar i ordenar les masses forestals, especialment les de l'oest de la unitat, per tal millorar-ne la seva estructura i fer-les més resistents davant el risc d'incendis forestals, garantint un paisatge natural amb una vegetació pròpia del domini biogeogràfic que els correspon.

Criteri 1.1.3.- Evitar l'ocupació mitjançant infraestructures o conversions en sòl urbanitzable els espais considerats connectors paisatgístics segons la cartografia de valors continguda en el present catàleg.

Criteri 1.1.4.- Vetllar perquè els *plans especials de protecció i millora del medi natural i del paisatge*, o figures anàlogues d'ordenació d'espais protegits, accentuin els continguts en matèria de paisatge.

Criteri 1.1.5.- Facilitar i promoure les iniciatives voluntàries de conservació de la natura i el paisatge mitjançant, entre altres, els grups ecologistes locals o les Agrupacions de Defensa Forestal (ADF) i les entitats de custòdia del territori.

Criteri 1.1.6.- Vetllar pel manteniment de les àrees agrícoles de secà que romanen als vessants del sector central de la unitat, atesa la seva funció d'aportació de biodiversitat i de prevenció d'incendis forestals.

Criteri 1.1.7.- Restauració i naturalització dels trams degradats de les riberes fluvials del riu Ebre. La restauració ecològica de les formacions ripàries dels cursos fluvials emprarà sempre les espècies pròpies dels ecosistemes de ribera de les Terres de l'Ebre.

Criteri 1.1.8.- Potenciar la gestió i restauració de l'EIN Riba-roja.

ACCIÓ 1.1.1.

Incloure al sistema de connectors biològics el conjunt dels vessants forestals dels Costers de l'Ebre que ara n'estan exclosos, per tal de garantir la connexió entre els espais naturals inclosos al PEIN, tot preservant-los de l'ocupació. En especial, caldria millorar la connexió del PN dels Ports amb l'EIN de Riba-roja, pel sector de la Serra de la Fatarella, i del PN de Montsant amb l'EIN de Riba-roja, pel sector dels vessants situats al nord de la unitat.

Prioritat
Alta
ACCIÓ 1.1.2.

Estudiar la creació d'una figura de gestió conjunta dels Espais d'Interès Natural presents als Costers de l'Ebre.

Prioritat
Alta
ACCIÓ 1.1.3

Elaborar un Pla de Prevenció d'Incendis Forestal (PPI) integral per a tota la unitat de paisatge, especialment per a les masses forestals contínues del sector oest, partint de la base d'una gestió i ordenació sostenible de les masses forestals, tot aprofundint en el paper de la ramaderia extensiva com a element de millora de la seva estructura i que les fa més resistents.

Prioritat
Alta
ACCIÓ 1.1.4.

Elaborar campanyes de sensibilització sobre la importància de protegir i ordenar els espais naturals incidint en els seus valors paisatgístics com a eina per al desenvolupament d'un ús recreatiu i turístic mitjançant la planificació integrada d'aquest ús públic i la conservació dels recursos naturals. Aquestes campanyes de sensibilització podrien culminar amb l'elaboració d'un Pla de valorització del potencial turístic basat en els valors naturals, històrics, estètics, etc., que contenen aquests paisatges.

Prioritat
Mijana

ACCIÓ 1.1.6.	
<p>Consolidar, per les perspectives panoràmiques que ofereixen sobre àmplies extensions de territori i dels paisatges forestals en particular, els miradors del paisatge situats al sud del nucli d'Almatret (mirador de l'embassament i mirador de Riba-roja), el de la punta de Montmeneu, i el de l'ermita de Santa Magdalena de Berrús, lo Calvari d'Ascó, el castell Nou de Flix, així com senyalitzar els recorreguts d'interès o itineraris paisatgístics als punts de principi i final:</p> <ul style="list-style-type: none"> a) D'Almatret a Ribar-roja d'Ebre per camí forestal. b) Des del coll de les Paumeres a Riba-roja d'Ebre, pel Camí de les Modorres. c) De la Pobla de Massaluga a Riba-roja d'Ebre, per la TV-7411. 	
Prioritat	Alta

OQP 1.2

Uns paisatges agrícoles amb diversitat de conreus i bosquines intercalades, i amb un valuós patrimoni d'arquitectura rural de pedra seca, ben conservats i esdevenint uns elements de qualitat paisatgística

El conreu predominant als Costers de l'Ebre és el de l'olivera. Malgrat el retrocés en el que està immers, per l'abandonament o per la substitució per altres conreus, encara es ben present en el paisatge i l'hi dona identitat. A més, les construccions de pedra seca són uns elements configuradors de l'estructura del paisatge, tenen un gran valor històric i són un autèntic referent identitari.

Caldria conservar les formes i l'equilibri actual entre conreus, conreus d'olivera en fons de barranc i bosquines; per tal de garantir la representativitat i singularitat d'aquest tipus de paisatge, a la vegada que les noves àrees de regadiu de suport respectin l'estructura agrícola en el procés de modernització dels conreus.

Criteri 1.2.1.- Conservar els conreus d'olivera com a patró agrícola d'elevada biodiversitat, valor estètic i interès interpretatiu, així com per l'efecte barrera davant els incendis forestals.

Criteri 1.2.2.- Evitar les rompudes forestals en vessants d'excessiva pendent i/o alta visibilitat des dels nuclis de població o des de les vies de comunicació.

Criteri 1.2.3.- Respectar els amargenaments de pedra seca i la resta de patrimoni d'arquitectura rural de pedra seca en les noves plantacions o en qualsevol altra actuació (arranjaments de camins i carreteres, etc.), a la vegada que s'afavoreixi el manteniment de conreus d'oliveres.

Criteri 1.2.4.- Aprofundir en el coneixement del patrimoni d'arquitectura rural de pedra seca.

Criteri 1.2.5.- En les intervencions d'enginyeria, obres projectades, i en els nous regadius, els possibles processos de concentració parcel·laria haurien de respectar la xarxa hidrogràfica natural i de camins i minimitzar els moviments de terra, la modificació topogràfica, i l'eliminació de vegetació.

Criteri 1.2.6.- Coordinar els diferents agents i administracions que intervenen en els processos de concentracions parcel·laries, com els propietaris de terres i els Departaments d'Agricultura, Alimentació i Acció Rural, i de Medi Ambient i Habitatge, per tal d'evitar una implementació sectorialitzada o que no tingui en compte tots els interessos que hi concorren.

Criteri 1.2.7.- Donar valor afegit als productes d'aquestes zones, l'oli i la fruita dolça, mitjançant estratègies de valorització del paisatge i de diferenciació del tipus de producció.

Criteri 1.2.8.- Mantenir els antics camins agrícoles tot facilitant la seva senyalització i aprofitament com a itineraris turístics i de promoció de rutes de descoberta del paisatge dels mosaics agroforestals i agraris.

Criteri 1.2.9.- Garantir que la construcció de noves infraestructures viàries i ferroviàries deixi els passos necessaris per tal d'evitar la fragmentació física i social dels itineraris paisatgístics no motoritzats de les Terres de l'Ebre.

ACCIÓ 1.2.1.	
<p>Realitzar un inventari del patrimoni d'arquitectura rural de pedra seca dels Costers de l'Ebre, per tal de garantir-ne la seva conservació i poder posar aquest patrimoni a l'abast del conjunt de la població per al seu gaudi i l'aprofitament econòmic.</p>	
Prioritat	Alta

ACCIÓ 1.2.2.	
<p>Establir un protocol de preservació del patrimoni d'arquitectura rural de pedra seca vinculat a l'ACCIÓ 1.2.1., en el marc del procés de posada en marxa dels diversos projectes de regadiu.</p>	
Prioritat	Alta

ACCIÓ 1.2.3.	
<p>Integrar i considerar els valors paisatgístics recollits en el present catàleg, si s'escau, en el projecte de conversió de la C-12 en autovia.</p>	
Prioritat	Alta

ACCIÓ 1.2.4.	
<p>Consolidar, per les perspectives panoràmiques que ofereixen sobre els conreus d'olivera i de fruita dolça, els miradors del paisatge del coll de Bovera-La Granadella, a la carretera C-233, dels situats en diversos punts de la carretera C-12, al Castell Nou de Flix, i a Lo Calvari d'Ascó, així com senyalitzar els recorreguts d'interès o itineraris paisatgístics als punts de principi i final:</p> <ul style="list-style-type: none"> a) Granadella- Bovera b) Vinebre-Flix-Maials. 	
Prioritat	Alta

ACCIÓ 1.2.5.	
<p>Conservar el valor patrimonial de les carreteres històricament ben inserides al territori. Es tracta de les carreteres establertes en l'objectiu de qualitat paisatgística 6 (veure capítol 14).</p>	
Prioritat	Alta

ACCIÓ 1.2.6.

Prioritzar el finançament, a partir del Fons per a la protecció, gestió i ordenació del paisatge, dels projectes de plantació de fileres arbrades amb espècies arbòries adaptades a l'indret associades a infraestructures lineals de comunicació, de les carreteres que creuen les unitats de paisatge Paisatge fluvial de l'Ebre i Cubeta de Móra, així com les carreteres que circulin prop del riu a la unitat Costers de l'Ebre.

Prioritat

Mitjana

OQP 1.3

Uns centres industrials i energètics situats a la vora del riu, ben integrats paisatgísticament.

La implantació de centres industrials i energètics a la vora del riu Ebre (polígon electro-químic de Flix i centrals nuclears d'Ascó), així com les seves infraestructures auxiliars (subestacions i línies de molt alta tensió), han configurat uns paisatges industrials amb percepcions ambivalents. Així, el complex nuclear d'Ascó, amb dues centrals nuclears i la seva torre de refrigeració, indueix als que transiten per la carretera C-12 a considerar-lo un element força impactant en el paisatge, per l'associació negativa que una part de la societat atorga a l'energia nuclear. Malgrat aquest impacte negatiu que en general es dona de les centrals nuclears, per una part dels habitants de l'entorn immediat, aquestes no és consideren un impacte negatiu, sinó un símbol identitari. Igualment succeeix en relació al complex electroquímic de Flix.

Es tracta de paisatges que caldria regenerar per tal de millorar-ne el seu deteriorat estat, tenint en compte la millora de la qualitat estètica, especialment dels sectors perimetrals, així com dels fronts visuals des de les vies de comunicació.

També caldria tenir en compte per a futures línies de molt alta tensió que travessen arreu de la unitat, tenint en compte l'aprofitament dels corredors per on ja transcorren les infraestructures viàries actuals.

Criteri 1.3.1.- Aplicar com a criteri general la *Guia d'integració paisatgística. Polígons industrials i sectors d'activitat econòmica* (DPTOP), per a l'ordenació de les àrees d'activitat econòmica.

Criteri 1.3.2.- La xarxa de transport d'electricitat hauria de seguir preferentment les traces establertes per carreteres i ferrocarrils, i quan

no pugui ésser així s'han d'agrupar en corredors que hauran d'establir els instruments sectorials corresponents, amb criteris de minimitzar el seu impacte en el paisatge.

ACCIÓ 1.3.1.

Desenvolupar les actuacions urbanístiques apropiades, amb l'objectiu de restaurar integralment els polígons químic i energètic tenint en compte la millora de la qualitat estètica dels complexos energètics (centrals nuclears d'Ascó) i químics (Flix), especialment als sectors perimetrals.

Prioritat

Alta

ACCIÓ 1.3.2.

Estudiar la reconducció de les línies elèctriques d'alta i molt alta tensió que transcorren per l'interior de la unitat cap a corredors d'infraestructures existents.

Prioritat

Alta

OQP 1.4

Uns nuclis urbans compactes i amb uns accessos endreçats, i amb uns centres, amb valor històric i arquitectònic ric i divers, protegits, restaurats i valorats.

L'existència d'uns nuclis urbans haurien de mantenir un creixement ordenat que conservi els valors urbanístics i patrimonials amb tipologies pròpies del lloc i evitar la dispersió d'elements urbans i construïts per la perifèria.

Flix és el nucli que ha crescut més en aquests darrers anys, per bé que moderadament. Això ha comportat que s'hagi desvirtuat relativament el seu caràcter de nucli compacte. En aquest cas caldria que mantingués aquest caràcter compacte en els futurs desenvolupaments urbans evitant la dispersió.

Criteri 1.4.1.- Manteniment de la compacitat dels nuclis urbans i evitar-ne la dispersió o l'aparició d'elements no concordants amb les alçades i la tipologia pròpies de cada nucli urbà.

Criteri 1.4.2.- En el cas de Flix, evitar el creixement dispers del nucli

urbà i millorar-ne la qualitat estètica dels seus accessos i perifèries residencials/industrials.

Criteri 1.4.3.- Protegir els perfils i les façanes dels nuclis urbans, evitant que qualsevol actuació en desvirtuï el conjunt paisatgístic.

Criteri 1.4.4.- Preservar l'encaix entre els espais oberts i els nous creixements en els espais que, per la seva singularitat agrícola o de conjunt harmònic, es considera indispensable que mantinguin el seu caràcter, com en el cas dels conreus en fons de barranc (fondos) d'olivera.

Criteri 1.4.5.- Vetllar perquè els instruments de planejament urbanístic municipal es garanteixi la preservació de la compacitat dels nuclis urbans i l'encaix de les noves construccions en el paisatge urbà preexistent.

ACCIÓ 1.4.1.

Desenvolupar els instruments de planificació urbanística o les actuacions urbanístiques apropiats, amb l'objectiu de millorar estèticament els accessos al nucli urbà de Flix, així com del tram urbà de la C-12 al seu pas per aquesta localitat.

Prioritat

Alta

ACCIÓ 1.4.2.

Elaborar propostes que permetin dignificar i millorar la relació entre els nuclis urbans i els àmbits fluvials, amb la implementació d'àrees i itineraris d'ús públic que facilitin el gaudi del paisatge.

Prioritat

Alta

