

## Serres de Montsià-Godall

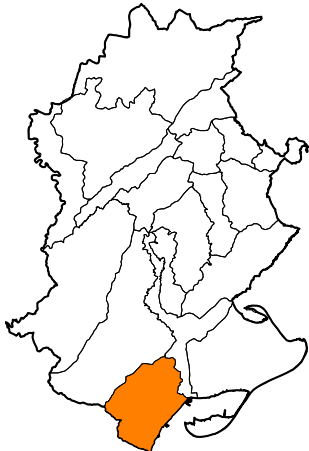
COMARQUES:	Montsià	
SUPERFÍCIE DE LA UNITAT:	18.487,6 ha	
MUNICIPIS:	La unitat inclou, total o parcialment, els següents municipis: Alcanar, Amposta, Freginals, Godall, Masdenverge, Sant Carles de la Ràpita i Ulldecona.	
PAISATGE D'ATENCIÓ ESPECIAL:	Aquesta unitat comprèn al seu límit occidental una petita part del Paisatge d'Atenció Especial de les Oliveres.	



Figura 18.1. Vista panoràmica de la Foia de Ulldecona amb la serra de godall a la dreta i la del Montsià a l'esquerra.

### Trets distintius

- Paisatge molt divers caracteritzat per dues serres paral·leles a la costa amb una fossa tectònica que les separa i amb nuclis urbans en ple creixement del seu parc immobiliari i industrial.
- El paisatge de les serres, que és molt visible des de qualsevol part de la unitat.
- El paisatge de la costa, constituït per una franja estreta que arriba fins a la N-340, i on predominen les activitats turístiques i la construcció
- El paisatge agrícola, on hi ha cítric i també hi ha el conreu tradicional de l'olivera i el del cereal a les fal·des de les serres.
- És una unitat solcada per les principals vies de comunicació del corredor de la Mediterrània (N-340, AP-7 i el corredor ferroviari), que marca la divisòria entre la franja litoral i l'interior.
- Presència de nombrosos elements de patrimoni històric i cultural, destacant les pintures rupes-tres d'Ulldecona i les restes arqueològiques i les torres de defensa de la costa.

### Principals valors en el paisatge

- Espais d'Interès Natural de la Serra del Montsià i de la Serra de Godall.
- Castell d'Ulldecona.
- Torres de defensa, castells andalusins i feudals.
- Foia d'Ulldecona.
- Nucli pesquer de les Cases d'Alcanar.
- Traçat neoclàssic de Sant Carles de la Ràpita.
- El perfil topogràfic de la serra del Montsià.
- Monoconreu de cítrics a Alcanar i conreus d'olivera i fruita dolça.
- El contrast entre els penya-segats de poca alçada, les cales i el mar.



Figura 18.2. Finca d'oliveres amb construccions de pedra en sec.



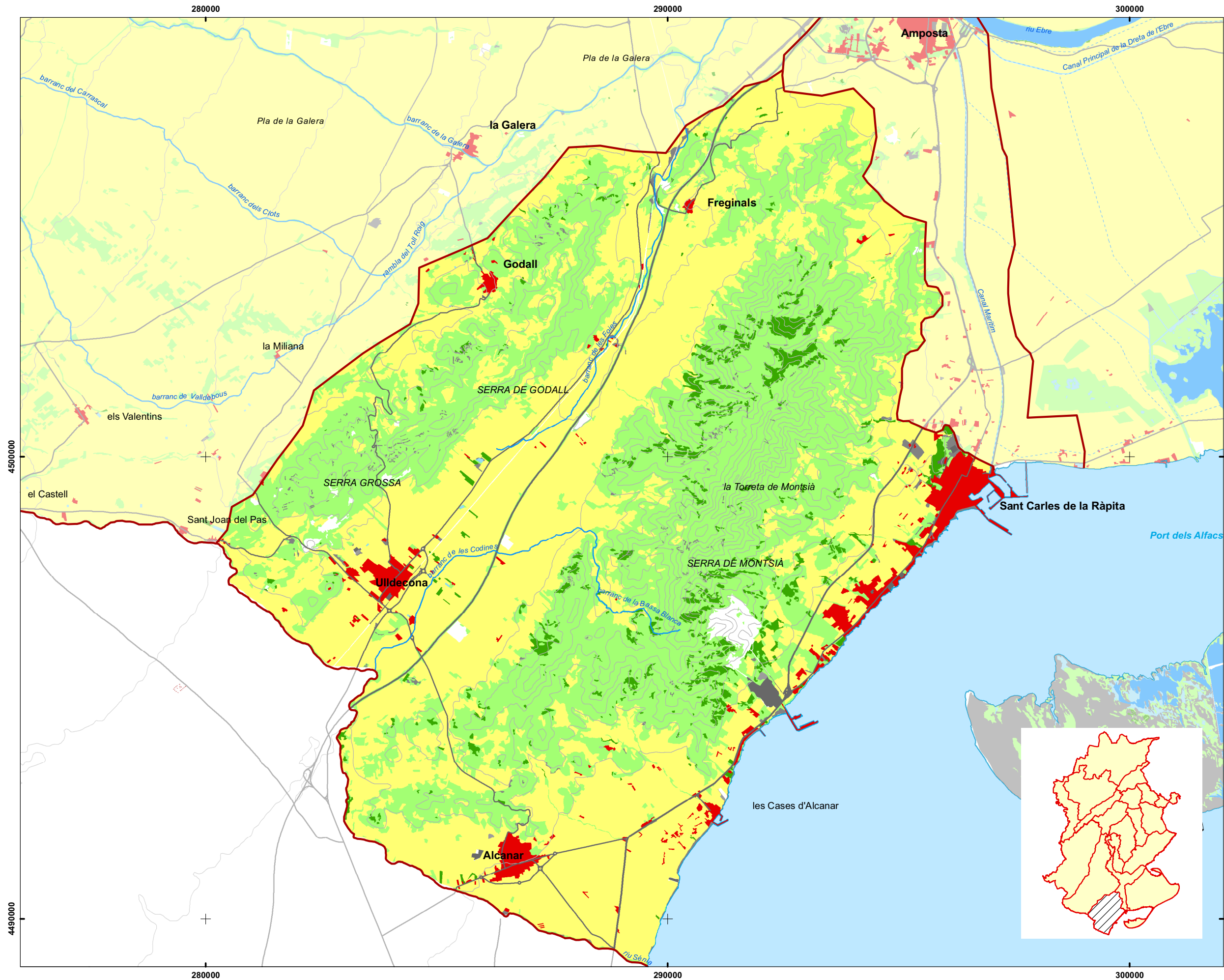
Figura 18.4. Litoral del Montsià amb la Serra del Montsià i la cimentera al fons.



Figura 18.3. Camp de tarongers.



Figura 18.5. Vista panoràmica dels Freginals. Al fons els Ports i el nucli urbà del Mas de Barberans



- Límit d'unitat de paisatge
- Aigua continental
- Riu
- - - Canal de regadiu
- Carretera principal
- Carretera secundària
- Corba de nivell (60m)
- Forestal arbori
- Forestal no arbori
- Conreu
- Zona nua
- Làmina d'aigua
- Urbà
- Altres usos

European Datum 1950 UTM  
FUS 31 N  
Escala 1:75.000

**CATÀLEG DE PAISATGE DE LES TERRES DE L'EBRE**

18. Serres de Montsià-Godall:  
Mapa de situació

Juliol de 2010

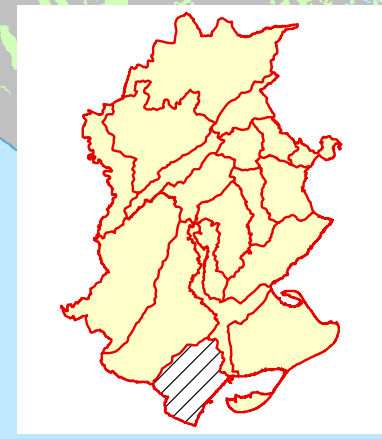
Observatori del Paisatge

Generalitat de Catalunya  
Departament de Política Territorial i Obres Públiques

IDECE  
Institut per al Desenvolupament de les Comarques de l'Ebre

UNIVERSITAT ROVIRA I VIRGILI

CODE  
Consorci de serveis agroambientals de les comarques del Baix Ebre i Montsià



Aquesta informació és de caràcter descriptiu i propositiu, no normatiu

## Elements naturals que constitueixen el paisatge

El paisatge de les Serres de Montsià-Godall és complex a causa de la seva geomorfologia i s'hi diferencien 4 subzones; d'est a oest són: la serra de Godall, la Foia, la serra del Montsià i el litoral del Montsià.

Els materials geològics que afloren a la serra del Montsià estan formats per calcàries interstratificades amb margues amb una proporció molt irregular, que localment contenen també argiles vermelloses. El contingut fòssilífer és abundant, incloent-hi bivalves, gasteròpodes i ostràcodes, entre d'altres. Es tracta de materials mesozoics, que s'atribueixen al Barremià.

Morfològicament la serra del Montsià es caracteritza per les falles que es troben separades per més de 700 metres dels blocs subjacents, per l'estructura del bloc amb cabussaments cap al nord-oest i el trencament de falla cap al sud-est, i pel fet de ser un relleu relativament jove. Entre les formes més característiques hi trobem les cingleres en tots dos vessants de la serra, tot i que de forma més destacada en la vessant costanera. Cal destacar també les formacions geomorfològiques resultat de l'acció dels processos càrstics: avencs, coves i dolines, com la que s'observa al sector de Mata-redona, amb un diàmetre de 100 metres.

La serra del Montsià presenta una abrupta orografia amb espadats i barrancs que li confereixen una acusada inaccessibilitat, caracteritzada pel fort desnivell que representa el fet que la base de la serra es troba a peu de mar. La serra de Montsià té com a punt culminant el cim de Montsià, anomenat localment com la Torreta o Pare Pascual, amb una altitud respecte al nivell del mar de 765 metres. Molt a prop d'aquest, en direcció sud-oest, es troba la Mola-cima, amb 754 metres. Altres punts elevats d'interès són: la Tenda (734 m), la Trencada (729 m), la Foradada (686 m), els Moletons (669 m) i Roca Roja (500 m).

La litologia dominant a la serra de Godall està constituïda per calcàries beix i margues gris-blavoses mesozoiques de l'Aptià. El tram inferior de la Serra és predominantment margós mentre que el tram superior està conformat per calcàries amb alguna intercalació dolomítica.

La zona de la vall compresa entre les dues serres coneguda com la Foia, que s'estén des del nord de la unitat cap al sud-oest d'aquesta i que inclou els nuclis urbans de Freginals i Ulldecona, està formada per dipòsits fluvio-torrencials de llims, sorres i graves del Plistocè superior. Les foies són concavitats o depressions que generalment coincideixen amb una conca d'erosió allargada i sovint amb una fossa tectònica. La vall entre les serres de Montsià i Godall és una foia tectònica en bona part endorreica, encara que la divisòria del coll de la Capelleta separa la conca del Sénia de la de l'Ebre. La conca de recepció de la foia és d'unes 4.000 ha i, de sempre, especialment a la

primavera i durant episodis plujosos, es formen una bona quantitat de petites llacunes, moltes de les quals han estat posteriorment reconvertides en basses.



Figura 18.6. Bassa del Montsià dintre la Foia, al terme municipal d'Ulldecona.

En la configuració d'aquesta complicada geomorfologia la hidrografia hi ha tingut un paper principal. Aquest territori integra tres de les quatre conques hidrogràfiques presents a les Terres de l'Ebre: la conca de l'Ebre, la del riu Sénia i la conca de les Rieres de la serra de Montsià, la qual és característica només d'aquesta unitat. El territori està solcat per barrancs que, en funció del lloc de naixement, desguassen a una conca o altra. La major part dels barrancs que neixen a la serra de Godall corresponen a la conca de l'Ebre, excepte els que tenen les seves capçaleres al sud, a la serra Grossa, que aporten les seves aigües al riu Sénia.

En canvi, a la serra del Montsià la xarxa hidrogràfica està configurada pels barrancs del vessant oriental, que pertanyen a la conca de les Rieres de la serra de Montsià, i desemboquen directament al mar. En destaca el de Sant Jaume. Els barrancs del vessant nord-occidental formen part de la conca de l'Ebre i el més important és el de Marcel·lina. Finalment, els barrancs del vessant sud-occidental pertanyen a la conca del riu Sénia, essent el més rellevant quant a superfície recorreguda el de la Bassa Blanca.

El riu de la Sénia recorre el sud de la unitat, constituint el límit entre Catalunya i la Comunitat Valenciana, i desemboca un cop passat el municipi d'Alcanar.

Com a singularitat geomorfològica, entre la serra de Montsià i la serra de Godall o Grossa es troba la foia d'Ulldecona, que era una fossa tectònica originàriament endorreica que artificialment va passar a formar part de la conca del Sénia en perllongar-se la sèquia de la Foia fins al riu (Bel, Sanz i Vilar, 2003). La característica més notable d'aquesta zona és la formació de basses naturals arreu de la seva superfície. Avui dia, l'anomenada sèquia Mare, canal de regadiu que neix a l'embassament d'Ulldecona, alimenta i comunica la majoria de les basses i drena la major part de la Foia desguassant als barrancs de Solsó i la Galera, afluents de l'Ebre.

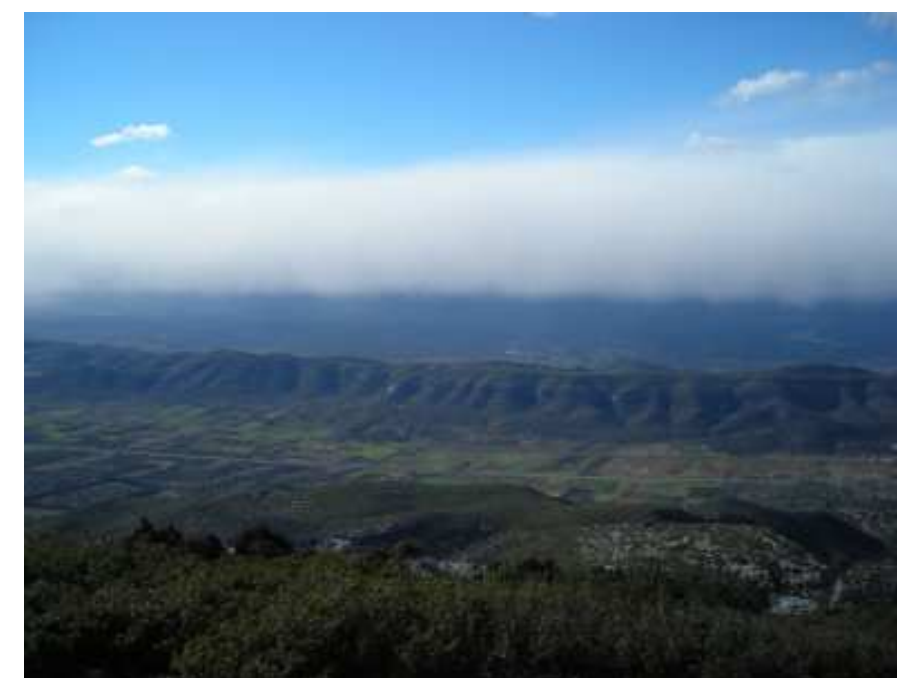


Figura 18.7. Foia d'Ulldecona i Serra de Godall. Imatge presa des de la Serra del Montsià.

A les Serres de Montsià-Godall el clima és mediterrani subàrid a la part més meridional, on la temperatura mitjana és de 17°C i la humitat relativa es troba a l'entorn del 75-80%. A mesura que es guanya alçada, el clima passa a ser mediterrani de baixa muntanya marítima (sec subhúmit) i la humitat relativa disminueix lleugerament fins al 68%. La temperatura mitjana a les parts més elevades de la serra del Montsià es situa entre 14-15°C i, a la serra de Godall, entre els 15-16°C.

A la zona de la serra del Montsià les glaçades es poden donar excepcionalment entre el novembre i abril. Al vessant marítim d'aquesta serra acostuma a ser freqüent la formació de boires i al vessant continental (la Foia) són típiques les boires matinals de tardor i hivern causades per la inversió tèrmica.

Els màxims pluviomètrics s'enregistren en els mesos de la primavera i tardor.

Pel que fa al règim eòlic, a la part adjacent al litoral els vents dominants són els de direcció nord-oest, tot i que també hi són freqüents els de component nord-est (Gregal) i est (Llevant). En canvi, a la serra de Montsià, la màxima de freqüències enregistrada correspon al Xaloc (sud-est) de caràcter marcadament estival, seguit dels del quadrant nord i nord-oest, que acostumen a donar-se entre novembre i març, i dels de llevant, que tot i no ser tan freqüents resulten rellevants perquè impliquen unes condicions favorables per a les precipitacions.

El substrat geològic junt amb la xarxa hidrogràfica i el clima són els factors naturals que determinen la vegetació de l'espai. Tant la serra de Montsià com la de Godall, així com la serreta de Freginals i el Montsianell, es troben cobertes per màquia de garric i margalló (*Quercus-Lentiscetum*), essent les espècies més característiques d'aquesta màquia el llentiscle (*Pistacea lentiscus*), el garric (*Quercus coccifera*) i el margalló (*Chamaerops humilis*). Aquesta vegetació cobreix aproximadament el 44% del territori.



Figura 18.8. Vegetació a la desembocadura del riu Sénia.

Tanmateix, a la serra de Godall, a la mola de la Torre i a la mola de Godall, s'hi localitzen petites comunitats de màquies amb barreja de carrasca (*Quercus ilex* subsp. *rotundifolia*) i roures de fulla petita (*Quercus faginea*). Mentre que a la serra de Montsià hi ha, d'una banda, petits claps que es troben arbrats amb pins blancs (*Pinus halepensis*) i, d'altra banda, boscos o màquies d'alzines o de carrasques (*Quercus ilex*), ubicades en l'àrea de Mata-rodon, entre altres.

## Evolució històrica del paisatge

Els primers testimonis de la presència de l'home es remunten al paleolític, a través de les pintures rupestres, on es manifesten les creences relacionades amb la cacera de les espècies d'animals pròpies de la zona (Museu d'Arqueologia de Catalunya, 2006). De l'epipaleolític hi ha destacades representacions ubicades a la serra de Godall.

Els ibers, també deixaren testimoni en aquest paisatge, en el qual s'han descobert assentaments preibèrics i ibèrics com els de Sant Jaume-Mas d'en Serra, els del castell d'Ulldecona i els de la Ferradura, entre altres. Així mateix, també s'ha descobert el poblat ibèric de la Moleta del Remei, que és un punt de referència de l'arqueologia ibèrica. Durant el s. V aC continuaria l'expansió agrícola i sembla clar que es produí un increment notable de la producció vegetal. Al poblat de la Moleta del Remei s'han identificat diferents tipus de conreu com les granes de figa (*Ficus carica*) i de vinya (*Vitis vinifera*), així com de cereals i llegums (Royo, 2006).

La tribu ibèrica d'aquestes terres era la dels *ilercavons*, que vivien en poblats fortificats dalt dels turons visiblement connectats entre ells i enllaçats amb els poblaments del vessant marí per senders. La distribució territorial d'aquests pressuposa una xarxa d'assentaments que controlaven les rutes principals de la zona (Direcció General del Medi Natural, 2005).

La romanització va suposar un canvi de model, això és, l'establiment d'un nou patró de poblament. Es van abandonar els assentaments aturonats i s'establiren colons de fora de l'entorn propiciant una major ocupació del territori. Es desenvoluparen algunes vil·les (conjunt d'edificacions enmig d'una explotació agrícola i ramadera), com la de la Torreta, al bell mig de la Foia, la de les Ventalles i les dues que s'han identificat a Alcanar (Bel, Sanz i Vilar, 2003). Amb la caiguda de l'Imperi romà l'economia tornà a ser de subsistència i centrada amb la ramaderia i en els recursos naturals dels boscos.

Durant l'època de presència islàmica es fixaren bastions com el del castell d'Ulldecona i es transmeté un degoteig de noves formes culturals en l'aprofitament de l'aigua: sénies, canals, sèquies i assuts. Aquest llegat de l'època Andalusí el trobem disseminat per tot el paisatge, però té molta rellevància a la Foia d'Ulldecona. Un altre llegat d'aquesta època és la Via Augusta costanera, que seguia l'actual corredor de la Mediterrània (N-340). D'aquesta època també prové l'origen de la ciutat de Sant Carles de la Ràpita, que fou un indret de peregrinació i de culte islàmic.

El gòtic va ser l'època en la qual es varen construir gairebé totes les esglésies i l'emblemàtic castell d'Ulldecona. És una època, on arribaren

nous pobladors procedents de les terres lleidatanes i es construïren nous pobles com el de Freginals.

D'altra banda, pel que respecta al medi natural, el 1344 s'hi regula la possibilitat de poder abeurar el bestiar i es prohibeix assecar les basses de les Foia, en aquell temps anomenat toll de Solsó (Royo, 2006). Aquest fet fa pensar en l'existència d'una gran llacuna al ben mig de la Foia. Així mateix, durant els s. XIV-XV a la serra de Montsià s'aprofitava la carrasca, tal com esmenta el llibre de Claveria de Tortosa (Lloret i Marí, 1998).

Durant l'ocupació Templera s'expandí la vinya i els oliverars, d'implantació segurament íbera, afavorida pels romans i multiplicats pels àrabs. El seu gran darrer impuls arribaria al s. XVIII (Arrufat, 1994).

Posteriorment, fins arribar a la segle XIX, es va fortificar el litoral amb torres de defensa i es varen anar desenvolupant els nuclis més d'interior, els quals tenien més recursos i estaven sotmesos a menys perill que els nuclis del litoral. Així mateix, en aquesta època també es desenvoluparen els masos a la serra de Montsià, els molins al riu Sénia (de les Canals, de l'Arbolí, del Cilindro, de l'Olivar i Nou) els quals es pressuposen com a fariners, i els grans projectes il·lustrats, com el de Carles III.



Figura 18.9. Ermita del Remei (Alcanar).

El segle XIX també ens deixa una dada molt significativa pel que respecta a la composició dels boscos a la serra de Montsià: la vegetació estava formada per brolles i garrigues als termes d'Alcanar, Ulldecona i Freginals; i per carrasques i roures als d'Amposta i la Ràpita (Miranda, 1996).

Fins mitjans del s. XX es produí una clara expansió i transformació de l'espai agrícola i un abandonament del forestal. L'agricultura se sustentava principalment de garrofers, cereals, vinya, l'olivera i l'horta, localitzada principalment a l'àrea d'influència del riu Sénia, als municipis d'Alcanar i Ulldecona. D'altra banda, l'estructura paisatgística rural prendria la forma actual, caracteritzada per grans marjades de pedra en sec, als pendents de les serres i a les planes, d'aixoplucs i de barraques.

A partir de la segona meitat del s. XX el despoblament rural va implicar un canvi en aquesta situació i tots els conreus de secà van minvar la superfície ocupada i alguns, fins i tot, van desaparèixer d'una manera pràcticament definitiva, com és el cas de la vinya i el cereal (Royo, 2006). Així mateix, les oliveres també va iniciar una lenta disminució. Inversament, els conreus de regadiu, fruiters i les hortes, afavorits d'una banda pel pantà d'Ulldecona (1967) i, de l'altra, pel desenvolupament de nous pous, s'incrementaren. Des dels anys seixanta fins a la actualitat, la plantació de cítrics ha transformat radicalment el litoral d'Alcanar i els vessants continentals de la serra de Montsià. No obstant això, els camps d'oliveres i garrofers encara perduren als termes municipals d'Ulldecona, Freginals i Sant Carles de la Ràpita.

El fet que durant la segona meitat de segle XX hi hagi hagut aquestes transformacions socioeconòmiques, junt amb el gran desenvolupament turístic del litoral, ha donat com a resultat un gran diferencial de creixement d'Ulldecona, Alcanar i Sant Carles de la Ràpita, que han tingut un creixement fort, respecte de Freginals i Godall, que han romàs pràcticament estables.



Figura 18.10. Esquerra: vista aèria del port de Sant Carles de la Ràpita. Imatge presa al mes de setembre de 1961. Dreta: vista aèria del port de Sant Carles de la Ràpita. Imatge presa al mes de maig del 2007.

### Paisatge actual

Tot i albergar dues serres, el territori d'aquesta unitat té un alt grau d'antropització. Els nuclis urbans importants són: Sant Carles de la Ràpita (14.262 hab), Alcanar (9.669 hab) i Ulldecona (6.566 hab), que sumen 32.000 habitants (50% de la població de la comarca del Montsià). A una distància considerable se situen Godall (817 hab) i Freginals (451 hab). La presència humana condiona el paisatge en tota la unitat però principalment al litoral, que és on hi ha més espai construït.

La distribució d'usos del sòl actuals la componen terrenys agrícoles (47%), forests (44%), terrenys construïts (6%) i altres usos (3%). El sòl agrícola es distribueix principalment per zones baixes amb pendents menors del 30% de l'àrea entre el litoral i la serra de Montsià, l'àrea de la foia d'Ulldecona i l'àrea continental de la serra de Godall. L'estructura paisatgística principal és de bancals limitats per murs de pedra en sec i parcel·les de mida molt petita, les quals augmenten a mesura que s'endinsen cap a la serra de Montsià.

La plana localitzada entre la serra de Godall i la de Montsià es troba coberta pels dos tipus de fruiterars: el de regadiu i el de secà. Els fruiterars de regadiu s'ubiquen bàsicament a l'extrem occidental de l'autopista AP-7, que travessa aquesta plana i corresponen, principalment, a conreus de pomeres (*Pyrus malus*), presseguers (*Prunus persica*) i pereres (*Pyrus communis*). Els de secà són oliverars (*Olea europaea*), ametllers (*Prunus dulcis*) i garrofers (*Ceratonia siliqua*), i es troben a l'est de l'autopista.



Figura 18.11. Cingles i espadats a la Serra del Montsià.

Finalment, al llarg de la plana d'Alcanar, a la zona més meridional de la unitat i a l'entorn de Freginals, s'estenen els conreus de cítrics que representen a l'entorn del 13% de la cobertura del territori.

La disposició agrícola és, majoritàriament, d'oliveres, de conreus de regadiu de fruita dolça, d'horta al voltants dels municipis, de fruiters de secà, majoritàriament d'ametllers, i de cítrics. Aquests últims s'expandeixen per tot el litoral i per les parts baixes de la serra de Montsià.

Els conreus de cereals per a farratges també són prou rellevants en aquesta zona i els trobem ubicats al llarg de la plana de la foia d'Ulldecona.

Tant la serra de Montsià com la de Godall tenen un marcat caràcter forestal amb brolles, garrigars, bosquets d'alzines (*Quercus ilex*), pinedes de pi blanc (*Pinus halepensis*) i roquissars. La distribució d'aquestes és en zones mitges, de muntanya i en pendents majors del 8%. La ocupació del sòl forestal és aproximadament del 44% del total de la unitat.

Tot i això, l'activitat forestal de caràcter productiu s'ha desplaçat des de la serra de Montsià a la Foia, on existeix una petita producció de fusta d'espècies de creixement ràpid, deixant sense gestió efectiva les zones de les serres.

Per altra banda, les aigües continentals prenen importància a la Foia, on la morfologia del terreny constitueix entre les dos serralades una conca endorreica que afavoreix l'estancament de les aigües.

Un altre aspecte, gens menyspreable, és el de les activitats extractives, que es troben tant a la serra de Montsià com a la serra de Godall i són a cel obert.

La façana marítima amb els nuclis urbans de Sant Carles de la Ràpita, Alcanar platja i les Cases d'Alcanar, han tingut un creixement turístic molt important des de la segona meitat de segle XX fins l'actualitat, generant un continu residencial des del límit nord fins al marjal de les Cases d'Alcanar.



Figura 18.12. Serra de Godall al fons. Els canvis de color indiquen activitats extractives.

La tipologia d'edificacions dels nuclis de la unitat que donen a la façana marítima és diferent. A la Ràpita, apareix el nucli antic amb les porxades neoclàssiques i arquitectures pròpies de sistemes de murs de càrrega (obertures verticals, balcons petits) mesclats indiferentment amb diversitat de composició de façana. El creixement més recent s'ha desenvolupat en vivenda unifamiliar o de poques plantes d'alçada.

A les Cases d'Alcanar, que neix com a poble marítim amb carrers perpendiculars a mar i amb gran presència de cases unifamiliars de poca alçada i de façana emblanquinada, el desenvolupament de l'últim decenni s'ha fet principalment amb construccions plurifamiliars, les quals han modificat la tipologia i volumetria del teixit urbà preexistent. Alcanar Platja apareix amb les urbanitzacions als anys 60, i actualment s'estan desenvolupant promocions modernes de cases aparellades i plurifamiliars.

A Uldecona i Alcanar la situació és diferent, ja que s'han desenvolupat gràcies al sector primari i secundari. Conseqüentment, la morfologia i

la tipologia d'edificació d'ambdós nuclis segueix la mateixa estructura. Nuclis urbans amb predomini de l'edificació unifamiliar entre mitgeres, cobertes poc inclinades i terrats. Les façanes presenten diferències; mentre que Alcanar hi ha predomini de les emblanquinades, a Uldecona són de colors variats, clars i blancs. Així mateix, a Uldecona abunden les portalades de pedra amb llindar pla i balcons correguts amb barana metàl·lica.

Principals usos del sòl. Serres de Montsià-Godall

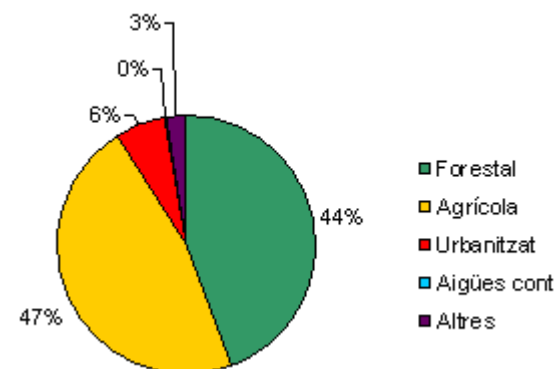


Figura 18.13. Grans usos i cobertes del sòl a les serres de Montsià-Godall  
Font: elaboració pròpia a partir del SIGPAC 2007 del DAR

Principals usos del sòl. Àmbit General

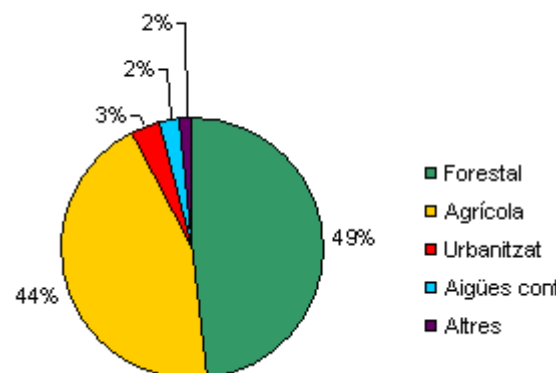


Figura 18.14. Grans usos i cobertes del sòl de les Terres de l'Ebre  
Font: elaboració pròpia a partir del SIGPAC 2007 del DAR

Freginals i Godall no han patit canvis importants pel que fa a l'estructura urbana. Amdos nuclis tenen una estructura irregular al centre i ortogonal als eixamples. L'edificació és entre mitgeres, amb cobertes poc inclinades o terrats i les façanes són emblanquinades o terroses. Hi ha un predomini de cases unifamiliars de tres plantes com a màxim.

El territori ha estat durant els segles XIX i XX objecte de la construcció de grans infraestructures de comunicació, des de la línia de ferrocarril Barcelona-València fins al nou traçat de la mateixa via que es va fer a

darreries del segle XX. Pel que fa a la N-340, transcorre paral·lela a la línia de costa i actualment se'n planteja el canvi de traçat. L'AP-7, construïda durant la segona meitat del segle XX, circula paral·lela a la via fèrria i pel bell mig de la unitat, just entre la serra de Godall i la de Montsià. D'altra banda, hi ha les diferents carreteres, com l'antiga carretera nacional, que uneix els pobles de l'interior de la unitat entre Uldecona i Santa Bàrbara.

### Expressió artística del paisatge

El llegat artístic inspirat en aquesta zona no és gaire important. Tot i això, hi ha elements patrimonials com les ermites que sí han estat reproduïts o interpretats. També hi ha artistes locals que han reproduït o escrit sobre els paisatges d'aquest territori.

Com a obra narrativa més recent cal nomenar l'obra *La ciutat invisible* de l'Emili Rosales (2005). En aquesta obra s'hi combinen dues realitats, el trasvassament de l'Ebre, de fons, i l'època de Carles III, on el monarca projecta una gran ciutat a imatge de San Petersburg. Hi ha indicis d'aquesta 'ciutat ideal' com la gran plaça de Sant Carles i la seva església neoclàssica.

Sebastià Juan Arbó a la seva obra *Terres de l'Ebre* fa una descripció d'un dels indrets més valorats per la població de la zona, la font d'en Burgà:

«...i tots pensaven en la fresca obaga d'En Burgà, en l'herba blana que l'encatifava i, sobretot, en les fonts que hi brollaven i en la remor de l'aigua fresca precipitant-se entre les roques. La primera verdor tendra de les plantes va anunciar-los-en la proximitat, i s'apressaren amb més delit. Aparegué el racó frondós, poblat d'alzines i de freixes i d'una gran abundància de plantes aquàtiques. Perceberen el soroll de les aigües i, oblidats de la fatiga, s'hi llançaren corrents. Allí es trobaven les basses de pedra, els set receptables sempre sobreixents de l'aigua transparent, que es vessava i lliscava muntanya avall en minsos rierols» (Juan, 2002: p. 251).

També cal destacar Trinitari Fabregat, escriptor d'Alcanar, que en la seva obra més destacada, *Jardins Ignorats* (1965), descriu el paisatge rural del municipi d'Alcanar fa aproximadament mig segle:

«Si la panoràmica era incomparable, la vegetació, pels seus contrastos, no ofería pas menys interès. De la immensitat de les terres seques, garrofer i olivera, es passava, sense transició, a les terres de verdura del litoral. D'Alcanar a la mar s'estenien, com un mantell verd, les terres de regadiu salpicades d'innombrables casetes blanques. Eren els prats, servitud i riquesa d'Alcanar. Cultura intensiva i, per consegüent, terra



Figura 18.15. Nucli urbà i entorns de Freginals.

parcel·lada. Els quadres de tarongers alternaven amb els bancals de fesols, de panís, de pebrots...Set-cents pous que anaven a buscar l'aigua al nivell del mar, irrigaven aquestes terres sempre assedegades: era la servitud dels canareus.(...)» (Fabregat, 1965).

Destaquen les poesies del canareu Estanislau Ulldemolins, on descriu amb molta precisió certs elements del paisatge de la zona. A continuació es transcriu el poema «La Cínia» que descriu una finca típica de l'indret.

«Una casa, un anoer  
un rossinyol que refila...  
una arbreda, un taronger  
i un fil d'or que regalima»

Pel que respecta a la representació pictòrica destaquen les obres de Narcís Galià Adell (Tortosa, 1925) on hi representa paisatges i elements del patrimoni contruït. A les seves obres s'hi observa la costa i el mar, així com també representacions de l'ermita de la Pietat d'Ulldecona i una altra de la del Remei.



Figura 18.16. Narcís Galià. *El litoral*. Alcanar.



Figura 18.17. Narcís Galià. *La Pietat*, Ulldecona.



Figura 18.18. Narcís Galià. *Ermita del Remei d'Alcanar*. Alcanar.



## Valors en el paisatge

El litoral de la comarca del Montsià, junt amb les serres que el precedeixen i la Foia, al mig d'aquestes dues serres, constitueixen un paisatge complex amb valors destacables. Són indrets habitats des de fa milers d'anys que han patit moltes transformacions agrícoles i que s'han transformat segons demandes de mercat en zones d'agricultura intensiva. La costa, tot i la seva alteració causada per una construcció poc ordenada, té indrets que conserven una estètica agradable.

Les zones més humanitzades, la costa i la Foia, queden limitades per les serres de Montsià i de Godall, que conformen un conjunt amb una fesomia que caracteritza el territori. Les serres s'han cultivat fins on els pendents ho han permès, de tal manera que encara conserven molts espais naturals que, juntament amb l'erosió del terreny càrstic i la il·luminació del sol en hores baixes, proporcionen una harmonia visual difícil d'observar en la resta de territori ebrenc.

En aquesta unitat hi ha molts espais que presenten **valors naturals i ecològics**. Així, al sud de la unitat, fent de partió amb la Comunitat Valenciana, es localitza la desembocadura del riu Sénia, formant una clàssica llacuna de rambla que abasta 3,1 ha de superfície. Hi destaca l'elevat grau de conservació de la vegetació típica de ribera, amb una frondositat de canyissar difícilment observable en altres zones del territori. D'altra banda, entre la serra de Montsià i la de Godall, hi distingim les basses de la foia d'Ulldecona, un conjunt de basses tant d'origen natural com artificial amb una extensió conjunta de 3,2 ha. Les més importants són les següents: la bassa de la Llacuna, la de l'Ermita, la del Montsià i la de les Ventalles. Aquestes basses són dels pocs punts d'aquest espai on hi ha una làmina d'aigua més o menys permanent i que serveix per tal d'abeurar ocells i mamífers. A més d'una diversa flora aquàtica, en aquestes basses hi ha tortuguetes (*Triops cancrivorus*) i ofegabous (*Pleudoreles waltl*).

La Foia en conjunt i, especialment, les seves basses, com a elements puntuals, no disposen de cap figura de protecció però es consideren un veritable connector ecològic entre les dues serres.

En aquesta unitat també hi trobem d'altres espais reconeguts pel Pla d'Espais d'Interès Natural (PEIN). Aquests són: l'EIN Serra de Montsià (5.276,5 ha), l'EIN Serra de Godall (1.587,2 ha) i, finalment, una petita porció de l'EIN Secans del Montsià, concretament 116,5 ha. Aquests espais formen part també de la Xarxa Natura 2000, tant com a Zones d'Espacial Protecció per a les Aus (ZEPA) com en qualitat de Llocs d'Interès Comunitari (LIC). Des de la vessant occidental de la serra de Godall, on hi nidifica l'esperver cendrós (*Circus pygargus*), fins l'extrem oriental, la quantitat d'ocells que s'hi observa és important.

	XN 2000 (ZEPA + LIC)	PEIN	ENPE	CUP
Ha	6.980,2	6.980,2	-	-
%	37.8	37.8	-	-

Taula 18.1. Valors ecològics de la unitat amb superfícies reals (ha) i superfícies absolutes (% del total de la superfície de la unitat).

Pel que respecta als elements naturals singulars, a les falques del vessant occidental de la serra de Godall, i dintre del municipi d'Ulldecona, hi trobem un conjunt d'oliveres mil·lenàries, d'entre les quals destaquen la Farga de l'Arion I i II, dues oliveres declarades monumentals per la Generalitat de Catalunya, de l'espècie *Olea europaea* var. *europaea*, i que, a més, han estat reconegudes com a millors oliveres monumentals d'Espanya.

La serra de Montsià té una elevada rellevància com a registre geològic a causa dels processos sedimentaris, fàcies i roques sedimentàries que la conformen, als registres bioestratigràfics i cronoestratigràfics que presenten els seus sediments i als processos exògens i tectònics que hi han tingut lloc. En general es caracteritza per la presència de vessants abruptes que configuren cingles i espadats, localitzats bàsicament al vessant marítim. D'altra banda cal destacar les formacions geomorfològiques resultat de l'acció dels processos càrstics, com són els avencs i les coves o les dolines.

Per tant, l'elevat valor científic i paisatgístic de la zona justifiquen la seva inclusió en el catàleg del patrimoni geològic. Dintre d'aquesta unitat trobem la geozona Montsià – Mata-redona, inclosa en l'Inventari d'Espais d'Interès Geològic de Catalunya.

Malgrat tot, no tota la serra del Montsià es troba dintre d'aquest inventari, sinó que l'espai va des del Montsià, ubicat al nord, fins a la mola-Cima (748 m) resta fora, quedant inclosos dintre d'aquest inventari els punts més elevats d'interès d'aquesta serra: la moleta de Mata-redona (624 m), la Trencada (734 m) i el més elevat, la torreta de Montsià (764 m), entre d'altres.

Com a gran part del territori ebrenc, els **valors històrics** més rellevants des del punt de vista paisatgístic són el conjunt de torres de defensa dels períodes andalusí i feudal, i els castells. Al trobar-se la serra de Montsià tant pròxima a la línia de mar, són moltes les torres que es van construir per tal de vigilar els possibles atacs provinents de la costa. Així, al terme d'Alcanar i al de Sant Carles de la Ràpita encara són visibles les següents torres: torre de'n Morralla, torre del Moro I, II, III, torre d'en Calvo o d'en Jimeno, torre del carrer Nou i torre de la Guardiola. Tot i no ser referents visuals tan destacats, també cal nomenar les següents torres: torre de Sant Jordi, torre del Codonyol, torre de Camín, la torre de Burgar, torre de Sant Pere i Sant Felip i la torre del Montsià.



Figura 18.19. Desembocadura del riu Sénia.

Un altre dels elements rellevants pel seu valor històric és el castell d'Ulldecona, actiu entre els segles IX i XVII. S'hi observa una torre rodona, una altra de quadrada i una església. Recentment ha estat rehabilitat i condicionat per tal de rebre visites guiades. També a Ulldecona hi trobem la casa de la Comanda (segles XIV-XV), la qual conserva vestigis gòtics a la façana.

Molts d'aquests elements són Béns Culturals d'Interès Nacional (BCIN). Al nucli urbà de Sant Carles de la Ràpita destaca l'església nova. Aquest edifici data del segle XVIII i amb una arquitectura equilibrada i discreta conserva una estètica neoclàssica. El rellevant és la seva ubicació cara al mar i presidida d'una avinguda lluminosa i enjardinada que condueix al passeig marítim i a les platges.

Les Serres de Montsià – Godall destaquen, a nivell històric, pels elements rupestres reconeguts culturalment. Aquests elements van ser inscrits com a patrimoni mundial l'any 1998 i formen part de «l'Art Rupestre de l'Arc Mediterrani», en aquest cas, de la Península Ibèrica. Aquests llocs descriuen el mode de vida de l'època d'una manera gràfica en forma de pintures úniques pel seu estil i subjecte. Aquestes pintures, junt amb l'entorn aporten un elevat valor històric del paisatge. Hi ha les de l'abric de les Ermites i el de l'Esquarterades a Ulldecona i el de les Llibreres i els Masets a Freginals.

Aquest territori també és ple de restes arqueològiques del període iber que s'ubiquen en zones altes, amb bona visibilitat, per motius de control i defensa. S'han trobat restes a la Moleta del Remei (finals del s. VII aC), a Alcanar, a Sant Jaume Mas d'en Serra (s. VII-VI aC), també a Alcanar, al castell d'Ulldecona (s. VI a. C.) i a les Ventalles (s. VI aC), entre altres.

A l'extrem oriental de la unitat hi trobem restes i vestigis de la Via Augusta. Transcorre entre Sant Joan del Pas i la Miliana i afegeix a la unitat un excepcional interès històric.



Figura 18.20. Olivera monumental ubicada a les faltes de la Serra de Godall.

En l'àmbit rural, apareixen masos en diferents estats de conservació. Es pot destacar el mas de Bocanegra, del 1923, el de Mataredona, el de Carrasca i el d'en Miralles.

Cal destacar també les construccions de pedra en sec. Aquestes construccions es troben en moltes zones de les Terres de l'Ebre, en concret, en el 65% del territori però és en aquesta unitat i, en concret a les faltes de la serra de Godall i del Montsià, destaquen per la gran quantitat de tipologies constructives (barraques, cocons, marges, arjups, casetes,...) i el bon estat de conservació que presenten. Un exemple de barraca (element de pedra en sec que servia de refugi) és la barraca de Quicolis.

També hi ha una complexa xarxa de rec formada per la sèquia Mare i la sèquia d'Ulldecona, i a la zona d'Aubelló hi ha un important conjunt de sínies, tant en nombre com en qualitat.

A part del patrimoni construït la unitat també presenta un patrimoni natural important. Tot i ser considerades també al mapa de valors ecològics, les oliveres singulars o monumentals també representen la història dels nostres avantpassats. Actualment són poques les formacions vegetals que es puguin considerar històriques, tot i això, a la serra del Montsià hi ha el bosc del Bugar, amb la seva font amb el mateix nom i un alzinar que destaca per ser el més meridional de Catalunya.

La serra del Montsià té un interès històric en representar una zona de pastures d'estiu.

Entre els **valors religiosos** cal destacar cinc ermites. Al terme municipal d'Alcanar hi trobem l'ermita del Remei, ubicada al nord del nucli urbà, just a la moleta del Remei. El terme d'Ulldecona n'alberga tres: al vessant est de la serra de Godall s'hi localitza l'ermita la Pietat; al mateix nucli urbà hi ha l'ermita del Lorito; i la tercera es troba situada just al costat del castell d'Ulldecona. Finalment, la darrera ermita present en aquesta unitat forma part d'Amposta i és la de la Mare de Déu del Montsianell, ubicada a les faltes de la muntanya de Montsianell.

La gran varietat paisatgística de la unitat ha portat a que aquesta sigui molt valorada pel seu **simbolisme i identitat**. Les ermites d'Ulldecona



Figura 18.21. castell d'Ulldecona. Data entre els segles IX i XVII.

i les d'Alcanar, junt amb les festes quinquenals relacionades amb les verges de cada ermita, són uns llocs i uns esdeveniments molt apreciats per la població. El conjunt d'oliveres singulars i monumentals de la Finca de l'Arion i els entorns del nucli urbà de Godall, per l'arquitectura rural de pedra en sec, són apreciats per tota la població.

Igualment són simbòlics els conreus d'olivera que s'extenen pels vessants, interior i marítim, de la serra del Montsià.

La serra del Montsià, a més, es considerada una muntanya simbòlica, així com els seus perfils.

Aquest paisatge ple d'elements singulars i conjunts tants naturals com històrics, té un elevat nombre de valors socials reconeguts,

principalment, per la gent del territori. A més, presenta un ampli ventall de possibilitats afavorit per una topografia molt variada i és un espai relativament petit on l'accés a la natura és fàcil i molt divers. Com a conseqüència, hi ha moltes rutes conegudes per practicar senderisme, cicloturisme i escalada, i també es desenvolupen activitats d'educació ambiental o universitària.



Figura 18.22. Barraca de Quicolis. Element amb valor històric construït en la tècnica de la pedra en sec.

La unitat presenta una densitat elevada d'àrees de lleure i interpretatives. Hi ha 6 àrees de lleure inventariades, d'entre les quals cal destacar la de l'ermita del Remei, a Alcanar, la de l'ermita de la Pietat, a Ulldecona, i l'Àrea de Medi Ambient, a Godall. La resta són de recent creació, i per això no tenen tanta entitat ni influència de la gent del territori. D'altra banda, els darrers anys s'han creat 5 àrees interpretatives a la serra del Montsià; una àrea per a cada municipi. En cada una s'interpreten diferents elements del territori. Així, en el cas de la Ràpita és el bosc del Bugar; a Amposta, la Vall Llòbrega; a Freginals, la barraca de pedra en sec de Quicolis; a Ulldecona, el Mas de Comú, i a Alcanar, l'anomenat Sant Jaume-Mas de'n Serra. Tots aquests espais inclouen molts dels valors ecològics i històrics anteriorment explicats.

L'àmbit costaner presenta una oferta diferent. És un espai més conegut per gent de fora el territori, que ve a fer turisme lligat al mar. Sant Carles de la Ràpita destaca per tenir un gran nombre d'amarradors esportius al port la qual cosa permet l'esbarjo des de la navegació.

Com a **valors productius**, els conreus, per extensió, són els grans modeladors del paisatge de les Serres de Montsià – Godall. La Foia i la plana litoral han estat testimonis al llarg de la història dels canvis de

cultiu per tal de poder extreure el màxim rendiment en cada moment. Actualment, i com a conseqüència de la introducció del rec, el paisatge agrícola dominant és el dels cítrics, a la zona d'Alcanar, i les oliveres, a les faldes de les serres. Durant anys el principal actiu productiu de la



Figura 18.23. Serra de Godall a la dreta i serra del Montsià a l'esquerra, amb la foia d'Ulldecona al centre.

zona ha estat l'agricultura i, en especial, el cítric.

Aquest és el territori més important pel que fa a extracció d'àrids de les Terres de l'Ebre. En aquest sentit, destaca, per la seva gran dimensió, la cimentera i zona d'extracció d'Alcanar. També cal nomenar les pedreres d'Ulldecona presents a l'extrem sud de la serra de Godall.

Per últim, pel que respecta a **valors estètics**, la unitat té molts indrets i elements amb un elevat contingut natural, històric, i simbòlic i identitari, que conserven una estètica valorada per la població. Aquests s'agrupen en els elements configuratius del paisatge, com el monoconreu de cítrics Alcanar, el de l'olivera a les faldes occidentals de les dues serres, els conreus mixtos de fruita dolça i conreu de secà, i el perfil emblemàtic de la serra del Montsià. També es pot assenyalar alguna singularitat estètica, com la Foia d'Ulldecona i els cítrics dels Prats d'Alcanar com a llocs amb una harmonia remarcable. La unitat té tota una sèrie de formes geològiques que li confereixen la fesomia actual i li proporcionen una bellesa intrínseca. Altres elements o conjunt d'elements considerats per la gent com a llocs agradables i on poder gaudir del paisatge són les ermites i els seus entorns; en concret, l'ermita de la Pietat.

Com a llocs emblemàtics d'àmbit urbà cal destacar els dos nuclis de costa: les Cases d'Alcanar i Sant Carles de la Ràpita. Aquests dos nuclis pesquers conserven encara les típiques característiques de poble de costa. A l'interior, té una rellevància important el nucli urbà de Freginals, ubicat a dalt un turó, que ha mantingut l'estructura i l'aspecte de nucli rural compacte.



Figura 18.24. Àrea interpretativa del bosc del Burgar a Sant Carles de la Ràpita.

### Principals rutes i punts d'observació i gaudi del paisatge

El relleu de la unitat Serres de Montsià-Godall té una estructura que fa difícil la contemplació en la seva totalitat, això és causat per la presència de muntanyes que en fraccionen la seva visió.

En l'estructura del relleu de la unitat s'hi poden distingir quatre sectors ben diferenciats: la franja costanera, la serra de Montsià, la foia d'Ulldecona i la serra de Godall. D'acord amb aquesta estructura, els principals miradors seleccionats permeten la visió diferenciada de cada un d'aquests sectors.

Per contemplar el sector costaner destaca, per la seva bona accessibilitat, el mirador del Sagrat Cor. Aquest mirador, molt proper al casc urbà de Sant Carles de la Ràpita, permet observar amb molt detall l'hemidelta dret de l'Ebre i molt especialment la badia dels Alfacs, delimitada per la punta de la Banya. En direcció sud, cal destacar les vistes de la línia costanera fins les Cases d'Alcanar. Un altre conjunt visible des de el Sagrat Cor són les vistes del vessant sud de la Serra del Montsià, que en aquest sector presenta una gran verticalitat. En destaca la combinació horitzontal de colors i textures fruit de l'alternança entre la roca calcària i la vegetació espontània dels seus vessants.

Les estribacions meridionals de la serra de Montsià i l'extrem sud de la costa d'Alcanar es poden contemplar des del Mirador de l'Ermita del Remei. Situat a 210 metres sobre el nivell del mar, aquest mirador ofereix excel·lents vistes sobre les estribacions occidentals de la serra del Montsià i els seus vessants costaners així com dels camps de cítrics del terme d'Alcanar, pràcticament a tocar de la costa, anomenats localment «els Prats».

La foia d'Ulldecona, la serra de Godall i els vessants septentrionals de la serra de Montsià són observables des de els miradors del castell d'Ulldecona i l'ermita de la Pietat. Els dos miradors estan emplaçats a una altitud superior als 200 metres. El castell d'Ulldecona és un bon lloc per observar la Foia, especialment el vessant en direcció al riu Sénia, però també cal esmentar les vistes que ofereix sobre el nucli urbà d'Ulldecona. L'ermita de la Pietat està situada en el cingle de la serra de Godall i és un altre excel·lent mirador sobre el conjunt de la Foia, amb l'alternança de conreus de secà característica i la presència de la serra de Montsià com a escenari de fons.

Les principals rutes motoritzades per observar les Serres de Montsià-Godall són la carretera N-340 entre Alcanar i Sant Carles de la Ràpita, que permet recórrer el sector costaner de la unitat i els vessants marítims de la serra del Montsià, i la carretera T-331 des d'Ulldecona fins al Turó dels Masets, que travessa longitudinalment la foia d'Ulldecona i permet observar els conreus de secà en contrast amb el cingle de la serra de Godall i el vessant septentrional de la serra del Montsià.



Figura 18.25. Façana marítima de les Cases d'Alcanar.



Figura 18.26. Vistes del port de Sant Carles de la Ràpita des del mirador del Sagrat Cor.

Els itineraris no motoritzats que permeten una visió detallada dels elements que conformen el paisatge de la unitat Serres de Montsià-Godall més destacats són el sender de Gran Recorregut 92 (GR-92) i la Via Augusta.

El GR-92 travessa les Serres de Montsià-Godall, té una longitud aproximada de vint quilòmetres i és un itinerari molt indicat per copsar la gran diversitat de paisatges i estructures territorials d'aquest sector de les Terres de l'Ebre. El seu traçat, tot ell senyalitzat, travessa dos dels conjunts més característics de la unitat: la foia d'Ulldecona i la serra de Montsià. A la seva vora s'hi poden trobar alguns dels valors més representatius dels paisatges de la unitat.

El primer tram del GR-92 s'inicia en el pont de l'Olivar (s. XIII) que creua el riu Sénia en direcció a Ulldecona després de passar per l'ermita del Lorito i la seva creu de terme d'origen medieval. Fora ja del casc urbà d'Ulldecona, l'itinerari travessa en diagonal la Foia, en aquest tram el camí passa vora de la bassa del Montsià, considerada bé natural d'interès local (BNIL), i el Mas de Bocanegra, que és un bon exemple de l'arquitectura rural de la zona. El segon tram transcorre per la serra de Montsià tot seguint el seu eix principal. En l'ascensió a la serra, l'itinerari passa pel Mas de Comú i la cova del Gall, bons exemples d'arquitectura rural i d'equipament ramader, respectivament.

Des de la cresta cimera de la serra de Montsià es pot contemplar una de les panoràmiques més espectaculars de les Terres de l'Ebre: amb una visió de 360° es poden copsar clarament les muntanyes dels Ports, la vall de l'Ebre, les serres de Cardó-Boix, el Delta i la mar Mediterrània. Vers ponent, la vista s'estén per la plana castellonenca, a la Comunitat Valenciana.

Prop del cim, situats ja en l'altre vessant, el camí passa per La Foradada (pont natural amb un fort simbolisme local).

Ja de baixada, en direcció a la part oposada de la serra, el GR-92 travessa un altre indret amb elevat valor natural com és el bosc del Burgar. Finalment, cal destacar dos elements arquitectònics propers a aquest tram final del sender, la torre del Burgar i la torre de Futxerón, ambdós considerats bens culturals d'interès nacional (BCIN). A partir d'aquí el sender GR-92 entra en els terrenys plans del Delta i pren direcció nord vers Amposta.

La Via Augusta té un trajecte dins la unitat de 16 quilòmetres i permet passar pels seus indrets més emblemàtics. Concretament, és una interessant ruta per conèixer la foia d'Ulldecona i especialment tres zones humides que són considerades BNIL: la bassa de l'Ermita, la bassa de la Llacuna i la bassa de les Ventalles. D'altra banda, la part senyalitzada de Via Augusta comença al nord d'Ulldecona, i ressegueix la base del cingle de la serra de Godall, on, junt amb els abrics neolítics esmentats, permet accedir a l'ermita de la Pietat. Aquest és un bon punt de vista de la foia d'Ulldecona, des d'on es pot copsar el característic mosaic de conreus mediterranis (vinya, cereal, olivera) de la zona. Tot resseguint el barranc de les Foies, l'itinerari passa pel centre de Freginals, petit poble situat a la base de la serra del Montsià i que conserva bona part de la estructura urbana inicial. Un cop el camí ha passat el Mas d'en Flores, la Via Augusta segueix en direcció a Amposta que era, en el seu temps, un dels punts de creuament de riu Ebre.

Altres rutes que travessen parcialment la unitat i que formen part de circuits senyalitzats aptes per la pràctica de la bicicleta de muntanya són: el barranc de la Galera, el camí de Sant Jaume de l'Ebre, la foia-riu Sénia i el camí de les oliveres mil·lenàries.



Figura 18.27. Bassa de l'Ermita. Al fons la Serra de Godall i l'ermita de la Pietat d'Ulldecona.

### Dinàmica actual del paisatge

La dinàmica actual del paisatge de l'extrem sud-est de les Terres de l'Ebre està determinada bàsicament per l'evolució de les activitats agràries i del sector immobiliari, molt present a la costa. Pel que respecta al sector agrícola, hi ha molts espais que es mantenen estables. Tot i això, és previsible que les proporcions actuals de conreu d'olivera se substitueixin per una agricultura amb un conreu més intensiu. Aquest fenomen està ocorrent a les vessants occidental de les dues serres, tant a la de Godall com la del Montsià, però no implica, de moment, importants canvis en el paisatge, ja que la visió general és la mateixa: conreus d'olivera en zones on el pendent no és exagerat. Per altra banda, els darrers anys s'ha realitzat una important extracció d'oliveres multicentenàries d'aquesta zona per a usos ornamentals, fet que ha provocat un empobriment estètic del conjunt.

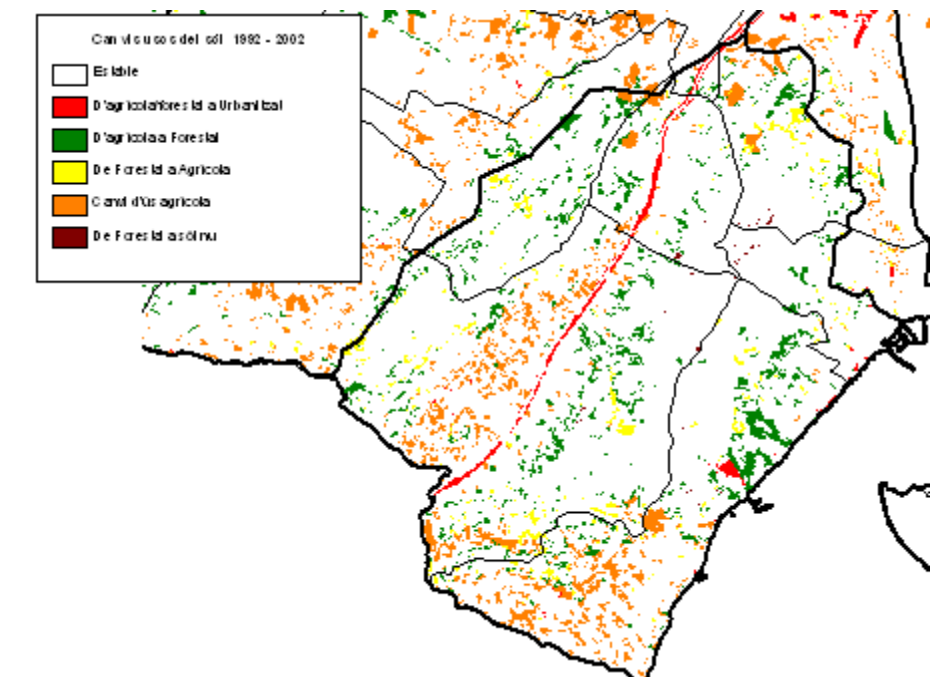


Figura 18.28. Dinàmica dels usos del sòl a les Serres de Montsià-Godall. 1992-2002. Font:Elaboració pròpia a partir de la cartografia del DMAH tractada per Àmbit Rural (2006).

En relació amb la intensificació del conreu té molt a veure el Pla de Regadius de la Generalitat de Catalunya, que, en aquesta zona, ha posat en funcionament el nou regadiu de Freginals, amb 356 ha de superfície. El fet que l'aigua estigui destinada a rec de suport fa poc probable que es dongui un canvi cap a un conreu més intens i amb més necessitats hídriques, com el conreu del cítric. En canvi, aquest conreu s'ha introduït ràpidament en altres zones de la unitat com és al terme municipal d'Alcanar. Aquest augment de la superfície citrícola ha estat continu des del 1993 fins al 2005. En aquest sentit, un 5% de la superfície total de la unitat, gairebé 130 ha, ha tingut un canvi d'ús agrícola des del 1992 a 2002. En suma, el rec apareix com a un element clarament modificador del paisatge: allí on es possible regar, el tipus de conreu va canviant en funció de les demandes del mercat.

Així doncs, el paisatge rural d'aquesta unitat no s'ha mantingut estable en els últims anys; de fet, més de 1.200 ha (15% de la superfície) han sofert canvis. En aquest sentit, cal destacar el procés d'abandonament dels camps de cultiu sobretot en les zones amb més pendent, especialment a la part occidental de la serra de Montsià. L'abandonament dels oliverars també és apreciable a les proximitats de la cimentera d'Alcanar com a conseqüència del desenvolupament de la pròpia activitat. També hi ha zones que durant els darrers anys han estat rompudes per plantar-hi cítric, com la zona de Ferradura, prop l'ermita del Remei, a les faldes del Montsià, prop de la font de l'Arboç, a la serra de Godall, i a la zona de la Foia.

La construcció de l'autopista AP-7, de la línia de ferrocarril i la seva modificació recent, han ocasionat una divisió no solament geogràfica sinó també a nivell paisatgístic de la unitat.

Un altre element clarament modificador del paisatge són les activitats extractives. A la serra del Montsià la cimentera d'Alcanar ocupa 212,8 ha i és visible des d'un ampli territori. A part d'aquesta activitat n'hi ha altres repartides pel mateix vessant de la serra, la majoria, però, abandonades. La serra de Godall és un altre exemple d'aprofitament dels recursos geològics. Hi ha 9 noms d'explotació diferents, totes elles en expansió destinades a abastir les construccions de la zona, que han afavorit l'expansió i intensificació d'aquest tipus d'activitats.

L'aparició de nou sòl industrial és una realitat present en tots els municipis de la unitat, amb conseqüències paisatgístiques al seu entorn. Així, per exemple, el municipi d'Ulldecona ha creat 18,4 ha de sòl industrial en els darrers anys i en té programades 18,7 ha més. El mateix ocorre als municipis de costa: Alcanar i la Ràpita.

Les dinàmiques del sector costaner venen marcades bàsicament per la construcció associada al turisme. Un dels casos més destacats és a Sant Carles de la Ràpita, on durant els darrers 5 anys ha hagut una explosió de l'espai construït, ampliant el parc immobiliari fins arribar prop de la carretera N-340. Al mateix municipi, s'ha augmentat el nombre d'amarradors esportius en 826. Aquests, tot i estar fora dels límits estrictes de la unitat, contribueixen a l'estètica de la mateixa pel fet de ser-hi visiblement connectats.

La dinàmica constructiva a les cases d'Alcanar és molt semblant a la de la Ràpita. En aquest sentit, el més destacable ha estat l'aparició d'unes 200 casetes de camp lligades a finques, a l'àrea dels Benifets, Cementiri i Selleta. També se'n construeixen unes 90 més a les finques de secà de la part nord del terme, més amunt de la variant de la carretera nacional, probablement per la millora de l'accessibilitat a aquesta zona.

És remarcable l'ampliació de les urbanitzacions d'Alcanar Platja. En 35 anys s'han construït uns 800 edificis i això ha fet augmentar considerablement la taca urbana amb blocs de pisos cap al sud i unifamiliars cap a l'est. Alcanar Platja ha continuat creixent, omplint buits urbans de les urbanitzacions existents, però sense sanejar les obsoletes. Al seu torn, les Cases està a punt de duplicar la taca urbana sobretot per la urbanització dels terrenys de Roca Tallada.

Per altra banda, tot i ser un fet incipient, cal destacar l'aparició de petits parcs fotovoltaics en finques pròximes a la N-340.

### Impactes i riscos

La configuració dels grans espais ocupats per les urbanitzacions d'Alcanar Platja, les Cases d'Alcanar i Sant Carles de la Ràpita, és la principal incidència a que està sotmès el paisatge. A més la urbanització pot avançar en alguns punts no urbanitzats, com pot passar al sector de sòl de Riu, fet que tindria conseqüències importants en la pèrdua de diversitat i qualitat paisatgística. El creixement urbà també pot sol·licitar el desenvolupament d'infraestructures viàries noves, com el possible desdoblament de l'Eix de l'Ebre fins el port dels Alfacs, amb el risc de degradació de l'entorn de les mateixes.

L'augment de sòl industrial al voltant de la N-340 i en espais pròxims a nuclis urbans, com el Ulldecona, ha implicat la pèrdua irreversible de sòl tradicionalment agrícola.

Quant a riscos naturals, tots els municipis que es troben dintre aquesta unitat de paisatge estan considerats per decret municipis d'Alt Risc d'Incendi. En els darrers 20 anys hi ha hagut 4 incendis, un dels quals ha afectat més de 300 ha, tal com es pot observar a la taula 18.2. Els incendis més grans s'han concentrat a la serra de Montsià, a causa de la presència de vegetació abundant.

L'estructura geològica de la serra del Montsià i la serra de Godall ha afavorit la implantació d'indústries d'extracció de pedra i d'àrids que generen un elevat impacte visual per la desaparició de la coberta vegetal i modificació de la topografia del terreny a més del risc que es converteixen en zones de deposició incontrolada de residus i runes. Les extraccions de pedra s'ubiquen principalment a la serra Grossa i al Puig Garrets, al terme municipal d'Ulldecona. L'activitat extractiva d'àrids més important és la cimentera d'Alcanar, que ocupa una superfície de 218 ha i inclús té un port marí de càrrega i descàrrega.

També hi ha activitats extractives de pedra abandonades disperses per la serra del Montsià, la serreta de Freginals, una de les que causen major impacte visual, i la serra de Godall. A la serra de Montsià, al municipi de la Ràpita, també n'hi ha una d'abandonada molt impactant.

L'abandonament dels usos agrícoles sobretot en parcel·les ubicades a les serres de Godall i Montsià, porta associat no només un augment del risc d'incendi sinó també altres riscos com la degradació d'elements configuratius del paisatge, com són els masos, marges i la resta de construccions de pedra en sec.

Any	Superfície (ha)
1986	313,83
1998	368,20
2004	61,48
2005	11,44

Taula 18.2. Superfície cremada (ha) en incendis recents a la unitat de paisatge Serres de Montsià-Godall.

Però el patrimoni agrícola no solament es degrada per l'abandonament del cultiu sinó també per les transformacions que s'hi produeixen a favor de cultius amb més rendiment. Com s'ha esmentat anteriorment, durant els darrers anys els conreus d'oliveres han anat retrocedint a favor del cultiu dels cítrics de regadiu. Aquest impacte no es dona



Figura 18.29. Estable o paridora a la serra de Godall.

solament a les zones on la orografia és més fàcil per la mecanització sinó que arriba fins a pendents prou considerables, generant no solament la desaparició del cultiu tradicional sinó també de tots els elements associats al mateix, com són els marges de pedra o les barraques. La desaparició d'aquests elements va lligada a la pèrdua de retenció del sòl, per tant, hi ha un risc associat d'erosió, sobretot en les zones amb major pendent.

L'increment de residències en espais rurals, sovint com una modalitat d'allotjament d'oci i lleure residència secundària, és una oportunitat per a l'ocupació de casetes abandonades però també comporta determinats impactes puntuals, com l'abandonament dels conreus agrícoles que formen part de la finca. A més, els nous residents, normalment no visualitzen el risc d'incendis i, a més, demanden serveis que poden causar nous impactes per al territori.

### Possible evolució de les Serres de Montsià-Godall

El creixement de les urbanitzacions pot acabar per consolidar una gran àrea edificada entre la línia de costa i l'AP-7. Això pot acabar per constituir un continu urbanitzat a la faixa litoral entre el Delta i el riu Sénia que ocupi gran part de les àrees litorals. Aquesta situació es pot complexificar en la mesura que prop del litoral es preveuen un gran nombre de polígons industrials per urbanitzar. Per tant, la qualitat estètica del litoral del Montsià, actualment ja afectada, podria empitjorar amb la urbanització d'aquests espais intersticials si el Pla Director Urbanístic del Sistema Costaner no reconduïx aquesta tendència. Aquestes urbanitzacions es preveuen tant a la part nord del nucli de les Cases d'Alcanar com a la resta de franja litoral: Maricel, Solimar, Montsià Mar i Serramar.

D'altra banda, les construccions disperses a les vessants de les muntanyes sembla que continuaran sent una realitat difícil de controlar.



Figura 18.30. Planta cementera d'Alcanar

A l'interior destaca el possible creixement del sòl urbanitzable d'Uldecona. Aquesta tendència a l'expansió ve afavorida pel nou traçat de l'autovia A-7 per l'interior, que, tot i no estar dins de la unitat, en garantirà una major accessibilitat.

Pel que respecta a sòl agrícola l'evolució del paisatge depèn molt de cap on s'encamini el sector cítricol com a substitut de la olivera. Sembla ser que si la crisi del sector dels darrers anys no es recupera i hi pot haver un canvi de cultiu, probablement, un retorn cap a l'olivera. Tot i això, no significa que el paisatge recuperi el seu estat tradicional sinó que més aviat tindrà la mateixa estructura que té ara però canviant l'espècie arbòria. Això ens porta necessàriament a la desaparició del patrimoni construït agrícola i la conservació, tant sols, dels marges que tenen la funció de separar finques de diferent propietari.

A les zones de muntanya el conreu ja està la estat majoritàriament abandonat i no s'hi dona cap altre ús agrícola. Això farà que el paisatge evolucioni cap a unes muntanyes amb boscos mediterranis continus, amb el conseqüent augment del risc d'incendis.

La construcció de les infraestructures previstes al llarg de l'eix de comunicacions acabarà per contemplar un continu lineal, que de nord a sud, generarà un nombre important d'espais no funcionals des del punt de vista de l'explotació de la terra.

Per finalitzar, el medi rural pot viure importants transformacions si es consoliden més parcs fotovoltaics, com el que ja existeix prop la N-340, al municipi de Sant Carles de la Ràpita, o es planten espècies oleaginoses per a la producció d'energia.



Figura 18.31. Mas d'en Comú a la serra del Montsià



Figura 18.32. Noves construccions a Sant Carles de la Ràpita



Figura 18.33. Abandonament d'algunes finques a la zona coneguda com «els Prats», al terme municipal d'Alcanar.

## Avaluació del paisatge

### Debilitats:

- Procés d'abandonament d'oliverars en parcel·les on el pendent és elevat i la mecanització es fa difícil, amb el consegüent creixement de la massa forestal i l'augment del risc d'incendis, a banda de la desaparició d'elements constructius de pedra en sec.
- Territori amb moltes activitats extractives que, a causa del *boom* immobiliari dels últims anys, han incrementat considerablement la quantitat extreta.
- El cítric de les Terres de l'Ebre, molt concentrat en aquesta zona, està perdent moltes oportunitats a l'hora d'obrir un mercat català en les àrees de consum més properes, com pot ser l'Àrea Metropolitana de Barcelona.
- A la franja costanera que va de Sant Carles de la Ràpita a les Cases d'Alcanar gran part de les construccions són de la dècada de 1960 i no gaudeixen d'una estètica uniforme, havent-hi construccions de tot tipus, des de cases abandonades fins a xalets amb arquitectura moderna o apartaments.
- A l'igual que al litoral del Baix Ebre, la construcció ha experimentat un considerable augment durant els darrers anys arribant a ocupar molts espais agrícoles que estaven en ús. Un dels casos és Sant Carles de la Ràpita la qual ha ocupat gairebé la totalitat de l'espai que tenia programat per urbanitzar.
- Hi ha una ocupació de residències en sòl rústic amb conreu de secà. Normalment, la caseta és rehabilitada però el sòl agrícola de secà és abandonat, amb l'augment del risc d'incendi i el perill que això implica per als mateixos propietaris.
- Territori per on hi transcorren les grans infraestructures però no hi ha condicionada cap sortida en el cas de l'AP-7 i les freqüències de pas de trens són molt baixes. Així doncs, aquestes gran infraestructures travessen el territori però no en garanteixen una bona accessibilitat.
- Algunes infraestructures i, especialment la carretera N-340, han atret la instal·lació d'edificis i magatzems al seu voltant, que no segueixen cap ordre ni criteri estètic.

### Amenaces:

- Pèrdua o abandonament definitiu de l'activitat agrària a l'interior de les serres amb la consegüent disminució de la biodiversitat i del patrimoni construït.
- El continu augment de massa forestal a les serres a causa de

l'abandó dels cultius i de la manca de gestió forestal, pot augmentar la virulència dels incendis forestals en aquestes zones d'elevat risc.

- Continu avanç de les activitats extractives augmentant l'àrea afectada a les serres de Montsià i Godall. Destrucció de la coberta vegetal i del sòl fèrtil d'aquests espais amb difícil recuperació pel tipus de subsòl format per la roca mare.
- Augment del sòl industrial a fora dels nuclis urbans i, en contrapartida, pèrdua de sòl en plena productivitat agrícola, fet que crea taques contínues de naus donant una imatge homogènia i sense diversitat paisatgística.
- Extracció d'oliveres mult centenàries ubicades per tota la unitat amb la pèrdua de patrimoni natural que això implica.

### Fortaleses:

- Un medi rural amb conreus de secà i elements de pedra en sec molt diversos i amb un estat de conservació acceptable ubicat a les serres de Montsià i Godall.
- Existència d'una xarxa de senders i camins molt àmplia i utilitzada principalment per la població de la zona per anar a treballar a la finca de la muntanya i també per passejar i gaudir del paisatge. Un exemple són tots els senders que es dirigeixen cap a la Foradada des de Sant Carles de la Ràpita, Ulldecona o crestejant des d'Alcanar.
- Elevada diversitat paisatgística pel fet d'incloure dues serres en paral·lel a costa i separades entre elles per un altre medi diferent, com és una fossa tectònica.
- Finca de l'Arión: zona amb la major concentració d'oliveres monumentals de les Terres de l'Ebre. Així ho demostra el fet que hi hagi dos elements considerats arbres monumentals per la Generalitat de Catalunya. S'ha creat una marca d'oli d'oliva de les mateixes i una ruta en bicicleta o a peu per fer la visita.
- Un patrimoni històric ric, variat i amb gran quantitat d'elements reconeguts a nivell institucional i legal. Hi trobem des de pintures incloses en l'Art Rupestre de la Mediterrània, restes arqueològiques del segle VII a.C., conjunts històrics com el castell d'Ulldecona, les torres de defensa i altres elements considerats Béns Culturals d'Interès Nacional (BCIN). Aquest patrimoni s'està divulgant per part dels respectius municipis, integrant-l'ho en rutes i recorreguts de caire paisatgístic.
- Un espai molt ben comunicat tot i haver dues serres; hi transcorren de nord a sud les 3 infraestructures més importants de les Terres de l'Ebre, l'AP-7, la N-340 i la línia de ferrocarril Barcelona-

València. Aquesta bona comunicació que té l'espai, també pot entendre's com una fortalesa a l'hora de promoure els atributs del territori.

- Una de les dues serres, la serra del Montsià, amb molts d'estudis i plans sobre prevenció d'incendis forestals, plans de gestió i plans d'ordenació que afavoreixen el coneixement de les necessitats de l'espai. Serra amb 5 centres d'Interpretació dels usos i del patrimoni tant natural com construït existent.

### Oportunitats:

- Com a valor productiu per a l'espai és indiscutible el que li pot donar el turisme rural. Aquesta zona ja disposa de tradició en el camp del turisme de 'sol i platja', que s'allotja als nuclis de costa però la unitat disposa d'un potencial molt més gran per donar servei al turista que demanda gaudir dels factors mediambientals i paisatgístics.
- Existència d'una xarxa de camins ramaders que són elements d'ús públic per gaudir del paisatge. La recuperació d'aquests espais augmentaria la connexió entre espais i, per tant, milloraria les possibilitats del territori per a usos socials.
- Presència de gran quantitat de patrimoni rural (casetes, marges, barraques, receptacles d'aigua) amb elevat valor històric que poden afavorir els atractius de l'espai si es conserven en bon estat. Això es pot veure potenciat per la divulgació i coneixement de les característiques d'aquest patrimoni tant a nivell local com comarcal, nacional o inclús internacional.
- Superfície de 125 ha de sòl no urbanitzable al front marí amb una estructura agrícola que conserva els elements originals. Continuitat entre el mar i l'espai agrícola interior.



Figura 18.34. Patrimoni rural construït a la Foia d'Ulldecona, en clar procés de deteriorament.

**Objectius de qualitat paisatgística i proposta de mesures i accions**

Els objectius de qualitat paisatgística (OQP) i la proposta de mesures (criteris) i accions que s'exposen a continuació són específics d'aquesta unitat de paisatge. Igualment, també són d'aplicació els definits per a tot l'àmbit territorial de les Terres de l'Ebre continguts en els capítols 14 i 15 de la present memòria (volum 1).

**OQP 18.1**

**Unes serres amb valors naturals, estètics i històrics ben conservades i que compaginin les activitats agrícoles, extractives, ramaderes i cinegètiques, amb l'ús turístic i de gaudi del paisatge.**

La unitat serres de Montsià-Godall, presenta dues serres calcàries que ocupen gran part de la superfície de la unitat. La serra del Montsià té una abrupta orografia amb espadats i barrancs que li confereixen una acusada inaccessibilitat, caracteritzada pel fort desnivell i per situar-se a les proximitats del mar. La serra de Godall, més petita, té unes característiques geomorfològiques similars.

Aquestes dues serres han de mantenir una certa continuïtat per garantir la biodiversitat del territori. Representen els espais naturals més meridionals i orientals de les Terres de l'Ebre. A més de valors naturals, també alberguen elements d'elevat valor estètic i històric com els marges de pedra en sec, l'ermita de la Pietat i el seu entorn, l'ermita del Remei i el seu entorn, les pintures rupestres i el Castell d'Ulldecona, entre altres.

**Criteri 18.1.1.-** Garantir l'existència d'uns paisatges natural que combinin el respecte per l'evolució i la dinàmica naturals amb el manteniment del patrimoni agrícola i històric dels valors culturals associats a aquest paisatge.

**Criteri 18.1.2.-** Vetllar pel manteniment de les àrees agrícoles de secà que envolten o es troben enclavades als espais protegits.

**Criteri 18.1.3.-** Promoure i facilitar les iniciatives voluntàries de conservació de la natura i el paisatge mitjançant, entre altres, l'Agupació de Defensa Forestal (ADF) d'Ulldecona, i l'ADF Serra de Montsià i les entitats de custòdia del territori.

**Criteri 18.1.4.-** Dotar d'un contingut i significació territorial i paisatgística els elements del patrimoni històric vinculats a construccions defensives, religioses i productives.

**ACCIÓ 18.1.1.**

Estudiar la possibilitat de crear una figura de gestió de l'Espai d'Interès Natural Serra de Montsià.

**Prioritat**
**Alta**
**ACCIÓ 18.1.2.**

Promoure l'elaboració d'un pla especial urbanístic d'ordenació del paisatge que tracti els impactes provocats per les activitats extractives, tant de la serra de Godall com de la serra de Montsià. Les activitats extractives, més destacades són les pedreres d'Ulldecona i la zona d'extracció de la cimentera del municipi d'Alcanar.

**Prioritat**
**Alta**
**ACCIÓ 18.1.3.**

Elaborar un Pla de valorització del potencial turístic basat en els paisatges naturals de les serres de Montsià i Godall, incloent els seus valors històrics, productius, arquitectònics, culturals, etc. Aquest pla hauria de definir rutes i miradors que promoguin el coneixement i gaudi d'aquest paisatge, partint dels itineraris paisatgístics existents i els establerts en el Catàleg.

**Prioritat**
**Mitjana**
**ACCIÓ 18.1.4.**

Elaborar programes d'educació i sensibilització del paisatge associat al patrimoni històric.

**Prioritat**
**Mitjana**
**OQP 18.2.**

**Un paisatge litoral, tant el natural i agrícola del sector entre Solimar i Selma (los Prats), com l'urbanitzat, gestionat integralment, preservant els espais no urbanitzats, i accessible per a l'ús social i el gaudi.**

La costa de Sant Carles de la Ràpita i d'Alcanar fins Alcanar platja és un continu d'urbanitzacions homogènies. Aquesta homogeneïtat ve donada per una uniformitat de les tipologies constructives dels edificis que ocupen la façana litoral, amb les excepcions dels nuclis antics de Sant Carles de la Ràpita i les Cases d'Alcanar.

A través de l'aprovació del Pla Director Urbanístic del Sistema Costaner (PDUSC) l'any 2004 i el PDUSC-2 el 2005, es determinen una sèrie de prescripcions sobre els espais del litoral que no han sofert un procés de transformació urbanística significatiu, és a dir, dels sòls no urbanitzables i urbanitzables no delimitats, així classificats pels Plans d'ordenació urbanística municipals, en la part que es trobin inclosos dins de l'àmbit dels PDUSC. Així doncs en l'àmbit del litoral continental (no deltaic) de les Terres de l'Ebre, el PDUSC va detectar una sèrie d'espais que complirien aquestes característiques:

Alcanar/Sant Carles de la Ràpita

- Serra Mar

Alcanar

- Montsià Mar
- La Martinenca
- Solimar
- Fàbrica de Ciment
- Corredor Nord
- Corredor Sud
- La Fonda
- Granja de Grau
- La Punta
- Camí de Viral
- Lo Mas d'en Galos sud
- Camí de Bequera
- El Marjal
- Platja del Camaril nord
- Platja del Camaril
- Riu de la Sénia



**Criteri 18.2.1.-** Gestionar els paisatges litorals d'una elevada qualitat paisatgística.

- Alcanar/Sant Carles de la Ràpita: Serra Mar.
- Alcanar: Montsià Mar, La Martinenca, Solimar, Fàbrica de Ciment, Corredor Nord, Corredor Sud, La Fonda, Granja de Grau, La Punta, Camí de Virol, Lo Mas d'en Galos sud, Camí de Bequera, El Marjal, Platja del Camaril nord, Platja del Camaril, i Riu de la Sénia.

**Criteri 18.2.2.-** Promocionar la qualitat del paisatge litoral del Montsià a través d'unes façanes marítimes endreçades i harmòniques, i, allà on s'escaigui, restaurar i conservar els elements arquitectònics i naturals.

#### ACCIÓ 18.2.1.

Regular la façana urbana dels nuclis costaners, atès el valor identitari i característic que posseeixen. Aquesta regulació hauria d'incloure un inventari dels elements arquitectònics característics (fars, llotges,...) a més d'una proposta de regulació de les tipologies, volums o colors, que els POUM's haurien d'anar incorporant.

**Prioritat**

**Mitjana**

#### ACCIÓ 18.2.2.

Promoure la millora paisatgística del front litoral comprès entre l'extrem sud del nucli urbà de Sant Carles de la Ràpita i el nucli de Les Cases d'Alcanar.

**Prioritat**

**Alta**

#### ACCIÓ 18.2.3.

Promoure la redacció dels plans especials urbanístics d'ordenació del paisatge dels espais portuaris del litoral del Montsià, en concret, de Sant Carles de la Ràpita i de les Cases d'Alcanar, que n'assegurin la seva integració en el paisatge.

**Prioritat**

**Mitjana**

#### OQP 18.3

**Un paisatge urbà rehabilitat i valoritzat en la seva part històrica amb un creixement ordenat i dimensionat d'acord a les necessitats reals, i unes àrees especialitzades integrades en el seu entorn paisatgístic.**

El territori de les serres de Montsià i Godall està vertebrat per un sistema de pobles i de petits assentaments (la Selleta, els Valentins, Ulldecona, Sant Carles de la Ràpita, Alcanar i les Cases d'Alcanar) que, en conjunt, constitueixen un valuós patrimoni urbanístic. No obstant això, cal destacar la important transformació que ha experimentat el paisatge en algunes parts d'aquesta unitat com a conseqüència d'un consum de sòl molt elevat, així com la dispersió i desarticulació amb les trames urbanes històriques que s'hi ha produït. Aquest és un fet especialment significatiu als sectors perifèrics d'Ulldecona, de Sant Carles de la Ràpita i a la costa d'Alcanar.

La implantació d'àrees especialitzades d'activitats acostuma a tenir uns efectes intenses en la transformació del paisatge degut a la seva localització, dimensió i/o imatge, que poc tenen a veure amb la lògica de formació dels assentaments urbans que s'hi han integrat històricament. En aquest sentit cal destacar el polígon de Valldepins d'Ulldecona, ubicat entre el Puig del Calvari, el riu Sénia i l'AP7.

**Criteri 18.3.1.-** Protegir el caràcter dels nuclis que conserven l'aspecte i les dimensions semblants a quan van ser creats, integrant gradualment dels elements arquitectònics que, per la seva alçada, dimensions o aspecte, puguin provocar un canvi en la fisionomia de la façana urbana.

**Criteri 18.3.2.-** Promoure un poblament compacte dels nuclis urbans ja consolidats evitant la creació de nous assentaments urbans sense contigüitat a les trames existents.

**Criteri 18.3.3.-** Estudiar la capacitat dels polígons industrials i comercials actuals amb l'objectiu d'afavorir-ne la compleció com a mecanisme per evitar la multiplicació de polígons arreu del territori.

**Criteri 18.3.4.-** Prioritzar la localització dels nous projectes d'àrees especialitzades en sectors de creixement contigus a superfícies urbanitzades o ja construïdes i optimitzar les infraestructures i serveis preexistents.

**Criteri 18.3.5.-** Aplicar, tant a les àrees d'activitat existent com a les de nova construcció, les especificacions de la *Guia d'integració paisatgística. Polígons industrials i sectors d'activitat econòmica*.

**Criteri 18.3.6.-** Afavorir unes fronteres nítides i de qualitat entre els espais urbans (residencials i industrials) i els espais agrícoles o naturals de les perifèries.

#### ACCIÓ 18.3.1.

Elaborar cartes de colors i memòries de qualitat dels materials de les façanes, paraments i cobertes en el marc del POUM que garanteixin la integració dels edificis en el seu entorn urbà i preservin el caràcter constructiu d'aquest paisatge.

**Prioritat**

**Alta**

#### ACCIÓ 18.3.2.

Elaborar una proposta de creació de parcs periurbans vinculats al paisatge de l'olivera, al paisatge del riu Sénia i al paisatge del litoral, que permetin dignificar i millorar el paisatge del litoral natural i construït d'Alcanar, combinat amb espais, àrees i itineraris per al seu ús públic.

**Prioritat**

**Mitjana**

#### ACCIÓ 18.3.3.

Desenvolupar els instruments de planejament urbanístic o les actuacions de millora, amb l'objectiu de recuperar paisatgísticament el polígon Valldepins a Ulldecona, tenint en compte la seva ocupació prop del riu Sénia, seguint les prescripcions de la *Guia d'integració paisatgística. Polígons industrials i sectors d'activitat econòmica*.

**Prioritat**

**Alta**

**OQP 18.4.**

**Unes infraestructures lineals (AP7, xarxa viària local, xarxa ferroviària, xarxa elèctrica, xarxa hidràulica...) integrades paisatgísticament i que no malmetin la continuïtat paisatgística i social del territori.**

Els espais intersticials entre el litoral i la serra del Montsià i entre la serra del Montsià i la serra de Godall, es veuen afectats per les infraestructures de comunicació, especialment la Foia d'Ulldecona. Les infraestructures viàries haurien de ser tractades amb l'objectiu de permetre la connectivitat ecològica (moviment d'espècies animals i vegetals i fluxos de matèria i energia), paisatgística i social del territori.

**Criteri 18.4.1.-** Minimitzar la fragmentació física del territori entre les dues serres.

**Criteri 18.4.2.-** Ser imaginatius en el disseny de noves infraestructures lineals, inspirant-se en els valors i el caràcter dels paisatges on s'ubiquen.

**Criteri 18.4.3.-** Adoptar les solucions adequades per a minimitzar i/o amortiguar la presència d'infraestructures lineals de tot tipus en el litoral del Montsià i en la foia d'Ulldecona.

**Criteri 18.4.4.-** Les noves infraestructures aèries han de seguir preferentment les traces establertes per les carreteres, i quan no pugui ésser així s'han d'agrupar en corredors que hauran d'establir els instruments sectorials corresponents, amb criteris per minimitzar el seu impacte en el paisatge.

ACCIÓ 18.4.1.	
Elaborar estudis de connectivitat ecològica i integració paisatgística de les infraestructures viàries i ferroviàries de la foia d'Ulldecona.	
Prioritat	Alta

ACCIÓ 18.4.2.	
Impulsar les actuacions paisatgístiques, a partir del Fons per a la protecció, gestió i ordenació del paisatge, de projectes de plantació de fileres arbrades, amb espècies arbòries adaptades a l'indret, associades al pas de les infraestructures pels nuclis urbans de la unitat.	
Prioritat	Mitjana

**OQP 18.5.**

**Uns mosaics agraris conformats per conreus de secà i de regadiu, productius, conservats com a referents estètics i identitaris, vinculats al manteniment dels elements de pedra seca de suport a l'agricultura, i exemples vius de paisatges mediterranis.**

El paisatge agrari de la unitat de les Serres de Montsià-Godall respon en part a les característiques típiques del paisatge agrícola mediterrani, conformat per un mosaic de conreus de secà (vinya, olivera, ametller i cereals) que ocupen els llocs de menys pendent, depenent de la proximitat a les parts més elevades de les serres.

L'heterogeneïtat d'aquest tipus de paisatges és, precisament, un dels seus valors principals, inherent a l'estructura en mosaic que els caracteritza. De la mateixa manera, la diversitat d'hàbitats, d'estructures, de textures, de canvis fenològics i de percepció que es produeixen en aquests paisatges els fa mereixedors d'una protecció especial.

Aquests indrets són:

- Mosaic de fruita dolça amb conreus de secà: localitzat a la foia d'Ulldecona i a l'interior de les serres de Montsià i de Godall.
- Mosaic de cítric amb altres conreus: localitzat al sud de la unitat, entre Ulldecona i Alcanar.
- Mosaic d'horta i fruita dolça: localitzat al voltant d'Ulldecona i sud-oest de la Sénia.

**Criteri 18.5.1.-** Conservar els mosaics agraris de la foia d'Ulldecona com a patrons agrícoles d'elevada biodiversitat, valor estètic i interès interpretatiu de la contribució humana sobre el paisatge.

**Criteri 18.5.2.-** Posar en valor determinats elements de suport a l'activitat agrícola, construïts per l'home al llarg del temps per tal d'obrir noves vies de desenvolupament rural lligats al turisme de descoberta i interpretació (arquitectura de la pedra seca, infraestructura d'aprofitament de l'aigua,...).

**Criteri 18.5.3.-** Donar valor afegit als productes primaris d'aquestes zones, el vi, els fruits secs, l'oli, la fruita dolça, els cítrics, i els productes d'horta, mitjançant estratègies de valorització del paisatge i de diferenciació del tipus de producció.

**Criteri 18.5.4.-** Fomentar accions de restauració, millora i valorització dels paisatges agraris, principalment dels camps adjacents a les àrees urbanes i a les vies de comunicació principals.

**Criteri 18.5.5.-** Mantenir i valoritzar els corredors agrícoles que s'interposen entre les peces aïllades d'espai litoral no construït i el nucli urbà de les Cases d'Alcanar.

**Criteri 18.5.6.-** Mantenir els antics camins agrícoles tot facilitant la seva senyalització i aprofitament com a itineraris turístics i de promoció de rutes de descoberta del paisatge dels mosaics agroforestals i agraris.

ACCIÓ 18.5.1.	
Promoure mecanismes i incentius econòmics adreçats als propietaris per a la restauració i/o rehabilitació dels habitatges i construccions i el manteniment dels elements característics de l'arquitectura tradicional.	
Prioritat	Alta

ACCIÓ 18.5.2.	
Impulsar fórmules de custòdia del territori entre propietaris privats i entitats de custòdia, per a la gestió responsable dels paisatges i els seus elements agrícoles i forestals, amb una implicació activa de la societat civil.	
Prioritat	Mitjana